

16.YY ORTALARINDA MAKEDONYA TOPRAKLARININ DURUMU (1542 TARİHLİ İCMAL TAHRİR KAYDINA GÖRE)

Galip ÇAĞ*

ABSTRACT

THE TERRİTORY OF MACEDONİA İN 16. MİD-CENTURY (ACCORDİNG TO AN İCMAL DEFTER, DATED 1542)

ABSTRACT

Macedonia was conquered in the early 14th century, during the first period of the Otoman Empire. Consequently, it had been a very significant land from its conquest to the 20th century. It had been tried hard to reveal its development by Ottomans, but due to the late governing term of the Empire, this development was ignored. Regarding this, it has been a necessity to study on the region's situation during the Classical Otoman Period.

This study presents the informations of Maceddonia's adminstrative and phsical situation in 1542, that was to welcome the position of 'today', and aims to reveal the situation of middle 16th century.

Keywords: Macedonia, İcmal, Skopje, Bitola, Kicevo, Veles

Giriş

Osmanlı arşiv kaynakları farklı vesile ve gayeler ile düzenlenmekte, her biri belirli konularda aydınlatıcı veriler içermektedir. Bunlar içerisinde en önemlilerinden biri de şüphesiz ki *tahrir defter*leridir. Bir bölgenin fethi sonrasında ya da daha önce fethedilmiş bir bölgenin belirli zaman aralıkları ile

* Yrd. Doç. Dr., Karatekin Üniversitesi, Uluslararası İlişkiler Bölümü.

vergi gelirleri de dâhil olmak üzere birçok unsuru ile kaydedildiği bu defterler devletin o bölge için en önemli referans kaynaklarıdır.

Bugün, bir kısmı Tapu Kadastro Genel Müdürlüğü *Kuyûd-ı Kadime Arşivi*'nde bulunan bu defterler, (Başbakanlık) *Osmanlı Arşivi*'nin en değerli koleksiyonlarından birini meydana getirmektedir. Tahrir defterleri, Osmanlı Devleti'nin sosyal, demografik ve ekonomik tarihine ait, benzeri başka hiçbir yerde bulunmayan mufassal istatistikî kaynaklardır. 1950'lerden itibaren önemi anlaşılan bu defterlerin yayınlanmasına, Macaristan, Türkiye, Yugoslavya, Bulgaristan, Yunanistan, Arnavutluk, Gürcistan, Suriye ve Ürdün'de başlanmıştır. (Başbakanlık) *Osmanlı Arşivi*'nde 835-1300/1431-1882 yıllarına ait 1.100 adet olan tahrir defterleri, *Ankara Tapu Kadastro Genel Müdürlüğü*'nde bulunan 2.322 defterle seri teşkil etmektedirler¹.

Tahrir defterleri zaman zaman *maliye*, *evkaf*, *timar* ve *askeriye* gibi sadece bir konu üzerine yoğunlaşabilirdi. Bu durum, tahrir indeksinde bunu belirten bir ibare ile nitelenirdi. Bahsi geçen bu durumun dışında tahrirler ile alakalı bir diğer önemli noktada bu defterler haricinde bunlara bağlı olarak hazırlanan iki defter türünün daha varlığıdır. Bu iki defter türünden biri asıl defter yani *mufassal* defterden faydalanılarak hazırlanan icmal defterlerdir.

Mufassal defterlerden, tevcihi yapılacak olan gelir dilimlerinin kaydedildiği, yani tevcihin yapıldığı defterler olarak da ifade edilebilecek olan icmal defterlerde esas ünite *dirlik*dir. İcmal defterleri bir geliri ve tevcihi/gideri ihtiva etmesi bakımından, aynı zamanda bütçe gelir-gider defteri niteliğindedir². Bu manada sadece gelir ihtiva etmesi açısından tek boyutlu bir özelliğe sahip gibi dursa da; bu sığlığın, verilerinin doğru ve çok boyutlu tetkik edilmesi ile giderilmesi mümkündür.

Yukarıda ifade edilen şekli ile icmal defterlerin Osmanlı tarihinin kaynakları içerisinde yer alması, düzenlendiği bölge için de aydınlatıcı bir veri olma gerçeğini beraberinde getirmektedir. Bu manada 1542 tarihinde düzenlenmiş olan ve Başbakanlık Osmanlı Arşivi'nde, 217 numara ile kayıtlı olan Paşa Sancağı'nın icmal defteri bu çalışmanın ana kaynağını teşkil etmektedir. Bu defterin sunduğu veriler ışığında bugünkü Makedonya'nın altı önemli şehri *Üsküp*, *Kalkandelen*, *Kırçova*, *Manastır*, *Köprülü* ve *Pirlepe*'nin

¹ Başbakanlık Osmanlı Arşivi Rehberi, İstanbul 2010, s. 99.

² Mustafa Öztürk, "1616 Tarihili Halep Avarız Hane Defteri", *OTAM*, Sayı:8, Ankara 1997, s. 250.

defterin düzenlendiği dönemdeki idari ve ekonomik durumu ortaya konmaya çalışılacaktır.

Osmanlı Hâkimiyetinde Rumeli ve Makedonya Toprakları

Osmanlı Devleti, Anadolu'da kurulmuş olmasına rağmen özellikle 1354'ten sonra Avrupa'ya yerleşmesi ile birlikte artık iki kıtada hüküm süren büyük bir devlet haline gelmişti. Özellikle I. Murat ve onu takip eden I. Bayezit dönemlerinde genişleyen topraklarında yukarıda bahsettiğimiz merkezi otoritenin kontrolünü en azami düzeye çıkaracak bir idari taksimatı gerçekleştirmesi zaruri hale gelmişti.

Orhan Bey'in oğlu Süleyman Paşa Rumeli'deki fetihlerden mesul olduğu için bazı araştırmacılar tarafından ilk beylerbeyi olarak kabul edilse de, resmi olarak beylerbeyliği müessesinin başına ilk atanan kişi I. Murat'ın lalası **Şahin Paşa** olmuştur³. Buna göre Rumeli'deki yerler sancak statüsüne alınarak bu beylerbeyliğe bağlanmış ve beylerbeyliğin ilk merkezi **Edirne** olmuştur⁴. Bölge (Rumeli) en geniş halinde, doğudan Karadeniz ve adalar denizi (Ege), güneyden Akdeniz, batıdan da Adriyatik denizleri ile çevrili bir yarımada durumundadır. Kara sınırları mevzu bahis olduğunda, batıda Dubrovnik (Dobravenedik), Dalmaçya ve Hırvatistan; kuzeyde Slovenya, Macaristan, Transilvanya ve Lehistan, doğuda ise Azak denizine kadar uzanmaktadır. Yüzölçümü XVIII. yüzyıla ait bir kaynakta Kırım da dahil olmak üzere 10544 mil karedir⁵.

İlk devirlerde Rumeli için eyalet denilmediği gibi sancak ya da liva kavramları da kullanılmamıştır. Buna mukabil buranın Osmanlı için önemi söz konusu olduğunda, başına getirilecek kişilerin, devlet ricalinin en kabiliyetli ve istidatlı yöneticileri olmasına dikkat edilmiştir. Bunun için bu göreve atanacak kişinin "yarar, emekdâr ve her veçhile müstehikk-ı inâyet" gibi niteliklere sahip olmasına dikkat edilmiş ve "hakkında mezid-i inayet-i ra'fet-i pâdişâhînin" belirlmesine dikkat edilmiştir⁶. Bu manada XV. yüzyılın ilk yarısında buranın

³ M. Tayyip Gökbilgin, "Kanuni Sultan Süleyman Devri Başlarında Rumeli Eyaleti, Livaları, Şehir Ve Kasabaları", *Bellekten*, XX / 78, Ankara 1956, s. 248.

⁴ M. Ali Ünal, "Osmanlı Devleti'nde Merkezi Otorite Ve Taşra Teşkilatı", *Osmanlı*, VI, Ankara 1999, s. 112.

⁵ P.L. İnciciyan, H.D. Andreasyan, "Osmanlı Rumelisi Tarih ve Coğrafyası", *Güney-Doğu Avrupa Araştırmaları Dergisi*, Sayı: 2-3, 4-5, Yıl: 1973-1974, Edebiyat Fakültesi Basımevi 1974, s. 14.

⁶ Oğuzoğlu, Yusuf, "XVII. Yüzyılda Türkiye Şehirlerindeki Başlıca Yöneticiler", *19 Mayıs Üniversitesi, Eğitim Fakültesi Dergisi*, Sayı:1, Samsun 1986, s. 143

idaresinin **Timurtaş, Bayezit, Sinan** ve **Şehabeddin Paşalar** gibi devlet idaresinin yapı taşları hükmündeki şahsiyetlere tevcih edilmesi bunun bir sonucu olarak gerçekleşmiştir⁷. Başka bir ifade ile fethedilen merkezler içerisinde, idari bir merkez, askeri seferler için bir üs ya da kontrol noktası olabilecek müstesna mevki, kale ya da şehirleri ya direk kendileri ya da buraların fethi sırasında önemli yararlılıklar göstermiş ümera vasıtasıyla emir ve kumandaları altında tutmuşlardır⁸. Bu uygulama sırası ile, Gelibolu, Çirmen, Vize, Sofya ve Niğbolu livalarının (ya da sancaklarının) teşekkülüne vesile olmuştur⁹. Daha sonra sancak sayısının artması ile bu sancakların kontrolünü tek bir elden ve mümkün olduğunca merkezin de denetimi ile gerçekleştirebilmek için, beylerbeyilik müessesesi tesis edilmiştir¹⁰. Yukarıda da belirttiğimiz gibi Rumeli'nin ilk beylerbeyi de I. Murat'ın lalası Şahin Paşa olmuştur.

Osmanlı Devleti'nin Balkanlar'a girmesi ve Edirne'nin fethinden (1361) itibaren bu bölge devletin merkezi olarak görülmüştür. Beylerbeyiliğin merkezi ise özellikle İstanbul'un fethine kadar değişkenlik göstermiş; önce **Edirne**, ardından **Gelibolu** ve **Filibe** (Pilovdiv) ve en nihayetinde büyük fetihten önce Manastır olmuş; fetihten sonra değişen dengelere binaen *beylerbeyilik* merkezi Filibe, XVI. yüzyılın ikinci yarısından itibaren de Sofya olmuştur¹¹. Bu merkezlerde beylerbeyiler ikamet etmiş, bu sebeple de buralara **Paşa Sancağı** denmiştir¹².

Rumeli eyaletinin idari taksimatı ile alakalı araştırmalar yapan Mehmet İnbâşi'nin verdiği rakamlara göre **1490–1491 tarihli Cizye Defteri**'nde eyalete bağlı 26 sancak bulunmaktaydı ki bunlar **Paşa, Gelibolu, Vize, Silistre, Niğbolu, Vidin, Sofya, Köstendil, Alacahisar, Vulçitrin, Prizrin (Prizren), Bosna, Hersek,**

⁷ Gökbilgin, *a.g.m.*, s. 247.

⁸ Mehmet İnbâşi, "Balkanlar'da Osmanlı Hâkimiyeti Ve İskân Siyaseti", *Türkler*, IX, Ankara 2002, s. 161.

⁹ Yusuf Halaçoğlu, "XVI. Yüzyılda Sosyal, Ekonomik Ve Demografik Bakımdan Balkanlar'da Bazı Osmanlı Şehirleri", *Belleten*, Sayı: 207 – 208, Ankara 1989, s. 639.

¹⁰ İlhan Şahin, "XV. ve XVI. Yüzyıllarda Osmanlı Taşra Teşkilatının Özellikleri", *XV. ve XVI. Asırları Türk Asrı Yapan Değerler*, Ed. Abdülkadir Özcan, İslami İlimler Araştırma Vakfı, İstanbul 1997, s. 234.

¹¹ Nevin Genç, *XVI. Yüzyıl Sofya Mufassal Tahrir Defterinde Sofya Kazası*, Eskişehir 1988, s. 15.

¹² M. Tayyib Gökbilgin, *XV.-XVI. Asırlarda Edirne Ve Paşa Livası*, İstanbul 1952, s. 8.

Semendire, İškodra, Dukakin, Ohri, Elbasan, Avlonya, Yanya, Tırhala, Argiri Kasrı, Mora, Preveze, Midilli ve Kefe şeklinde sıralanmaktaydı¹³.

Fatih, II. Bayezit ve I. Selim dönemlerinde vuku bulan fetihler neticesinde Kanuni'nin hâkimiyet devrinin hemen başında Rumeli eyaletine bağlı sancak sayısı otuz üçe yükselmiştir: *Paşa, Bosna, Semendire, Vidin, Hersek, Silistre, Ohri, İskenderiye, Yayya, Gelibolu, Köstendil, Niğbolu, Sofya, İnebahtı, Tırhala, Alacahisar, Vulçitrin, Kefe, Prizrin (Prizren), Karlı, Ağrıboz, Çirmen, Vize, İzvornik, Florine, İlbasan (Elbasan), Çingane, Midüllü, Voynuk, Karadağ ve Müselleman-ı Kırkkilise*¹⁴.

1527'de sancak sayısı 31 olarak kaydedilmiş, 1533'te ise bu sayı yirmi dokuzaya düşmüştür. III. Murat devrine ait bir kaynakta ise sancak sayısı 32 olarak verilmiştir¹⁵.

Rumeli eyaleti sancaklarına ait bu rakamlar zaman içerisinde değişiklik göstermeye devam etmiştir. Bu değişikliğin sebebi olarak, gerçekleştirilen fetihler sonucunda değişen coğrafya gösterilebileceği gibi, bazı nahiyelerin sancak statüsüne geçirilmesi ve bazı sancaklarında zaman içerisinde tesis edilen yeni eyaletlere bağlanması gösterilebilir¹⁶. Zira Aynî'nin eseri ile birlikte Osmanlı idari taksimatı hakkında en mühim bilgileri içeren Sofyalı Ali Çavuş'un 1654'te kaleme aldığı risalede Rumeli eyaletinin sancakları şu şekilde kaydedilmiştir: *Liva-i Paşa, Liva-i Köstendil, Liva-i Vize, Liva-i Çirmen, Liva-i Kırkkilise, Liva-i Silistre, Liva-i Nigobolu (Niğbolu), Liva-i Vidin, Liva-i Alacahisar, Liva-i Vulçitrin (Vulçitrin), Liva-i Prizrin (Prizren), Liva-i İskenderiyye, Liva-i Dukagin, Liva-i Avlonya, Liva-i Ohri, Liva-i Delvine, Liva-i Yanya, Liva-i İlbasan (Elbasan), Liva-i Mora, Liva-i Tırhala, Liva-i Selanik, Liva-i Üsküp, Liva-i Bender, Liva-i Akkerman, Liva-i Özü*. Bu sancaklar dışında "müsellem" sancağı olarak; *Liva-i Müselleman-ı Kızılca, Liva-i Müselleman-ı Çingane, Liva-i Müselleman-ı Çirmen*, "yörük" sancağı olarak ta; *Liva-i Yörükhan-ı Ofçabolu, Liva-i Yörükhan-ı Tanrıdağı, Liva-i Yörükhan-ı Vize, Liva-i Yörükhan-ı Kocacık, Liva-i Yörükhan-ı Selanik ve Liva-i Yörükhan-ı Naldöken*¹⁷. Burada dikkat edileceği gibi sancak terimi yerine özellikle *liva* terimi kullanılmıştır. Bu kullanım özellikle XVI. yüzyıldan itibaren

¹³ İnbaşı, a.g.m., s. 161.

¹⁴ İnbaşı, a.g.m., s. 161.

¹⁵ İnbaşı, a.g.m., s. 162.

¹⁶ Gökbilgin, a.g.m., s. 250.

¹⁷ İlhan Şahin, "Tımar Sistemi Hakkında Bir Risale", *İ.Ü.E.F. Tarih Dergisi*, Uzunçarşılı Hatıra Sayısı, Sayı: 32, İstanbul 1979, s. 1979.

beylerbeyilik kavramı yerine eyalet kavramının kullanılmaya başlaması ile yaygınlık kazanmıştır¹⁸. Yine klasik sancak anlayışının dışında sancak (Liva) terimi, *müsellem*, *yörük*, *çingane* gibi farklı zümreleri ifade etmek için kullanılmaya başlanmıştır¹⁹.

Edirne Livası (Sancağı) olarak da bilinen Paşa Sancağı, Balkan fetihlerinin başladığı dönemlerde tesis edilmiş en eski sancaklardan biridir. Tesisinden itibaren sürekli olarak Paşa rütbeli yöneticiler tarafından idare edildiğinden bu isimle anılmıştır. XV. yüzyıldan itibaren bu sancakta bulunan Rumeli Beylerbeyliği makamı direkt olarak vezir-i azâmlık müessesesi ile birleştirilmiştir²⁰.

Çeşitli kaynaklar arasında farklılıklar mevzu bahis olsa da, Rumeli beylerbeyliği ile alakalı yukarıda verdiğimiz taksimatlar içerisinde ilk sırada kaydedilen Paşa Sancağı, nahiye ve diğer yerleşim merkezleri söz konusu olduğunda en kalabalık sancaktır. 1522 tarihinde hazırlanmış bir kanunnamede verilen kaza taksimatına göre de *mirmiran* olarak kaydedilen Paşa Sancağı'nın kazaları şu şekilde sıralanmıştır: *Kaza-i Edirne*, *Kaza-i Dimetoka*, *Kaza-i Eski-Hisar*, *Kaza-i Yenice-Kızıl-Ağaç*, *Kaza-i Gümülcine*, *Kaza-i Yenice-Karasu*, *Kaza-i Drama*, *Kaza-i Karacık (Ferecik)*, *Kaza-i Zihne*, *Kaza-i Temür-Hisar*, *Kaza-i Nevrokob*, *Kaza-i Selanik*, *Kaza-i Beder-Kapısı*, *Kaza-i Avrat-Hisarı*, *Kaza-i Üsküp*, *Kaza-i Nahiye-i Üsküp*, *Kaza-i Kalkan-Delen*, *Kaza-i Kırçova*, *Kaza-i Manastır*, *Kaza-i Kesriye*, *Kaza-i Kara-Ferye*, *Kaza-i Hurpişte*, *Kaza-i Bihlişte*, *Kaza-i Görice*, *Kaza-i Serfice*, *Kaza-i Yenice-Vardar*, *Kaza-i Siroz*, *Kaza-i Köprülü*, *Kaza-i Pirlepe*, *Kaza-i Limni*²¹. Görüldüğü üzere bugünkü Makedonya'nın önemli bir kısmı hatta belki de tamamı bu sancağa bağlı olarak bu yüzyılda varlığını sürdürmüştür.

Yine **Topkapı Sarayı Arşivi**'nde **D. 9578** numara ile kaydedilmiş olan ve takriben 1526-1528 yıllarına ait olan bir vesikada **Paşa** sancağına ait şehir ve kasaba sayısı 34 olarak verilmiştir: *Nefs-i Edirne*, *Nefs-i Dimetoka*, *Nefs-i Ergene*, *Nefs-i Ferecik*, *Nefs-i İpsala*, *Nefs-i EskiHisar- Zağra*, *Nefs-i Kızıl-ağaç*, *Nefs-i Filibe*, *Nefs-i Tatar-Pazarı*, *Nefs-i Üsküp*, *Nefs-i Kalkandelen*,

¹⁸ Orhan Kılıç, "Klasik Dönem Osmanlı Taşra Teşkilatı: Beylerbeylikler / Eyaletler, Kaptanlıklar, Voyvodalıklar, Meliklikler (1362-1799)", *Türkler*, IX, Ankara 2002, s. 888.

¹⁹ Ünal, *a.g.m.*, s. 115.

²⁰ Gökbilgin, *a.g.m.*, s. 248

²¹ Enver Çakar, "Kanuni Sultan Süleyman'ın Kanun-Namesine Göre 1522 Yılında Osmanlı İmparatorluğu'nun İdari Taksimatı", *Fırat Üniversitesi Sosyal Bilimler Dergisi*, II / 1, Elazığ 2002, s. 270.

*Nefs-i Kırçova, Nefs-i Köprülü, Nefs-i Pirlepe, Nefs-i Manastır, Nefs-i Yenice-i Vardar, Nefs-i Vodine, Nefs-i Karaferye, Nefs-i Serfiçe, Nefs-i Hurpişte, Nefs-i Bihlişte, Nefs-i Kastoria (Kesriye), Nefs-i Görice, Nefs-i Gümülcine, Nefs-i İnos, Nefs-i Yenice-i Karasu, Nefs-i Drama, Nefs-i Siroz, Nefs-i Zihne, Nefs-i Nevrokop, Nefs-i Temür-hisar, Nefs-i Avret-hisarı, Nefs-i Sidre-Kapısı ve Nefs-i Şehr-i Selanik*²². Bu tasnifte dikkate değer olan husus nahiyelerin şehir ve kasabalardan ayrı tutularak, sadece *nefs* tabiri ile şehirlerin kaydedilmiş olmasıdır. Buradan anlaşılacağı üzere tahrir defterlerinde idari bölge yahut bu bölgeyi çevreleyen alan için nahiye ya da kaza terimi kullanılıyorken husûsen şehir ya da nahiye ismi ile meskun ola kasaba *nefs* tabiri ile ifade ediliyordu.

Budin'in, 25 Ağustos 1541'de teslim alınarak bölgenin yeni bir idari taksimata tabi tutulduğunu göz önünde tutarsak²³ defterimizin bu tarihte hazırlanması ile bir irtibatı olduğu düşünülebilir. Zira bu tarihten sonra Budin eyalete dönüştürülmüş ve sancaklara ayrılarak buralara yeni sancak beyleri atanmıştır. Defterin düzenleme tarihi bu açıdan önemlidir. Ancak bunun bir ihtimal olarak görülmesinde fayda vardır.

1542 yılına ait olan icmal defterde Paşa sancağının ve bugünkü Makedonya'nın en önemli altı şehri kayıtlıdır. Oldukça sade hazırlanan defter icmal defter kavramının tüm niteliklerini göstermekte, kazalar, bunlara bağlı karyeler, tımarlı sipahiler ve gelirleri net bir şekilde gösterilmektedir. Kazalar sırası ile kaydedilirken tımar sistemi de has, zeamet ve tımar şeklinde oldukça düzenli bir şekilde belirtilmiştir. İncelenirken, defterin, bu düzene göre değerlendirilmesine dikkat edilmiştir.

1542 Tarihli İcmal Deftere Göre Makedonya Şehirleri

217. Nolu tahrir icmal defterinde daha evvel de belirtildiği üzere 6 kaza merkezi kaydedilmiştir. Buna göre bu merkezlerle alakalı veriler aşağıdaki gibidir.

²² Gökbilgin, *a.g.m.*, s. 248.

²³ *Peçevi Tarihi*, Yay. Haz. Bekir Sıtkı Baykal, Cilt. 1, Kültür Bakanlığı Yay., Ankara 1981, s. 164.

Üsküp (Skopje)

İncelenen icmal defterde Üsküp *nahiye* olarak kaydedilmiştir. *Nefs-i Üsküp* tabirinin kullanılması şehir merkezi karakterinin burası için söz konusu olduğunu göstermektedir.

Defterimizde Üsküp'e tabi olan 216 karye kaydedilmiştir. Bunların büyük kısmı özellikle *Nahiye- i Üsküp* başlığı altındaki tımarlı sipahilerin tasarrufunda olmakla birlikte diğer nahiyelerde tasarruf hakkı bulunan sipahilere ait olanlar da mevcuttur. Örneğin *Bukovnik* ve *Esnud Gale* karyeleri nahiye-i Üsküp altında *Lütfü Paşa biraderi Mehmed* adına kaydedilmişken²⁴, *Lisiçe* karyesi aynı zamanda burada hissesi bulunan *Mustafa b. İlyas*'ın tımarları ile birlikte *nahiye-i Kırçova*'ya kaydedilmiştir²⁵.

Karye olarak kaydedilen köylerin yanında Üsküp nahiyesinde *Sükudlu* karyesine tabî olan *Mirashuk* namı bir mezraa da belirtilmiştir. Burasının eski bir yerleşim olma ihtimali yüksektir.

Üsküp, defterde kayıtlı diğer nahiyelere göre en fazla karyeye sahip merkezdir. Zira bu nahiyeye tabi karyelerin tümünün bu defterde kayıtlı olmama ihtimali de düşünüldüğünde Üsküp'ün *nefs* olarak belirtilen şehir merkezi ile birlikte önemli bir idari ünite olduğu göze çarpmaktadır. Bu önemli noktayı daha net bir şekilde görebilmek için burada bir ara not olarak Osmanlı şehrinin kısa bir tipolojisini sunmakta fayda vardır²⁶.

Osmanlı sosyo-ekonomik tarihinde şehir karakteristiği "*nefs*", onun iç örgütlenmesi olan "*mahalle*" ve pazarı temsil eden "*ihtisab*" olmak üzere üç kritere göre belirlenmektedir. Şehir genellikle, yerleşiklerinin işbölümüne tabi olarak tarım dışı mal ve hizmet ürettiği ve bunları yakın çevresi ya da daha geniş bir alan için pazarladığı yerleşme birimi olarak tanımlanabilmektedir²⁷. Bu manada şehir ile kır nüfusunu ifade eden karyeler arasındaki bağ, şehir merkezlerinde kurulan pazarlar ile sağlanmaktadır. Nefs-i Üsküp dahilinde bir pazarın mevcudiyetinin en önemli kanıtı da buradan tahsil edildiği belirtilen

²⁴ *Tapu Tahrir Defteri (TT)*, 217, Başbakanlık Osmanlı Arşivi (BOA), varak(v.): 4

²⁵ *TT*, 217, v. 51.

²⁶ Bu konu ile alakalı tafsilatlı bilgi ve Selçuklu'dan Osmanlı'ya şehir / şehircilik kültürü ile alakalı olarak bkz., *Şehir Yönetimi : Selçukludan Cumhuriyete* / ed. Erol Özvar , Arif Bilgin, Türk Dünyası Belediyeler Birliği, İstanbul 2008.

²⁷ Özer Ergenç, "Osmanlı Şehirlerindeki Yönetim Kurumlarının Niteliği Üzerindeki Bazı Düşünceler", *VIII. T.T. Kongresi*, Ankara, 11-15 Ekim 1976, Kongreye Sunulan Bildiriler, II.Cilt, Ankara, T.T.K Basımevi 1979 naklen Weber, Max., *The City*, New York, s.65-66'dan naklen.

ihtisab vergisidir²⁸. Zira ihtisab vergisinin, *pazar resmi* adı ile de tahsil edilmesi noktasında bir alışveriş düzenleme ve denetleme yaptırımı olması bu düşünceyi doğrulamaktadır. Bunların yanında tarım ve hayvan yetiştiriciliği ile uğraşan bir veya birkaç ailenin oturduğu ve çiftlik olarak bilinen yerleşimlere örnek teşkil edecek bir yapının, “*Çiftlikha-i Müslümanan-ı der Kârye-i Eymür Ali*”²⁹ şeklinde buraya kaydedilmesi Üsküp’ün şehir karakteristiğinin yanında kırsal özelliklerinin de göstergesi olmuştur. Zira çiftlik tipi yerleşimler mezraalar gibi köyleşme sürecinin bir basamağı kabul edilebilmektedirler³⁰.

Üsküp nahiyesinde tasarruf hakkı bulunan has sahipleri, zaimler ve tımarlı sipahiler sırası ile belirtildikten sonra, buraya ait kaydın son kısmında *Kal'a – i Üsküp* başlığı altında Üsküp kalesinde bulunan *mustahfizlar* ve bunlara ait tımarlar belirtilmiştir. İsmi geçen kale tahminen VI. yüzyıla ait olmakla birlikte kitabesinde 1446 yılında II. Murat tarafından tamir ettirildiği belirtilmiştir³¹.

217. nolu defterde Üsküp’e bağlı **216** karye kaydedilmiştir.

Karye-i Varanlıçe	Karye-i Mane
Karye-i Brusnik Derbend	Karye-i İmurali (Eymür Ali)
Karye-i Mürer	Karye-i Dikuk
Karye-i Baverde	Karye-i Dobridol
Karye-i Droynak	Karye-i Debuli
Karye-i Daluçliç	Karye-i Malumiç
Karye-i Kadı	Karye-i Kumaniçe
Karye-i Livoliç Derbend	Karye-i Vakurkiye
Karye-i Kroya Derbend	Karye-i Zalubane
Karye-i Susiliç Derbend	Karye-i Zalıfak
Karye-i İdris	Karye-i Merude (Merud)
Karye-i Lulubin	Karye-i Kutlu (Kırlu) Pazarlu
Karye-i Kutliye	Karye-i Güreler-i Buzurk

²⁸ TT, 217, v. 1.

²⁹ TT, 217, v. 7.

³⁰ Halil İnalçık, *Osmanlı İmparatorluğu'nun Ekonomik Ve Sosyal Tarihi*, Çev. Halil Berktaş, Cilt I, Eren Yay., İstanbul 2000, s. 210.

³¹ Nazif Hoca, “Üsküp”, *İ.A.*, XIII, Eskişehir 2001, s. 125.

Karye-i Kavala	Karye-i Abdaladlu
Karye-i Makusk	Karye-i Yokuşlu namı diğer Ağakulı
Karye-i Elvanye	Karye-i Sığlı
Karye-i Eraklıçe	Karye-i Uluçlar namı diğer Aharlar
Karye-i Deragus (Dragos)	Karye-i İdip Kamalu
Karye-i Dobruye	Karye-i Halıcılar namı diğer Uluçlı
Karye-i Virklüçe	Karye-i Güreler-i Küçük
Karye-i Eslüliyenak	Karye-i Kar alilu
Karye-i İspilçe	Karye-i Ormanlu
Karye-i Diyomirca	Karye-i Rahmanlu
Karye-i Lumrak	Karye-i İbrahim Ovası
Karye-i Bazurca	Karye-i Virsiye
Karye-i Aklak	Karye-i Bedrancıl
Karye-i Solcuk (Sulcuk)	Karye-i Bendromiç
Karye-i Gürce Sulu Pınar	Karye-i Lukoviç
Karye-i Görülik	Karye-i Beyliç
Karye-i Bukovnik	Karye-i Urlaiç
Karye-i Oraşlu	Karye-i Mihanik Derbend
Karye-i Esnud Gale	Karye-i Bukovnik
Karye-i Zakupliç	Karye-i Kulhank
Karye-i Balabliç	Karye-i Habil ov(b)ası
Karye-i Lukuca	Karye-i Piramusol
Karye-i Drahliç	Karye-i Bukudol
Karye-i İspangomiç	Karye-i Yamanık
Karye-i Raguniç	Karye-i Bardolçe
Karye-i Gradsıye	Karye-i Pulsıye
Karye-i Kavisıye	Karye-i Kırılı Viriç
Karye-i Yukonik	Karye-i Beli Kırık
Karye-i Avrancı	Karye-i Doğlı
Karye-i Berdiliç Derbend	Karye-i Laspiye
Karye-i Lubanlıç	Karye-i Elvanye
Karye-i Veyu kurca	Karye-i Noksal
Karye-i Rahobin (Dahobin)	Karye-i Dobriç

Karye-i Görgüdol	Karye-i Kusfuk
Karye-i Ushali	Karye-i Beruviç
Karye-i Külhani	Karye-i Livosye
Karye-i T(y)ekne	Karye-i Akbaş
Karye-i Dolye	Karye-i Seyemişli
Karye-i Vilise <i>namı diğer</i> Noksal	Karye-i Ribaliç ma'a Baladiç
Karye-i Bosna Drahoviç	Karye-i Körpe Sulnar
Karye-i Velci Dol	Karye-i Görülik
Karye-i Velci Dol	Karye-i Kurunik
Karye-i Lasfurça	Karye-i Ursali
Karye-i Esürlü Yaka(Biga)	Karye-i Esnud Han
Karye-i Tolce İshak	Karye-i Pusliç
Karye-i Düspenç nam-ı diğer Kusk	Karye-i İbraniç
Karye-i Esmera Komiç (Koliç)	Karye-i Sukuş (Siyukuş)
Karye-i Krasimirce	Karye-i Ardaniç
Karye-i Aldun namı diğer Emir Hanlı	Karye-i Luyiç
Karye-i Avranik	Karye-i Vuyasid dol
Karye-i Arahani	Karye-i Guranik
Karye-i Pire	Karye-i Tenfomiç
Karye-i Kusfuk	Karye-i Kara Nuhisye
Karye-i Arda Biliç	Karye-i Kolsuse
Karye-i Kusfuk	Karye-i Koluylyuse
Karye-i Görgü Dol	Karye-i Ravit
Karye-i Kroye Dudyce	Karye-i Maverak
Karye-i Susiliç	Karye-i Kırdiye
Karye-i Harlık	Karye-i Busuye
Karye-i Kunduk	Karye-i Ardaliç
Karye-i Mirüsvik	Karye-i Burkoriç
Karye-i Balnuvad	Karye-i Asvirami
Karye-i Susiliç	Karye-i Bikuse
Karye-i Saylani	Karye-i Ebulend dol
Karye-i Kunduk	Karye-i Dolye Kırsefak
Karye-i Busliç	Karye-i Mirsınik

Karye-i Ogbalıç	Karye-i <i>Dumanhuse</i> ve Müslimanan
Karye-i Deli Sefer	Karye-i Nefaduşye
Karye-i Aftaluka	Karye-i Manifa
Karye-i Mali Duhaniç Derbend ma'a	Karye-i Dolçe
Karye-i Kaliç	Karye-i Dolne Solye
Karye-i Talik nam-ı diğeri Talumiç	Karye-i Kudarva
Karye-i Asvik	Karye-i Sukudlu
Karye-i Torilar	Karye-i Bersiç nam-ı diğeri Beradesiç
Karye-i Kiruk	Karye-i Dalyosiç
Karye-i Naruk	Karye-i Kumalva
Karye-i Linoviç	Karye-i Malisa
Karye-i Nalhesye	Karye-i Nohiç
Karye-i Lusiye	Karye-i Ogyaniç
Karye-i Sinuyiçe derbend	Karye-i Ravmaniç
Karye-i Arvalisiç	Karye-i Salurdiç
Karye-i Kiruk	Karye-i Sükudlu
Karye-i Buryarik	Mezra'a-i Miraslık
Karye-i Dolye Külhani	Karye-i Turnareva
Karye-i Bukosli	Karye-i Rasiç
Karye-i Simihasye	Karye-i Matafin
Karye-i Alarinci	Karye-i Voliç
Karye-i Valarsefe	Karye-i Nosliç
Karye-i Kumanava	Karye-i Yosilin
Karye-i Arda biliç	Karye-i Domiriç
Karye-i Orgorufiç	Karye-i Lisiçe
Karye-i Nayhar	Karye-i Ruali
Karye-i Asumirami	Karye-i Ayvaniye
Karye-i Lukoviç	Karye-i Mukava
Karye-i Yelovdol	Karye-i Nefarduşye
Karye-i Bahadır nam-ı diğeri Rumaniluki	

Tabloda da gördüğümüz gibi, defterde kaydedilen karye, mezra ve çiftliklerin isimleri yerel özelliklerini kaybetmemiş ancak bazı noktalarda zaman zaman gerek coğrafi yapıdan ve gerekse de idari statüden dolayı değişikliklere ya da vurgulamalara maruz kalmışlardır.

Şehir ve kır karakteristiğinin yanında Osmanlı Devleti'nin idari taksimatında bazı idari merkezlere özellikle buldukları mevkinin fiziki yapısına göre verilen hususi görev ve ünvanlar, bu merkezlerin bulunduğu coğrafya ile alakalı bir takım yorumlar yapmamızı kolaylaştırmaktadır. Bu noktadan hareketle özellikle Üsküp ve diğer nahiyelere tabi karyelerin isimlerine baktığımızda zaman zaman *derbend* kavramı ile karşılaşmaktayız. Derbend köyleri ve dolayısı ile derbendçiler şehir merkezleri dışında kalan bölgelerde görev yapmakta idiler. Görevleri ise Anadolu ve Rumeli'de bir çok mevkide mevcut olan dağlık kesimleri ve geçitleri muhafaza etmek idi. Defterimizde Üsküp'e tabi olan bu tip yerleşimlere örnek teşkil edebilecek 8 karye kaydedilmiştir: *Mali Duhaniç Derbend, Brusnik Derbend, Livoliç Derbend, Kroya Derbend, Susiliç Derbend, Mihanik Derbend, Berdiliç Derbend ve Sinuyiçe Derbend*. Buradan Üsküp'ün fiziki manada dağlık ve engebeli bir yapı arz ettiği söylenebilir. Zira buranın özellikle 518 depreminden sonra Vardar Nehri'nin kollarından biri olan Serava nehri yakınlarına taşındığı kayıtlarda mevcuttur³².

Üsküp ve deftere konu olan diğer nahiyelerin genel manada dağlık ve engebeli bir arazi üzerinde kurulduğunu gösteren diğer bir önemli delil de karye isimlerinin sonlarına eklenen "dol" ekidir. "*Dol*" slav dilerinde aşağı, dağın eteği ya da yakındaki bir nehrin akışına göre güneyde manasında kullanılmaktadır. Yukarıdaki tabloda da görüleceği gibi *Yelov + dol, Ebulend + dol, Vuyasid + dol, Görgü + dol, Velci + dol ve Buku + dol* gibi karye isimlerinin bu tip yerleşimlere işaret ettiği ihtimal dâhilindedir.

Defterde *Güreler-i Küçük* ve *Güreler-i Buzurk(Bozork)* olarak kaydedilmiş olan iki karye de yine Anadolu'da da sıkça rastlanılan küçük-büyük sınıflandırmasına örnek teşkil etmektedir.

Üsküp nahiyesinde göze çarpan *Kadı, İdris, Eymür Ali* v.s. gibi karyeler de yine bizlere buralarda Türk yerleşiminin ağırlıklı olduğunu gösteren bir delil olarak gözükebilir. Ayrıca bu isimlerin varlığı evvelki çalışmaların geliştirilerek yeni toponimik tetkiklerin de gerekliliğine işaret etmektedir.

³² Nazif Hoca, *a.g.m.*, s. 123.

Çeşitli vesileler ile buraya gelerek yerleşen göçerlerin yaşam tarzları da yer isimlerine yansımıştır. **İbrahim Ovası** ve **Habil Obası**, göçer yaşam tarzının izlerini yansıtmaktadır³³. Ova ve oba kullanımının dışında **Rahmanlu**, **Abdaladlu**, **Deli Sefer**, **Akbaş** ve **Tolce İshak** gibi Türkçe isimlerden türetilmiş karye isimleri de yine bu etkinin izlerini yansıtmaktadır³⁴.

Anadolu'dan Balkanlara geçen göçerlerin ilk yerleştikleri yerlerin zamanla daha karakteristik bir isimle ya da hatırlanır bir olaya binaen verilmiş bir adla anılması da vaki olabiliyordu³⁵. **Yokuşlu nam-ı diğer Ağakulı**, **Uluçlar nam-ı diğer Aharlar**, **Halıcular nam-ı diğer Uluçlu**, **Aldun nam-ı diğer Emir Hanlı**, **Düspenç nam-ı diğer Kusk** ve **Dumanluse ve Müslimanan nam-ı diğer Bahadır Kulı** gibi karye isimleri bu tip isim değiştirmelere örnek teşkil etmektedir..

Kalkandelen (Tetovo)

Defterde, Üsküp nahiyesinde olduğu gibi Kalkandelen için de *nefs* tabiri kullanılmıştır. Buraya ait "*ihtisab*"ın kaydının Üsküp nahiyesi ile birlikte belirtildiğini göz önüne aldığımızda buranın da bir pazar merkezi olarak kır ile şehir arasındaki bağı sağladığını düşünmek yanlış olmaz.

Defterde Kalkandelen'e tabi **175** karye kaydedilmiştir. Burada da bazı karyeler Kalkandelen dışındaki nahiyelerin kayıtları ile belirtilmiştir. Bunun sebebinin tımar tevcihleri ve sipahilerin ikametgâhları olarak belirtmek yerinde olacaktır. Karyelerin dışında buraya tabi olarak **Robay** ve **Nadali** isimleri ile iki mezraa kaydedilmiştir.

Kalkandelen'in mezraa sayısının Üsküp'ten fazla olması ve buradan yaylak resminin tahsil edilmesi³⁶, buranın Üsküp'e göre daha kırsal bir özellik taşıdığı şeklinde yorumlanabilir.

Defterde Kalkandelen'e bağlı olarak kaydedilen karyeler şunlardır:

³³ TT, 217, v. 8.

³⁴ TT, 217, v. 7, 11, 15, 16.

³⁵ M. Tayyib Gökbilgin, *Rumeli'de Yürükler, Tatarlar ve Evlad-ı Fatihan*, İstanbul 1957, s. 98.

³⁶ TT, 217, v. 29.

Karye-i Gradsıye	Karye-i Rahıç
Karye-i Banlıç	Karye-i Gradçe
Karye-i Mulubin	Karye-i Nikiforavena
Karye-i Seliç	Karye-i Noroy
Karye-i Palusye	Karye-i Nelayıç
Karye-i Kursıye	Karye-i Tarin
Karye-i Emrursıç	Karye-i Kalisye
Karye-i Rahalı	Karye-i Behıva
Karye-i Yomırsen	Karye-i Raduşıye
Karye-i Nadvorse	Karye-i Sarlıslı
Karye-i Rahıç	Karye-i Bulaylıç
Karye-i Bukovnik	Karye-i Gorna Kalisye
Karye-i Huryami	Karye-i Nikşeniç
Karye-i Gorna Türçani	Karye-i Varlıkye
Karye-i Sihami	Karye-i Gorna Leşniçe
Karye-i Serhani	Karye-i Yodmirki
Karye-i Yadvarsi	Karye-i Ardonye
Karye-i Raksiye	Karye-i Tuyin
Karye-i Luryami	Karye-i Konayıç
Karye-i Serakiç	Karye-i Kamanami
Karye-i Roğami	Karye-i Gostivar
Karye-i Farnıye	Karye-i Ruhami
Karye-i Lişki	Karye-i Tefuvin
Karye-i Susiç	Karye-i Baharçe-i Buzurk
Karye-i Lumisye	Karye-i Belusnik
Karye-i Radlusye	Karye-i Surbami
Karye-i Salunik	Karye-i Nariç
Karye-i Vamırayıç	Karye-i Vomiriç
Karye-i Velsuviyami	Karye-i Görgüşte
Karye-i Veslunik	Karye-i Bernınuçe
Karye-i Dobriğušte	Karye-i Rasuhaniç
Karye-i Berdosnami	Karye-i Aslaniyye
Karye-i Demırsıye	Karye-i Mali Burhami

Karye-i Raliva	Karye-i Şemisva
Karye-i Dolna Nalhisye	Karye-i Asladinye
Karye-i Ravne	Karye-i Barisye
Karye-i Gorna Nalhisye	Karye-i Dobrudol
Karye-i Nova Silami	Karye-i Merusye
Karye-i Selokos	Karye-i Krusva
Karye-i Saluç	Karye-i Sorine
Karye-i Salunik	Karye-i Varikse
Karye-i Lolon	Karye-i Yoluhami
Karye-i Ruhami	Karye-i Dohi
Karye-i İsvabuli	Karye-i Yokohami
Karye-i Sedadsi	Karye-i Kumaniçe
Karye-i Yoluvik	Karye-i Menik
Karye-i Nayin dol	Karye-i Lesfuniye
Karye-i Hayla	Karye-i Dolne Nayiç
Karye-i Lişniç	Karye-i Salunik
Karye-i Maruyiç	Karye-i Dolna Yelovdol
Karye-i Yarbaş	Karye-i Nova Menin
Karye-i Mala Sedlarçe	Karye-i Çirkoyami
Karye-i Rayiç	Karye-i Saliç
Karye-i Kefva	Karye-i Heraslis ma'a mahalle-i
Karye-i Gorna Luminiç	Karye-i Temzayolit
Karye-i Derminik	Karye-i Rahiç
Karye-i Varvane	Karye-i Dohi Kalne
Karye-i Moralusye	Karye-i Tarnomiçe
Karye-i Gorna Yelov dol	Karye-i İbranisye
Karye-i Esmur Desliç	Karye-i İbranki
Karye-i Dolno Lisice	Karye-i Mamusiç
Karye-i Gormü dol	Karye-i Biliç
Karye-i Berav yami	Karye-i Miruniç
Karye-i Salarnomiçe	Karye-i Tarbaş
Karye-i Gorna Yeva	Karye-i Malasırlarçe
Karye-i Rakomiçe	Karye-i Nalhişye

Karye-i Ağarsan Obası	Karye-i Minlus
Karye-i Dolno Kaleshi	Karye-i Dagradye
Karye-i Garne	Karye-i Malye Nerdariçe
Karye-i Bondiçe	Karye-i Novidliç
Karye-i Nova sinin	Karye-i Yuhannik
Karye-i Radoyiç	Karye-i Rasriç
Karye-i Orhuş	Karye-i Suyumiri
Karye-i Endovrise	Karye-i Nalusiye
Karye-i Hayla nam-ı diğeri Nova	Karye-i Gorna Nayiç
Karye-i Esnarusel	Karye-i Vadise
Karye-i Hamirami	Karye-i Ramiryunami
Karye-i Kehava	Karye-i Raladyumi
Karye-i Nova Sil	Karye-i Salunik
Karye-i Yovakomiçe	Karye-i Lisiçe
Karye-i Oruç	Karye-i Dagri Karsın
Karye-i Lisna nefumiçe	Karye-i Aluki
Karye-i Dolno Leşniçe	Karye-i Sadarçe-i Buzurk
Karye-i Hüseyinler	Karye-i Vuranfi
Karye-i Beryosfe	Karye-i Nefadiç
Karye-i Maverva Derbend	Karye-i Dobrişte
Karye-i Seykasiç	Mezra'a – i Robay
Karye-i Modriç	Mezra'a – i Nadali
Karye-i Aruç	

Kalkandelen'de de Üsküp'te olduğu gibi derbendlerin mevcut olması ve bunun yanında karyelerin aşağı ve yukarı olarak belirtilmesinde kullanılan *dolna* (Aşağı) ve *gorna* (Yukarı) ifadelerinin bulunması buranın da yine kırsal ve dağlık bir yapı arz ettiğini göstermektedir. Örneğin *Dolna* ve *Gorna Nalhisye* Anadolu'da da sıkça rastlanan Aşağı-Yukarı kullanımına önemli bir örnek teşkil etmektedir.

Defterde Kalkandelen nahiyesine tabi olarak kaydedilmiş olan karyeler içerisinde üzerinde ciddi manada durulması gereken en mühim isim

Gostivar'dır³⁷. Gostivar'ın tarihi çok eskilere dayanmaktadır. M.Ö. 170-169 yıllarında bu şehrin yakınlarında Draudak isimli bir şehrin bulunduğu bilinmektedir³⁸. Bu dönemden, bilhassa Roma, Bizans, Hun, Avar, Bulgar, Vardar, Oğuz, Peçenek ve Kumanlardan kalan izler şimdiki Polok vadisinde halen mevcuttur.

Gostivar ismini dil özelliklerine göre bir tahlile tabi tuttuğumuzda, ismin **gosti** ve **var** kelimelerinden oluştuğu göze çarpmaktadır. Slavca'da misafir, gelir-geçer manasına gelen Gosti kelimesinin yine Slav dilinde canlı, hızlı yürür manasına gelen **var** kelimesi ile birleştirilerek bu ismin vücuda getirildiğini iddia eden Slav dilcileri mevcuttur. Ancak bize de makul gelen diğer bir ihtimal, bu kelimenin 562-803 yılları arasında Avrupa'da ve Balkanlar'da hüküm süren Avar Türk ve Slav kabileleri döneminden kaldığıdır. Mana olarak evvela **misafirvar** karşılığı makul gelse de buradaki var kelimesi Türkçe'deki **yok** un karşıtı değil; Hun ve Avar Türkçesi'ndeki **kale**, **hisar** manasındadır³⁹. Bu durumda Gostivar kelimesinin misafir beklenen memleket, misafirli yer manasına geldiğini düşünmek yanlış olmayacaktır. Gosti kelimesinin bugün hala Balkanlardan Anadolu'ya göçen Türkler arasında misafir kabulü manasında kullanılması da bunu destekler niteliktedir.

Gostivar Türkleri'nin tarihi M.S. 378 tarihindeki Hun akınları ile başlar. Bu tarihten 1371 yılına kadar Avar, Bulgar, Vardar, Oğuz, Peçenek ve Kuman birliklerinden müteşekkil ordular burayı sıklıkla ziyaret etmişlerdir. Bu akınlar Gostivar'da bilhassa antropolojik ve toponimik manada birçok iz bırakmıştır. Özellikle bugün yerlilerin **Tetovo** olarak bildikleri Kalkandelen şehrinde bu tip kalıntılara rastlanılmaktadır. Bu kalıntılarla birlikte yer isimlerindeki **Kumanıçe**⁴⁰ ve **Kamanami**⁴¹ gibi Kuman yerleşimlerine işaret eden ifadeler de yine buralardaki eski Türk izlerine delil teşkil etmektedirler.

Gostivar ve civarına yapılan ikinci büyük sefer ise 1335-36 tarihinde Umur Bey komutasında 75 gemilik bir çıkarma ile yapılan seferdir. Selanik Limanı'na yapılan bu çıkartma neticesinde Vardar Irmağı'na kadar gelen Türkler bugün buralarda yaşayan Türklerin de atalarını teşkil etmektedir. Defterimizde karşılaştığımız **Veslunik**⁴² ve **Salunik**⁴³ karyeleri de ihtimal ki

³⁷ TT, 217, v. 31.

³⁸ Yusuf Hamzaoğlu, *Balkan Türklüğü*, I, Kültür Bakanlığı, Ankara 2000, s. 31.

³⁹ Hamzaoğlu, *a.g.e.*, s. 33.

⁴⁰ TT, 217, v. 39.

⁴¹ TT, 217, v. 40.

⁴² TT, 217, v. 29.

Selanik Limanı'ndan yapılan çıkarmanın bir vesikasını teşkil etmektedir. Zira kelimelerin Selanik ismine olan benzerliği bu durumun bir kanıtı olarak düşünülebilir.

Gostivar ve dolayısı ile Kalkandelen civarına üçüncü büyük sefer olan Yıldırım dönemi ve sonrasında II. Murat ve II. Mehmet dönemlerinde buralara ciddi yerleşimler gerçekleşmiş ve Anadolu'dan getirilen Türkler *Dobriguşte*, *Dobrudol* ve *Gorna Türçani* karyelerine yerleştirilmişlerdir⁴⁴. Özellikle Türçani kelimesinin Türk ve Can kelimelerinden türetildiği açıkça görülmektedir. Zira can kelimesinin hem insan hem de akraba manasında kullanıldığı bilindiğinden *Türkcan* isminin zamanla *Türçan* halini aldığı düşünülebilir.

Kırçova (Kicevo)

Kırçova nahiyesi defterde kaydedilen nahiyeler arasında en fazla karyesi mevcut olan ikinci, en fazla mezraası kaydedilen birinci nahiyedir. Bu manada buranın defterde kaydedilen nahiyeler içerisinde kırsal karakteristiği en fazla göze çarpan nahiyeye olduğunu belirtmek yanlış olmaz.

Buraya ait **202** karye ve **4** mezraa belirtilmiştir. Şehir kavramını ifade eden *nefs* ifadesi burada da mevzu bahistir. Derbendlere burada da rastlanmaktadır. Ancak, hem derbend sayısının diğer nahiyelere göre daha az olması hem de Kırçova'nın adından da anlaşılacağı üzere, buranın dağlık bir coğrafya dan çok düz bir ova üzerinde yayılmış olduğu anlaşılmaktadır.

1542'de Kırçova'ya tabi karyeler şunlardır:

Karye-i Küre Hiliç	Karye-i Ragrad
Karye-i Yümenlavçe	Karye-i Sosiliç
Karye-i Bersin	Karye-i Yonoliç
Karye-i Ebulend dol	Karye-i Gradsiliç
Karye-i Yerasiç	Karye-i Gradsiliç
Karye-i Lesfumiçe	Karye-i Manastırçe
Karye-i Dağrı Karsin	Karye-i Halukırçe
Karye-i Rahami	Karye-i Esvami Vomirağ

⁴³ TT, 217, v. 30.

⁴⁴ Hamzaoğlu, a.g.m., s. 35.

Karye-i Yolosa Derbend	Karye-i Kulağ
Karye-i Lolonami	Karye-i Tefuli
Karye-i Lisiçe	Karye-i Saliç
Karye-i Aranefva	Karye-i Kırmanifu
Karye-i Obür lisiçe	Karye-i Garnamitabi
Karye-i Gorna Siliç	Karye-i Amir donye
Karye-i Kosudralin	Karye-i Doliç
Karye-i Besiva Dolki	Karye-i Mirdeva
Karye-i Kaledahi	Karye-i Kırastai
Karye-i Hamalişye	Karye-i Darastali
Karye-i Dolye Siliç	Karye-i Seritva
Karye-i Muraylumiçe	Karye-i Dulahi
Karye-i Bodursa	Karye-i Asitalin
Karye-i Tuhin	Karye-i Navali dol
Karye-i Alhuçe Derbend	Karye-i Nodali
Karye-i Nagişte	Karye-i Azalu mekan
Karye-i Modra Salye	Karye-i Lishami
Karye-i Kaladnik	Karye-i Nosin
Karye-i Salunik	Karye-i Nohiç
Karye-i Salnami	Karye-i Aslanifu
Karye-i Siyalisye	Karye-i Sil dol
Karye-i İstale	Karye-i Habaniç
Karye-i Bermanik	Karye-i Nikalişte
Karye-i Letvulisye	Karye-i Mefaliç
Karye-i Bersahudol	Karye-i Mırse
Karye-i Yokuliç	Karye-i Tuhin
Karye-i İslarinami	Karye-i Velfumiç
Karye-i Gradsiliç	Karye-i Kırdamiç
Karye-i Dobrudol	Karye-i Aslanye
Karye-i Gorna Ranine	Karye-i Tuhin
Karye-i Evlashami	Karye-i Aslalisfu
Karye-i Merudes	Karye-i Kenari
Karye-i Yolusnik	Karye-i Alasiç

Karye-i Gorgoriç	Karye-i Kruşa
Karye-i Kırsefva	Karye-i Lukoliç
Karye-i Haruva	Karye-i Ranas
Karye-i Dolye Sayiç	Karye-i Osyalomiç
Karye-i Aruhan	Karye-i Kalami
Karye-i Karaluyiç	Karye-i Kuriç
Karye-i Alyenumi	Karye-i Orasusye
Karye-i Nova nekin	Karye-i Laralumiç
Karye-i Astudye nam-ı diğeri Rahami	Karye-i Mamurlusye
Karye-i Danlarami	Karye-i Kavasul dol
Karye-i Sayiç	Karye-i Mirasiç
Karye-i Meragalva	Karye-i Yalusniye
Karye-i Ebulkisye	Karye-i Daranva
Karye-i Merakiva	Karye-i Aydursiye ma'a mezra'a-i
Karye-i Varayumiç	Karye-i Korkiye
Karye-i Arhamalkin	Karye-i Arhanigin
Karye-i Krayşiç	Karye-i Piri Mirsinik
Karye-i Azaromiç	Karye-i Lukoniç
Karye-i Kırasnami	Karye-i Lara
Karye-i Drasil	Karye-i Romirinye
Karye-i Sarınlık	Karye-i Nekuşye
Karye-i Budan	Karye-i Dolye Asrugsiye
Karye-i Yolonami	Karye-i Dolancı
Karye-i Karine	Karye-i Navarçe
Karye-i Yoloviç	Karye-i Yarnaras Derbend
Karye-i İstaruçe	Karye-i Asranefva
Karye-i Sayu dol	Karye-i Arnumiç
Karye-i Merasin	Karye-i Sarihan
Karye-i Niç	Karye-i Sayusiç
Karye-i Mirmanfu	Karye-i Kroşviç
Karye-i Aranmi	Karye-i Malayumiç
Karye-i Arlugame	Karye-i Orgorimiç
Karye-i Naluşye	Karye-i Nayihar

Karye-i Nahisye	Karye-i Susiç
Karye-i Nivakar	Karye-i Visye
Karye-i Mirkefu	Karye-i Mirdayiç
Karye-i Omursiye	Karye-i Demirmaya
Karye-i Rusnak	Karye-i Demirce
Karye-i Kular	Karye-i Merdorami
Karye-i Tusarami	Karye-i Nık
Karye-i Yukohami	Karye-i Rasumindal
Karye-i Aslaramiç	Karye-i Serse
Karye-i Koşuncu	Karye-i Mirkadma
Karye-i Kusva	Karye-i Vaydarar
Karye-i Sarsiyeye	Karye-i Salarmeratyeye
Karye-i Yodumirse	Karye-i Miliç
Karye-i Lararomiç	Karye-i Yaliç nam-ı diğere Savamrik
Karye-i Drayak	Karye-i Kuyva
Karye-i Konak	Karye-i Oralcı
Karye-i Mualič	Karye-i Anulin dol
Karye-i Suhami	Karye-i Asyatalin
Karye-i Bermaa	Karye-i Yavli dol
Karye-i Kenarye	Karye-i Kırık
Karye-i Barudol	Karye-i Asulisye
Karye-i Tarik	Karye-i Devami
Karye-i Dolye Siliç	Karye-i Rahami
Karye-i Dobranomiçe	Karye-i Kırçova
Karye-i Sadesiç	Karye-i İskalisye
Karye-i Suyolu	Karye-i Kaline
Karye-i Tefuli	Karye-i Merkus

Kalkandelen bahsinde ifade ettiğimiz ve Anadolu Türklerinin ilk kez yerleşim gösterdiği *Dobrudol* ve *Salunik* karyelerine burada rastlamaktayız. Bundan başka Slav dillerinde şehir manasında kullanılan “grad” kelimesi de yine *Gradsiliç*⁴⁵ ve *Ragrad*⁴⁶ şeklinde karye isimlerinde kullanılmıştır. Bazı

⁴⁵ TT, 217, v. 48.

karye isimleri Kırçova'nın özellikle su kenarında uzandığı fikrini uyandırmaktadır. *Kenari*, *Kenarye* ve *Suyolu* gibi karyeler bu tezi doğrular niteliktedir. Zira *Polok* nehrini sağ kollarından *Treska* ırmağının hemen Kırçova yakınlarından aktığının bilinmesi de karye isimlerindeki bu etkileşimi açıklamaktadır⁴⁷.

Kırçova'daki karye isimleri ile alakalı asıl ilginç nokta şudur. Kırçova nahiyesinde kaydedilen iki karye olan *Demirce* ve *Sarihan* (Saruhan) birbirinden bağımsız iki karye gibi gözükse de Saruhanoğulları tarihine kısaca bir dönersek bu iki karyenin birbirleri ile önemli ilişkileri olduğu görülecektir. Bilindiği üzere Saruhanoğulları Manisa civarında kurulmuş ve hüküm sürmüştür. Kurucusu sayılan Saruhan Bey bazı ihtilaflara rağmen Selçuklu hükümdarı I. Mesut'un ümerasından sayılmaktadır. Saruhan Bey'in ilk askeri faaliyeti II. Mesut'un ikinci defa tahta çıktığı ve yine Bizans İmparatoru II. Andronikos'un Anadolu seferine çıktığı tarihe rastlamaktadır. Bizans'ın Anadolu'ya 1302'de gerçekleştirdiği bu sefer üzerine Saruhan Bey'de bir dizi faaliyette bulunmuş ve 1313'de Manisa'yı fethetmiştir. Bu fethe katılan kardeşi Çuğa Bey'e bu bölgede yer alan Demirci (Demirce) yöresini tevcih etmiştir. Saruhan Bey birliklerinin Umur Bey komutasında 1334'de gerçekleşen Trakya çıkartmasına katıldıkları da göz önüne alındığında⁴⁸, defterimizde Kırçova'ya dahil edilmiş olan *Sarihan*⁴⁹ ve *Demirce*⁵⁰ karyelerinin Saruhan Türkmenlerinin bu çıkarmaya katılan bölümü tarafından yerleşime tabi tutulan karyeler olduğunu düşünmek göz ardı edilemeyecek bir ihtimaldir. Aynı zamanda 1385 yılında bir kısım Saruhan yörüklerinin Serez civarına sürüldüğü de kaynaklarda kaydedilmiş bir bilgidir⁵¹.

Manastır

Defterde Manastır nahiyesine bağlı olarak kaydedilen karye sayısı 191 olarak belirlenmiştir. Balkan coğrafyasının karakteristiği olan dağlık ve sulak coğrafya bu nahiyede de karye isimlerine etki etmiştir. Derbendler ve ova köyleri diğer nahiyelerde olduğu gibi burada da göze çarpmaktadır. İki adet

⁴⁶ TT, 217, v. 49.

⁴⁷ Hamzaoğlu, a.g.e., s. 15.

⁴⁸ Çağatay Uluçay, "Saruhanogulları", İA, X, Eskişehir, 2001, ss. 242.

⁴⁹ TT, 217, v. 70.

⁵⁰ TT, 217, v. 66.

⁵¹ Gökbilgin, a.g.e., s. 12.

mezranın (*Kasin, Raçova*) kaydedildiği Manastır'da ihtisab vergisinin kaydına rastlanması ve nefis tabirinin de ifade edilmesi Manastır'ın şehir karakteristiğinin yanında bir pazar merkezi olarak kır nüfusu ile etkileşim içerisinde olduğunu göstermektedir.

Kazaya bağlı karyeler şu şekilde kaydedilmiştir:

Karye-i Esmulik	Karye-i Anuk binci
Karye-i Mir Ovası	Karye-i Kınalu
Karye-i Gıyanlumi	Karye-i Neduliç
Karye-i Draguşte	Karye-i Kuvat
Karye-i Dolye Kraşıkva	Karye-i Kohisye
Karye-i Sarhaye Derbend	Karye-i Namı Kenar ma'a Safer
Karye-i Golye Rosin	Karye-i Serasnami
Karye-i Ragoriç	Karye-i Drugorami
Karye-i Miri Bilici	Karye-i Suvan
Karye-i Nefur	Karye-i Alduyiç
Karye-i Saluyiç	Karye-i Akkeçilü
Karye-i Nefuhami	Karye-i Sahu dol
Karye-i Varadomiç	Karye-i Hurtin
Karye-i Dörti Yukarı	Karye-i Naldeviç
Karye-i Dolye Takran	Karye-i Dobraguşte
Karye-i Mokri	Karye-i Dinarcı
Karye-i Sariç	Karye-i Moravari
Karye-i Maralka	Karye-i Keyvalumi
Karye-i Sahva	Karye-i Rusvim
Karye-i Temur Saftari	Karye-i Beluşe
Karye-i Mirusnik	Karye-i Denvakan
Karye-i Kır	Karye-i Akovardar nam-ı diğeri Mızrakçı
Karye-i Sanar ve Saferlu	Karye-i Kirman
Karye-i Osturrağva	Karye-i Orayumiçe
Karye-i Rasvid	Karye-i Ögürlü
Karye-i Merkurhami	Karye-i Çaltar
Karye-i Yarşami	Karye-i Alumir dol
Karye-i Sakrami	Karye-i Berinavi
Karye-i Asliç	Karye-i Drayva
Karye-i Yanavasye	Karye-i Dahu dol
Karye-i Manarva	Karye-i Omri
Karye-i Sariç	Karye-i Bekri Bala
Karye-i İsmâ	Karye-i Aynaluliç
Karye-i Dragorsiye	Karye-i Kırye Vomirih
Karye-i Ahva	Karye-i Nodgrad
Karye-i Valuvişte	Karye-i Tursarin

Karye-i Yelovdol	Karye-i Dolse
Karye-i Maradnik	Karye-i Oylakva
Karye-i Varladin	Karye-i Manastırce
Karye-i Kaluyosid	Karye-i Kalişte
Karye-i Dolu Mekan	Karye-i- ---- ⁵²
Karye-i Salhu	Karye-i Roydanik
Karye-i Kalu nosiye	Karye-i Osray
Karye-i Afsaklu Nohisye	Karye-i Seruva
Karye-i Diğer Kalu Nohisye	Karye-i Gradmas
Karye-i Derçiste	Karye-i Rantami
Karye-i Hatiye	Karye-i Kara Vadi
Karye-i Elvancı	Karye-i Gralumi
Karye-i Daylami	Karye-i Oslarlıç
Karye-i Arnu Kugami	Karye-i Salyokici
Karye-i Kalitami	Karye-i Norakva
Karye-i Kırastumiçe	Karye-i Rakiç
Karye-i Geşava	Karye-i Balduyiç
Karye-i Gayruva	Karye-i Rakva
Karye-i Yolumiç	Karye-i Aşçı
Karye-i Armariva	Karye-i Yarancı
Karye-i Niç	Karye-i Noydeşva
Karye-i Karudim	Karye-i Miranit
Karye-i Dolye Vomriden	Karye-i Merud nam-ı Diğer Asdilva
Karye-i Daradin	Karye-i Tulami
Karye-i Murgaşva	Karye-i Osrugva
Karye-i Opetçar	Karye-i Hamavaryeva
Karye-i Aktaş	Karye-i Gorna Vomruva
Karye-i Dolıncı	Karye-i Nogodin
Karye-i Kragomi	Karye-i Darakva
Karye-i Tonisye	Karye-i Kirlumiçe
Karye-i Dorsarin	Karye-i Doye
Karye-i Yorakva	Karye-i Orakva
Karye-i Sulunami	Karye-i Velyuslu
Karye-i Vomiranye	Karye-i Yuvak
Karye-i Dobrimar	Karye-i Tolusye
Karye-i Mirsahur	Karye-i Sulvami
Karye-i Vomiriç	Karye-i Gradmişte
Karye-i Nayhar	Karye-i Duvarcı
Karye-i Mugilami Buzurki	Karye-i Soluma
Karye-i Kenaguşit	Karye-i Asrik
Karye-i Novaslami	Karye-i Asafva

⁵² Okunamayacak kadar siliktir.

Karye-i Asfasomir	Karye-i Kuyva
Karye-i Oracı	Karye-i Kişeva
Karye-i Kırlumiçe	Karye-i Dragomişte
Karye-i Mugilami nam-ı diğer Utak	Karye-i Nok
Karye-i Dekan	Karye-i Dakiç
Karye-i Oraçova	Karye-i Kuvik
Karye-i Velpuslu	Karye-i Gorna Kreşfeva
Karye-i Sahutborlu	Karye-i Lefukami
Karye-i Taritva	Karye-i Rakeva
Karye-i Sifomiçe	Karye-i Tuvak
Karye-i Lisfiye	Karye-i Tude mol
Karye-i Liduliç	Karye-i Solin
Karye-i İladomiç	Karye-i Asumi
Karye-i Lidye kadamiç	Mezra'a-i Raçova
Karye-i Derunik	Mezra'a-i Kasin
Karye-i Raşlı	Karye-i Uyhar
Karye-i Upsuyante	Karye-i Dragye
Karye-i Lenfudardin nam-ı diğer Hoframcı	Karye-i Eyutalinçe ma'a ber hama-i mezkurin
Karye-i Nivaynik nam-ı diğer Babalu Ali Çiftliği an vakf-ı Piri Paşa	Karye-i İstany nevad nam-ı Diğer Dakva ma'a mezraa-i Raçova
Karye-i İbramoriva	

Manastır (Bitola) isminin kökeni ile alakalı birçok varsayım olmakla birlikte, bu ismin, yerleşik bulunduğu çevredeki Manastır kalıntılarından tevarüs ettiği kuvvetli bir ihtimaldir⁵³. Bu kalıntılar nahiyenin adına yansıdığı gibi karye isimlerine de yansımış ve *Manastırçe*⁵⁴ isimli bir karye kaydedilmiştir. Yine Anadolu'da sıkça görülen "ova" kullanımına burada rastlanmaktadır. *Oraçova*⁵⁵ ve *Raçova*⁵⁶ gibi karye isimleri buna örnek teşkil etmektedir. Ova kullanımının yanında *Kırlumiçe* karyesinde olduğu gibi kırsal ifadelerde yine bu coğrafya için toprağa dayalıdır hükmünü vermemizi kolaylaştırmaktadır.

⁵³ Bu konuda tafsilatlı bir değerlendirme için bkz., Galip Çağ, 16. Ve 17. Yüzyıllarda Osmanlı Hakimiyetinde Manastır, *Basılmamış Doktora Tezi*, Sakarya Üniversitesi, Sosyal Bilimler Enstitüsü, Sakarya 2010.

⁵⁴ *TT*, 217, v. 84.

⁵⁵ *TT*, 217, v. 94.

⁵⁶ *TT*, 217, v. 107.

Pirlepe (Prilep)

Defterimizde Pirlepe nahiyesine kayıtlı olarak 194 karye ve iki mezraa kaydedilmiştir. Nefs tabiri burada da kullanılmıştır.

Defterde kaydedilen karyeler şunlardır:

Karye-i Rilva	Karye-i Garalı Obası
Karye-i Besiva Dolki	Karye-i Sumatimva
Karye-i Kayalumir nam-ı diğer Mirastami	Karye-i Odyakva
Karye-i Rantar	Karye-i Vomirkefu
Karye-i Kruşeva	Karye-i Kırmısye
Karye-i OmuvınVargar nam-ı diğer Aramomiçe	Karye-i Tefdemirci
Karye-i Dayrami	Karye-i Rakva
Karye-i Dolnami	Karye-i Gurluşye
Karye-i Kudin	Karye-i Dahi balı Obası
Karye-i Raldobur	Karye-i Tosyalı
Karye-i Margarin	Karye-i Vomirniyami
Karye-i Kadarın ma'a tetimme-i Pirlepe an --	Karye-i Dasuliçe
Karye-i Pirlepe	Karye-i Dayrami Buzurki
Karye-i Başlarçı	Karye-i Ayrami
Karye-i Silariç	Karye-i Naluyoline
Karye-i Novice	Karye-i Dolnami nam-ı Diğer
Karye-i Nova silami	Karye-i Kırmı lisyе
Karye-i Asumi Dağları	Karye-i Ömürşami
Karye-i- ---- ⁵⁷	Karye-i Dolıncı
Karye-i Vomirhami	Karye-i Gorna Mernomiçe
Karye-i Kalidami	Karye-i Niyalin
Karye-i İstarvinye	Karye-i Domrisyе
Karye-i Ağadunya	Karye-i Dosiç
Karye-i Lisiçe	Karye-i Haroli
Karye-i Gradmisiç	Karye-i Sayalan

⁵⁷ Okunanamamıştır.

Karye-i Lisinye	Karye-i Damsak
Karye-i Sayukye	Karye-i Sakarce
Karye-i Torvik	Karye-i Aslıç
Karye-i Mokri	Karye-i Miraylık
Karye-i Lisnami	Karye-i Binsalami Küçük
Karye-i Viyulişte	Karye-i Anudayıç
Karye-i Selcisye	Karye-i Yukarı Harasuvarmi
Karye-i Kırıcami	Karye-i Dayıç
Karye-i Galisye	Karye-i Mernefyar derbend
Karye-i Yalıç	Karye-i İsyancı Derbend
Karye-i Manastrıç	Karye-i Dünyahami
Karye-i Lisiç	Karye-i Envayomiç
Karye-i Dayrami Küçük	Karye-i Nalusye
Karye-i Demirlümiçe	Karye-i Asluye
Karye-i Ragoriç	Karye-i Kusye
Karye-i Tuhin	Karye-i Modriç nam-ı diğer
Karye-i Dobruşva	Karye-i Galihami
Karye-i Dinami	Karye-i Meriyye
Karye-i Mumrami	Karye-i Yalnuvar Derbend
Karye-i Vodurad Kenar	Karye-i Karasyıç
Karye-i İstaridoli	Karye-i Miresunami
Karye-i Mervun	Karye-i Sarakva
Karye-i Lidyaniç	Karye-i Krodarye
Karye-i Merlin	Karye-i Galinahı
Karye-i Samırlu	Karye-i Kumsıva
Karye-i Doyunva	Karye-i Ragoriç
Karye-i Köylişva	Karye-i Radobur
Karye-i Basalı Obası	Karye-i Mırsıye
Karye-i Vomridomiç	Karye-i Toduyin
Karye-i Lodesfu	Karye-i Krogasnami
Karye-i Lukvami	Karye-i Saramudami
Karye-i Turodin	Karye-i Torin
Karye-i Muruşye	Karye-i Ardak

Karye-i Naludolye	Karye-i Sayukos
Karye-i Siyaviç	Karye-i Noyogami
Karye-i Aklarlar	Karye-i Asumi Bodur
Karye-i Dalyamiç –i Safer	Karye-i Namirik
Karye-i Beruvan	Karye-i Krogasnamı Kenar
Karye-i Veslihami	Karye-i Ragorami
Karye-i Yelokirkeva	Karye-i Nosmol
Karye-i Ruyinci Köçek	Karye-i Yali kırıkva
Karye-i Sumva	Karye-i Dolye Ranyomiç
Karye-i Edgar	Karye-i Minsanik
Karye-i Mozuyişte	Karye-i Duynasami
Karye-i Dalıbeği	Karye-i Kudrin
Karye-i Ömer Fakih Ovası	Karye-i Kudyami
Karye-i ---- ⁵⁸	Karye-i Kırnomiç
Karye-i Saliç	Karye-i Kusardahami
Karye-i Oramomiçe nam-ı diğer Kayarlar	Karye-i Miruyin
Karye-i Mırkırin	Karye-i Sumon
Karye-i Ali Ovası	Karye-i Arkar
Karye-i Norva	Karye-i Tarlumiç
Karye-i Derdeva	Karye-i Krudarmi
Karye-i Velefva	Karye-i Mirinye

Anadolu'dan gelen yörük yerleşiminin en müşahhas örneklerinden bir kaçına burada da rastlanmaktadır. Bir anlamda Anadolu'daki yerleşimler burada aynen inşa edilmeye çalışılmıştır. Bu manada **Garalı Obası, Dahi Balı Obası, Basalı (Paşalı ?) Obası, Ömer Fakih Obası, İsyancı Derbend, Sakarce, Asumi Dağları ve Gün Safer** gibi yörük yaşam tarzını yansıtan karakteristik isimler Pirlepe nahiyesinde de önemli bir yer tutmaktadır.

Bunun yanında bazı karyelerde Türkleşme ve İslamlaşmanın bir izi olarak isim değişiklikleri göze çarpmaktadır. Ancak bu değişikliklere rağmen Osmanlı idaresi eski isimleri bir kalemde silip atmamış, tahrir kayıtlarında bunları belirtmekten geri durmamıştır. **Kayalumir nam-ı diğer Mirastami** ve

⁵⁸ Okunamayacak kadar siliktir.

Oramomiçe nam-ı diğer Kayarlar karyeleri bunun Pirlepe'deki örneklerindedir.

Köprülü (Veles)

Köprülü yerel halk tarafından *Veles* olarak bilinmektedir. Veles'in manası Kuman Türkçesinde pamuk bez'dir. Bu manada yukarıda üzerinde durduğumuz Kıpçak ve Kuman yerleşiminin burası için de söz konusu olduğu düşünülebilir.

Buraya tabi 155 karye aşağıda belirtilmiştir

Karye-i Suğla (Su Ali)	Karye-i Noylami
Karye-i Vladlumiç (Evladlumiç)	Karye-i Sarakva
Karye-i İskasiç	Karye-i Kalid dol
Karye-i Dobrişte-i Küçük	Karye-i Orasoviç
Karye-i Orasiyiç	Karye-i Kabeş
Karye-i Niheva	Karye-i Mokrami
Karye-i Kırva Kruteni	Karye-i Kumarlar
Karye-i Lisiçye	Karye-i Sakva
Karye-i Malo Lehişye	Karye-i Noyliç
Karye-i Yugomik	Karye-i Asitalin nam-ı diğer Togancı
Karye-i Gorna Mıraylık	Karye-i Maryomiçe
Karye-i Dolna Mıraylık	Karye-i Niva Sami
Karye-i Cabaş nam-ı diğer Novasel	Karye-i Ashafay
Karye-i Kalu Giriç nam-ı diğer Kalusa	Karye-i Köknar
Karye-i Kanik	Karye-i Podeliş
Karye-i Luladiç	Karye-i Debrişte
Karye-i Saviç	Karye-i Sirkot
Karye-i Namiradişye	Karye-i Serkonami
Karye-i Goran	Karye-i Rusman
Karye-i Kırşak	Karye-i Dodurlu
Karye-i Kudan	Karye-i Kumarami
Karye-i Evranos	Karye-i İlya Vadiç

Karye-i Velyanomiçe	Karye-i Olashami
Karye-i Kırsabani	Karye-i Krosa Kroşe
Karye-i İmrur Derbend	Karye-i Sirliva
Karye-i Yukaru Saltukhabad maa	Karye-i Karış Derbend
Karye-i Donesye Saltukhabad	Karye-i Anoralumiçe
Karye-i Nosliç Saltukhabat	Karye-i Çalışlar
Karye-i Dinolikin	Karye-i Kalubirdol
Karye-i Viylati	Karye-i Peripor
Karye-i Tafakanlar nam-ı diğer Kovayıç	Karye-i Dranosa
Karye-i Koylagiva	Karye-i Argorromiçe
Karye-i Orayumiçe	Karye-i Nefakalişte
Karye-i Kalisa Donasi	Karye-i Rusman
Karye-i Saluyun	Karye-i Kursuva
Karye-i Nuyadi	Karye-i Naluştoliç
Karye-i Asifasliç	Karye-i Alugoyiç
Karye-i Astin nam-ı diğer Bogrumiçe	Karye-i Dolna Gostuşe
Karye-i Estay	Karye-i Grasayıç nam-ı diğer Gradko
Karye-i Mirasnamı ma'a öşr-i Saltukhabat	Karye-i Viyalomiçe-i Safer
Karye-i Mırayiç	Karye-i Mahmud Ovası
Karye-i Gabrunik	Karye-i Orasoliç
Karye-i Podliş	Karye-i Timur obası
Karye-i Lisakiye	Karye-i Vardarlu
Karye-i Royiç	Karye-i Orasomiçe
Karye-i Kırbos	Karye-i Lumisva
Karye-i Rakli	Karye-i Kırılış
Karye-i Orgorlumiçe	Karye-i Hacı
Karye-i Burnak	Karye-i Esvagami
Karye-i Kalubirdol	Karye-i Gorna Osnoviç
Karye-i Rahudol	Karye-i Kruşeviç
Karye-i Nolisye	Karye-i Esmagiç
Karye-i Galugoviç	Karye-i Esmalumiçe
Karye-i Kroşoviç	Karye-i Raldoyiç nam-ı diğer Rayiç
Karye-i Rulisye nam-ı diğer Kalayıç	Karye-i Somfedis

Karye-i Tugalumiçe	Karye-i Ali Fakih Obası
Karye-i Noylami Derbend	Karye-i Murak
Karye-i Rasiç nam-ı diğeri Vayıç	Karye-i Orasuyıç nam-ı diğeri Kislami
Karye-i Estarograd	Karye-i Ralifiç
Karye-i Eşfa çeltükhabat	Karye-i Dorlad
Karye-i Asugami	Karye-i Mefkisyey
Karye-i Gorna Gosnuyıç	Karye-i Karış Paşa Derbend
Karye-i Asifasiç	Karye-i Kırılı Darsomiçe
Karye-i Rudinik	Karye-i Kara Sayalar
Karye-i Rakorisaviç	Karye-i Ratnifudim
Karye-i Togan kayası	Karye-i Sultan
Karye-i Karyalınye	Karye-i Gamirunik Derbend
Karye-i Dolusye	Karye-i Dranik
Karye-i Kranolişte	Karye-i Malumir Dol
Karye-i Viyanomiçe	Karye-i Rasu Dol
Karye-i Dolna Rakomiçe	Karye-i Otmurlu Obası nam-ı diğeri
Karye-i Kavasnar	Karye-i Nuryarva
Karye-i Grasaııç nam-ı diğeri Ruhalmiçe	Karye-i Orasuyıç
Karye-i Lusiliç Çeltükhabat	Karye-i Çeltükçü
Karye-i Lishiye	Karye-i Nefkarikli
Karye-i Sarnomiçe	Karye-i Nalvodıç
Karye-i Tulnami Derbend	Karye-i Grakisyey
Karye-i Gorna Lonfuviç	

Daha evvel üzerinde durduğumuz beş nahiyede olduğu gibi, burada da toponomik bir değerlendirme yapmak özellikle Osmanlı öncesi Balkan Türk yerleşiminin izlerini ortaya çıkarma noktasında büyük önem taşımaktadır. Bu manada, Köprülü'deki karyeleri eldeki kaynaklar dahilinde bir değerlendirmeye tabi tuttuğumuzda göze çarpan en mühim isimlerden biri *Vardarlu*'dur⁵⁹. Aslında Vardar isminin Orta Asya'dan Avrupa'ya kadar uzanan topraklarda kullanıldığına dair bir kanıt bulunmamaktadır. Ancak Vardar kelimesi üzerine bir takım toponomik araştırmalar yapan Slav tarihçi ve dilciler de buraya uygun

⁵⁹ TT, 217, v. 152.

bir açıklamaya ulaşamamışlardır. Bu manada **vardar** isminin Asya'dan gelme olmayıp, aynı isimle meskun olan nehrin yakınlarında yerleşmiş olan Gostivar Türkleri tarafından verilmiş olduğunu kabul etmek sanırız doğru olacaktır. Çünkü Vardar kelimesi büyük ihtimalle **Var** ve **Dar** kelimelerinin bir araya gelmesi ile oluşmuştur. Daha evvel ifade ettiğimiz gibi *var* kelimesi Hun ve Avar Türkçesinden Macarca'ya intikal etmiş olan ve kale manasına gelen bir kelimedir⁶⁰. Dar ise Türkçe'de ölçüleri yetersiz manasına gelebildiği gibi, Farsça'da da ev, yer, yurt v.b. manasına gelmektedir. Meselâ Dar-ı İslam (Müslümanların hakim bulunduğu yer) gibi. Kelimenin bir başka manası ise "tutan" dır. Defter-dar, Bayrak-dar gibi. Buradan hareketle Vardar kelimesini yüksek bi yerde durarak, bir geçiti, yolu ya da köprüyü muhafaza eden müstahkem mevki olarak izah etmek en mantıklı yargı olabilir.

Köprülü'de dikkate değer diğer bir husus da bazı karye isimlerinin zirai üretime göre verilmiş olmasıdır. **Lusiliç Çeltükhabet**⁶¹ ve **Çeltükçü**⁶² (Bugün aynı isimle meskun Ankara civarında bir köy mevcuttur.) köyleri büyük ihtimalle çeltik yetiştiriciliğinde önemli merkezlerdi. Çeltik dibekte dövülmüş pirincin işlenmiş haline denmektedir⁶³. Pirincin, büyük oranda sulak yerlerde yetişmesi bu köylerin bulunduğu mevkinin bataklık ya da su kenarı olduğu fikrini uyandırmaktadır.

Sonuç

Resmi olarak; I. Murat devrinde, bilhassa Balkan fetihleri neticesinde genişleyen toprakların merkezi otoriteye hanel getirmeden en üst düzeyde kontrol edilebilmesi için tesis edilen beylerbeylik müessesesi ve bunun ilk meyvesi olan Rumeli beylerbeyliğinin en eski sancaklarından biri olan **Paşa Sancağı**, XIV. yüzyıldan itibaren Osmanlı idari yapısında önemli bir rol oynamıştır. Özellikle Osmanlı devletinin bir Anadolu devleti olmasına rağmen beylikten devlete geçiş sürecinde beslediği en önemli kaynak olan Rumeli coğrafyasında vücuda getirilen sağlam bir idari taksimatın ve iktisadi teşkilatlanmanın en mühim örneğini oluşturmuştur.

⁶⁰ Hamzaoğlu, *a.g.e.*, s. 19.

⁶¹ *TT*, 217, v. 149.

⁶² *TT*, 217, v. 151.

⁶³ Yücel Öztürk, *Osmanlı Hakimiyetinde Kefe 1475-1600*, Kültür Bakanlığı Yay., Ankara 2000, s. 304.

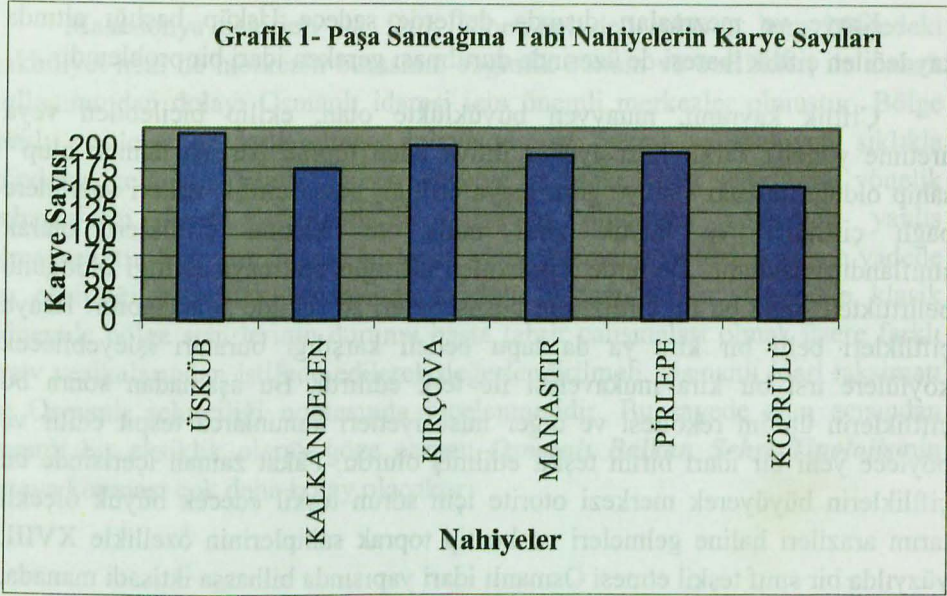
Paşa sancağı yukarıda verdiğimiz idari taksimata dair kaynaklarda da görüleceği üzere Rumeli eyaletinin idari yapısının daima birinci basamağını oluşturmuştur. Osmanlı idaresinin en üst idari birimi olan beylerbeyilik, eyalet ya da daha sonra vilayet kavramının tesis edilmiş gayesini oluşturan sancak birimine orijinal bir örnek teşkil eden Paşa sancağı, bu idari taksimatın bir gereği olarak belirlenen sınırları içerisinde kaza, nahiyeye, v.s. tasnifine tabi tutulmuştur. Buna göre defterimizin hazırlandığı tarihe (1542) en yakın tarih olan 1526-1528 yıllarına ait olan bir vesikada Paşa sancağına ait şehir ve kasaba sayısı 34 olarak verilmiştir: *Nefs-i Edirne, Nefs-i Dimetoka, Nefs-i Ergene, Nefs-i Ferecik, Nefs-i İpsala, Nefs-i EskiHisar- Zağra, Nefs-i Kızılağaç, Nefs-i Filibe, Nefs-i Tatar-Pazarı, Nefs-i Üsküp, Nefs-i Kalkandelen, Nefs-i Kırçova, Nefs-i Köprülü, Nefs-i Pirlepe, Nefs-i Manastır, Nefs-i Yenice-i Vardar, Nefs-i Vodine, Nefs-i Karaferye, Nefs-i Serfiçe, Nefs-i Hurpişte, Nefs-i Bihlişte, Nefs-i Kastoria (Kesriye), Nefs-i Görice, Nefs-i Gümülcine, Nefs-i İnos, Nefs-i Yenice-i Karasu, Nefs-i Drama, Nefs-i Siroz, Nefs-i Zihne, Nefs-i Nevrokop, Nefs-i Temür-hisar, Nefs-i Avret-hisarı, Nefs-i Sidre-Kapısı ve Nefs-i Şehr-i Selanik*⁶⁴.

Bu çalışmanın kaynağını teşkil eden 217. nolu tapu-tahrir defteri bu kasaba ve şehirlerden bugün Makedonya sınırlarında bulunan 6 tanesini ihtiva etmektedir. *Üsküp, Kalkandelen, Kırçova, Manastır, Pirlepe ve Köprülü* şeklinde sıralanan bu nahiyeler toplam 1133 karye içermektedir. Karye sayılarının nahiyelere dağılımı, nahiyeye başlıkları altında verildiği gibi, bu dağılım aşağıdaki grafikte de toplu olarak görülebilir.

Ancak burada belirtmekte fayda vardır ki; doğal olarak burada mevcut olan veriler tamamı ile deftere bağlı kalınarak sunulmaktadır. Bu manada defterde kayıtlı olmayan karyelerin - ki tımar tevcihi neticesinde sipahinin ikametgahına göre kaydedilen karyeler, sipahinin, karyenin bağlı bulunduğu nahiyeye ikamet etmemesi durumunda tevcih sırasında bulunduğu nahiyeye kaydedilebilmektedir- araştırmanın dışında kaldığını belirtmekte lüzum görülmüştür.

⁶⁴ Gökbilgin, a.g.m., s. 253.

Grafik 1- Paşa Sancağına Tabi Nahiyelerin Karye Sayıları



Bahsi geçen nahiyeler sadece karye ihtiva etmemekte, bunların yanında Osmanlı devletinin gerek iktisadi ve gerekse de idari yapısında zamanla bir sorun haline gelecek olan mezraa ve çiftlikleri de bünyelerinde bulundurmaktadırlar. Buna göre bu altı nahiyede toplam 11 mezraa bulunmaktadır. Sadece **Köprülü** nahiyesinde mezraa kaydedilmemiştir. Mezraalar toprak sistemi içerisinde geçici ya da sürekli olarak üretim dışında bırakılmış ancak zaman içerisinde kiralama usulü ya da konargöçerlerin buralara yerleşmesi neticesinde gelir getiren mülk haline gelmiş topraklardır. Ayrıca mezraaların sayıca artmasının sebebinin, kırsal nüfus fazlasının marjinal topraklara doğru kayması şeklinde yorumlanması⁶⁵; bu tip yerleşimlerin sayıca fazla olduğu merkezlerin (şehir ya da nahiyeye) kırsal özellik taşıdığı fikrini güçlendirmektedir. Bunu yanında mezraaların terkedilmiş köy hükmüne geçtiği göz önünde bulundurulduğunda buraların geçmiş zaman içerisinde birer köy oldukları düşünülebilir. Halihazırda defterimizde de olduğu gibi bu tip toprakların karyelere bağlı olarak kaydedilmesi, mezraaların bağlı olduğu karye halkının buraları kendi malları olarak bilmelerine ve üretim maksadı ile kullanmasına sebep olabilmekteydi. Ancak üzerinde yerleşim olmayan hali toprakların yeniden ekilip biçilmesinin padişahın emrine tabi olması, zaman içerisinde sorunlar çıkarabilmekteydi.

⁶⁵ İnalçık, a.g.e., s.211.

Karye ve mezraaları dışında defterde sadece Üsküp başlığı altında kaydedilen çiftlik ibaresi de üzerinde durulması gereken idari bir problemdir.

Çiftlik kavramı, muayyen büyüklükte olan, ekilip biçilebilen veya üretime yönelik farklı hususiyetler ihtiva eden toprak parçası demek olup⁶⁶ sahip olduğu hukuki statüye göre reaya çiftliği, hassa çiftlik, askeri vazifelere bağlı çiftlikler ve büyük zirai mülk ve işletme çiftlikleri olarak sınıflandırılmaktadır. Defterde kaydedilen çiftliğin bir reaya çiftliği olduğunu belirttiikten sonra bu tip çiftliklerin hususiyetleri şu şekilde sıralanabilir. Reaya çiftlikleri belli bir kira ya da tapu bedeli karşılığı buraları işleyebilecek köylülere ırsi bir kira mukavelesi ile terk edilirdi. Bu aşamadan sonra bu çiftliklerin üretim rekoltesi ve diğer hususiyetleri kanunlarca tespit edilir ve böylece yeni bir idari birim teşkil edilmiş olurdu. Fakat zaman içerisinde bu çiftliklerin büyüyerek merkezi otorite için sorun teşkil edecek büyük ölçekli tarım arazileri haline gelmeleri ve bu tip toprak sahiplerinin özellikle XVIII. yüzyılda bir sınıf teşkil etmesi Osmanlı idari yapısında bilhassa iktisadi manada, büyük zaafılara sebep olmuştur⁶⁷.

1542 Yılında Makedonya Şehirlerinin İdari Birim Dökümü

	Karye	Mezraa	Çiftlik
Üsküp	216	1	1
Kalkandelen	175	2	0
Kırçova	202	4	0
Manastır	191	2	0
Pirlepe	194	2	0
Köprülü	155	0	0
Toplam	1133	11	1

⁶⁶ Ö. Lûtfi Barkan, "Tımar", *İA*, XII / I, Eskişehir 2001, s. 392.

⁶⁷ Çağlar Keyler, "Osmanlı İmparatorluğu'nda Büyük Ölçekli Ticari Tarım Var mıydı?", *Osmanlı'da Toprak Mülkiyeti Ve Ticari Tarım*, Ed. Çağlar Keyder-Faruk Tabak, İstanbul 1998, s. 9.

Makedonya şehirleri ilk fetih dönemlerinden itibaren hem bölgedeki hakimiyet hem de merkezin burasının coğrafik konum ve özellikleri ile alakalı kullanımından dolayı Osmanlı idaresi için önemli merkezler olmuştur. Bölge farklı vesileler ile kullanılmış, dolayısıyla da önemi ve mahiyeti sıklıkla gündeme gelmiştir. Buna rağmen Türkiye’de Makedonya şehirlerine yönelik çalışmaların kısıtlı sayılabilecek düzeyde olduğunu söylemek yanlış olmayacaktır. Son zamanlarda başlanan yeni çalışmalar ve tezlerin uzun vadede bu eksikliği gidermek noktasında faydalı olacağı açıktır. Özellikle klasik dönemde bölge şehirlerinin durumu başta tahrir çalışmaları olmak üzere farklı arşiv vesikalarından istifade edilerek değerlendirilmeli, Osmanlı idari taksimatı ve Osmanlı şehirciliği noktasında incelenmelidir. Bu sayede alan açısından önemli bir eksiklik olarak göze çarpan **Osmanlı Balkan Şehri Tipolojisinin** ortaya konması çok daha kolay olacaktır.

ÖZET

16. YY. Ortalarında Makedonya Topraklarının Durumu
(1542 Tarihli İcmal Tahrir Kaydına Göre)

Makedonya toprakları Erken Osmanlı Dönemi denilebilecek bir tarihte hemen 14. Yüzyıl başlarında fethedilmiştir. Dolayısıyla elden çıktığı 20. Yüzyıl başlarına kadar Osmanlı Devleti için her daim önemi haiz bir bölge olarak kalmıştır. Bölgenin Osmanlı idaresindeki gelişimi / dönüşümü çeşitli vesileler ile ortaya konmaya çalışılmış ancak bu çalışmaların önemli bir kısmı son dönem Osmanlı idaresindeki duruma işaret etmiştir. Bu açıdan bakıldığında Klasik Osmanlı Dönemi'nde bölgenin durumunun ortaya konması önemli bir gerekliliktir.

Bu çalışma bir icmal tahrir kaydına dayanılarak 1542 yılında bugünkü Makedonya'yı karşılayan bir bölgenin idari sistemi ve fiziki şartları ile alakalı bilgiler sunmakta bu sayede buranın 16. yüzyıl ortalarındaki ahvalini ortaya koymayı amaçlamaktadır.

Anahtar Kelimeler: Makedonya, İcmal, Üsküp, Manastır, Kırçova, Köprülü

KAYNAKÇA

- Barkan, Ö. Lûtfi, "Tımar", *İA*, XII / I, Eskişehir 2001, ss. 286-333.
- Başbakanlık Osmanlı Arşivi Rehberi*, İstanbul 2010.
- Çağ, Galip, 16. Ve 17. Yüzyıllarda Osmanlı Hakimiyetinde Manastır, *Basılmamış Doktora Tezi*, Sakarya Üniversitesi, Sosyal Bilimler Enstitüsü, Sakarya 2010.
- Çakar, Enver, "Kanuni Sultan Süleyman'ın Kanun-Namesine Göre 1522 Yılında Osmanlı İmparatorluğu'nun İdari Taksimatı", *Fırat Üniversitesi Sosyal Bilimler Dergisi*, II / 1, Elazığ 2002, ss. 260-282.
- Ergenç, Özer, "Osmanlı Şehirlerindeki Yönetim Kurumlarının Niteliği Üzerindeki Bazı Düşünceler", *VIII. T.T. Kongresi*, Ankara, 11-15 Ekim 1976, Kongreye Sunulan Bildiriler, II.Cilt, Ankara, T.T.K Basımevi 1979 naklen Weber, Max., The City, New York, s.65-66.
- Genç, Nevin, *XVI. Yüzyıl Sofya Mufassal Tahrir Defterinde Sofya Kazası*, Eskişehir 1988.
- Gökbilgin, M. Tayyib, *Rumeli'de Yürükler, Tatarlar ve Evlad-ı Fatihan*, İstanbul 1957.
- Gökbilgin, M. Tayyib, *XV.-XVI. Asırlarda Edirne Ve Paşa Livası*, İstanbul 1952.
- Gökbilgin, M. Tayyib, "Kanuni Sultan Süleyman Devri Başlarında Rumeli Eyaleti, Livaları, Şehir Ve Kasabaları", *Belleten*, XX / 78, Ankara 1956, ss. 247-299.
- Halaçoğlu, Yusuf, "XVI. Yüzyılda Sosyal, Ekonomik Ve Demografik Bakımdan Balkanlar'da Bazı Osmanlı Şehirleri", *Belleten*, Sayı: 207 - 208, Ankara 1989, ss.637-652.
- Hamzaoğlu, Yusuf, *Balkan Türklüğü*, I, Kültür Bakanlığı, Ankara 2000.
- İnalcık, Halil, *Osmanlı İmparatorluğu'nun Ekonomik Ve Sosyal Tarihi*, Çev. Halil Bertay, Cilt I, Eren Yay., İstanbul 2000.
- İnbaşı, Mehmet, "Balkanlar'da Osmanlı Hakimiyeti Ve İskan Siyaseti", *Türkler*, IX, Ankara 2002, ss. 154-165.
- İnciciyan P.L., H.D. Andreasyan, "Osmanlı Rumelisi Tarih ve Coğrafyası", *Güney-Doğu Avrupa Araştırmaları Dergisi*, Sayı: 2-3, 4-5, Yıl: 1973-1974, Edebiyat Fakültesi Basımevi 1974, ss. 11-88.
- Keyler, Çağlar, "Osmanlı İmparatorluğu'nda Büyük Ölçekli Ticari Tarım Var mıydı?", *Osmanlı'da Toprak Mülkiyeti Ve Ticari Tarım*, Ed. Çağlar Keyder-Faruk Tabak, İstanbul 1998, ss. 1-16.
- Kılıç, Orhan, "Klasik Dönem Osmanlı Taşra Teşkilatı: Beylerbeylikler / Eyaletler, Kaptanlıklar, Voyvodalıklar, Meliklikler (1362-1799)", *Türkler*, IX, Ankara 2002, ss. 887-897.
- Nazif Hoca, "Üsküp", *İ.A.*, XIII, Eskişehir 2001, ss. 122-127.
- Oğuzoğlu, Yusuf, "XVII. Yüzyılda Türkiye Şehirlerindeki Başlıca Yöneticiler", *19 Mayıs Üniversitesi, Eğitim Fakültesi Dergisi*, Sayı:1, Samsun 1986, ss. 140-155.

- Öztürk, Mustafa, "1616 Tarihili Halep Avarız Hane Defteri", *OTAM*, Sayı:8, Ankara 1997, ss. 249-293.
- Öztürk, Yücel, *Osmanlı Hakimiyetinde Kefe 1475-1600*, Kültür Bakanlığı Yay., Ankara 2000.
- Peçevi Tarihi*, Yay. Haz. Bekir Sıtkı Baykal, Cilt. 1, Kültür Bakanlığı Yay., Ankara 1981.
- Şahin, İlhan, "Tımar Sistemi Hakkında Bir Risale", *i.Ü.E.F. Tarih Dergisi*, Uzunçarşılı Hatıra Sayısı, Sayı: 32, İstanbul 1979, ss. 905-935.
- Şahin, İlhan, "XV. ve XVI. Yüzyıllarda Osmanlı Taşra Teşkilatının Özellikleri", *XV. ve XVI. Asırları Türk Asrı Yapan Değerler*, Ed. Abdülkadir Özcan, İslami İlimler Araştırma Vakfı, İstanbul 1997, ss. 233-249.
- Uluçay, Çağatay, "Saruhanoğulları", *İA*, X, Eskişehir, 2001, ss. 239-244.
- Ünal, M. Ali, "Osmanlı Devleti'nde Merkezi Otorite Ve Taşra Teşkilatı", *Osmanlı*, VI, Ankara 1999, ss. 111-122.