

# XVIII. YÜZYIL OSMANLI MİMARLIĞINDA MADEN İŞLERİ\*

*XVIII th Century Metalwork in  
Ottoman Architecture*

Dr. Kadriye Figen Vardar<sup>1</sup>

*The XVIII th century in Istanbul which has been investigated in this paper was a period that in which facade ornamentation became more important. During this period, metalwork was widely used in architectural ornamentation. The Classical forms continued to be used however the ornamentation features of this part of the Classical Period reflect the growing Western influence on art and design. Although there were no big changes in general structural design, the increase of Western influence enriched the existing Classical style ornament and the ornamental motifs. XVIII century Ottoman metalwork reflects the ornamentation features of the epoch and the development of a unique style due to Western influence on the general values of the Turkish art.*

\* Bu çalışma, İstanbul Üniversitesi Sosyal Bilimler Enstitüsü Sanat Tarihi Bilim Dalı'nda 1994-1995'de tamamlanmış olan "İstanbul'da 18.yüzyıl Osmanlı Mimarisinde Maden İşinin Kullanım Alanları, Teknik ve Süsleme Özellikleri" adlı yayınlanmamış yüksek lisans teziminin özetidir. Makalede yer alan fotoğrafların çekimini yapan değerli meslektaşım Yard. Doç. Dr. Nuri Seçgin'e teşekkürlerimi sunarım.

<sup>1</sup> Araştırma Gör. İstanbul Üniversitesi, Türkiyat Araştırmaları Enstitüsü

**T**ürk sanatının üstün teknik ve süsleme özelliklerinin yansıtıldığı bir sanat kolu olan maden işlemeciliği, İstanbul'da incelediğimiz XVIII. yüzyıl Osmanlı mimarlığında da ince bir teknik çalışmanın ürünü olarak karşımıza çıkmaktadır. Özellikle sanat alanında Batı etkilerinin varlığını duyurmaya başladığı bu dönemde, kendine has kullanım, teknik ve süsleme özelliklerinin oluştuğu, farklı tercihlerin ortaya konduğu görülmektedir.

XVIII. yüzyılda mimariye bağlı olarak yer alan maden işlerinde, klasik dönemden beri süregelen bazı geleneksel uygulamaların ve süsleme özelliklerinin büyük ölçüde devam ettiği görülür. Mimarlığa bağlı olarak kullanılan madeni öğelerin çeşitliliğini yapısal ve süsleme amaçlı kullanımında görmemiz mümkündür. Maden işlerinin yapısal kullanımı incelendiğinde, yaygın olarak demirden yapılmış yapı öğeleri görülmektedir<sup>2</sup>. Demirin yapısal işlevli kullanımında farklı bir uygulama şekliyle tek başına yapıyı oluşturan madeni öge olarak, Üsküdar'da Gülnûş Valide Sultan'ın açık türbesinin (1715) üst örtüsünde demir kafes kubbeyi görmekteyiz<sup>3</sup>. Laleli'de Koca Ragıp Paşa'nın açık türbesinin üst örtüsü ise, tepelik bölümüyle değişiklik göstermekte, Barok kıvrımlarla taçlanarak hareketli bir form oluşturmaktadır. Bu formun benzer uygulamaları kütüphanenin iç mekânındaki ağaç askılarda karşımıza çıkmaktadır. Burada maden işlerinin mimariye bağlı kullanımında diğer unsurlarla da uyumlu bir beraberlik sağladığı görülmektedir.

Osmanlı mimarisinde yapı malzemesi olarak kullanılmakta olan kurşun, çatı malzemesi olarak iyice yaygınlık kazanmıştır. Dönem içerisinde de, yine döküm tekniğinde ve geleneksel uygulamalarla karşımıza çıkmaktadır.

XVIII. yüzyıl İstanbul yapılarında maden işleri süsleyici öğeler şeklinde, dönemin

süsleme zevkini ve özelliklerini gösteren örnekler halinde yer almışlardır. Cephelerde ve iç mekânlarda kullanılmışlar, işlevlerini süsleyici özellikleriyle yerine getirmişlerdir. Bu unsurlar alemler, şebekeler, ağaç kapı kanatı ve pencere kapağı madeni süsleri, madeni kapı kanatları ve pencere kapakları, asma kandiller, kandillikler, askı süsleri ve şamdanlardan oluşmaktadır.

### Alemler

Alemler kubbe, külâh ve çatıların üzerinde yer alan sembolik ifadeli unsurlar olarak<sup>4</sup>, tepelerindeki ayın daima bir yüzüyle Kâbe'ye karşı konumlandırılmaktadırlar<sup>5</sup>. Klasik Osmanlı mimarlığında büyük çaplı kubbelerin yapımına başlanmasıyla, parçalı şekilde hazırlanabilmekte olan madeni tipleri daha çok tercih edilmiş<sup>6</sup> ve XVIII. yüzyılda yaygınlık kazanmıştır. Çoğunlukla tunç ve bakırdan yapılmışlar, altın varak ya da yaldızla kaplanmışlardır. Eseri oluşturan parçalar, dövme ve döküm teknikleriyle biçimlendirilmişler, birbirleri içine girecek şekilde ya da perçinlerle tutturulacak şekilde hazırlanmışlardır. Alemlerin esas ifade unsurları ve özelliklerini yansıtan tepelik bölümleri geleneksel olarak hilâl ve boynuz biçimli, özellikle Batı etkili dönem olan XVIII. yüzyılda bitkisel süslemeli olarak görülmektedir. Alemler dönem içerisinde form bakımından büyük bir değişiklik geçirmemişse de bazı örnekler belirgin bir uzama ve incelmeye farklılık kazanmıştır. Bu farklılık, alemlerin kaide ve tepelikleri arasında yer alan boğumlar halindeki bölümlerin sayılarında artış ve oranlarındaki değişikliklerle sağlanmıştır.

Geleneksel anlayışta bir süsleme ögesi olan alemin hilâl tipinde olanları sade görünümde dirler. Dönem içerisinde hilâlin

<sup>2</sup> Osmanlı mimarlığında demir kullanımı için bkz. Gülsün Tanyeli, *Osmanlı Mimarisinde Demirin Strüktürel Kullanımı (15-18.yüzyıl)* (İstanbul Teknik Üniversitesi Fen Bilimleri Enstitüsü Mimarlık Anabilim Dalı, Restorasyon Programı yayınlanmamış Doktora Tezi), İstanbul, 1990, s. 41-103.

<sup>3</sup> "a.g.e." s. 95.

<sup>4</sup> Tanju Cantay, "Alem", *İslam Ansiklopedisi* (T.D.V.), 2.cilt, İstanbul, 1989, s.354.

<sup>5</sup> Celal Esat Arseven, "Alem", *Sanat Ansiklopedisi*, 1.cilt, İstanbul 1983, s.41.

<sup>6</sup> Yılmaz Önge, "Anadolu'nun Bazı İslâmi Yapılarındaki Alemler Hakkında", *I. Milletlerarası Türkoloji Kongresi Tebliğler*. 3.cilt, İstanbul, 1979, s.824.

tepeliğe ters bir konuma getirilerek yerleştirildiğini görmemiz mümkündür.

Boynuz tipi alemler de genel özellikleriyle dönemin hilâl alemlerine benzemekte olup, XVIII. yüzyıl yapılarında yaygınlıkla kullanılmışlardır. Hilâl alemlerde olduğu gibi , sembolik de olsa dini ifadeyi bütünleyici özellikleriyle ağırlıklı olarak camilerin ana kubbelerine yerleştirilmişler, ayrıca mektepler ve XVIII. yüzyılın bağımsız kütüphane yapılarında, yine ana kubbede yer almışlardır. Lâleli Camii (1763) tunçtan kubbe alemleri, boynuz tipi alemlerin kaide üzerinde az sayıda boğumla yükselen kalın gövdeli tiplerinden biri olarak, kolları açık boynuz biçimi tepeliğiyle hoş bir biblo etkisi uyandırmaktadır Bazı boynuz tepelikler incelenerek dönemin karakteristik lâle formuna yaklaşırken, boynuzun kolları arasına yerleştirilen palmet motifi ve “Kelime-i Tevhîd” yazısı ekleriyle süsleyici ve sembolik etki arttırılmaktadır.

Bunların yanı sıra dönemin özelliğini ortaya koyan, süslemenin ön planda tutulduğu bitkisel süslemeli tepelikli olan alemleri de görmemiz mümkündür. XVIII. yüzyıl mimarlığında yaygın bir kullanım alanına sahip olup, Batı etkili Türk sanatında natüralist motiflerin ağırlık kazandığını ve cephe mimarlığında süslemeye önem verildiğini gösteren detaylar halindedirler.XVIII. yüzyılda genellikle şadırvan ve sebil kubbelerinde görülüp, bu küçük yapı birimlerinin mimarlık ifadelerini tamamlarlarken, camilerde merkezî kubbenin dışında yer alan örtülerin ve ağırlık kulelerinin tamamlayıcısı şeklinde görülürler. Diğer yapı tiplerinde de benzer düzenleme içinde yer alırlar.

Tepelik bölümleri genellikle delik işi süslemeli olan bu alemlerin safihalarındaki formlar, hareketli çizgilere sahip, palmet, yaprak ve lâle motifleriyle canlılık içindedirler. Yazı ve natüralist çiçek motifleri belli başlı elemanlar olarak karşımıza çıkar. Biçimlendirilmeleri de kalıpla döküm tekniğinde yapılmaktadır. Alemlerin süslemelerinde yaygın olarak kullanılan teknikler kabartma, delik işi ve yaldızdır. Delik işi tekniğinde madeni levhaların

üzeri delici ve kesici aletlerle oyulup çıkarılmaktadır.

Üsküdar yeni Valide Camii (1710) alemleri, yüzyılın başına tarihlenen erken örnekler olarak süslemeli tiplerin karakteristik örneklerini sergilemektedir (Resim 1).

Fatih I.Mahmud Kütüphanesi (1742) 'nin merkezî kubbesini çevreleyen alemler, tunçtan döküm tekniğinde yapılmış, yivli boğumlu gövdelidirler. Tepelik bölümleri soyut rumili kıvrık dalı, simetrik kuruluşta girift düzenlemeli Batı etkili süslemeyi verir (Resim 2).

### Şebekeler

Mimarlığa bağlı maden işlemeciliğinde, süsleyici öğeler arasında yer alan önemli bir grubu şebekeler oluşturur. Gerek kullanım yerleri, gerekse teknik ve süsleme özellikleriyle oldukça zengin örnekler halindedirler. Bu dönemde örtücü ve koruyucu işlevli öğeler olan demir parmaklıkların kullanımına devam edilmiş, ancak süslemeli madeni şebekeler daha geniş kullanım alanına sahip olmuştur.

Osmanlı mimarlığında özellikle pencere ve korkuluk elemanı olarak kullanılan, geleneksel unsurlardan biri olan parmaklıklar, Selçuklular'dan başlayarak Osmanlı Türkleri'nin Tanzimat dönemine kadar benzer özelliklerle devam etmişlerdir<sup>7</sup>. Evlerde ağaçtan yapılmış dinî ve kâgir yapılarda demir parmaklar halinde yer almışlardır. Bunlar madeni şebekelerin klasik tipi ve ilk örnekleri olarak görülmektedir. Barok etkili mimarlıkta külliyelerin çevre duvarlarında çok açıklık oluşturulmasına bağlı olarak, daha fazla kullanılmaları ile dikkat çeker. Kocamustafapaşa Hekimoğlu Ali Paşa Külliyesi çevre duvarında açıklık sayıları artmış, doluluk boşluk oranları değişmiştir. Hazire bölümlerini ayırmada ise geniş açıklıklar halinde kullanıldıkları görülmektedir.

<sup>7</sup> Celal Esat Arseven, “Demir Sanat İşleri”, *Sanat Ansiklopedisi*, 1.cilt, İstanbul 1983, s.450.

Parmaklıklar, dövme demir çubukların birbiri içine geçirilerek kesişim yerlerine "lokma" denilen küp biçimli parçaların yerleştirilmesiyle oluşmaktadır. Bu parmaklıkların toplarının ortaya çıktıkları tarihten itibaren döküm olarak yapıldıkları bilinmektedir<sup>8</sup>.

Lokmalı demir şebekelerin kullanımı, camilerin çevre duvarı ve pencere açıklıkları gibi yerlerde uzun süreli olurken, sebiller gibi süslemeli şebekelerin tercih edildiği yapı tiplerinde az sayıda gerçekleştirilmiştir. XVIII.yüzyıldan az sayıdaki parmaklıklı sebil örneklerinden Vefa Rehabula Kadın Efendi Sebili (1774) 'ni görmekteyiz.

Dövme demir parmaklıkların korkuluk elemanı olarak kullanımları, klasik dönemden beri yaygın şekilde görülmektedir. XVIII. yüzyıl mimarlığında, formlarında Barok tarz kıvrımlarla hareketlilik sağlanan örnekleri vardır.

Mimarlığa bağlı kullanımda madeni alemlerin çoğu tunçtan döküm tekniğinde yapılmışsa da, tunç malzemenin en önemli kullanım yeri süslemeli şebekeler olmuştur. Klasik dönemin mermer oyma şebekelerinin sınırlı süslemelerine karşın tunç bir döküm işi olduğundan, zengin çeşitlerle süsleme motiflerinin oluşmasına uygun bir malzeme olarak tercih edilmiştir<sup>9</sup>.

Madeni şebekeler, saf maden ve maden alaşımlarından yapılmışlar, yaygın olarak demir, tunç ve pirinçten olup, dövme ve döküm teknikleri ile biçimlendirilmişlerdir. Şebeke düzenlemesini oluşturan ve dövülerek biçimlendiren demir parçaları, şerit, çubuk ve yüzeyler halindeki motifleri birbirine bağlama yöntemleri bir çok örnekte karşımıza çıkmaktadır. Şebekelerde döküm parçaların düzenlemesini oluşturmak için yaygın olarak

perçin, kaynak ve halkalarla birleştirme yöntemleri kullanılmıştır. Ayrıca yapılarıdaki açıklıklara yerleştirilmeleri ile ilgili, çerçeveleme işlemleri için çeşitli yöntemler geliştirilmiştir<sup>10</sup>.

Osmanlı mimarlığında süsleme sanatlarının önemli bir kolu olan süslemeli madeni şebekelerin kullanım yerlerine baktığımızda, İstanbul'da büyük bir çeşitlilik ve zenginlik gösteren en ihtişamlı örneklerini sebil mimarlığında görmekteyiz. Cephe ifadesi özelliği taşıyan bu yapılar XVIII.yüzyıl Osmanlı mimarlık anlayışı içinde ayrı bir önem kazanmışlar, bir yapıya bitişik ve onun bir parçası olarak yer aldıkları gibi, bazen de Sultanahmet III.Ahmed Çeşmesi (1728)'ndeki gibi, çeşme ve sebil işlevlerini birleştiren meydan çeşmeleri ile beraber yapılmışlardır. Bu anıtsal çeşme yapıları, şehir görünümünün önem kazandığı Lâle Devri'nden itibaren görülmeye başlamışlar, Türk Barok üslubunun etkisiyle dış çevreye açılan bir yapı anlayışı sonucu yaygınlaşarak, ticarî ve sosyal yaşamın gerçekleştiği ve özellikle dinî anıtların yanında oluşan önemli meydanların ortalarına yapılmışlardır<sup>11</sup>.

XVIII.yüzyıl mimarlığında madeni şebekelerin uğradığı değişikliği ve kazandığı yeni özellikleri gösteren bir diğer kullanım yeri de şadırvanlar olmuştur. Sebillerde olduğu gibi kendilerine has mimarileri vardır. Şebekeler ya bir korkuluk halinde ya da Üsküdar Yeni Valide Camii (1710) şadırvanında olduğu gibi bir pencere örtücü karakterde yer alır (Resim 3).

Şebekeler, camiler veya türbelerin yanında yer alan mezarlıkların, hazîre duvarlarının açıklıklarını değişik düzenlemelerle kapatmaktadırlar. Türbe yapılarında ise, klasik dönemden beri parmaklıklarla kapatılan pencere açıklıkları, son dönem türbelerinde Fatih Türbesi (1771)'nde olduğu gibi, şebekelerle hareketlendirilmiş ve zenginleştirilmişlerdir

<sup>8</sup> Gülsün Tanyeli, -A.Emel Geçkinli-Ali Ata, "Osmanlı Mimarisinde Kullanılan Demir Öğelerin Üretim Teknolojisi", (ayrı basım), *VI.Arkeometri Sonuçları Toplantısı*, Ankara 1990, s.113.

<sup>9</sup> Semavi Eyice, "Türk Sanatında Şebekeler. Parmaklıklar", *Sanat Dünyamız*, sayı 6, İstanbul, 1976, s.32

<sup>10</sup> Behçet Ünsal, "İstanbul Sebillerinin Dekorlayan Şebeke Sanatı" *TAC*, sayı 4, İstanbul, 1986, s.13-16.

<sup>11</sup> Ayhan Aytöre, "Türklerde Su Mimarisi", *Milletler Arası I.Türk Sanatları Kongresi*, Ankara 1962, s.59.

Ayrıca Çorlulu Ali Paşa Türbesi (1709)'nde görüldüğü gibi mezarlık kısmının bütünüyle kafes şebekeyle örtüldüğü tipler de vardır. Camilerin pencere açıklıklarının yaygın olarak klasik demir parmaklıklarla kapatıldığı görülmektedir.

Türk mimarlığında süslemeli şebekeler yapıların iç mekânlarında da yer almışlar, belirli bir bölümü ayırıcı, sınırlayıcı ve koruyucu amaçlarla kullanılmışlardır. Başlangıçta bu tip ihtiyaçlar mermer ve ağaç malzemelerle karşılanmaktayken, XVIII. yüzyıl mimarlığında madeni olarak kullanımları yaygınlık kazanmıştır. Bu amaçlı kullanımda en karakteristik örnekleri kütüphaneler oluşturmaktadır. XVIII. yüzyıl kütüphaneleri daha önceki dönemlerden işleyiş açısından pek farklı olmayıp, değişik bir bünyeye sahip olmuş ve müstakil bir binada kurulmuşlardır<sup>12</sup>. Şebekelerin kütüphane içindeki kullanımları, öncelikle kitapların saklanması ve korunması ihtiyacından kaynaklanmaktadır. Bu amaçla, genellikle, okuma salonlarında yer alan kitap hazinesi "hazine-i kütüb" bölümleri madeni şebekelerle çevrilerek mekândan ayrılmış, koruma altına alınmıştır.

Bunlardan başka XVIII.yüzyılda klasik dönemin camileri içinde kütüphaneler oluşturulmuş ve Ayasofya I.Mahmud Kütüphanesi (1740)'nde olduğu gibi bu bölüm birer şebeke ile cami mekânından ayrılmıştır. Yine mekân içinde değerlendirilen şebekeli bölümler hünkar mahfilleri olarak karşımıza çıkmaktadır. Şebekeler, türbe mekânlarında sanduka çevrelerinde de kullanılmışlardır.

Şebekeler mimarlık süslemesinde önemli bir yer almakta, Türk sanatının genel akışı içinde çeşitli dönemlerin sanat zevkini ifade eden öğeler şeklinde görülmektedir. Erken ve klasik dönem örneklerinde geometrik motiflerin ve düzenlemelerin tercih edilmesine karşın<sup>13</sup>, incelediğimiz dönemde aşama aşama gerçekleşen natüralist anlayışta bitkisel motif ve

düzenlemelere yer verildiği ve üslûp olarak, döneme adını veren lâlenin kıvrımlı dallar ve yapraklarla birlikte kullanıldığı görülmektedir. Daha sonraları, 1740'lı yıllardan itibaren hakimiyet kazanan Barok sanat etkileri "Türk Baroğu" olarak adlandırılan yeni bir üslûbun oluşmasını sağlamıştır<sup>14</sup>. Bu dönem şebekeleri daha zengin, girift ve bitkisel kökenli motiflerle işlenmişler. C ve S kıvrımlı Barok ve Rokoko süslemeler halinde yer almışlardır. Türk Baroğu Dönemi XIX.yüzyıl ortalarına kadar sürmüştü de, bu yüzyılın başından itibaren alınan yeni etkilerle yerini ampir, neo klasik ve art nouveau akımı etkilerine bırakmıştır<sup>15</sup>.

Bu değişim şebekelerin biçimlerine de yansımış, özellikle sebil mimarlığında geç klasik üslûpta başlayan içbükey ve dışbükey şeklinde biçimlendirmeler görülmüştür. Lâleli Sebili (1763)'nde olduğu gibi demirden döküm tekniğinde yapılmış dışbükey biçimli panolarda ve Beylerbeyi Camii (1778) hünkâr mahfilinin mimarlıkla uyumlu içbükey ve dışbükey hareketli tunç döküm şebekelerinde karşımıza çıkmaktadır (Resim 4). Beyazıt Hasan Paşa Sebili (1745) şebekesi, bitkisel kıvrımlı girift deseni, içe ve dışa taşkın hareketli formu ile dönemin özelliğini etkili bir şekilde verir. Ayrıca sebillerin su verme açıklıkları da, dönem içerisinde klasik sivri kemerli görünümünden Barok ve Rokoko kıvrımlı kemerlere dönüşmüştür. Şebeke süslemelerinde, yazı da bir süsleme elemanı olarak farklı tekniklerde uygulanmıştır. Kocamustafapaşa. Hekimoğlu Ali Paşa Türbesi (1735) pencere alınlıklarında döküm tekniğinde (Resim 5), Ayasofya I.Mahmud Kütüphanesi (1740) şebekesi kitabelerinde altın yaldızlı kartuşlar halinde oluşturulmuş süslemenin ifadesi daha da zenginleştirilmiştir (Resim 6).

İstanbul'da XVIII.yüzyıl mimarlığında yer alan madeni şebekeler, günümüze ulaşan çok sayıdaki örneklerle, motifler ve motiflerin

<sup>12</sup> İsmail Erünsal, "Kitap ve Kütüphane Geleneği", *Lâle*, s.3, İstanbul 1985, s.20.

<sup>13</sup> Semavi Eyice, "a.g.e." s.35.

<sup>14</sup> Semavi Eyice, "XVIII.yüzyılda Türk Sanatı ve Türk Mimarisinde Avrupa Neo-Klasik Üslûbu", *Sanat Tarihi Yıllığı*, sayı 9-10, İstanbul 1981, s.16

<sup>15</sup> Semra Ciner -Zeynep İnankur, "Son Dönem Osmanlı Mimarlığında Maden İşçiliği Örnekleri", *Mimarlık ve Sanat*, sayı 10, İstanbul 1981, s.49.

oluşturduğu zengin düzenlemelerle dönemin süsleme özelliğini ortaya koymaktadırlar. Süslemelere göre gruplandırıldığı zaman geometrik, bitkisel ve Barok, Rokoko motiflerle üç grup halinde karşımıza çıkarlar.

Türk sanatının en karakteristik süsleme unsurları olan geometrik motifler, sembolik anlamlar içermekte olup, her dönemde rastlanılan örnekler halindedirler. Kare, dikdörtgen, üçgen, daire, çokgen, baklava ve yıldızlar gibi bir çok yalın formların birleşmesinden meydana gelen kuruluşlarıyla geometrik ağlar halindedirler. XVIII.yüzyılın örnekleri içinde bu düzenlemelerin esas oluşumu, yatay, düşey ve hatta çapraz hatların kesişmesi şeklinde olur. Beyazıt Kaptan İbrahim Paşa Sebili (1708), açıklık şebekeleri, klasik dönemden beri süre gelen düzenleme anlayışıyla döküm tekniğinde demirden yapılmış, erken tarihli bir örnektir. Şebekenin düzenlemesi düşey ve iki yönden çapraz hatlarla kesilmiş altıgenlerden oluşur (Resim 7 ).

Dolmabahçe Mehmed Emin Ağa Türbesi (1740) tunç döküm şebekeleri deseni, daire motifli bir örnekten gelişerek, dört yapraklı çiçek motifli şeklinde birbirine değerek geçen küçük çaplı dairelerin kesişmesinden oluşmuştur (Resim 8 ).

Dolmabahçe Mehmed Emin Ağa Sebili (1740) şebekeleri de klasik tarz maden işlemeciliğiyle uyumlu bir beraberlik sergileyerek, pencerelerin demir parmaklıkları tunçtan yapılmış olarak sebil mimarlığında karşımıza çıkar. Bombeli biçimli panolar Batı etkili süsleme özelliğini verir.

Bitkisel süslemeli şebekeler, Türk süsleme sanatının en yaygın kolu olup, çok zengin ayrıntılar halindedirler. Erken dönem Osmanlı süslemeciliğinde çok üslûplaşmış çiçekler, hatayî, rumî, palmet motifleriyle kullanılmış ve XVI. yüzyılda klasik bitkisel süsleme kavramıyla yarı natürlist, yarı stilize bir üslûp haline getirilmiştir. XVII. yüzyılın ortalarından itibaren, Batı etkilerinin yavaş yavaş kendini göstermesiyle, süsleme sanatında bir yandan geleneksel klasik motifler, bir yandan da yeni

motifler ve biçimlendirmeler kullanılmıştır. XVIII. yüzyılda motifler, tamamen bitkisel süslemeler üzerinde oluşturulmuş, hatta klasik rumî ve diğerleri bu anlam içinde uygulanmıştır. Motifler doğadan olduğu gibi taklit edilmemiş, doğal biçimler sanatsal uyum ve düzenleme anlayışıyla stilize edilmiştir.

Geometrik motifli süslemeler bazı basit bordürler dışında tamamen sonsuzluk ifadesi içermekteyken, bitkisel motiflilerden bazılarında dal kıvrımlarının birbirlerine bağlanarak tekrarlanmaları ile sonsuzluk ifadesi devam ettirilir. Üsküdar Gülnûş Sultan Sebili (1710) tunç döküm şebekeleri, düğümlü kıvrımlı dallardan oluşan motiflerin tekrarlanması şeklindedir. Lâle Devri'nin en karakteristik eserlerinden biri olan Sultanahmet III.Ahmed Çeşmesi (1728) sebilleri şebekeleri de kıvrımlı rumî çiftlerinin farklı kuruluşları ve bunların madalyonlar şeklinde çevreleyen kıvrımlı dallarla kaydırmalı olarak sonsuzluk ifadesi içinde verilmesiyle oluşturulmuştur.

Batı etkili süsleme ile sunulan bazı bitkisel motifli şebeke süslemelerinde bir diğer düzenleme, merkezde gülçe veya Barok oval madalyonla belirginleşerek, sonsuza açılan veya zaman zaman çerçevelerle sınırlandırılan tekrarlı motiflerden oluşur. Gülçe merkezli düzenlemeli şebekeler Şehzadebaşı'nda Damad İbrahim Paşa'nın yaptırdığı külliyenin (1720) sebil ve hazire duvarı açıklıklarında da görülür (Resim 9, 10, ). Şebeke desenlerinde, merkezde Barok tarz oval madalyonlu tiplerden Lâleli Camii (1763)'nin şadırvanı karakteristik bir örnek olarak verilebilir (Resim 11).

XVIII. yüzyılda Türk sanatı, Batı sanatının etkisine girmeye başladığında şebeke modasında ağırlık kazanan bitkisel motifler, Lâle Devri'nde ve sonrasında, kıvrımlı çizgilerle oluşan düzenlemeler halinde ve çok girift özelliklerde karşımıza çıkar<sup>16</sup>. Yüzyılın başında rumîli kıvrımlı desenlerin klasik etkide olduğu görülmekteyken, sonraları motifler daha da stilize edilerek aşırılığa varan kıvrımlı düzenlemelere dönüşmüşlerdir. Üsküdar Yeni

<sup>16</sup> Semavi Eyice, "a.g.e", s.32.

Valide Camii (1710) şadırvanı tunç döküm şebekeleri, bitkisel motiflerin simetrik düzende kaynaştığı girift deseni ile bu tipin erken bir örneğidir (Resim 3). Beyazıt Seyyid Hasan Paşa Sebili (1745)'nde görülen tunç döküm şebekeler de biçim ve süsleme özelliği açısından dönemin hareketli örneğini verir Bitkisel motiflerin girift düzenlemeleri ile oluşan diğer şebeke örneği Ayasofya I.Mahmud Kütüphanesi (1740) ayırıcı bölme şebekelerinde izlenebilir (Resim 6).

Bitkisel motifli şebekelerin, Batı etkili tarzlarda bir diğer düzenleme örneği, motiflerin düşey ve yatay sıralı gruplarından oluşur. Nuruosmaniye Sebili (1755)'nde de Barok oval biçimleri ve bitkisel kıvrımlar sıralı düzen içerisinde görülür (Resim 12 ). Benzer etkilerin hissedildiği sade bir düzenleme de Lâleli Sebili (1763) dökme demir şebekelerinde vardır (Resim 13).

XVIII.yüzyılın Barok ve Rokoko biçimli süslemeli madeni şebekelerine baktığımızda sonsuzluk ifadesi içinde verilmiş motifleri ve düzenlemeleri farklı tipte bir çok şebeke deseni karşımıza çıkar. Ayasofya Camii avlusunda yer alan I.Mahmud Sebili şebekeleri pirinçten döküm tekniğinde, Batı etkili uçları toplu C kıvrımlarının atlamalı tekrarından oluşmaktadır. Aynı örnek XVIII. yüzyılın sonunda demirden dökme olarak Eyüp Şah Sultan Külliyesi çevre duvarı ve sebil yan açıklıklarında karşımıza çıkmaktadır (Resim 14 ). Lâleli'de Ragıb Paşa Kütüphanesi (1762)'nde yer alan açık türbenin şebeke deseni, C kıvrımlarının bileşik olarak sonsuza giden düzenlemelerinden oluşur.

Bu grubun içinde yer alan bir diğer örnek, bordürlerle çevrili bir alanda simetrik kuruluşlu motiflerin bütünleşmiş kompozisyonlarından oluşmaktadır. Bu tip şebekeler motiflerin aralarındaki ilişki ve desenle bir pano görünümü vermektedir. Fatih Camii mekânında, kible duvarına bitişik yapılmış I.Mahmud Kütüphanesi (1742)'nin cami içinden geçilen bölümü ayıran şebekenin deseni, simetrik kuruluşlu uçları toplu C motifleri, küre motifler, içleri kafes dolgulu oval şekiller halinde karşımıza çıkmaktadır (Resim 15).

Barok ve Rokoko biçimli süslemeli örneklerden bir grupta da sıralı motifler halinde oluşturulan kompozisyonlar vardır. Lâleli Ragıb Paşa Kütüphanesi (1763) okuma salonunda yer alan kitap hazinesi bölümünü ayıran şebekeler, Barok motiflerin ana unsur olduğu tunçtan döküm tekniğinde, bu grubun çok parçalı örnekleri halindedir (Resim 16). Bugün Soğukçeşme'de bulunan I.Abdülhamid Sebili (1777), tunçtan döküm tekniğinde C kıvrımlı ve Barok gülçeli motiflerden oluşan bir şebeke sıralı motifli düzenlemeyi vermektedir. Aynı desen Fındıklı Yusuf Paşa Sebili (1787) şebekelerinde, pirinç döküm olarak karşımıza çıkar (Resim 17).

Batı etkili motif ve biçimlerden oluşan şebekelerin, motiflerinin sıralı desenleri, şebekelerin yapılış tekniğine göre çeşitli şekillerde karşımıza çıkar. Yüzyılın ilk yarısından, erken tarihli bir örnek olarak Çarşıkapı Çorlulu Ali Paşa Külliyesi (1708) haziresinde yer alan açık türbe kafesini görmekteyiz. Dövme demir şeritlerin düşey çubuklar üzerinde üstten içe kıvrılan simetrik C'lerin kenetlenmeleriyle oluşur. Teknik açıdan benzer bir uygulama, Üsküdar Selim Ağa Kütüphanesi (1781)'nde kitap hazinesi bölümünü ayıran şebekede görülmektedir.

Barok ve Rokoko motifli desenlerin bir diğer karakteristik örneği de XVIII. yüzyıl ikinci yarısına tarihlenen, Topkapı Sarayı'nda yer alan hünkâr hamamı ayırıcı bölme şebekesidir. Tunçtan döküm tekniğinde altın yaldızlı şebeke, deseni ile Batı etkili kıvrımlı motiflerden oluşur. Dikeyde yerleştirilmiş ve birbirine Barok tarz bitki motifleri ile bağlanan Barok kartuşlar ve aynı motiflerin dizili olduğu üst ve alt sıralara bağlayan, uçları toplu C kıvrımları dizilerinden oluşur. Buradaki desenin çok benzeri Sultan III.Selim tarafından yaptırılmış olan, Eyüb Sultan'ın sandukasını çevreleyen şebekede yer almaktadır. 1793 yılında som gümüşten döküm tekniğinde yapılmış ve kazıma, kabartma gibi tekniklerin de kullanıldığı şebeke, teknik ve süsleme özellikleri açısından bir şaheser olarak karşımıza çıkmaktadır (Resim 18 ).

### Ağaç Kapı Kanatı ve Pencere Kapağı Madeni Süsleri

Türk mimarlık eserleri ve onları tamamlayan elemanlar, süsleyici yan unsurlarla donatılmışlardır. Bu öğelerin önemli bir bölümü maden olarak, ağaç kapılar ve pencerelerde yer almakta, işlevlerini süsleyici özellikleri ile yerine getirmektedirler. Klasik dönemde özgün ve zengin bir şekilde, çeşitli tiplerde kullanıldıkları görülmektedir. İstanbul'da XVIII.yüzyılın başlarında, klasik dönemin devamı olarak gülçeler, kabaralar ve kuşak süslemeler gibi süsleyici öğeler, az sayıda yer almışlar, yüzyılın içlerinde birkaç örnek dışında görülmemişlerdir. Bu öğelerin XVIII. yüzyılda sınırlı kullanımına karşın, kapı halkaları ve kapı tokmakları işlevsel öğeler olarak belirgin süsleyici özellikleriyle kullanımda süreklilik göstermişlerdir. Yaygın olarak tunç, pirinç ve demirden yapılmışlar, döküm ve dövme tekniklerinde biçimlendirilmişlerdir. Süslemelerde kazıma ve delik-işi tekniklerine yer verilmiştir.

XVIII.yüzyılın başına tarihlenen Fatih Feyzullah Efendi Medresesi (1700), ağaç kapı ve pencere kanatlarında yer alan pirinçten döküm tekniği gülçeler, madalyon biçiminde rumî motifleriyle dolgulu olup, klasik düzenlemeler içerisinde konumlandırılarak verilmişlerdir (Resim 19). Bu klasik özellikleri taşıyan örnekler karşın, XVIII.yüzyılın ikinci yarısında Batı etkili süslemelerin yaygınlık kazandığı dönemden bir eser Bahçekapı I.Abdülhamid Türbesi (1789)'nde karşımıza çıkar. Türbe mekânında Peygamber Efendimiz Hz.Muhammed'in ayak izinin bulunduğu sedef kakmalı dolap kapaklarını süsleyen gümüş kabartma, Barok ifadeli yaprak görünümünde gülçe yer alır.

XVIII.yüzyılın kapı kanatları ve pencere kapaklarında gülçelerle aynı özellik ve benzer düzenlemelerde kullanılan değişik bir öğe kabara denilen süs elemanlarıdır. Taş süslemelerde de kullanılan, yarım küre veya benzer biçimli öğeler olup, klasik dönemde yaygın bir kullanıma sahip olmuşlardır.

İncelenen dönemde, birkaç örnek halinde günümüze ulaşmışlardır. Erken dönemlerden Üsküdar Yeni Valide Camii (1710) giriş kapısı üzerinde yer alan tunçtan döküm tekniğinde biçimlendirilmiş kabaralar, kumlanmış zemin üzerinde kazıma tekniğinde soyut yaprak motifleriyle natüralist özellikte süslenmişlerdir.

Klasik dönemin ağaç kapı ve pencere süslemeciliğinde yer alan diğer öğelerde olduğu gibi, kuşak süslemeler de geleneksel olarak yaygın bir kullanım alanına sahip olmuşlardır. Ancak incelenen dönemde İstanbul'daki yapılarda kullanımına fazla yer verilmediği ve birkaç örnek halinde günümüze ulaştıkları görülür. Ağaç kapı kanatlarını ve pencere kapaklarını hem üst, hem de alt bölümde arkadan birbirine bağlayan kuşaklar, ön yüzde daha da kuvvetlendiren, kapının sarkmasını önleyen madenî öğelerdir. Örnek olarak verebileceğimiz Üsküdar Yeni Valide Camii (1710) giriş kapıları kuşak süslemeleri, belirgin şekilde klasik özellikler gösterirler. Pirinçten dövme tekniğinde yapılmış, uç kısımlarında rumîli kıvrımlı delik-işi süslemelerle ortaya konmuşlardır.

XVIII. yüzyıl ağaç kapı kanatlarında işleve yönelik olarak değerlendirilen, süslemenin en ağırlıklı olduğu öğeler, kapı kanadının kullanımında en başta gelen işlevi yüklenen halkalar ve tokmaklardır. Bu dönemden günümüze ulaşan kapı halkalarının, genel görünüşlerine hâkim olan bir sadelikle karşılaşmaktayız. Yuvarlak bir halka ve kanat üzerine takılmasını sağlayan altlık şeklinde kullanılan halka aynası olarak iki bölümden oluşur<sup>17</sup>. Çorlulu Ali Paşa Camii (1709) ve Soğukçeşme Zeynep Sultan Camii (1769)'nde aynı özellikte, giriş kapıları üzerinde düz bir halkayla, pirinçten döküm tekniğinde delik-işi süslemeli gülçe şeklinde stilize motifleriyle halka aynası bulunur.

Kapı halkaları ile yapısal ve işlevsel açıdan benzerlik gösteren kapı tokmakları, kapılar üzerinde ses verme işleviyle kullanılmaktadırlar.

<sup>17</sup> Semavi Eyice, "Türk Kapılarının Madeni Süsleri", Sariat Dünyamız, sayı 1, İstanbul, 1974, s.21-22.



Genellikle sade şekilde bırakılan altlık bölümlerinin ortasında yer alan ucu halka başlı çiviye geçirilen ve tokmak kolu olarak adlandırılan hareketli bölümleri, biçim ve süsleme açısından çeşitlilik gösterir.

Kapı tokmakları özellikle XVIII.yüzyılın ilk yarısında biçim ve süsleme açısından geleneksel anlayışları devam ettirmekte, dönemin Batı etkili yenilikleri ile uyumlu bir berabeřlik sergilemektedir. Yüzyılın ikinci yarısında ise, Barok ve Rokoko etkili biçimlerle karşımıza çıkmaktadırlar.

Erken örnekler arasında yer alan bir grup kapı tokmaklarının kol bölümleri çok stilize ejder formunu vermektedir.VI.yüzyıldan itibaren Türk kültürü çevresinde kullanılan ejder motifi Anadolu Selçuklu ve Beylikler döneminde dini ve sivil yapılarda sık olarak görüldüğü gibi<sup>18</sup>, Osmanlı döneminde hatta XVIII. yüzyılda çeşitli şekillerde karşımıza çıkmaktadır. XVIII.yüzyıldan günümüze ulaşan çok stilize ejder motifli kapı tokmakları dikkatleri Cizre Ulu Camii'nin kapı tokmaklarına çekmektedir<sup>19</sup>. Bu eserler tunçtan döküm tekniğinde, kabartma desenlerle süslü, sembolik ifadedirler. Özellikle XIII.yüzyılda Artuklular döneminde çok sevilerek kullanılmış olan bu motif, iki ejder figürünün iki yana açılarak oluşturdukları karşılıklı düğüm kompozisyonu, şeklinde Anadolu'da çok rastlanılan örnekler arasında yer almaktadır.

İstanbul'da XVIII.yüzyıl başına tarihlenen bir örnek te Fatih Feyzullah Efendi Medresesi (1700) okuma salonu giriş kapısı üzerinde yer alır. Klasik dönem süsleme özelliğinde gülçe karakterinde altlık ve tokmak kolu pirinçten döküm tekniğinde yapılmıştır. Merkezden gelen iki rumînin karşılıklı birleşmesi şeklinde tanımlayabileceğimiz biçimiyle tokmak kolu, Ankara Hacı Bayram Velî Türbesi kapısı tokmaklarındaki ejder motifleriyle benzerliği

açıkça görülür<sup>20</sup>. Bu görüntünün daha da belirginleştiği bir örnek, Üsküdar Yeni Valide Camii (1710) avlu kapısı tokmağında yer alır. Karşılıklı stilize rumî çiftinin altta küçük bir palmet motifi ile birleşerek, Anadolu'da gördüğümüz örneklerdeki karşılıklı ejder motifi ve altta palmetle sonuçlanan tokmak kolu süsleri veya tokmağın ortasındaki çivi başına geçen bölümle iki yanda yuvarlak ejder başlarını hatırlatmaktadır. Şişkin tipteki kabara altlığı, kumlanmış zemini ve dört yaprak motifinden gelişen kıvrımlı dallarla oluşan deseniyle natüralist bir görünüm verir, bu özellikleriyle tam bir geçiş dönemi eseridir.

Aksaray'da Ebu Bekir Paşa Mektebi (1724) kapı tokmakları daha kalın ve iri öçekli bir örnek olarak karşımıza çıkar. Vefa Atıf Efendi Kütüphanesi (1741) kapı tokmağı (Resim 20) ve Beylerbeyi Camii (1778) kapı tokmakları da, tokmak kollarının formlarıyla yüzyılın erken örnekleriyle aynı özellikleri taşımaktadır.

Şimdiye kadar sözü edilen kapı halka ve tokmaklarının altlıkları, düz veya delik-işi süslemeli olarak yapılmaktayken, Beylerbeyi Camii (1778) kapı tokmağının altlık bölümü diğerlerine göre değişik bir şekilde, dönemin alemleri ve şamdanlarında rastlanan türde dilimler halinde döküm tekniğinde biçimlendirilmiştir.

XVIII.yüzyılın ejder figürlerini hatırlatan kapı tokmakları, yüzyılın ilk yarısında ağırlık kazanırken, bunların yanı sıra özellikle yüzyılın ikinci yarısında Batı etkili motifler ve C,S kıvrımlı biçimli örnekler ortaya çıkmıştır. Nuruosmaniye Camii (1755) ve Lâleli Camii (1763) kapı tokmakları yüzyılın ortalarından iki örnek olarak, altlıklarının kabara biçimli şişkin tipleriyle benzerlik göstermektedir. Nuruosmaniye Camii (1755) Barok üslûbun kendini kuvvetle hissettirdiği ilk büyük eser olup, yüzyılın en önemli eserlerinden biridir. Kapı tokmakları da üzerinde bulunduğu yapının önemine uygun şekilde farklı ve özenli bir

<sup>18</sup> Banu Mahir, "Osmanlı Saz Üslubu Resimlerinde Ejder İkonografisi", *Sanat Tarihinde İkonografik Araştırmalar Güner İnal'a Armağan*, Ankara, 1993, s.273.

<sup>19</sup> Semavi Eyice, "a.g.e.", s.26.

<sup>20</sup> Hakkı Acun, "Ejder Motifli Kapı Tokmakları ve Değişik Örnekler", *Sanat Tarihinde İkonografik Araştırmalar Güner İnal'a Armağan*, Ankara, 1993, s.7 (Resim 1, çizim 1) ve s.17.

şekilde yapılmışlardır. Tunçtan döküm tekniğindeki giriş kapısı tokmakları, kitabeli olarak ortaya konmuşlardır. Tokmak kolu dört yönde üç dilimli yapraklarla orta bölümde kitabeli kartuşlarla oluşturulmuştur. Kartuşlardan birinde “ifte’h lenâ hayre’l-bâb” yazılıdır. Vurma bölümü yarım daire olarak biçimlendirilmiştir (Resim 21 ).

Eyüb Sultan Camii (1800)’nde yer alan kapı tokmakları da demirden döküm tekniğinde ve üsluplaştırılmış palmetli altlıklarla, kıvrımlı Barok ve Rokoko etkili örnekler halindedir (Resim 22 ).

Ağaç kapı kanatları üzerinde yer alan madeni öğelerden bir diğeri emniyet ve kapatma için kullanılan kilitdir. Kilitler dönem içerisinde yaygın olarak, dövme demirden, gömme kilit tipinde yapılmışlardır. Bunların yanı sıra asma kilitlerin de kullanıldığı görülmektedir. Kapıların veya kapı kanatlarının karşılaştıkları yerlere oyularak yerleştirilmişler, dövme demir çivilerle kanatlar üzerine tespit edilmişlerdir.

Maden işlemeciliğinde ağaç kanatlar üzerinde gördüğümüz diğer öğeler arasında kilit ağızları yer alır. Bu küçük boyutlu öğeler, anahtar deliğinin yerini belirlemede ve girişini aşınmalardan koruma amacıyla kullanılmışlardır. Yaygın olarak pirinç, bazen de dövme demirden yapılmışlardır. Bu öğelerin yüzeyleri sade olmakla birlikte, biçimlerinde hareketlilik görülür. Lâle motifinin dönem içerisindeki farklılaşan görünümünü verir. Fatih Feyzullah Efendi Medresesi (1700)’nde erken tarihli bir örnek olarak stilize şekilde verilmiş ve rastlanan bir özellik olarak lâle ters konumda yerleştirilmiştir. XVIII. yüzyılda stilize lâleler daha natüralist bir ifade kazanmaya başlamışlar. Kocamustafapaşa Hekimoğlu Ali Paşa Camii(1734-1735), Vefa Atıf Efendi Kütüphanesi (1741) kapıları üzerinde yer alan kilit ağız örneklerinde artık, lâle motifi natüralist bir üslûpla verilmiş, belirginlik kazanmaya başlamıştır. Eyüp Şah Sultan Türbesi’nden 1800’lü yıllardan bir örnek, lâlenin demirden Rokoko biçimi kıvrımlarla

süslemeli bir görünüşünü verir. Kilit ağızlarının geometrik biçimli örnekleri de vardır.

Ağaç pencere kapağı madeni süsleri de, kapı kanatlarında yer alan öğeler ve bu öğelerin uygulaması ile benzer özellikler göstermektedir.

### **Madeni Kapı Kanatları ve Pencere Kapakları**

Osmanlı Mimarlığında ağaç kapı kanatlarının yanı sıra, madeni kanatlı kapılarda görülür. Maden kapılar, Türk mimarlığının profan yapıları başta olmak üzere, kapının dayanıklı olma özelliği ile, koruma amaçlı işlevlerle kullanılmışlardır. Şehir ve kale kapılarında, askerî mimarlık eserlerinde<sup>21</sup>, yağın ve yağma tehlikelerine karşı mahzenlerde görülmektedir. Bu tip kapılar buldukları binanın işlevine ve önemine göre, demir, tunç veya ağaç üzerine demir kaplama olmaktadır.

XVIII.yüzyıl İstanbul yapılarındaki madeni kapılar çoğunlukla ticari ve konaklama amaçla kullanılan yapı tipleri olan hanlarda, yazılı ve basılı eserlerin yer aldığı kütüphanelerde karşımıza çıkmaktadır. Bunlar süsleme amacı güdülmeyen, sağlamlık ve güvenlik amacı ön planda tutularak, bütünüyle demirden veya ağaç üzerine demir kaplama olarak yapılmışlardır.

Demir kapı kanatları, dövülerek biçimlendirilen ince şerit levhalar halindeki geniş parçalarla, dövme demir çivilerle perçinlenerek oluşturulmuşlardır. Ağaç üzerine kaplama olanlar, bu saç levhaların iri çivilerle tuturulmasıyla ortaya konmuşlardır. Kanatların kapı boşluğuna yerleştirilmeleri dövme demir miller ve menteşelerle sağlanmıştır. Demir kapılar, bazen parmaklıkları kapı şeklinde, ziyaretgâhlarda, camilerin son cemaat yerlerini sınırlandıran revaklarda yer almaktadırlar. Yüzyılın ikinci yarısında ağaç kanatlı kapı ile beraber iç kapı niteliğinde karşımıza çıkarlar.

İstanbul’da XVIII. yüzyıl başına tarihlenen Fatih Feyzullah Efendi Medresesi (1700) kitap hazinesi bölümü giriş kapısı, bütünüyle dövme demirden yapılmış, iki kenardan tek parça

<sup>21</sup> Eyice, Semavi, “a.g.e.”, s.25

halinde ince şerit levhalara geçirilerek çerçevlenmiştir Diğer bir eser, Vefa Atıf Efendi Kütüphanesi (1741)'nde kitapların saklandığı bölümün giriş kapısıdır. Bu bölümün yangın tehlikelerine karşı korunması için alınan bir diğer önlem de kapı eşiğinin dövme demir levhayla kaplanmasıdır. Nuruosmaniye Kütüphanesi (1755) kitap hazinesi bölümü giriş kapısı, Beyazıt Veliyüddin Efendi Kütüphanesi (1769)'nin okuma salonları arasındaki geçiş kapıları ve Vefa Recai Mehmed Efendi Mektebi (1775)'nin üst katında, mekâna giriş kapısı da benzer özelliklerle karşımıza çıkar.

Madeni kanatlı kapılar bazen de, bütünüyle ince demir levhaların kanat üzerinde birleştirilmesinden ve bunların kendi içinde farklı konumda dizilmelerinden oluşmaktadır. XVIII. yüzyılın ilk yarısına tarihlenen ve büyük ölçülerdeki bir han kapısı olarak karşımıza çıkan Çuhacı Han (1730)'ın giriş kapısı, kanatlar üzerine dövme demir levhaların, dövme demir çivilerle çakılmasıyla yapılmıştır. Üsküdar Selim Ağa Kütüphanesi (1781) giriş kapısı, Çuhacı Han (1730)'ın kapısındaki düzenlemeyle, tek kanat üzerinde levhaların belirli bir biçimde dizilmesiyle oluşur.

Demir kapı kanatlarının bazılarında, ağaç üzerine kaplanan levhaların, dövme demiden iri çivilerle perçinlendiği görülmüştür. Burada kapının dayanıklı olması önemlidir. Bu tür kapı kullanımlarının, kale ve han kapılarında yaygınlığı bilinmektedir. Nuruosmaniye Camii (1755) yakınında yer alan, III.Mustafa dönemine tarihlenen Büyük Yeni Han (1761)'in kapısı, bu tipteki madeni kapıların karakteristik özellikleri ile karşımıza çıkar.

XVIII.yüzyıl madeni kapılarından değişik bir örnek olarak, Beyazıt Veliyüddin Efendi Kütüphanesi (1769) okuma salonu girişinde yer alan ağaç kanatlı kapının iç tarafında, sınırlayıcı bir özellikte karşımıza çıkan parmaklık kapı, dövme demir parmaklıkla yapılmıştır.

Madeni pencere kapakları da süslemesiz demir levhalar şeklinde yer almaktadır.

### Asma Kandiller, Kandillikler ve Askı Süsleri

Osmanlı mimarlığında ilk yıllardan itibaren görülmeye başlayan ve eski bir aydınlatma aracı olan kandiller, yapı içinde kubbe veya tavana asılarak kullanılan asma kandil tipleriyle, süsleyici amaçlarla da kullanılmışlardır. Yaygın olarak maden, çini ve cam olarak yapılmışlardır. XVIII.yüzyıl yapılarında da kullanılmış olduğunu bildiğimiz bu öğelerin, günümüzde bu yapıların içinde bulunmadıklarını, bir çoğunun korunmak üzere müzelerè kaldırılmış olduklarını görmekteyiz. Ancak Üsküdar Ayazma Camii (1757-1760) mekânında, son cemaat yeri demir gergileri üzerinde asılı olan asma kandillikler, askı süsleri ile birlikte günümüze ulaşmışlardır.

Ayazma Camii'nde yer alan bir asma kandil örneği, yuvarlak kaidesi üzerinde yukarıya doğru düzleşerek uzayan silindirik gövdeli ve daha geniş bir ağızdan oluşan formuyla, Osmanlı mimarlığında yaygın olarak asma kandillikleride yer alan cam kandiller ile benzerlik göstermektedir.

Asma kandillikler Osmanlı mimarlığında küçük cam kandilleri taşıyan askılar olarak, mekân içinde merkezi bir aydınlatma görevi üstlenmişler ve çeşitli boyutlarda yapılmışlardır. XVIII.yüzyıl İstanbul yapılarında bulunan kandillikler, kuruluş açısından klasik özellikleri devam ettirmekte, maden işlemeciliğinde süslemeye bağlı olarak görülen değişiklikleri de belirten öğeler olarak yer almaktadırlar. Bu dönem cami ve türbelerinde günümüze ulaşan örneklerden avize ve düzlem kuruluşlu askı veya kare ve dikdörtgen plan veren asma kandilliklerin var olduğunu görürüz. Genellikle yatay konumda, geometrik düzenlemede uzun çubuklar şeklinde olup, çoğunlukla demirden dövme tekniğinde yapılmışlardır.

Geometrik düzenlemeli uzun çubuklardan yapılmış asma kandillikler, Osmanlı mimarlığının her döneminde ağırlıklı şekilde görülmüşler, özellikle anıtsal mekanlarda ışığın

yere eşit dağılımını sağlamak için kullanılmışlardır.<sup>22</sup>

Diğer asma kandilik tipi, avize şeklinde olup, büyük ölçülerde kubbenin merkezinde yer almaktadır. Daha az sayıda kandili taşıyan, daha küçük boyutlarda, düzlem kuruluşlu asma kandilliklerin ortasında ve yanlarında, mekânların köşelerinde yer almaktadır. Genellikle dövme demirden yapılmış şeritlerin birbirlerine perçinlenmesiyle oluşmuş, dikey kuruluşlu ve çok katlı biçimlerle yapılmışlardır<sup>23</sup> (Resim 23) XVIII.yüzyılda her iki tip asma kandillik te, hareketli biçimlere ve düzenlemelere sahip olmuştur.

Osmanlı mimarlığında geleneksel bir süsleme ögesi olan askı süsleri mekân içinde asılacakları yerler göre, değişik maddelerden ve değişik biçimlerde yapılmışlardır.

İstanbul'daki XVIII.yüzyıl yapılarında da kullanımına devam edilen askı süsleri yapı içinde özgün durumda günümüze ulaştıkları gibi, bazıları da müzelere alınmışlardır. Madeni malzemenin yaygın olarak kullanıldığı süsleme öğeleri olan askılar, bazı örneklerde deve kuşu yumurtası ve hindistan cevizi gibi orjinal malzemelerle karşımıza çıkmaktadır. Genellikle mekân içindeki açıklık bölümler zincirlerle takılmaktadırlar. Kubbelerde veya düz tavanlarda zincirlerden inen örneklerin yanı sıra, asma kandilliklerin askılarına cam kandillerle birlikte dizilerek veya mekân içinde demir gergilerde asılmaya uygun benzer yerlerde süsleyici öğeler olarak kullanılmışlardır.

## Şamdanlar

Aydınlatma ve süsleme amacıyla kullanılan madeni eserler arasında önemli bir grubu da şamdanlar oluşturmaktadır. XVIII.yüzyıl mimarlığında, mimariyi tamamlayan, zenginleştiren ve süsleyici öğeler olan mihrap şamdanları yüzyılın ilk yıllarında klasik dönem etkileri göstermişlerdir. Memlük formunu veren

çan tipi olarak adlandırdığımız şekiller, daha sonra Batı etkileri ile daralıp uzayan ayaklı tipte biçimlerle yaygınlaşmışlardır. Öte yandan asıl Batı etkilerini taşıyan görünüm, ovalleşen hatlarla ve yivli süslemeli gövdelerle bütünüyle değişime uğramıştır<sup>24</sup>.

Osmanlı dönemi şamdanları ışık kaynağı olarak mihrabın iki yanında kullanılmışlardır. Dinî amaçlı kullanımlarının daha fazla önem taşınmasıyla çok sayıda mihrap şamdanının günümüze ulaşması mümkün olmuştur. Mihrap şamdanları büyük mumlarla kullanılan büyük boyutlu şamdanlardır. Genel olarak tunç, pirinç ve bazen de gümüşten yapılmışlardır.

Klasik dönem örneklerinde gövdelerde yer alan rumî kıvrımlı bitkisel bezeme ve kitabeler, son döneme kadar devam etmiştir. XVIII.yüzyılın ortalarında görülen Batı etkileri, XIX.yüzyılda yivlerle biçimlenmiş döküm tekniğinde ve iki parçadan oluşan boğumlu lüle formunda şamdanlarla, klasik formlar yanında görülmeye başlamıştır

İstanbul'da XVIII.yüzyıl Osmanlı yapılarında karşımıza çıkan mihrap şamdanlarını biçim ve süsleme özelliklerini göz önüne alarak, çan şamdanlar, ayaklı şamdanlar ve dilimli gövdeli şamdanlar olarak gruplandırabiliriz. Klasik dönem Osmanlı şamdanları form bakımından özellikleri ile Memlük şamdanlarına benzerlik göstermektedir. Osmanlı şamdanlarının gövde bölümlerinde incelmeye ve uzamayla başlayan değişiklik, eski kısa ve küt görünümünün yerini, zarif ve ince bir görünüş kazanılmasını sağlamıştır. Çan şamdanlarının erken örnekleri olarak nitelendirilebilecek klasik dönem örnekleri zamanla farklılaşarak kalıcı şekillerini bu yıllarda almışlardır.

Çan şamdanlardan XVIII.yüzyılın erken örneklerinden biri olan Çorlulu Ali Paşa Camii (1709) mihrap şamdanı, yaygın şekilde pirinç malzemeli olup, yine döküm tekniğinde yapılmıştır. Yayvan dipale daralan içbükey

<sup>22</sup> Tanju Cantay, "Asma Kandillik", *İslâm Ansiklopedisi* (T.D.V.), 3.cilt, İstanbul 1991, s.498.

<sup>23</sup> "a.g.e.", s.498-499.

<sup>24</sup> Sevil Kudu, *Türk ve İslam Eserleri Müzesi'ndeki Osmanlı Devrine Ait Şamdanlar* (İstanbul Üniversitesi Edebiyat Fakültesi Sanat Tarihi Bölümü yayınlanmamış lisans tezi), İstanbul, 1982, s.15-32.

gövdeli, içe dönük düz tablalı, kalın boğumlu ve düz mum kaidelidir

XVIII.yüzyıl klasik dönem tipinin devamı olan çan biçimi şamdanların, inceleme ve uzamayla başlayan form değişikliği en belirgin görünümünü Laleli Camii (1763) şamdanında almıştır. Boğumlu tipte olmakla birlikte, orijinal bir biçime sahiptir. Yuvarlak kaide üzerinde oval hatlı armut biçimi bir görüntü veren gövdesiyle değişiklik göstermekte, üzerinde yer alan tabla da yuvarlak profilli hatlar sürdürülmektedir. Şamdanın boyun bölümü az sayıda boğumlarıyla, yayvan ve yumuşak profilleriyle mum çanağına ulaşır. Gövdenin basık bölümünde "Vakf-ı Sultan Mustafa Han es-sâlis ibn-i es Sultan Ahmed Han es -sâlis, sene 1177" yazılı kitabe bulunmaktadır. Eser 1763 yılına tarihlenir (Resim 24 ).

XVIII.yüzyıl mihrap şamdanları içinde farklı bir form özelliği gösteren diğer bir grup, şamdanların kaidelerinde görülen daralma ve incelmeyle bu bölümlerin ayak niteliğinde olması şeklindedir. Bu tip şamdanlar gövde ve kaide bölümlerinin oran ve formlarına göre yapılan gruplandırmalarda, tablalı gövdeli ve boğumlu gövdeli olmak üzere iki tipte karşımıza çıkarlar. Tablalı gövdeli şamdanların en belirgin özelliği, gövde ile boyun arasında geçiş bölümünün tablasının ayrı bir parça halinde, iyice inceliyor küçülmesiyle oluşan farklılıktır. Gövde bölümü kaidenin üzerinde daralır ve boyun şeklinde uzar.

Ayaklı şamdanlardan ilgi çeken örnekler Çorlulu Ali Paşa Camii (1709)'nde yer alan mihrap şamdanlarıdır. Pirinçten döküm tekniğinde olup, ince ve zarif görünümüleriyle boğumlu gövdeli olarak karşımıza çıkmaktadır.

XVIII.yüzyılda şamdanların biçimlerindeki incelenmenin yanı sıra, tamamen Batılı denebilecek şekilde dilimlerle süslemeli örnekler de görülür. Vefa Şebsafâ Hatun Camii (1787)'nde mihrabın iki yanında yer alan, yivli gövdeli pirinç şamdanlar, kalın bir çember şelindeki kaide kısmı üzerinde, geniş ve şişkin olup, içbükey tablaya ulaşırken daralan kademeli dilimli şamdanlardır. Tablanın

kenarları ve boyun üstünde yer alan mum çanağının kenarları palmetlerle süslenmiştir. Boyun bölümünde yer alan şişkin kısımlarda kademeli olarak Barok dönemin süsleme öğelerinden olan oval süslemeler vardır. Bu tipin karakteristik örneklerinden olan Halıcıoğlu Mihrişah Sultan Camii (1793)'nin şamdanları ile Vefa Şebsafâ Hatun Camii (1787)'nin pirinç şamdanları büyük bir benzerlik göstermektedir

XVIII.yüzyıl Osmanlı mimarlığında klasik dönemin kendi gelenekleri içinde eser veren özelliğinin aksine, cephe süslemeciliğine önem verilen bir anlayışla çeşme ve şadırvan yapıları da önem kazanmışlardır. Musluklar da bu yapılarda yer alan öğeler olarak özenli işçiliklerle ortaya konmuşlardır. Bunlar çoğunlukla tunçtan döküm tekniğinde yapılmışlar, süslemeleri ve biçimleriyle dönemin özelliklerini yansıtmışlardır. Su mimarlığına bağlı olup, süslemeye katılan tunç topuzlar da tamamlayıcı bir işlev göstermişlerdir.

İstanbul'da incelenen XVIII.yüzyıl Osmanlı mimarlığı cephe süslemeciliğinin önem kazandığı bir dönem olup, maden işlemeciliğinin eserlerinin ağırlıklı olarak kullanımına imkân vermiştir. Maden işleri mimarlık süslemesinde yer almışlar, özellikle başkent üslubunun olduğu İstanbul yapılarında estetik ifade unsurları olarak kullanılmışlardır. Bu eserlerde klasik dönemden Batı etkili döneme geçişte oluşan süsleme özellikleri yansıtılmış, bunun yanında klasik formların da devamlılığı sağlanmıştır. Yapısal kullanımda fazla bir değişim görülmemekle birlikte, süslemede ve süsleyici öğelerde Batı etkili motifler çoğalmış, zengin bir süsleme programı oluşmuştur.

XVIII. yüzyılda alemler, işlevsel özelliklerinin yanısıra cephe süslemeciliğinde de önemli unsurlar olmuşlar, klasik biçimlerle birlikte, bitkisel süslemeli tipleri ile dönem içerisinde yer almışlardır. Yüzyılın asıl süsleme karakteristiğini yansıtan en önemli unsur madeni şebekeler olmuştur. Süslemeli madeni şebekelerde, klasik dönemden beri süre gelen geometrik motiflerin, Lale Devri'nin natüralist

yaklaşımı düzenlemelerinin ve Türk Baroğu döneminin süsleme özelliği olan girift bitkisel kıvrımlı motiflerle C ve S kıvrımlı düzenlemelerin yer aldığı görülmektedir. Zengin çeşitli süsleme motiflerinin oluşmasına imkan veren tunç döküm şebekelerin de dönem içerisinde tercih edildiği anlaşılmaktadır.

Türk mimarlık eserlerinde süsleyici yan unsurlar olarak ağaç kapı kanatı ve pencere kapağı madeni süsleri karşımıza çıkmaktadır. Bu unsurlardan gülçeler, kabaralar, kuşak süslemeleri klasik dönemin aksine, XVIII. yüzyılda çok az yer almalarına karşın, kapı halkaları ve tokmakları yaygın bir kullanım alanına sahip olmuşlardır. Ejder formunu veren kapı tokmakları yüzyılın ilk yarısında ağırlık kazanırken, ikinci yarısında ise Batı etkili motifli, C ve S kıvrımlı biçimli tipler ortaya çıkmıştır. Madeni kapı kanatları ve pencere kapakları da dövme demir unsurlar olarak, özenli işçilikleriyle dönem içerisinde yer almışlardır.

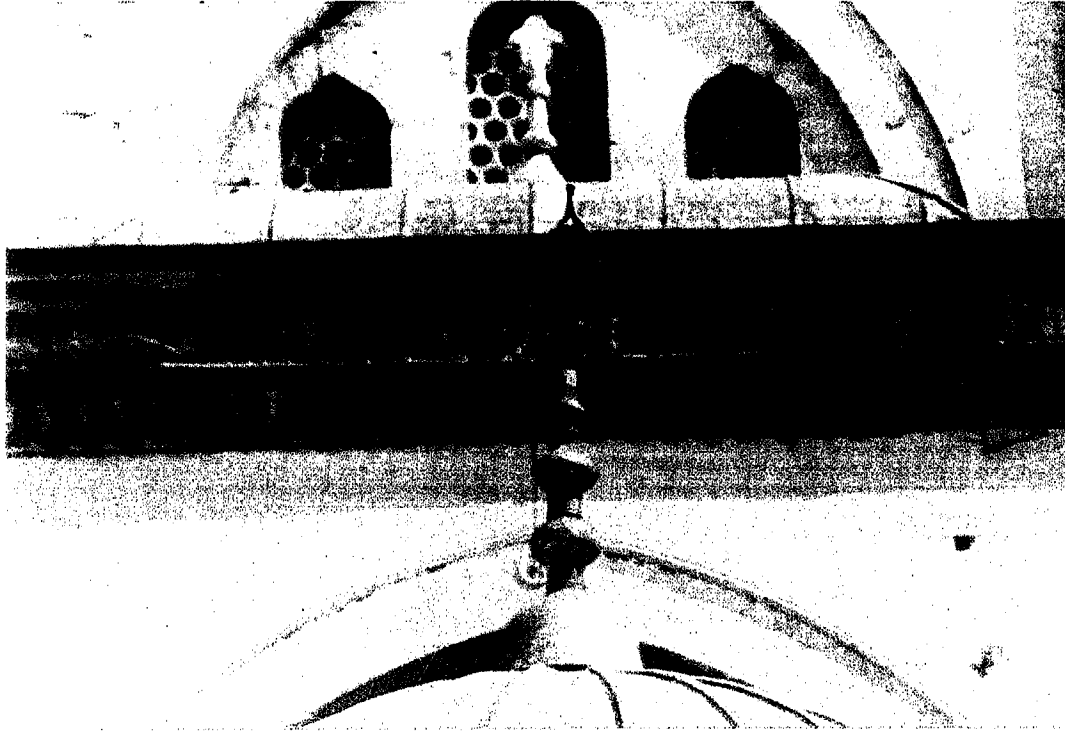
Eski bir aydınlatma aracı olan kandiller, asma kandil tipleriyle mimari içinde süsleyici özellikleriyle kullanılmışlardır. Merkezi bir

aydınlatma görevi üstlenen asma kandillikler de kuruluş açısından klasik özellikleri devam ettirmişlerdir. Klasik dönemden beri süre gelen askı süsleri dönemin süsleme özelliğini gösteren unsurlar olarak yer almışlardır.

Şamdanlar, mimari içinde hem aydınlatma hem de süsleme amacıyla kullanılan unsurlar olup, başlangıçta klasik formlara yer verilmekte iken, zamanla, inceleme ve uzamayla başlayan değişiklik ince ve zarif formların oluşmasını sağlamış ve tamamiyle Batılı denilebilecek, gövdesi dilimli süslemeli örnekler halini almışlardır.

İstanbul'da XVIII. yüzyıl Osmanlı mimarlığında karşımıza çıkan tüm bu unsurlar bize, klasik özelliklerin devamında aşama aşama gerçekleşen Batılı anlamdaki süsleme anlayışını vermektedir.

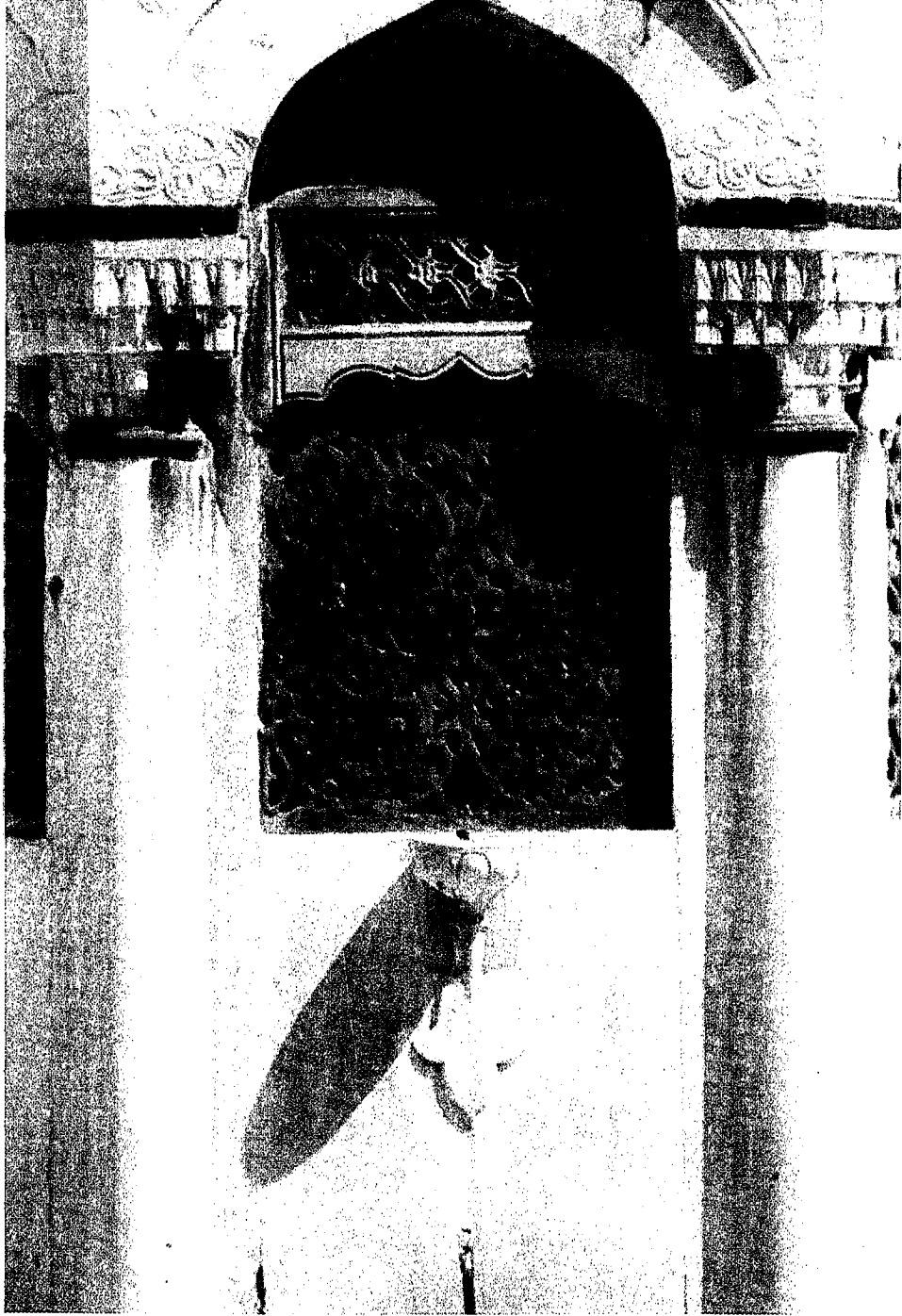
XVIII. yüzyıl maden işlemeciliği, Türk sanatının genel değerleri içinde, Batı etkileriyle özgün bir tarz oluşturarak dönemin süsleme özelliklerini yansıtmıştır.



Resim 1: Üsküdar Yeni Valide Camii şadırvanı alemleri (Nuri Seçgin)

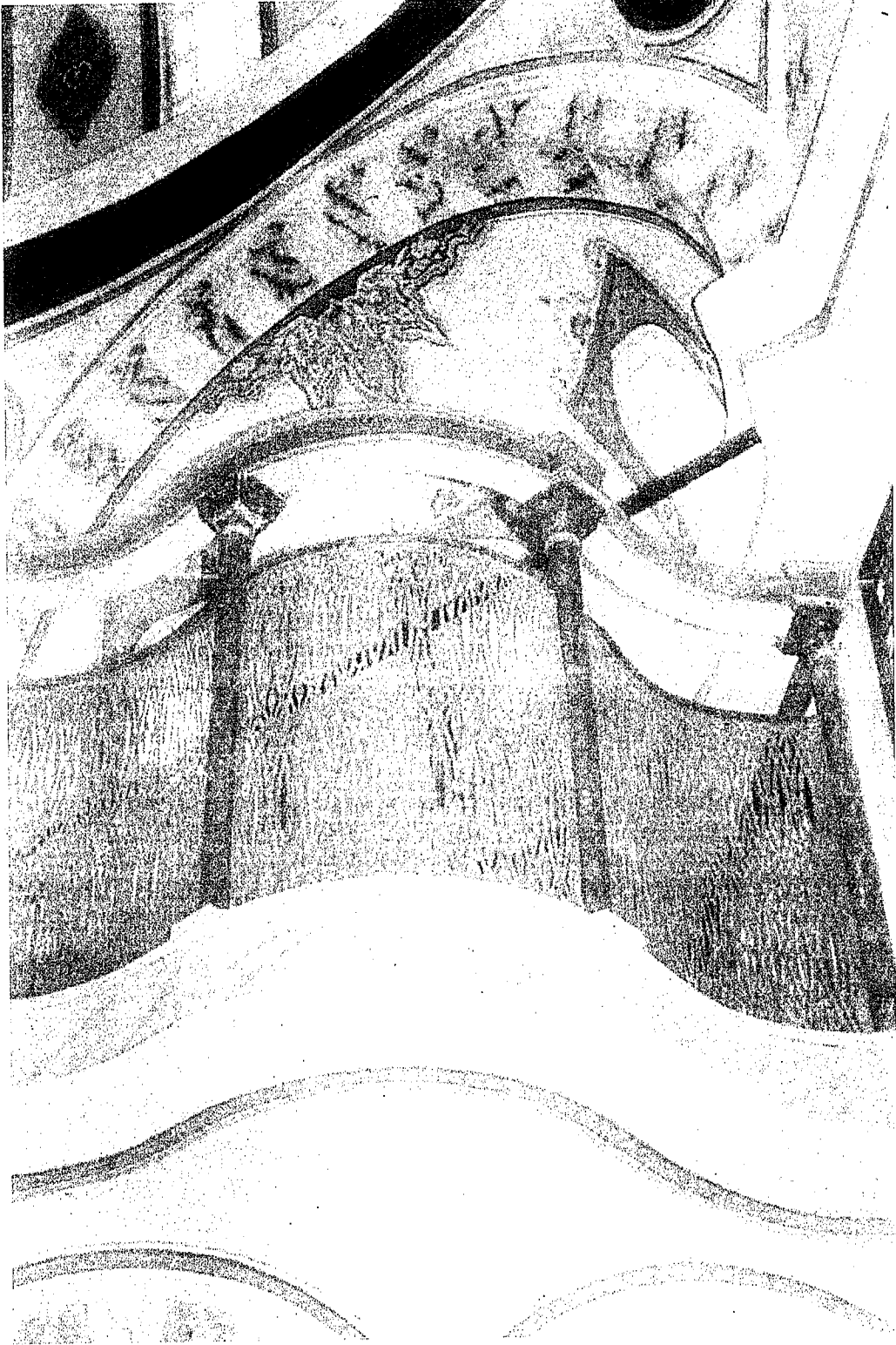


Resim 2: Fatih I.Mahmud Kütüphanesi alemleri (Nuri Seçgin).

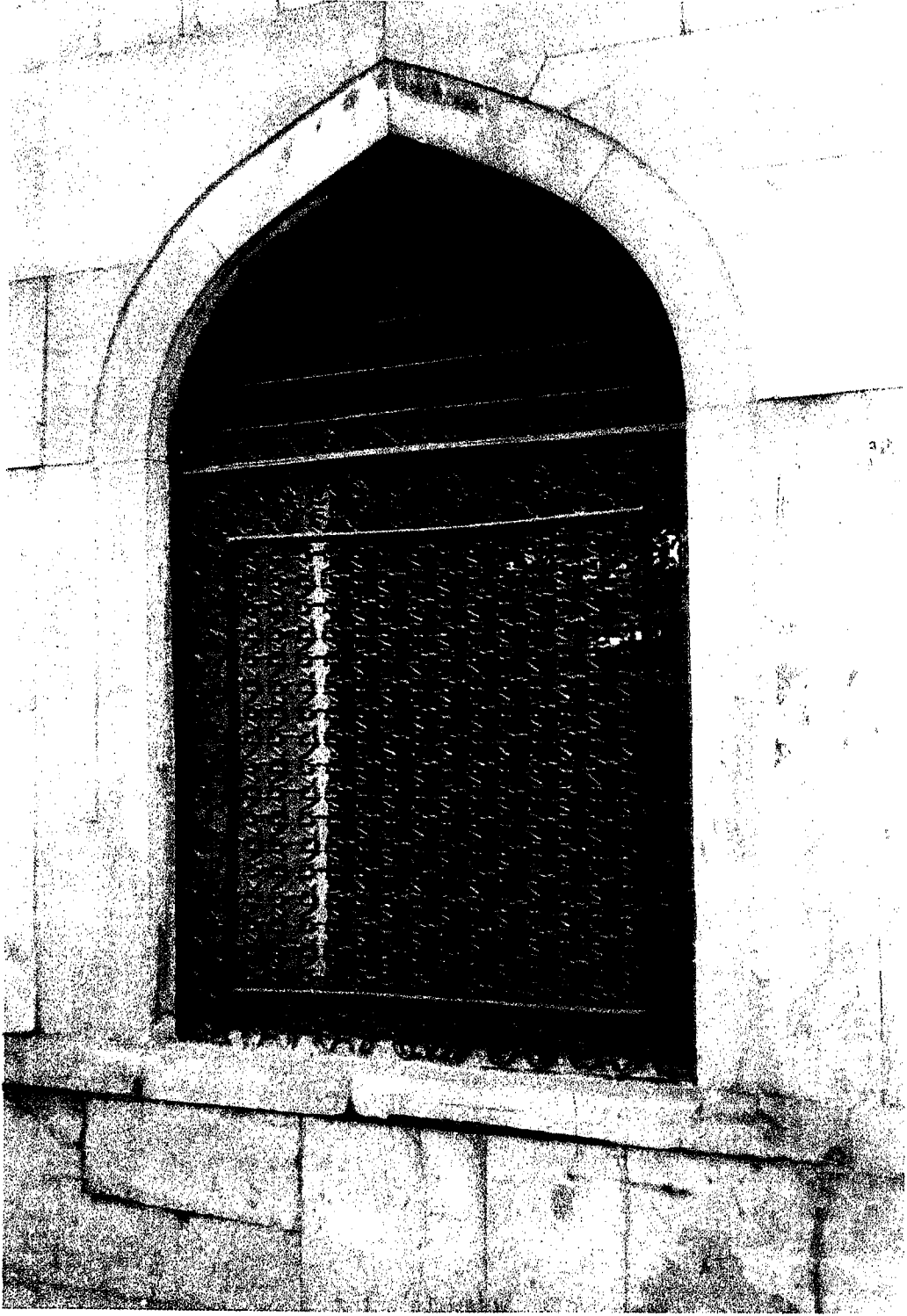


Resim 3: Üsküdar Yeni Valide Camii şadırvanı şebekesi (Nuri Seçgin).

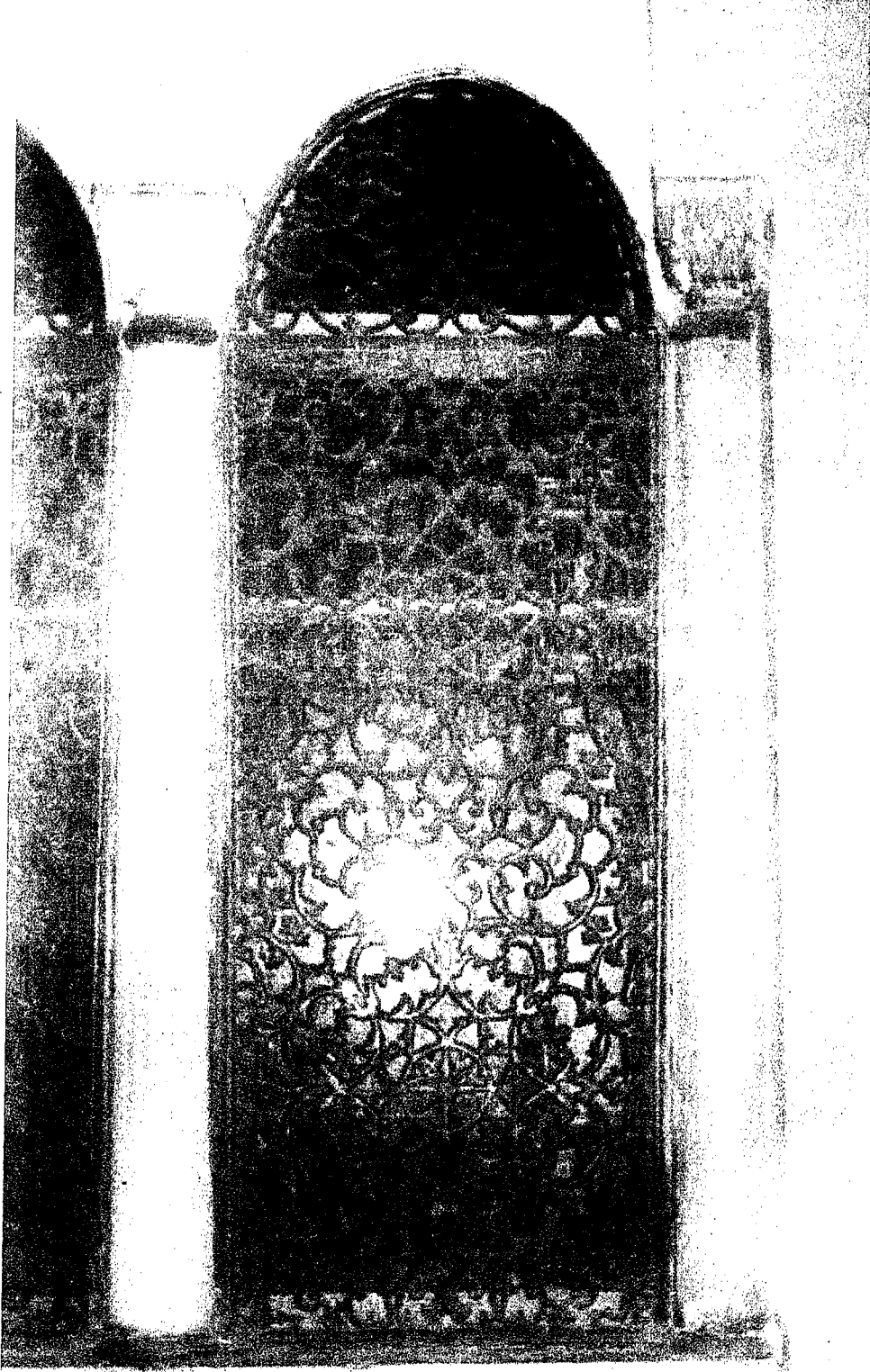




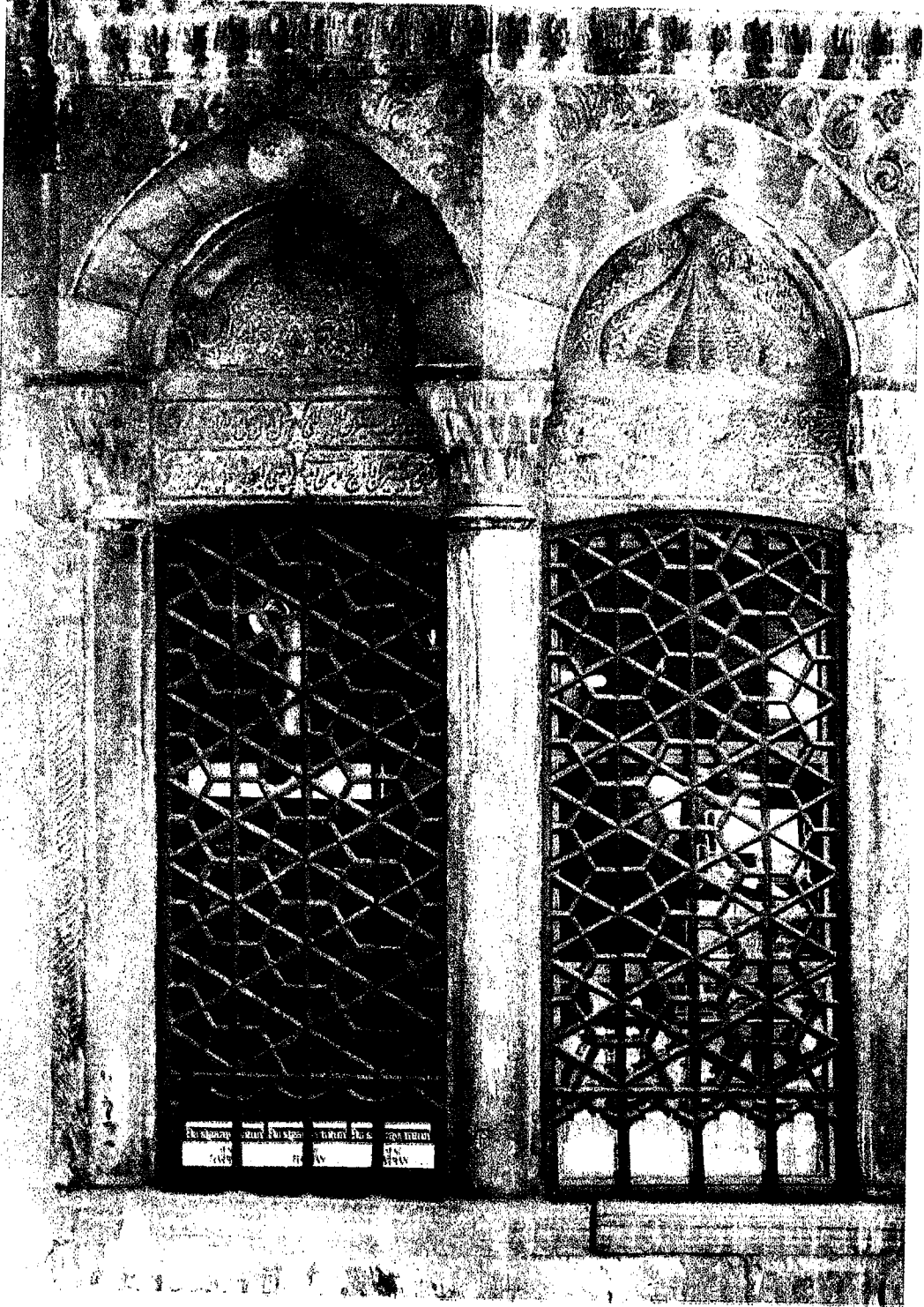
Resim 4: Beylerbeyi Camii hünkâr mahfili şebekesi (Nuri Seçgin).



Resim 5: Kocamustafapaşa Hekimoğlu Ali Paşa Türbesi şebekesi (Nuri Seçgin).



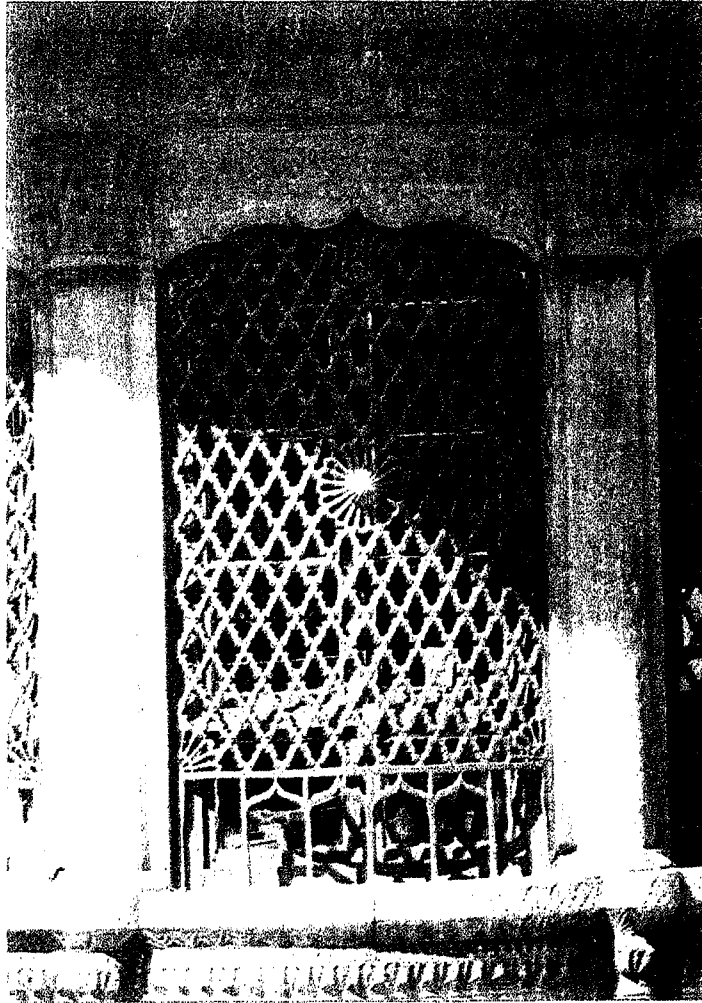
Resim 6: Ayasofya I.Mahmud Kütüphanesi şebekesi (Nuri Seçgin).



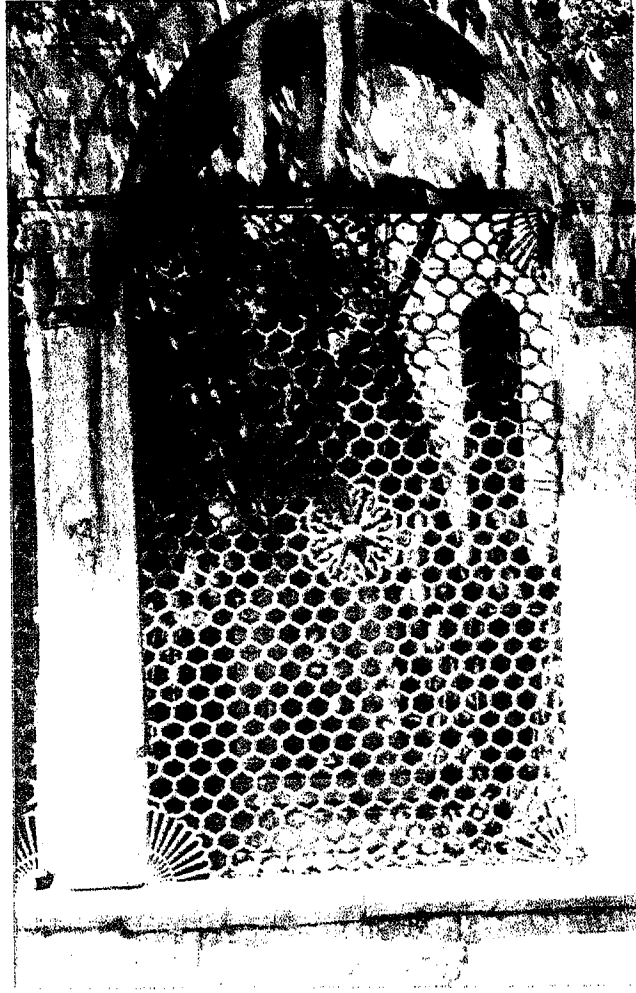
Resim 7: Beyazıt Kaptan İbrahim Paşa Sebili şebekesi (Nuri Seçgin).



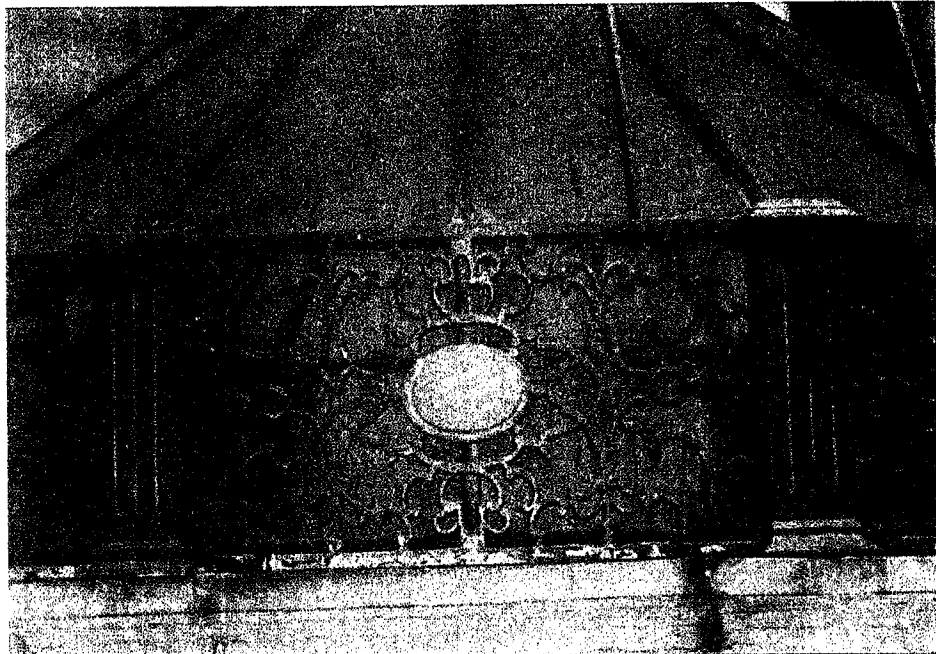
Resim 8: Dolmabahçe Mehmed Emin Ağa Türbesi şebekesi (Nuri Seçgin)



Resim 9: Şehzadebaşı Damad İbrahim Paşa Sebili şebekesi (Nuri Seçgin).

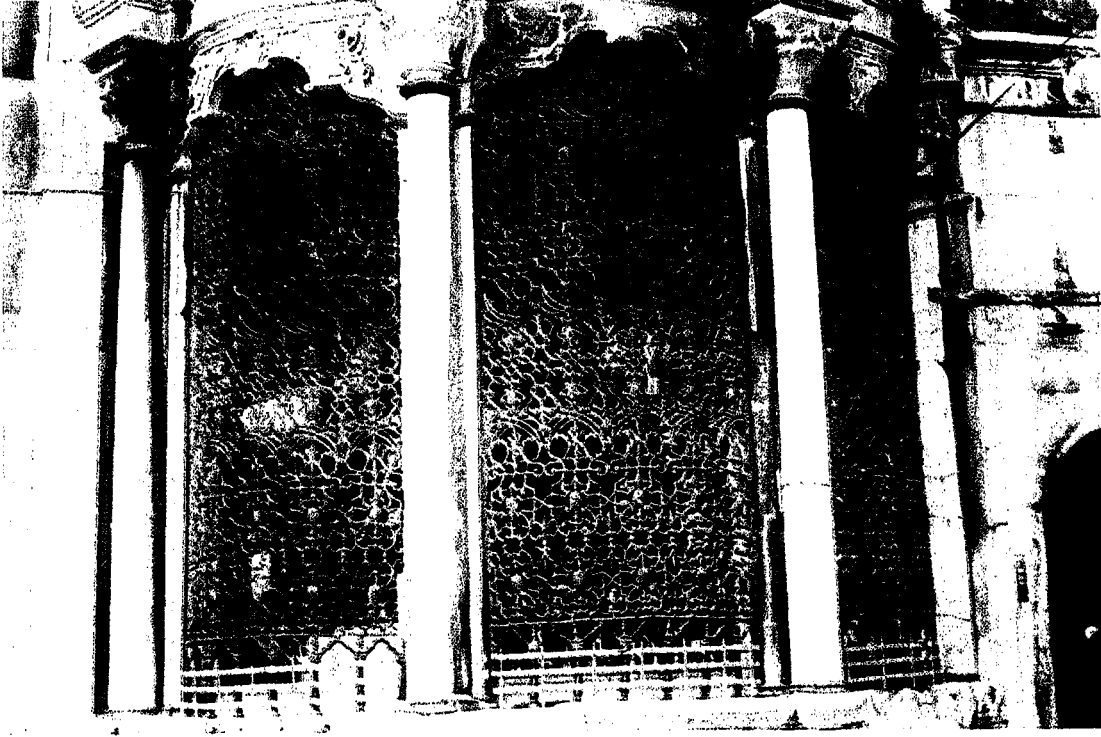


Resim 10: Şehzadebaşı Damad İbrahim Paşa Külliyesi hazire şebekesi (Nuri Seçgin).

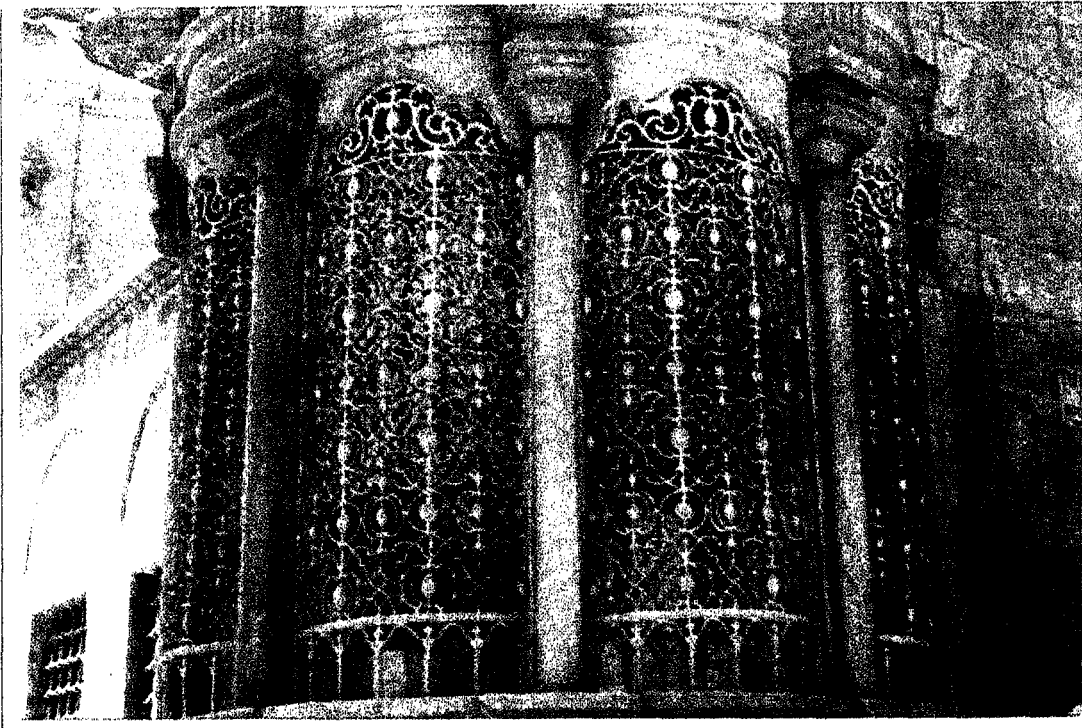


Resim 11: Lâleli Camii şadırvanı şebekesi (Nuri Seçgin).

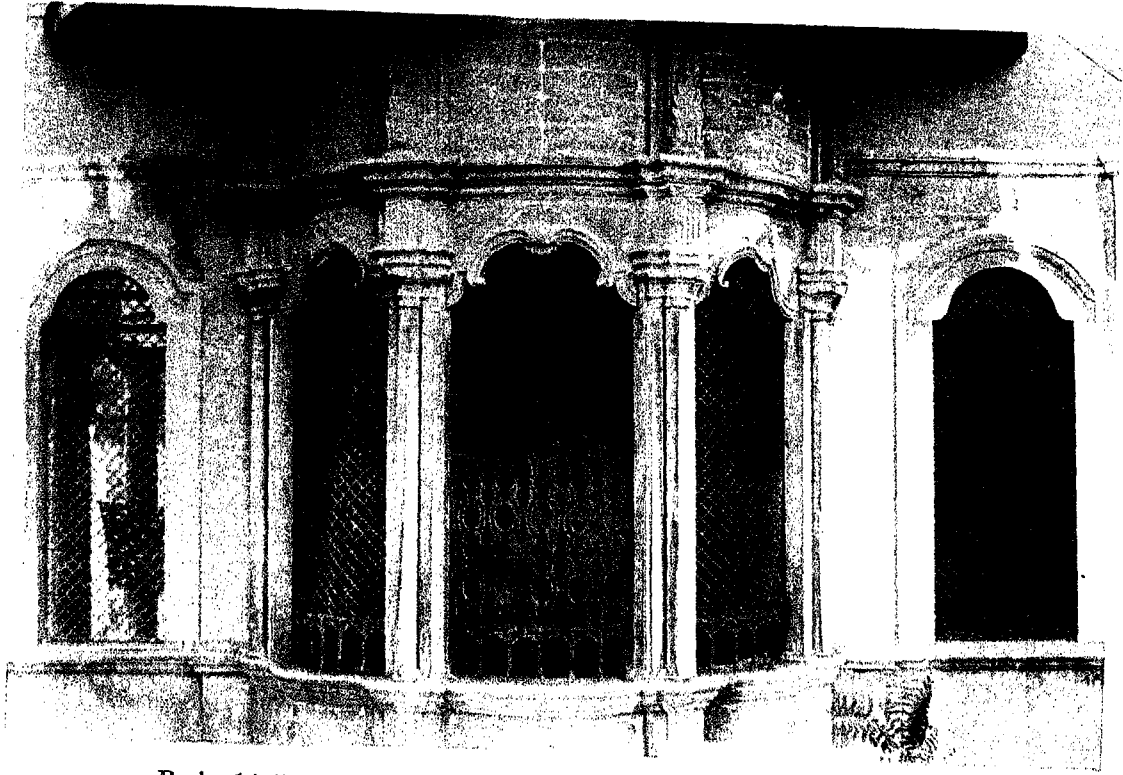




Resim 12: Nuruosmaniye Sebili şebekesi (Nuri Seçgin).



Resim 13: Lâleli Sebili şebekesi (Nuri Seçgin).

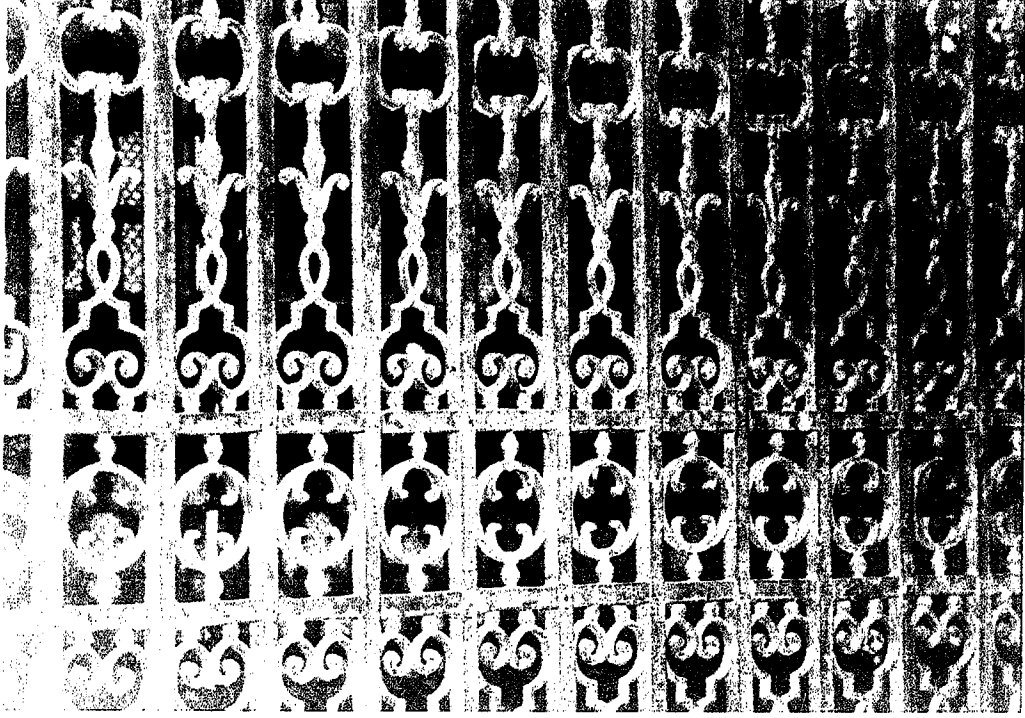


Resim 14: Eyüp Şah Sultan Külliyesi çevre duvarı ve sebil şebekeleri (Nuri Seçgin).

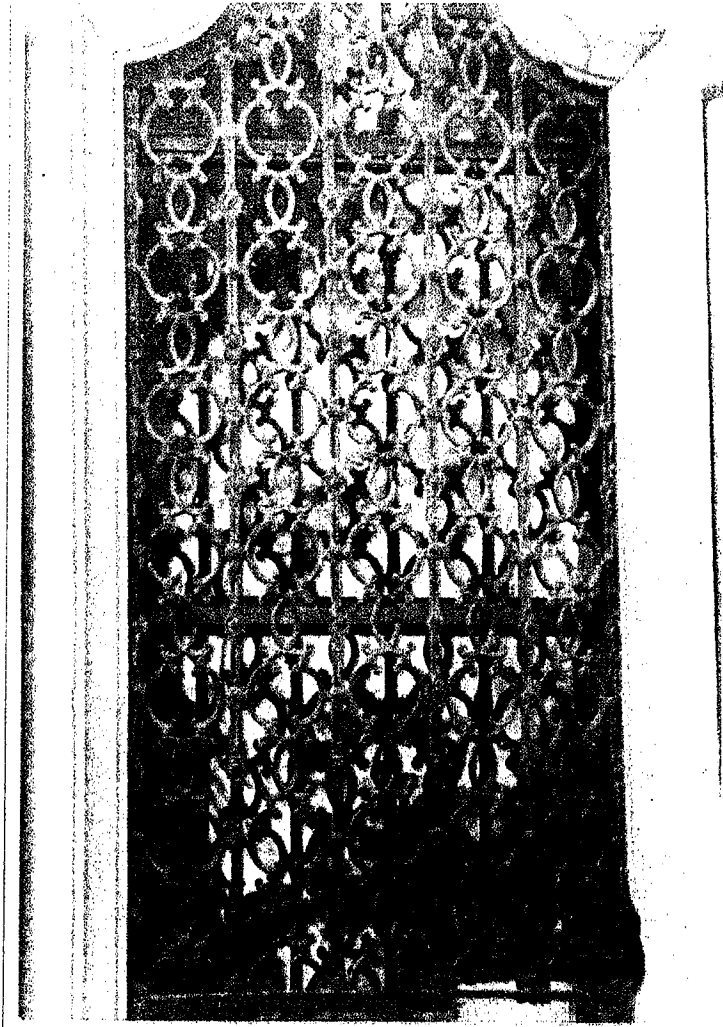


Resim 15: Fatih Camii I. Mahmud Kütüphanesi şebekesi (Nuri Seçgin).

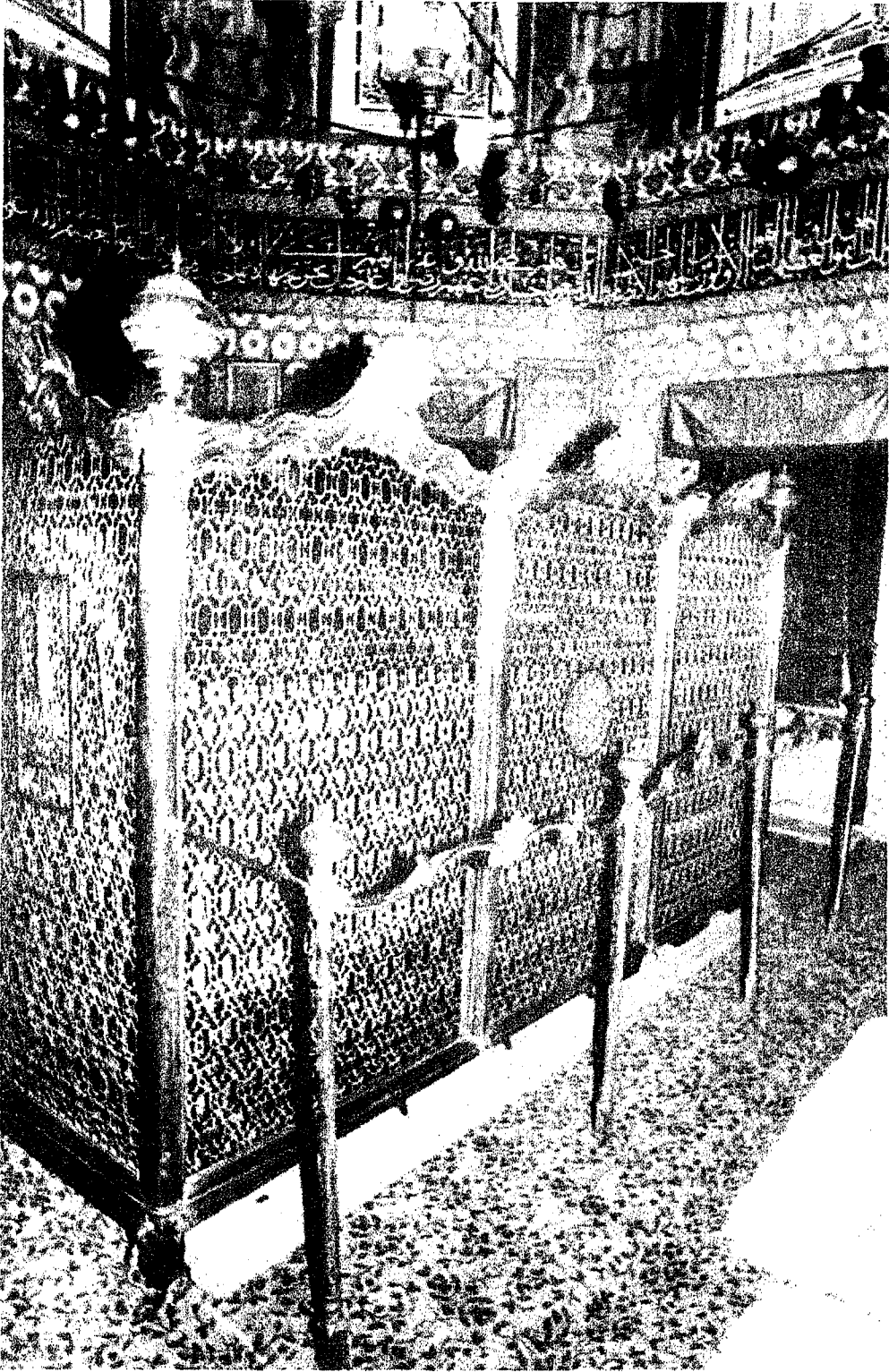




Resim 16: Lâleli Ragıb Paşa Kütüphanesi şebekesi (Nuri Seçgin).



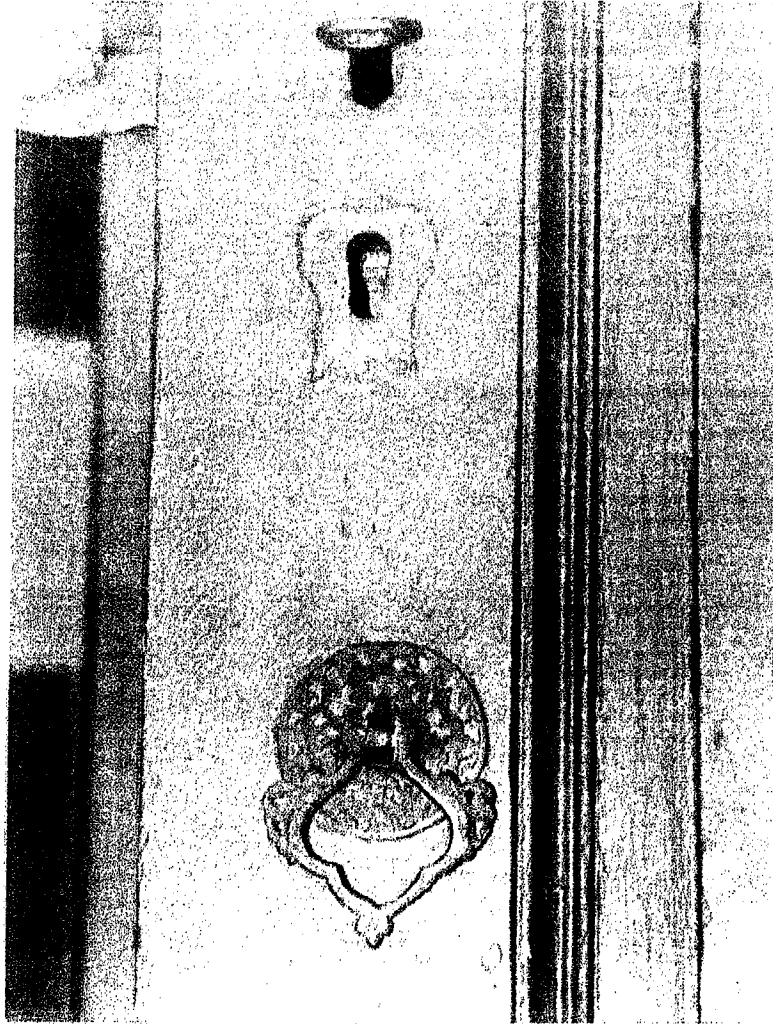
Resim 17: Fındıklı Yusuf Paşa Sebili şebekesi (Nuri Seçgin).



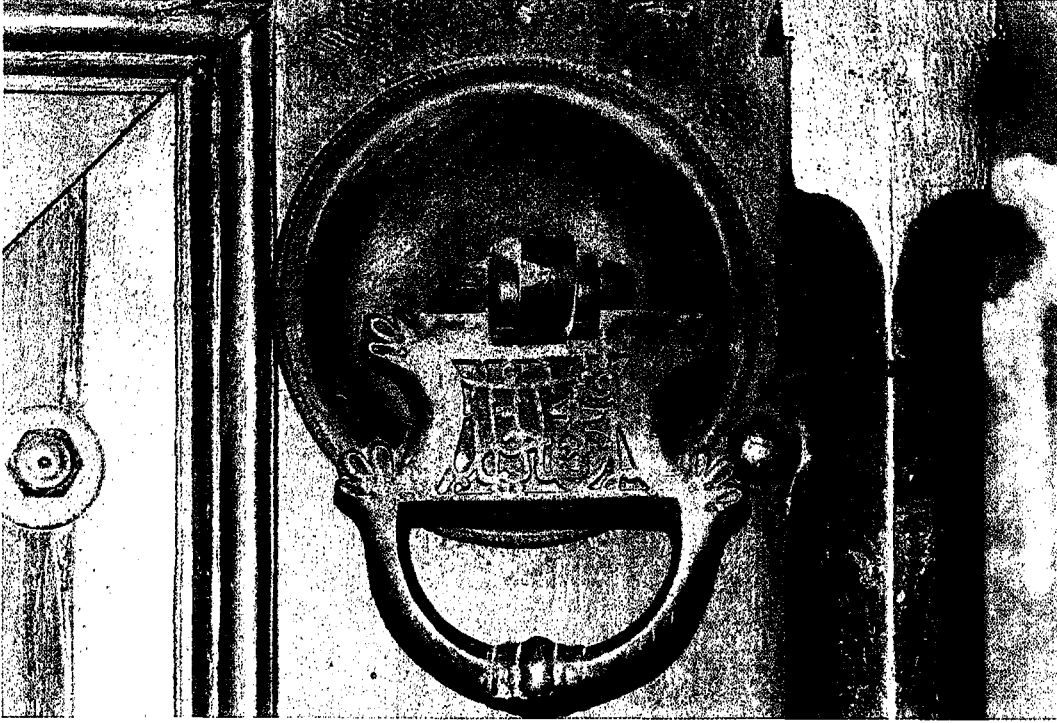
Resim 18: Eyüp Sultan Türbesi sanduka şebekesi (Nuri Seçgin).



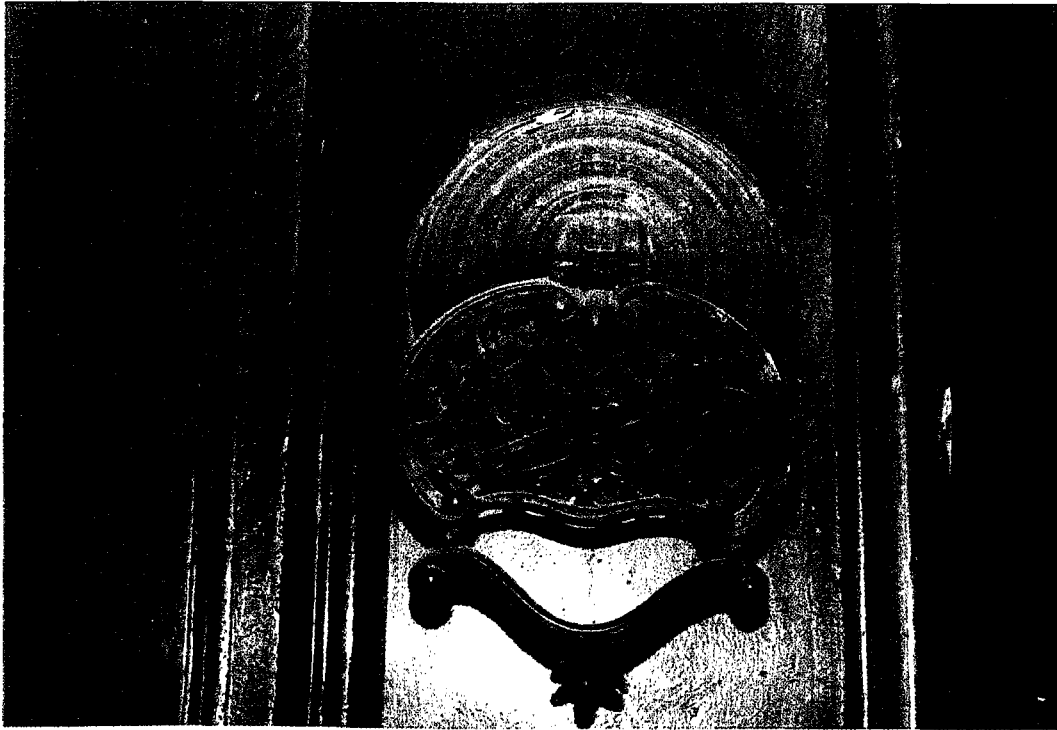
Resim 19: Fatih Feyzullah Efendi Medresesi kapısı gülçe süslemesi (Nuri Seçgin).



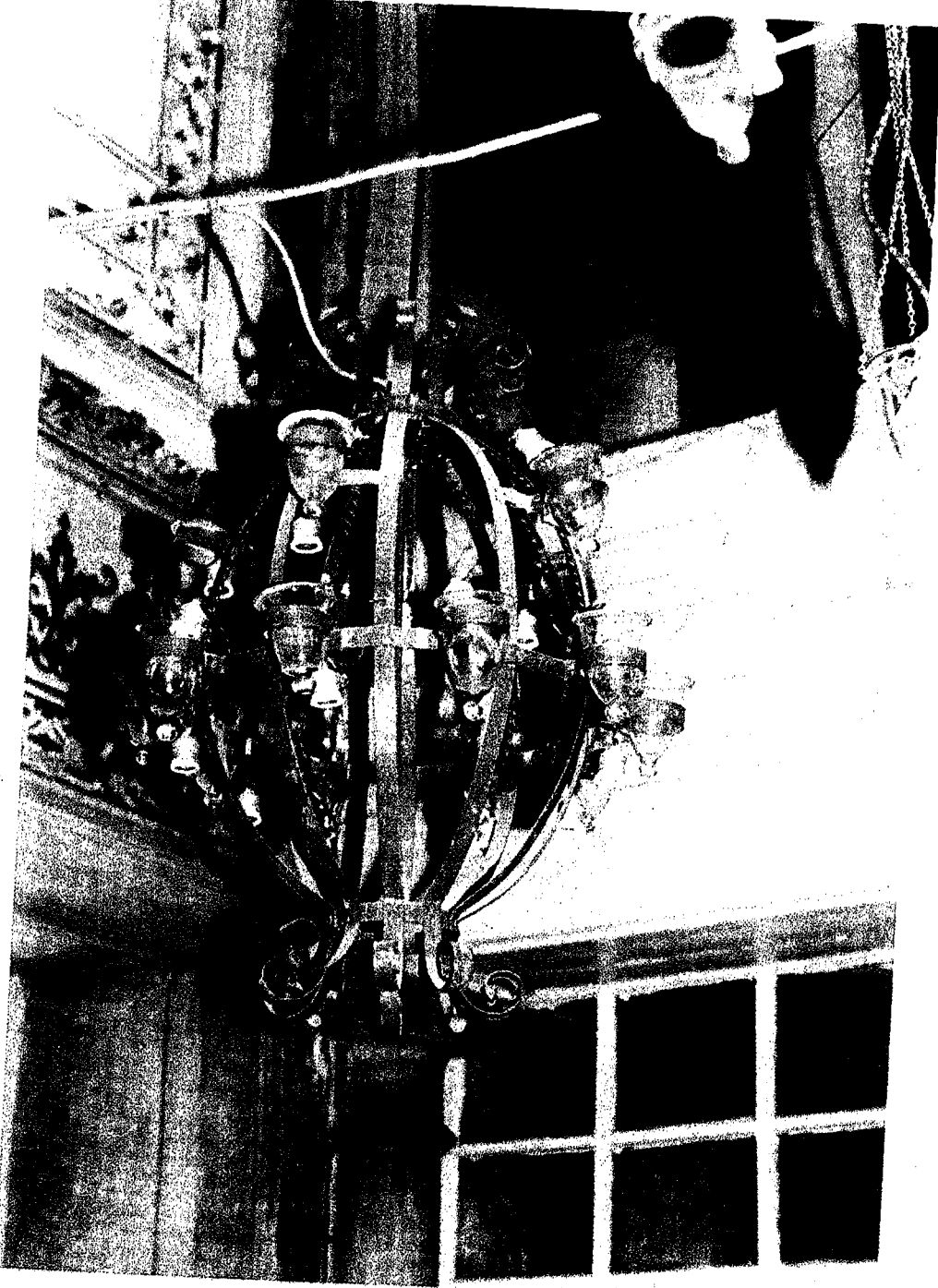
Resim 20: Vefa Atıf Efendi Kütüphanesi kapı tokmağı (Nuri Seçgin).



Resim 21: Nuruosmaniye Camii kapı tokmađı (Nuri Seęgin).



Resim 22: Eyüp Sultan Camii kapı tokmađı (Nuri Seęgin).



Resim 23: Halıcıoğlu Mihrîşah Sultan Camii asma kandillîği (Nuri Seçgin).



Resim 24: Lâleli Camii mihrap şamdanı (Nuri Seçgin).