



Uluslararası Türkçe Edebiyat Kültür Eğitim Dergisi Sayı: 9/3 2020 s. 1322-1336, TÜRKİYE

Araştırma Makalesi

KIRIM SAVAŞI'NDAN SONRA MEYDANA GELEN GÖÇLERİN SOSYO-PSİKOLOJİK ETKİLERİNE DAİR GÖZLEMLER*

Mustafa Doğan KARACOŞKUN**

Mehmet Ali YILDIRIM***

Geliş Tarihi: Haziran, 2020

Kabul Tarihi: Ağustos, 2020

Öz

Bilindiği üzere Kaynarca Antlaşmasını müteakiben Rus yayılcılığının neden olduğu göçler, Osmanlı Devleti'nin toplumsal düzeninde değişmelere neden olmaya başlamıştı. Özellikle Kırım Savaşı'nın (1853-1856) yenilgisini bölge halkının Osmanlı'ya yardımına bağlayan Rusya, Kırım ve Kafkas Türklerini göçe mecbur bıraktı. Bunun üzerine yurtlarını terk etmek zorunda kalan yüzbinlerce muhacir Osmanlı topraklarını tercih ederek yola koyuldular. Göçmenlerin sevk ve iskânı noktasında ilk etapta bir politikaya sahip olmayan devlet idarecileri taşrada Ticaret Nezâreti ile yerel yöneticiler, İstanbul'da Şehremaneti ve Zaptiye Müşirliği tarafından gerekli tedbirleri almaktaydı. 1856 yılına gelindiğinde daha sistemli hareket edilerek evvela bir muhacirin nizamnamesi kaleme alındı. İskânlar nizamname doğrultusunda gerçekleştirilmeye başlandı. Ardından muhacirin komisyonu kuruldu. Kurumlar arasındaki koordinasyon sağlanarak yeniden yerleştirme için boş ve verimli araziler tespit edildi. 1860'lı yıllardan itibaren ise göçün yoğunluğu daha da artmaya başladı. Her açıdan göç kaynaklı problemler daha belirgin hale geldi. Bu bağlamda çalışmada Kırım Savaşı özelinde savaşa bağlı göçlerin sosyo-psikolojik sonuçları üzerinde durularak moral açısından gerek devlet gerekse toplum nezdindeki etkileri değerlendirilmeye çalışılacaktır.

Anahtar Sözcükler: Göç, Kırım Savaşı, Osmanlı Devleti.

OBSERVATIONS ON THE SOCIO-PSYCHOLOGICAL EFFECTS OF MIGRATION MOVEMENTS AFTER THE CRIMEAN WAR

Abstract

It is well known that migration movements, propelled by the Russian expansion following the Treaty of Kaynarca led to changing conditions in the Ottoman social structure. Russia forced Crimean and Caucasus Turks to migrate especially after the Crimean War (1853-1856) the defeat of which Russia connected with people's collaboration with the Ottomans. Thereafter, hundreds of thousands of refugees who were forced to flee their country

* Bu çalışma 06-08 Nisan 2018 tarihlerinde düzenlenmiş olan "Medeniyetler Merkezi ve Büyük Güçlerin Hedefi ORTADOĞU" konulu 9. Uluslararası Canik Sempozyumu'nda sözlü tebliğ olarak sunulmuştur.

** Prof. Dr.; Kilis 7 Aralık Üniversitesi, İlahiyat Fakültesi, Felsefe ve Din Bilimleri Bölümü, Din Psikolojisi Bilim Dalı, mkaracoskun@kilis.edu.tr

*** Doç. Dr.; Kilis 7 Aralık Üniversitesi, Fen-Edebiyat Fakültesi, Tarih Bölümü, maliyildirim@kilis.edu.tr

migrated to take refuge in the Ottoman soils. The state officials, initially lacking resettlement and relocation policies, took necessary measures through the Ministry of Trade in rural areas and by Şehremaneti and Zaptiye Müşirliği in İstanbul. By 1856 systematic attempts resulted in the first regulation of refuge. Resettlements took place under the light of this regulation. Then a commission of refuge was established. Following the coordination ensured among institutions, uninhabited and fertile lands were detected for relocation. With the 1860s the migration increased. Migration related problems from all aspects became more and more visible. In this respect, taking into particular consideration of the Crimean war the study will focus on socio-psychological aspects of war-related migration and evaluate its effects on the society and state in terms of morality.

Keywords: Migration, Crimean War, the Ottoman State.

Giriş: Tarihsel Süreç

Göç hadisesinin tabii, siyasi, sosyal ve ekonomik genel başlıkları altında birçok sebebe dayandırmak mümkündür (Saydam, 1997, s. 5-7). Göç tarihini ise insanlık tarihine kadar indirgemek yanlış olmaz. Zira öteden beri insanoğlu bahsi geçen nedenlerden dolayı hareket halinde olmuştur. Bu hareketlilik ve sürekli yer değiştirme Osmanlı Devleti'nin yapısı gereği gerek kuruluş gerekse yükseliş devirlerinde de göze çarpar. Ancak gerileme döneminde siyasi sebeplere bağlı savaş kaynaklı göçler ön planda olmuştur. Nitekim daha 1774 tarihinde imza edilen Küçük Kaynarca Anlaşması'nı müteakiben Rusların gerek Kafkaslarda gerekse Balkanlarda faaliyet alanlarını genişletmeye başlayarak özellikle Kırım'ın ilhakından sonra bölgede yaşayan Türk-Tatarları çeşitli yıldırma politikalarıyla göçe zorladıkları vesikalarla sabittir. 1783 yılı itibariyle 80.000 civarında Tatarın Balkanlara ve Anadolu'ya yerleştiği bilinmektedir (Karpas, 2013, s. 162). 1792 yılında imza edilen Yaş Anlaşması'nın ardından ise baskı nedeniyle meydana gelen göçler, yığınsal bir nitelik kazanmıştır. 1800 yılına gelindiğinde bölge nüfusunun yaklaşık yüzde otuz üçü, başka bir deyişle 500 bin kişi yurtlarından edilmiştir (Ülküsal, 1980, s. 133-135; Fisher, 2009, s. 114-115; Saydam, 1997, s. 64-65; Köse, 2006, 324-370).

Rusların Kırım üzerinde uyguladığı sistematik yok etme politikası XIX. yüzyılın ilk yarısında sürekli olarak ve bazen de kitlesel bir şekilde göçe neden olmaya devam ettiyse de en yıkıcı dalga, Kırım Savaşı'nın (1853-1856) ardından vuku buldu. Kafkaslardaki hâkimiyetini arttıran Çarlık rejimi, Kırım Tatarlarının yanı sıra Çerkez ve Nogayları da yerlerinden etmeye başladı. 1854 ile 1864 yılları arasında 600 bin civarında göçmen Kırım ve Kazan'ı terk ederek Osmanlı topraklarına sığındı (Karpas, 2013, s. 208). Savaşın bitimini müteakip on yıl içerisinde Rusya'dan Osmanlı topraklarına bir milyonu aşkın muhacir geldi (Kırımlı, 1996, s. 15; Taşkın, 2006, s. 237; Saydam, 1997, s. 91). Devam eden süreçte 1910 yılına kadar üç milyondan fazla Kafkaslı önce Osmanlı'nın Rumeli ve ardından Anadolu topraklarına yerleşmek zorunda kaldı (Karpas, 2013, s. 86). Göçmenlerin yaklaşık yüzde otuzu Rusların gayri insani uygulamaları ile dönemin ulaşım ve yaşam koşullarından kaynaklanan olumsuzluklar nedeniyle Osmanlı sınırlarına ulaşmadan yolda hayatlarını kaybetmişlerdi (Saydam, 1997, s.91). 1859-1879 yılları arasında Kafkaslardan ayrılan 2 milyon muhacirin 500 bini göçü tamamlayamadı (Tekeli, 2010, s. 151).

Öte yandan 1856 yılından itibaren Kırım'dan ve 1862 yılı itibariyle Kafkaslar üzerinden gelen göç dalgası Osmanlı'nın demografik yapısında da değişmelere neden oldu. Ağırlıklı olarak Balkanlara yönelen Kırımlı muhacirler Dobruca'ya, 1856 yılından itibaren inşasına karar

verilerek hızla gelişen Mecidiye'ye ve Tuna Vilayeti'nin diğer yerleşim bölgelerine iskân ettirildiler. Anadolu'ya gelen Kafkas ahalisi ise Eskişehir, Ankara ve Konya civarına, Bursa, Balıkesir ve Isparta yörelerine, Çukurova bölgesi ile Suriye içlerine ve Birecik-Rakka hattına ikamet ettirildiler (Tekeli, 2010, s. 151).

1. Yeniden Yerleştirme Kapsamında Alınan Önlemler

Kırım Savaşı'nı takip eden kitlesel göçler, kurumsal anlamda devleti hazırlıksız yakaladıysa da aslında kırsal alanlar başta olmak üzere Osmanlı toprakları nüfus açısından yoğunluğa sahip değildi. Dolayısıyla daha Celali isyanları döneminden itibaren idareciler tarıma elverişli toprakları yeniden faal hale getirmenin çaresini aramaktaydılar. Göçler bu anlamda önemli bir fırsat doğurduğu gibi muhacirlerin baskı ve şiddete terk edilmesi de beklenemezdi. Nitekim Kırım Savaşı sırasında Ticaret Nezareti'nin koordinatörlüğünde yerel yöneticiler, talimatnameler doğrultusunda sevk ve iskân işlerini yürütmekteydiler (Keleş, 2009, s. 1170). Buna göre Rumeli'ye göç edenler için Silistre Valisi'ne gönderilen talimatnamede aynı aile ve kabileden olan mültecilerin mümkün mertebe bir arada ikamet ettirilmesine ve seçilen arazilerin ziraat ve sanatlarını icraya müsait mümbit yerler olmasına dikkat edilmesi istenmekteydi. Ayrıca iskân için kendilerine gösterilecek bölgeye ulaşana kadar konaklama ihtiyaçlarının ve iaşelerinin karşılanması, ulaştıktan sonra ikamet edecekleri evlerin süratle inşa edilmesi, Müslim ve Gayrimüslim ayrımı gözetilmeksizin *servet ve kudret sahibi oluncaya kadar* yirmi yıl askerlikten ve on yıl vergiden muaf tutulmaları talimatı verilmişti. Tarım yapabilmeleri için tarla, tohum ve çift hayvanı ile alet-edevatı verilmesi, oluşturulacak köylerde seçimle muhtar belirlemelerinin yine kazalarda ise kaza müdürü seçmelerinin sağlanması da talimatnamede yer almaktaydı. Son olarak göçmenlerin sayısını belirlemek adına defter tutularak bir nüshasının merkeze gönderilmesi, bir nüshasının ise muhafaza edilmesi Vali'ye bildirilmekteydi. Talimatnamede yer almayan durumlara vaziyet etmek ve problemleri çözmek için ise ilgili valiyeye yetki verilmekteydi¹.

İstanbul'da muhacirlerin sevk ve iskân işlerini Şehremaneti ile Zaptiye Nezareti yürütmekteydi. 7 Ağustos 1856 tarihinde göçmenlerin sağlıklı bir şekilde Osmanlı topraklarına ulaşarak yeniden yerleştirilmelerini temin etmek amacıyla ve ülke genelinde uygulanmak üzere bir Muhacirin Nizamnâmesi ilan edilerek yürürlüğe girdi². Nizamnâmenin ilanından yaklaşık üç yıl sonra ise gittikçe yoğunlaşan göçlerin sevk ve idaresi 5 Ocak 1860 tarihli irade ile kurulan Muhacirin Komisyonu'na havale edildi. Komisyon muhacirlere geçici ikamet yeri tahsis etmek, uygun arazileri belirleyerek nakil işlemlerini yürütmek, nakdi yardımın dağıtımını haricinde gerekli olan tohum, çift hayvanı ve zirai gereçler gibi ihtiyaçları temin etmek gibi görevleri ifaya memur edildi (BOA., İ.MMS.16/696 (11 C 1276/5 Ocak 1860); Keleş, 2009, s. 1172).

On dört maddelik Muhacirin Nizamnâmesinin ilk maddesinde göçmenlerin herhangi bir istisna söz konusu olmaksızın Osmanlı tabiiyetini kabul etmeleri, ikinci maddesinde ise devletin kanunlarına tabi olmaları ön görülmekteydi³. Bunun yanı sıra ibadetlerinde özgür olacaklar,

¹ bk. Kırım ahalisinden Rum İli canibine nakl ve hicret idenlerin suret-i iskânlarına dâir Silistre Valisi devletlü Paşa hazretlerine virilen talimnamedir. BOA., İ.DH. 343/22622/1 (28 Ş 1272/4 Mayıs 1856).

² bk. Kabul-i tabiiyyet ile haricden Devlet-i aliyye memâlikine gelüb tavattun itmek arzu iden familyalar hakkında mukaddeman tanzim buyrulan nizamnâme suretidir. Takvim-i Vekâyi, def'a 562, sene 1274, s. 3-4 (5 Z 1272/7 Ağustos 1856).

³ Rusya tarafından himaye iddiasına sebebiyet vermemek için bu durum ayrıca önemliydi. Nitekim Çerkes ve Nogay muhacirlerden terk-i vatandaşlık halinde ev ve arazilerine devlet tarafından el konulacağına dair senet alınmıştı. BOA., İ.HR. 173/9438 (9 Cemaziyelahir 1276/3 Ocak 1860).

iskân edildikleri yerlerde bağlı oldukları din ve mezhebe ait ibadethaneler bulunduğu takdirde serbestçe kullanacakları gibi yeni kurulacak köylerde ibadethane inşa edilecekti. Yine talimatnamede yer aldığı gibi mümbit yerlere ikamet ettirilecekler ve kendilerine yetecek kadar arazi verilecekti. Verilen arazilerin yirmi yıldan önce satılması mümkün olmayacaktı⁴. Rumeli'ye yerleşenler altı, Anadolu'ya yerleşenler on iki sene askerlik ve vergiden muaf olacaklar, ikamet ettirildikleri yerel idarenin tasarrufunda bulunacaklardı. Osmanlı vatandaşlığını terk edenlerin ise verilen arazi ve emlaki geri alınacaktı. Muafiyet süresi dolmadan memleket içerisinde yer değiştirmeye izin verilmeyecekti. Muhacirlerin kabulü için önemli bir husus ise göç etmeden evvel yaşadıkları memleketlerinde cinayet gibi ağır suçlara bulaşmamış olmak ve temiz sicile sahip olmaktı. Bu gibiler ülkeye girmiş olsalar bile tespit edildikleri halde sınır dışı edileceklerdi. Ailelere kendilerine verilen arazilerde tarım yapabilmeleri veya sanatlarını icra edebilmeleri için altmış mecdiye altını sermaye verilecekti. Son madde ise iltica edenlerin sorunsuzca nakledilmeleriyle ilgili olup, söz konusu görev konsoloslara ve yerel memurlara tevdi edilmekteydi (Takvim-i Vekâyi, def'a 562, sene 1274, s. 3-4 (5 Z 1272/7 Ağustos 1856).

Kırım muhacirleri nizamnamede vurgulandığı üzere 1856 yılı itibariyle Balkan topraklarının iskâna elverişli bölgelerine sevk edildiler. Bu bağlamda göçmenlerin ikameti için kurulacak köylerin bağlanacağı Karasu kasabası arazisine yeni bir şehir inşa edilmesine başlanıldığı gibi dönemin şartları doğrultusunda şehrin planlı bir yerleşim alanı olmasına gayret sarf edildi (BOA., A.MKT.MHM. 93/92 (6 Z 1272/9 Ağustos 1856). Muhacirlerin haricinde arzu edenlerin de ev yapmasına müsaade edilecek olan *şehr-i cedidenin* sokakları geniş, muntazam bir kent olmasına hassasiyet gösterildi (BOA., A.MKT.MHM. 93/55 (3 Z 1272/5 Ağustos 1856); BOA., A.MKT.MHM. 96/57 (9 M 1273/9 Eylül 1856).

Öte yandan Çerkes ve Nogayların Anadolu'ya sevki için yürütülen iş ve işlemler de nizamnâme doğrultusunda gerçekleştirildi. Memleketin verimli topraklarını muhacirine mesken olarak tahsis etmek adına müfettişler görevlendirildi. Yer tespitinin ardından isimleri kayıt altına alınan muhacirlerin nakil işlemleri başlatıldı (BOA., A.MKT.MHM. 162/69 (15 M 1276/14 Ağustos 1859)⁵. İstanbul'daki geçici ikametlerinde yevmiyeleri verilerek aynı aileden olanlar talepleri göz önünde bulundurulmak suretiyle Anadolu veya Rumeli'ye gönderilmekteydiler⁶. Yeni ikamet bölgelerine yerleştirilenlere zirai alet-edevat yardımı yapılmakta sanatlarını icra etmek isteyenlere de sermaye verilmekteydi⁷. Göçmenlerin

⁴ 1858 Nisan'ında bu madde için yeni bir düzenleme yapılmış ve yirmi seneliğine ödünç olarak verilen arazilerin kullanım hakkının veraset yoluyla aynı ailede kalması sağlanmıştır. Keleş, a.g.m., s.1171.

⁵ Örnekler için bk. 159 yılı sonunda Adana Eyaleti'nde Ceyhan Nehri kıyısına 1836 Nogay yerleştirilmesi tamamlanmıştır. Ekserisi fakir olan muhacirlere gerekli gıda yardımı da yapılarak ekim yapmaları için tohum tedarikine gidilmiştir. BOA. A.MKT.MHM. 172/71 (17 CA 1276/12 Aralık 1859); Konya Beyşehir Gölü civarının tespiti için bkz. BOA., A.MKT.MVL. 146/84 (20 ZA 1278/19 Mayıs 1862); Muğla'nın Balat Ovası da yine Çerkes ve Nogay göçmenler için belirlenen büyük, havadar ve mümbit yerleşim yerleri arasındaydı. BOA., A.MKT.MHM. 161/61 (4 M 1276/3 Ağustos 1856). İskân yerlerinin tespiti için ayrıca bkz. İzmir BOA., A.MKT.MHM. 217/65 (22 L 1277/3 Mayıs 1861), Bursa BOA., BOA., A.MKT.MVL. 133/77 (8 R 1278/13 Ekim 1861).

⁶ Geçici ikamet yerlerinde muhacirlerin her türlü ihtiyaçları karşılandığı gibi yevmiyeleri de verilmekteydi. İkamet yerleri belirlenenlere ise yola çıkmadan evvel bir defaya mahsus ücret ödenmekteydi. Söz gelimi 1860 senesinde Balkanlara iskân için gönderilen on beş yaş üstü muhacirlere yüz elli, daha küçük olanlara ise yetmiş beş kuruş ödenmekteydi. BOA., A.MKT.MHM. 184/56 (16 ZA 1276/5 Haziran 1860); BOA., A.MKT.MHM (27 ZA 1276/16 Haziran 1860).

⁷ Dobruca'ya yerleştirilen göçmenler için 16.000 kile civarında tohumluk buğday araba ve çift hayvanı tedarik edilmişti. BOA., A.MKT.MVL. 85/63 (3 Ş 1273/29 Mart 1857). Kars sancağına yerleştirilen iki yüz hane muhacire yapılan yardım her hane için iki yüz elli kuruş ile bel, balta gibi edevat, her iki haneye bir çift öküz ile aile nüfusuna yetecek kadar ta'ynat şeklindeydi. BOA., A.MKT.MVL.133/54 (4 R 1278/9 Ekim 1861). Dobruca'ya yerleştirilen

ihtiyaçları için devlet imkânları seferber edildiği gibi ahali de bu meseleye kayıtsız kalmadı. Ülkenin her tarafından muhacirlerin ihtiyaçları için yardımda bulunuldu⁸. Askeri hizmette bulunanlar ile ulema ve meşayihe ise zorluk çekmemeleri için maaş tahsis edildi (BOA., A.MKT.MHM. 110/92 (9 N 1273/3 Mayıs 1857). Yeni kurulan yerleşim yerlerine atanan yerel idareciler ile memurlar, hizmet ve gayretinden emin olunan muhacirlerin içerisinde seçildi (BOA., A. MKT. MVL. 86/15 (13 Ş 1273/8 Nisan 1857); BOA., A.MKT.MVL. 130/15 (28 M 1278/5 Ağustos 1861)). Bu durum gerek muhacirlere verilen önem açısından gerekse idari pratiklik konusunda dikkate şayandır.

2. Sosyo-Psikolojik Etkiler Üzerine

Göçün hem muhacirler hem de devletin asli tebaa ve reayası açısından sosyo-psikolojik birtakım etkileri olması tabiatıyla kaçınılmazdı. Zira uyum (entegrasyon) başlı başına bir süreç meselesi idi. Dönemin ulaşım şartları, yaşam koşulları, muhacirlerin yaşam tarzları ve devletin yoğun bir göç dalgasına maruz kalması ise söz konusu sürece etki eden temel faktörler arasındaydı. Nitekim devlet, iskânın süratle neticelendirilmesini sağlayarak mültecileri üretici konuma geçirmek suretiyle maddi külfeti azaltmanın yanı sıra uyum sorununu ve buna bağlı ruhsal çöküntüyü de en az hasarla çözmeyi temel hedef olarak belirlemiştir.

Devleti idare edenler göçmenlerin geldikleri yerlerde az çok sahip oldukları mal ve mülkleri ile alıştıkları hava, su ve yaşam biçimlerinden mahrum kalmış olduklarının bilincindeydiler. Bu nedenledir ki anayurtlarında beraber hareket eden ve geçinmek için birbirlerine destek olan aile ve kabilelerin mümkün mertebe bir arada iskânı sağlanarak Osmanlı topraklarında en azından bu konuda sıkıntı yaşamamaları için gayret sarf edilmekteydi (BOA., İ.MMS. 16/649 (10 S 1276/8 Eylül 1859). Ayrıca hassas yapıları göz önünde bulundurulmakta onları infiale sevk edecek tutum ve davranışlardan kaçınmaları doğrultusunda idareciler uyarılmaktaydı (BOA., A.MKT.MHM. 112/100 (27 L 1273/20 Haziran 1857). Toplumsal huzur noktasında idarecilere bulunulan bu telkin de oldukça önemlidir.

Muhacirler her ne kadar vatandaş olarak kabul edilip, Devlet-i Aliyye tebaası kanun ve nizamına tabi tutulsalar da bu açıdan da uyum problemi yaşanacağı göz ardı edilmemekteydi. Bu nedenle tabi oldukları *kavanin ve nizam* *ahkâmının* anlayacakları lisanda tebliğ edilmesi konusunda hassasiyet gösterildi ve bu konuda son derece sabırlı davranıldı⁹. Öyle ki iskân edildikleri yerlere zarar vererek başka bölgelere gidenlere dahi kanunun ön gördüğü ceza uygulanmadı. Kanunu idrak ile merkezi yapıya imtizaç süreleri dikkate alınarak ve emsal teşkil etmesi açısından bu gibi durumlarda sadece ön ayak olanların cezalandırılması uygun bulundu (BOA., A.MKT.MVL. 138/4 (15 C 1278/18 Aralık 1861). Böylece bir yandan huzuru temin için

göçmenler için 16.000 kile civarında tohumluk buğday araba ve çift hayvanı tedarik edilmişti. BOA., A.MKT.MVL. 85/63 (3 Ş 1273/29 Mart 1857).

⁸ bk. Kıbrıs ahali tarafından iane olunan 4.315 guruşun irsal olunduğu. BOA. A.MKT.MHM. 184/25 (23 ZA 1276/12 Haziran 1860). İzmir ve tabi olduğu kaza ahali tarafından iane olunan 19.464 guruşun gönderildiği. BOA. A.MKT.MHM. 184/99 (11 ZA 1276/21 Mayıs 1860). Ayrıca Niş, Üsküp ve Şehirköy kazalarından 9.294 guruş altı para BOA., A.MKT.MHM. 181/5 (17 N 1276/10 Mart 1860); BOA., A.MKT.MVL.133/54 (4 R 1278/9 Ekim 1861).

⁹ Bu bağlamda 1861 yılı sonunda Edirne, İzmir, Erzurum, Üsküp, Halep, Selanik, Silistre, Trabzon, Niş, Konya, Vidin valilerine; Ankara, Amasya, Adana, Bursa, Biga, Canik, Sivas, Tolcu, Sofya, Karasi, Kastamonu, Filibe, İzmit, Cezayir-i Bahr-ı Sefid mutasarrıflıklarına ve Ankara, Aydın, İslimiye, Bolu, Tekfurdağı, Sinop, Siroz, Denizli, Drama, Tırnova, Kaza-yı Erbaa, Gelibolu, Köstence, Kütahya, Karahisar-ı Sahip, Varna, Viranşehir, Lofça, Saruhan, Menteşe, Kangırı, Kayseri kaymakamlıklarına yazı gönderilerek muhacirlere *rıza-yı âliye mugayir hal ve harekette* kaçınmaları noktasında tavsiye ve tenbihatta bulunulması istenmekteydi. BOA., A.MKT.MVL. 138/69 (26 C 1278/29 Aralık 1861).

ülke içerisindeki dolaşımın önü alınmaya çalışılmış diğer yandan da mültecileri tedirgin etmeme noktasında hassasiyet gösterilmiştir.

İskân için gösterilen yeri beğenmeme, verilen toprağı az bularak civar kaza ve köylerin arazilerini kullanma ve buna bağlı olarak yerel ahalinin hoşnutsuzluğu sosyal açıdan karşılaşılan diğer güçlükler arasındaydı (BOA., A.MKT.MHM. 191/76 (22 M 1277/15 Ağustos 1860); BOA., A.M. 24/34 (12 Ş 1277/23 Şubat 1861); BOA., A.MKT.MHM. 142/78 (8 RA 1278/13 Eylül 1861). Devlet böyle durumlarda yine sorunu çözmek için ilk etapta diyalog yöntemini denemekteydi. Yerleştirildikleri yeri beğenmeyen mültecilerin ileri gelenleri, muhacirin komisyonunca görevlendirilen memurlar tarafından ikna edilmeye çalışılmaktaydı (BOA., A.M. 26/16 (17 CA 1278/20 Kasım 1861). Arazi tahsisi için metruk köy arazileri ve devlete ait topraklar belirlenmekle beraber söz konusu yerler içerisinde ahali tarafından kullanılmakta olanlar da bulunmaktaydı. Dolayısıyla muhacirler ile ahali arasında sert arazi mücadeleleri söz konusu olmakta idi. İdareciler bu mücadeleler sırasında haklı olan tarafın yanında yer almış ve gerektiği takdirde muhacirleri korumak adına kolluk kuvveti tahsisinde bulunmuşlardır (Saydam, 1997, s. 170).

İskân keyfiyetini toplumsal düzen açısından etkileyen bir diğer durum ise asayiş meselesi idi. Yetkililer hırsızlık ve yolsuzluk gibi suçlara karışan, silahla gezerek ahaliyi tedirgin eden, toplumsal huzuru tehdit eden göçmenler konusunda inzibati tedbirleri uygulayarak hapis ve sürgün cezasına başvurduğu gibi ahalden muhacirlere zararı dokunan kimseler de affedilmemekteydi¹⁰.

Göçmenler içerisinde ziraat ve sanatla uğraşanlar haricinde geçimini temin için kasaba ve şehirlerde gündelik işlerde çalışanların sayısı da oldukça fazlaydı. Bu durum ucuz iş gücüne sebebiyet vermekte ve aynı işlerde çalışan yerel ahali ile muhacirler arasında sorun teşkil etmekteydi. Zira üç kuruşluk işi yirmi paraya yapan göçmen işçiler, işverenler açısından tabiatıyla tercih sebebiydi. Belgelerde bu durumun büyük bir soruna dönüştüğüne dair emareye rastlanmamakla birlikte matbuatta yer alan bilgiler ışığında işverenlerin göçmenlere iş verme konusunda tereddütte bulunmamaları yolunda telkinde bulunduğu gözlemlenmiştir (Saydam, 1997, s. 190). Bunun yanı sıra devletin ve toplumun manevi yapısı, buna bağlı olarak muhacirlere yaklaşım konusunda gösterilen hassasiyet doğal olarak bu gibi münferit meselelerin umuma sirayetini engel olmuştur¹¹.

Öte yandan kırsal alanlara yerleştirilerek metruk bölgeleri şenlendiren muhacirler zaman içerisinde yerleştirildikleri yerlere sosyal ve ekonomik açıdan canlılık kazandırdılar. Ki zaten devletin istediği de bu idi. Anadolu ve Rumeli'ye yerleştirilen göçmenlerin büyük çoğunluğunun ziraat ehli olması, tarımsal ürün çeşitliliğinin artmasına ve güncel toprak işleme metotlarının yaygınlaşmasına katkı sağladı. Mülteci müteşebbisler sayesinde ticaret hareket kazandı. Yaşam tarzları ve folklorik yapıları kültürel zenginliğin daha renkli hale gelmesine vesile oldu.

Göçün tramvatik yanını en çok hisseden kesim ise her zaman olduğu gibi bakıma muhtaç *aceze ve eytam* olmuştur. Göçmen açısından ruhsal çöküntünün derecesi geride

¹⁰ Örnekler için bk. Komisyon, Osmanlı Belgelerinde Kafkas Göçleri II, BOA Yayınları, İstanbul, 2012, s. 241-242; Saydam age., s. 191-192.

¹¹ Kaldı ki bugün içinde bulunduğumuz göçmen meselesinde dahi ucuz iş gücü sorunu var olmakla birlikte Türk toplumunun manevi dinamiklerden mülhem mağdurun yanında yer alma refleksi geçmişte olduğu gibi değişmemiş ve göçmen krizi gündeminde bu mesele neredeyse yer bulamamıştır.

biraktıkları ile doğru orantılı olduğu için Kırım Savaşı'ndan sonra meydana gelen göçlerin en mağdur kesimlerinin başında şüphesiz kimsesiz çocuklar gelmektedir. Osmanlı toplumunda yetimler, öteden beri toplumun dinamikleri gereği koruma altına alınmış olsa da savaşın neden olduğu göç, sokaklarda kimsesiz dolaşan kontrolsüz çocukları belirgin hale getirmişti. Elbette devlet bu duruma da kayıtsız kalmadı ve Mithat Paşa'nın Niş Valiliği döneminde ahaliden toplanan yardımlarla açılan ıslahhâneler vasıtasıyla Müslim ve Gayrimüslim kimsesiz çocuklar koruma altına alındığı gibi burada verilen mesleki eğitim sayesinde topluma nitelikli vatandaşlar olarak kazandırılmaları sağlandı. Islahhâneler kısa sürede ülkenin dört bir tarafına yayılarak kimsesizlerin muhafazası adına oldukça önemli bir görevi ifa ettiler (Yıldırım, 2010, s. 171-173). Aynı şekilde dul ve yaşlılar için de önlemler alan Paşa, çıkarılan talimatname ile bu gibilerin aile kurmasına veya Müslüman ailelerin yanına yerleştirilmesine imkân sağladı (Karataş, 2014, s. 125).

Göçün kişi ve toplumda meydana getirdiği ya da getireceği psikolojik hasarın en aza indirgenmesi şüphesiz göç sırasında yaşadıkları ve yerleştiği yerde karşılaştıkları ile alakalıdır. Kırım Savaşı'ndan sonra meydana gelen göçlere toplu olarak bakıldığında ve dönemin ulaşım şartları ile yaşam koşulları değerlendirildiğinde ayrıca Osmanlı Devleti'nin içinde bulunduğu siyasi problemler göz önüne alındığında göçmenlerin ülkenin farklı coğrafyalarında iskân edilmesi sürecinin başarılı bir şekilde gerçekleştirildiği görülür. İdarecilerin göçmenlerin içinde bulunduğu durumu anladığı da belgelerle sabittir. Devlet mali sıkıntılara rağmen muhacirlerin mağdur olmaması için büyük bir çaba sarf etmiştir. Şüphesiz böylesine büyük bir göç dalgasını sorunsuz karşılamak söz konusu olmamakla birlikte göçün neden olduğu sosyal ve psikolojik olumsuz etkiler umumiyet arz etmemiştir. Olağanüstü bir kültürel çatışma söz konusu olmamıştır.

Sonuç

Osmanlı Devleti, her ne kadar Kırım Savaşı'ndan sonra meydana gelen göçlerin tedricen yoğunlaşacağını kestiremeye de sevk ve iskân işlerini kurumsallaştırmak adına önemli çaba sarf etti. Doğal olarak dönemin ulaşım ve iletişim şartları gereği söz konusu işler kusursuz olmadı. Gerek muhacirlerden gerek ahaliden gerekse ekonomik ve siyasi sebeplerden kaynaklı birçok sorunla karşılaşıldı. Buna rağmen göçmenlerin içinde bulunduğu ruh hali daima gözetildi. Bütün idarecilerden muhacirleri *Millet-i İslamiye'nin misafirleri* hükmünde görmeleri ve buna göre muamelede bulunmaları istendi. Devletin asli unsur olarak görmek istediği Kırım ve Kafkas muhacirlerinin merkeziyetçi devlet anlayışına alışmaları için gerekli olan zaman gözetildi.

Göçmenin ruh hali, geride bıraktıklarının neden olduğu travma ve de yeni bir coğrafya ile yaşam koşullarına uyum süreci hatırd tutuldu. Toplumsal infiale meydan vermemek için göç eden ve göçü karşılayan ahaliye sürekli olarak nasihatlerde bulunuldu. Gerekteğinde kolluk güçleri devreye girdi. Kurumsal manada sosyal devlet bilincinin henüz oturmaya başladığı bu her açıdan problem arz eden süreci en az hasarla atlatmak için seferber olundu. Ahaliden yardım toplanarak toplumsal dayanışmaya müracaat edildi ve göçmenlerin benimsenmesi sağlandı. Böylece göçün neden olduğu sosyal ve psikolojik olumsuz etkiler en aza indirilmeye çalışılmış oldu.

Netice itibariyle hangi zaman, koşul ve şart altında gerçekleşirse gerçekleşsin göç hadisesinin kişi ve toplum üzerinde çeşitli ölçülerde hasara neden olduğu açıktır. Önemli olan

bahsi geçen hasarın kronikleşmeden kısa sürede atlatılmasını sağlamaktır. Kırım Savaşı'ndan önce olduğu gibi sonra da Osmanlı Devleti sürekli olarak göç almaya devam etmiştir. Nitekim Doksanüç Harbi, Balkan Savaşları, Birinci Dünya Savaşı ve devamında ortaya çıkan mülteci sorunları bulunduğumuz coğrafyayı göçün merkezi haline getirmiş ve Türk toplumunu Ensar olmakla mükellef kılmıştır. Bu durum günümüzde de değişmemiş ve hâlihazırda elinizde bulunan bu çalışma, nüfusundan fazla mülteci barındıran ve buna rağmen toplumsal huzurun neredeyse kusursuz işlediği Kilis'te kaleme alınmıştır. Tarihten aldığımız manevi güç ile çıkardığımız dersler ise ülke olarak bugün tüm dünyaya insanlık dersi vermemizi sağlamıştır. Günümüzde göç sosyolojisi ve psikolojisi yönünden göçmen krizine daha bilimsel yaklaşılmaktadır. Devlet imkânları sayesinde mülteciler iyi yaşam koşullarının yanı sıra barınma, güvenlik, eğitim, sağlık vs. gibi temel ihtiyaçlar noktasında anavatanlarından çok daha iyi bir ortamda misafir edilmektedirler.

Kaynaklar

1. Arşiv Vesikaları

- BOA., (Başbakanlık Osmanlı Arşivi) A.M. (Sadaret Müteferrik) 24/34 (Dosya/Gömlek No) (12 Ş 1277/23 Şubat 1861).
- BOA., A.M. 26/16 (17 CA 1278/20 Kasım 1861).
- BOA., A.MKT. MHM. (Sadâret Mektûbî Kalemî Mühimme) 172/71 (17 CA 1276/12 Aralık 1859).
- BOA., A.MKT. MHM. 184/25 (23 ZA 1276/12 Haziran 1860).
- BOA., A.MKT. MHM. 184/99 (11 ZA 1276/21 Mayıs 1860).
- BOA., A.MKT.MHM (27 ZA 1276/16 Haziran 1860).
- BOA., A.MKT.MHM. 110/92 (9 N 1273/3 Mayıs 1857).
- BOA., A.MKT.MHM. 112/100 (27 L 1273/20 Haziran 1857).
- BOA., A.MKT.MHM. 142/78 (8 RA 1278/13 Eylül 1861);
- BOA., A.MKT.MHM. 161/61 (4 M 1276/3 Ağustos 1856).
- BOA., A.MKT.MHM. 162/69 (15 M 1276/14 Ağustos 1859).
- BOA., A.MKT.MHM. 181/5 (17 N 1276/10 Mart 1860).
- BOA., A.MKT.MHM. 184/56 (16 ZA 1276/5 Haziran 1860).
- BOA., A.MKT.MHM. 191/76 (22 M 1277/15 Ağustos 1860).
- BOA., A.MKT.MHM. 217/65 (22 L 1277/3 Mayıs 1861).
- BOA., A.MKT.MHM. 93/55 (3 Z 1272/5 Ağustos 1856).
- BOA., A.MKT.MHM. 93/92 (6 Z 1272/9 Ağustos 1856).
- BOA., A.MKT.MHM. 96/57 (9 M 1273/9 Eylül 1856).
- BOA., A. MKT. MVL. (Sadâret Mektûbî Kalemî Meclis-i Vâlâ) 86/15 (13 Ş 1273/8 Nisan 1857).
- BOA., A.MKT.MVL. 130/15 (28 M 1278/5 Ağustos 1861).
- BOA., A.MKT.MVL. 138/4 (15 C 1278/18 Aralık 1861).
- BOA., A.MKT.MVL. 138/69 (26 C 1278/29 Aralık 1861).

- BOA., A.MKT.MVL. 146/84 (20 ZA 1278/19 Mayıs 1862).
 BOA., A.MKT.MVL. 85/63 (3 Ş 1273/29 Mart 1857).
 BOA., A.MKT.MVL. 85/63 (3 Ş 1273/29 Mart 1857).
 BOA., A.MKT.MVL.133/54 (4 R 1278/9 Ekim 1861).
 BOA., A.MKT.MVL.133/54 (4 R 1278/9 Ekim 1861).
 BOA., A.MKT.MVL. 133/77 (8 R 1278/13 Ekim 1861).
 BOA., İ.DH. (İrade Dâhiliye) 343/22622/1 (28 Ş 1272/4 Mayıs 1856).
 BOA., İ.HR. (İrade Hariciye) 173/9438 (9 Cemaziyelahir 1276/3 Ocak 1860).
 BOA., İ.MMS. (İrade Meclis-i Mahsus) 16/649 (10 S 1276/8 Eylül 1859).
 BOA., İ.MMS.16/696 (11 C 1276/5 Ocak 1860).

2. Süreli Yayınlar

Takvim-i Vekâyi, def'a 562, sene 1274, s.3-4 (5 Z 1272/7 Ağustos 1856).

3. Araştırma ve İncelemeler

- Fisher, A. (2009). *Kırım Tatarlar*. İstanbul: Selenge Yayınları.
 Karataş, Ö. (2014). Kafkas göçünün mağdurları. *Karadeniz Araştırmaları*, (42), 121-130.
 Karpat, K. H. (2013). *Osmanlı nüfusu (1830-1914)*. İstanbul: Timaş Yayınları.
 Karpat, K. H. (2013). *Osmanlı'dan günümüze etnik yapılanma ve göçler*. İstanbul: Timaş Yayınları.
 Keleş, E. (2009). Kırım Savaşı'ndan sonra gelen muhacirlerin Menteşe Sancağı'nda iskânı. *Turkish Studies*, 4(8), 1166-1188.
 Kırımlı, H. (1996). *Kırım Tatarlarında millî kimlik ve millî hareketler (1905-1916)*. Ankara: TTK.
 Komisyon, (2012). *Osmanlı belgelerinde Kafkas göçleri II*. İstanbul: B.O.A. Yayınları.
 Köse, O. (2006). *1774 Küçük Kaynarca Andlaşması*. Ankara: TTK.
 Saray, M. (1975). *Rusya'nın Türk illerine yayılması*, İstanbul: Boğaziçi Yayınları,
 Saydam, A. (1997). *Kırım ve Kafkas göçleri (1856-1876)*, Ankara: TTK.
 Taşkın, F. (2006). "Kırım Savaşı'ndan Sonra Osmanlı Devleti'ne Yönelik Göç Dalgası ve Devletin Göçmenlere Yönelik Çalışmaları", *Savaştan Barışa: 150. Yıldönümünde Kırım Savaşı ve Paris Antlaşması (1853-1856)*, 22-23 Mayıs, İstanbul, s. 235-244.
 Tekeli, İ. (2010). *Göç ve ötesi*. İstanbul: Tarih Vakfı Yurt Yayınları.
 Ülküsal, M. (1980), *Kırım Türk-Tatarları (Dünü-bugünü-yarını)*. İstanbul: Baha Matbaası.
 Yıldırım, M. A. (2010). *Tanzimat döneminde meslek okulları*. Yayınlanmamış Doktora Tezi, Ankara: Ankara Üniversitesi Sosyal Bilimler Enstitüsü.

Extended Abstract

It is possible to attribute the reasons of migration to many factors which can be summed up under a group of headings, namely those of natural, political, social and economic. It would not be wrong to reduce the history of immigration to the history of humanity. Mankind has always been on the move for the aforementioned reasons. This mobility and constant displacement of people are noticeable in both the establishment and the rising periods of the Ottoman Empire due to its structure. However, in the period of decline, war-related migrations stemming from political reasons were at the forefront. As a matter of fact, it is evidenced by the documents that the Russians started to expand their activities both in the Caucasus and the Balkans immediately after the Treaty of Kuchuk Kainarji signed in 1774 and forced the Turkish-Tatars living in the region to migrate vis-à-vis various intimidation policies, especially after the annexation of Crimea. It is a well-known fact that around 80,000 Tatars settled in the Balkans and Anatolia after 1783. After the Treaty of Jassy signed in 1792, forced migration gained a character of refugee en masse. By 1800, approximately thirty-three percent of the region's population, in other words, 500 thousand people were displaced from their homes.

Although the systematic extermination policy of the Russians in Crimea continued to cause permanent and sometimes mass migration in the first half of the 19th century, the most devastating wave occurred after the Crimean War (1853-1856). The Tsarist regime, which increased its dominance in the Caucasus, began to displace the Crimean Tatars, as well as Circassians and Nogais. Between 1854 and 1864, around 600 thousand immigrants left Crimea and Kazan and took refuge in Ottoman lands. In the ten years following the end of the war, more than one million immigrants came from Russia to the Ottoman lands. Approximately thirty percent of the immigrants lost their lives on the way before reaching the Ottoman borders due to the inhumane practices of the Russians and the negativities caused by the transportation and living conditions of the period. 500 thousand of the 2 million immigrants who left the Caucasus between 1859-1879 could not complete the migration process.

On the other hand, the Ottoman State tried to take a series of precautions against this mobility. First of all, instructions were sent to governors regarding the measures to be taken to ensure that immigrants do not have trouble. With the increase in the intensity of immigration, a more institutional action started. It entered into force on 7 August 1856 by declaring an Immigrants' Regulation to be implemented throughout the country in order to ensure that immigrants reach the Ottoman lands in a healthy way and be resettled. In the first article of the fourteen-article Regulations of Immigrants, immigrants were foreseen to accept Ottoman nationality without any exceptions, and in the second article they were to be subject to the laws of the state. In addition, they would be free to worship and freely use the sanctuaries if there were places belonging to their religion and sect to which they were settled, and a place of sanctuary would be built in the new villages. They would be placed in fertile places and given enough land. As emphasized in the regulation, the Crimean immigrants were sent to the settlements of the Balkan lands as of 1856.

Despite all the measures taken by the state to overcome the difficulties it caused, it was naturally inevitable that immigration would have some socio-psychological effects on both the immigrants and the main subjects and citizens of the state. Yet, integration was a matter of process itself. The transportation conditions of the period, living conditions, lifestyles of immigrants and the state's exposure to an intense wave of immigration were among the main factors affecting the process in question. As a matter of fact, the state set the basic goal to solve the adaptation problem and the psychological breakdown with the least damage, as well as reducing the financial burden by turning the refugees into producers by ensuring rapid settlement.

The administrators of the state were aware that immigrants were deprived of the air, water and lifestyle they were used to with their more or less possessions in the places they came from. For this reason, efforts were made to ensure that families and tribes, who moved together in their homelands and supported each other to make a living, were settled together as much as possible and at least not to have trouble in the Ottoman lands. In addition, their sensitive nature was taken into consideration, and administrators were warned to avoid attitudes and behaviors that would lead them to indignation.

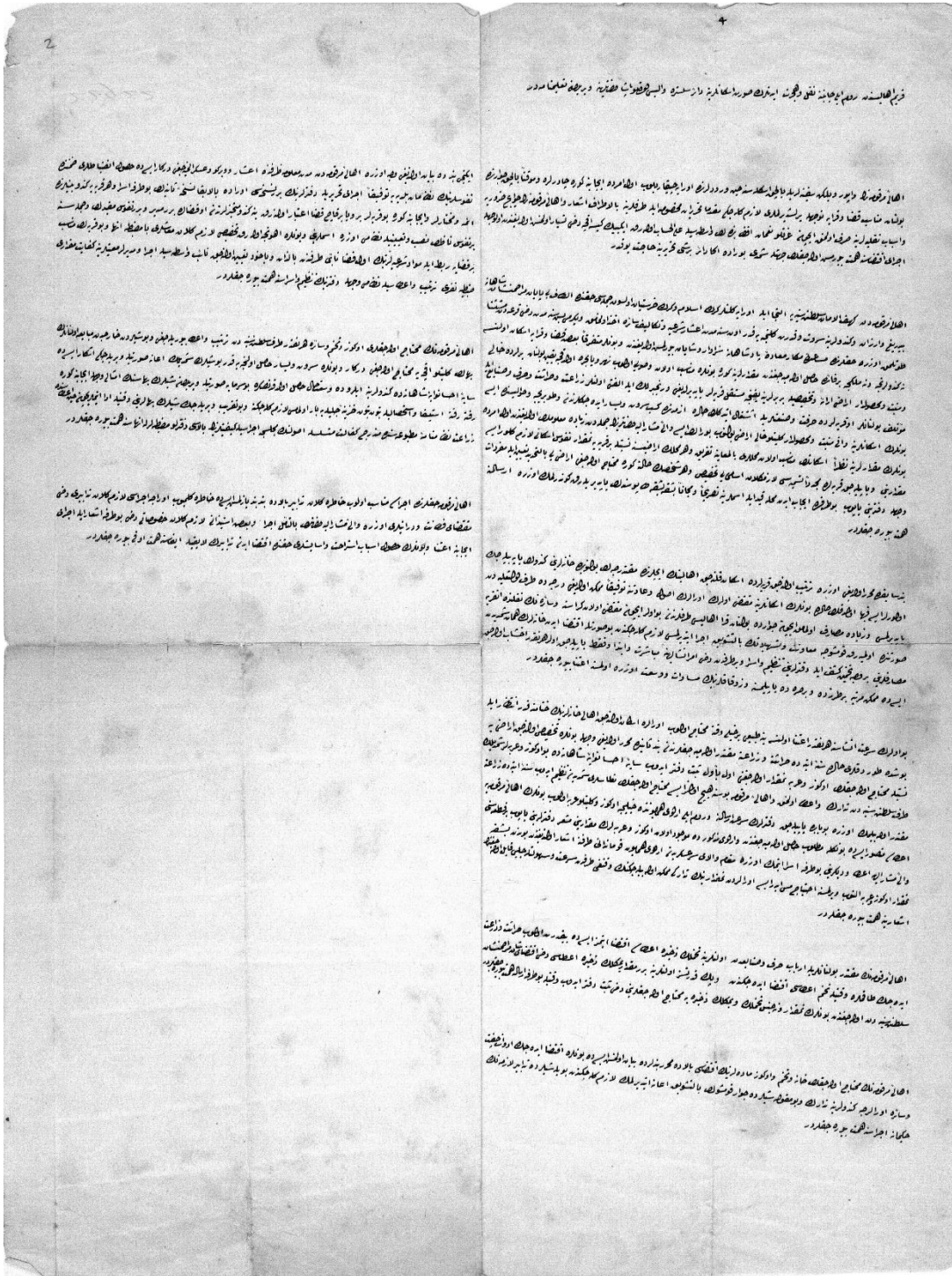
Disliking the place shown for settlement, using the lands of the neighboring towns and villages by finding the land given insufficient, and the discontent of the local people were among the social difficulties. In such cases, the state was trying to solve the problem by the method of dialogue in the first place. The officials assigned by the immigration commission tried to persuade the notables of the

refugees who did not like the place where they were resettled were tried to be persuaded by. Although abandoned village lands and state-owned lands were spared for land allocation, there were also those used by the people in these areas. Therefore, land disputes were in question between the refugees and their hosts. During these struggles, the administrators took the side of the righteous party and, if necessary, allocated law enforcement to protect the refugees.

The minimization of the psychological damage caused or to be caused by migration in individuals and society is undoubtedly related to the place they lived in and settled during migration. When the migrations that took place after the Crimean War are considered collectively and when the transportation conditions and living conditions of the period are evaluated, it is seen that the process of settling immigrants in different geographies of the country was successfully carried out eperically taking into consideration the political problems of the Ottoman Empire of the time. It is also documented that administrators understood the situation of immigrants. Despite financial difficulties, the state made a great effort to prevent immigrants from being victims. Undoubtedly, although it is not possible to meet such a large migration wave smoothly, the social and psychological negative effects caused by migration were minimised There was no extraordinary cultural conflict involved.

EKLER

EK 1: Silistre Valisine Verilen Talimatname



i.DH.00343



Ek 2: Mecidiye Kazasının İskân Durumu ve Kazaya Kaymakam Tayini

