

Somut ve Somut Olmayan Kültürel Miras Üzerine: Antalya Akseki Çukurköy¹*On Tangible and Intangible Cultural Heritage: Antalya Akseki Çukurköy***Ayşe Kübra AKKAYA**Süleyman Demirel Üniversitesi
kbra_kurnaz@hotmail.com

ORCID Numarası|ORCID Numbers: 0000-0001-8971-9713

Seda ŞİMŞEK TOLACISüleyman Demirel Üniversitesi, Mimarlık Bölümü
sedatolaci@sdu.edu.tr

ORCID Numarası|ORCID Numbers: 0000-0002-1881-186X

Öz

Ulusal ve uluslararası ölçekte, birçok kurum ve kuruluş tarafından yapılan çalışmalar ve bunların sonucunda ortaya çıkan sözleşmeler, kararlar ve kabuller değerlendirildiğinde, somut ve somut olmayan kültürel mirasın birlikte korunması yaklaşımının vurgulandığı görülmektedir. Bu bakış açısı; somut kültürel miras unsurlarından olan bir alanın/yapının/mekânın/elemanın kendi etrafında oluşan yaşam dinamikleri ile birlikte değerlendirildiğinde bütüncül bir anlam kazandığını, somut/durağan ve zamana karşı durmaya çalışan bir değerden, ritüeller ve uygulamaların devamlılığı ile birlikte değişim ve dönüşümü de ifade eden çok yönlü bir kültür varlığına dönüştüğünü açıklamaktadır. Bu tür bir korumanın sağlanabilmesi için gerekli olan öncelikli basamak, kültür ve yapı çevre arasındaki ilişkilerin ve somut veriler olan değerlerin birlikte ele alınması ve belgelendirilmesidir. Bu hedefi gerçekleştirme amaçlı olarak, çalışma kapsamında örneklem alan olan Antalya ilinin Akseki ilçesine bağlı Çukurköy yerleşiminde, somut/maddi öğeler olarak varlık gösteren söz konusu yapı çevre; üç ana bileşenle ele alınmıştır. Daha önceki süreçte bu bağlamda ele alınmamış olan yerleşimde, farklı somut olmayan kültürel miras (SOKÜM) alanlarına dair birçok unsur tespit edilmiş, bunlar arasında mekânsal ilişkisi kuvvetli ve sayıca belli bir orana sahip olanlar daha detaylı çalışılmıştır. Bunlar; özgün plan düzeni, yapı sistemi ve malzemeleri ile halk mimarisinin nitelikli örneklerini oluşturan “konut yapıları”, üretim alanları olan “pekmezlik/pekmez damı” işlikleri ve yaylarında mevcut olan Yörük yaşantısına dair alanlar/mekânlardır. Yörük yaşam alanları; dinlenme mekânları/alanları ve önemlik/mevsimlik barınma alanı olan obalar olmak üzere iki grupta ele alınmıştır.

Çalışmada yöntem olarak öncelikle arşiv ve literatür taraması daha sonra alan çalışması gerçekleştirilmiştir. Alan çalışmasının önceliğini, yerleşimin ileri gelenleri (yönetimde yer almış kişiler, uzun yıllardır alanın kullanıcısı olan kişiler, yaşça büyük olan kişiler) ile yapılan, sosyokültürel ve ekonomik yapıyı ve bunların mekâna olan yansımalarını anlamaya hedefli kişisel görüşmeler oluşturmuştur. Daha sonra alanlar/mekânlar tespit edilmiş ve bunların belgelendirilmesi işlemine geçilmiştir. Belgelendirmede; somut ve somut olmayan kültürel miras unsurları kapsamında nitelikli bulunan tüm alan/yapı ve mekânlardan, tescilli olup olmadığı ve yapım tarihine bakılmaksızın, özgün işlev ve kırsal özelliklerini hâlen barındıranların tümü ele alınmış, kroki, fotoğraf, adres bilgisi vb. bilgileri içeren yapı fişleri hazırlanmıştır.

Literatür taraması, kişisel görüşmeler ve alan çalışmalarından elde edilen sosyokültürel ve fiziksel verilerin hedef olan bütüncül koruma anlayışı çerçevesinde birlikte değerlendirilmiştir. Somut ve somut olmayan kültürel mirasın etkileşimini gösteren “SOKÜM unsurlarının mekânsal ilişkileri” belirlenmiştir. Tarihsel süreçte yerleşimde var olan somut olmayan kültürel miras alanlarının birçok unsuru, teknolojik gelişmeler, ekonomik nedenler, yerleşim dışına yapılan göçler gibi sebeplerle olumsuz etkilenmiş ve zamanla bozulmaya uğramıştır. Süreç içerisinde tükenme ihtimali ile karşı karşıya kalacak olan bu unsurlar ve ilişkili mekânlarının tespit ve belgeleme çalışmalarının birlikte yapılması, bütüncül koruma bağlamında önemli olan bir basamağı oluşturacaktır.

Anahtar Kelimeler: Somut Olmayan Kültürel Miras, Somut Kültürel Miras, Pekmezlik, Yayla Kültürü, Akseki/Çukurköy**Abstract**

When the studies carried out by many institutions and organizations on the national and international scale, and the contracts, decisions and acceptance resulting from these, are evaluated, it is seen that the approach to preserve tangible and intangible cultural heritage together. When an area / building / space / element, which is one of the cultural heritage elements, is evaluated together with the dynamics of life formed around it, it gains a holistic meaning. When evaluated in this way, it transforms from a tangible / stationary and durability value to a multidimensional cultural entity that expresses change and transformation along with the continuity of rituals and practices. The priority step required for the provision of such protection is the co-evaluation and documentation of the relations between culture and the structured environment and the values that are concrete data. For the purpose of achieving this goal, the built environment, which exists as concrete elements in the Çukurköy settlement of Akseki district of Antalya province, which is a sample within the scope of the study; it is dealt with three main components. In the settlement, which was not addressed in this context in the previous process, many elements related to different intangible cultural heritage areas were identified, among them, those with a strong spatial relationship and a certain number of numbers were studied in more detail. First of these three components, "dwellings", which constitute qualified examples of folk architecture with their original

¹ Çalışma, “Somut ve Somut Olmayan Kültürel Miras Kapsamında Antalya Akseki Çukurköy’ün Değerlendirmesi” isimli yüksek lisans tez bilgileri ile üretilmiştir.

plan layout, construction system and materials, second one is molasses/ molasses workshops which are their production areas/places. Last one is the nomadic habitats and seasonal settlements.

As a method in the study, firstly archive and literature review and then field study were carried out. The priority of the field study is to establish personal talks with the leaders of the settlement (people who have been in the management, people who have been the users of the field for many years, those who are older), and aim to understand the sociocultural and economic structure and their reflections on the space. Then the areas/spaces were identified and the process of documenting them was started. On documentation; all areas/buildings and spaces qualified within the scope of tangible and intangible cultural heritage elements, regardless of whether they are registered and the date of construction, all those who still hold their original functions and rural features have been prepared as building slips which includes sketch, photograph, address information, etc.

In this study, the sociocultural and physical data obtained from the literature review, personal conversations and field studies were evaluated within the scope of holistic protection approach. The spatial relationships of intangible cultural heritage elements, which show the interaction of tangible and intangible cultural heritage, have been determined. Many elements of the intangible cultural heritage existing in the settlement in the historical process have been adversely affected by reasons such as technological developments, economic reasons, and immigration to out of the settlement and have deteriorated over time. Making detection and documentation of these elements and their associated spaces together, will be an important step in the context of holistic protection.

Keywords

Intangible Cultural Heritage, Tangible Cultural Heritage, Molasses, Plateau Culture, Akseki/Çukurköy.

Giriş

Kültürel miras, insanların binlerce yıllık yaşam tecrübesi içerisinde biriktirip geliştirdiği zenginlikler bütünü olarak tanımlanmış olup somut ve somut olmayan kültürel miras (SOKÜM) kavramlarını kapsamaktadır. Somut ve somut olmayan kültürel miras kavramları UNESCO (Birleşmiş Milletler Eğitim, Bilim ve Kültür Kurumu)'nun bu konudaki çalışmalarıyla ortaya çıkmıştır². Taşınır ve taşınmaz kültür varlıkları “somut” kültürel miraslar olarak tanımlanmış olup, taşınır kültür varlıklarına, sikkeler, el yazma kitaplar, gravürler; taşınmaz kültürel miraslara, yapılar, yapı grupları, anıtlar örnek verilebilir. Somut olmayan kültürel miras kavramı ise Hacettepe Üniversitesi Tarihi ve Kültürel Mirası Araştırma Merkezi (HÜTKAM) tarafından, insanların toplu halde ya da bireysel olarak önceki kuşaklardan edindikleri deneyimler, uygulamalar olarak tanımlanmış ve bu uygulamaların gelenekler, sözlü anlatımlar, inanışlar, ritüeller ile bunlara bağlı alet ve kültürel mekânlar olarak açıklanmıştır³. Söz konusu iki tanımın bütüncül koruma anlayışı çerçevesinde bir arada değerlendirilmesiyle somut ve somut olmayan kültürel miras kavramlarının önemli ortak noktalarından bir tanesinin en alt mimari ölçekte “mekân”, işlev ya da gerçekleşen unsura bağlı olarak da açık, kapalı ve yarı açık olmak üzere “alan” olduğu açıkça ortaya çıkmaktadır. Öcal Oğuz mekânın kültürel süreklilik ve çeşitlilik açısından büyük önem taşıdığından, mekânlarını kaybeden ve icra edilmeyen kültürlerin yok olmaya başladığından ve aynı zamanda bireyin sorumluluğu yerine mekânın gücüne vurgu yapmanın öneminden söz etmiştir⁴. Bu bağlamda korunması gereken somut olmayan kültürel miras unsurlarının ilişkili oldukları mekânlar/alanlar ile birlikte ele alınmaları gerekliliği açıktır.

Sanayi devrimi sonrası gelişen teknoloji ve kentleşme, kent merkezlerinde olduğu kadar kırsal yerleşmelerde de kendini göstermiş SOKÜM unsurlarının süreç içerisinde yitirilmesine, unutulmasına neden olmuştur. Çalışma örneklem alanı olan Antalya ilinin Akseki ilçesine bağlı Çukurköy yerleşimi de bu süreci yaşamış ve hâlen yaşamaktadır. Yerleşimin kimliğini oluşturan, yöreye has toplumsal, kültürel, iklimsel ve coğrafi özellikler ile ortaya çıkan unsurlar ve bunlara bağlı gelişim gösteren mekânlar/alanlar zamanla işlevselliğini yitirmiş ve belgelenmesine ihtiyaç duyulacak seviyede azalmıştır.

1. Çalışmanın Amacı ve Metod

Bütüncül koruma yaklaşımı çerçevesinde unsurların yok olma sürecinin birbirini tetikleyeceği düşüncesi ile hazırlanan çalışmanın, gelecek nesillerin kültürel mirasımızı doğru bir şekilde algılaması, bu konuda

² Oğuz, 2013.

³ HÜTKAM, 2019.

⁴ Oğuz, 2007.

bilinçlenmesi, günümüze kadar ulaşabilen unsurların tüm yönleriyle tespit edilmesi, ileride aynı kaygı ile gerçekleştirilecek olan tüm bilimsel ve sosyal çalışmalara altlık oluşturması hedeflenmiştir.

Örnek alan olan Çukurköy yerleşiminde, halk mimarisinin ürünleri olarak değerlendirilmesi gereken barınma yapılarının, mevcut olan SOKÜM unsurlarının ve bunların ilişkili olduğu mekânların/alanların, belgelendirme işlemi için tespit edilmesi ve detaylı bir şekilde çalışılması korumanın birincil basamağını oluşturmaktadır.

Literatür tarama ve alan çalışması yöntemin önemli iki ayağını oluşturmaktadır. Yapılar için konum belirlenmesi, yapı bilgi fişlerinin oluşturulması ve bunun için gerekli olan fotoğraflama, krokilendirme, adres ve yapıya ilişkin bilgilerin derlenmesi ve kişisel görüşmeler alan çalışmasının parçalarını oluşturmuştur.

Geleneksel yapıım yöntemleri ile inşa edilen konutlar, üretilen ürünler ve üretim mekânları yalnız birkaç örnek üzerinden değil yerleşimin tümünün taranması ile belgelendirilmiştir. Yerleşimde bulunan konut yapıları, SOKÜM mekânları ve yayla kültürünün devam ettirildiği bölgelerde, harita üzerinden konum belirlemesi yapılmıştır. Kişilerin yaşam hikâyeleri dinlenerek en az 3 kaynaktan edinilen bilgiler metne dönüştürülmüştür. Yerleşim alanında aralıklı olarak konaklanarak katılımcı gözlemcilik yöntemi ile elde edilen tüm veriler, fiziksel veriler ile birlikte çalışma kapsamında değerlendirilmiştir.

2. Çukurköy Mahallesi Hakkında Bilgi

Çukurköy, Antalya ilinin Akseki İlçesine bağlı bulunan 48 adet mahalleden bir tanesidir. Yerleşimin 2012 yılında köy tüzel kişiliği kaldırılmış mahalle olarak adlandırılmaya başlanmıştır. Etrafı dağlarla çevrili ve topografik olarak “çukur” denilebilecek bir alanda yer alan (Şekil 1) Çukurköy Mahallesi'nin rakımı 800 m. olarak bilinmektedir⁵. Engebeli olmasından dolayı ekim dikim alanları sınırlı olan yerleşimin tarımsal faaliyetleri arasında “bağcılık” önemli yer tutmaktadır. Konumu itibarıyla hayvancılığa daha elverişlidir.



Şekil 1. Çukurköy Mahallesi (Akkaya, 2019)

Çukurköy'ün eski adı Helence'de (Antik Yunan dili) bolluk ve bereket anlamına gelen “Efteşe” olarak bilinmekte, kuruluş tarihinin kesin olmamakla birlikte Roma İmparatorluğu Dönemi'ne kadar dayandığı düşünülmektedir⁶. Çukurköy Mahallesi'nin batısında, Asar Mevki denilen tepelik bölgede antik bir yerleşime ait kalıntılar bulunmaktadır (Şekil 2). Asar'da yer alan basamaklı kaya anıtının Kybele tapınımı ile ilgili olduğundan ve tahribata uğramış kalıntıların küçük bir tapınak izlenimi verdiğinden söz edilmektedir⁷. Asar tepesinden aşağıya doğru inildikçe bitki örtüsü arasında yapı kalıntılarının devam ettiği gözlemlenmiştir.

⁵ Demircan, 2016.

⁶ Enhoş, 1974.

⁷ Yılmaz ve Doğanay, 2012.



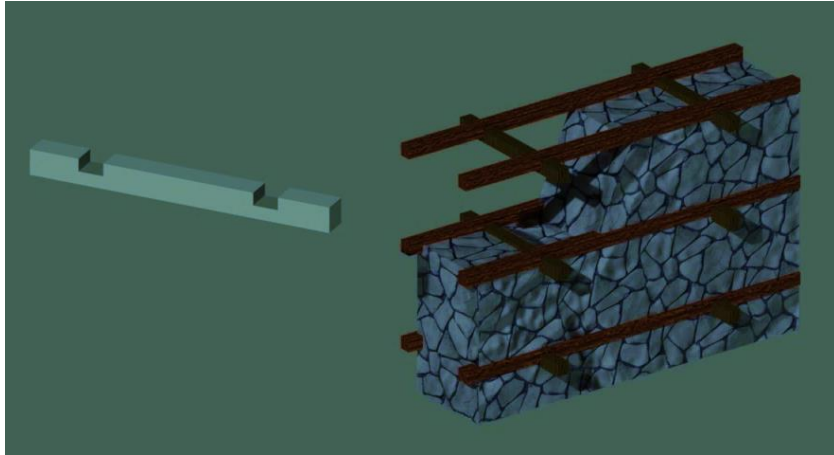
Şekil 2. Asar tepesindeki kalıntılar (Akkaya, 2019)

Çukurköy Mahallesi'nin içinde bulunduğu bölgede yer alan geleneksel yapıların; halk mimarisi olarak değerlendirilebilecek geleneklerle kurgulanmış, doğal malzeme ve yöresel yapı tekniği ile inşa edilmiş olduğu tespit edilmiştir.

3. Çukurköy Mahallesi Sivil Mimari Özellikleri

Yerleşimde, barınma ihtiyacına yönelik inşa edilmiş olan konutlar, mahalleye bağlı yaylada yer alan obalar ve işlik olarak kullanılan pekmez damları sivil mimari yapıların önemli bir bölümünü oluşturmaktadır. Bu yapılar kullanılan malzeme ve yapım tekniği açısından benzerlik göstermekte, kendi içlerinde tipolojik verilere sahip olmalarının yanı sıra bütünsel olarak değerlendirildiklerinde ortak bir belleğin unsuru oldukları gözlemlenmektedir.

Mahallede yer alan geleneksel yapılar taş ve ahşap malzeme kullanılarak inşa edilmiştir. Yapının ahşap taşıyıcı sistemini oluşturan önemli elemanlar düğme ve hatıllardır. Kısa ahşap parçalar olan “düğme”lerin iki ucundan 10-15cm. dışarıda kalacak şekilde gedikler açılarak bu gediklere hatılların yerleştirilip çivilenmesi ile sabitlenmektedir (Şekil 3). Kullanılan ahşap yapı malzemelerinin cephe üzerindeki görüntüsü üzerinden bu yapılar “düğmeli” olarak adlandırılmıştır.



Şekil 3. Düğme üzerinde açılan gedikler ve taş duvar yapısı içerisinde hatıl, düğme örgüsü (Akkaya, 2018)

Bu yapı elemanlarından “düğme”nin uzunluğu yaklaşık bir metre olup, hatıllar yapı boyunca devam ettirildiği için uzunlukları kullanıldığı alana göre değişiklik göstermektedir. Taşıyıcı sistemi oluşturan düğme ve hatıllar için ardıç ve sedir ağaçlarının kullanımı tercih edilmiştir. Düğme ve hatılın birleşmesiyle oluşan bu çerçeve sistemin depreme ve diğer doğa olaylarına dayanıklı olduğu, en az 70 cm. kalınlığa sahip olan duvar elemanlarının bozulmaya uğraması durumunda bile ahşap iskeletin direnç

gösterdiği bilinmektedir. Bu geleneksel yapı sistemi konutlarda, pekmezliklerde ve mahalleye bağlı Morca Yaylası obalarında da kullanılmıştır (Şekil 4).

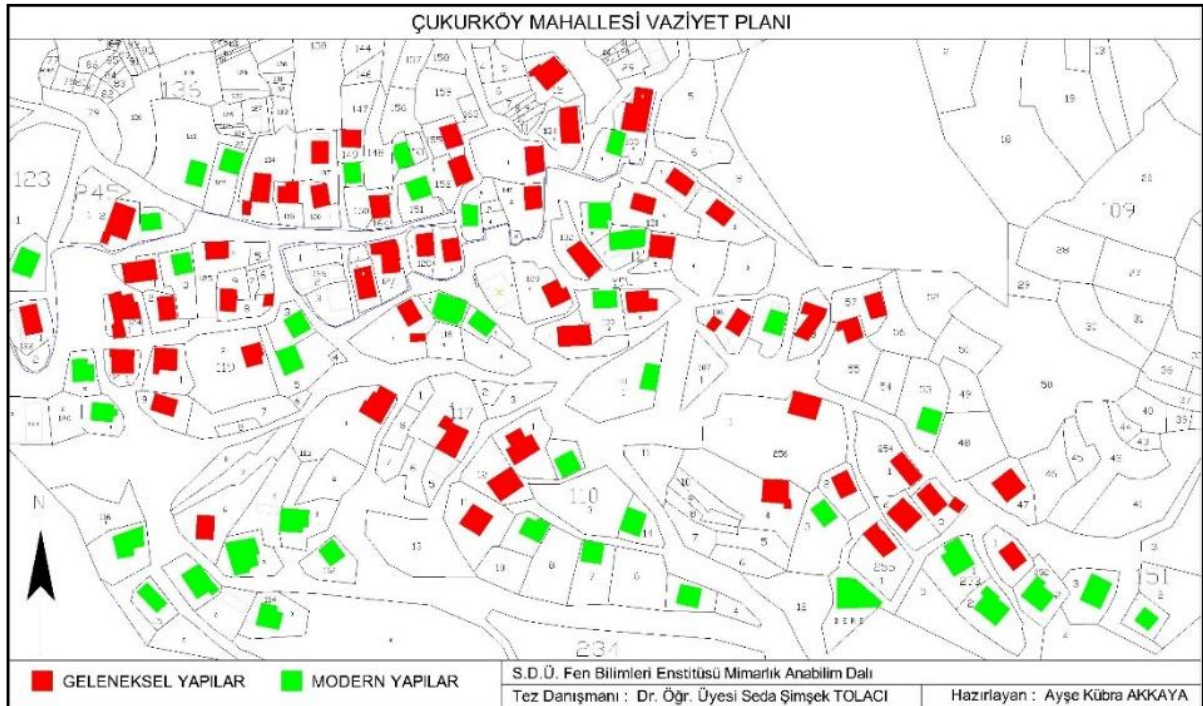


Şekil 4. Düğmeli yapı örneği (Akkaya, 2019)

3.1. Konut Yapıları

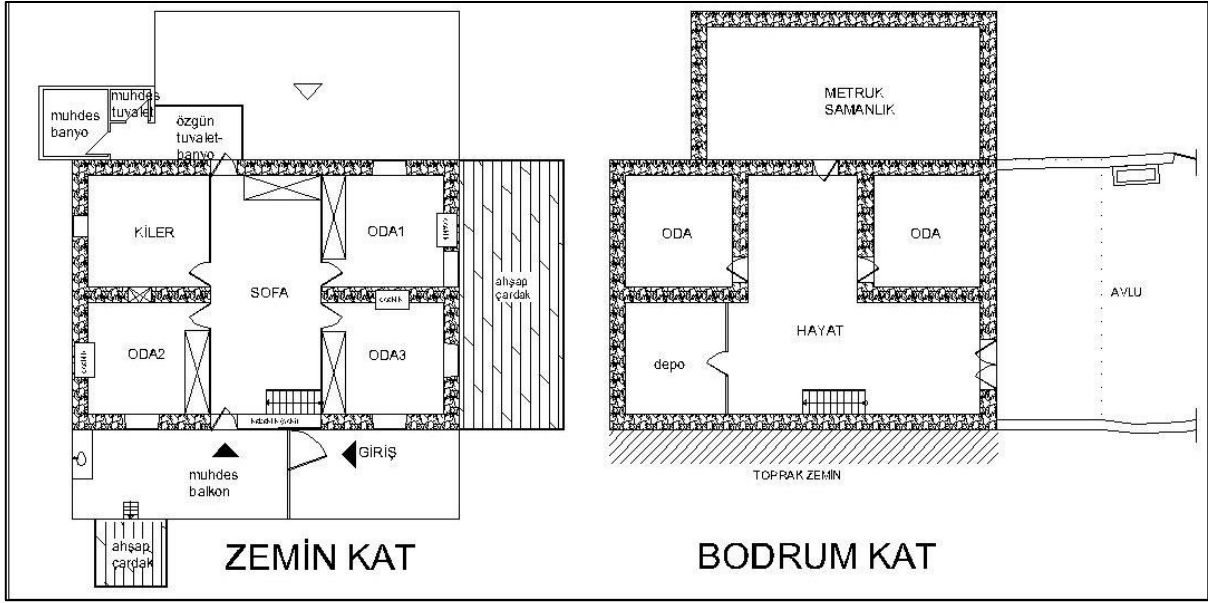
Mahalle genelindeki konutların yapı malzemesi, plan kurguları, mekânsal bölümleri ve özgün detayları bağlamında ortak bir kültürün ürünü olduğu kanısına varılmış ve mimari bir tipoloji oluşturduğu gözlemlenmiştir. Konutlar inşa edilirken yerel imkânlar ve yapı malzemelerinin kullanıldığı, yerel kültürün mekânsal bölümler ve özgün detaylar üzerindeki etkisi açıkça görülmüştür.

Çukurköy Mahallesi'nde yapılan alan çalışmasında yerleşimde yer alan 110 konuttan 58'inin geleneksel yapı olduğu tespit edilmiş, modern yapıların daha çok yerleşimin güney yönünde ve merkezden uzaklaştığı alanlarda inşa edildiği görülmüştür (Şekil 5).



Şekil 5. Çukurköy Mahallesi geleneksel ve modern yapıları gösteren yerleşim planı (Akkaya, 2019)

Mahallede yer alan geleneksel konutların plan tespiti yapıldığında, çoğunluğun iç sofalı plan tipinde inşa edildiği belirlenmiştir (Şekil 6). Sofa mekânları tüm geleneksel konutlarda olduğu gibi kırsalda bulunan bu yerleşimde de genel yaşam mekânı ve sirkülasyon işlevini üstlenmiştir.



Şekil 6. Bir çoban evinin kat planları (Akkaya, 2019)

Bölge halkı hayvancılık ile uğraştığı için, yapıların zemin katları hayvan barınağı/ahırı olarak ayrılmış, bu planlama üst katın kolay ısınabilmesini de sağlamıştır. Zemin katın hayvanları birbirinden ayırmak için mekânlara ayrıldığı, bu mekânların içerisinde “döllük” denilen küçük bölmeler oluşturulduğu gözlemlenmiştir. Pencerenin yer almadığı zemin katlarda hava dolaşımının sağlanması amacıyla iç mekânlara sıva işleminin yapılmadığı bilgisine ulaşılmıştır.

Yerleşimdeki geleneksel konutlarda kiler mekânı bulunmakta ve bölgede bu mekânlar “küp odası” olarak adlandırılmaktadır. Konutlarda en az 2 mekânda ocaklık bölümü olduğu, tek ocaklığı olan konutlarda ise ocak elemanının yerini pencere açıklıklarının aldığı tespit edilmiştir. Bazı evlerde 3 odada da ocaklık olduğu gözlemlenmiştir. Bu sayıların nedeni araştırıldığında geleneksel aile düzeni olan ataerkil aile düzeninin bir getirisi olarak, her bir çekirdek aile için bir oda düzenlenmiş olması ile karşılaşmıştır. Bu durum günlük yaşamın önemli parçası olan yeme-içme ve kişisel bakım gereksinimlerini sağlamak üzere kullanılan ocaklığın, kiler işlevli mekânların haricindeki diğer odalarda konumlandırılmasını gerektirmiştir (Şekil 7).



Şekil 7. Ocaklık üstü (yöresel adlandırma “tahtabaş”) (Akkaya, 2019)

Geçmiş yıllarda konutların avlu ve çardak mekânlarına dokuma tezgâhı kurularak, dokumaların üretildiği tespit edilmiş; günümüzde bu zanaatın çeşitli nedenlerle devam ettirilememesi nedeni ile tezgâhların birçoğunun sökülüp kaldırıldığı görülmüştür. Kirmen eğirme, urgan yapma, kilim dokuma, yorgan dikme gibi zanaatların ve el değirmeni ile üretimin yapıldığı mekânların çoğunlukla “çardak” olarak adlandırıldığı öğrenilmiştir. Mekânın güneye yönlendirilmiş bölümünün ise “güneş çardak” olarak isimlendirildiği ve bu alanın süreç içerisinde gelenekselleşmiş olan kışlık yiyeceklerin hazırlanması, kurutulması ve güneşlendirme işlemlerinin yapılması amaçları ile kullanıldığı bilgileri edinilmiştir (Şekil 8).



Şekil 8. Güneş çardak (Akkaya, 2019)

Geleneksel yapıların özgün halinde ıslak hacim mekânının çardaktan ulaşılan, ahşap duvarlarla çevrili, yapıyla bir bütün olarak inşa edilen mekânlar olduğu belirlenmiştir (Şekil 9).



Şekil 9. Islak hacim mekânı (Akkaya, 2019)

Konut yapıları mahalle içerisinde yer alan diğer geleneksel yapılarla ve çevresiyle birlikte değerlendirildiğinde bir doku oluşturduğu görülmektedir. Günümüz sosyo-kültürel ve ekonomik değişimlerin fiziksel yapılarına yansıdığı konutlarda, yeni gereksinimlerin karşılanabilmesi amacıyla farklı yapı malzemeleri kullanılarak değişiklikler yapılmıştır. Başta mekân eklenmesi ve yenilenmesi olmak üzere bu değişiklikler korunmuşluk oranının azalmasına neden olmuştur.





3.2. Pekmez Damları (Pekmezlikler)

Çukurköy Mahallesi’nde yapılan alan çalışmasında yerleşimin çeşitli bölgelerinde geleneksel metotlarla pekmez üretimi yapılan 15 adet “işlik” yapısı tespit edilmiştir. Bu yapılar mülkiyetlerine göre kamusal ve kişisel kullanımda olma özelliği taşımaktadırlar. “Pekmez damı” ya da “pekmezlik” olarak adlandırılan bu işlikler üzüm bağları içerisinde yer almaktadır. Pekmez yapımı sırasında su kullanımına

bölmelerinin genellikle bitişik olarak inşa edildiği, şirahane bölümünün bu iki mekânın önünde ve zemin kotunda konumlandırıldığı görülmüştür. Bu planlamanın kullanım ihtiyacından kaynaklandığı kanısına varılmıştır.

Mahallede tespit edilen on beş pekmez damı detaylı olarak incelenerek plan tipi, taşıyıcı sistemi, çatı örtüsü özellikleri ile mekânsal bölümleri Tablo 1’de gösterilmiştir.

Tablo 1. Çukurköy Mahallesi’nde yer alan pekmezliklerin mimari özellikleri ve mekânsal bölümleri

Pekmezlik Adı	Yapı Görself	Plan Tipi			Taşıyıcı Sistem	Çatı Örtüsü			Yapı Bölümleri										
		L plan tipi	I plan tipi	U plan tipi		Taş yığma	Hatlı taş yığma	Kiremit	Yonga	Sac	Üzüm ahır	Şirahane	Kestirmelik	Kap-kacaklık	Soğutmalık	Ocaklık	Çırakman	Hanay	Suluk
Köy Pekmezliği			X			X			X	X	X	X			X			X	
Ahmet Özkan			X			X	X			X	X	X							
Ahmet Yüksel			X			X		X		X	X	X			X				
Ahmet Aksoy			X			X			X	X	X	X			X			X	



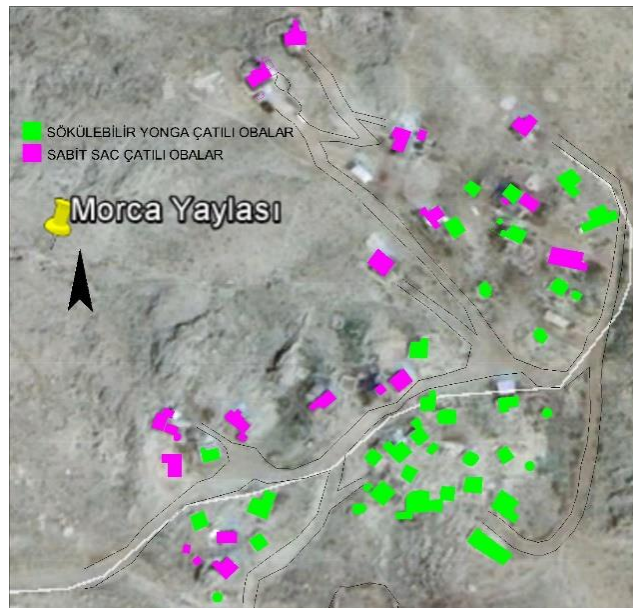
Şekil 12. Çukurköy Mahallesi ile Morca Yaylası arasında kullanılan dinlenme mekânlarının konumları ve ilişkileri(Akkaya, 2019)

Bu alanlar üzerinde de yaylada yer alan yapılarla benzerlik gösteren barınma işlevli yapılar inşa edilmiştir. Günümüzde metruk durumda bulunan bu yapıların yığma taş sistemle ve “yonga” olarak adlandırılan ve ahşap parçalardan oluşan çatı sistemi uygulanmaktadır (Şekil 13). Kışın yoğun kar yağışından etkilenmemek ve mekânların yıkılmasını önlemek amacıyla sökülen yongalar mekân içerisine düzgün bir şekilde yerleştirilmekte, yazın yaylaya çıkıldığında tekrar çatı örtüsü düzenine getirilmektedir. Yakın mesafede, Salamut Yaylası’nda sabit çatı sistemi olarak karşılaşılan bu sistemin literatürde bir örneğiyle karşılaşılmadığı için, yöreye has bir sistem olduğu düşünülmektedir.



Şekil 13. Salamut Yaylası’nda bir obanın yongalı çatısı (Akkaya, 2019)

Bazı geleneksel obalarda, alüminyum malzemeden oluşan sabit çatı sistemleri uygulanmıştır. Tablo 2’de verilen bilgiler doğrultusunda yaylada yer alan 42 geleneksel obadan sadece 9 tanesinin sabit çatı uygulamasına geçtiği tespit edilmiştir. Şekil 14’te vaziyet planı üzerinde yapıların çatı sistemleri gösterilmiştir.



Şekil 14. Morca Yaylası vaziyet planı üzerinde çatı sistemleri gösterimi (Akkaya, 2019)

Bu dinlenme mekânları üzerinde kullanılmadığından metruk duruma gelmiş çok sayıda yapı kalıntıları bulunmaktadır. Şekil 15'te Çataloluk mevkinde yer alan metruk bir yapı örneklenmiştir.

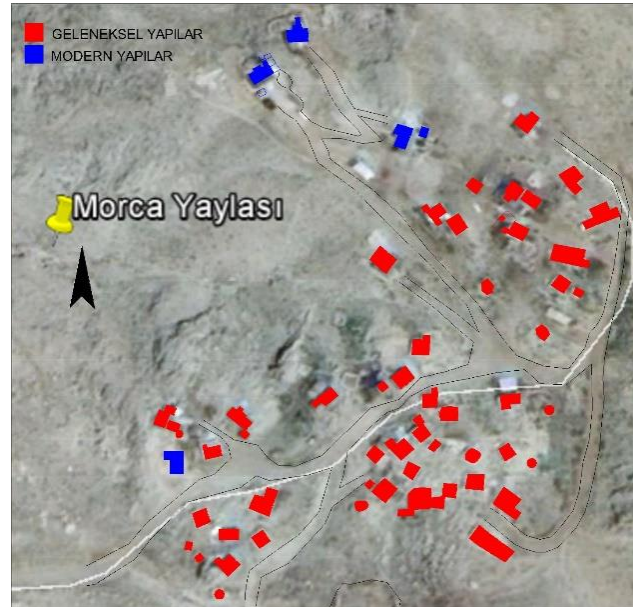


Şekil 15. Çataloluk mevkinde yer alan metruk yapı

Yaylaya araç yolunun açılması ve günümüzde yayla göçünün yaya olarak yapılmamasından dolayı bu mekânlar zamanla işlevini yitirmiştir.

3.3.2. Barınma İşlevli Dönemlik Yapılar/ Yayla Obaları

Morca yaylasında barınma işlevli kullanılan ve mahalle halkı tarafından “oba” diye adlandırılan 46 adet yapı ve yapı grubu tespit edilmiştir. Bu yapıların 42 tanesinin geleneksel yöntemlerle, 4 tanesinin modern malzeme ve yapım sistemleri ile inşa edildiği tespit edilmiştir (Şekil 16).



Şekil 16. Morca yaylası geleneksel ve modern yapılar (Akkaya, 2019)

Morca Yaylası'nda bulunan kırsal mimari yapılarının geleneksel yöntemlerle inşa edilmiş olan yığma taş duvar ya da ahşap hatıllı taş duvardan inşa edildiği görülmüştür (Şekil 17).



Şekil 17. Morca Yaylası'nda geleneksel bir yapı örneği

Yayla obaları genellikle 20-30 m² genişliğinde tek oda şeklinde inşa edilmiştir. Zeminleri genellikle toprak malzemeli olarak bırakılmış, bazı obalarda ise ahşap zemin kullanılmıştır. Geleneksel obalarda pencere açıklığı bulunmamaktadır. Taşıyıcı sistemin yardımcı elemanları ahşap malzemedен imal edilmektedir. Obaların girişi doğu ya da güneye yönlendirilmiştir.

Geleneksel yapılarda obaların içerisinde tulukluk, ocaklık, gözlük (duvar nişleri), pırtılık (yatakılık) gibi tefriş elemanları tespit edilmiş, çoban obalarında ise obalara eklenti olarak ardiye/depo mekânlarının yer aldığı gözlemlenmiştir. Bu mekânsal bölümler yapıların özgün bileşenlerini oluşturmuş kimliklerinin bir parçası olmuştur. Bazı obaların kendine ait ağıl, çardak (hanay) vb. mekânları ve su kuyusu mevcut olup, tuvalet/hela mekânları obaların dışında yer almaktadır. Yaylada yer alan obaların taşıyıcı sistemleri, çatı örtüleri ile mekânsal bölümlerin kullanım yoğunlukları farklılık göstermektedir (Tablo 2).

Tablo 2. Morca Yaylası obalarının mimari özelliklerini ve kullanım durumları

Oba Adı	Taşıyıcı sistem				Çatı Örtüsü		Kullanım Durumu			Mekânsal Bölümleri									
	Hatlıl Yığma Taş	Yığma Taş	Betonarme	Ahşap duvar+ sac kaplama	Sökülebilir yonga çatı	Sabit sac çatı	Mesken	Metruk	Ağıl	Ocaklık	Tulukluk	Pırtılık	Gözlük	Ardiye	Hanay	Kuyu	Ağıl	Tuvalet	Kar teknesi
Mehmet Ali Aksoy	x				x		x			x	x	x	x		x		x	x	
Hasan Yüksel	x				x		x				x	x	x					x	
Halil Yüksel		x			Ç Ü L		x			x		x							
Mustafa Yılmaz	x				x		x			x	x	x	x		x	x	x	x	
Mustafa Yüksel		x			x		x			x	x	x	x	x	x		x	x	
Hikmet Yüksel	x				x		x					x	x	x	x			x	x
Hüseyin Yüksel		x			x		x			x	x	x	x	x	x			x	x
Mesut Kara	x				x		x				x	x		x	x			x	
Mehmet Koçak	x				x		x					x	x						x
Metin Yüksel	x				x		x			x	x	x	x	x	x				
Hasan Aksoy		x			x		x			x		x	x					x	x
Mehmet Yılmaz	x				x		x			x	x	x	x		x			x	
Mustafa Tezcan	x				x		x			x	x	x	x					x	
Ali Kara	x				x		x			x	x	x		x	x		x	x	x
Mehmet Ali Erdoğan		x			x		x			x	x	x						x	
Murat Yüksel	x				x		x			x	x	x	x						

Somut ve Somut Olmayan Kültürel Miras Üzerine: Antalya Akseki Çukurköy

Gürkan Dönmez				x		x	x			GİRİLEMEDİ
Hasan Kara	x					x	x			GİRİLEMEDİ
Ali Aksoy		x				x	x			GİRİLEMEDİ
Ali Aksoy (Eski)		x		x				x		METRUK
Mustafa Akça		x				x	x			GİRİLEMEDİ
Ali Şahin	x					x	x			GİRİLEMEDİ
Sadık Kara		x				x	x			GİRİLEMEDİ
Ahmet Akaydın			x			x	x			GİRİLEMEDİ
Zeki Ak			x			x	x			GİRİLEMEDİ
Hasan Duran			x			x	x			GİRİLEMEDİ
Kemal Kara		x				x	x			GİRİLEMEDİ
Rafet Yüksel		x				x	x			GİRİLEMEDİ
Mehmet Ak		x		x				x		METRUK
Ahmet Ali Ak		x		x				x		METRUK
Hüseyin, Ali, Ahmet Yüksel		x		x				x		METRUK
Mehmet Özkan		x		x				x		METRUK
Fatma Kara		x		x				x		METRUK
Halil İbrahim Akaydın	x			x				x		METRUK
Musa Şahin		x		x					x	METRUK
Mehmet Erdoğan		x		x				x		METRUK
Veli Dönmez		x		x				x		METRUK
Ahmet Özkan		x		x				x		METRUK
Mehmet Kara		x		x				x		METRUK
Mehmet Şahin		x		x				x		METRUK

Ali Erdoğan	x					x	x			GİRİLEMEDİ
İbrahim Yüksek	x					x	x			GİRİLEMEDİ
Hüseyin Akça		x			x			x		METRUK
Halil Kara		x			x			x		METRUK
Abdullah Arslan		x			x			x		METRUK
Hasan Kurnaz		x			x			x		METRUK

Tablo 2’de verilen bilgiler bir bütün olarak değerlendirildiğinde; yaylada yer alan 46 obanın 16 adedinin geleneksel ve yonga çatılı, 9 adedinin geleneksel ve sabit çatılı yapılar olduğu tespit edilmiştir. Yalnız 4 adet oba modern yapılardan oluşmakta, metruk durumda olan 17 obanın 2 tanesi farklı obalar tarafından ağıl işlevi ile kullanılmaktadır.

4. Çukurköy Mahallesi’nde Yer Alan SOKÜM Unsurları ve Mekânsal İlişkileri

Çukurköy Mahallesi’nde yürütülen çalışmalar neticesinde yerleşime ait somut olmayan kültürel miras öğeleri tespit edilmiş ve incelenmiştir. Gerçekleştirilen ön çalışmalar kapsamında, el sanatları geleneğinde dokumacılık, kirmen eğirme, urgan ve sepet yapımına ve bu zanaatlar için gerekli olan aletlere, Yörük yaşantısı kapsamında; keçi kılından yapılmış kilimlere (çul), çuvallara, çaput ve iplikten yapılmış kilimlere, gösteri sanatları alanında; geleneksel oyunlarının kaşıkla oynandığı bilgisine, doğa ve evrenle ilgili bilgi ve uygulamalarda ise; değirmen kültürü olduğu bilgisine ulaşılmıştır. Toplumsal uygulamalar alanında; yağmur duası, düğün geleneği, doğum- ölüm ritüelleri ve batıl inançlar, yeme içme kültüründe ise; pekmez yapım geleneği ve geleneksel yemekler tespit edilmiştir.

Çukurköy Mahallesi’nde dokumacılığın devam ettiği zamanlarda, keçi kılı ve koyun yününden üretilen ipliklerle dokuma yapılan çukur ve ıstar tezgâhları, yeterli ışık alan yarı açık mekânlar olan çardak ve avluya kurulmuştur. Sonraki zamanlarda mahalleye getirilen büyük tezgâhlarda ipli dokumalar yapılmış, bu tezgâhlar çardaklara kurulmuştur. Günümüzde dokumacılık geleneği önemini yitirmiş, birçok dokuma tezgâhi sökülerek kaldırılmıştır. Mahallede yapılan alan çalışmasında birkaç evde kurulu olarak kalan ıstar tezgâhına rastlanmıştır. Günümüzde hayvancılığın azalması ve hatta yok olması, dokuma kültürünü etkilemiş, bununla beraber kirmen eğirme, kolan dokuma ve urgan yapımı da son bulmuştur. Kullanım alanına yönelik çıkan modern malzemeler bu durumun destekçisi olmuştur.

Çukurköy Mahallesi’nde doğa ve evren ile ilgili bilgi ve uygulamalar alanında değirmen kültürü olduğu tespit edilmiş; el değirmenleri ve su değirmenleri bu unsur altında incelenmiştir. El değirmenleri taşınabilir olduğundan sabit bir mekânları bulunmamaktadır. Yeterli ışık alması ve geniş, düz bir alana sahip olması nedeniyle genellikle meskenlerin çardakları bu iş için kullanılmaktadır. Tarihsel bir sürekliliğe sahip olan el değirmeni öğütme işlemleri günümüzde az da olsa devam ettirilmektedir. Mahallede iki su değirmeni yer aldığı ve bu iki değirmenin 1940’lı yıllarda mahalleyi çevreleyen dere kenarlarına inşa edildiği, Aşağı ve Yukarı Değirmen olarak adlandırıldığı bilinmektedir. Elektrikle çalışan değirmenlerin açılması, kırsal bölgelerdeki değirmenlerin işleyişini olumsuz etkilemiş ve geçerliliğini yitirmesine neden olmuştur. Yukarı Değirmen yakın zamanlara kadar çalışmış fakat o da elektrikle çalışan değirmenlere karşı duramamış, bakımsızlık ve doğa koşullarının olumsuz etkisi nedeniyle taşıyıcı niteliğini yitirmiş ve ahşap çatısı yapının içine çökmüştür. Aşağı Değirmen ise daha önce yıkılmış ve yağmalanmıştır. Bu değirmenin yeri, kalıntılardan güçlkle tespit edilmiştir. Sonuç olarak; köy yollarının açılması, elektrikle çalışan değirmenlerin öne çıkması, köylerde buğday ekiminin azalması ve un fabrikalarında üretilen unların köylerde satılması gibi nedenler kırsaldaki su değirmenlerinin işleyişine son vermiştir.

Çukurköy’de toplumsal uygulamalar alanında doğum, ölüm, düğün gibi geçiş dönemleri ile ilgili inançlar, yağmur duası inancı ve batıl inançlar olduğu görülmüştür. Yağmur duası töreni Çukurköy’ün

2-2.5 km kuzeybatısında bulunan; Moğru, Kocaorman, Gündoğdu ve Öksevi bölgeleri arasında yer alan Dedecik Taşı mevkisinde yapılmaktadır. Düzlük bir araziye sahip olan Dedecik Taşı bölgesi, mahallenin tam karşısında yer almakta ve bütün evlerden görülmektedir. Dedecik taşının zirvesinde taşlarla çevrili belli belirsiz iki mezar bulunmaktadır. Mahalle halkı bu mezarların ermiş iki dedeye ait olduğuna inandığından bu bölgeyi “Dedecik Taşı” olarak adlandırmıştır. Yağmur duası hazırlıkları imece usulü yapılmaktadır. Çukurköy’de en son 26 yıl önce yağmur duası yapılmıştır. Edinilen bilgiler dâhilinde Hayri Yılmaz’a ve Ali Aksoy’a göre yağmur duası yapıldığında o yıl hiç kuraklık yaşanmamaktadır (Hayri Yılmaz, kişisel görüşme, 17 Eylül 2018) (Ali Aksoy, kişisel görüşme, 22 Eylül 2018).

Toplumsal uygulamalardan olan düğün geleneği içinde sırasıyla kız isteme, söz, nişan, kına ve düğün ritüelleri yer almaktadır. Düğün sırasında, öncesi ve sonrasında yapılan ritüellere rastlanmıştır. Düğün geleneği öncesinde oku dağıtma, kutnu kesme ve çeyiz hazırlama, düğün odununa gitme, buğday dövme, düğün ekmeği pişirme ritüelleri olduğu tespit edilmiştir. Düğün sonrasında ise helva tabağı dağıtma ve el ağartması adetleri olduğu bilgisine ulaşılmıştır. Üç gün boyunca süren düğünlerde, düğün mekânları mevsime göre değişmiş, Aşağı ve Yukarı harman yeri açık alan; köy odası kapalı alan olarak kullanılmıştır. Günümüzde artık köy düğünleri yapılmamakta, bu geleneklerin birçoğu uygulanmamaktadır.

Günümüzde SOKÜM unsurlarından sadece “yeme içme kültürü” ile “yaylacılık” geleneğinin devam ettirildiği tespit edilmiştir. Yeme içme kültürü başlığı altında yer alan, keşkek geleneği için buğday dövme ritüeli gerçekleştirilmektedir. Bu ritüel için köy meydanında yapılış tarihi bilinmeyen, toprağa 70 cm. kadar gömülü dibek taşı kullanılmaktadır. Dibek taşı buğday dövmeğe yarayan içi oyulmuş, sert ve büyükçe bir taştır. Buğday dövme işlemi “soku” denilen aletlerle gerçekleştirilmektedir.

Çukurköy’de yufka ekmeği yapımı yaygın görülmektedir. Geleneksel konutlarda yufka ekmeği yapımı için, ak toprakla sıvanmış ocaklık tefriş elemanları bulunmaktadır. Çukurköy’de yufka ekmeği yapımı toplumsal dayanışmaya örnek olarak görülmekte ve bu kültürel mirasımız yöre halkı tarafından hâlâ devam ettirilmektedir.

Yeme içme kültürü başlığı altında incelenen pekmez yapımı geleneği Çukurköy Mahallesi’nde hâlen devam etmektedir. Mahallede her ailenin pekmez yapacak kadar bağı bulunmaktadır. Üzümlerin toplanıp belli işlemlerden geçirilerek pekmez haline getirilmesi işlemi komşuların yardımıyla yapılmakta ve sosyal dayanışmaya örnek gösterilmektedir. Pekmez yapımı sırasında, öncesinde ve sonrasında uygulanan bir takım ritüeller olduğu gözlemlenmiştir. Pekmez yapımı öncesinde pekmez damlarında onarılabilecek yer varsa onarılmakta, pişirme için gerekli olan odun ve çalılar aylar öncesinden temin edilmekte, pekmez toprağı önceden hazır edilmektedir. Pekmez yapımı sırasında çevreden geçenlere şıra ve pekmez ikramı yapılmaktadır. Pekmez yapımı sonrasında “cuğra” adı verilen sıkılmış üzüm artıklarından sirke ve hayvan yemi yapılmaktadır. Bu geleneksel üretim şekli sonucunda ortaya çıkan cuğranın farklı alanlarda kullanılması bölgede ekolojik üretim yapıldığını göstermektedir.

Yapılan çalışmalarda SOKÜM unsurları kapsamında gerçekleştirilen ritüellerin uygulama sırasında mekânlarla doğrudan ilişki kurduğu görülmüş, bazı ritüellerin uygulanması amacıyla özel mekânlar inşa edildiği gözlemlenmiştir. Çalışmada alana ait derlenen tüm SOKÜM unsurları mekânları ile ilişkilendirilmiştir (Tablo 3).

Tablo 3. Çukurköy Mahallesi SOKÜM unsurlarının mekânlarla ilişkileri

UNSUR	RİTÜEL	MEKÂN	MEKÂNSAL ÖZELLİK
Yeme- İçme Kültürü	Keşkek geleneği	Köy meydanındaki dibek taşı	Yapılış tarihi bilinmeyen, ortak bir belleğin ürünü olan dibek taşı toprağa gömülü sabit bir şekilde konumlandırılmış olup, tek parçadan oyularak imal edilmiştir. Buğday dövme ritüelinde kullanılmaktadır.

	Pekmez yapımı geleneği	Pekmez damı/ Pekmezlik işlikleri	Pekmez yapımı için inşa edilmiş; tipolojiyi oluşturan plan kurgusu, sabit tefriş elemanları ve özgün detayları ile ritüel sırasında kullanım ihtiyacını karşılamaktadır.
	İnce Ekmek Yapımı	Konut içerisindeki ocaklıklar	Konutlarda kiler harici odalarda bulunabilen ocaklıklar, oda duvarının tam ortasında konumlanmış, yaklaşık 100x70 cm. ebatlarında inşa edilmiş bölümlerdir.
Toplumsal Uygulamalar	Düğün geleneği	Köy Odası	Ortak kullanıma ait olan köy odaları; tarihi ya da yeni yapılmış olmasına bakılmadan düğün yemeği ve düğün ritüelinin gerçekleştirildiği büyük ölçekli mekânlardır. Geleneksel köy odası dikdörtgen formulu, birbirinden bağımsız girişi olan iki katlı bir yapıdır. Alt kat hayvan barınağı olarak, üst kat ise toplu ritüeller ve köye gelen misafirler için kullanılmıştır.
Toplumsal Uygulamalar	Yağmur duası	Dedecik taşı	Mahallenin karşısında yer alan bir tepenin zirve noktası olan bu mekânda kutsallık atfedilen iki mezar bulunması önemlidir.
Doğa ve Evrenle İlgili Bilgi ve Uygulamalar	Değirmen Kültürü	Mahallede yer alan Aşağı ve Yukarı Değirmen	Dere kenarına kurulmuş, su ile çalışan un değirmenleri geleneksel yapı malzemesi ve tekniğiyle, 1 oda şeklinde inşa edilmiş olup değirmen bendi, su ambarı ve çarkı bulunmaktadır.
El Sanatları Geleneği	Dokumacılık	Avlu ya da çardak	Meskenlerin yarı açık ve bol ışık alan çardak ve avlu mekânları tercih edilmiştir. İstar ve çukur tezgâhları avluda, büyük dokuma tezgâhları çardaklarda konumlanmıştır.
	Kirmen Eğirme Urgan Yapımı	Çardak	Kirmen eğirme ve urgan yapımı için özel bir mekân gerekliliği duyulmasa da bu tarz el sanatları öğeleri daha çok bol ışık alan çardak mekânında gerçekleştirilmektedir.

Yaylacılık Kültürü	Yayla Göçü	Biladancık, Türbe, Arnavut Yazlığı, Kapı, Çataloluk, Efteşe Suyu, Selam Ağaçları	Su kaynağı bulunması ve ağaçlık alana sahip olmaları, yayla göçü esnasında bu bölgelerin dinlenme mekânları olarak tercih edilmesini sağlamıştır. Çataloluk mevkinde yayla obalarıyla benzerlik gösteren metruk yığma yapı kalıntlarına rastlanmıştır.
	Yaylacılık	Yayla obaları	Yaylada barınma amaçlı inşa edilmiş, plan kurguları, sabit tefriş elemanları ve özgün detayları ile mimari bir tipoloji oluşturan yapılardır.

SOKÜM unsurlarından yaylacılık kültürü Çukurköy’de hâlâ devam ettirilmektedir. Mahalleye ait yayla, 2200 metre rakım ile orman üst sınırı üzerinde kalan Morca Yaylası’dır. Yaylada karasal iklim etkileri görülmektedir. Su kaynağı bulunmamakta, gerekli su ihtiyacı obruklarda ve kuyularda biriken kar suları ile karşılanmaktadır. Morca Yaylası’na göç, yolların kardan açılmasına bağlı olarak mayıs ya da haziran aylarında yapılmaktadır.

Sonuç

Çalışma kapsamında somut ve somut olmayan kültürel mirasın birlikte korunması kaygısıyla Çukurköy'e ait SOKÜM unsurları mekânsal ilişkileri ile birlikte tespit edilmiş; başta barınma gereksinimini karşılama amaçlı inşa edilen konut yapıları olmak üzere, doku oluşturabilir sayısal değerde olan pekmezlikler ve yayla kültürü mekânları olarak gruplandırılarak değerlendirilmiştir. Her bir tanesi için ayrı sonuçlar elde edilmiştir.

Geleneksel ve özgün yöntemler ve yerel malzemeler ile inşa edilmiş oldukları için halk mimarisi kapsamında çalışmaya dâhil edilen konut yapılarının yoğunluğunun, alan içerisinde yer alan diğer geleneksel yapılarla ve çevresiyle birlikte değerlendirildiğinde hâlen bir geleneksel dokudan söz etmenin mümkün olduğu gözlenmiştir. Çukurköy Mahallesi'nde geleneksel konutlar, mahalle genelindeki konutların %53'ünü oluşturmaktadır. Geleneksel konut yapıların %5'inin tamamen özgünlüğünü koruduğu; %95'inin ise betonarme ıslak hacim, balkon ve mutfak mekânı, çatı ve muhdes giriş alanı/kapısı ekleme gibi işlemlerle farklı oranlarda bozulmaya uğradığı tespit edilmiştir. Sonradan inşa edilen modern yapıların geleneksel yapıların sayısına yaklaşmış olması, mahallenin mimari dokusunun ve karakteristik özelliklerini taşıyan mimari kimliğinin hızla bozulacağını, zamanla yok olma sürecine gireceğini işaret etmektedir. Özgün olmayan yapı malzemesi kullanımı ile gerçekleştirilen değişiklikler de mevcut geleneksel yapıların korunmuşluk durumlarının düşmesine neden olmaktadır.

Yerleşim, somut olmayan kültürel miras unsurları kapsamında değerlendirildiğinde birçok farklı alanda çok sayıda unsur (ince ekmek yapımı, dokuma zanaatı, yağmur duası vb.) tespit edilmiştir. Bunlar arasında yeme içme kültürünün unsuru olan pekmez yapım geleneği, sürdürüldüğü ve günümüzde hâlen aynı işlevle kullanımının (oranın düşmesi ile birlikte) devam ettiği özgün mekânları olan pekmezlikler/pekmez damları kapsamında ele alınmıştır. Mahallede farklı konumlarda 15 adet pekmezlik ışığı tespit edilmiştir. Bu yapılar plan kurguları, sabit tefriş elemanları, yerleşim düzeni, özgün detayları, yapı malzemeleri ve işlevsel özellikleri ile birlikte değerlendirildiğinde, kendi içinde mimari bir tipoloji oluşturduğu gözlemlenmiştir. Pekmez yapım geleneği günümüzde devam ettirmekle birlikte süreç içerisinde ışık yapılarında da bozulmalar meydana gelmiştir.

Çukurköy Mahallesi'nde yaylacılık geleneği de hâlâ sürdürülmekte olup, yaylaya ulaşım eskisi gibi yaya olarak değil taşıtlar aracılığıyla sağlanmaktadır. Yayla genelinde yer alan geleneksel obalar, çevreleri ile birlikte değerlendirildiğinde pekmezlik ışıklarında olduğu gibi bu alanda da mimari bir tipolojiden ve yanı sıra özgün yapım sistemi ve mimari elemanlardan söz etmek mümkündür. Çalışmada yapılan gözlemsel değerlendirme, yerleşimden yaylalara sıçrayan modern yapıların sayılarının artmasının, kırsal ve özgün mimari özellikler taşıyan bu dokunun bozulmasına neden olacağı yönündedir.

Tüm bu sosyal ve fiziksel değerlendirmelerin sonucunda, farklı işlevleri barındıran yerleşimde, nitelikli olan yapıların ve oluşturdukları dokuların yasal anlamda acilen koruma altına alınması ve sürekliliğin sağlanmasının kültürel mirasımızın korunması bağlamında büyük önem taşıdığı fikrine ulaşılmıştır. Koruma sürecinin bireyden başladığı görüşü ile ilk olarak mahalle halkının bilinçlendirilmesi gerekmektedir. Yaşam sürdürdükleri alanın niteliği, fiziksel ve sosyal kıymeti kullanıcıya aktarılmalıdır. Yeni yapı inşası sürecinde gelenekselden uzaklaşmamak; somut kültürel mirasın korunma kaygısının yanı sıra, geleneksel yapı ustalarını, kullandıkları malzemeleri ve yöntemlerini desteklemek anlamına gelmesi dolayısı ile SOKÜM bağlamında da büyük önem taşımaktadır. Bu bağlamda alan yalnızca yapılar bazında değil sosyal yaşam pratikleri ile birlikte bir bütün olarak ele alınmalı, bölgede yaşayan kişilerin çıkarları garanti altına alınarak, özgün yaşayış biçimleri devam ettirilmelidir.

Kaynakça

Akkaya, A. K.(2018– 2020). Çizim ve Fotoğraf Albümü.

Demircan, M.(15 Haziran 2016). Akseki – Zehra'nın Müzesi, Akseki Çukurköy Köyü <<https://mursidindemircan.com/2016/06/zehranin-muzesi-cukurkoy-koyu-akseki-antalya/>> Erişim: 03.01.2019.

Enhoş, M.(1974). Akseki ve Aksekililer. İstanbul: Hüsnütabiat Matbaası.

HÜTKAM. Hacettepe Üniversitesi Tarihi ve Kültürel Mirası Araştırma Merkezi (HÜTKAM) http://www.hutkam.hacettepe.edu.tr/hutkam_amac.pdf , Erişim: 10.06.2019.

Oğuz, Ö.(2007). Folklor ve Kültürel Mekân. Milli Folklor, 76, 30-32.

Oğuz, Ö. (2013). Terim Olarak Somut Olmayan Kültürel Miras. Milli folklor, 100, 5-13.

Yılmaz, M. ve Doğanay, O. (2013). Akseki, İbradı ve Gündoğmuş (Antalya) Çevresi Arkeolojik Çalışmaları. Bilal Söğüt (Ed.), Stratonikeia'dan Lagina'ya Adil Tırpan Armağanı. s:701-717. İstanbul:Ege.