

Konuttan Müzeye Yapı-İşlev Uyumu: Beyoğlu Bölgesi

Building-Function Compatibility from Housing to Museum: Beyoglu District

Umay BEKTAŞ*,
Doç. Dr. Şengül YALÇINKAYA**

10.46641/medeniyetsanat.803883

Öz

Bu çalışmanın amacı, tarihi konutların müze olarak işlevlendirilmesindeki uygunluk düzeyinin ortaya konulmasıdır. Konutların müzeye dönüştürülmesinde uğradığı müdahale şekli ve düzeyi çerçevesinde problem ele alınmıştır. Tarihi yapıların işlevlendirilmesinde mevcut yapının sahip olduğu değerlerin korunması ile yapının yeni işlevini karşılaması arasındaki dengenin kurulması önemli bir noktadır. Çalışmada, yeniden işlevlendirmede, konutlara yapılan müdahaleyi tespit etmek için görüşme, mekân analizi ve yerinde gözlem çalışması yapılmıştır. İstanbul'un Beyoğlu ilçesi içerisinde bulunan ve konuttan müzeye dönüştürülmüş Adam Mickiewichz, Masumiyet, Orhan Kemal ve Doğançay Müzeleri çalışma alanı olarak belirlenmiştir. Müze ev işlevinin konut yapılarının sürekliliği açısından uygun olduğu, sanat evi ve koleksiyon evi olarak kullanıldığı noktada mevcut yapıya müdahalelerin arttığı ve aslının daha az korunduğu gözlenmiştir. Sonuç olarak tarihi yapının korunmasında bir yöntem olan yeniden işlevlendirmede mevcut konutun mekânsal boyutları ve birim sayısı dikkate alınarak işlev önerilmesi, müdahale düzeyini en aza indirmekte ve böylece mevcut daha iyi korunabilmektedir.

Anahtar Kelimeler: Konut, Müze, Bellek, Beyoğlu, Yeniden İşlevlendirme

Abstract

This study aimed to determine the level of suitability of repurposing historic buildings as museums. This study addressed the subject matter within the framework of the type and level of intervention implemented to transform buildings into museums. When repurposing historic buildings, it is of paramount importance to balance preserving their values and making sure that they meet their new functions. Interviews, spatial analysis, and on-site observations were carried out to detect the intervention level on historic buildings during their repurposing. This study focused on the Adam Mickiewicz, Masumiyet, Orhan Kemal, and Doğançay museums that have been transformed from residential buildings to museums in the Beyoğlu district of Istanbul. Repurposing residential buildings as museum houses ensures their continuity. However, transforming them into art or collection houses requires more intervention resulting in more damage to their originality. In conclusion, repurposing is a method used to protect historic buildings. Considering the spatial dimensions and number of units of a building when repurposing it minimizes intervention and ensures its better preservation.

Keywords: Resident, Museum, Memory, Beyoğlu, Repurposing

* Karadeniz Teknik Üniversitesi, Mimarlık Fakültesi, İç Mimarlık Bölümü, umaybektas@gmail.com, ORCID: 0000-0002-5494-4424

** Doç. Dr., Karadeniz Teknik Üniversitesi, Mimarlık Fakültesi, İç Mimarlık Bölümü, sengulyalcinkaya@ktu.edu.tr, ORCID: 0000-0003-1629-6443

Giriş

Tarihi yapılar sahip olduğu kültürel değerler ve zaman içerisinde kazandıkları birikimleri ile günümüzde var olmaktadır. Kentlerdeki hızlı değişim ve dönüşüm özellikle konut olarak kullanılan tarihi yapıların kentte ticaret bölgelerinin içerisinde kalmalarına neden olmaktadır. Bu durumda çoğu zaman konutlar işlev değişikliği ile kentsel yaşamın bir parçası olmaya devam etmektedir. Değişen ve gelişen istekler doğrultusunda tarihi ve kültürel değeri olan yapılar işlev değişikliğine uğrarken, yapıların çağdaş gereksinimler doğrultusunda işlevlendirilerek kullanılması ve bu süreçte özgünlüğünün korunması vazgeçilmez bir durumdur (Tapan, 2007).

Ulusal ve uluslararası ölçekte bu durumdaki başarılı örnekleri görmek mümkündür. Ulusal ölçekte tarihi yapılarda işlev değişikliğinin yaşandığı bölgelerden biri Beyoğlu'dur. Beyoğlu, tarihi yarımada içerisinde kültürel ve sosyal açıdan büyük bir öneme sahiptir. 19. yüzyılda Beyoğlu konut alanlarında hızlı bir değişim göze çarpmaktadır. Konakların yerine gelir getirecek bitişik düzen kagir binalar yapılmış, İstanbul'un apartman sayılabilecek ilk binaları Beyoğlu'nda yükselmiştir (Özus ve Dökmeci, 2006). Günümüzde Beyoğlu ticaret ve eğlence merkezi haline gelmiştir. Kültürel öneme sahip konut yapıları eski işlevlerinin yerini müze, iş hanı, otel ve benzeri işlevlere bırakmıştır.

Bu çalışmanın amacı Beyoğlu ilçesi içerisinde yer alan konuttan müzeye dönüştürülmüş yapıların mekânsal kurgularında yaşanan değişimi ortaya koymaktır. Konu, konut yapısı kimliğinin yaşatılması noktasında geçirdiği değişimler, korunma nedenleri ve müze içerisindeki özelleşmiş anlatımlar üzerinden ele alınmıştır. Çalışma kapsamında seçilen bölgedeki konuttan müzeye çevrilmiş yapılar literatür taramaları ve yerinde incelemelerle desteklenmiştir. Yeni işlevin gereksinimleri ile mevcut yapı kurgusunun adapte edilmesi, yapının bundan sonraki süreçte gerçek anlamda korunmasında ve yüklendiği işlevi karşılaması açısından önemlidir (İnan, 2013). Çalışmada konuttan müzeye dönüştürülen tarihi yapıların mevcut mekân kurgusunda yaşanan değişim, yapı özgünlük değerinin sınırlı şekilde korunabildiğini ortaya çıkarmıştır. Bu müdahalenin boyutu büyüdükçe yapı sağlaması gereken anımsatma ve taşıma görevini yerine getirememektedir.

1. Tarihi Yapıların Yeniden İşlevlendirilmesi ve Müzeler

Sürekli değişim ve dönüşümün yaşandığı günümüz toplum yaşamında birçok alanda sürekliliğin sağlanması zorlaşmaktadır. Berman (1999)'ın "hem o hem bu yerine ya o ya bu" sözü modern dünyada var olan kolay vazgeçilebilirliğe ve değişime işaret etmektedir. Bu ortam içerisinde mimarlık alanı için mekânların/yapıların devamlılığının sağlanması önemli bir konu haline gelmektedir. Fiziksel çevrenin çok hızlı değiştiği, değerlerin korunmasında zorlanıldığı bir ortam içerisinde mimarın yüklendiği görevler göz önüne alındığında, devamlılığın sağlanması birçok yönden bir gerekliliktir. Özellikle geçmiş öğrenmek, deneyimlerden yararlanmak, gelecek için örnek almak ve bir belge olarak gelecek nesillere aktarmak amacı ile geçmişin "tanıkları" olarak tarihi yapıları korumak önem arz eder (Aydın ve Yıldız, 2010). Bu, kentlerde toplumsal bellek ve kent kimliği sürekliliğinin sağlanmasında ve yaşatılmasında, ekonomik olarak yarara dönüştürmede ve kente duyulan aidiyet duygusunun sağlanmasında çok yönlü etkiye sahiptir.

Tarihi yapıların kentte varlığını sürdürmesinde etkin yöntemlerden biri olarak yeniden işlevlendirme önerilmektedir (Bacon, 2001). Tarihi yapıların genel olarak yetersiz kalmalarının temelinde yapıların fiziksel ömrünün işlevsel ömründen daha uzun olması yer almaktadır. Diğer taraftan tarihi yapının bulunduğu çevrede yaşanan sosyal

değişimin, yapının işlevinin değerini yitirmesine neden olduğu durumlarla sıkça karşılaşmaktadır. Kullanıcıların istek ve beklentilerinin değişmesi yeni mekân ihtiyacını veya yeni işlev şemaları ortaya çıkarması tarihi yapılarda yeniden işlevlendirmeyi kaçınılmaz kılmaktadır. Bu noktada gelişen malzeme, teknik ve teknoloji ile gereksinmelerin pratik çözümlerle karşılayabileceği mekânlar yaratmak kolaylaşmıştır. En temel karşılaşılan sorunlar arasında yer alan ısıtma, havalandırma, aydınlatma ve yangın gibi sorunlar geliştirilen teknolojik sistemler ile çözüme kavuşturulabilmektedir.

Yeniden işlevlendirme, çeşitli nedenlerle işlevini sürdüremeyen yapıların yaşamını devam ettirmeleri amacıyla uygulanan bir koruma yöntemi olsa da, yanlış işlev seçimi ve teknik aksaklıklar binaya kaldırabileceğinden fazla yük yüklemekte ve geçirdiği tadilatlar nedeni ile yapı tahrip olmaktadır. Yeni işlevin yapının mimari özellikleri ve bulunduğu bölgenin kültürel yapısı dikkate alınmadan uygulanması, yapının mimari kimliği, doluluk boşluk oranı, cephe ve iç mekân ilişkisi düşünülmeden tasarlanan yeni mekânlar ortaya çıkarmaktadır (Gazi ve Boduroğlu, 2015). Yanlış müdahaleler ile bambaşka bir kimliğe bürünen yapı, çok yönlü değer ve ekonomik kayba uğramaktadır.

Tarihi yapıda yeni işlev seçiminde kapsamlı araştırma ve değerlendirme yapmak gerekmektedir. Yeniden işlevlendirme sürecinde yapıya uygulanacak müdahalenin sınırları net bir şekilde çizilmelidir. Tarihi yapılara uygun işlev seçimi, yapıda yer alan mimari özellikler, yapıldığı dönemi yansıtan unsurlar ve yapının taşıdığı kültürel izler belirlendikten sonra yapılmalıdır. Geri dönüşü olmayan müdahalelerden kaçınılmalıdır.

Günümüzde artık dondurarak koruma anlayışının yerine, dönemin gereklerini karşılayarak yaşatma fikri hâkim olmaktadır (Arabacıoğlu ve Aydemir, 2007). Özellikle tarihi sivil mimari yapılarda sıkça rastlanılan bir koruma yöntemidir. Uygulanan örnekler bakıldığında özgün plan şemasının, mekân kurgusunun ve malzemelerin korunarak yaşatılmaya çalışıldığı görülmektedir (Gazi ve Boduroğlu, 2015). Özellikle ulusal ve uluslararası alanda tarihi yapıların birer sergi nesnesi olarak, bellek öğelerinin sergilendiği yerler olan müzelerle dönüştürüldüğü örnekler sıklıkla görülmektedir.

Müzeler sergileme, koruma ve saklama özellikleri ile tarihi değerlerin bilinmesini ve gelecek nesillere aktarılmasını sağlamaktadır. Tasouji (2013)'nin tanımına göre müzeler, "geride kalan önceki yaşantıların izini sürmek üzere çıkılan yolculukta, tarihin içinden geçilen uğraklardır". Misyonlarına bakıldığında müzeler toplumun eğitilmesi ve entelektüel birikimin artması, araştırma merkezi ve bazı durumlarda eğlence ve zaman geçirme mekânı olarak değerlendirilmektedir (Açııcı, 2019). Günümüz modernizminde hatırlama ve anımsama kavramlarını bünyesinde barındıran müzeler, toplumsal hafızayı yansıtan bellek mekânları olarak kabul edilmektedir. Çalışmadaki müze evleri değerlendirildiğinde konut hem bellek görevi üstlenmekte hem de bellek öğelerine ev sahipliği yapmaktadır. Tarihi bir konut olmaları nedeniyle iz ve bilgi taşıırken, anımsattıkları ile de mimari ürünün bellek görevi aldığı bir durum mevcuttur. Diğer taraftan müze işlevinden kaynaklı sergilenen ürünlerin yer alması, anımsatma ürünlerine ev sahipliği yapması ile belleğe bir ara yüz oluşturmaktadır. Müzeler, çok yönlü oluşlarıyla, unutulmuş ve geçerliliğini yitiren olguların tekrardan yaşatıldığı mekânlar olarak karşımıza çıkmaktadır.

2. Araştırma Alanı

Bu çalışmada konut yapılarının geçirdiği genel değişim süreci, çalışma alanı olarak seçilen Beyoğlu mahallelerindeki konuttan müzeye dönüşmüş yapılar üzerinden

incelenmiştir. Öncelikle literatür taraması ile konuttan müzeye çevrilmiş yapılar tespit edilmiş, sonrasında çalışma alanı Beyoğlu bölgesi olarak belirlenmiştir. Beyoğlu, İstanbul'un merkezinde yer alması ve farklı kültürlerin izlerini taşıması yönüyle önemli bir örnektir. Ayrıca 19. yüzyılda İstanbul'da konut yapılarının sayısındaki artış özellikle Beyoğlu bölgesinde hızlı bir değişime yol açmıştır.

Araştırma sonucu konuttan müzeye çevrilen dört yapının mekânsal değişimlerinin - Beyoğlu tarihi ve kültürü kapsamında- günümüzdeki yeri ve önemi ortaya koyulmuştur. Konutların müzeye dönüştürülmeden önce geçirdiği seçim kriterleri, cephe ve iç mekân bazındaki değişimleri değerlendirilmiştir. Çalışma kapsamındaki müzeler, görüşme, yerinde tespit ve mekân analizi ile desteklenmiş ve yerinde gözlem ile incelenmiştir. Görev alanı Beyoğlu bölgesi olan İstanbul 2 Numaralı Kültür Varlıklarını Koruma Bölge Kurulu Müdürlüğü ile görüşmeler yapılarak yapılar yerinde fotoğraflanmıştır.

3. Konuttan Müzeye Dönüştürülen Yapılar

Günümüzde değişen istekler doğrultusunda tarihi önemi olan yapılar işlev değişikliğine uğramaktadır. Toplumsal ve kültürel etkiler; yapıların yaşamlarını devam ettirme gerekliliği, işlev değişikliğine zemin hazırlayan etmenler arasındadır. Seçilen yapılar tarihi öneme sahip olmaları nedeniyle koruma altına alındıkları gibi içerisinde yaşamış önemli kişilere ev sahipliği yapmalarından dolayı da koruma altına alınabilmektedir. Çalışma kapsamında ele alınan dört müze yapısı, İstanbul Beyoğlu ilçesinde tarihi doku içerisinde yer almaktadır. İlk işlevi konut olan yapılar, bölgenin geçirdiği değişim sonucunda artık müze olarak değerlendirilmektedirler (Görsel 1). Yapılara ait genel bilgilere (yapım yılı, kullanıcısı, dönüşüm tarihi vb.) Tablo 1'de yer verilmiştir.



Görsel 1. İstanbul Beyoğlu İlçesinde yer alan müzelerin tarihi doku içerisindeki konumu.

Tablo 1. Dönüşüm geçirmiş yapılara ait genel özellikler.

YAPI	MÜZE ÖNCESİ	MÜZE HALİ	ÖZELLİK	KARŞILIĞI
ADAM MICKIEWICZ MÜZESİ			YAPIM YILI	-
			DÖNÜŞÜM YILI	1955
			ESKİ HARİTA GÖRÜNTÜSÜ	
			ESKİ KULLANICI	ADAM MICKIEWICZ
ORHAN KEMAL MÜZESİ			YAPIM YILI	1940
			DÖNÜŞÜM YILI	2000
			ESKİ HARİTA GÖRÜNTÜSÜ	
			ESKİ KULLANICI	-
DOĞANÇAY MÜZESİ			YAPIM YILI	1861
			DÖNÜŞÜM YILI	2004
			ESKİ HARİTA GÖRÜNTÜSÜ	
			ESKİ KULLANICI	-
MASUMİYET MÜZESİ			YAPIM YILI	-
			DÖNÜŞÜM YILI	2012
			ESKİ HARİTA GÖRÜNTÜSÜ	
			ESKİ / YENİ İŞLEV	
ESKİ KULLANICI	AHMET MUHLİS CÜHER			

3.1. Adam Mickiewicz Müzesi

Müzenin İçeriği: İstanbul'un Beyoğlu İlçesinde Bostan Mahallesinde bulunan, 1955 yılında konuttan müzeye çevrilen Adam Mickiewicz Müzesi; 1855 yılına kadar Adam Mickiewicz'in yaşamını sürdürdüğü ev olması açısından öneme sahiptir. Adam Mickiewicz, 24 Aralık 1798 yılında Rusya'da doğmuştur. Siyasi ve politik sorunları ele

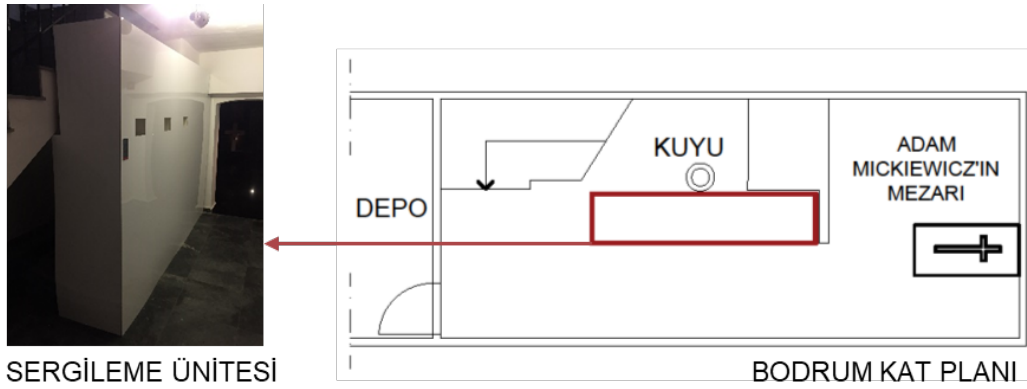
alan Polonya'nın önemli şairlerinden biridir. Polonya Özgürlük Savaşına eserlerinde çokça yer vermesi ve Polonya edebiyatında ilk romantik eser olarak kabul edilen ve halka kurtuluş çağrısı niteliğindeki "Gençliğe Od" eseriyle tanınmaktadır (Biyografi ve Bilgi Bankası, 2014).

Polonya Kültür ve Sanat Bakanlığı iş birliğiyle ölümünün 100. yıldönümünde müzeye çevrilen yapıda Adam Mickiewicz'in hayatı ve kaleme aldığı eserleri ile ilgili bilgiler, Mickiewicz'in İstanbul'da geçirdiği senelere ait fotoğraflar ve Polonya Özgürlük Savaşı anlatımları bulunmaktadır. Ayrıca müzenin bodrum katında Adam Mickiewicz'e ait sembolik bir mezar mevcuttur (Görsel 2).



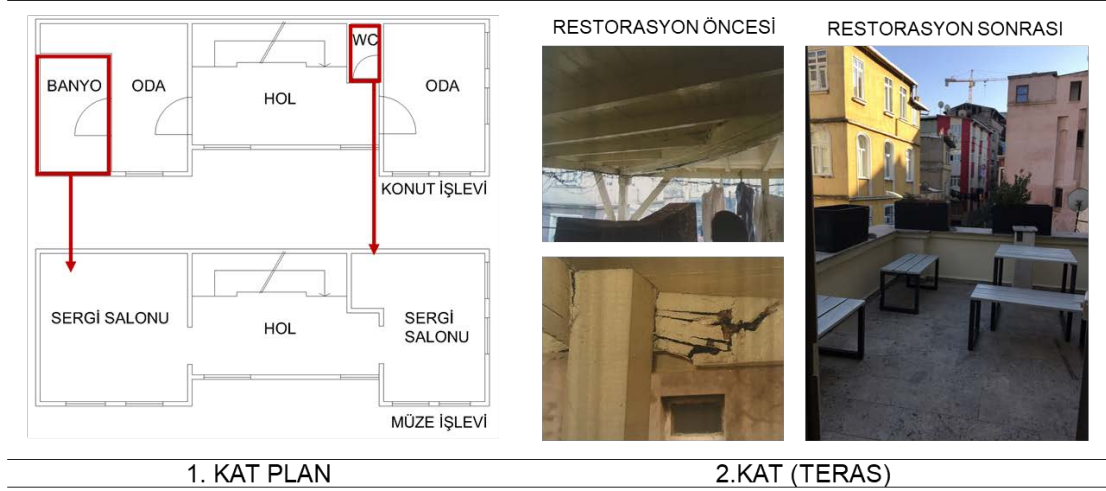
Görsel 2. Adam Mickiewicz'e ait sembolik mezar (bodrum kat).

Yapının Geçirdiği Dönüşüm: Yapı için Adam Mickiewicz orada yaşamaya başlamadan önce sarnıç olduğuna dair görüşler bulunmaktadır. Rölöve çizimlerinde de bodrum katta kuyu gösterimine rastlanmıştır (Görsel 3). Adam Mickiewicz'in temsili mezarının bulunduğu bodrum katta, sergileme amaçlı bir ünite yerleştirilmiştir. Dönüşümden önce kalorifer dairesi olarak kullanılan bodrum katta bulunan duvarlara dokunulmamıştır.



Görsel 3. Bodrum katta müzeye dönüşürken eklenen sergileme ünitesi (Bektaş, 2019).

1. katta bulunan odanın içerisindeki banyonun duvarları kaldırılmıştır. Yapıda bulunan özgün tuvaletler 1. kattaki tuvalet hariç korunmuştur. Yapının restorasyon çalışmalarına 2003 yılında başlanmıştır. Müzeye çevrilen yapının dış cephe karakteristiğine dokunulmamıştır. Müzenin çatısı iki bölümden oluşmaktadır. Başlangıçta ana bölüm beşik çatı, teras üstü ise sundurma çatı olarak planlanmıştır. Fakat süreçte teras üzerindeki çatı kaldırılmıştır (Görsel 4).



Görsel 4. 1. kat planındaki değişimler ve 2. katta bulunan teras çatısının kaldırılmasına ait görseller (Bektaş, 2019).

Yapının konut olarak kullanıldığı dönemdeki ana mekânlar (yatak odası, mutfak, oturma odası gibi) dönüşüm sonrasında sergileme alanları olarak düzenlenmiştir. Sergileme alanı olarak kullanılan birimlerde işlevsel amaca yönelik sergileme öğeleri yerleştirilmiştir. Merdiven korkulukları ve basamakları değiştirilmiştir.

Konut yapısından restore edilerek müzeye dönüştürülen Adam Mickiewicz Müzesi, yapının karakteristiğini bozmadan, kısmen müdahalelerle yeni işlevine uygun hale getirilmiştir. Konut içerisinde bulunan pencere ve kapılara zarar verilmemiş; sergileme öğelerinin yerleştirilmesi amacıyla bunlar gizlenmiştir. Konuttan müzeye dönüştürülen yapıda kapsamlı müdahale olarak yalnızca 1. katta bulunan ıslak hacimlerin kaldırılması örnek gösterilebilir. Bunun dışında Adam Mickiewicz'in hayatının ve eserlerinin anlatıldığı müzede müdahale yaklaşımı olarak temizleme ve sağlamlaştırma çalışmalarının yapılması uygun görülmüştür.

3.2. Orhan Kemal Müzesi

Müzenin İçeriği: Orhan Kemal Müzesi, İstanbul'un Beyoğlu ilçesinde Kılıçalipaşa Mahallesinde bulunan, Orhan Kemal Kültür Sanat Merkezi tarafından 2000 yılında konuttan müzeye çevrilen bir yapıdır.

Gerçek adı Mehmet Raşit Öğütçü olan Orhan Kemal, 15 Eylül 1914 yılında Adana'da doğmuştur. Türk romancısı ve oyun yazarıdır. İlk öykü kitabı Ekmek Kavgası (1949) ve Küçük Adamın Notları adlı otobiyografik roman dizisiyle ünlenmiştir. Edebi ününe 1960'lı

yıllarda kavuşmuştur. Adana'da toprak ve fabrika işçilerinin dünyasını, İstanbul'daki gecekondulu mahallelerini, fabrika çevrelerini eserlerine yansıtmıştır (Tanrıyar, 2016).

Orhan Kemal, 1950 yılı sonrası yaptığı eleştirilerde İstanbul'un da içinde bulunduğu geniş bir coğrafya içerisindeki modernleşmeyi konu almıştır. Tarımda makineleşme ve modernleşme ile birlikte toplumsal yapıda yaşanan değişimleri, estetik unsurlarla eserlerine aktarmıştır (Gültekin, 2007).



Görsel 5. Orhan Kemal'in odası ve daktilo üzerindeki son yazısı (Bektaş, 2019).



Görsel 6. Orhan Kemal Müzesinin planı ve sergileme alanları (Bektaş, 2019).

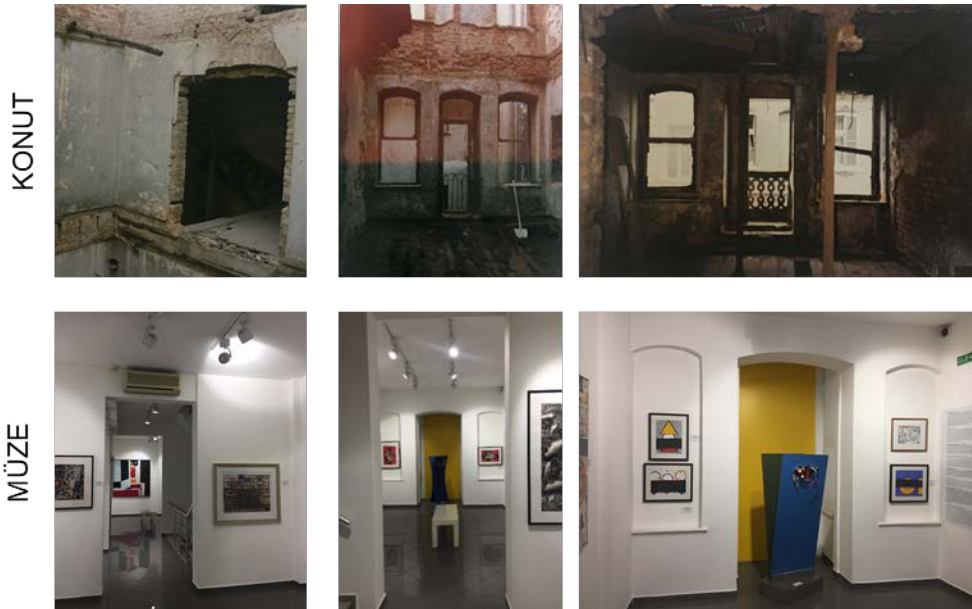
Orhan Kemal Müzesinde Nuriye Öğütçü'nün (Orhan Kemal'in eşi) sakladığı fotoğraflar, çeşitli mektuplar, kullandığı eşyalar ve Orhan Kemal'in eserlerini yazdığı daktilosu - üzerinde yazmayı bitirmediği kâğıtla birlikte- sergilenmektedir (Görsel 5). Müzede çoğu Ara Güler tarafından çekilmiş fotoğraflar, yazarın kaleme aldığı eserlerinin ilk baskıları, Orhan Kemal adına yazılmış tezler ve makaleler, kişisel eşyaları ve öldüğünde yüzünden alınan maskesi bulunmaktadır (Yılmaz, 2000). Ayrıca müze yapısının altında 1960'lı yıllarda kapanan, Orhan Kemal ve arkadaşlarının sıkça uğradığı temsili "İkbal Kahvesi" yer almaktadır.

Yapının Geçirdiği Dönüşüm: İç mekân kurgusunda değişiklik yapılmamış, duvarlara herhangi bir müdahalede bulunulmamıştır. Konut yapısında oda olarak kullanılan kısımlar müze işlevinde depo ve ofis olarak hizmet vermektedir. Tuvalet mevcut yerinde kullanılmıştır. Kitaplarının sergilendiği alanda bulunan pencereler kapatılmıştır. Mevcut kapıların bir kısmı müzenin deposunda koruma altına alınmış, kitapların sergilendiği alandaki pencereler zarar görmeyecek şekilde kapatılmıştır. Hol alanı hariç geri kalan odaların zeminleri korunmuştur (Görsel 6).

3.3. Doğançay Müzesi

Müzenin İçeriği: İstanbul Beyoğlu'nda yer alan Doğançay Müzesi, 2004 yılında açılmıştır. Hüseyinağa Mahallesinde bulunmaktadır. Burhan Doğançay 1929 yılında, tanınmış ressam Adil Doğançay'ın oğlu olarak dünyaya gelmiştir. Sanat eğitimini babasından ve Arif Kaptan'dan almıştır. Doğançay Müzesi, Burhan Doğançay tarafından onun ve babası olan Adil Doğançay'ın adına açılmıştır. Müzenin amacı Türk Sanatını yerli ve yabancı ziyaretçilere tanıtmaktır.

Doğançay Müzesinde Burhan Doğançay'ın resmettiği eserleri ve İstanbul kentinden esinlendiği fotoğrafları içeren 97 adet koleksiyon parçası bulunmaktadır. Ayrıca babası olan Adil Doğançay'ın resmettiği 43 sanat eseri de yer almaktadır (Akçe, 2011).

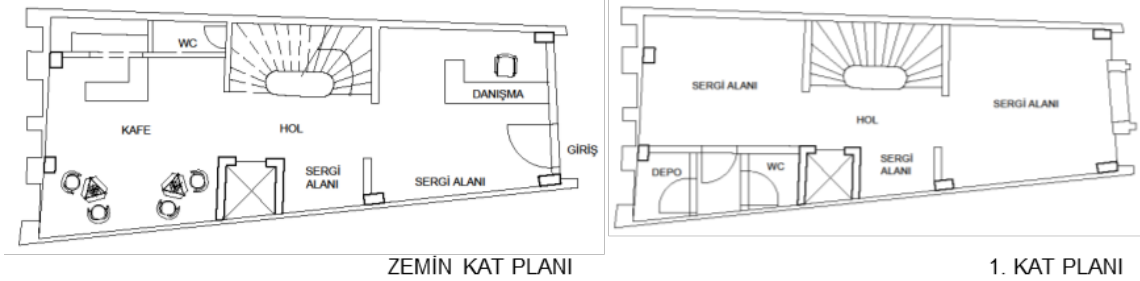


Görsel 7. Yapının işlev değişikliğine uğramadan önceki ve sonraki hali (Bektaş, 2019).

Yapının Geçirdiği Dönüşüm: Doğançay Müzesine çevrilen yapının 150 yıllık bir geçmişi bulunmaktadır. Bina 1999 yılında Doğançay tarafından satın alınmış ve 2004 yılına kadar restorasyon çalışmaları devam etmiştir (Akçe, 2011). Yapının restorasyonu sırasında tüm eski döşemeler ve iç duvarlar kaldırılıp aslına göre yeniden düzenlenmiştir. Balkon çıkmaları ve pencereler panellerle kapatılmış, yerine sergileme öğeleri yerleştirilmiştir (Görsel 7).

Yapının dış cephesine müdahale sağlamaştırma ve temizleme düzeyinde yapılmıştır. İç duvarlarda yapılan düzenlemelerde sergileme öğeleri için nişler oluşturulmuş ve kapılar sökülerek kaldırılmıştır. Yapay aydınlatma öğesi olarak tavanda şerit şeklinde spotlar ve floresan aydınlatmalar kullanılmıştır. Merdiven korkulukları değiştirilmiş ve yapının zeminine seramik döşenmiştir. Sergiler içerisinde ayaklı vitrinler ve kaideler kullanılmıştır. Pencereler içeriden kapatılmasına karşın yapının dış cephe görünümüne zarar verilmemiştir. Müzenin çatı katı ofis olarak, bodrum katı ise depo olarak kullanılmaktadır. Ayrıca yapının girişi ve merdiven kurgusu değiştirilmiştir.

Doğançay Müzesinin zemin katında danışma, sergi alanları ve kafe alanı bulunmaktadır. Üst katlara erişim yapının merkezindeki merdiven ve asansörle sağlanmaktadır. Müzenin zemin katında ve 1. katında tuvalet bulunmaktadır. Zemin katta yer alan tuvalet ziyaretçiler için, 1. katta bulunan ise müze görevlileri için ayrılmıştır (Görsel 8).



Görsel 8. Doğançay Müzesi zemin kat ve 1. kat planı.

Adam Mickiewicz Müzesi, Orhan Kemal Müzesi ve Masumiyet Müzesinden farklı olarak sanat evi olarak nitelendirilen Doğançay Müzesi, müze ev anlamından uzaklaşıp sanat galerisi hissini iç mekânda daha çok yansıtmaktadır. Sergilenen eserleri ön plana çıkarmak adına iç duvarlarda beyaz renk kullanımı ve neredeyse bütün pencerelerin kapatılması bu durumu destekler niteliktedir.

3.4. Masumiyet Müzesi

Müzenin İçeriği: İstanbul Beyoğlu'nda yer alan Masumiyet Müzesi 2012 yılında Orhan Pamuk tarafından açılmıştır. Firuzzağa Mahallesinde bulunmaktadır.

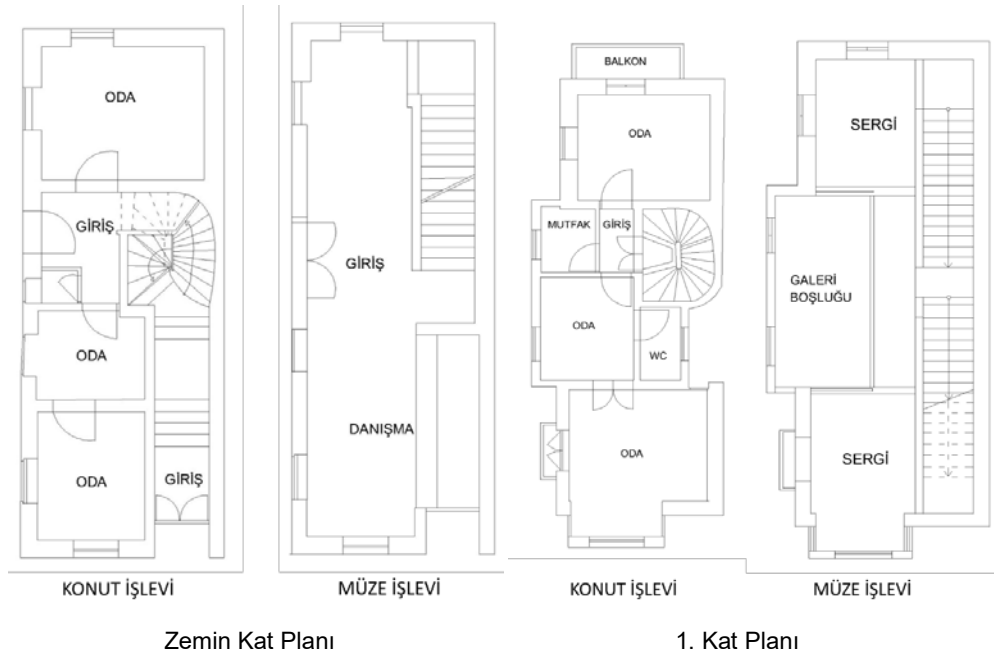
İlk adı Ferit olan Orhan Pamuk, 1952 tarihinde İstanbul'da doğmuştur. 2006 yılında Nobel Edebiyat Ödülünü alarak bu ödülü alan en genç yazar unvanına sahip olmuştur. Orhan Pamuk, Masumiyet Müzesi romanını yazarken aynı zamanda müze fikri için eşyalar biriktirmeye başlamış, 10 yıldan uzun bir süre uğraşmıştır. Pamuk, 1990'lı yılların ortalarında başlayan müze açma düşüncesini, koleksiyonculuk üzerine okumalar yaparak

ve yurt içinde ve yurt dışında pek çok müzeyi gezerek geliştirmiştir. 1999 yılında Çukurcuma'da bulunan Bruckner isimli apartmanı almıştır. Müze içerisindeki sergiler, Orhan Pamuk'un Masumiyet Müzesi adlı eserinde Kemal'in Füsun'a olan aşkını betimleyici öğelerden oluşmaktadır. Kitap 2008 yılında basılmış, müze ise 4 sene sonra açılmıştır (Somer ve Erdem, 2015).

Orhan Pamuk, doğduğu ve büyüdüğü İstanbul sokaklarında Füsun'un yaşamak isteyeceği o evi bulma görevini üstlenmiştir. Bulduğunda ise Füsun'un hayalindeki kurguyu müzeye işlemeye başlamıştır; binanın kabuğuna dokunmamış, fakat iç mekân kurgusunu, odalardan oluşan şemayı ve merdiven kurgusunu değiştirmiştir. Orhan Pamuk, katların ortasında sütun gibi ilerleyen bir merdiven boşluğu oluşturmuş ve merdiven boşluğuna bakan zemine spiral bir öğe yerleştirmiştir. Müzenin içindeki bilgilendirmelere göre bu spiral sonsuzluğu simgelemektedir (Somer ve Erdem, 2015).



Görsel 9. Masumiyet Müzesi restorasyon aşamaları.



Görsel 10. Yapının konut ve müze işlevindeki kat planları.

Yapının Geçirdiği Dönüşüm: Yapı, bodrum, zemin, iki normal kat ve çatı katı olmak üzere toplam beş katlıdır. Mevcut yapının dış cephesine bakım ve onarım yapılmıştır. 50 m²lik katlardan oluşan yapının konuttan müzeye dönüşümünde yeni işlevi karşılması için dar alanlarda bazı duvarlar kaldırılmıştır (Görsel 9).

Yeniden yorumlanan plan örtüsü şu izleri taşımaktadır;

- Bina uzun kenarı doğrultusunda üç bölgeden meydana gelmektedir. Düşey sirkülasyon binanın sağ cephesinde yer almaktadır.
- İki kenar aksta ana mekanlar, orta aksta ise yatay sirkülasyon ve servis hacimleri bulunmaktadır (Görsel 10).

Müze katının bütün duvarları camlı vitrinlerle doludur. Merdiven boşluğunun çevrelendiği cam korkuluk içerisinde Füsün'a ait toka, saat ve benzeri eşyalar bulunmaktadır. Müzenin girişinde bulunan yüzeyde Füsün'un içtiği 4213 sigara yıllara göre ayrılmış ve sergileme ögesi olarak kullanılmaktadır. Müze aynı zamanda 1950-2000 yılları arasında İstanbul'da yaşamış bir ailenin kültürünü yansıtmaktadır (Yüksel, 2012).

Her bir yapının konuttan müzeye dönüşümüne ve yapılan müdahalelere bakıldığında 3 ana başlık oluşturulmuş (Tablo 2) ve plan şemasının bir yapı hariç diğer yapılarda korunmadığı tespit edilmiştir. Döşeme, duvar malzemeleri gibi öğelerin korunma durumu değerlendirildiğinde yapısal durumun korunmasında daha iyi sonuçlar elde edilmiştir. Kapı, pencere ve merdiven gibi öğelerin durumu ise özgün eleman başlığı altında ele alınmış ve bir müze hariç diğerlerinde daha korumacı bir yaklaşım sergilenmiştir. Tablo 3'te yapıların maruz kaldığı değişime ve boyuta daha ayrıntılı olarak yer verilmiştir. Müze ölçeğinde ele alındığında Orhan Kemal Müzesinde yapının özgünlüğünün her üç başlıkta da korunduğu, Masumiyet Müzesinde ise bunun aksine korunmadığı tespit edilmiştir.

Tablo 2. Müzelerin özgünlük durumu.

MÜZELER	Adam Mickiewicz Müzesi			Orhan Kemal Müzesi			Doğançay Müzesi			Masumiyet Müzesi		
	Korunmuş	Kısmen Bozulmuş	Yok Olmuş	Korunmuş	Kısmen Bozulmuş	Yok Olmuş	Korunmuş	Kısmen Bozulmuş	Yok Olmuş	Korunmuş	Kısmen Bozulmuş	Yok Olmuş
Plan Şeması		x		x					x			x
Yapısal Durum	x			x				x				x
Özgün Eleman	x			x				x				x

Tablo 3. Konut yapılarının değişim tablosu.

MÜZE ADI	ADAM MICKIEWICZ MÜZESİ	ORHAN KEMAL MÜZESİ	DOĞANÇAY MÜZESİ	MASUMİYET MÜZESİ
Müze Türü	Müze ev	Müze ev	Sanat evi	Koleksiyon evi
Yapının Tercih Edilme Nedeni	Sanatçının yaşadığı ev olması	Sanatçının yaşadığı semtte yer alması	Yapının tarihi öneme sahip olması	Romanda yer alan ev betimlemesine uyması
Müdahale Boyutu	Kısmen müdahale	Kısmen müdahale	Kapsamlı müdahale	Kapsamlı müdahale
Dış Cephe	Kapsamlı bakım ve onarım görmüş. Silmeler değiştirilmiş. Teras çatısı kaldırılmış.	Binanın ilk rengi (yeşil) değiştirilmiş	Kapsamlı bakım ve onarım görmüş	Kapsamlı bakım ve onarım görmüş. Giriş kapısına müdahale edilmiş.
Merdiven Konumu	Korunmuş	Korunmuş	Korunmuş	Korunmamış
Pencere Kullanımı	Kısmen kapatılmış	Kapatılmamış	Kapatılmış	Kısmen kapatılmış
Tuvalet Konumu	Korunmuş (1. kattaki hariç)	Korunmuş	Kısmen korunmuş	Korunmamış
İç Duvarlar	1.katta banyo duvarları kaldırılmış	Korunmuş	Yer yer kaldırılmış ve eklenmiş	Çoğu kaldırılmış
Kapılar	Depoda tutulmakta	Depoda tutulmakta	Yeri bilinmemekte	Yeri bilinmemekte

4. Sonuç

Mimari yapıların -asıl işlevlerini kaybetmeler de- sahip oldukları çeşitli değerlerden dolayı korunmaları ve yaşatılması önem arz eder. Yapıların önemli bir kişi tarafından kullanılmış olması, tarihi bir olaya tanıklık etmiş olması, yapının dönem yapısı olması veya bulunduğu coğrafyada önem arz etmesi gibi koşullar, yapıların değer kazanmasını sağlayabilir. Bu ve daha birçok nedenle işlev değişikliğine uğrayan yapıların güncel işlevine karar verilirken yapının kendine özgü plan kurgusu, mekânsal boyutları, doluluk boşluk oranları, tarihi ve kültürel yapısı dikkate alınması gerekmektedir.

Beyoğlu, tarihi ve kültürel özellikleri ile İstanbul tarihinde önemli bir konumdadır. Konut ve aile kültürünün önemli bir yere sahip olduğu Beyoğlu, önemli olaylara tanıklık etmiştir. Beyoğlu ilçesi içerisinde konuttan müzeye dönüştürülen dört yapıdan; Adam Mickiewicz ve Orhan Kemal Müzeleri müze ev, Masumiyet Müzesi koleksiyon ev ve Doğançay Müzesi de sanat evi olarak işlevlendirilmiştir. Çalışma kapsamında yapılan analizlerde iki yapıda kısmen; ikisinde ise kapsamlı müdahalelerin yapıldığı tespit edilmiştir. Kısmen müdahalelerin yapıldığı Adam Mickiewicz Müzesinin sadece 1. katında iç duvarlara müdahalede bulunulmuş, holler dışındaki alanlardaki pencereler kapatılmıştır. Orhan

Kemal Müzesinde iç duvarlara herhangi bir müdahalede bulunulmamış, kitap sergisindeki pencereler kapatılmış ama Orhan Kemal'in odası olarak kullanılan alandaki pencerelere dokunulmamıştır. Doğançay Müzesinin iç duvarlarına tuvaletler dışında müdahalede bulunulmamış olsa da sanat evi işlevi gereği bütün pencereler kapatılmıştır. Masumiyet Müzesi ise konut olarak dar ve az boşluklu olması nedeniyle iç ve dış mekânda kapsamlı bir müdahale görmüş ve giriş kapısı değiştirilmiştir.

Konutların, iç mekân örgütlenmeleri gereği seçilen yeni işleve uyum sağlama noktasında detaylı projelendirilmeleri gerekmektedir. Kişinin hayatının ve eserlerinin yansıtıldığı müzeler, konut işlevine sahip yapılara kolaylıkla uyum sağlayabilirken; sanat eserlerinin ve koleksiyonların sergilendiği müzeler doluluk-boşluk oranının yetersiz olması, doğal aydınlatmanın mekânda fazla hissedilmesi ve mekân örgütlenmesinin müze işlevine uygun olmaması durumları ile başa çıkmaya çalışmaktadır. Dönüşüm sürecinde mevcut yapıda köklü değişikliklere gidilmektedir. Bu durumda konut yapısı zorlu bir süreçten geçmektedir. Seçilen yeni işlevlerin mevcut yapıda yaratacağı izlerin tasarım aşamasında düşünülmesi ile bu durumun önüne geçilebilmektedir.

Konuttan müzeye dönüşmüş bellek mekânlarında kültürel kimliğe ait bilgilerin aktarılması noktasında hassas olunmalıdır. Mekânsal boşlukların ve tavan yüksekliklerinin belirli noktalarda kısıtlı olduğu konut yapıları, müze ev işlevi için uygun olmaktadır. Müze evler, yaşanmışlıkların yansıtıldığı iç mekânları, mimarisi ve kültürel yapısı ile tarihin belli bir döneminin izlerini yansıtan müzelerdir (İstanbul Sanat Evi, 2017). Konutun kültürel belleğinin sürdürülebilirliğini sağlama noktasında müze evler, bellek mekânları olarak görevlerini yerine getirebilmektedir. Sanat eserlerinin üretildiği ve sergilendiği yerler olan sanat evleri, koleksiyonların ön plana çıkarılması adına konut belleğini geri plana atabilmektedir.

Kaynakça

Açııcı K. F. (2019). Contemporary Approaches in Museum Space Design. *New Approaches to Spatial Planning and Design*. Peter Lang, Ed. Özyavuz, M., ISBN: 9783631782743, Berlin. 275-287.

Akçe Varol, N. (2011). *Sanatçı Müzeleri: Müzeolojik Bağlamda Bir Değerlendirme ve Türkiye İçin Model Önerisi*. Sosyal Bilimler Enstitüsü Sanat ve Tasarım Ana Sanat Dalı, Yayınlanmış Yüksek Lisans Tezi, İstanbul: Yıldız Teknik Üniversitesi.

Alpay, Z. (2019). *Türk Ressamlar Dizisi: Burhan Doğançay*. 27.11.2019 tarihinde <https://www.sanatla-art.com/turk-ressamlar-dizisi-burhan-dogancay/>

Arabacıoğlu, F. P. ve Aydemir, I. (2007). Tarihi çevrelerde yeniden değerlendirme kavramı. *MEGARON/Yıldız Teknik Üniversitesi, Mimarlık Fakültesi E-Dergisi*, 2(4), 204-212.

Aydın, D. ve Yıldız, E. (2010). Yeniden Kullanıma Adaptasyonda Bina Performansının Kullanıcılar Üzerinden Değerlendirilmesi. *METU Journal of the Faculty of Architecture*, 27 (1).

Berman, M. (1999). *Katı Olan Her Şey Buharlaşıyor*. İstanbul: İletişim Yayınları.

Biyografi ve Bilgi Bankası. (2014). *Adam Mickiewicz Kimdir*. 27.11.2019 tarihinde <http://www.kimkimdir.net.tr/kisiler/adam-mickiewicz>

Gazi A. ve Boduroğlu E. (2015). İşlev Değişikliğinin Tarihi Yapılar Üzerine Etkileri Alsancak Levanten Evleri Örneği. *Megaron*, 10(1), 57-69.

Gültekin M. (2006). Orhan Kemal'in Eserlerinde Modernleşme, Birey ve Gündelik Hayat. *Sosyoloji Dergisi*, 15.

İnan, Z. (2013). *İşlevini Yitirmiş Tarihi Yapıların Büro Yapılarına Dönüştürülmesindeki Mekânsal Sorunlar*. Fen Bilimleri Enstitüsü İç Mimarlık Anabilim Dalı, Yayınlanmış Yüksek Lisans Tezi, İstanbul: Haliç Üniversitesi.

Kırcı, A. B. (2015). *Zamana Direnmek: Kişisel Hafıza Mekânları*. Sosyal Bilimler Enstitüsü Sanat Tarihi ve Müzecilik Anabilim Dalı, Yayınlanmış Yüksek Lisans Tezi, Ankara: Başkent Üniversitesi.

Özus, E. ve Dökmeci, V. (2006). Dönüşüm Yaşanan Tarihi Alanlarda Konut Fiyatlarında Etkili Faktörlerin Analizi. *İtü Dergisi*, 5(2), 179-188.

Pekol, B. (2010). *İstanbul'da Yeni İşlevlerle Kullanılan Tarihi Yapıların Üslup Sorunsalı*. Fen Bilimleri Enstitüsü Mimarlık Ana Bilim Dalı, Yayınlanmış Doktora Tezi, İstanbul: İstanbul Teknik Üniversitesi.

Somer, P. ve Erdem, A. (2015). Mimari Temsilde Ekfrasis: Danteum ve Masumiyet Müzesi Üzerine. *Megaron*, 10(2), 179-194.

Tanrıyar, E. (2016). *Edebiyatımızın 'Ekmek Kadar Sıcak' Yürekli Kalemî Orhan Kemal*. 27.11.2019 tarihinde <http://milliyetsanat.com/kitap/kapak-konusu/edebiyatimizin-ekmek-kadar-sicak-yurekli-kalemi-orhan-kemal/490>

Tapan, M. (2007). *Soru ve Cevaplarla Koruma*. İstanbul: TMMOB Mimarlar Odası İstanbul Büyükşehir Şubesi Yayını.

Tasouji, D. C. (2013). Bir Hafıza Mekânı Olarak Müze: Ankara Etnografya Müzesi. *Karadeniz Teknik Üniversitesi İletişim Araştırmaları Dergisi*, 56(3), 129-143.

Yılmaz, İ. (2000). *Evi Yoktu Ama Şimdi Müzesi Var*. 27.11.2019 tarihinde <https://core.ac.uk/download/pdf/45609170.pdf>

Yüksel, Z. (2012). *Masumiyet Müzesi*. 29.11.2019 tarihinde <https://www.arkitera.com/gorus/masumiyet-muzesi/>

Görsel Kaynakçası

Bektaş, U. (2019) Fotoğraf Arşivi.