



Atıf/Citation

Özüpekçe, S., Gümüş, N., (2020), Bir toponimi araştırması: Besni (Adıyaman) ilçesi köy adlarının coğrafi sınıflandırması. Doğu Coğrafya Dergisi 25(44), 151-162

BİR TOPONİMİ ARAŞTIRMASI: BESNİ (ADİYAMAN) İLÇESİ KÖY ADLARININ COĞRAFİ SINIFLANDIRMASI

A Toponymy Study: Geographical Classification Of Besni (Adıyaman) District Village Names

Dr. Öğr. Üyesi Salman ÖZÜPEKÇE¹

Prof. Dr. Nevzat GÜMÜŞ²



Öz

İnsanlık varoluşundan bu yana, mekana çeşitli niteliklerine göre isimler vermiştir. İnsanların çevresini tasnif etmek için kullandığı en temel özelliklerden birisi olan adlandırma sayesinde, bugün yeryüzündeki bir mekânı diğerinden ayırt etmek kolaylaşmaktadır. Anadolu'da yer adlarının verilmesine dair kökenler incelendiğinde; geçmişten günümüze bölgede yaşamış ve yaşayan insanların kültürel yönlerinin yanısıra sahanın coğrafi yapısından vejetasyonu ve doğal kaynaklarına kadar pek çok işaret ortaya çıkmaktadır. Bu araştırmada Besni İlçesi'nde yer alan kırsal yerleşmelerin Toponimik olarak sınıflaması yapılmıştır. Bu sınıflamada beşeri ve fiziki coğrafya unsurları ön planda tutulmuştur. Besni 67 adet köyden oluşan bir ilçedir. Bu araştırmada söz konusu kırsal yerleşmelerin büyük çoğunluğu, sosyolojisinden tarihine ve fiziki coğrafyasına kadar çeşitli doğal ve beşeri unsurlar göz önünde bulundurularak sınıflandırılmıştır. Araştırma sonuçlarına göre, Besni'de kırsal yerleşmelerin adlandırılmasında fiziki coğrafya unsurlarının önemli bir kaynak olduğu görülmektedir. Çalışma alanında akarsu aşındırması sonucunda, düzlük ovaların olduğu kısımlarda daha çok ulaşımına bağlı Dört Yol, Beş Yol ve Yıldız gibi yerleşmelerin ön plana çıktığı görülürken, çalışma alanının daha dağlık kesimlerinde ise Sugözü, Pınarbaşı, Burunçayır ve Akpınar gibi derelerin kaynak kısmına atıf yapan yerleşme adlarının olduğu görülmektedir. Ayrıca Aşağı, Yukarı Söğütlü ve Çamlıca gibi kırsal yerleşme adlarının bitki örtüsüne göre, Çorak gibi yerleşmeler toprak özelliklerine, Çakıhüyük, Kızılhisar, Taşlıyazı, Ören gibi yerleşmeler tarihi ve arkeolojik yapısına göre, Payamca, Bereketli gibi köy adları ise tarıma bağlı olarak sınıflandırılmıştır.

Anahtar Kelimeler: Adıyaman, Besni, Toponimi, Kırsal Yerleşme, Yer Adları.

Abstract

Since human existence, it has given names to the place according to its various qualities. Thanks to Toponym, which is one of the most basic features that people use to classify their surroundings, today it is easier to distinguish one place on earth from another. When the origins of

¹ Dicle Üniversitesi, Ziya Gökalp Eğitim Fakültesi, Coğrafya Eğitimi Ana Bilim Dalı, salmanozu@gmail.com
ORCID ID: 0000-0001-6326-3252

² Dokuz Eylül Üniversitesi, Buca Eğitim Fakültesi, Sosyal Bilgiler Eğitimi Ana Bilim Dalı, nevzat.gumus@gmail.com
ORCID ID: 0000-0003-4144-9990

Dergiye Geliş Tarihi: 05.10.2020

Yayına Kabul Tarihi: 04.11.2020

place names in Anatolia are examined; In addition to the cultural aspects of the people who have lived and lived in the region from the past to the present, many signs are emerging from the geographical structure of the site to its vegetation and natural resources. In this study, the rural settlements in Besni District were classified as Toponym. In this classification, human and physical geography factors are prioritized. Besni is a district consisting of 67 villages. In this study, most of the rural settlements in question were classified according to various natural and human factors from their sociology to their history and physical geography. As a result of the erosion of the river in the study area, it was observed that settlements such as Dörtöl, Beşöl and Yöldüzü, which are related to transportation, come to the fore in the parts where flat plains are formed. In the more mountainous parts of the study area, it is seen that there are settlement names that refer to the spring part of the streams such as Sugözü, Pınarbaşı, Burunçayır and Akpınar. In addition, rural settlements such as Aşağı, Yukarı Söğütlü and Çamlıca were classified according to the vegetation cover, settlements such as Çorak according to their soil characteristics, settlements such as Çakıhüyük, Kızılhisar, Taşlıyazı, Ören according to their historical and archaeological structure, and village names such as Payamca and Bereketli were classified according to agriculture.

Keywords: Adıyaman, Besni, Toponym, Rural Settlement, Place Names.

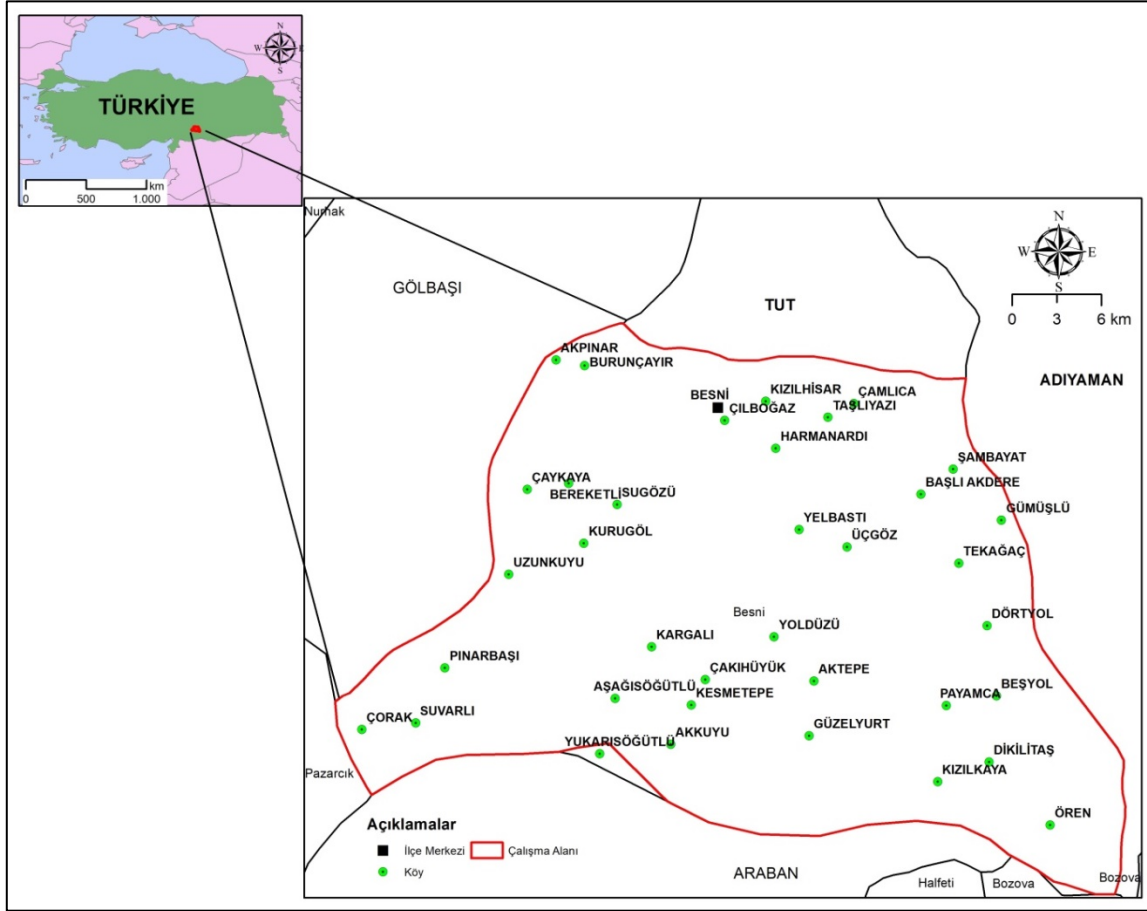
1. Giriş

Varoluşundan bu yana insanlık, doğal varlıkları dikkatini çeken nitelik ve yönlerine göre adlandırmıştır. Bir başka ifade ile ismiyle kendisini ötekenden farklı kılan insan, etrafını da öne çıkan özellikleri ve işlevselliğine göre farklı adlandırmıştır. Bu bağlamda insanoğlu, hem kendi ismini hem de yaşadığı coğrafyanın adlarını sorgu ve analize tabi tutmuştur (Yavuz ve Şenel, 2013). Bu araştırma ve analizler sonucunda, yer adlarını araştırma meselesi bilimsel bir nitelik kazanmıştır. Adların niteliğinin ve kökenlerinin araştırılması ve analizi son dönemlerde yer/yerleşim birimi adları üzerine yoğunlaşmıştır.

Bir yerleşim biriminin adının anlamının, geçmişinin ve kökenlerinin araştırılması birçok bilim dalının üzerine durduğu bir konudur (Şahin, 2010; Kayserili, 2015). İnsanların çevresini tanımlamada kullandıkları en temel özelliklerden birisi olan Toponimik analiz sayesinde, yeryüzündeki bir mekânı diğerinden ayırt etmek kolaylaşmaktadır (Aliağaoğlu ve Uğur, 2018). Toponimi olarak kavramsallaştırılan “yer adları bilimi” coğrafya disiplini de önemli ölçüde yer bulmaktadır. Toponimi sayesinde bir yerin jeolojisi, iklimi, jeomorfolojisi gibi fiziki coğrafya özellikleri ile dili, yerleşmesi, tarihi ve sosyolojik yapısı ile ilgili veriler de elde edilebilmektedir (Çıldam, 2019). Bu bağlamda yer adlarını sıradan isimlendirmeler olarak ele almamak önemlidir. Bilhassa Anadolu’da yer adlarının verilmesine dair kökenler incelendiğinde; geçmişten günümüze bölgede yaşamış ve yaşayan insanların kültürel yönleri ile halk kahramanları, önemli şahsiyetlerine ait pek çok verinin yanısıra sahanın coğrafi yapısından vejetasyonu, doğal kaynaklarına kadar pek çok işaret ortaya çıkmaktadır (Telli, 2018). Bazı yerleşim yerlerinin adlarını analiz ederken ise, hiçbir işaret alınmadığı olmaktadır. Bu tip durumlarda karşımıza çıkan ilk durum, söz konusu yerleşim yeri adının tarihsel bağından koparılmasıdır. Bir başka ifade ile bir yer adı tarihteki adına benzer isimler ile değiştirilmesi sonucunda hiçbir anlam vermediği durumlar ortaya çıkabilmektedir. Örneğin; bugün antep şehrinin hiçbir anlamı yoktur. Ancak tarihsel kökenine inildiğinde, ayıntap’ın değiştirilerek antep yapıldığı anlaşılmaktadır. Bu durumu özellikle Hitit ve Bizans adları taşıyan yerleşimlerde görmek mümkündür (Umar, 1993). Bir yerleşim yerinin tarihsel kökeninden koparılarak Türkçe’de anlamı olmayan bir isme dönüştürülmesi ya da yerleşim yerine sahanın coğrafi ya da kültürel özellikleri ile alakasız bir isim verilmesi, Bilge Umar’ın “Türkiye’de Tarihsel Adlar” kitabında sıklıkla değindiği konudur. Bu konu aynı zamanda toponimi çalışmalarında, araştırmacıya dezavantaj sağlayan bir meseledir.

Avrupa’da 1900’lü senelerin başında başlamış olsa da (Telli, 2018), Türkiye’de Toponimi konusundaki bilimsel araştırmalar bilhassa 1920’lerden itibaren ele alınmaya başlanmıştır ve bu çalışmalarda bilhassa şeriye sicilleri ve seyahatnameler önemli bir veri kaynağı olarak kullanılmıştır (Açikel, 2013). Bu sayede bugün birçok kent ve yerleşmenin tarihteki adları ortaya çıkartılmıştır. Anadoludaki eski yerleşim birimlerinin adları incelendiğinde, bu isimlendirmelerin doğal çevreden oldukça etkilendiği görülmektedir. Zira günümüzde Toponimi bilimi, doğa ile insan arasındaki ilişkiselliğin ortaya konulması bağlamında ön plana çıkmaktadır (Alkan, 2017).

Bu çalışmada, Adiyaman İli’nin Besni İlçesinde yer alan yerleşmelerin adları coğrafi kökenleri bağlamında ele alınmıştır. Böylelikle Anadolu’da insan-doğa ilişkisini bir kez daha ortaya koymak amaçlanmıştır. Bu çalışmada aynı zamanda iklim, su kaynağı, bitki örtüsü ve jeolojik yapı vs. gibi doğal özelliklerin yer adları üzerindeki etkisi ortaya konulmaya çalışılmıştır. Bu amaç doğrultusunda çalışma alanı olarak seçilen Besni seçilmiştir. Besni’nin araştırma alanı olarak seçilmesindeki en önemli faktörlerden birisi, burada yerleşmelerin çok eski tarihlere kadar dayanmasıdır. Besni, 17. yy’da 16.000 nüfusa sahip bir yerleşim birimidir ve Malatya, Şanlıurfa, Gaziantep, Diyarbakır, Kahramanmaraş kültürleri ile etkileşim halindedir. 1954 yılında Adiyaman’a bağlanan Besni, daha önceleri Diyarbakır, Malatya, Şanlıurfa, Gaziantep ve Kahramanmaraş’a sancaklık yapmıştır. Tarihsel süreçte bir çok saldırlara ve istilalara hedef olan Besni, bilhassa Moğol ve Timur istilaları karşısında destan halini alan kahramanlıkları sayesinde Yıldırım Beyazıt’tan taktirname alan ilk yerleşimdir. Osmanlı padişahlarından Yıldırım Beyazıt ve Yavuz Sultan Selim Besni’yi ziyaret etmiştir. Aynı zamanda, Baybors, Buldaç, Kamil, Süleyman adlı ünlü Türkler Besni’de ağırlandı. Besni Evliya Çelebi’nin "Hayran Kaldım" dediği yerdir. Osmanlı döneminde el sanatları bakımından zirveye çıkan Besni, Anadolunun her yerinden gelen tüccarların akınına uğradığı, kervanların konakladığı bir yer olarak da tarihe mal olmuştur. (Besni Kaymakamlığı, Anonim). Besni’nin birçok kültür ile iç içe bir yapıya sahip olmasındaki en önemli sebep bulunduğu coğrafi konumdur. Besni İlçesinin, güneyde Gaziantep ile güneydoğuda Şanlıurfa ile Doğuda Adiyaman ve batıda Kahramanmaraş ile sınırı bulunmaktadır (Şekil 1).



Şekil 1. Çalışma alanı lokasyon haritası.

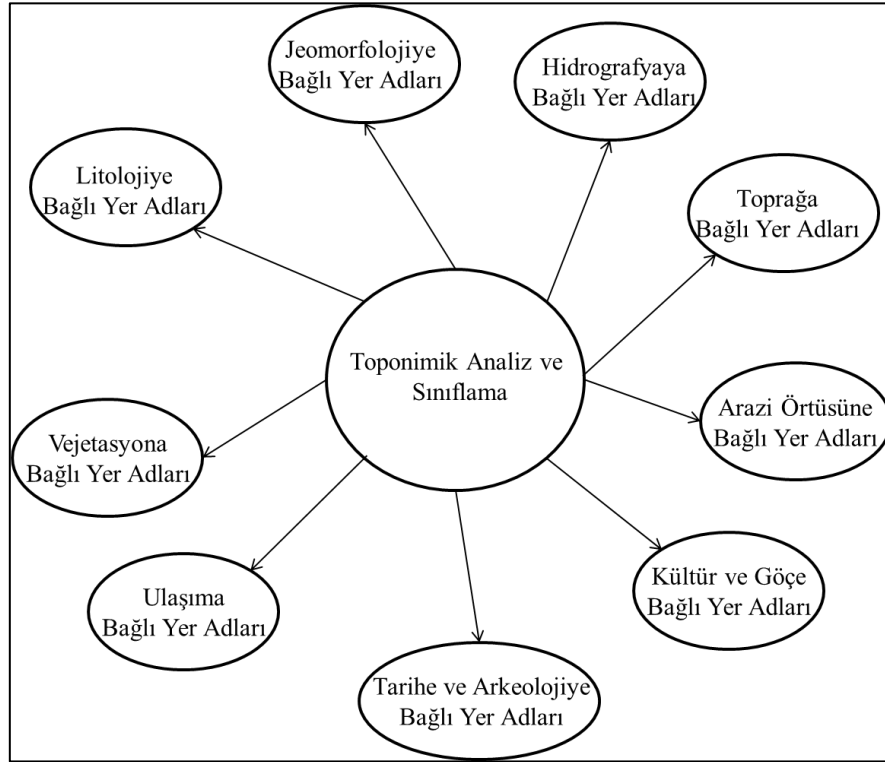
2. Veri-Yöntem

Bu çalışmada Besni İlçesi'nde yer alan kırsal yerleşmelerin Toponimik olarak sınıflaması yapılmıştır. Bu sınıflamada beşeri ve fiziki coğrafya unsurları ön planda tutulmuştur. Çalışmamızda yapılan Toponimik sınıflama analizi, son dönemlerde birçok çalışmada ele alınan bir konudur (Altunışık, 2009; Aliagaoglu ve Uzun, 2011; Aliagaoglu, 2013; Baysan ve Kara, 2014; Kayserili, 2016).

Çalışmamızda, Besni İlçesi'nde yerleşme adlarının doğal ve beşeri çevre ile ilişkisi analiz edilmiştir (Şekil 2). Bir başka ifade ile araştırma alanındaki yerleşmelerin toponimik analizi ve sınıflandırmasında çeşitli doğal ve beşeri parametreler baz alınmıştır. Böylelikle çoğu yerleşmenin fiziki ve beşeri unsurlara göre adlandırıldığı ortaya konulmuştur.

Kısacası bu çalışmada yapılan toponimik analiz coğrafi düşünce yapısının esas prensiplerinden olan; nedensellik, dağılım ve bağlantı kurma ilkesinden hareketle (Başkaya, 2013), yerleşmelerin adları neden-sonuçları ve karşılıklı ilişkileri tasnif edilmiştir.

Bu tasnifte; Jeomorfoloji, Hidrografya, Toprak (Pedojenez), Litoloji/Anakaya, Vejetasyon gibi fiziki coğrafya koşulları ile ulaşım, kültür, göç, tarih ve arkeoloji gibi beşeri coğrafya koşulları dikkate alınmıştır (Şekil 2).



Şekil 2. Toponimik analiz ve sınıflamada öne çıkan doğal ve beşeri parametreler.

Besni 67 adet köyden oluşan bir ilçedir. Bu araştırmada bu 67 köyün yer adları, sosyolojisinden halk kahramanlarına ve fiziki coğrafyasına kadar çeşitli doğal ve beşeri unsurlar göz önünde bulundurularak sınıflandırılmıştır. Bu amaç doğrultusunda Besni’de, insan-doğa ilişkiseliliğini ortaya koymak amacıyla araştırma alanının toprak, arazi örtüsü ve fiziki haritası hazırlanmıştır.

Bu bağlamda ilk olarak fiziki coğrafya haritası için araştırma alanının Sayısal Yükselti Modeli (DEM) verisi temin edilmiştir. Shuttle Radar Topography Mission (SRTM) platformuna ait DEM verisi <https://earthexplorer.usgs.gov/> adresinden elde edilmiştir. Bu veri The National Aeronautics and Space Administration (NASA) tarafından üretilen radar görüntüsüdür (https://www.usgs.gov/centers/eros/science/usgs-eros-archive-digital-elevation-shuttle-radar-topography-mission-srtm-1-arc?qt-science_center_objects=0#qt-science_center_objects). Aynı zamanda çalışma alanındaki akarsu ağ haritasını oluşturma için ise, yine DEM verisinden faydalanılmıştır. DEM verisinden akarsu ağ haritası oluşturmak için aşağıda verilen adımlar izlenmiştir:

- SRTM dem verisine ArcGIS ortamında, mekansal analiz seçeneğinden hidrolojik analiz.
- Burada ilk olarak *fill* analizi
- İkinci adımda, *flow direction* analizi
- Üçüncü adımda, *flow accumulation* analizi
- Dördüncü adımda ise *stream to feature* analizi yapılmıştır.

Böylelikle Sayısal Yükselti Modelinden akarsu ağ haritası oluşturulmuştur. Oluşturulan akarsu ağ haritasının çok yoğun olmasından dolayı *Query Builder* seçeneği ile *Grid Code < > 1 AND Grid Code < > 2 AND Grid Code < > 3 AND Grid Code < > 4 AND Grid Code < > 5* kodu yazılarak çalışma alanındaki akarsu ağ haritası sadeleştirilmiştir.

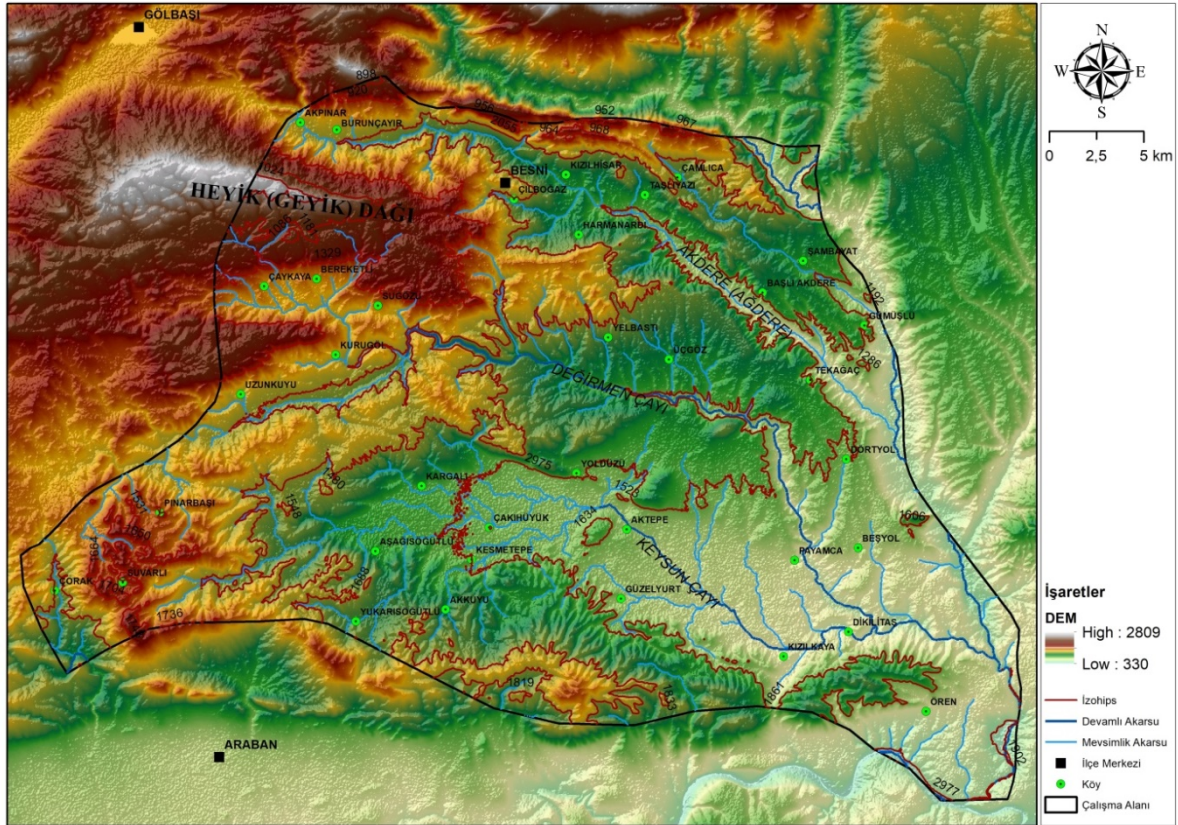
Yapılan literatür analizi ile çalışma alanındaki doğal ve beşeri ortam ile ilişkili yerleşme adları tespit edildikten sonra Google Earth yardımıyla bu alanların koordinatları excel ortamına aktarılmıştır. Daha sonra metinsel olan excel verisi ArcGIS yazılımı ile mekansal veriye dönüştürülmüştür. Böylelikle xls uzantılı veri shp uzantılı veriye dönüştürülmüştür.

Böylelikle doğal ve beşeri ortam ile ilişkili olduğu tespit edilen yer adları toprak, DEM ve arazi örtüsü haritaları üzerinde görülmüştür. Son olarak araştırma alanının uydu verisi üzerinden görünümünü elde etmek için Bing Maps Aerial uydu verisi kullanılmıştır. Tüm bunların sonucunda, yerleşme adlarındaki doğal ortam insan ilişkiselliği ortaya konulmaya çalışılmıştır. Zira doğal parametrelerden yola çıkarak yerleşmelere ad koymak insan ve mekan arasındaki karşılıklı etkileşimi ortaya göstermesi bağlamında önemlidir (Polat ve Koday, 2020).

3. Bulgular

Besni kuzeyi ve batısı dağlar ile çevrili bir alanda kurulmuştur. Besni'nin bağlı bulunduğu Adıyaman'ın en yüksek dağları Besni çevresinde yer almaktadır. Örneğin Besni'nin kuzeyinde yer alan Akdağ zirvesinin yükseltisi 2357 m'dir (Karadoğan ve Tonbul, 2013). Besni'nin doğusunda ise Göksu nehri, Akdere'nin, Değirmen Çayının ve Keysun Çayının su toplama alanı olan Fırat Nehri bulunmaktadır (Şekil 3).

Besni bulunduğu çevrenin en eski yerleşim birimlerinden birisidir. Bazı kaynaklarda Besni'nin tarihçesi Paleolitik döneme yani günümüzden 5000 yıl öncesine kadar dayandırılmaktadır (Atalan ve Makaklı, 2016). Besni İlçesi'nde yerleşik yaşamın çok eskiye uzanmasının temel sebepleri olarak, Gaziantep, Şanlıurfa ve Adıyaman gibi kadim kentlere yakınlığı ve aynı zamanda Fırat Nehri kıyısında yer alması gösterilebilir. Besni ilçesi aynı zamanda zengin su kaynaklarına sahip bir ilçedir. Tarihte birçok eski yerleşimin ve büyük medeniyetlerin su havzalarında kurulduğu (Arpa ve Dilek, 2014) gerçeğinden hareket edilecek olunursa; Besni'de eski yerleşmelere rastlanması tesadüf değildir. Zira tarih boyunca Dicle, Fırat, Nil, Ganj, Amazon ve Endüs nehirleri boyunca büyük medeniyetlerin ortaya çıktığı görülmektedir (<http://www.suvakfi.org.tr/su-medeniyeti/>). Bu bağlamda değerlendirildiğinde, Besni hem Fırat Nehri havzasında yer almaktadır hem de Fırat Nehrine bağlanan zengin yer üstü su kaynakları bakımından yerleşik yaşam için uygun koşullar arz etmektedir (Şekil 5).



Şekil 3. Besni İlçesi'nin fiziki haritası.

Besni'de yerleşim birimlerinin büyük oranda fiziki ortam özelliklerinden etkilendiği görülmektedir. Zaten, fiziki çevre faktörleri, insanlığın avcılık-toplayıcılık faaliyetlerinden yerleşik yaşama geçişine kadar, ilk yerleşim birimlerinin kuruluşundan günümüze kadar uzanan süreçte şekillendirici etkisi gözardı edilemez bir gerçekliktir (Çelik, 2012). Buna göre, Besni'de yerleşme adlarından 31'inin su kaynağı, vejetasyon, litoloji ve jeomorfolojik koşullardan kaynaklı isimlendirildiği görülmektedir (Tablo 1). Örneğin Besni'nin güneybatısında yer alan Çorak Köyü, eğimin, yükseltinin, iklim koşullarının ve toprak tipinin elverişli olmamasından kaynaklı

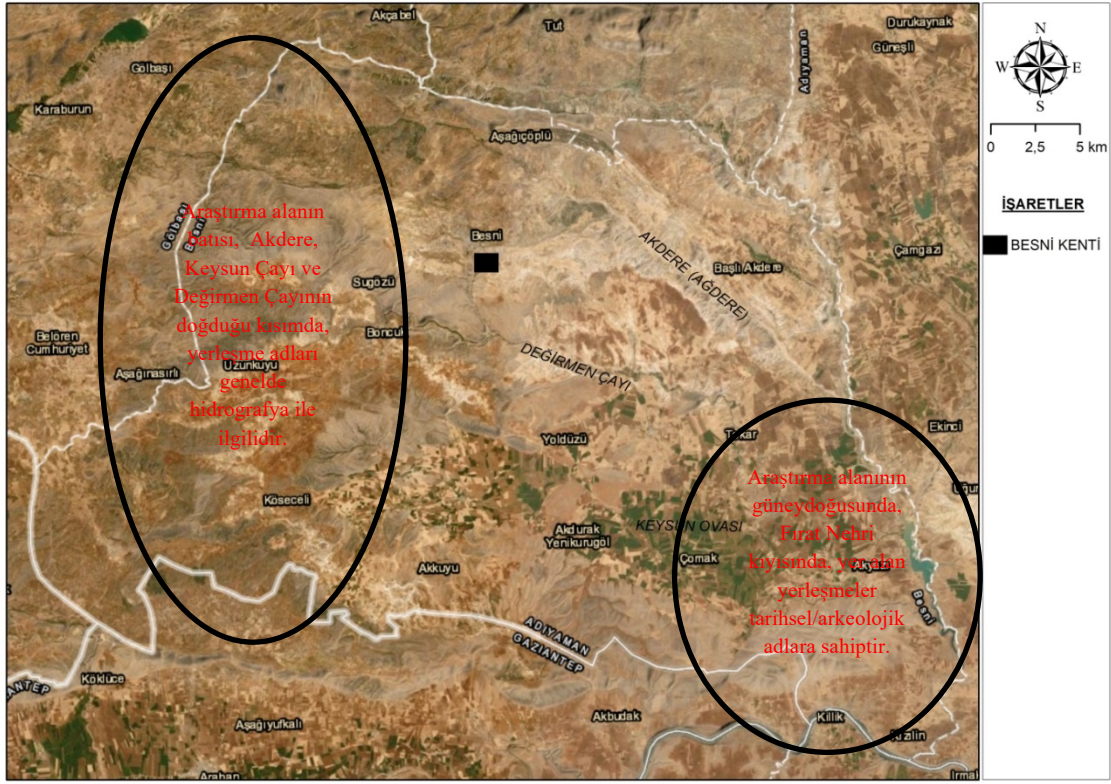
tarıma müsait bir yerleşim değildir. Bundan kaynaklı olarak bu yerleşim birimine “çorak” adı verilmiştir. Burada toprağa ve diğer fiziki ortam koşullarına atıf vardır. Zira bakıldığı zaman buranın büyük toprak grubunun kırmızı kahverengi orman toprakları olduğu görülmektedir. Kırmızı kahverengi orman topraklarının organik madde bakımından zengin olmaması, bu toprakların veriminin düşük olmasına sebep olmaktadır (Tümsavaş ve Aksoy, 2008). Dolayısıyla bu topraklar üzerinde tarımsal verim de düşüktür. Besni’de söz konusu toprak grubu yalnızca Çorak Köyü’nde bulunmaktadır. Buna mukabil vadi içerisinde bulunan ve su kaynağı bakımından zengin olan Bereketli Köyü adını verimli topraklarından almaktadır. Bu köy ve çevresinde kolüvyal toprakların önemli bir yer kapladığı görülmektedir (Şekil 4).

Tablo 1. Besni İlçesi’nde yer alan köy yerleşmelerinin fiziki ve beşeri coğrafya özelliklerine göre gruplandırılması.

No	Fiziki Coğrafya Özelliklerine Göre Sınıflandırılan Köy Adları	Beşeri Coğrafya Özelliklerine Göre Sınıflandırılan Köy Adları
1	Tekağaç (Kötere)	Dört Yol
2	Aktepe	Çakıhüyük
3	Kesmetepe	Kızıllıhisar
4	Kargalı	Taşlıyazı
5	Akkuyu	Harmanardı
6	Aşağı Söğütlü	Ören
7	Yukarı Söğütlü	Beşyol
8	Yelbastı	Şambayat (Şambayadı)
9	Üçgöz	Suvarlı
10	Sugözü	Hacıhalil
11	Çaykaya	Hasanlı
12	Burunçayır	Karalar
13	Akpınar	Yayıklı
14	Çılboğaz	Köseceli
15	Çamlıca	İzollu
16	Akdere	Karagüveç
17	Gümüşlü	Kutluca
18	Kızılkaya	Toklu
19	Dikilitaş	Boncuk
20	Kurugöl	Yoldüzü
21	Pınarbaşı	Bereketli
22	Çorak	Uzunkuyu
23	Sarıkaya	Payamca
24	Alıçlı	Güzelyurt
25	Kızılın	

Bereketli köyünün güneyinde Besni şehir merkezinin kuzeybatısında yer alan Sugözü köyü ise Değirmen Çayı’nın çıktığı noktada yer almaktadır (Şekil 5). Bu köy adını “göze” yani su kaynağı kökünden almaktadır. Bu köy, Değirmen Çayı’nın kaynak noktası konumundadır. Yalnızca Sugözü köyü değil, Pınarbaşı, Akdere, Akpınar ve Kurugöl gibi yerleşim adları da kökenini hidrografiye özelliklerinden almaktadır. Örnek olarak; Besni İlçesi’nin doğusunda bulunan ve ilçenin önemli akarsu havzalarından birisi olan Akdere (Ağdere) kuzeyinde yer alan yerleşme olan Akdere köyü adını söz konusu nehirde almaktadır. Hidrografik koşullara bağlı olarak isimlendirilen bir diğer yerleşim yeri ise Akpınar köyüdür. Akpınar köyünde bağcılık faaliyetleri ön plana çıkmaktadır (Şekil 10). Bu köyde antep fıstığı ve üzüm bağları geniş yer kaplamaktadır. Akdere’nin kaynak noktasında yer alan Burunçayır Nehri yine hidrografik koşullara bağlı olarak isimlendirilen bir yerleşim yeridir. Buranın ekonomik yapısı tarım ve hayvancılık üzerine kuruludur. Burada köy nüfusu 2018 yılı verilerine göre,

544'tür. Burunçayır'da domates, fıstık, üzüm, fıstık gibi tarım ürünleri ön plana çıkmaktadır. Bu köyde mevsimlik olarak, turizm işçisi statüsünde Antalya'ya, portakal işçisi olarak ise Kıbrıs'a gidilmektedir (<https://www.besniguncel.com/besni-belde-ve-koyleri-s31.html>).



Şekil 6. Besni İlçesi ve köylerinin dağılışının Bing Maps Aerial uydu verisi üzerinden gösterimi.

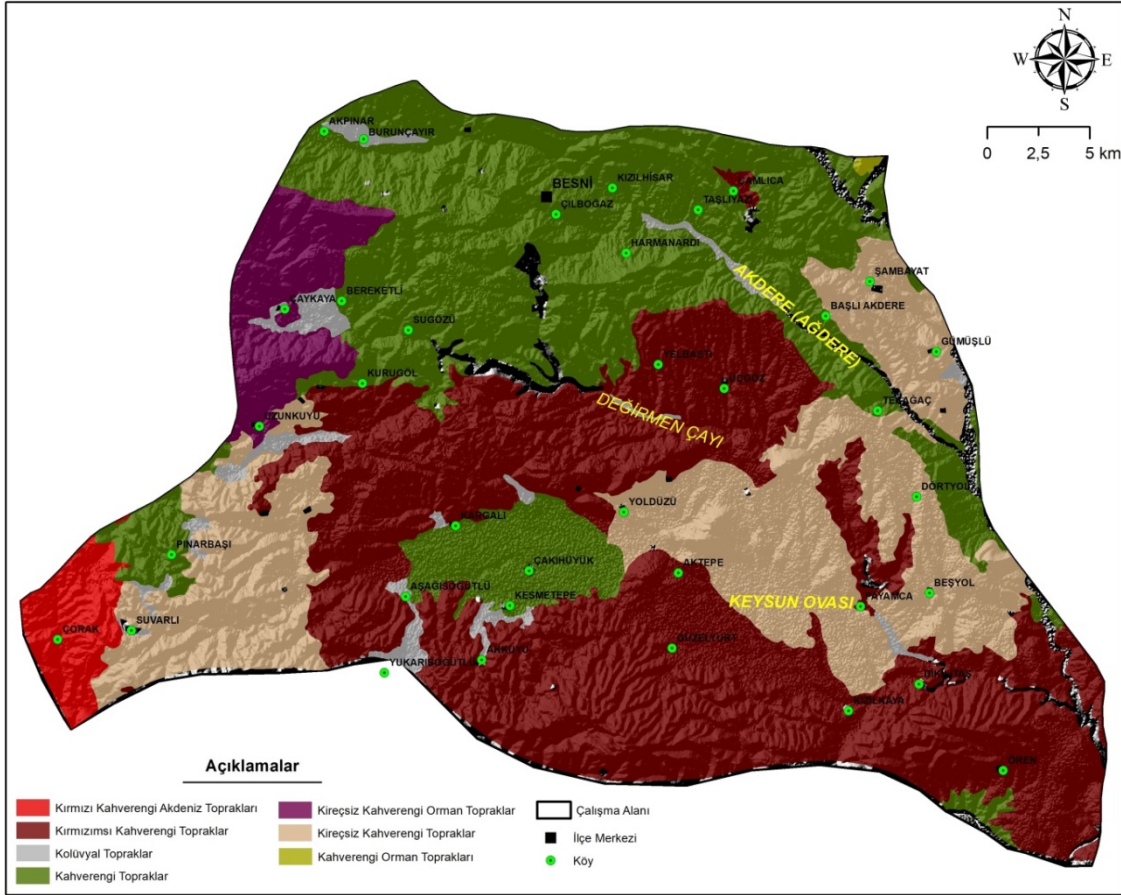
Besni'de köy isimlerinin önemli bir kısmı ise kültürel, sosyolojik ve ulaşım vs. gibi beşeri meseleler hakkında ip ucu vermektedir. Örneğin Besni'nin en önemli yerleşim alanlarından birisi olan Şambayat (Şambayadı) beldesidir. Bu belde "acıdır biberi, ekşidir eriği, insanı da tatlıdır, burası Şambayat'dır" deyişle bilinmektedir. Bu slogan aynı zamanda Şambayat beldesinin tarımsal ürün deseni hakkında ip ucu vermektedir. Bu sözden de anlaşıldığı üzere Şambayat Beldesi bereketli bir coğrafya üzerinde kurulmuştur. Oldukça yeşil ve bol meyveli bir yerleşim alanıdır (Şekil 7). Ancak yerleşme adını bereketli topraklarından değil, Suriye'nin Şam kentinden buraya göç eden Türkmen kabilesi olan "Bayat" isminden almaktadır. Bu Türkmen kabilesi yalnızca Besni değil aynı zamanda Türkiye'nin Adana ve Ankara gibi birçok önemli kentine göç etmiştir. Bundan dolayı Şambayat yerleşme adı yalnızca Besni'de değil aynı zamanda Adana gibi kentlerde de bulunmaktadır (Özdamar, 2012). Besni'de yer alan Şambayat Beldesi aynı zamanda yüksek okuma-yazma oranı ile bilinmektedir.



Şekil 7. Besni'nin önemli bir yerleşim alanı olan Şambayat Beldesinden görünüm.

Kırmızımsı Kahverengi Topraklar, Kireçsiz Kahverengi Topraklar ve Kahverengi Topraklar Besni ilçesinde en fazla alan kaplayan büyük toprak gruplarıdır (Şekil 7). Besni ilçesinde yer alan kırsal yerleşmelerin 3'te 2'si söz konusu 3 büyük toprak grubu üzerinde yer almaktadır. Besni'de az da olsa Kolüvyal Topraklar da bulunmaktadır. Bu toprak grubu genelde akarsu vadilerinin içlerinde yayılış göstermektedir. Kolüvyal Toprakların üzerinde kurulan yerleşmelerde, Aşağı Söğütlü, Yukarı Söğütlü ve Bereketli gibi yerleşim adları dikkat çekmektedir (Şekil 8). Bu durum, Söğütlü isminden de anlaşılacağı üzere buralarda suyu seven ağaçların

geliştiđi ve köy adlarının da bu ağaçlardan ismini aldığı göstermektedir. Zira Türkiye’de akarsu vadi içlerinde yer alan söğüt, kavak ve çınar gibi ağaçların yerleşmelere sıklıkla verildiđi görölmektedir.

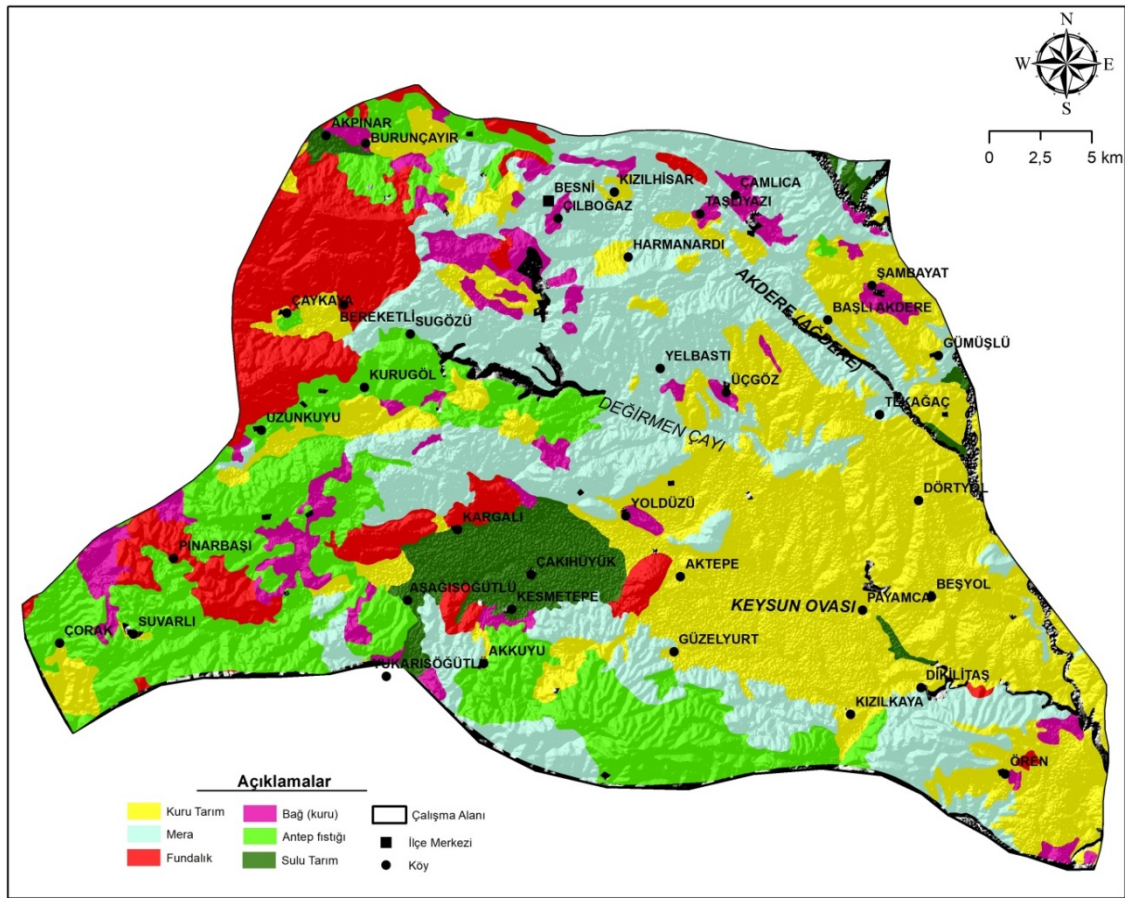


Şekil 8. Besni İlçesi büyük toprak grupları haritası.

Keysun Ovası Besni’nin önemli tarım alanlarından birisini teşkil etmektedir. Bu ova üzerinde yer alan yerleşme adlarına bakıldığında ise, düzlük olan topoğrafyaya işaret edildiđi görölmektedir. Keysun Ovası’nın düzlüğü üzerinde kurulan ve düzlük olmasına bađlı olarak ulaşım atıflı yer adları dikkat çekicidir. Beşyol, Dörtüol ve Yoldüzü gibi köy yerleşmelerinin adlarını ulaşım sisteminden aldığı görölmektedir. Bu yerleşmelerde ulaşımın gelişmesi, Keysun Çayı tarafından milyonlarca yılda aşındırılarak düzleştirilen ve Keysun Ovası adını alan jeomorfolojik birimden kaynaklanmaktadır. Keysun Ovası aynı zamanda Besni’nin en önemli tarım alanlarından birisidir. İlçe’deki tarımsal faaliyetlerin önemli bir kısmı bu alanda yapılmaktadır (Şekil 9). Besni İlçesi’nin kuzeyinde yer alan Çamlıca Köyü, vejetasyon özelliklerine bađlı olarak toponimik analize tabi tutulmuştur (Şekil 9).



Şekil 9. Keysun Ovası üzerinde yer alan Yoldüzü Köyü (1) ile yoğun vejetasyonu ve antep fıstığı bahçeleri ile ön plana çıkan Çamlıca köyü antep fıstığı bahçelerinden (2) görünüm.



Şekil 10. Besni İlçesi'nde arazi örtüsü/kullanımı

Tüm bulguların toplamında araştırma alanındaki yerleşmelerin; Vejetasyona, Litolojiye, Jeomorfolojiye, Hidrografyaya, Toprağa, Arazi Örtüsüne, Göçe, Tarıma, Kültüre, Ulaşım, Tarihe ve Arkeolojiye bağlı olarak sınıflandırıldığını belirtmek mümkündür. Çamlıca, Aşağı Söğütlü (Şekil 10), Yukarı Söğütlü gibi kırsal yerleşme adları bitki örtüsüne göre, Akkuyu ve Kızıl kaya gibi yerleşmeler litolojiye, Aktepe, Çılboğaz, Dikilitaş, Kesmetepe, Yelbastı gibi yerleşme adları Jeomorfolojiye daha çok çalışma alanının batısında yer alan Akdere, Akpınar, Çaykaya, Pınarbaşı, Sugözü (Şekil 11) gibi yerleşmeler Hidrografyaya, Çorak gibi yerleşmeler toprak özelliklerine, Payamca, Bereketli, Tekağaç gibi köy adları arazi örtüsü ve tarıma bağlı olarak sınıflandırılmıştır (Tablo 2).



Şekil 11. Yoğun vejetasyonu ile ön plana çıkan Aşağı Söğütlü köyü (1) ile hidrografik koşullardan adını alan Sugözü köyünde yer alan sulak alandan bir görünüm (2).

Bunun yanı sıra, Beşiyol, Dörtöl, Yoldüzü gibi yerleşmeler gelişmiş ulaşım sistemlerine, çoğunlukla çalışma alanının güneydoğusunda yer alan Çakıhuşuk, Kızılcasaz, Taşlıyazı, Ören gibi yerleşmeler tarihi ve arkeolojik yapısına göre, Suvarlı, Şambayat gibi yerleşme adları ise kültür ve göç koşullarından kaynaklı adlandırılmışlardır (Tablo 2).

Tablo 2. Besni İlçesin’de yer alan kırsal yerleşmelerinin toponimik analizinin sonuçları.

Toponimik Sınıf	Yerleşme Adı
Vejetasyona Bağlı Adlandırma	Çamlıca, Aşağı Söğütlü, Yukarı Söğütlü
Litolojiye Bağlı Adlandırma	Akkuyu, Kızılkaya
Jeomorfolojiye Bağlı Adlandırma	Aktepe, Çılboğaz, Dikilitaş, Kesmetepe, Yelbastı
Hidrografyaya Bağlı Adlandırma	Akdere, Akpınar, Çaykaya, Pınarbaşı, Sugözü.
Toprağa Bağlı Adlandırma	Çorak
Arazi Örtüsü ve Tarıma Bağlı Adlandırma	Tekağaç, Payamca, Bereketli
Kültür ve Göçe Bağlı Adlandırma	Suvarlı, Şambayat
Tarihe ve Arkeolojiye Bağlı Adlandırma	Çakıhüyük, Kızılhisar, Taşlıyazı, Ören
Ulaşımına Bağlı Adlandırma	Beşyol, Dörtüol, Yoldüzü

4. Sonuç

İnsanoğlunun tarihin ilk dönemlerinden günümüze, mekanı ve doğayı anlamadaki basit tekniği aynıdır. Bu basit ve temel mantık adlandırmadır. Bu araştırmada, Besni İlçesi’nde yer alan kırsal yerleşmelerin adları insan-mekan etkileşimi çerçevesinde analiz edilmeye çalışılmıştır. Bu bağlamda, Besni İlçesi’nde yer alan kırsal yerleşmelerin toponimik sınıflaması yapılmıştır. Bu sınıflama, beşeri ve fiziki ortam unsurlarına göre yapılmıştır. Bu araştırmada 67 kırsal yerleşim biriminin toponimik özellikleri, sosyolojisinden kültürüne ve fiziki coğrafyasına kadar çeşitli doğal ve beşeri unsurlar dikkate alınarak analize tabi tutulmuş ve sınıflandırılmıştır.

Buna göre, Besni’de kırsal yerleşmelerin büyük bir bölümünün fiziki coğrafya unsurlarından kaynaklandığı görülmektedir. Çalışma alanında akarsu aşındırması sonucunda, düzlük ovaların olduğu kısımlarda daha çok ulaşımına bağlı Dörtüol, Beşyol ve Yoldüzü gibi yerleşmelerin ön plana çıktığı görülürken, çalışma alanının daha dağlık kesimlerinde ise Sugözü, Pınarbaşı, Burunçayır ve Akpınar gibi derelerin kaynak kısmına atıf yapan yerleşme adlarının olduğu görülmektedir.

Araştırma alanındaki en önemli yerleşmelerden birisi de Şambayat Beldesi’dir. Bu alan ise adını Şam’dan göç eden Türkmen kabilesinden almıştır. Çalışma alanında kolüvyal toprakların olduğu vadi tabanlarında ise, Çamlıca, Aşağı ve Yukarı Söğütlü gibi vejetasyondan kaynaklanan yerleşim adlarının olduğu görülmüştür.

Bu araştırmada fiziki ve beşeri coğrafya unsurlarının mekanın şekillenmesinde ve isimlendirilmesindeki etkisi ele alınmıştır. Araştırma sonuçları, yerleşim adları üzerinde vejetasyon, litoloji, hidrografya ve jeomorfoloji gibi fiziki unsurlar ile kültür, aile, göç vs. gibi beşeri unsurların yerleşme adları üzerindeki etkisi ortaya konulmuştur.

Çalışmada yerleşme adları ile fiziki coğrafya unsurları arasındaki ilişkinin tespiti noktasında çeşitli haritalar kullanılmıştır. Toprak, arazi örtüsü, sayısal yükselti modeli ve hidrografya gibi haritaların üzerine yerleşim birimlerinin çakıştırılması sonucunda, yerleşme adlarının tasnifi daha kolay bir hal almıştır. Bu bağlamda, toponimi çalışmalarında ve yerleşme adlarının sınıflandırılması noktasında, sayısal hale getirilen haritaların kullanımı önemli kolaylıklar sağlamaktadır. Toponimi araştırmalarında Coğrafi Bilgi Sistemlerinin (CBS) kullanımı ve CBS ortamında harita elde etmenin önemi ortaya konulmuştur. Bundan sonra yapılacak toponimi araştırmalarında CBS metodolojisine daha fazla yer verilmesi, yer adlarının daha kolay anlaşılması noktasında önem arz etmektedir.

Kaynakça

Açıknel, A. (2003). Artukabad kazası yer adları (1455-1600). Hacettepe Üniversitesi Edebiyat Fakültesi Dergisi, 20(2).

Aliağaoğlu, A. (2013). Şehirselleşme toponimi: Balıkesir ilinde mahalle adları, bir sınıflandırma denemesi. *Balıkesir University The Journal of Social Sciences Institute* Volume: 16 - Number: 29.

- Aliağaoğlu, A., & Uğur, A. (2018). Şehirsel Toponimi: Erzurum'da Cadde Adları. *Balikesir University Journal of Social Sciences Institute*, 21(40).
- Aliağaoğlu, A., & Uzun, A. (2011). Urban Toponymy (Hodonymy): A Typological Attempt for Turkey (Şehirsel Toponimi (Hodonimi): Türkiye İçin Bir Tipoloji Denemesi). *Coğrafi Bilimler Dergisi/Turkish Journal of Geographical Sciences*, 9(2), 123-133.
- Alkan, A. (2017). Siirt ilinin eski köy adları üzerine coğrafi bir inceleme. *Türk Coğrafya Dergisi*, (68), 63-76.
- Altunışık, İ., (2009), *Coğrafi Bakımdan Batman İli Yer Adları*, Ankara Üniversitesi Sosyal Bilimler Enstitüsü Yayınlanmamış Yüksek Lisans Tezi, Ankara.
- Arpa, A. Ve Dilek, A. (2014) Hz. Nuh ve Tufan Bağlamında Kadim Mezopotamya Havzasında İkinci Medeniyet İnşası. *Akademik Sosyal Araştırmalar Dergisi*, Yıl: 2, Sayı: 2/2, Haziran 2014, s. 109-117.
- Atalan, Ö., & Makaklı, E. (2016). Cittaslow Hareketi ve Tarihsel Kentler. *The Journal of Academic Social Science Studies*, 42, 547-558.
- Başkaya, Z. (2013). Coğrafi Faktörlerin Köy Yerleşmeleri Üzerindeki Etkilerinin Osmaneli İlçesi (Bilecik) Örneğinde İncelenmesi. *Asia Minor Studies*, 1(1), s. 12-41.
- Baysan, S., & Kara, A. (2014). Aydın'da mahalle, bulvar, cadde ve sokak adları: Şehirsel toponimik özellikleri (District, Boulevard, Avenue and Street Names in Aydın: Urban Toponymic Features). *Coğrafi Bilimler Dergisi/Turkish Journal of Geographical Sciences*, 12(1), 23-48.
- Besni Kaymakamlığı (Anonim) Besni Tarihçesi. (url:<http://www.besni.gov.tr/besni-tarihi#:~:text=%C4%B0l%C3%A7enin%20Ge%C3%A7irdi%C4%9Fi%20%C4%B0dari%20Tarihi%20S%C3%BCre%C3%A7,y%C4%B1l%C4%B1nda%20Ada%20Ad%C4%B1yaman%20iline%20ba%C4%9Flanm%C4%B1C5%9F%C4%B1r>). Son erişim tarihi: 13.09.2020
- Çelik, M. A. (2012). İslâhiye İlçesi Arazi Kullanımı Üzerinde Yükselti, Eğitim Ve Toprak Faktörlerinin Etkisi. *Journal of Social Sciences/Sosyal Bilimler Dergisi* (2146-4561), 2(4).
- Çıldam, S.Y. (2019). Toponimi (Yer Adları) Açısından Siirt'te Mahalle Adları. *Atatürk Üniversitesi Sosyal Bilimler Enstitüsü Dergisi*, 23 (4) , 1443-1458.
- Karadoğan, S., & Tonbul, S. (2013). Adıyaman Havzası'nın Jeomorfolojik Özellikleri. *Akademik Sosyal Araştırmalar Dergisi*, 1(1), 182-217.
- Kayserili, A., (2015) "Erzurum Şehrinde Yer Adları Üzerinde Bir Deneme", Coğrafyaya Adanmış Bir Ömür Hayati Doğanay, Edt. Zaman, S., Coşkun, O., Atatürk Üniversitesi Yayınları, Erzurum
- Kayserili, A. (2016). Bir Toponimi Araştırması: Ağrı'da Yer Adları. *TURAN-SAM*, 8(Special), 21-29.
- Polat, E. ve Koday, Z. (2020) Ardahan Merkez İlçe'de Yerleşme Adları. *TURAN: Stratejik Araştırmalar Merkezi; Kars Vol. 12, Iss. 45, (Winter 2020): 240-243.*
- Şahin, G. (2010). Türkiye'de yapılmış Toponimi çalışmaları. *Adıyaman Üniversitesi Sosyal Bilimler Enstitüsü Dergisi*, Yıl : 3 Sayı : 4, ss. 134-156.
- Telli, B. (2018). Yer Adları Üzerine Bir Değerlendirme: Adıyaman İli Gölbaşı İlçesi Örneği. *Electronic Turkish Studies*, 13(12).
- Tümsavaş, Z., & Aksoy, E. (2008). Kahverengi Orman büyük toprak grubu topraklarının verimlilik durumlarının belirlenmesi. *Uludağ Üniversitesi Ziraat Fakültesi Dergisi*, 22(1), 43-54.
- Özdamar, F. (2012) "Şambayat Köyü'nde Derlenen Bilmeceler Üzerine Bir Değerlendirme," In Prof Dr Fikret Türkmen Kitabı , İzmir: Ege Üniversitesi, ss.141-151.
- Umar B. (1993), Türkiye'deki Tarihsel Adlar, İnkılâp Kitabevi, İstanbul, 1993,865 sayfa.
- Yavuz, S., & Şenel, M. (2013). Yer Adları (Toponim) Terimleri Sözlüğü. *Electronic Turkish Studies*, 8(8), ss. 2239-2254.
- <https://earthexplorer.usgs.gov/> son erişim tarihi: 12.09.2020
- <https://www.besniguncel.com/besni-belde-ve-koyleri-s31.html> son erişim tarihi: 22.09.2020
- <http://www.suvafki.org.tr/su-medeniyeti/> son erişim tarihi: 22.09.2020