



Van Yüzüncü Yıl Üniversitesi
Sosyal Bilimler Enstitüsü Dergisi
Van Yüzüncü Yıl University
The Journal of Social Sciences Institute
Yıl / Year: 2020 - Sayı / Issue: 49
Sayfa/Page: 175-206
ISSN: 1302-6879



Tur Abdin Bölgesi'nde Beth Sluto/Slutho (Yazlık Kilise/Dua Evi) Geleneği Beth Slutho (Summer Church / Prayer House) Tradition in Tur Abdin Region

- Ufuk ELYİĞİT*
- Tahsin KORKUT**

*Dr. Abdurrahman Gazi Mah. Çiçek Sok.
Akşehir Konutları, Tuşba Van/Türkiye.
Dr. Abdurrahman Gazi neighborhood of
Flower Street Akşehir Housing,
Tuşba Van / Turkey.
ufuksanat@hotmail.com
ORCID: 0000-0002-3839-3896

**Tahsin KORKUT
Dr. Öğretim Üyesi, Van Yüzüncü Yıl
Üniversitesi, Edebiyat Fakültesi,
Sanat Tarihi Bölümü, Tuşba Van/Türkiye
Asts. Prof. University, Faculty of Letters,
Department of Art History,
Tuşba Van/Turkey.
tahsinkorkut@hotmail.com
ORCID: 0000-0002-2888-662X



Makale Bilgisi / Article Information
Makale Türü / Article Type: Araştırma
Makalesi / Research Article
Geliş Tarihi / Date Received:
01/07/2020
Kabul Tarihi / Date Accepted:
15/09/2020
Yayın Tarihi / Date Published:
30/09/2020

Atrf: Elyiğit, U. & Korkut, T. (2020). Tur Abdin Bölgesi'nde Beth Sluto/Slutho (Yazlık Kilise/ Dua Evi) Geleneği. *Van Yüzüncü Yıl Üniversitesi Sosyal Bilimler Enstitüsü Dergisi*, 49,175-206

Citation: Elyiğit, U. & Korkut, T. (2020). Beth Slutho (Summer Church / Prayer House) Tradition in Tur Abdin Region. *Van Yüzüncü Yıl University The Journal of Social Sciences Institute*, 49,175-206

Öz

Süryaniler açısından kutsal sayılan Tur Abdin Bölgesi, Midyat merkez alındığında kuzeyde Hasankeyf, kuzeydoğuda Siirt, doğuda Cizre, güneyde Nusaybin, batıda Mardin ve kuzeybatıda Savur İlçesi ile çevrili bir coğrafi bölge olarak ele tanımlanabilir. Tur Abdin Bölgesi, Süryani dini mimarisine ait birçok yapıyı bünyesinde barındırmaktadır. Hristiyanlığın erken dönemlerine ait bu yapılar, manastırlar ve buna bağlı olarak gelişen yapılar ile kiliselerden meydana gelmektedir. Tur Abdin Bölgesi, İnziva geleneği ve buna bağlı olarak gelişen birçok manastır yapılanmasına da ev sahipliği yapmaktadır. Çeşitli amaçlar için kullanılmak üzere inşa edilmiş bu yapılar, bölgenin inanç ve kültür değerlerinin gelişimine büyük bir katkı sağlamıştır. Yaşanan bütün bu gelişmeler neticesinde; bölgenin sahip olduğu coğrafi konum ve dini ritüeller ile kilise gelenekleri, farklı işlevlere sahip birtakım yapıların zaman içerisinde şekillenmesine olanak sağlamıştır. Süryani kilise geleneği kapsamında şekillenmiş olan ve beth slutho (Yazlık Kilise/Dua Evi/Yazlık Apsis) olarak adlandırılan yapılar araştırma konumuzu teşkil etmektedir. Bu yapılar, buldukları kiliselere bitişik ya da ayrı şekilde, genelde yaz mevsiminde kilise cemaatinin ibadetini gerçekleştirmesi için inşa edilmişlerdir. Beth slutho kavramının daha detaylı bir şekilde ele alınabilmesi amacıyla günümüze kadar sağlam gelebilmiş olan ve Midyat'ın Bağlarbaşı (Arnas) Köyü'nde yer alan Mor Kuryakos Kilisesi özelinde genel bir değerlendirme yapılacaktır. **Anahtar Kelimeler:** Beth Slutho, Yazlık Kilise, Dua Evi, Mor Kuryakos Kilisesi, Mardin.

Abstract

Tur Abdin Region, which is considered sacred for Syriacs who consider Midyat as their centre, is in a geographical region surrounded by Hasankef in the north, Siirt in the northeast, Cizre in the east, Nusaybin in the south, Mardin in the west and Savur District in the northwest. Tur Abdin Region contains many structures belonging to the Assyrian religious architecture. These buildings, which were built to be used for various purposes, made a significant contribution to developing the region's belief and cultural values. The structures named beth slutho (summer church/ prayer house/summer apsis) shaped within the scope of the Syriac church tradition constitute our research subject. These structures were built adjacent to or separately from the churches in which they are located. The introduction part of the research; contains general information about the Tur Abdin Region and the Assyrian religious architecture in this region and the concept of beth slutho developed in this context. In order to deal with the concept of beth slutho in detail, a general evaluation will be made regarding the Purple Kuryakos Church, which has survived until today and located in the village of Bağlarbaşı (Arnas) in Midyat.

Keywords: Beth Slutho, Summer Church, Prayer House, Mor Kuryakos Church, Mardin.

Giriş

Tur Abdin Bölgesi tarihsel ve coğrafi açıdan Yukarı Mezopotamya olarak adlandırılan bölgede yer almaktadır (Bilge, 2012: 509). Tur Abdin ismi, Süryaniler tarafından günümüzde hâlâ kullanılmaktadır. Andrew Palmer'a göre bölgenin orijinal adı "Turo'da Abode"dir. Turo, "dağ" anlamına gelmektedir (Akyüz, 1998:25). Abode ise "manastır hayatına dair" olarak ifade edilmiştir (Keser, 2002: 28). Tur Abdin, coğrafi olarak Midyat, Hasankef, İdil, Savur, Ömerli ve Nusaybin'in büyük bir kısmını kapsamaktadır (Özmen, 2006: 161-162), (Harita 1). Tur Abdin Bölgesi'nin yerleşim tarihi M.Ö. 4000 binli yıllara kadar gitmektedir. (Keser, 2002a: 2). Birçok medeniyete ev sahipliği yapan bölge, Sümer, Akkad, Hurri- Mitanni, Asur, Babil, Hitit, Aramiler, Medler, Persler, Büyük İskender, Selevkoslar, Abgar Beyliği, Ermeni Krallığı, Roma İmparatorluğu, Partlar, Bizans ve Sasanilerin egemenliği altına girmiştir. Müslümanlar ise Tur Abdin Bölgesi'ne, 7. yy'dan itibaren egemen olamaya başlamışlardır. Hz. Ömer'in halifeliği zamanında Tur Abdin Bölgesi İslam orduları tarafından fethedilmiştir. El-Cezire'nin İslam orduları tarafından fethi, doğal olarak peşinden bölgeye yönelen yoğun bir göç hareketini de beraberinde getirmiştir (Çevik, 2007: 121). Bundan sonraki süreçte bölgede sırasıyla Emeviler, Abbasiler, Hamdaniler, Mervaniler, Büyük Selçuklular Artuklular Eyyubiler, Memlûkler, Karakoyunlu ve Akkoyunlular ile Osmanlı Devleti hüküm sürmüştür. Osmanlılar, Tur

Nahiyesi dedikleri bu bölgeyi 1517-18'de ele geçirmeyi başarmışlardır (Keser, 2002b: 17). Tur Nahiyesi, Hasankeyf sancağına bağlı olan Midyat ve civarını kapsayan bir idari bölge olmuş ve bu idari yapı 19. yüzyıla kadar varlığını sürdürmüştür. Bundan sonraki dönemde Tur Nahiyesi yerine Midyat Kazası adı ile yeni bir idari birim oluşturulmuştur (Bilge, 2012a: 514). Tur Abdin Bölgesi'nde Süryaniler başta olmak üzere, Şemsiler, Yezidiler, Yahudiler ve Müslümanlar gibi farklı dinlere mensup topluluklar yaşamıştır. Süryaniler, Yezidiler ve Müslümanlar Mardin'deki varlıklarını halen devam ettirmektedirler (Akay, 2006: 3).

Hristiyanlığın meydana çıktığı dönemlerde Tur Abdin Bölgesi'nin büyük bir bölümü Roma İmparatorluğu'nun egemenliği altında yer almaktaydı (Çelik, Aksoy, 2013: 164). Tur Abdin Bölgesi'nin hem Süryaniler hem de Hristiyanlık âlemi için önemi, bu bölgede oluşturulan ve kökleri Hristiyanlığın erken dönemlerine kadar giden güçlü bir dini geleneğin oluşmasından kaynaklanmaktadır. Hristiyanlık çok erken bir dönemde, 2. yüzyılda, Tur Abdin Bölgesi'nde görülmeye başlamış, Süryaniler bölgede çok sayıda manastır ve kilise inşa etmişlerdir (Bilge, 2012b: 517). Hristiyanlık daha 2. yüzyılda bölgede bulunan Betb Zabday (İdil) kentine ulaşmıştır. İdil, kültürel olarak Mardin ve Midyat'ın bir uzantısı konumundadır. İdil ve çevresinde daha çok Süryani Ortodoks kültürü görülmektedir. Mimari olarak Süryanilere ait kiliseler çoğunluktadır (Top, Koç, İslamoğlu, 2005: 225). Tur Abdin Bölgesi'ne Hristiyanlık müjdesinin ulaştırılmasında bir başka önemli isim ise Mısır'dan, Pakomios rahiplerinden olduğu kabul edilen Mor Evgin'dir. Günümüzde Tur Abdin Bölgesi'nde Mor Evgin'in öğrencileri adına inşa edilen birçok manastır ve kilise yer almaktadır. Hristiyanlıkla birlikte Süryaniler Tur Abdin Bölgesi'nde birçok manastır ve kilise inşa etmişlerdir. Bölgede kurulan manastırlar ve bu manastırlardaki hücrelerde yetişen münzevi keşişler Tur Abdin'i Süryaniler için çok kutsal bir bölge haline getirmiştir. Bu bölgedeki manastırların çokluğundan dolayı da bu bölge, manastırları ile ünlü Yunanistan'daki Athos Dağı'na atfen "Doğu'nun Athos Dağı" olarak adlandırılmıştır (Bilge, 2012c: 518). Yakın tarihli bir çalışma Tur Abdin'i (Hizmetçilerin Dağı) olarak adlandırmıştır. Tur Abdin'de yer alan antik döneme ait eserlerin neredeyse tamamı Hristiyanlık inancına aittir. Bunun yanı sıra bölge, Hristiyanlık öncesi yerleşim alanı konusunda uzun bir geçmişe sahiptir (Palmer, 1990: 28).

Tur Abdin Bölgesi, Asur döneminden itibaren yerleşime açık olmuştur. Ancak bölgeye ait olan ve günümüze kadar gelen mimari kalıntıların birçoğunun Hristiyanlık dönemine ait olduğu söylenebilir.

Tur Abdin Bölgesi, Sasani ve Bizans İmparatorlukları arasında bir sınır alanı ve Süryani Ortodokslar için bir sığınak görevi görmüştür. 6. yüzyılda bölgede ağırlıklı olarak manastırlar olmak üzere önemli sayıda bina inşa edilmiştir. Tur Abdin Bölgesi'nde İslam'ın yayılmasıyla beraber büyük ölçekli bir yapı faaliyeti gerçekleştirilmiştir. Bu yapılar, Suriye Ortodoks cemaati ile ilişkilendirilebilen yeni ve kendine özgü bir mimari terminoloji oluşturmuştur (Keser, 2019: 178). Tur Abdin Bölgesi'nin 9. yüzyıla kadar, kilise ve manastır inşa etmede önemli bir özgürlüğe sahip olduğu söylenebilir. Bunun yanı sıra apsis kısımlarında yer alan haç motifleri, beth sluto/slutho¹ ve tuğla çalışmaları ile kendine özgü tanımlayıcı bir mimari tarzın denendiği ifade edilebilir. Günümüzde Süryani Ortodokslara ait köyleri, bünyelerinde barındırdıkları anıtsal kiliseler ile tespit edilebiliriz. Yerleşim yerlerinden uzak bölgelere inşa edilmiş ya da kayalıklara oyulmuş küçük bir manastır ile adeta tüm bölge Hıristiyan olarak işaretlenmiş gibidir (Keser, 2019a: 200-201).

Tur Abdin Bölgesi Hıristiyanlığın erken dönemlerinden itibaren yoğun bir imar faaliyetine sahne olmuştur. Manastırlarda yer alan kiliseler dışında köy merkezlerinde yer alan çok sayıda kilise bulunmaktadır. Bu kiliseler, genellikle doğu-batı doğrultusunda uzanan dikdörtgen planlı ve tek nefli bir plan şemasına sahiptirler. Boyuna tonozlu kiliseler olarak adlandırılan bu yapıların çoğu birden fazla evreye sahiptir, tek nefli veya enine tonozlu küçük bir kilisenin bitişiğine, kuzeybatısına ikinci aşmada tek nefli büyük bir yapı eklenerek boyuna tonozlu kilise şekline dönüştürülmüştür (Koch, 2007: 316). Bazen de kilisenin güney cephesinde bir ön mekân yer almaktadır. Araştırma konumuzu teşkil eden ve Süryaniler tarafından beth slutho olarak adlandırılan küçük ölçekli mekânlar, genel itibarıyla köy kiliselerinin bünyesinde yer almaktadır. Kiliseye bitişik halde bulunan örneklerin yanı sıra, kiliseden bağımsız bir şekilde inşa edilmiş avluda yer alan örnekler de mevcuttur. Tur Abdin Bölgesi'nde yer alan ve kendine özgü bir mimari üslup ile şekillenmiş olan beth slutho kavramı, Süryani dini mimarisinde görülen yapılardan biri olarak günümüzde de varlığını sürdürmektedir.

¹“Beth” kelimesi Süryanice “Ev” anlamına gelmektedir. “Sluto/Slutho” ise dua anlamına gelmektedir. Bu iki kelime “Dua evi” veya “kilise” anlamını taşımaktadır. Bkz: Aziz Bulut, Sözlük (Türkçe-Süryanice, Süryanice-Türkçe) 1996, Hollanda, sayfa, 240. Ayrıca, “Slutho” kelimesinin latince yazılışı konusunda “Süryani Dili-Kültürü ve Edebiyatı Derneği” Başkanı Malfono Yusuf Beğtaş ile yapılan istişare neticesinde doğru yazılışın “Sluto” olarak değil de “Slutho” olması gerektiğini bildirmiştir.

Tur Abdin Bölgesi'nde Görülen Beth Slutho Geleneği

Beth slutho kavramı, günümüzde Tur Abdin Bölgesi'nde bulunan Süryanilere ait dini mimari öğelerinden birisi olarak ele alınabilir. Beth slutho, Süryani kilise geleneği kapsamında yapılan bazı tören ya da ayinlerin gerçekleştirilmesine yardımcı olan mimari yapılardan biridir.

Süryani dini mimarisindeki yeri ve önemi hakkında çeşitli tanımlamalar yapılan beth slutho, yaz aylarında kullanılan üstü açık kilise olarak ifade edilebilir. Tur Abdin Bölgesi'nde bulunan bazı kiliselerin avlusunda beth sluthoya rastlamak mümkündür. Geçmiş dönemlerde yaz aylarındaki dua ve ayinler ile defin törenlerinin duaları beth sluthoda gerçekleştirilmekteydi. (Uygur, 2015: 134). Kilisenin avlusunda bulunan bu küçük eksedra (kapalı toplantı alanı) Tur Abdin Bölgesi'nin süreklilik gösteren bir özelliğidir. Bu eksedralar hafta içindeki ayinlerde kullanılmaktadır. Pazar ayinleri ise kilisenin içinde gerçekleştirilmektedir (Bell, 1910: 184).

Beth slutho, kelimenin tam anlamıyla “dua evi” şeklinde ifade edilebilir. Hava izin verdiği zaman dışarıda dualar için kullanılan bir dış hitabet anlamına gelmektedir. Genellikle Tur Abdin'deki salon tipi kiliselerin güneyinde, Hah'daki Mor Sobo, Arnas'daki Mor Kuryakos, Keferze'deki Mor İzozel Kilisesi'nde görüldüğü gibi, apsisi olan bir eksedra şeklindedir (Durmaz, 2010: 122).

Tur Abdin Bölgesi'nde yer alan ve “İbadet evi” olarak adlandırılabilir olan beth slutho, genellikle kabartma tekniğinde yapılmış bir haç motifi ile belirgin hale getirilmiş eksedra² şeklinde bir forma sahip, kilisenin dışında yer alan ve tören esnasında cemaate hitap etmeye yarayan kısım şeklinde tanımlanabilir (Bell ve Mango, 1990: 165). Kelime karşılığı tam anlamıyla “dua evi” olarak adlandırılabilir beth slutho; bir köy kilisesinin güney cephesine bitişik veya kiliseden bağımsız olarak avlunun doğu ucunda yer alan etrafı duvar ile örülü bir apsis olarak vurgulanabilir (Palmer, 1990a: 37).

Beth slutho terimi bağımsız halde bulunan belirli bir yapıyı ifade eder. Açık hava tapınağı olarak kullanılan bir eksedra şeklinde düşünülebilir. Midyat'ın Ortaca (Eştrako/Heştirek)³ Köyü'nde bulunan ve günümüze kadar sağlam bir şekilde gelememiş olan beth slutho, bünyesinde birçok kitabe barındırmaktadır (Keser, 2019b: 194). Cenaze

² Yarım daire planlı, bir kubbe ile örtülü ve kendisinden daha geniş bir mekâna eklenendirilen mimari mekân elemanı. Bkz: Metin Sözen- Uğur Tanyeli, *Sanat Kavram ve Terimleri Sözlüğü*, İstanbul, 1986, 96.

³ Parantez içerisinde yer alan ve metinde geçen söz konusu isimler, bölgenin yerel halkları tarafından günümüzde kullanılmaktadır.

kayıtlarına ilişkin en zengin verileri Ortaca'da ki yıkılmış olan dış mekânın apsisi içermekteydi. Birden fazla rahibin isminin geçtiği ve en az üç rahipten birisinin “rektör” olarak adlandırıldığı, 771 / 772 tarihini veren bir kitabeye sahip olduğu tespit edilmiştir (Palmer, 1990b:220-221).

Tur Abdin Bölgesi'nde Arap fethinden sonraki döneme ait bir diğer önemli gözlem ise, Süryanilerin bu dönemde kendilerine özgü bir mimari üslup geliştirmeye başlamış olmalarıdır. Köy kiliselerinde bazı mimari özellikler tutarlı bir şekilde tekrar edilmiştir. Bu özelliklerden bazıları strüktürel gerekliliklerden ortaya çıkmış olsa da sonradan mimari geleneğin bir parçası haline gelmiştir. Ayrıca, 8. yüzyılda kiliselerin dışında bulunan açık hava dua nişlerinde bir artış görülmektedir. Bunlardan en görkemli olanı Anıtlı (Hah)'da bulunmaktadır. Yaptığımız yüzey araştırması ve incelemelerimizde Tur Abdin Bölgesi'nde toplam 11 adet beth slutho günümüze ulaşmıştır. Bu durum gösteriyor ki Süryaniler, Arap fethinden sonra içinde buldukları belki de özgürlük ve gelişme ortamında bazı mimari formları kendilerine mal etmişlerdir (Keser, 2002c: 77).

Tur Abdin Bölgesi'nde yer alan bazı açık hava tapınakları 8. ve 10. yüzyıllar arasına tarihlendirilebilirken, bazılarının inşa tarihleri hakkında bilgi vermek zordur. Bu açık hava tapınakları, bölgede hatırı sayılır kilise yapısının olduğu 8. yüzyıla ait bir yenilik gibi düşünebilir. Açık hava nişi olarak da adlandırılabilir olan bu yapılar genellikle avluda yer alırken bazı durumlarda kilisenin ön cephesine bağlı halde de bulunabilmektedirler. Şırnak'ın İdil İlçesi'ne bağlı Haberli (Beth Sbirino/Bsorino) Köyü'nde yer alan Mor Dodo Kilisesi, Midyat'ın Ardnas/ Arnas Köyü'ndeki Mor Kuryakos Kilisesi ve Kefrbeh/Keferbe Köyü'nde bulunan Mor İstespanos/Stefanos Kilisesi'nin avlusunda iki adet beth slutho yer almaktadır. Yükseklik açısından ele alındığında, Mor Barsawmo Manastırı'ndaki beth slutho ile Hah Köyü'nde bulunan Mor Sovo/Sobo Kilisesi'ne ait beth slutho (yaklaşık 5 m boyundadır) yakın ölçülere sahiptirler. Ancak Mor Barsawmo Manastırı'nda yer alan beth slutho, yaklaşık 1.5 m derinliği ile Tur Abdin Bölgesi'nde bulunan diğer beth slutholardan çok daha az bir derinliğe sahiptir. Bölgede yer alan diğer beth sluthoların derinliği genelde 2. 5 m civarındadır (Keser, 2017: 279).

Tur Abdin Bölgesi'nde yer alan köylerde muhtemelen günümüzde olduğu gibi, geçmiş dönemlerde de köylüler gün içerisinde kilisede üç defa bulunmaktaydılar. Kilise içerisine çamurlu botlarla girmeyi tercih etmekten kaçındılar. Ayrıca güzel havalarda duaları dışarıda okumak çoğu zaman daha makul görünmüş olabilir. Belki de, bu apsileri mezar yazıtlarıyla doldurma geleneğinden de anlaşılacağı

üzere, defin işlemlerinin sık sık bu kiliselerdeki özel mekânlarda gerçekleştirildiği söylenebilir. Görünüşe göre bazı durumlarda ise din adamları, Heshterek'de yer alan örnekte olduğu gibi apsisin altındaki bir mezara gömülmüş olabilir (Palmer, 1990c: 136).

Tur Abdin Bölgesi'nin doğu-batı doğrultusunda uzanan tek nefli kiliseleri (Deir Saliba'daki manastır kilisesi) dâhil olmak üzere avlularında genelde beth slutho, yani "dua evi" olarak adlandırılan yapılar yer almaktadır. Mevcut örnekler çoğunlukla taş malzemenin yapılmıştır. Bölgedeki beth sluthoların apsis kemerleri genellikle profillere sahip bir sütun başına dayanmaktadır. Bunun yanı sıra beth sluthonun apsis kısmında Tur Abdin Bölgesi'nde yer alan kiliselerin birçoğunun apsisinde bulunan büyük bir haç motifine yer verilmiştir. Tur Abdin Bölgesi'nde yer alan beth slutholar, Suriye'deki manastırların bünyesinde bulunan oratoryumlardan şekil, konum ve işlev açısından farklı özellikler barındırmaktadırlar. Ancak bu yapıların buldukları kiliselerin güney cephelerine bitişik şekilde konumlanmaları, Kuzey Suriye'deki yapıların güney cephelerinde yer alan ve şehitler için inşa edilen şapeller ile gelişim açısından benzer özellikler sergilemelerine neden olmaktadır (Bell ve Mango, 1982: 10).

Bu açık hava alanları genelde kesme taş malzeme kullanılarak inşa edilmiştir. Batı cepheleri açık şekilde inşa edilmiş olan bu yapıların ön kısımları, kilisede gerçekleştirilecek olan toplantılar esnasında kullanılmaktaydı. Genellikle batıya bakan ön cephelerinde tören sırasında kullanılacak olan kitap ve diğer litürjik objelerin üzerine konulduğu bir taş masa bulunmaktaydı. Bu yapılar böylece dua alanı olarak işlev görmüşlerdir. Bu açık hava alanlarının bazılarında yer alan kitabelerde kiliselerde gerçekleştirilecek olan cenaze törenlerinin bu yapıların ön kısmında yapılmasını öneren hitaplara yer verilmiştir. Muhtemelen ana kilisede ölünün olmaması daha uygun görülmüş olabilir. Ölülerini kutsayan yazıtların iyi aydınlatılmış, korunaklı ve herkes tarafından ulaşılabilir bir yerde bulunmaları açısından önemli sayılabilecek mekânlardır (Keser, 2019c: 195). Beth slutholar, açık havada bulunan dua evleridir. Önlerine eklenen taş sunaklar ile yaz aylarında ölen kimselerin hatırasına dua edilmesine olanak sağlamaktadırlar (Courtois, 2014: 42).

Bağlarbaşı (Arnas) Köyü Mor Kuryakos Kilisesi'ne Ait Beth Slutho Örneği

Mor Kuryakos Kilisesi, Mardin İli Midyat İlçesi Bağlarbaşı (Arnas) Köyü'nde yer almaktadır. Köy merkezinde yer alan kilisenin avlu kısmı duvarlarla çevrilmiş durumdadır (Fotoğraf 1). Mor Kuryakos Kilisesi'nin inşa tarihine ilişkin olarak kilisenin apsisi üzerinde önemli

bir Süryanice yazıt bulunmaktadır. Bu yazıtta; “*kutsal övgüyle, Yunanlıların 1106 yılında (M.S. 794) bu kilise yaptırılmıştır; bunu Theodotios yazmıştır*” şeklinde bir ibare yer almaktadır (Keser, 2002d: 73) Kilisenin adandığı Mor Kuryakos/Kuryakus, 770 yılına kadar yaşamış ve Tur Abdin Bölgesi'nin metropolitliğini yapmıştır (Barsavm, 2005: 333). Kilisede, dönem dönem çeşitli onarımların gerçekleştirildiği gözlemlenmektedir.⁴ Kademeli şekilde yükselen bir yapıya sahip kilisenin avlusunda çeşitli amaçlar için kullanılmak üzere inşa edilmiş yapılar mevcuttur. Ayrıca kilisenin güney cephesine bitişik şekilde inşa edilmiş iki adet beth slutho bulunmaktadır (Fotoğraf 2).

Mor Kuryakos Kilisesi, Tur Abdin Bölgesi'nde yer alan birçok köy kilisesinde görüldüğü üzere; parokial plan tipi olarak adlandırılan ve doğu-batı doğrultusunda uzanan dikdörtgen bir plan şemasına sahiptir (Plan 1). Kilisenin güney cephesinde narteks kısmı bulunmaktadır. Güney cephenin ana ekseninde yer alan bir kapı aracılığıyla narteks kısmına geçiş sağlanmaktadır. Narteks kısmının üzeri beşik tonoz ile örtülmüştür (Fotoğraf 3). Narteks bölümünün kilisenin güney cephesinde yer alması, Tur Abdin Bölgesi'ndeki köylerde bulunan kiliselerin birçoğunda görülen bir özelliktir. Kilisenin ana ibadet mekânına geçiş, narteks kısmında yer alan iki adet kapı aracılığıyla sağlanmaktadır. Kilisenin ana ibadet mekânı, 8.35 x 12.00 m. ölçülerinde, doğu-batı doğrultusunda dikdörtgen planlı ve tek neflidir. Ana ibadet mekânının doğusunda mezbah kısmı yer almaktadır (Fotoğraf 4). Ana mezbahın güneyinde Meryem Ana adına ithaf edilmiş ve şapel tarzında yapılmış küçük ölçekli ikinci bir kilise yer almaktadır. Bu kiliseye narteks kısmından ve Mor Kurkayos Kilisesi'nin ana mezbahından geçiş yapılabilir (Fotoğraf 5, 6). Ana mezbahın kuzeyinde ise yan mezbah yer almaktadır. Ayrıca Meryem Ana Kilisesi'nin kuzeyinde yer alan bir kapı aracılığıyla geçiş sağlanabilen ikinci bir ek mekân bulunmaktadır. Kuzey-güney doğrultusunda uzanan bu ek mekân, kilisenin ana ve yan mezbahının doğusunda yer almaktadır (Fotoğraf 7).

Mor Kuryakos Kilisesi, bölgede bulunan bazı köy kiliselerinde de görüldüğü üzere bünyesinde beth slutho barındıran yapılar arasında yer almaktadır. Kilisede iki adet beth slutho bulunmaktadır (Fotoğraf 8, 9). Kuzey yönünde yer alan apsis, kilisenin güney cephesine bitişik şekilde inşa edilmiştir. Daha küçük ölçekli bir yapıya sahip bu yazlık apsisin bünyesinde bir su kuyusu bulunmaktadır. Günümüzde işlevini yitirmiş gibi görünen apsisin kemer yüzeyi, kaval silmelerle

⁴Yapı, Kültür ve Turizm Bakanlığı'nın izinleri doğrultusunda gerçekleştirdiğimiz 2018 yılındaki yüzey araştırmamız esnasında yerinde incelenmiştir.

hareketlendirilmiştir. Kemerin kilit taşının yüzeyinde bir haç motifi bulunmaktadır. Bu haç motifi zaman içerisinde aşınmış olduğundan tam olarak seçilememektedir. Apsis yarım yuvarlağı, friz benzeri bir süsleme kuşağı ile hareketlendirilmiştir (Fotoğraf 10). Güney yönünde bulunan ikinci apsis, daha büyük ölçülere sahiptir. Apsis yarım yuvarlağı zemin seviyesinden daha yüksekte bulunmaktadır. Apsis kemerinin yüzeyi, üçgen benzeri basit geometrik motiflerin simetrik şekilde yerleştirilmesi ile oluşturulmuş eşkenar dörtgen motifleri ile bezenmiştir. Kemerin kilit taşının yüzeyinde iki adet haç motifi bulunmaktadır. Ayrıca apsis yarım yuvarlağını boydan boya dolanan bir silme kuşağına yer verilmiştir (Fotoğraf 11). Silmenin yüzeyi, eşkenar dörtgen ve dil motifi olarak da adlandırılan yarım daire kesitli basit geometrik motiflerle hareketlendirilmiştir. Silmenin alt kısmına denk gelecek şekilde yerleştirilmiş ve Malta Haçı formunda yapılmış iki adet haç motifi yer almaktadır (Fotoğraf 12). Güneyde yer alan apsis kemerinin kuzey ve güneyinde aynı eksen üzerinde yer alan iki haç motifi bulunmaktadır. Haç kollarının uç kısımları, bölgede sıkça kullanılan düğümlü ya da daire şeklinde sonlanan bir yapıya sahiptir. Kuzeydeki haç motifi, daire içerisine alınmış ve bir kitabe ile çevrelenmiştir (Fotoğraf 13; Çizim 1). Güneyde yer alan haç motifi de benzer şekilde bir daire içerisine alınmış ve haç kollarının arasına denk gelecek şekilde yerleştirilmiş, merkezden dışa doğru taşıntı yapan lale benzeri motiflere yer verilmiştir (Fotoğraf 14). Ayrıca her iki apsis kemerinin arasına denk gelecek şekilde yerleştirilmiş ikinci bir kitabe daha mevcuttur. Kitabenin hemen bitişiğinde kilise maketine benzer bir geometrik motif içerisine yerleştirilmiş, istiridye kabuğunu andıran bir motif yer almaktadır (Fotoğraf 15; Çizim 2). Güneyde yer alan apsisin ön kısmında, üç adet sunak masası ya da altar olarak adlandırılan taş kaide mevcuttur. Bu kaideler, kilisede gerçekleştirilecek olan ayinler esnasında kullanılacak olan litürjik malzemelerin üzerine konulduğu öğeler olarak tanımlanabilirler. Güneyde yer alan ikinci apsis, her hafta çarşamba günü ayinlerin gerçekleştirildiği bir yazlık kilise olarak işlevini sürdürmektedir (Gül, 2019: 60). (Fotoğraf 16). Getrude Bell'in bölgede gerçekleştirdiği araştırmalar esnasında çektiği fotoğraflardan da anlaşıldığı kadarıyla, yapı zaman içerisinde birtakım onarımlar geçirmiş ve günümüzde büyük oranda yenilenmiştir.

Değerlendirme ve Karşılaştırma

Çalışma kapsamında, Süryaniler tarafından “beth slutho” olarak adlandırılan ve genel itibarıyla Tur Abdin Bölgesi’ndeki köy kiliselerinin bünyesinde yer alan Süryani dini mimarisine ait yapılar hakkında genel bilgiler verilmiştir. Araştırmacılar tarafından yazlık

kilise, dua evi, yazlık apsis ve eksedra gibi isimlerle tanımlanan bu dini mimari ögesi, Süryani kilise geleneği kapsamında ele alınmış ve konunun daha iyi anlaşılabilmesi adına Midyat'ın Bağlarbaşı (Arnas) Köyü'nde bulunan Mor Kuryakos Kilisesi'ne ait Beth slutho örneği seçilmiştir. Genel itibariyle köy kiliselerinin bünyesinde bulunan yazlık kiliseler, Dargeçit İlçesi'ne bağlı Çatalçam (Der salıp/Dayro du Slibo) Köyü'ndeki Mor Aho Manastırı (Haç Manastırı) ile Midyat'ın Barıştepe (Salah/Salhe) Köyü'nde bulunan Mor Barsawmo Manastırı'nda görüldüğü üzere bir manastır bünyesinde yer alan örnekler de mevcuttur.

Bağlarbaşı (Arnas) Mor Kuryakos Kilisesi'nin bünyesinde iki adet yazlık kilise bulunmaktadır. Mor Kuryakos Kilisesi'nin güney cephesine bitişik halde bulunan bu yazlık kiliselerden kuzeyde yer alanı daha küçük ölçekli olup bünyesinde bir su kuyusu barındırmaktadır. Güneyde yer alan yazlık kilise ise daha büyük ölçülere sahiptir. Her iki yazlık kilisenin de apsisini kuşatan kemerin yüzeyi ve apsis yarım yuvarlağının iç kısmı kaval silmelerle hareketlendirilmiştir. Güneydeki yazlık kilise, zemin seviyesinden biraz daha yükseltilmiş ve kilisenin apsisini kuşatan kemerin yüzeyinde yer alan silmeler ile apsis yarım yuvarlağının iç kısmında bulunan silmeler çeşitli geometrik motiflerle bezenmiştir. Güneyde yer alan yazlık kilisenin apsis yarım yuvarlağında haç motiflerine yer verilmiştir. Bu haç motiflerinin kolları düğüm ya da daire şeklinde sonlanmaktadır (Fotoğraf 10, 11). Ayrıca apsisin her iki yanında aynı eksen üzerinde yer alan iki adet haç motifi daha bulunmaktadır (Fotoğraf 12-14). Bu haç motifleri apsis yarım yuvarlağında yer alan diğer haçlar ile benzer bir form özelliği sergilemektedirler. Her iki kilisenin apsis kemerlerinin arasına denk gelecek şekilde bir kitabe yerleştirilmiştir. Güneyde yer alan yazlık kilisenin ön kısmında kilisede gerçekleştirilen ayinler sırasında kullanılan litürjik öğelerin üzerine konulduğu sunak masası ya da altar olarak adlandırılan üç adet taş kaide dikkat çekmektedir. Mor Kuryakos Kilisesi'nin zaman içerisinde geçirmiş olduğu onarımlar neticesinde, her iki yazlık kilise de büyük oranda yenilenmiştir. Güneyde yer alan yazlık kilise, günümüzde halen işlevini sürdürmektedir (Fotoğraf 15, 16). Mor Kuryakos Kilisesi bünyesinde barındırdığı iki adet yazlık kilise ile Midyat'ın Güngören (Keferbe) Köyü'nde yer alan Mor Stefanos Kilisesi'ne benzer bir özellik arz etmektedir (Fotoğraf 17). Mor Stefanos Kilisesi'nin bünyesinde bulunan yazlık kiliselerden kuzeydeki daha büyük ebatlara sahiptir. Ayrıca apsis yarım yuvarlağı tuğlanın değişik şekilde dizilmesi ile oluşturulmuş çeşitli motiflerle bezenmiştir (Fotoğraf 18). Güneyde yer alan yazlık kilise ise süsleme açısından sade tutulmuştur. İki adet yazlık kiliseye sahip olan örnekler

dışında bünyesinde birer yazlık kilise barındıran örneklerde mevcuttur. Midyat'ın Altıntaş (Keferze) Köyü'nde yer alan Mor İzozoel Kilisesi'nin güney cephesine bitişik halde bulunan bir adet yazlık kilise yer almaktadır. Mor İzozoel Kilisesi'nin geçirmiş olduğu onarımlar neticesinde, yazlık kilise de büyük oranda yenilenmiştir (Fotoğraf 19, 20). Oldukça derin bir apsis nişine sahip olan yazlık kilisenin apsis nişinin üst kısmında yüksek kabartma tekniğinde yapılmış bir haç motifi bulunmaktadır. Mor Kuryakos Kilisesi'nin bünyesinde bulunan yazlık kiliselere benzer şekilde apsis nişini boydan boya dolanan bir kornişe yer verilmiştir. Apsis nişinin merkezine denk gelecek şekilde yerleştirilmiş ve daire içerisine alınmış dört adet haç motifi yer almaktadır. Aynı eksen üzerinde yer alan haçlardan üç tanesi Malta Haçı formunda yapılmışken geriye kalan bir haç motifi ise yerel kaynaklar tarafından Süryani Haçı olarak adlandırılmaktadır. Haç motifleri güneyden kuzeye doğru sıralandığında; ilk haç motifinin kolları düğüm şeklinde sonlanmaktadır. Ayrıca haçın kol uçlarında yer alan düğümlerin arasına birer rumi motifi yerleştirilmiştir. İkinci haçın kolları ise damla benzeri motiflerle sonlanmaktadır. Üçüncü haç motifi sade tutulmuşken, en kuzeyde yer alan haçın kolları da benzer şekilde düğüm ya da daire benzeri motifler ile noktalanmıştır. Ayrıca kabartma tekniğinde yapılmış olan haçın alt ekseninde bir kitabe yer almaktadır (Fotoğraf 21).

Kitabede şöyle bir ibare yer almaktadır: “Bu beth slutho, Yunanlıların 1246 yılında (İS 934), Mor İwannis'in metropolitlik, Mor Adai'nin başrahiplik döneminde ve Thomas (papazken ?) zamanında yaptırılmıştır (Kul, 2015: 248).

Tur Abdin Bölgesi'nde yer alan kiliselerin ve beth sluthoların apsis kısımlarında görülen haç motifleri, kabartma tekniğinde yapılmış ve adeta bir heykeli andırmaktadırlar. Bu haçların en eski örneği, muhtemelen 6. yüzyılın başlarında inşa edilmiş olan Hah'da yer alan Mor Sobo Kilisesi'nde yer alan haç motifidir (Palmer, 1990d: xi). Bünyesinde yazlık kilise barındıran bir diğer yapı, yine Midyat'ın Anıtlı (Hah) Köyü'nde yer alan Mor Sobo Kilisesidir. Kilise köyün Ortaçağ tarihine ışık tutan birden fazla Süryanice yazıtı bünyesinde barındırmaktadır (Hollerweger, 1999: 171). Kiliseye ait avlunun güney doğusunda yer alan yazlık kilise, Mor Kuryakos Kilisesi ile Mor İzozoel Kilisesi'ne ait yazlık kiliselerden daha büyük ölçekli bir yapıya sahiptir. Apsis yarım kubbesinin kemer yüzeyi ve apsis nişi düz, oluk ve kaval silmelerle hareketlendirilmiştir. Apsis nişinde Mor İzozoel Kilisesi'nin yazlık apsisinde yer alan haç motifine benzer bir haç motifi bulunmaktadır. Yüksek kabartma tekniğinde yapılmış olan haçın kolları eşit uzunlukta olup dışa doğru genişlemekte ve uçlara doğru birer daire

ile sonlanmaktadır. Alt dikey haç kolu bir kaide üzerine oturmaktadır. Haç kollarının arasına denk gelecek şekilde simetrik olarak yerleştirilmiş birer bitkisel motife yer verilmiştir. Ayrıca apsis nişinde birden fazla kitabe yer almaktadır. Apsisin ön kısmında sunak masasına ait bir adet taş kaide yer almaktadır. (Fotoğraf 22).

Mor Sobo'nun yazlık kilisesinde, tarihleri 1135-1295 arasında değişen, biri bölge papazını, diğeri kilise papazını, üçü diyakosları⁵ ve ikisi metropolitleri⁶ anan yedi yazıt vardır. Yazlık kiliselerin apsileri (beth slutho) kitabeler için iyi mekânlardır, çünkü aydınlık, korunaklı ve kiliseye girmeyenlerin de erişebileceği yerlerdir (Palmer, 1990e: 220). Ana kiliselerin avlusunda bağımsız olarak bulunan yazlık kiliseler dışında, kiliselerin güney cephesinde yer alan revaklı kısmın doğusunda ana kiliseye bitişik halde bulunan yazlık kiliselerde mevcuttur. Midyat'ın Mercimekli (Habsus) Köyü'nde yer alan Mor Şemun d'Zeyte Kilisesi'nde yer alan yazlık kilise derin tutulmuş bir apsis nişine sahiptir. Sade tutulmuş apsis nişinin ön kısmında kilisedeki ayinler esnasında diyakosların etrafında toplanıp ilahiler söylediği ve dua kitaplarını üzerine koydukları bir sunak masası bulunmaktadır (Fotoğraf 23). Midyat'ın Yemişli (Enhıl/Nehile) Köyü'nde Bulunan Mor Kuryakos Kilisesi'nin güney cephesi boyunca uzanan revakların doğu ucunda bir yazlık kiliseye yer verilmiştir. Apsisi kuşatan kemerin yüzeyi, kaval silmelerle hareketlendirilmiştir. Kemerin sonlandığı kısımlarda akantus yapraklarıyla bezenmiş iki adet başlık yer almaktadır. Ayrıca apsis nişinin merkezine denk gelecek şekilde yerleştirilmiş küçük bir haç motifi bulunmaktadır (Fotoğraf 24). Yukarıda bahsi geçen örnekler genel itibarıyla ana kiliselerin bünyesinde bulunan yazlık kiliseler olarak tanımlanabilir. Bu örnekler dışında yine Midyat'ta bağlı bir köy olan Barıştepe (Salah/Salhe) Köyü'nde yer alan Mor Barsawmo Manastırı'nda da bir yazlık kilise bulunmaktadır. Köy kiliselerinin bünyesinde yer alan yazlık kiliselerden farklı olarak kaya kütesinin oyulması ile şekillendirilmiştir. Manastırda yer alan yazlık kilisenin apsis nişi, bölgede yer alan diğer yazlık kiliselerdekine benzer şekilde haç

⁵ Diyakos kilise ve cemaat işlerinde, gönüllü olarak papaza yardım eden kimsedir. Bkz: Nihat Durak, *Süryani Ortodoks Kilisesi'nde İbadet*, (Marmara Üniversitesi, Sos. Bil. Ens. Yayınlanmış Doktora Tezi), İstanbul, 2010, 278.

⁶ Metropolit, "Episkoposların başı" anlamına gelen Yunanca kökenli bir sözcüktür. Önceleri metropolitler yalnızca büyük şehirlerde (metropollerde) görev yapmaktaydı. Ancak günümüzde, eşi vefat etmiş papazların metropolit olarak tayin ve takdis edilmiş olanlarına episkopos, Rahiplikten metropolitliğe tayin edilmiş olanlara ise, metropolit denilmektedir. Bkz: Zeki

Demir, *Süryani Ortodoks Kilisesi Gelenekleri ve Yedi Gizi*, İstanbul, 2015, 155.

motifleri ile bezenmiştir. Apsis nişinin üst kısmı zaman içerisinde tahrip olmasına rağmen, kabartma tekniğinde yapılmış olan haçın alt ekseninde yer alan dikey kolu ve sağdaki yatay kolun çok az bir kısmı seçilebilmektedir. Haç kolları incelenen diğer örneklerde görüldüğü üzere merkezden dışa doğru genişlemekte ve kol uçları daire veya düğümlerle sonlanmaktadır. Ancak haçın işleniş şekli bazı farklılıklar da içermektedir. Haç motifi istiridye kabuğunu andıran yivli şeritler ile belirgin hale getirilmiştir. Yivlerin uç kısımları yuvarlatılmış şeklindedir. Güneş ışınlarını andıran bu yivler, art arda dizilmiştir. Haçın alt ekseninde daire içerisine yerleştirilmiş iki adet küçük haç motifi daha yer almaktadır. Bu haç motifleri form özellikleri açısından Mor İzozoel Kilisesi'in yazlık apsisinde yer alan haçlar ile benzer özellikler taşımaktadırlar. Mor Barsawmo Manastırı'nın yazlık kilisesi bölgede yer alan diğer yazlık kiliselere göre yoğun bir bezeme programına sahiptir. Apsis nişi, çok kollu yıldız motifleri, eşkenar dörtgenler, basit geometrik motifler ve çeşitli bitkisel motifler ile bezenmiştir (Fotoğraf 25). Çalışma kapsamında incelenen yazlık kilise örnekleri, Tur Abdin Bölgesi'ndeki Süryani dini mimarisinin zaman içerisindeki gelişimini gözler önüne sermektedir. Midyat'ta yer alan yazlık kilise örnekleri, bölgede görülen farklı kilise uygulamalarının somut birer kanıtı niteliğindedir.

Bölgede yer alan bu yazlık kiliselerin 8.yy'dan sonra sayıları artmaya başlamış ve birçok köy kilisesinin bünyesinde yer almaya başlamışlardır. Genellikle köylerde yer alan parokial plan tipine sahip kiliseler ile bir arada bulunan bu yapılar, az sayıda örnek olmasına rağmen bazı durumlarda manastırların bünyesinde de yer alabilmektedirler. Dargeçit İlçesi'ne bağlı Çatalçam (Der salip/Dayro du Slibo) Köyü'nde yer alan Mor Aho Manastırı (Haç Manastırı) ile Barıştepe (Salah) Köyü'nde bulunan Mor Barsawmo Manastırı bu duruma örnek gösterilebilir.

Yazlık ibadet mekanları olarak İslam mimarisinde özellikle Mardin'de Ortaçağ dönemine denk gelen camilerde yine beth slutho gibi ibadet mekanının avlusunda yer alan namazgahlara⁷ rastlanmaktadır. Mardin'de bulunan Hristiyan dini mimarisine ait yapıların avlu kısımlarında yer alan beth slutho, ana kilise dışında günlük ibadetleri gerçekleştirmeye yardımcı olmasının yanı sıra, cenaze

⁷ İslam mimarisinde görülen namazgâhlar genellikle mesireler, şehirlerin çıkışları ve şehirler arası yollarda kervan konaklama yerlerinde kurulmuşlardır. Yön belirten bir kible taşı ve düzeltilmiş zeminle yetinilen örnekler olduğu gibi, çevresi alçak bir duvarla sınırlanmış, zemini taş kaplı, bezemeli mihrap ve minberi olan gelişmiş uygulamalarda görülmüştür. Bkz: Ayla Ödekan, "Namazgah", *Eczacıbaşı Sanat Ansiklopedisi C.II*, İstanbul, 2008, 1127.

törenlerinin açık alanda yapılmasına da olanak sağlamaktadır. İslam mimarisinde görülen namazgâhlar da benzer bir amaca hizmet etmektedir.

Sonuç

Bu makalede, Tur Abdin Bölgesi'nde yer alan Süryani dini mimarisinde görülen beth slutho geleneği incelemeye çalışılmıştır. Bağlarbaşı (Arnas) Köyü Mor Kuryakos Kilisesi'nde yer alan yazlık kilise örneği, mimari açıdan ele alınmış ve bölgede yer alan diğer yazlık kilise örnekleri ile karşılaştırılmıştır. Böylece bölgede bulunan diğer yazlık kiliseler ile olan benzer ve farklı yönler ortaya konulmaya çalışılmıştır. Süryani kilise geleneğine bağlı olarak şekillenmiş olan yazlık kiliseler, genel itibariyle Tur Abdin Bölgesi'ndeki köy kiliselerinde karşımıza çıkmaktadır. Ana kiliselerden bağımsız bir şekilde avluda yer alan yazlık kiliselerin yanı sıra, ana kiliselerin güney cephesine bitişik halde bulunan örneklerle de rastlamak mümkündür. Bölgede yer alan yazlık kiliseler, Süryanilere ait ana kiliselerde yapılan bazı tören ya da ayinlerin kilise dışında da gerçekleştirilebildiği dini mimari öğeleri olarak dikkat çekmektedirler. Yazlık kiliselerin apsis nişlerinde genel itibariyle haç motiflerine yer verilmiştir. Bu haç motifleri, yüksek kabartma tekniğinde yapılmış olan büyük ebatlara sahip haçlar ile genelde kazıma tekniğinde yapılmış ve bir daire içerisine alınmış daha küçük ölçekli haç motifleri şeklinde iki gruba ayrılabilir. Haçların kolları genelde daire ya da düğüm benzeri motiflerle sonlanmaktadır. Yazlık kiliselerde kullanılan haç motifleri, bölgede yer alan manastırlarda bulunan kiliseler ve bağımsız köy kiliselerinin apsis kısımlarında görülen haç motifleri ile ortak bir bezeme programının ürünleri olarak değerlendirilebilir. İncelenen yazlık kiliseler kronolojik açıdan ele alındığında en erken tarihli örnek, Anıtlı (Hah) Köyünde yer alan Mor Sobo Kilisesi'nin avlusundaki yazlık kilise olarak ifade edilebilir. Yazlık kiliselerin, cenaze ve mezarlar ile ilgili bilgileri içeren birden fazla kitabeyi bünyelerinde barındırmaları, bu yapıların ağırlıklı olarak cenaze törenleri için kullanıldıkları görüşünü akla getirmektedir. Ayrıca kitabelerin açık alanda ve herkesin ulaşabileceği bir noktada bulunmasına da olanak sağlamaktadırlar. Yazlık kiliseler, cenazenin ana kilisenin iç mekânına alınmadan açık havada yapılan törenlerden sonra daha kolay bir şekilde defnedilebilmesini mümkün hale getirmektedir. Genelde ön kısımlarında sunak masası ya da altar olarak adlandırılan taş malzemeden yapılmış kaideler yer almaktadır. Bu kaideler, kiliselerde gerçekleştirilen ayinler esnasında kullanılan litürjik malzemelerin taşınmasına yardımcı olmaktadır. Bölge ile ilgili çalışmalar yapan

bazı yerli ve yabancı araştırmacılar tarafından yazlık apsis, dua evi ve eksedra gibi isimlerle tanımlanan bu yapılar, birer açık hava tapınağı olarak da düşünülebilir. Açık havada ibadet etme amacıyla yapılmış olan bu mekanlar işlevleri bakımından namazgahlarla benzer özellikler göstermektedir. Bölgenin sıcak iklim koşulları düşünüldüğünde, açık ibadet mekanları her iki semavi din için kaçınılmaz bir tercih sebebi olmuştur.

Sonuç olarak, Süryaniler tarafından “beth slutho” olarak adlandırılan bu dini mimari öğeleri, sahip oldukları mimari özelliklerden dolayı, ana kiliselerde gerçekleştirilecek olan bazı tören ve ayinler için uygun birer alternatif haline gelmişlerdir. Günümüzde Tur Abdin Bölgesi’nde yer alan Süryanilerin özellikle yaz mevsiminde ibadetlerini daha rahat gerçekleştirmelerine yardımcı olan yazlık kiliseler, Süryani kilise geleneği çerçevesinde şekillenen dini mimari öğelerinden biri olarak günümüzde halen varlıklarını sürdürmektedirler. Ayrıca, Tur Abdin bölgesi komşu sanat çevresi olan Bizans, Ermeni ve Gürcü dini mimarisinde yazlık ibadet mekânlarına rastlanılmaması; bu yapıların yöreye özgü bir gelenek olduğunu ortaya koymaktadır.

Kaynakça

- Akay, V. (2006). *201 Numaralı Mardin Şer‘iyye Sicili (Değerlendirme, Metin Transkripsiyonu ve Dizin)*. (Yayımlanmamış Yüksek Lisans Tezi). Marmara Üniversitesi Türkiyat Araştırmalar Enstitüsü, İstanbul.
- Akyüz, G. (1998). *Mardin İli’nin Merkezinde Civar Köylerinde ve İlçelerinde Bulunan Kiliselerin ve Manastırların Tarihi*. Mardin: Resim Yayıncılık.
- Barsavm, İ. (2005) *Saçılmış İnciler (Süryanilerin yazınsal Tarihi)*. Demir, Z. (Çev.) İstanbul: Resim Ofset.
- Berchem, M. V. ve Strzygowski, J. , Bell, G. L. (2015). *Amida*. . Aygün, F. Özçelik, B. Türkseven, H. Erdem Türközü, S. (Çev.) Ankara: Orient Yayınları. (Eserin orijinali 1910’da yayımlanmıştır).
- Bell, G. ve Mango, M. M. (1982). *The Churches and Monasteries of the Tur Abdin, With an Introduction and Notes By Marlia Mundell Mango*, London: The Pindar Press.
- Bilge, Y. (2012, 7-9 Ekim). *Turabdin: Süryani kilise ve Kültürünün Beşiği*. Uluslararası Midyat Sempozyumu, Mardin.
- Courtois, D. S. (2014). *Süryaniler*. Topraktepe, E. (Çev.), İstanbul: Yapı Kredi Kültür Sanat Yayıncılık.

- Çevik, A. (2007). İlkçağlardan Ortaçağın Sonuna Kadar Midyat ve Yöresi (Tur Abdin)'in Tarihi Coğrafyası. Ş. Gündüz. (Editör). *Makalelerle Mardin I Tarih-Coğrafya*. İstanbul: Mardin Tarihi İhtisas Kütüphanesi.105-140.
- Çelik, T. ve Aksoy, S. (2013). *Mezopotamya Uygarlığında Süryani Tarihi*. (İkinci Baskı). Ankara: Nika Yayınevi.
- Demir, Z. (2015). *Süryani Ortodoks Kilisesi Gelenekleri ve Yedi Gizi*, (İkinci Baskı). İstanbul: Anadolu Ofset.
- Durak, N. (2010). *Süryani Ortodoks Kilisesi'nde İbadet*. (Yayınlanmış Doktora Tezi). Marmara Üniversitesi Sosyal Bilimler Enstitüsü, İstanbul.
- Durmaz, R. (2010). *TurAbdin at Close: The Church Complex at Zaz, Mardin its Architecture, History an Contemporary Revitalization Process*, (Yayımlanmamış Yüksek Lisans Tezi). Koç Üniversitesi, Sosyal Bilimler Enstitüsü, İstanbul.
- Gül, E. (2019). *Midyat Süryani Dini Mimarisinde Süsleme*, (Yayımlanmamış Yüksek Lisans Tezi). Van Yüzüncü Yıl Üniversitesi Sosyal Bilimler Enstitüsü Van.
- Hollerweger, H. (1999). *Canlı Kültür Mirası Turabdin*. Gülçur, S. (Çev.) Linz: Österreich. (Eserin orijinali 1999'da yayımlanmıştır).
- Keser, E. (2002). *Tur Abdin Süryani Ortodoks Dini Mimarisi*, (Birinci Baskı). İstanbul: Türkiye Ekonomik ve Toplumsal Tarih Vakfı.
- İnternet: Keser, E. (2017). The Monastery of Mor Barşawmo in the Tur 'Abdin: Artistic Continuities and Encounters. *Studies in Byzantine History and Civilization* 11, Web: <https://www.academia.edu/38124673/> adresinden 6 Nisan 2019'da alınmıştır.
- İnternet: Keser, E. (2019). Church Building in the Tur'Abdin in the First Centuries of the Islamic Rule. *Authority and Control in the Countryside From Antiquity to Islam in the Mediterranean and Near East (Sixth–Tenth Century)*. Web: <https://www.academia.edu/37947649/> adresinden 2 Mart 2020'de alınmıştır.
- İnternet: Palmer, A. (1990). Monk and Mason on the Tigris Frontier: The Early History of Tur Abdin. Web: <https://archive.org> adresinden 10 Mart 2019'da alınmıştır.
- Koch, G. (2007). *Early Christian Art*. Aydın, A. (Çev.) İstanbul: Arkeoloji ve Sanat Yayınları. (Eserin orijinali 1995'de yayımlanmıştır).
- Kul, N. (2015). *Geçmişten Günümüze Midyat ve Tur Abdin Süryanileri*. (Birinci Baskı). İstanbul: Yeni Anadolu Yayıncılık.

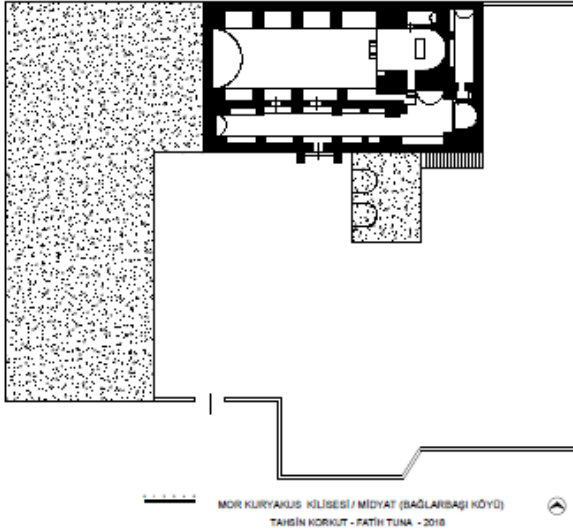
- Ödekan, A. (2008). “Namazgah”, Eczacıbaşı Sanat Ansiklopedisi C.II, İstanbul, 1127.
- Özmen, A. (2006). *Tur Abdin Süryanileri Örneğinde Etno-Kültürel Sınırlar*, (Yayınlanmamış Doktora Tezi), Ankara Üniversitesi Sosyal Bilimler Enstitüsü, Ankara.
- Sözen, M. ve Tanyeli, U. (2014). *Sanat Kavram ve Terimleri Sözlüğü*, (On Beşinci Baskı). İstanbul: Remzi Kitabevi.
- Top, M. ve Koç, E. İslamoğlu, H. (2005, 30 Mayıs- 3Haziran). *Hakkâri ve Şırnak İlleri ve İlçeleri Yüzey Araştırması, 2004*, 23. Araştırma sonuçları Toplantısı 2. Ankara.
- Uygur, K. H. (2015). *Kültürel Doku İçinde Mardin Süryanilerinin Kutsal Mekân Efsaneleri*. (Yayımlanmamış Doktora Tezi). Hacettepe Üniversitesi Sosyal Bilimler Enstitüsü, Ankara.

Harita ve Planlar



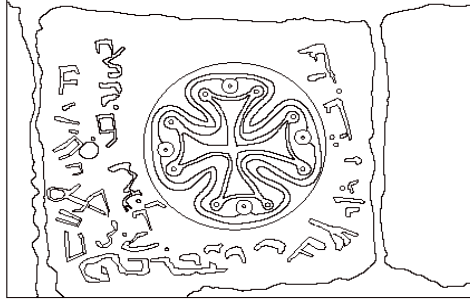
Harita 1: Tur Abdin Bölgesi, Erişim:

<https://www.flickr.com/photos/arnasia/30433386>, Erişim Tarihi: 17.05.2020.



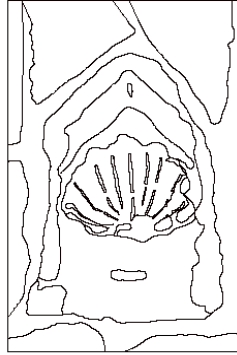
Plan: Arnas (Bağlarbaşı) Köyü, Mor Kuryakos Kilisesi rölevé planı.

ÇİZİMLER



U.ELYİĞİT-E.GÜL-E.A.AĞAR
10.02.2020

Çizim 1: Mor Kuryakos Kilisesi, beth sluthoda yer alan haç motifi.



U.ELYİĞİT-E.GÜL-E.A.AĞAR
10.02.2020

Çizim 2: Mor Kuryakos Kilisesi, beth sluthoda yer alan istridye kabuğu şeklindeki motif.

Fotoğraflar



Fotoğraf 1: Arnas (Bağlarbaşı) Köyü ve Mor Kuryakos Kilisesi'nden genel görünüm



Fotoğraf 2: Mor Kuryakos Kilisesi güney cepheden genel görünüm.



Fotoğraf 3: Mor Kuryakos Kilisesi, narteks kısmından genel görünüm.



Fotoğraf 4: Mor Kuryakos Kilisesi, ana ibadet mekânından genel görünüm.



Fotođraf 5: Meryem Ana Kilisesi, apsis genel görünüm.



Fotođraf 6: Meryem Ana Kilisesi, iç mekandan bir görünüm.



Fotoğraf 7: Meryem Ana Kilisesi'nin kuzeyinde yer alan ek mekândan genel görünüm.



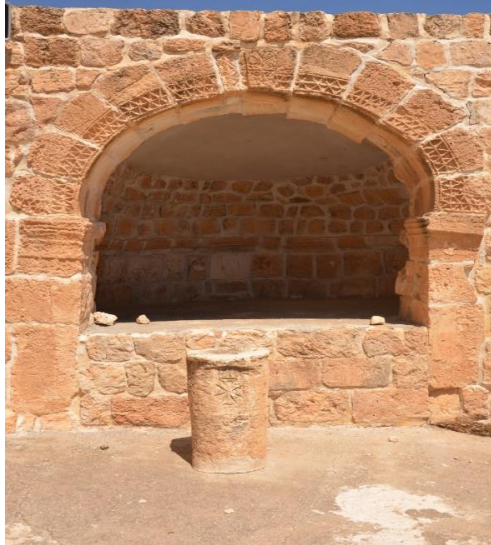
Fotoğraf 8: Mor Kuryakos Kilisesi, beth slutholardan görünüm.
(Gertrude Bell arşivi).
Erişim:[<http://www.gerty.ncl.ac.uk/photos.php>].



Fotođraf 9: Mor Kuryakos Kilisesi, Beth Slutholardan genel görünüm.



Fotođraf 10: Mor Kuryakos Kilisesi, kuzeyde yer alan beth slutho.



Fotođraf 11: Mor Kuryakos Kilisesi, güneyde yer alan beth slutho.



Fotoğraf 12: Mor Kuryakos Kilisesi, güneyde yer alan beth sluthonun apsis nişinden detay görünüm.



Fotoğraf 13: Mor Kuryakos Kilisesi, güneyde yer alan beth sluthonun süsleme detayı.



Fotoğraf 14: Mor Kuryakos Kilisesi, güneyde yer alan beth sluthonun süsleme detayı.



Fotođraf 15: Mor Kuryakos Kilisesi, kuzeyde yer alan beth slutho cephesindeki kitabe.



Fotođraf 16: Mor Kuryakos Kilisesi, güneyde yer alan beth sluthoya ait altar taşlarından genel görünüm.



Fotoğraf 17: Güngören (Keferbe) Köyü, Mor Stefanos Kilisesi'ne ait beth slutholardan genel görünüm.



Fotoğraf 18: Mor Stefanos Kilisesi, güneyde yer alan beth sluthodan genel görünüm.



Fotoğraf 19: Altıntaş (Keferze) Köyü Mor İzozoel Kilisesi, beth sluthodan genel görünüm 1. (Gertrude Bell arşivi).
Erişim:[<http://www.gerty.ncl.ac.uk/photos.php>].



Fotoğraf 20: Altıntaş (Keferze) Köyü Mor İzozoel Kilisesi, Beth slutho'dan genel görünüm 2.



Fotoğraf 21: Altıntaş (Keferze) Köyü Mor İzozel Kilisesi, beth sluthodan detay görünüm.



Fotoğraf 22: Anıtlı (Hah) Köyü Mor Sobo Kilisesi'ne ait Beth slutho'dan genel görünüm.



Fotođraf 23: Mercimekli (Habsus) Köyü Mor Őemun d'Zeyte Kilisesi'ne ait Beth Slutho'dan genel görünüm.



Fotođraf 24: YemiŐli (Enhıl/Nehile) Köyü Mor Kuryakos Kilisesi'ne ait beth sluthodan genel görünüm.



Fotoğraf 25: Bariştepe (Salah/Salhe) Köyü Mor Barsawmo Manastırı'na ait beth sluthodan genel görünüm.

