



Yeni Kapitalizm ve Türkiye’de Tarım Sektörünün Dönüşümü*

New Capitalism and the Transformation of the Agriculture Sector in Turkey

Şerife BİNGÖL¹, Doç. Dr. Oytun MEÇİK²

Öz

1970’lerde yaşanan petrol ve kapitalizmin içsel krizi ile kapitalizm yeniden bir yapılanma sürecine girmiştir. Bu süreç günümüze kadar devam etmiş ve aslında özünde kapitalizmle aynı sermaye birikim mekanizmasını başka bir formda devam ettiren bir sistem haline gelmiştir. Bu sistem literatürde yeni kapitalizm, post-Fordizm, neo-liberalizm, örgütsüz kapitalizm, esnek üretim tarzı ya da küreselleşme gibi pek çok kavramla karşımıza çıkmaktadır. Farklı kavramlarla da olsa bir üretim tarzı olarak sermaye birikim mekanizması bu formda devam etmektedir. Uluslararası kuruluşlar aracılığıyla sermaye birikim mekanizmasının dünya ölçeğinde var olmadığı en ufak bir nokta kalmamıştır. Gelişmiş ülkeler, özellikle az gelişmiş ve gelişmekte olan ülkelerde bu yeni sistemi aktarmak ve oralardan bir sermaye birikimi elde etmek için, bütün ülkeler için hayati ve stratejik önem taşıyan tarım sektörüne politika önerileri uygulatarak baskıları altına almışlardır. 1980 yılında Türkiye’de uygulanmaya başlayan neo-liberal politikalar, sosyoekonomik ve stratejik önemi yüksek olan tarım sektörünün bir dönüşüm sürecine girmesine neden olmuştur. Bu çalışmanın amacı, bu dönüşümü anlatmak, etkilerini analiz etmek ve Türkiye tarımını tarihsel bir bağlamda irdelemektir. Bulgulara göre, kuruluşundan 1980’e kadar tarım üzerinde yoğun olarak korumacı ve destekleyici politikalar uygulayan Türkiye, 1980’de neo-liberal politikaları benimsemesiyle bu korumacı politikalarından vazgeçerek tarım sektörünü serbest piyasaya açık hale getirmiştir.

Anahtar Kelimeler: Yeni kapitalizm, küreselleşme, tarım politikaları, tarımın kapitalistleşmesi

Makale Türü: Araştırma

Abstract

Capitalism has entered the restructuring process with the endogenous crisis of capitalism and also the oil crisis in the 1970s. This process has continued until today and in fact, has become a system that maintains the same capital accumulation mechanism as capitalism in another form. This system appears in the literature with many concepts such as new capitalism, post-Fordism, neo-liberalism, unorganized capitalism, flexible production system, or globalization. Although in different concepts the capital accumulation mechanism continues in this form as a mode of production. There is not a point where the capital accumulation mechanism does not exist on a world scale, through international organizations. This system was transferred by developed countries to the agricultural sector, which is vital and strategically important for all countries. Because developed countries want to gain capital accumulation by dominating underdeveloped countries. The neoliberal policies began to be applied in Turkey in 1980 to bring on the agricultural sector which has a high socioeconomic and strategic importance, to enter a transformation process. The aim of this study is to describe this transformation, to analyze the effects, and Turkey to examine the historical context of agriculture. According to the findings, Turkey has applied the protective and supportive policies heavily on the agriculture sector from its foundation to 1980.

Keywords: New capitalism, globalization, agricultural policies, capitalization of agriculture

Paper Type: Research

* Bu çalışma Şerife BİNGÖL’ün Eskişehir Osmangazi Üniversitesi Sosyal Bilimler Enstitüsü’nde Doç. Dr. Oytun MEÇİK danışmanlığında tamamladığı aynı isimli yüksek lisans tezinden türetilmiştir.

¹Anadolu Üniversitesi, Sosyal Bilimler Enstitüsü, serifbngl@gmail.com.

²Eskişehir Osmangazi Üniversitesi, İktisadi ve İdari Bilimler Fakültesi, oytunm@ogu.edu.tr.

Giriş

Ekonominin birincil sektörü olan tarım sektörü insan yaşamının sürekliliğini sağlamak için zorunlu olan besinleri üretmekle kalmamakta ve ekonominin gelişim sürecinde bütün ülkelerde kalkınmanın ilk itici gücünü oluşturmaktadır. Bu durum hem stratejik hem ekonomik bir öneme sahip olan tarımsal üretim konusunda daha hassas politikalar yürütülmesini gündeme getirmiştir. Dünyada olduğu gibi Türkiye ekonomisinde de tarım sektörüne yönelik destekleyici ve korumacı politikaların 1980’li yıllara kadar uygulandığı ve tarım kesiminin gelirlerinin düşmesinin önlenerek üretimin devamlılığının sağlandığı görülmektedir. Türkiye’de 1980’lere kadar ulusal politikalar yürütülmüş ve ihracatı özendirici adımlar atılmaya çalışılmıştır.

1970’lerde kapitalist sistemin hem kendini yenileyememesi hem de dünya konjonktürünü etkileyen bir petrol krizinin yaşanması sonrasında, kapitalizm bir yeniden yapılanma sürecine girmiş ve günümüze kadar süre gelen yeni akım ortaya çıkmıştır. Bu sistemin iyi işleyebilmesi ve sürdürülebilirliğinin sağlanması için devreye İkinci Dünya Savaşı sonrasında Uluslararası Para Fonu (IMF) ve Dünya Bankası gibi uluslararası kuruluşlar girmiştir. Tarihsel değerlendirmeler bu kuruluşların özellikle az gelişmiş ve gelişmekte olan ülkelere, çoğunlukla olumsuz sonuçlar doğuracak yönde politika önerileri sunduklarını göstermektedir (Chang, 2016, s. 228).

Dünya ekonomisi ve uluslararası kuruluşlarının izlediği bu genel eğilim, günümüz koşullarında tarım sektörünün pratikte gerektiği ölçüde önemsenmediği, ulusal politikalar yerine küresel politikaların ağır bastığı ve bunun sonucunda sektörde birtakım tahribatların yaşandığı bir tabloyu karşımıza çıkarmaktadır. Bu küresel politikaların temel özelliği olarak, tüm dünyada 1980’lerde gündeme gelmeleri ve Türkiye’de de bu dönemde küresel arenadaki genel eğilime paralel biçimde tarım sektörünün bir değişim akımı içerisine girmesi gösterilebilir. Nitekim bu değişim eğiliminin en net göstergesi tarımı destekleyici politikalardan bu dönemde vazgeçilmesidir.

Bu çalışmanın amacı, Türkiye’de tarım sektörünün yapısını tarihsel bir süreç içerisinde 1980’lerde geçirdiği yapısal dönüşüm çerçevesinde ele alarak, var olan sorunları irdelemek ve bu sorunlara yönelik çözüm önerilerinde bulunmaktır. Bu kapsamda çalışma üç bölüme ayrılmıştır. Birinci bölümde çalışmanın kuramsal alt yapısını oluşturan yeni kapitalizm kavramının tarihsel evrimi anlatılmıştır. Çalışmanın ikinci bölümünde, Türkiye tarım sektörünün durumu kuruluştan günümüze kadar irdelemiştir. Üçüncü bölümde ise Türkiye ekonomisinde tarım sektörünün betimsel analizi gerçekleştirilmiştir. Çalışmanın ortaya koyduğu sonuçlar, Türkiye’de tarım sektörünün yeni kapitalizmin gölgesinde yaşadığı dönüşüm sürecinin kapsamlı biçimde ortaya konulmasını sağlayacaktır.

1. Tarihsel Bağlam İçerisinde Yeni Kapitalizm Kavramı

Yeni kapitalizm kavramı, kapitalizmin tarihsel olarak yeni bir evreye girdiğine atıfta bulunarak temelde, sermaye birikimi ve örgütlenme süreçlerinde yaşanan değişimleri anlatan bir kavramdır. Bu değişimlerin en önemli nedeni teknolojik gelişmelerdir. Özellikle iletişim ve ulaşım alanındaki gelişmeler, sermayenin küresel ölçekte esnek bir şekilde örgütlenmesini sağlamıştır. Yeni kapitalizm hem üretim yöntemlerini hem de üretim ilişkilerini değiştiren ve dönüştüren bir süreçtir. Bu süreç, bir üretim tarzı ve toplumsal ilişkiler bütünü olan kapitalizmin gelişmiş biçimidir. Bu sebeple yeni kapitalizmi anlamak için kapitalist üretim tarzının tarihsel gelişimine bakmak gerekir. Yeni kapitalizmin kendinden önceki üretim biçimleriyle bağlantısı olması nedeniyle ilk olarak kapitalist üretim tarzının tarihsel gelişimini ele almak gerekir.

Yeni kapitalizmin vurgu yaptığı noktalardan biri esnekleşmedir. Buna göre, çalışma koşulları hem zamandan hem de mekândan bağımsızlaşarak yeni kapitalizmin yapısal bir özelliği haline dönüşmüştür. Bu dönüşüm ise birçok kavramın bileşkesi olarak karşımıza çıkar. Zira literatürde yeni kapitalizmin kesişim kümesinde yer alan pek çok kavram vardır. Bunlardan bazıları; esnek üretim tarzı, bilgi toplumu, enformasyon toplumu, küreselleşme, neo-liberalizm,

post-fordizm, yeni fordizm, post-modernizm, disorganize kapitalizm, neo kapitalizm olarak sıralanabilir. Bu çalışmada ekonomide ele alınan süreçte gözlenen değişim ve dönüşümü anlatmak için kullanılan kavram “yeni kapitalizm”dir.

İnsanlığın tarih sahnesine çıkmasıyla ilk üretim tarzı olarak karşımıza ilkel üretim tarzı çıkmaktadır. Burada insanlar tüm zamanını temel ihtiyaçlarını gidermek için harcar. Bu temel ihtiyaçlar; yemek, içmek, olumsuz hava koşullarından korunmak, neslin devam etmesi için çiftleşmek, vücut kaslarını çalıştırmaktır. En ilkel besin maddelerinin üretim yolları ise yabancı meyve toplamak, zararsız küçük hayvanları avlamak ve balık tutmak olarak ifade edilebilir. Bu tür besin maddeleri üretildiği anda tüketilmektedir. Çünkü henüz uzun süre bozulmadan koruma yöntemleri bilinmemektedir. Zaten elde edilen ürünlerin tüketim ihtiyaçlarını karşılamadığı ve insanlık var olduğundan beri kıtlık yaşandığı bilinmektedir. Bu sebeple üretimin tümü gerekli üründür ve ürün fazlası verilmemektedir.

İnsanların tek ekonomik uğraşı besin maddeleri üretimi üzerinedir. Gerçek bir sosyal iş bölümü oluşturulabilmesi için, öncelikle yeterli besin maddeleri üretiminin sağlanmış olması gerekmektedir. Kadınlar ve erkekler arasında doğal bir iş bölümü oluşmakta; buna göre erkekler avcılık, kadınlar ise toplayıcılık yapmaktadır. Biraz ilerleme gösteren toplumlarda erkekler veya kadınlar daha önceden öğrenilmiş teknikleri uygulamakta ve erkekler daha uzaklara gidebilmekte ve daha büyük hayvanları avlamakta, çeşitli iş aletleri yapmakta; kadınlar ise ateşin sürekli yanmasını sağlamak, çanak-çömlek-dokuma yapmak ve iplik eğirmek gibi işleri yapmaktadırlar (Mandel, 2008, s. 23-26).

Zamanla genişleyen aileler toplumların da büyümesine neden olmuş, daha önce ortak olan mülkiyet, özel mülkiyete dönüşmüş, aileler/kabileler arasında anlaşmazlıklar ve gelir farkları ortaya çıkmaya başlamıştır (Nikitin, 2016, s. 23). Bu durum da ikinci mülkiyet biçimi olan antik komün ve devlet mülkiyetini doğurmuştur. Burada komün mülkiyetinin yanında gelişen özel mülkiyet de mevcuttur. Üretim köleler üzerinden yürütülmekte ve üretim ilişkileri özgür yurttaşlar ile köleler arasındaki ilişkiye dayanmaktadır (Marks ve Engels, 2013, s. 31-32).

Antik devletlerden biri olan Roma İmparatorluğu gibi üretim ilişkileri köle emeğine dayalı ekonomilerde, köle de üretim araçları arasında sayılan ve efendilerinin mülkiyeti altında alınıp satılabilen bir metadır. Bu dönemde askeri, siyasi ve kültürel olarak en güçlü devlet olan Roma, sınırlarını genişleterek elde ettiği topraklar ve yeni köleler aracılığıyla üretimini sürdürmüştür. Fakat Roma doğal sınırlarına ulaştıkça, köle arzı artırılamadığı için köle fiyatları artmıştır. Üretimin sadece köleler üzerinden yapılması ekonomide bir yıkım yaratmış ve Roma'nın her yerini kaplayan ve kölelerin emeği üzerine kurulu olan büyük tarım arazileri (latifundia) kârlı olmaktan çıkmıştır. Latifundialar küçük toprak parçalarına bölünerek azat edilen köleler olan kolonlara kiraya verilmiştir. Üzerinde buldukları toprağa bağlı kalmak koşuluyla özgür bırakılmış olan kolonlar, toprakla beraber alınıp satılabilirlerdi. Böylece toplumsal üretimin temeli olan kölecilik ömrünü tamamlamış ve artık herkes özgür olmuştur. Toplumsal üretimin temelini özgür insanların geçmesi gerekmektedir. Bu ortam feodal üretim tarzının belirleyicisi olmuştur. Antik çağdaki bu kolonlar feodal dönemdeki serflere dönüşecektir (Engels, 1990, s. 154-155).

Üçüncü mülkiyet biçimi olarak karşımıza feodal üretim biçimi çıkmaktadır. Köleci üretim tarzının son bulmasıyla, kölelikten serfliğe geçenler, aynı zamanda feodal üretim tarzının da emek gücü olacaktır. Daha önce köleler üzerinden gerçekleşen üretim, bu yeni tarzda serflerin üzerine geçmiştir. Feodal toplumda, toprak mülkiyetinin hiyerarşik yapısı vardır ve bu yapının en alt katmanını serfler, yani üreten sınıf oluşturmaktadır. Feodal dönemin, Batı Roma İmparatorluğu'nun yıkıldığı tarihte başlayıp 1400'lerde son bulduğunu ileri sürenlerin yanında yine başlangıcı Batı Roma İmparatorluğu'nun yıkılış tarihinde başlayıp Amerika Kıtası'nın keşfedilmesi veya Fransız Devrimi'nin yaşandığı tarihte son bulduğunu söyleyenler vardır (Özil, 2018, s. 861). Marks ve Engels (2018, s. 41) Amerikan'ın keşfi ile feodalizmin yıkıldığı tarihin aynı zamana denk geldiğini vurgular.

G. Fülberth’in feodalizm dönemlendirmesi ise 500-1500 yılları arasını kapsar. Fülberth (2008), feodalizmi, toprağı olmayan köylülerin toprağı olanlar için üretim yaptıkları bir sistem olarak tanımlar. Bu feodalizm dönemi, kapitalist sisteme geçiş şartlarını hazırlayan kapitalizmden önceki dönemdir. Feodalizmi, avcılık ve toplayıcılıktan tarım arazisi ekip biçilen dönem olan neolitik devrim ile sanayi devrimini geçirmiş her toplum yaşamıştır. Feodalizmde toprak sahipleri çalıştırdıkları köylülerin ve topraksızların ürettiklerine el koyarak birikim elde etmişlerdir. Feodal üretim tarzının Marksist görüşteki anlamı ise toprak sahiplerinin egemenlikleri altındaki köylüleri sömürmesidir. Bu ilişkinin devamı, sömürü altındaki köylülerin varlıklarını sürdürmek için gereksinim duyduğu ürünün dışında ürettiklerini, zor yoluyla ya mal olarak ya para rantı ya da doğrudan emek olarak toprak sahiplerine vermesiyle olur. Bu ilişki serflik ilişkisidir (Dobb vd., 1984, s. 31).

Feodalizmin yıkılmasının sebeplerine bakacak olursak, ilk olarak ticaretin gittikçe güçlenmesine işaret edilebilir. Ticaretin gelişmesi ve genişlemesi sermaye birikiminin ve ulusal pazarların oluşmasını sağlamıştır. Ticaretle uğraşan insanların sayısı arttıkça sermaye birikimi de artmış ve dolayısıyla insanların ticaretten beklentileri daha çok gelir elde etmek, yani kârlarını maksimize etmek olmuştur.

Feodalizmin yıkılmasında göz ardı edilemeyecek olaylar Fransız Devrimi ile Sanayi Devrimi’dir. Bu devrimler ile feodal mülkiyet biçiminden burjuva mülkiyet biçimine geçilmiştir. Bu üretim biçiminin değişmesi yeni sınıflar oluşturmuş ya da sınıfları dönüştürmüş olabilir, fakat var olan sınıf karşıtlıklarını ortadan kaldırmamıştır. Bu yeni ortam “eski sınıfların yerine yeni sınıflar, eski baskı koşullarının yerine yeni baskı koşulları, eski mücadele biçimlerinin yerine de yeni mücadele biçimleri” getirmiştir (Marks ve Engels, 2018, s. 41-58).

5. yüzyıl ile 15. yüzyıl arası dönemde, Kuzey Avrupa’da hüküm süren feodalizm, 16. yüzyıla doğru ticaretin gelişmesi ve Avrupa dışına yayılmasıyla çözülmeye başlamıştır. Ticaretin gelişmesiyle oluşan tüccar sınıfı ve üretimde teknik gelişmelerin yaşanması, yeni bir üretim sistemi olan kapitalizmi doğurmuştur. Kapitalizm bir meta üretim sistemidir. Bu sistemde üretim yalnızca kişisel ihtiyaçlar için değil, ulusal ve uluslararası düzeyde ilişki içinde oldukları pazarlar için de üretilir. Sanayi Devrimi’nin de etkisiyle büyük gelişme gösteren kapitalist sistem günümüze kadar ulaşmış, etkisini her alanda hissettirmiştir (Erdendoğdu, 2013).

Sanayi ilerledikçe doğayı tahakküm altına alanlar “mekâna bağlı feodal güçleri aştı ve bastırdı”. Burjuvazi, devleti ve devletin elindeki güçleri (ordu, kurumsal ve mali güç) kendi çıkarları için kullanmaya başladı. Mekânlar dönüşmeye başladı, şehirler oluştu. Köylü nüfusu emek sınıfına dönüştü. Sermaye sahipleri şehirlerin oluşmasını sağlarken, emek gücünü de köylerden şehirlere doğru çekti. Bu ülke içi dönüşümler, ülke dışı dönüşümlere de yol açmaktaydı. Çünkü sanayinin etkisiyle gerçekleşen aşırı üretim, dış pazarlara götürülürken o mekânda da değişimler gerçekleşmek zorunda idi (Harvey, 2015, s. 453).

Feodal devlet dönüşerek yerini burjuva devletine bırakmıştır. Bu kapitalizmin ilerlemesiyle paraleldir. Çünkü kapitalist sistem ilerledikçe ihtiyaçlarını gidermek için daha fazla devlet kurumlarına ve düzenlemelerine gereksinim duyar. Devletin her türlü gücü, kapitalist sistemin iyi işlemesi için kullanılmaktan geri durulmaz (Harvey, 2015, s. 346). Harvey (2015, s. 145-146), feodalizmden kapitalizme geçişte bir devrim yaşandığını söyler. Sanayileşen, ileri üretim tekniklerini bulan Batı, geçmişin güçlü devletleri (imparatorlukları) olan Yunanlardan, Romalılardan, Çin’den ve İslam’dan miras kalan gelenekleri sahiplenerek coğrafi düşünce ve pratiğinde devrim yaratmıştır. Burada oluşturulan temel, metaların değişim değeri ve sömürgelerin fethedilmesiyle, kapitalizmin ilerlemesiyle yeni kentlerin inşa edilmesi, sermaye sahiplerinin ve emeğin hareket alanına göre şekillenmiş, yeni mekânlar üretim şekline göre yaratılmıştır. Sanayi toplumu olan Batı ile geleneksel toplumların birleşimi kapitalizm şehirlerini doğurmuştur.

18. yüzyılda Sanayi Devriminin yaşanmasıyla üretimin yapılaş biçimi değişerek fabrika tipi örgütlenmeye geçilmiştir. Büyük teknolojik gelişmeler makinenin tüm üretim sürecini hâkim kılmış, emek gücünün ise üretimde bir belirleyiciliği kalmamış, emek/işçi kendi yeteneklerinden ve niteliklerinden bağımsız olarak, vasıfsızlaştırılmış, üretim sürecinde edilgen kalmıştır. Teknolojide ve dolayısıyla makinede yaşanan her gelişme, emek gücünün üretim sürecinden kopuş derecesini artırmaktadır (Özyiğit, 2014, s. 7-8).

Üretimde yeni bir teknik olan bu sistemin adı Fordizm'dir. Bir üretim ve birikim rejimi olarak teknik bir tanımlamayla Fordizm, sanayi üretiminin kitlesel olarak gerçekleştirilmesi, iş bölümünün ve iş tanımlarının katı bir şekilde belirlenmesi, standartlaştırılmış ürünlerin üretimi ile verimliliğin yükselmesi ve talebin artmasıyla da üretimin hızlandığı bir üretim tarzıdır (Saklı, 2007, s. 3). Fordist üretim tarzında kitle üretimi ve tüketimi, ürünlerde yüksek standartlaşma, üretim sürecinin esnek olmaması, ortaya çıkan işgücünün rutin işlerde uzmanlaşması, iş örgütlenmesinde yeni teknolojilerin kullanılması ve bu üretim sisteminin bir yaşam tarzı ortaya çıkarması gibi özellikleri sıralanabilir. Bu sistemde üretim aşamasında iş bölümü ve iş tanımı kesin çizgilerle belirlenmiş olup yüksek verimlilikte ve yoğunlukta standartlaşmış kitlesel mal üretimi yapılmaktadır (Özyiğit, 2014, s. 210).

Kitle üretiminin kitle tüketimi, işgücünün yeniden üretiminde yeni bir sistem, işgücünün denetiminde ve yönetiminde yeni bir politika ve yeni bir psikoloji, Fordist üretim tarzının vizyonuydu. Bütün bunlar modern, rasyonel, yeni tür demokratik bir topluma işaret ediyordu. Fordizm, 1945'ten 1973'e kadar ayakta kalan ve bu dönemde yaşanan canlılığın zeminini hazırlayan sistemdir. Gelişmiş kapitalist ülkeler bu dönem boyunca istikrarlı büyüme hızlarına ulaşmıştır. Bu dönemde hayat koşulları iyileşmekte, kriz riskleri kontrol altına alınabilmekte, kapitalist ülkeler arasında olası savaş tehlikesinden kaçınılmaktadır (Harvey, 1997, s. 148-152).

1970'lere kadar altın çağını yaşayan Fordist sistem, ilerleyen süreçte içsel sorunlarla karşı karşıya kaldı. Yürüyen bant sisteminde işlevler ve parçalanmış aşamalar, zaman uyumsuzluğuna neden olarak zaman ve verim kaybı yaratıyordu. Aynı zamanda vasıfsız işçilerin uzmanlaşmadan kaynaklı işten duyduğu memnuniyetsizlik, kitlesel üretimin getirdiği stok maliyetleri, üretimin en küçük ayrıntısına kadar parçalanmış olması ve bütün işlerin farklı işçiler tarafından yapılması gibi durumlar Fordist üretim sisteminde, teknolojik gelişmelerin etkisiyle, giderek sorun haline dönüşüyordu. Ayrıca bu üretim sisteminde üretim tek tip olduğu için, tüketicilerin zevk ve tercihlerine hitap etmemeye başladı, piyasalar doymaya başladı ve bunların yanı sıra tam uzmanlaşmadan kaynaklı emeğin ikame edilemez durumu, diğer sorunlar arasında yer almaktaydı. Bu sorunlara ek olarak bir de tüm dünyanın etkilendiği 1970'lerde yaşanan petrol krizinin kârları azaltıcı etkisiyle Fordist üretim sisteminde yapısal değişikliklere gidildi (Çakmak, 2004, s. 251).

İkinci Dünya Savaşı'ndan sonra 1973'e kadar uzun süren bir canlılık döneminin temelinde olan Fordizm ve Keynesyen politikalar, 1973'ten sonra yaşanan petrol kriziyle etkinliğini yitirerek sistemsel bir dönüşümün başlamasına neden olmuştur. Aslında Fordist sistemdeki sorunların görünürlüğü, 1960'lı yıllarda ortaya çıkmıştır. 1965'ten 1973'e kadar Fordizm ile Keynesçiliğin yetersizliği ortaya çıktı. Harvey (1997, s. 165)'e göre, bu yetersizliği özetleyen tek kelime, katılıktır. Kitlesel üretim yapmayı hedefleyen ve bu amaçla yapılan sabit sermaye yatırımları, tasarımda esnekliği büyük ölçüde engelliyor ve tüketicinin değişen taleplerine karşılık vermiyordu, bu anlamda üretimde bir katılıktan söz edilebilir. Diğer bir katılığın söz konusu olduğu alan emek piyasasındaki ve iş sözleşmelerindeki katılıktır. Bu katılıkları esnekleştirme yolundaki her adım, 1968-1972 döneminde yaşanan büyük grev dalgası gibi, karşı adımlarla karşılık bulmaktadır. Böylece Fordist sistemin kendini yenilemesi mümkün olmamıştır.

Sistemin ilerleyememesinin bir nedeni de tüketicinin gelirinin artmasıyla yeni çeşit mallar talep etmeye başlamasıdır. Fakat Fordist sistem, tek tip üretim gerçekleştirilmesi ve üretimdeki katılıktan dolayı bu talebe karşılık verememektedir. Nitekim 1973 Petrol Krizi,

dünyayı derinden etkilerken Fordist sistemin de sonunu getirecektir. 1970 ve 1980’li yıllar, ekonomik yeniden yapılanma ve toplumsal ve politik olarak yeni bir düzene geçişin başlangıcı olmuştur. Fordist sistem yerine, Fordist sistemle zıtlık içeren esnek birikim kavramı gelmiştir. Bu yeni sistemde emek piyasası, emek süreci, üretim ve tüketimde esneklik ön plandadır (Harvey, 1997, s. 170).

1970’li yıllar yeni bir çağın başlangıcı olmuştur. Bu yeninin ne olduğunu açıklamak için kültürel değişimler (post-modernizm), ekonomik dönüşümler, üretim ve pazarlamadaki değişimler ya da yeni kapitalizm-çokuluslu kapitalizm-yeni Fordizm-esnek üretim tarzı gibi finansal organizasyonlar üzerinde durulmuştur. Bütün bu açıklamalara; gelişen teknoloji, internet ve hızlı bilgi iletimi ve iletişimin yeni türleri de eşlik etmiştir. Frederic Jameson ve David Harvey gibi teorisyenler, modernlik ve post-modernlik kavramlarının kapitalizmin iki ayrı görünümünü belirttiğini ve birinden diğerine geçişin, kapitalizmden post-kapitalizme geçiş anlamına gelmediğini; kapitalist üretim tarzının temel mantığının etkisinin devam etmekte olduğunu söylerler. Bunun yanında, kapitalizmin kendi doğasında yeniden yapılandığını da ifade ederler. Jameson, post-modernizm kavramının yeni kapitalizm ya da bilgiye dayalı ve tüketim odaklı kapitalizm ile paralellik gösterdiğini söylerken Harvey ise Fordist üretim tarzından esnek üretim tarzına geçildiğini söyler (Anderson ve Wood, 2003, s. 33-35).

Yeni kapitalizm kavramı, kapitalizmin tarihsel olarak yeni bir evreye girdiğini ve teknik olarak da sermaye birikim ve örgütlenme şeklinde meydana gelen endüstriyel üretim süreçlerindeki farklılaşmayı ifade eder. Son dönemlerde yaşanan teknolojik gelişmeler, özellikle iletişim ve ulaşım alanındaki gelişmeler, sermayenin küresel ölçekte daha esnek bir şekilde örgütlenmesini mümkün kılmıştır. Bu şekilde sermayenin esnek birikim ve örgütlenmesi Fordist üretim tarzındaki bütün katılıkları buharlaştırmış, piyasadaki değişimlere ve teknolojik girdilerdeki farklılaşmaya duyarlı olan post-fordist üretim tarzına geçilmiştir. Bu yeni üretim sisteminde hem ürünlere hem de üretim süreçlerine esneklik hâkim olmuştur (Emirgil, 2010, s. 224-225).

Örgütlü kapitalizm olarak da tanımlanan Fordizmi bitiren sebepler, yeni kapitalizmin oluşmasına ortam hazırlamıştır. Örgütlü kapitalizmde standartlandırılmış ürünler, seri şekilde yani Fordist üretim tarzına göre üretiliyordu. Fordist üretim tarzında hem işin hem de emeğin örgütlenmesi söz konusudur. Seri üretim yapıldığı için, üretim alanları büyük fabrikalardır. Bu yüzden üretim bölünemez durumdadır. Fordist üretim tarzından post-fordist üretim (esnek üretim tarzı) tarzına geçilir. Esnek üretim tarzında iş örgütlenmesi değişir. Üretilen mallar artık standart mallar değildir. Talebe göre üretim gerçekleşmektedir. Teknolojik değişimin de etkisiyle tüketim tarzları da değişmektedir. Büyük fabrikalarda gerçekleşen seri üretimden vazgeçerek bu fabrikaların küçük işletmelere dönüşmesi, üretimin daha esnek bir şekilde gerçekleşmesine neden olur (İlhan, 2007, s. 284).

John Urry, Scott Lash ve Claus Offe’un bu değişimi anlatmak için kullandıkları terim olan örgütsüz kapitalizmi, ileri kapitalizmin ekonomisi; devlette, sivil toplumlarda ve sosyo-ekonomik gruplarda gözlenen parçalanma olarak tanımlarlar (Gordon, 1999, s. 564). Belek (1999, s. 172) ise örgütsüz kapitalizmi endüstri ötesi toplumdan ve post-fordizmden farklı bir yere koyarak uluslararası arenada emeğin bölünmesinde artış, kapitalizmin dünyanın her noktasına girmesi, küçük kentlerde hatta kırdaki bile endüstrinin ve hizmet sektörünün gelişmesi, finans sektörünün ise hizmet sektöründen ayrılarak yeni bir yapı olarak ortaya çıkması ve son olarak iletişimi de bilgisayarlar üzerinden sağlayan bir üretim tarzı olarak tanımlar. Bu tanımlamaya göre örgütsüz kapitalizm, kapitalizmin yeni bir aşamasıdır ve kapitalizmin özünü oluşturan sermaye birikimi biçimi bu formda devam etmektedir.

Bu yeni ortamda tereddüde yer vermeyen, hızlı ve bilgiye dayalı bir karar verme süreci vardır. Küçük ölçekli üretim ve siparişe dayalı piyasaların hedeflenmesi, büyük sermayelerin gücünü azaltacaktır. Aksine, bilgiye dayalı ve hızlı karar almayı fırsata çeviren iyi örgütlenmiş bir şirket, büyük derece bir belirsizliğe, her şeyin her an değişebilir olmasına ve koyu bir

rekabet ortamında bile küçük işletmelere karşı rekabet avantajına sahip olabilir (Harvey, 1997, s. 181-183).

Özetle, örgütlü kapitalizmin yeni koşullar altında yeniden yapılanması örgütsüz kapitalizmi ya da yeni kapitalizmi ifade eder. Örgütlü kapitalizmin temelinde yatan sosyo-ekonomik/politik ve kültürel gerçekliklerin değişmesi, kapitalizmi yeniden yapılandırmıştır. Bu yeniden yapılanma, günümüz koşullarında esnek örgütlenme anlayışına dayanır. Esneklik, yeni kapitalizm ortamında evden çalışmayı getirmiştir. Evden çalışma ilk olarak kadın emeği ve örgütsüz emek yani ucuz işgücü anlamına gelmektedir. Böylece evin içi/aile dönüşmekte; ev piyasaya açılmakta ve ailenin temelini oluşturan güven, sadakat, fedakârlık gibi kavramlar anlamını yitirmekte ve aile çözülmektedir. Sonuç olarak, bireysel ve toplumsal hayat topyekûn şirketlerin hakimiyetine girmekte, topyekûn bir sömürü düzeni kurulmaktadır. Daha fazla kâr elde edebilmek için emek alabildiğince ucuzlaştırılmakta, hayat boyu iş güvencesi ortadan kalkmakta, sosyal güvenlik harcamalarının minimize edilmesiyle ve refah devletinin geri çekilmesiyle toplumda yoksulluk ön plana çıkmaktadır (İlhan, 2007, s. 303-304).

Yeni kapitalizmin yukarıda açıklanan teorik çerçevede ülke ekonomilerine ve bu çatı altında piyasalara ve sektörlerimize yönelik birtakım yansımaları söz konusu olmaktadır. Bu çerçevede çalışmada kavramsal bağlamda teorik çalışmalardan ve tarihsel süreçte yer alan ikincil verilerden hareketle tarım sektörünün dönüşümü betimsel bir analize konu edilmiştir. Türkiye’de tarım sektörünün dönüşüm süreci, Osmanlı döneminden başlayarak 1923-1960, 1960-1980, 1980-2000, 2000-2020 dönemleri altında incelenmiştir. Bu incelemeden hareketle elde edilen çıkarımlar, sektördeki dönüşüm sürecine dair betimsel bulgular olarak ilerleyen başlıkta sunulmuştur.

2. Türkiye Tarım Sektörünün Dönemsel İncelemesi

2.1. Osmanlı’dan Devralınan Miras ve 1923-1960 Dönemi

Osmanlı’nın ekonomik yapısı tarıma dayalıydı. Tarımda kullanılan üretim araçları öküz ve karasabandı. Osmanlı toplumunu, yönetici sınıf ve reaya (köylü, tüccar, zanaatkar, göçebe topluluklar) oluşturuyordu. Üretimi ve ticareti gerçekleştiren ve aynı zamanda devlete vergi ödeyen kesim, reaya idi. Osmanlı’nın temel iktisat politikalarına bakılacak olursa genel hatlarıyla üç noktaya öncelik verildiği görülmektedir. Bunlardan ilki, ordu, saray ve bürokrasinin de yer aldığı kentlerin beslenmesinin sağlanmasıdır. İkincisi, merkezi bir devlet olan Osmanlı’ya gelir sağlamak amacıyla vergi toplanması ve bu sebeple de devletin iktisadi faaliyetlere müdahalede bulunmasıdır. Üçüncüsü ise var olan toplumsal düzenin korunması ve yeniden üretilmesinin sağlanmasıdır (Pamuk, 2013, s. 20-23). Bu politikalara bakıldığında Osmanlı’nın temel hedefinin kendine yetebilir bir ekonomiye sahip olması olduğu söylenebilir. Bu dönemde Avrupa ve diğer merkantilist politikaları uygulayan ülkelerin hedefinin özellikle ihracat yoluyla sermaye birikiminin sağlanmasıyken, Osmanlı’nın böyle bir gayret içerisinde bulunmadığı gözlenmektedir.

Osmanlı’nın toprak yapısına göre devlet, toprağı olmayan köylüye üretim yapması koşuluyla toprak vermekte ve böylece adil bir bölüşüm gerçekleşmiş olmaktadır. Tımar sistemi olarak adlandırılan bu sistem feodalizmin oluşmasına engel olmaktadır. Sistem, 19. yüzyılda bozulmaya başlar ve bazı kesimler büyük toprakları eline geçirerek büyük çoğunluğu köylerde yaşayan halkı topraksız bırakır. Osmanlı’nın toprak düzenini sağlayan tımar sistemi bozulur ve miri topraklar özel mülkiyete açılarak köylülerin büyük kesimi topraksız kalır, dolayısıyla yoksullaşır (Yiğit, 2012, s. 317).

Türkiye Cumhuriyeti’nin Osmanlı’dan devraldığı tarımsal yapı ise üç kategoride açıklanabilir. İlki çoğunlukta olan aile tarzı üretim yapan küçük işletmeler, ikincisi az sayıda kapitalist işletmeler ve üçüncüsü özellikle Doğu ve Güneydoğu Anadolu gibi bölgelerde yoğunlaşan büyük toprak ağalarının sürdürdüğü feodal üretim ilişkileri şeklindedir. Yeni devletin kurucularının, İzmir İktisat Kongresi’nde bu çoklu tarım üretimi yapısı için aldığı

kararlar; liberal iktisadi kalkınma stratejisi doğrultusunda, tarım kesiminin gelişimine katkı ve ürünlerin artışı sağlamak ve bu sayede sanayi sektörü için sermaye birikimi yapmaktır. Bu liberal yaklaşım, 1929 Büyük Buhrana kadar devam etse de krizden sonra mecburen devletçi/müdahaleci politikalarla sanayileşme yolu izlenmiştir. Tarımdaki politikalar da bu doğrultuda belirlenmiştir (Teoman, 2015, s. 203).

Osmanlı’nın toprak sisteminden dolayı, büyük bir kısmında toprak mülkiyeti bulunmayan halk, Cumhuriyet döneminde 1926 yılında Medeni Kanun’un kabul edilmesiyle toprak mülkiyetine kavuşmuştur. Bu kanunla, çiftçilerin toprak mülkiyeti hakkı resmi olarak verilmiştir. Fakat Çiftçiyi Topraklandırma Kanunu 1945 yılında çıkarılmıştır. Tarımda ise “Destekleme Politikası”, ilk olarak 1930’da buğday ile başlamış ve desteklenen ürün sayıları artarak günümüze kadar devam etmiştir. Planlı döneme geçildikten sonra uygulanan tarım politikaları, genel olarak hedeflerine ulaşamamıştır. Tarım politikalarını yürüten kuruluşlar Tarım ve Köy İşleri Bakanlığı, Maliye ve Sanayi Bakanlığı ve bunlara bağlı kuruluşlar; finansmanı sağlayan kurum ise Ziraat Bankası’dır. Ülkede uygulanan tarım politikalarının başında destekleme alımları, girdi sübvansiyonları ve ürün bazında primler gelmektedir. Bu politikaların başarılı olup olmaması ülkenin sosyal, siyasal ve ekonomik durumuyla ilgilidir. Aynı zamanda çiftçilerin eksiklikleri ve yetersizlikleri de bu politikaları başarısızlığa uğratan sebeplerdendir. Bu sebeple ülkenin bir bütün olarak gelişmesi ve kalkınması, tarım sektörünün de kalkınmasını sağlayacaktır (Yavuz, 2000).

1929’da Wall Street Borsası’nın çökmesi büyük bir kriz yaratmıştır. Dünya bu büyük krizle uğraşırken, Türkiye bu dönemde dışa kapanarak krizin etkilerini en hafife indirmiş ve devletin milli bir sanayileşme yolu izlediği bir dönem olmuştur. Bu dönemin en önemli özelliği sanayileşmenin başladığı dönem olmasıdır. İlk sanayileşme hamlesi, diğer Üçüncü Dünya ülkelerinde olduğu gibi Türkiye’de de daha önce ithal edilen üç beyazlar olan un, şeker ve kumaşın ithal ikameci yatırımları şeklinde başlar (Boratav, 2015, s. 59-64).

Büyük Buhranın Türkiye ekonomisine yansımaları, tarım ürünleri fiyatlarındaki ciddi düşüşlerle olmuştur. Buğday ve diğer tahıllar, pamuk, tütün, kuru üzüm ve fındık gibi başlıca tarım ürünlerinin fiyatlarındaki düşüş 1928-1933 yılları arasında ortalama %50’dir ve bu oran tarımsal olmayan ürünlerin fiyatlarındaki düşüşten daha yüksektir. Bu durum ülkenin tarımsal ticaret yapan bölgelerinde bir bunalım havası yaratır (Pamuk, 2016, s. 287). Bu durum sonucunda 20 Şubat 1930’da 1567 sayılı “Türk Parasının Kıymetini Koruma Kanunu” çıkarılmıştır. Türk parasının değeri denetim altına alınmıştır. Değeri artırmak için ithalatın kısılması ve ihracatın artırılması da gerekmektedir. Türkiye korumacı politikalar paralelinde gümrük duvarlarını yükseltmiştir.

Devlet çiftçiyi buhrandan koruyarak bir yandan üretimin artışı sağlar, diğer yandan da bu artışı ele geçirme mekanizmasını kurarak sanayileşmenin ilk adımlarını atar. Bu mekanizmaların araçları iç ticaret hadleri ve vergilendirme politikası uygulaması şeklindedir. Aşar vergisi, devlet bütçesinin büyük bir kısmını oluşturmaktadır. Bu vergi kaldırıldıktan sonra bütün yetişkinlerden alınan yol, hayvan ve toprak vergisi uygulanmış ve hükümet bütçesinde ağırlığı bu vergiler oluşturmuştur. Doğrudan destekleme politikası ile de 1932’de devlet çiftçiden buğdayı pazar fiyatının üstünde satın almaya başlar. Devletin bu politikayı uygulamasının sebebi esasen üretim düzeyini ve artışı düzeyini korumak ve artırmaktır (Birtek ve Keyder, 1976, s. 34-36).

1939-1945 arasında tüm dünyayı etkileyen bir savaş yaşanır. Türkiye fiilen bu savaşa katılmasa da katılacakmış gibi savaşa hazır bir ordu beslemiştir. Bu ordu için çoğunluğu tarımla uğraşan yaklaşık bir milyon erkek üretimden çekilir. Ülke ekonomisine yaklaşık %50 seviyesinde bir katkı sağlayan tarım sektörü için bu durum büyük bir yük getirmiştir. Üretimden çekilen tarım üreticileri dolaylı olarak bir yandan arzın azalmasına diğer yandan talebin artmasına neden olmuşlardır. Savaşın başlamasıyla başarı gösteren devletçi politikalar da son olarak tarımsal üründe bir azalma olmuştur. 1945 yılındaki tarımsal üretim, 1939 yılının

tarımsal üretim düzeyinin %40 (buğday üretimi 7 milyon tondan 4 milyon ton) gerisine düşmüştür (Keyder, 2014, s. 140).

İkinci Dünya Savaşı'ndan sonra Türkiye çok partili sisteme geçer. Cumhuriyetin kuruluşundan beri tek başına iktidara sahip CHP'ye rakip olan DP'nin ekonomik politikası daha serbest bir çizgide ilerlemek üzerinedir. 1946'daki ilk seçimde iktidarı tekrar kazanan CHP de devletçi politikasını değiştirerek, rakip partiye yakın bir duruş sergilemeye başlar. Devletçiliği terk etmenin bir sebebi de uluslararası konjonktürün içinde bulunduğu durumdur. Soğuk Savaşın etkisiyle komünizmin yayılma tehlikesinin bulunması, Türkiye'nin uluslararası arenada yer almak istemesi bu sebeple ABD'nin özellikle İkinci Dünya Savaşı'nın yıkıcı etkisini Avrupa'nın üzerinden atmak için yaptığı Marshall yardımlarına Türkiye'nin dâhil olması, bu yardıma karşılık Türkiye'nin Avrupa ülkelerinin gıda deposu olma görevini üstlenmesi gibi gerekçeler söz konusudur. Bu konjonktürde Türkiye'nin devletçiliği azaltmasından ya da devletçilikten vazgeçmeye başlamasından başka seçeneği bulunmamaktadır (Buğra ve Savaşkan, 2015, s. 64-68).

Hem savaş ekonomisinin hem de hükümetin uyguladığı vergiler ve politikaların tarım kesimi üzerindeki ağırlığından dolayı var olan toplumsal huzursuzluk, tarım kesimini CHP'den uzaklaştırarak 1950'de Demokrat Parti'yi iktidara getirmiştir. DP'nin iktidarda olduğu 1950-1960 döneminde uygulanan iktisat politikaları önceki dönemlerden farklılık göstererek, ekonomik liberasyon yönünde olmuştur. Devletin ekonomideki yeri daraltılarak yerini özel sektöre bırakmıştır. Hükümetin ilk yılında ithalat %60-65 oranında liberalize edilmiş ve fiyat kontrolleri kaldırılmıştır (Eşiyok, 2004, s. 10).

Türkiye'nin çok partili sisteme geçmesi, bu zamana kadar siyasi olarak önem arz etmeyen ve ülke nüfusunun neredeyse dörtte üçünü kaplayan tarımsal nüfusun artık seçmen kitlesinin önemli bir parçası olarak yer almasını sağlar. 1950'deki seçimden zaferle çıkan Demokrat Parti, kırsal nüfusun talep ve tercihlerine önem vererek yeni bir kurumsal değişim ve devlet politikası dönemini başlatır. Tarımsal destekleme programlarının kapsamı genişletilerek yasal değişikliklerle daha iyi işleyen bir yargı sistemi kurulmuş ve karayolları ağının geliştirilmesiyle tarımsal üretim giderek pazara yöneltilmiştir (Pamuk, 2009, s. 71-72). Demokrat Parti'nin tarımsal kalkınmaya verdiği önem, üretimin savaş öncesindeki üretim düzeyini yakalamasını sağlar. Bu artışın sebeplerinden biri ekim alanlarının genişlemesinden kaynaklanır. Ayrıca devletin toprağı olmayan ya da az olan küçük köylüye kamuya ait toprakları dağıtması ve büyük toprak sahibi çiftçilere Marshall yardımıyla Türkiye'ye gelen traktörlerin finansmanında destek sağlaması, tarıma verdiği önemi ve üretim artışının sebebini gösterir. Marshall yardımıyla, 1940'ların sonuna kadar 10.000'in altında olan traktör sayısı 1950'lerin sonunda 42.000'i aşmış durumdadır (Pamuk, 2016, s. 291).

“Türkiye'nin kalkınma programındaki başlıca rolü Avrupa ve dünya ihtiyaçlarına uygun olan zaruri maddeler istihsalini artırmak olacaktır. Bu maksatla Türkiye'nin ziraat, ulaştırma, madencilik teçhizatı ile diğer teçhizat ve bu malzemenin verimli bir şekilde kullanılması için lazım gelen teknik yardımları göreceği beklenmektedir. Bu malzemenin temini için lazım olan parayı Türkiye belki de kendi kaynaklarıyla karşılayabilecek bir durumda bulunacaktır.” Burada anlatılan husus, Türkiye'nin Marshall Planı kapsamında Avrupa'nın kapitalist sistemin süreklilik koşullarını sağlayacak şekilde yeniden yapılandırılacak olması ve Türkiye'ye Avrupa ülkelerinin ham madde ve tarım ürünleri ihtiyacının karşılama görevi verilmesidir. Aynı zamanda Türkiye'nin kalkınma sürecinin finansmanının karşılanacağı söylenirken diğer yandan ihtiyaç duyduğu teçhizatı kendi kaynakları ile finanse edebileceği belirtilir (Tören, 2006, s. 11).

Türkiye tarımının Marshall Planı kapsamında değerlendirilmesinin en önemli nedenlerinden biri, Türkiye'nin modern tarım yöntemlerini uygulayamaması ve sulama olanaklarının yetersiz olmasıdır. Buna yönelik olarak tarımın mekanizasyonunun sağlanması, suni gübre kullanılması, modern tarım tekniklerinin yaygınlaştırılması ve çiftçilere ucuz ve

kolay kredi verilmesi için çalışmalar yapılır. Bu, bir yandan piyasa için üretimin koşullarının hazırlanması demek, diğer yandan da Türkiye’de sermaye birikim süreci tarım ürünleri ve ham madde ihracatına bağlanması demektir. Aynı zamanda Türkiye, Avrupa’nın ihtiyaç duyduğu tarım ürünleri ve ham maddeyi karşılarken, ABD için de bir pazar konumundadır. Tarımda makineleşme bir işgücü fazlası doğurur ve istenildiği gibi işgücü maliyetleri düşerek sermaye birikim olanakları güçlendirilir (Tören, 2006, s. 17-18).

2.2. 1960-1980 Dönemi

1960 ile 1980 arası dönem, ithal ikameci sanayileşme özelinde uygulanan kalkınma planları ile ekonomik anlamda; 1960 yılında Demokrat Parti’nin darbe sonucu hükümetten düşürülmesi ile de siyasi anlamda yeni bir döneme girildiğine işaret eder. 1960 yılında kurulan Devlet Planlama Teşkilatı (DPT), 2011 yılına kadar 5 yıllık planları hazırlayan devlet kurumu olarak varlığını sürdürecektir.

Türkiye tarımının, yaygın tarımdan yoğun tarıma geçtiği dönem 1960 ile 1970’li yıllardır. Modern tarım girdilerinin artışıyla beraber verimlilik de artmıştır. Seçmen kimliğiyle önemli bir yeri olan tarım kesimi için hükümetin uyguladığı popülist politikalar, ithal ikameci birikim modeli çerçevesinde uygulamaya konmuştur. Bu politikalar sonucunda tarım kesimi devlet tarafından sistemli bir şekilde desteklenmiştir. Bu destekleme uygulaması ilk olarak 1932’de buğdayla başlamış, 1950’lerde tahıllar, tütün, şeker pancarı ve haşhaşla devam etmiştir. 1960’larda Tarım Satış Kooperatif Birlikleri ürünlerin önemli bir kısmını kapsama alarak desteklenen ürün sayısını 1969’da 17’ye, 1970’lerde ise 22’ye çıkarmıştır. Aynı zamanda kimyasal gübre, tarımsal ilaç, tohumluk gibi verimlilik üzerinde doğrudan etkisi bulunan araçlar, devletin uyguladığı fiyat sübvansiyonuna dâhil edilmiştir (Eşiyok, 2004, s. 12).

Devlet; Toprak Mahsulleri Ofisi, Türkiye Şeker Fabrikaları A.Ş., Et ve Balık Kurumu, Türkiye Süt Endüstrisi Kurumu, Çay Kurumu gibi İktisadi Devlet Teşebbüsleri; Tarış, Çukobirlik, Fiskobirlik, Pankobirlik gibi Tarım Satış Kooperatifler Birlikleri ve Tekel Genel Müdürlüğü gibi mekanizmalarla tarım fiyatlarına müdahale etmektedir. Bu kurumların finansmanı, Merkez Bankası ve Ziraat Bankası kredileri ile karşılanmaktadır (Tekeli, 2019, s. 27).

Bu döneme damgasını vuran iktisat politikası ise ithal ikameci sanayileşmedir. Bu bağlamda kamu sektörü, tarımsal girdileri maliyetin altına indirmek için yapay gübre kullanımına gitmekte; tarımsal hâsılanın artan bölümü devlet kurumları (Toprak Mahsulleri Ofisi, ÇAYKUR gibi) aracılığıyla satılmaya başlanmakta, devletin çiftçiye fiyat oluşumunda verdiği destek böylece genişletilmektedir. Bu durum özellikle seçim öncesi yıllarda daha da artmış ve çiftçinin elde ettiği fiyatlar, diğer zamanlardan oldukça yüksek seyretmiştir (Boratav, 2015, s. 122-127).

Kalkınma planlarında tarımda üretimi dolayısıyla ihracatı artırmaya yönelik hedefler konulmaktadır. Birinci ve İkinci planda tarımla ilgili hedeflerden, ihracat artış hızı dışında hedeflenen seviyeye ulaşamamıştır (Kazgan, 2011, s. 80). Plan öncesi dönemde (1948-1962), tarımsal hâsıla artış oranı yılda %3,4 iken, Birinci Plan döneminde %3,2, İkinci Plan döneminde ise yılda %3,8 olarak gerçekleşmiştir. Hedeflenen oranlar ise sırasıyla %4,1 ve %4,2’dir (Kazgan, 1977, s. 459). Birinci ve ikinci plan dönemlerinde tarım sektöründe modern girdi kullanımı, yatırımlarda, örgütleşmede ve üretimde önemli gelişmeler olmasına rağmen planlarda öngörülen düzeylere ulaşamamıştır. Buna rağmen, artan nüfus artışına ve sanayinin ham madde talebine tarımsal üretim karşılık verebilmiştir. Tarımda yapı değişikliğini sağlayacak Toprak ve Tarım Reformu da yapılamamıştır (DPT, 1973, s. 209).

1970’lerde tarımın ekonomideki yeri hala önem arz etmektedir. Milli gelirin %25’i; ihracat gelirinin %65’i tarım sektöründen elde edilmektedir. İşgücünün %65’i yine tarım sektöründe çalışmaktadır. İmalat sanayinin yaklaşık %40’ını tarımsal ham maddeleri işleyen gıda, içki, tütün, dokuma, deri gibi sanayi malları oluşturur. Toplumsal olarak da kır ile tarım

hala iç içedir. 1950'lerle beraber tarımda teknolojinin kullanılmaya başlanmasıyla meydana gelen yapısal değişim doğrultusunda hayvan gücünün yerini traktör almış, kimyasal gübre kullanımında ciddi artışlar olmuştur (Kazgan, 1977, s. 15-16). Aynı zamanda Birinci Plan'da geliştirilmesine çok önem verilen tarım sektörü, Üçüncü Plan'a gelindiğinde önemini yitirmeye başlamış, bunun yerine özellikle sanayi sektörünün geliştirilmesine odaklanılmıştır.

2.3. 1980-2000 Dönemi

1980 yılı ekonomi politikalarının değişmesi yönünde bir dönüm noktasıdır. Devletin bu zamana kadar gösterdiği rolün sonuna gelinmiş, başrolü özel sektör alacak şekilde yeni düzenlemeler yapılmıştır. Tarım sektörü de bu yeni ekonomi politikalarından son derece olumsuz etkilenmiş ve gittikçe kötüleşecek bir durum içerisine girmiştir. 1980'li yıllara kadar devletçe korunan ve desteklenen tarım sektörü, dünyada değişen iktisadi ortama ayak uyduran Türkiye'nin de değişen iktisadi politikaları sonucu, 1980'lerden sonra korunan ve desteklenen özelliğini yitirmeye başlamıştır.

Ocak 1980'de, uluslararası finans kuruluşlarıyla sorunlar yaşayan ve döviz kriziyle karşı karşıya kalan Demirel'in yeni kurulan azınlık hükümeti, yeni bir ekonomik istikrar ve liberalleşme programı açıkladı. Bu programın siyasal destek bulamaması sonucunda, Eylül 1980'de yapılan askeri darbeye eski DPT başkanı olan Turgut Özal ekonomiden sorumlu başbakan yardımcısı oldu ve bu programın uygulanmasına öncülük etti. Bu yeni ekonomi politikalarında amaç, ödemeler dengesinin düzeltilmesi, kısa vadede enflasyon hızının düşürülmesi ve uzun vadede piyasa ağırlıklı ve ihracatı artırmaya yönelik bir ekonomi yaratılmasıdır. Bunun için yüksek oranda bir devalüasyon, sonrasında para biriminin enflasyon hızına paralel bir şekilde değerinin düşürülmesi, ticarete ve ödemeler dengesinde liberalleşme, fiyatlar üzerindeki denetimin kaldırılması, hükümetin verdiği birçok sübvansiyonun kaldırılması, KİT ürünlerinin fiyatlarının artması, ülkeye yabancı sermayenin girmesini özendirerek teşviklerin verilmesi gibi uygulamalar hayata geçmiştir. Bunlara paralel olarak reel ücretlerde ve tarım sektörünün gelirlerinde ciddi düşüşler olması yeni ekonomi politikalarının araçlarından (Pamuk, 2016, s. 296).

İkinci Dünya Savaşı'ndan sonra hükümetlerin tarım sektörüne verdikleri destek programları, 1980 ile başlayan küreselleşme ile kaldırılmaya başlandı ve tarımsal üreticiler piyasanın eline bırakılmaya başlandı. Tarımsal üreticilerin sayısı azaldıkça siyasal nüfuzları azalacağından, tarımla ilgili siyasi gelişmeler hükümetler nezdinde önemsizleşmeye başladı. Aynı zamanda hükümetler mali sıkıntılar içine girdiğinde uluslararası kuruluşlardan gelen mali çözümlere riayet ettiler. Tarım sektörünün önemi gittikçe azaldı. Bu dönemde tarımdaki emeğin kent ekonomisine doğru kaymasından dolayı, tarımsal emek verimliğinde bir artış olsa da üretim ve toprak verimliliğindeki artış hızı yılda %2'ye düştü (Pamuk, 2009, s. 72-73).

1980'den sonraki ekonomik yapı incelendiğinde, üretimin küçük ölçekli ve daha çok tüketim mallarına yönelik olduğu, ithalat yapısının ise ham madde ve yatırım mallarına bağımlı, ihracat yapısının ise üretimin çoğunlukla yurt içi pazara yönelik olması nedeniyle sınırlı olduğu görülmektedir. Tarımda ise iç ticarete fiyatların, belirli dönemler dışında, düşük olduğu; dış ticaretin Türkiye aleyhine olması ve üretim kapasitesinin düşük olması nedeniyle büyüme potansiyelinin de düşük olduğu bir ekonomik yapı mevcuttur (Ecevit, Karkıner ve Büke, 2009, s. 50).

Tarım sektörünün 1990-1999 yılları arasındaki döneminde bahsedilmesi gereken dört ana başlık bulunmaktadır. İlk olarak, tarımsal KİT özelleştirmelerinin yaygınlaşmasıdır. İkincisi; 1990-1994 yılları arasında Türkiye'de emeğin daha geniş bir kesime yayılarak bölüşüm payının artmasıdır. Ayrıca iç ticaret hadlerinin tarım yönünde artmasında, işçi sendikalarının eylemleri önemli rol oynamıştır. Üçüncü olarak, 1994 krizinin sonuçları tarım sektörünü büyük oranda etkilemiştir. Bu dönemde 26 adet desteklenen tarımsal ürün sayısı 9'a düşürülmüştür. Bunun temel sebepleri sermayenin merkezileşmesi ve kısa süreli sermaye hareketlerinin hızlanması ve Türkiye ekonomisindeki yapısal krizlerdir. Son olarak, Türkiye'nin tarım

politikasının oluşmasında en önemli dışsal faktörler DTÖ kapsamında imzalanan Tarım Anlaşması ve Avrupa Birliği ile imzalanan Gümrük Birliği Anlaşması’dır (Günaydın, 2006, s. 161).

7. Kalkınma Planı’nda bu konuyla ilgili şu ifade yer almaktadır: “*Tarım Politikaları, Uruguay Turu sonunda imzalanan Dünya Ticaret Örgütü Kuruluş Anlaşması’nın tarımla ilgili hükümleri çerçevesinde ülkemizin yükümlülüklerine ve AT Ortak Tarım Politikasında beklenen gelişmelere uygun olarak düzenlenecektir*” (DPT, 1995, s. 60). 1980’de neo-liberal politikaların benimsenmesinden sonra devreye uluslararası kuruluşlar girmekte ve politikalarda etkili olmaktadır. İlk defa 7., daha sonra da 8. Kalkınma Planı’nda bu duruma açıkça yer verilmiştir: “*Girdi destekleri ile piyasa fiyat oluşumu üzerinde olumsuz etkileri olan ürün fiyatlarına devlet müdahaleleri yerine, üretimin piyasa koşullarında talebe uygun olarak yönlendirilmesini sağlayacak politika araçlarının devreye sokularak, tarım politikaları, Uruguay Turu sonunda imzalanan Dünya Ticaret Örgütü Kuruluş Anlaşması’nın tarımla ilgili hükümleri çerçevesinde ülkemizin yükümlülüklerine ve AT Ortak Tarım Politikasında beklenen gelişmelere uygun olarak düzenlenecektir*” (DPT, 1995, s. 60; DPT, 2000, s. 76).

Burada değinilmesi gereken nokta, Avrupa Birliği Ortak Tarım Politikalarının (OTP), Türkiye’ye uygulattığı ya da “dayattığı” politikaların ne olduğudur. Avrupa Birliği’nin tarımda kendine yetebilir olması, üretimde istikrarı sağlama, refahı artırmak için OTP uygulanmaya başlanmış ve hedeflerine ulaşmıştır. Fakat bir süre sonra tarımda üretim fazlası verilmesi bir sorun haline gelmiştir. Avrupa bu sorunu gidermek için, fazla verilen ürünleri ihracat yoluyla elinden çıkararak bir kazanca dönüştürmeye başlamıştır. 1980’lerde ortaya çıkan neo-liberal politikalar, bu ortama zemin hazırlamıştır. Az gelişmiş ve gelişmekte olan ülkelere uygulanacak olan politikalar, Avrupa’nın pazarı haline getirmeye yönelik olarak bu ülkelerdeki tarımı kısıcıcı yönde olmuştur. Türkiye’nin AB’ye üye olma sürecinde, Türkiye’den ilk istenen OTP’ye uyum sağlamasıdır. Bu bağlamda, OTP çerçevesinde Türkiye ile AB arasındaki tarım sektörü ilişkisi: “*Tarım ürünlerinin serbest dolaşımı ve Türk tarımının OTP’ye uyumu; tarım ürünleri ticaretinde karşılıklı olarak tercihli bir rejim uygulanması (tarım tavizleri) ve işlenmiş tarım ürünleri konularında üç yönlü bir gelişme göstermektedir*” (Bayraç ve Yenilmez, 2005, s. 31).

Türkiye, OTP’ye uyumda birçok sorunla karşılaşmıştır. Bunlardan ilki, finansman konusudur. İkincisi, bu uyum gerçekleştiğinde Türkiye tarımı ve çiftçisi için yeni bir rekabet ortamı oluşacaktır. Bu ortam bazı risk ve belirsizlikler içermektedir. Bu uyum için gerekli idari yapıların kurulması ve KİT’lerin özelleştirilmesi beklenmektedir. AB’nin Türkiye’ye yeterli finansal kaynağı sağlamayacağı beklentisi sonucu Türkiye’nin rekabet gücü düşecektir. En önemli sorun ise Türkiye’nin AB’ye üye olmadan ve dolayısıyla mali bir destek almadan tarım ürünlerinin gümrük birliği kapsamına alınmaması yani serbest dolaşımına izin verilmesidir. Çünkü Türkiye’de tarımsal desteklerin niteliğinin değişmesi, tarım çiftçisine bir getiri sağlamamış aksine girdi maliyetlerinin yüksekliği çiftçileri olumsuz etkilemiştir. Bu durumda çiftçinin, yüksek miktarlarda destek alan ve korunan AB üreticileri ile rekabeti mümkün görünmemektedir.

Bu rekabetin mümkün olmamasının bir sebebi de AB Ortak Tarım Politikalarının, Türkiye’de uygulanan politikalar ile karşılaştırıldığında oldukça müdahaleci bir görüntü sergilemesidir. Türkiye’yi özellikle serbestleşmeye doğru yönlendirirken, kendilerinin korumacı, müdahaleci politikalar izlemesi büyük bir çelişki yaratmaktadır (Günaydın, 2006, s. 302).

Devletin tarım sektörüne, özellikle 1950-1980 arasında, yoğun olarak uyguladığı korumacı ve destekleyici politikalar, 1980 sonrasında ve özellikle de 1997 yılından itibaren hızlı bir şekilde kaldırılmıştır. Bu durum 1980’lerle değişen iktisadi serbestleşmeyle birlikte tarım sektörünü aşılması zor bir krizin içine sürüklemiştir. Tarımda sübvansiyonların kaldırılması, çiftçiye verilen dolaylı ya da doğrudan desteklerin azaltılması ya da tamamen kaldırılması,

Türkiye tarımında özellikle sayıları fazla olan aile emeğine dayalı küçük işletmeleri daha çok etkilemiştir. Yeni uygulanan politikalardan genelde maliyetlerin altında olan taban fiyat uygulaması ve tarımsal girdi fiyatlarının aşırı yükselmesi tarımsal üreticileri çok zor koşullara sokarak ya çiftçilerin üretimden çekilmesiyle sonuçlanmış ya da aile işletmeleri olan üreticiler aile emeğini daha fazla kullanarak bu zorluklarla baş etmeye çalışmışlardır (Eşiyok, 2004, s. 14).

2.4. 2000-2020 Dönemi

Türkiye, tarım sektörünü 1990'lı yılların sonuna kadar kısa vadeli fiyat ağırlıklı destekleme politikası araçları ile geliştirmeye çalışmıştır. Bu desteklemeler iç ve dış talebe göre değil de ekonomik ve özellikle politik kaygılar göz önünde bulundurularak belirlenmiştir. Bu sebeple bazı ürünlerin üretimi, talebinin üzerinde gerçekleşmiştir. Bu durumun yol açtığı bütçe yükü, hedef kitle seçimi, gelir dağılımında eşitsizlik, piyasa koşullarına duyarsızlık gibi sorunlarla beraber Türkiye'nin uluslararası kuruluşlarla 1980'lerde başlayan ilişkisi dolayısıyla yerine getirmesi gereken yükümlülükler, 1990'ların sonunda tarım sektöründe politika değişimlerini zorunlu olarak doğurmuştur (Abay vd., 2005, s. 1).

Türkiye'de 2000 ve 2001 yılında yaşanan iki önemli ekonomik kriz sonrası hükümetin IMF ile görüşmesi sonrası imzalanan destekleme düzenlemesinin tarım sektörüyle ilgili boyutları; uygulanmakta olan tarımsal desteklemeden vazgeçilip yerine Doğrudan Gelir Desteği (DGD) sistemine geçilmesi, destekleme alım fiyatlarının dünya fiyatları baz alınarak belirlenmesi, ÇAYKUR, TEKEL ve Şeker Fabrikalarının özelleştirilmesi, Tütün ve Şeker Kanunu'nun çıkartılması ve Ziraat Bankası'nın verdiği sübvansiyonlu kredilerden vazgeçmesidir. Bu bağlamda bu düzenlemelerin yerine getirilebilmesi için 2001 yılında Hükümet ile Dünya Bankası arasında Tarım Reformu Uygulama Projesi (TRUP-ARIP) uygulamaya konmuştur. Bu uygulamayla ilk olarak Tarım Satış Kooperatifleri ve Birlikleri (TSKB) ve KİT'ler vasıtasıyla yapılan alımların ve fiyat müdahalesine dayanan tarımsal desteklerin, bütçe üzerinde oluşturduğu yükün hafifletilmesi amaçlanarak fiyat ve girdi desteklerinin yerine çiftçi kayıt sisteminin oluşturularak çiftçilere DGD sistemi ile destek sunulması ve TSKB'nin yeniden yapılandırılması öngörülmüştür (Hatunoğlu ve Eldeniz, 2012, s. 41-42).

9. Kalkınma Planı'nda da bu duruma yer verilmiştir. Tarımda reform çalışmaları kapsamında üretimin taleple uyumlu hale getirilmesi için, şeker ve tütün gibi arz fazlası veren ürünlerden alternatif ürünlerin üretimine geçilmesi için gerekli düzenlemeler yapılarak önemli ölçüde kurumsal yapılanma tamamlanmıştır. Girdi ve destekleme alımları yapılarak tarımsal desteklemede verilen fiyat desteklerinden 2001 yılında vazgeçilmiş, bunun yerine üreticiler DGD yoluyla desteklenmeye devam edilmiştir, 2002 yılında ise uygulamaya geçilmiştir. Bu desteklemenin amacı, üretici gelirlerinde belirli bir istikrar sağlamasıdır. Bu destekten ve diğer tarımsal desteklerden yararlanmanın koşulu ise çiftçi kayıt sistemine kayıtlı olmalarına bağlanmıştır. Bu sebeple çiftçi kayıt sistemi oluşturulmuştur. Tarım satış kooperatifleri ve birlikleri yeniden yapılandırılmış ve özerk hale getirilmiştir (DPT, 2006, s. 18-31).

Türkiye'nin 2000'lerdeki tarım politikalarının temelini 1999 yılında IMF ile imzalanan destekleme düzenlemesi ve Dünya Bankası ile 2001 yılında imzalanan Tarım Reformu Uygulama Projesi Anlaşması oluşturur. Türkiye'de hükümet değişse de anlaşmaların hükümleri genel olarak aynı kalmıştır. Türkiye tarımının politikalarına yön veren uluslararası kuruluşlar Dünya Ticaret Örgütü, Avrupa Birliği, Uluslararası Para Fonu ve Dünya Bankası'dır. Bu kuruluşlardan DTÖ'nün ve AB Ortak Tarım Politikalarının hükümleri IMF ve DB'ye daha genel bir çerçeve çizmektedir (Günaydın, 2006, s. 175-176).

Türkiye küresel sisteme hiçbir kurumsal düzenleme yapmadan eklemlendiği için birçok ekonomik sorunla karşı karşıya gelmiştir ve üç büyük ekonomik kriz yaşamıştır. Bu sorunları tekrar yaşamamak ve gerekli kurumsal düzenlemeleri gerçekleştirmek üzere hükümet, küresel kuruluşlardan yardım istemiştir. Bunun üzerine Dünya Bankası'nda çalışan Kemal Derviş,

IMF’nin önerdiği bir dizi reformu uygulamak üzere Türkiye’ye gelmiştir. Bu reformların amacı, siyasetçilerin keyfi müdahalelerini sınırlamak ve ekonomiyi özerk bir bürokrasinin yönetimine bırakmak için gerekli kurumsal yapıyı oluşturmaktır (Buğra ve Savaşkan, 2015, s. 36).

3. Türkiye’de Tarım Sektörünün Betimsel Analizi

Çalışma kapsamında Türkiye’de tarihsel dönemler özelinde tarım sektörünün betimsel analizi gerçekleştirilmiştir. Buna yönelik olarak Türkiye ekonomisi ve tarım sektörüne ilişkin veriler incelenebilir.

Tablo 1’de 1923-1946 arasındaki Türkiye büyüme oranları verilmiştir. 1923-1929 dönemi incelendiğinde tarımsal üretim oranının GSMH’den yüksek olduğu görülür. Bu dönem uygulanan tarım politikalarının etkisi tarımsal üretimi artırıcı yöndedir ve ülkenin içinde bulunduğu zor koşullar tarımdaki büyümenin olumlu katkısı ile aşılmaya başlanmıştır. 1929-1939 döneminde bu oranın bir önceki döneme göre oldukça yüksek bir oranda düştüğü görülür. Bunun en büyük nedeni 1929’da başlayan ve bütün dünyayı etkisi altına alan küresel krizdir. Bu krizin olumsuz etkileri 1939-1946 döneminde daha da ortaya çıkmakta ve büyüme oranları eksi yönde büyümektedir.

Tablo 1. 1923-1946 dönemi büyüme göstergeleri, yıllık (%)

Ortalama Büyüme Hızları	1923-1929	1929-1939	1939-1946
Nüfus	1,7	2,2	1,2
GSMH	10,3	5,2	-2,0
Kişi Başına GSMH	8,4	3,0	-3,2
Tarımsal Üretim	13,6	4,4	-1,4
İmalat Sanayi Üretimi	7,2	5,2	-3,0
Sanayi Üretimi (İnşaat Hariç)	10,2	5,7	-2,6

Kaynak: Pamuk, 2008, s. 176

Tablo 2 incelendiğinde tarımın milli gelire katkısının en yüksek olduğu dönem 1950-1960 olduğu görülmektedir. Bunun nedeni Marshall Planı kapsamında özellikle 1950’de yoğun olarak ülkeye giren traktörlerin tarım üretimini artırmasıdır. Bir diğer neden de toprak reformu çerçevesinde toprak dağıtılması ve bu tarım topraklarının üretime açılmasıdır. Daha sonraki dönemlerde tarımın milli hâsılaya olan katkısının azaldığı görülmektedir.

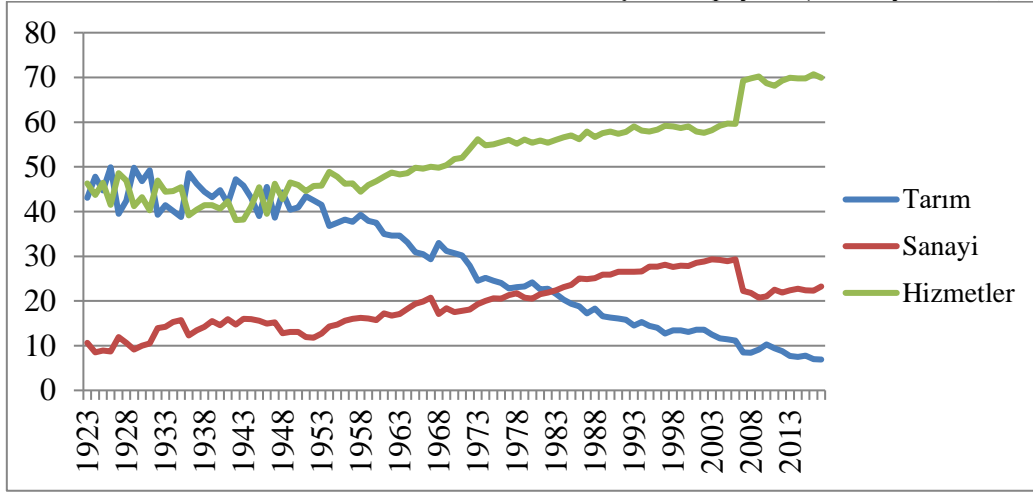
Tablo 2. Tarımın milli gelir artışına ürün katkısı, 1950-1972

Dönemler	Ürün Katkısı (%)
1950-1960	38
1961-1965	22
1963-1967	19,5
1968-1972	18

Kaynak: Kazgan, 1977, s. 459

Grafik 1, 1923-2017 arası sektörlerin milli hâsıla içindeki oranını göstermektedir. Buna göre, tarımın katkısı özellikle 1960’lardan sonra azalma eğilimi gösterirken, hizmetler sektöründe de artış yaşandığı görülmektedir. Tarım sektörü ile hizmetler sektörü arasında 1950’lerden günümüze kadar açılan bir makas olduğu gözlenmektedir. Planlı döneme geçildikten sonra ilk plan hariç öncelik verilen sanayi sektörünün geliştirilmesi olmuştur. Bu sebeple tarıma verilen önem gittikçe azalmıştır. Çünkü sanayinin geliştirilmesi için gerekli olan sermaye birikimi 1950’lere kadar tarım üzerinden elde edilmiş ve aktarılmıştır. Ülkeye traktörlerin gelmesiyle de tarımdan uzaklaşan dolayısıyla azalan çiftçi sayısının da siyasi seçimlerde ağırlığı az olduğundan, hükümetlerin politikaları da kırdan kente doğru yönelmiştir.

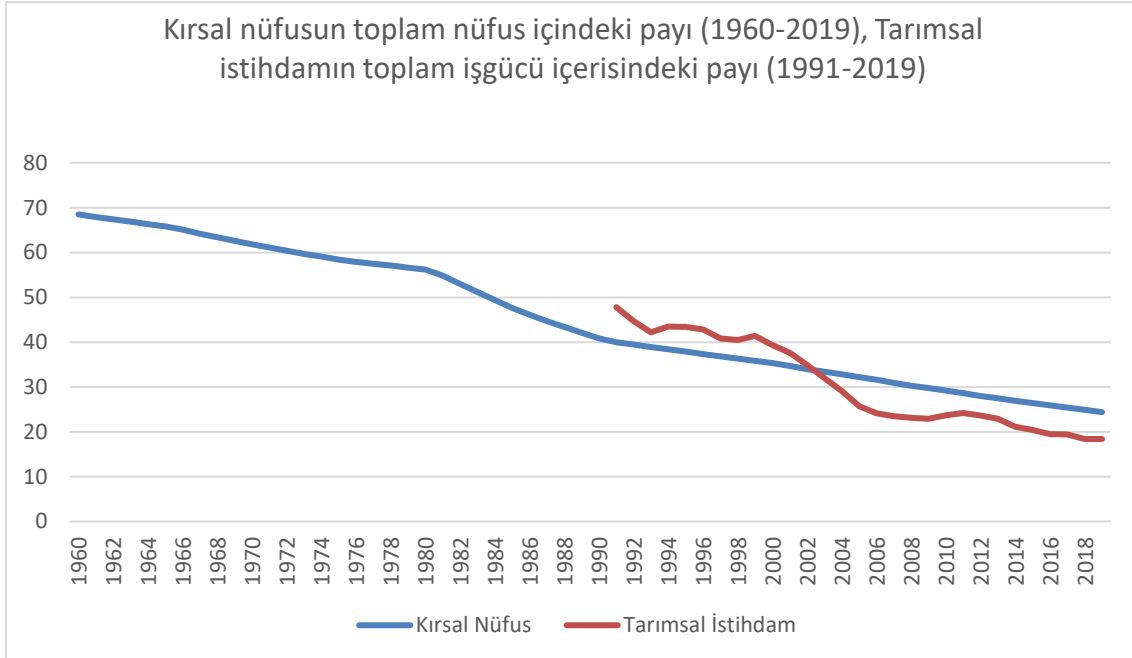
Grafik 1. 1923-2017 dönemi sektörlerin GSMH içindeki payları (sabit fiyatlar, %)



Kaynak: TÜİK, 2010, s. 682; TÜİK, 2019.

Tarımsal istihdamın toplam işgücü içerisindeki payını gösteren Grafik 2'de tarımın milli hâsıla içerisindeki payının düşmesine rağmen 1990'ların başında istihdamın %50'ye yakını tarım sektörünün oluşturduğu görülür. 1991 yılında tarımın milli hasılaya katkısı %16,1 iken tarımsal işgücünün toplam işgücü içerisindeki oranı aynı yıl için %47,8'dir. 2019 yılı için aynı oranlar %6,4 ve %18,4'tür. Kırsal nüfusun toplam nüfus içindeki oranı 1960-2019 dönemi için yukarıdaki grafikte gösterilmektedir. Cumhuriyetin kuruluşundan sonra 1927 yılında yapılan nüfus sayımına göre toplam nüfus 13.648.270, kentte yaşayanların oranı yaklaşık %24 iken kırsal nüfusun oranı ise yaklaşık %76'dır (TÜİK, 2010, s. 6-8). 2019 yılında kırsal nüfusun oranı %18,4'e inmiştir.

Grafik 2. Kırsal Nüfus ve Tarımsal İstihdam



Kaynak: Dünya Bankası, 2020a; Dünya Bankası, 2020b.

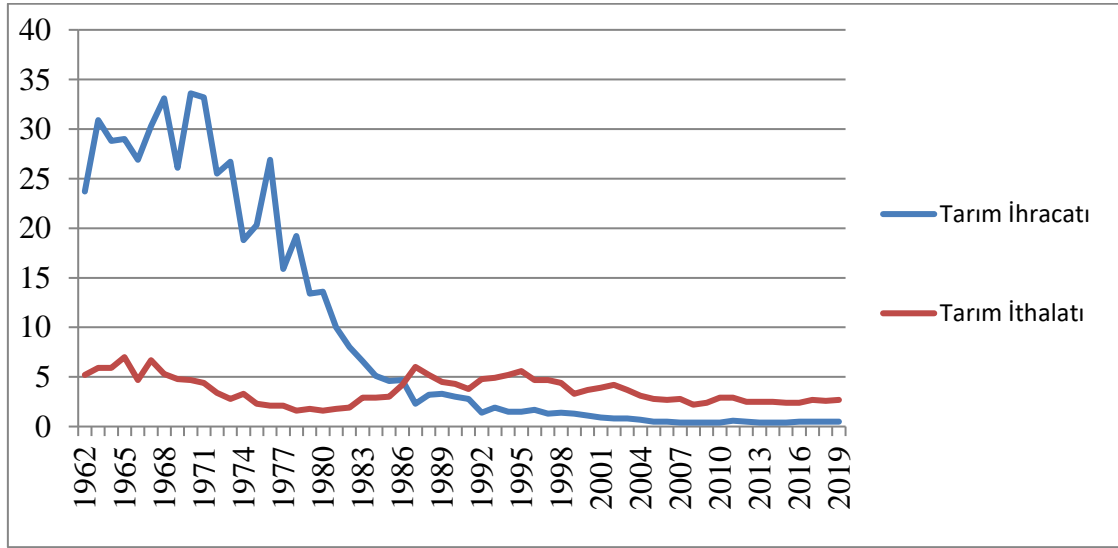
Kırsal nüfusun azalması yaşanan göçlerle ilişkilidir. İlk göç dalgası 1950'lerde, Marshall Planı kapsamında ülkeye traktörlerin girişiyle işsiz kalan ve kentlere doğru göç eden tarım kesimiyle olmuştur. 1960'larda bu göç hareketine rağmen kırsal nüfus oranı %68,5'tir.

1980’de %56,2, 2000’de %35,3 ve 2019 yılı itibariyle bu oran %24,4’e inmiştir. Bu düşüşün en büyük sebebi 1980’lerden sonra devletin desteğini çekmesi sonucunda tarım kesiminin üretim maliyetini karşılayamayacak seviyede gelir elde etmesidir. Çünkü üretim maliyetleri sürekli artmaktadır. Daha önce girdilerde sübvansiyon uygulayan ve düşük faizli kredi veren devlet, artık sübvansiyon vermez ve daha yüksek faizli kredi verir hale gelmiştir. İşin içine bir de 1980’lerden itibaren özel sektörün ve yabancı şirketlerin de girmesiyle, küçük köylü bunlarla boy ölçüşemeyerek içinde bulunduğu borçluluktan topraklarını satıp tarımdan çekilerek çare bulmuştur.

Bütün bu göstergeler bir arada incelendiğinde, 1960’lara kadar milli gelir içinde hala ağırlığını koruyan tarım sektörünün 1980’lerde 1960’ın yarısı seviyesine düştüğü söylenebilir. Bu düşüş 1980’lerden günümüze daha hızlı bir şekilde gerçekleşmiş ve 2019 yılı itibariyle tarımın milli hâsılaya katkısı %6,4 seviyesine inmiştir. 2020 hedefi %4,0 olup birinci çeyrekte %2,8, ikinci çeyrekte ise %5,2 olmuştur (Tarım ve Orman Bakanlığı, 2020). Tarımın milli hâsıladaki payının düşüşüne paralel olarak toplam işgücü içerisinde tarımsal istihdamın, tarım ihracatının ve kırsal nüfusun toplam nüfus içindeki payının düştüğü grafiklerden görülmektedir.

Son olarak Grafik 3, 1962-2019 arası tarım ürünü ihracat ve ithalatının toplam ihracat ve ithalat içindeki oranını göstermektedir. Dikkat çekici bir şekilde ihracat oranının düştüğü görülmektedir. Bu oran 1962’de %23,7 iken, 1971’de en yüksek oran olan %33,2 seviyesine düşmüştür. 1980 yılına kadar dalgalı bir görünüm sergilemiş ve 1980’den günümüze kadar ciddi bir düşüş göstermiştir. Daha önce dünyada, tarımda kendine yetebilen 7 ülke içerisinde sayılan Türkiye, 2019 yılı itibariyle tarımda dışa bağımlı hale gelmiştir. 2019 yılı itibariyle %0,5 oranında ihracat yaparken, %2,7 oranında ithalat yapmıştır.

Grafik 3. Tarım ürünü ihracatının ve ithalatının toplam ihracat ve ithalat içindeki payı, 1962-2019



Kaynak: Dünya Bankası, 2020a.

Sonuç ve Öneriler

Tarım sektörü hem stratejik yönüyle hem de ekonomik ve toplumsal yönüyle bütün ülkeler için en hassas alanlardan biridir. Bu çalışma ile yeni kapitalizm bağlamında Türkiye’de uygulanan tarım politikalarının ve tarım sektöründeki yansımalarının nasıl dönüştüğünün analiz edilmesi amaçlanmıştır.

Türkiye için tarım sektörü, Cumhuriyetin kuruluş yıllarından itibaren ön plandadır. Osmanlı İmparatorluğu’nda da tarım her zaman ön planda tutulmuş, kendine yeterliliği sağlamaya yönelik politikalar izlenmiştir. Dolayısıyla Osmanlı ekonomisi hem stratejik gereklerle hem de çağın gerekleri itibarıyla tarıma dayalı bir ekonomi olmuştur. Osmanlı’dan devralınan ekonomik ve toplumsal yapı gereği, Türkiye de tarıma önem vererek, tarımı destekleyici politikalar yürütmüştür. Ancak sektörde süregelen adaletsiz toprak dağılımının etkisiyle ikili bir yapı mevcuttur. Bir yanda geleneksel bir tarzda devam eden, kendi tüketimleri için üretim yapan çiftçiler, diğer yandan da kapitalist sistemle bütünleşmiş, kâr marjını artırmak için piyasa için üretim yapan büyük işletmeler bulunmaktadır. Bu yapı 1980’de uygulanmaya başlanan neo-liberal politikalar ile IMF ve Dünya Bankası’nın dayattığı tarım politikalarıyla, tarım sektöründe sosyo-ekonomik açıdan toplumu olumsuz etkileyen sorunlar ortaya çıkmıştır.

1980 itibarıyla kabul edilen neo-liberal politikaların uygulanmasıyla temel ekonomi politikalarında bir değişimin yaşandığı görülmektedir. Bu değişimin en olumsuz etkilediği sektörlerden biri tarım sektörü olmuştur. Değişen politikaların etkisiyle, tarımın ekonomiye olan katkısının hem ihracattaki oranının azalması hem istihdamdaki azalma ve hem de milli hâsıla içindeki payının azalması şeklinde karşılık bulmuş ve kırsal kesim üzerinde bir tahribat yaratarak, kırsal nüfusun kırdan kopmasına neden olmuştur. Dolayısıyla neo-liberal politikaların tarım üzerinde olumsuz bir etkiye sahip olduğu sonucuna ulaşılmıştır.

Çalışma kapsamındaki analizler sonucunda; uygulanan politikaların, Türkiye’yi kapitalist sisteme entegre etme adına ve düzenlemelerin gelişmiş ülkelerin çıkarları gözetilmek suretiyle yapıldığı değerlendirilmektedir. Yerli ve milli olan tarım, 1980’lere kadar devlet eliyle korunur ve desteklenirken, 1980’de neo-liberal politikaların benimsenmesiyle bu durum son bulmuştur. Sektör, gerekli kurumsal düzenlemeler yapılmadan, tarımın stratejik önemi yok sayılarak ve piyasaya açık hale getirilmiş ve tarım küreselleştirilmiştir.

Neo-liberal tarım politikalarının etkisi özellikle 2000’lerde ortaya çıkmış ve tarımda hızlı bir dönüşümün yaşandığı görülmüştür. Küresel anlamda rekabet edemeyecek durumda olan küçük köylülük, devletin desteğini çekmesiyle bir anlamda tarımdan tasfiye edilmiş ve bu süreç tarımda büyük sorunların yaşanmasına neden olmuştur. Tarım sektörü bu yüzden makroekonomiye katkısı görece olarak gerileyen, rekabetçi gücünü kaybeden bir sektör olma özelliği göstermektedir.

Sonuç olarak, Türkiye’de tarım sektörünün stratejik önemini yeniden ön plana çıkaran politikalara başvurulması gerektiği söylenebilir. Zira bir ülkenin tarımsal üretimde kendine yetebiliyor olması, özellikle afet, savaş, kriz, pandemi gibi beklenmedik dönemlerde ülkeyi kurtaracak en önemli özelliklerdendir. Bunun farkındalığı ile Türkiye’de tarım sektöründe oldukça baskın olan neo-liberal politikaların sınırlandırılması ve ülkenin sektörde kendi yeterliliğini sağlamaya yönelmesi atılması gereken ilk adımlardandır. Sektörün dış ticaret politikaları bağlamında da sıkı bir korumacılık politikası çerçevesine alınması, tüketim bakımından stratejik öneme sahip ürünlerde gerekli desteklerin verilmesi, kırsal yaşam alanlarını yeniden cazip hale getirecek bir vizyonun ortaya konulması ile sektörün yeniden güçlendirilmesinin faydalı olacağı düşünülmektedir.

Kaynakça

- Abay, C., Olhan, E., Uysal, Y., Yavuz, F. ve Türkekul, B. (2005). *Türkiye’de tarım politikalarında değişim*, VI. Türkiye Ziraat Mühendisleri Odası Teknik Kongresi Sonuç Bildirgesi 7, Ankara.
- Anderson, P. ve Wood, E. M. (2003). *Modernizm, postmodernizm ya da kapitalizm*, (A. Erdağı ve Ç. Ünal, Çev.). İstanbul: Bilim Yayıncılık.
- Bayraç, N. Ve Yenilmez, F. (2005), Türk tarımının AB Ortak Tarım Politikasına uyum çalışmaları ve olası ekonomik etkileri, *Eskişehir Osmangazi Üniversitesi Sosyal Bilimler Dergisi*, 6(1), 23-41.
- Belek, İ. (1999). *Post kapitalist paradigmlar*, İstanbul: Sorun Yayınları.
- Birtek, F. ve Keyder, Ç. (1976), Türkiye’de devlet-tarım ilişkileri 1923-1950, (N. İmer, Çev.). *Birikim Dergisi*, 22, 31-40.
- Boratav, K. (2015). *Türkiye iktisat tarihi*, Ankara: İmge Kitabevi.
- Buğra, A. ve Savaşkan, O. (2015). *Türkiye’de yeni kapitalizm: Siyaset, din ve iş dünyası*, (Doğan, B., Çev.). İstanbul: İletişim Yayınları.
- Chang, H. (2016), *Kalkınma Reçetelerinin Gerçek Yüzü*. (T.Akıncılar Onmuş, Çev.), İstanbul: İletişim Yayınları.
- Çakmak, U. (2004), Esnek üretim sistem: İstihdama etkisi ve Toyota örneği, *Ekonomik Yaklaşım*, 15,(52), 235-253.
- Dobb, M.; Sweezy, P.; Hill, C.; Takahashi, K. H. ve Hilton, R. (1984). *Feodalizmden kapitalizme geçiş*, (M. Gürer, ve S. Sökmen, Çev.). İstanbul: Metis Yayınları.
- DPT (1973). *Üçüncü beş yıllık kalkınma planı*, 1973-1977, Devlet Planlama Teşkilatı.
- DPT (1995). *Yedinci beş yıllık kalkınma planı*, 1996-2000, Devlet Planlama Teşkilatı.
- DPT (2000). *Sekizinci beş yıllık kalkınma planı*, 2001-2005, Devlet Planlama Teşkilatı.
- DPT (2006). *Dokuzuncu beş yıllık kalkınma planı*, 2007-2013, Devlet Planlama Teşkilatı.
- Dünya Bankası (2020a). <https://data.worldbank.org/indicator/SP.RUR.TOTL.ZG?locations=TR>, (Erişim Tarihi: 10.08.2020).
- Dünya Bankası 2020b. <https://data.worldbank.org/indicator/SP.RUR.TOTL.ZG?locations=TR>, (Erişim Tarihi: 19.07.2020).
- Ecevit, M.C., Karkıner, N. ve Büke, A. (2009), Köy sosyolojisinin daraltılmış kapsamından, tarım-gıda-köylülük ilişkilerine yönelik bazı değerlendirmeler, *Mülkiye Dergisi*, 33(262), 41-61.
- Emirgil, B. F. (2010), Yeni kapitalizmde emeği sorunsallaştırmak: Emeğin maddi olmayan görünüşleri, *Çalışma ve Toplum Dergisi*, 1(24), 221-238.
- Engels, F. (1990). *Ailenin, özel mülkiyetin ve devletin kökeni*, (K.Somer, Çev.). Ankara: Sol Yayınları.
- Erdendoğdu, F. (2013). Kapitalizm nedir? Nasıl doğdu? Nereye gidiyor? https://www.academia.edu/5389488/K%C4%B1sa_Kapitalizm_Tarihi, (Erişim tarihi: 24.05.2020)
- Eşiyok, A. B. (2004). *Kalkınma sürecinde tarım sektörü: Gelişmeler, sorunlar, tespitler ve tarımsal politika önerileri*, Cilt 2, Ankara: Türkiye Kalkınma Bankası A.Ş.
- Fülberth, G. (2008). *Kapitalizmin kısa tarihi*, (S.Usta, Çev.). Ankara: Yordam Kitap.

- Gordon, M. (1999). *Sosyoloji sözlüğü*, (O. Akınhay, ve D. Kömürcü, Çev.). Ankara: Bilim ve Sanat Yayınları.
- Günaydın, G. (2006). *Avrupa Birliği genişleme sürecinde Türkiye, kırsal ve tarımsal politikalar* (Yayımlanmamış yüksek lisans tezi). Ankara Üniversitesi, Ankara.
- Harvey, D. (1997). *Postmodernliğin durumu*, (S. Savran, Çev.). İstanbul: Metis Yayınları.
- Harvey, D. (2015). *Sermayenin mekanları: Eleştirel bir coğrafyaya doğru*, (B., Kıcır, D. Koç, K. Tanrıyar, ve S. YükselÇev.). İstanbul: Sel Yayıncılık.
- Hatunoğlu, E. ve Eldeniz, F. (2012). 2000 yılı sonrası Türk tarım sektöründe yapısal dönüşüm politikaları, *Sayıştay Dergisi*, (86).
- İlhan, S. (2007), Yeni kapitalizmin karanlık yüzü: İnsanlık ve ahilik söylemlerinin sahiciliği üzerine, *Fırat Üniversitesi Sosyal Bilimler Dergisi*, 17(2), 283-306.
- Kazgan, G. (1977). *Tarım ve gelişme*, İstanbul: İstanbul Üniversitesi Yayınları.
- Kazgan, G. (2011). Birinci ve İkinci Beş Yıllık Planda Tarım: Hedefler ve Gerçekleşme, *İstanbul Üniversitesi İktisat Fakültesi Mecmuası*, 26(1-4), 53-81.
- Keyder, Ç. (2014). *Türkiye’de devlet ve sınıflar*, İstanbul: İletişim Yayınları.
- Mandel, E. (2008). *Marksist ekonomi el kitabı*, (O. Suda, Çev.). Ankara: Maki Basın Yayın.
- Marks, K. ve Engels, F. (2013). *Alman ideolojisi*, (T. Ok, ve O. Geridönmez, Çev.). İstanbul: Evrensel Basım Yayın.
- Marks, K. ve Engels, F. (2018). *Komünist manifesto*, (N.Satlıgan, Çev.). İstanbul: Yordam Kitap.
- Nikitin, P. (2016). *Ekonomi politik*, (N. Bilgiç, Çev.). Ankara: Dorlion Yayınları.
- Özil, H. (2018). Feodal topluma alternatif bir bakış: Tipler, *Anemon Muş Alparslan Üniversitesi Sosyal Bilimler Dergisi*, 6(6), 859-867.
- Özyiğit, M. (2014). *Kapitalizmin tarihsel krizlerinin uluslararası para sistemleri üzerindeki etkilerinin incelenmesi* (Yayımlanmamış yüksek lisans tezi). Adnan Menderes Üniversitesi, Aydın.
- Pamuk, Ş. (2008). *Osmanlı’dan Cumhuriyet’e küreselleşme, iktisat politikaları ve büyüme: Seçme eserleri 2*, İstanbul: Türkiye İş Bankası Kültür Yayınları.
- Pamuk, Ş. (2009), Türkiye’de tarım ve iktisadi gelişme: 1880-2000, *Mülkiye Dergisi*, 33(262), 63-76.
- Pamuk, Ş. (2013). *Osmanlı ekonomisi ve kurumları*. İstanbul: Türkiye İş Bankası Kültür Yayınları.
- Pamuk, Ş. (2016). *20.yy Türkiye’sinde iktisadi değişim: Bardağın yarından fazlası dolu mu?* İstanbul: Kitap Yayınevi.
- Saklı, A. R. (2007). *Kapitalist gelişim sürecinde fordizm ve post-fordizm*, Ankara, (Çevrimiçi), <https://ses.org.tr/wpcontent/uploads/fordizmpostfordizm.pdf>, 24.05.2020.
- TOB (2020). Tarım ve Orman Bakanlığı, (Çevrimiçi), <https://www.tarimorman.gov.tr/SGB/Belgeler/Veriler/GSYH.pdf>, (Erişim Tarihi: 30.09.2020).
- Tekeli, İ. (2019). Cumhuriyet dönemi boyunca kırsalın geçirdiği dönüşüm ve kırsaldan kopuş, *Efil Ekonomi Araştırma Dergisi*, 2(6), 8-49.
- Teoman, Ö. (2015), Tek parti dönemi Türkiye’inde kadro hareketinin kırsal kalkınmaya bakışı: Karl Kautsky’nin görüşleri çerçevesinde bir değerlendirme, *Mülkiye Dergisi*, 39(3), 189-210.

- Tören, T. (2006). *Yeniden yapılanan dünya ekonomisinde Marshall Planı: Türkiye örneği* (Yayınlanmış yüksek lisans tezi). Marmara Üniversitesi, İstanbul.
- TÜİK (2010). *İstatistik Göstergeler: 1923-2009*, Türkiye İstatistik Kurumu Ankara: Türkiye İstatistik Kurumu Matbaası.
- TÜİK, (2019). *Tarım istatistikleri: sorularla resmi istatistikler Dizisi-5*, Türkiye İstatistik Kurumu Ankara: Türkiye İstatistik Kurumu Matbaası.
- Yavuz, F. (2000), Türkiye’de tarım politikası, *Atatürk Üniversitesi Ziraat Fakültesi Dergisi*, 31, 9-22.
- Yiğit, A. A. (2012). Türkiye’nin tarıma dayalı sanayi politikası, *Doğuş Üniversitesi Dergisi*, 13(2), 315-326.

ETİK ve BİLİMSEL İLKELER SORUMLULUK BEYANI

Bu çalışmanın tüm hazırlanma süreçlerinde etik kurallara ve bilimsel atıf gösterme ilkelerine riayet edildiğini yazar(lar) beyan eder. Aksi bir durumun tespiti halinde Afyon Kocatepe Üniversitesi Sosyal Bilimler Dergisi’nin hiçbir sorumluluğu olmayıp, tüm sorumluluk makale yazarlarına aittir.

ARAŞTIRMACILARIN MAKALEYE KATKI ORANI BEYANI

1. yazar katkı oranı : %50
2. yazar katkı oranı : %50