

Araştırma Makalesi

# İSTANBUL'DAKİ PAYLAŞIMLI OFİS ALANLARININ SUNDUKLARI HİZMETLER VE TASARIM ÖZELLİKLERİ

**Eda ÖZTÜRK<sup>†</sup>, Elif Kısar KORAMAZ<sup>‡</sup>**<sup>†</sup>İstanbul Ticaret Üniversitesi, Fen Bilimleri Enstitüsü, İstanbul, Türkiye<sup>‡</sup>İstanbul Ticaret Üniversitesi, Mimarlık ve Tasarım Fakültesi, İstanbul, Türkiye<sup>†</sup>eda.ozturk@istanbulticaret.edu.tr, <sup>‡</sup>ekkoramaz@ticaret.edu.tr

## ÖZET

Son yıllarda hızla gelişen teknoloji ve esnek çalışma hayatı, geleneksel ofis türlerinin değişen talebi karşılayamamasına neden olmaya başlamıştır. Özellikle serbest çalışan (freelance) kişiler veya çalışmak için mesai saatlerine bağlı kalmak zorunda olmayan kişi ve şirketler için alternatif ofis mekânları ortaya çıkmaya başlamıştır. Saatlik, günlük, haftalık, aylık veya yıllık şekilde kiralanen ve ortam ve saat konusunda çalışma serbestliği sunan bu ofis mekânları, kullanıcılarına başta düşük maliyet olmak üzere pek çok avantaj sağlamaktadır. “İşbirliği içinde çalışmak” anlamına gelen coworking kelimesine dayanan “coworking spaces” – “paylaşımli ofis” modeli, bu türden ofis mekânlarına en iyi örnektir. Paylaşımli ofis modeli ile farklı sektörlerde çalışan kişilerin birbirinden bağımsız olarak çalışırken aynı zamanda da paylaşımli ortak alanlarda bir araya gelerek sinerji yaratmaları amaçlanmaktadır.

Bu çalışma, literatürde çok fazla yer bulamayan paylaşımli ofis mekânlarını sundukları hizmetler, mekânsal organizasyonları ve tasarım özellikleri bağlamında incelemeyi amaçlamaktadır. Çalışmada paylaşımli ofislerin ortaya çıkma nedenleri, kullanıcıları ve sunduğu avantajlar açıklanarak, Türkiye’de yer alan en önemli paylaşımli ofis kullanımlarından örnekler incelenmiştir.

**Anahtar Kelimeler:** Coworking, ofis tasarımı, paylaşımli ofis

## SERVICES AND DESIGN FEATURES OF SHARED OFFICE SPACES IN ISTANBUL

### ABSTRACT

In recent years, rapidly developing technology and flexible working life has caused traditional office types to not meet the changing demands. Alternative office spaces have begun to spread, especially for freelancers or people and companies who do not have to depend on working hours to work. These office spaces, which are rented on an hourly, daily, weekly, monthly or yearly basis and which offer freedom to work on the environment and hours, offer many advantages to their users, especially at low cost. The coworking office model, which means "working collaboratively", is the best example of this kind of office space. With the coworking office model; it is aimed to create synergy by bringing together people in different sectors who have similar minds working independently from each other and at the same time in shared common areas.

This study aims to analyze shared office spaces which are not included in the literature so much. In this study, the reasons of the spread of shared office spaces, their advantages and its' users are examined. On the other hand, the main examples of shared office spaces which located in Turkey are defined.

**Keywords:** Coworking office space, office design

Geliş/Received : 21.05.2018

Gözden Geçirme/Revised : 21.06.2018

Kabul/Accepted : 13.07.2018

## 1. GİRİŞ

İçinde yer aldığı toplumun ve dönemin sosyal, ekonomik ve kültürel yapısı ile şekillenen mekânlar, kendisine işlerlik kazandıran toplumsal yapı ile sürekli ve değişken yapıda bir ilişki içerisinde. Bu dinamik ilişkiden dolayı, yeni kullanıcıların istek ve özelliklerine uygun bir biçimde mekânların kullanım biçimleri de farklılaşmakta, zamanla yeniden kurgulanmakta ve tanımlanmaktadır. İş hayatının işleyişini ve çalışma dünyasının karmaşık yapısını düzenleyen mekânlar olan ofisler de bu değişim içinde tarih boyunca farklılaşmış ve gereksinimlere uygun olarak yeniden tasarlanmışlardır.

Günümüz küresel ekonomi hayatı içinde pek çok sektör, giderek daha karmaşık, öngörülemez ve dinamik bir bilgi ortamına doğru kaymaktadır. Bu durum işletmeler için ofis alanı kullanımında yeni bir paradigmanın doğmasına neden olmuş, çalışma süreleri ve mekânları açısından esneklik sunan ofis ihtiyacı gündeme gelmiştir. Bilişim ve teknolojiye yaşanan gelişmeler, serbest meslek sahiplerinin sayısının artması, işgücü piyasasındaki değişimler, ofis alanlarının kullanımlarını etkilemiştir (Green, 2014). Bu gelişmelere bağlı olarak, ofis mekânlarından beklentiler de değişmiş, zaman içerisinde “çok kiracılı ofisler” (multi-tenant office) olarak adlandırılan yeni bir ofis tipi doğmuştur.

Çok kiracılı ofis; “ofis alanının ve birçok sayıda ortak tesis ve / veya hizmetin birden fazla kuruluşa aynı anda sunulduğu çalışma mekânları” olarak tanımlanabilir. Düzenli iş merkezi, servis ofisi, inkübatör ve coworking (paylaşımlı ofis) olarak 4 tip olarak sınıflandırılan çok kiracılı ofislerin her biri, kiracı tipi, atmosfer, hizmet alanları ve kapsayıcı hedefle ilgili farklı özellikleriyle birbirlerinden ayrılmaktadır. “Coworking” ofisler, Türkçe literatürde genel olarak “paylaşımlı ofis” veya “katılımcı ofis” olarak kullanılmaktadır. Bu çalışmada mekânın ve barındırdığı olanakların paylaşımına vurgu yapması sebebiyle “paylaşımlı ofis” tanımlaması tercih edilmiştir. Paylaşımlı ofisler, serbest çalışanların, işlerini ev vb. işyeri dışındaki mekânlardan yürütmeye çalışanların ve girişimcilerin, mekân ihtiyaçlarını karşılamak üzere doğmuştur. Geçtiğimiz on yıldan beri, birlikte çalışma konusunda artan bir eğilim ortaya çıkmıştır. Bu popülerlik, “işe karşı değişen bir tutum”un sonucudur (Sykes, 2014).

Paylaşımlı ofis kavramına karşılık olarak kullanılan İngilizce’deki “coworking” terimi “işbirliği içinde çalışmak” anlamına karşılık gelmektedir. Farklı sürelerle masa kiralama sistemi üzerinden işleyen paylaşımlı ofis modeli, farklı sektörlerden benzer düşünce yapısındaki kişilerin bağımsız olarak çalışırken paylaşımlı ortak alanlarda bir araya gelmelerini sağlayan bir organizasyona sahiptir. Farklı disiplin ve çalışma alanlarından kişilerin aynı mekânı paylaşmalarıyla hem ekonomik anlamda hem de sosyal yönlerden verimli bir çalışma ortamının oluşması sağlanmaktadır (Gandini, 2015; Spinuzzi, 2012).

Paylaşımlı ofis kullanımına yönelik taleplerin giderek yaygınlaşmasına rağmen akademik yönden konunun yeterince ele alınmadığı söylenebilir (Merkel, 2015). Türkiye’de ise bu konuda yapılan çalışmalar sınırlı sayıdadır. Bu çalışmada İstanbul’daki paylaşımlı ofis alanları, sundukları hizmetler ve mekânsal tasarımları doğrultusunda incelenmektedir. Bu kapsamda İstanbul genelinde hizmet veren paylaşımlı ofisler, ilk olarak mevcut araştırmalar ve çevrimiçi kaynaklar üzerinden araştırılmış, ardından seçilen paylaşımlı ofis alanları, kurumsal web sayfaları üzerinden incelenmiştir. Bu inceleme kapsamında, her bir paylaşımlı ofis işletmesinin, kendilerini hangi özelliklerle tanımladıkları, hangi hizmetleri nasıl bir mekânsal organizasyon içinde sundukları, işletme içerisindeki mekânları tanıtırken hangi tasarım yaklaşım ve özelliklerine vurgu yaptıkları ele alınmıştır. Bu konular, işletmelerin tanıtım ve iletişim amaçlı kurumsal web sayfalarında yer alan tanıtım metinleri, plan şemaları ve görsellerin analiz edilmesi yoluyla incelenmiştir. Yapılan incelemelerle, İstanbul’daki paylaşımlı ofis alanlarının kullanıcılarına hangi yaklaşımlarla hizmet vermeyi hedeflediklerinin, bu yaklaşımların işletmelerin mekânsal organizasyonlarına ve diğer tasarım unsurlarına nasıl yansıdığı belirlenmesi amaçlanmaktadır. Çalışma İstanbul’da giderek yaygınlaşmakta olan paylaşımlı ofis kullanımlarıyla ilgili analitik bir değerlendirme ortaya koyması bakımından önem taşımaktadır. Çalışmadan elde edilecek bulguların, paylaşımlı ofis alanlarında mekânsal organizasyon ve tasarım özelliklerinin, işletmecilerin amaçladıkları çalışma ortamı ve kullanıcı beklentileri doğrultusunda değerlendirilebileceği daha kapsamlı araştırmaları yönlendirmesi beklenmektedir.

## 2. PAYLAŞIMLI OFİS ALANLARININ GELİŞİMİ VE ÖZELLİKLERİ

Bilindiği üzere bilgi ve iletişim teknolojilerindeki değişim yeni öğrenme ve çalışma modellerini beraberinde getirmiştir. Zaman içerisinde şirketlerin, işbölümü ve bürokrasi gibi geleneksel çalışma süreçlerinin tanımlayıcısı olan özellikleri terk ederek teknolojinin imkânlarından yararlanan, daha akıcı ve esnek çalışma yaklaşımlarını benimsediği görülmüştür. Bu yeni modellerin özellikle ekonomik giderlerin azaltılması ve verimliliğin artırılması beklentileriyle kurgulandığı söylenebilir. Bu süreç içerisinde geleneksel organizasyonel yapı değişmiş, disiplinler arası işbirliği önem kazanmış ve bireysellikler ön plana çıkmıştır. Bu yeni dönemde, çalışma boyunca mekân ve

zamanla kurulan ilişki değişmiş, mekândan bağımsız, gündelik rutinlerin eskisi kadar önem taşımadığı, hareketliliğin (mobility), katı ve sabit olmayıp, spontane ve etkileşimle gelişen çalışma ortamları, çalışma koşullarının temel özellikleri haline gelmiştir. Bu değişim, kaçınılmaz olarak mekânsal ihtiyaçların da değişimini beraberinde getirmiş, çalışma mekânı organizasyonlarının ve bu mekânlara yönelik tasarım anlayışlarının da yenilenmesini gerekli kılmıştır (Laing & Bacevice, 2013).

Yeni çalışma yaklaşımlarına cevap veren çalışma mekânlarından biri de paylaşımlı ofis alanlarıdır (coworking spaces). Paylaşımlı ofis alanları, farklı disiplinlerden ve çalışma kollarından kişilere, bireysel işlerini, paylaşılan bir çevrede gerçekleştirme olanağı sunmak üzere düzenlenmiş çalışma mekânları olarak tanımlanabilir (Gandini, 2015). Paylaşımlı ofis alanlarında, kullanıcıların tercih edeceği süreler içinde ofis ya da masa kiralama seçenekleri ve bu mekânlarda üretilecek işleri destekleyecek teknik ve mekânsal altyapı hizmetlerinin sunulması söz konusudur. Paylaşımlı ofis alanlarının sunduğu çalışmaya yönelik mekânsal ve teknik imkânlarla ek olarak, kullanıcılar arasında sosyal etkileşimin sağlanacağı alanların sunulması da önem taşımaktadır (Gandini, 2015).

Paylaşımlı ofis kullanımının, çalışma hayatında, hem mekân kullanımı hem de iş yapma süreçleri açısından yerleşik hale getirdiği yeni yaklaşım, “üçüncü yol” olarak adlandırılmaktadır. Bu yaklaşımın temelinde, öncelikle mekândan bağımsız bir iş yaşantısı, çalışanların iş süreçlerini bağımsız ve özgürce şekillendirebilmesi yer almaktadır. Günümüzün bu yeni çalışma yaklaşımında, sosyal ilişkilerin de iş süreçlerinde operasyonel olarak rol oynadığı ve bu açıdan önem kazandığı görülmektedir (Gandini, 2015). Moriset (2014) ise paylaşımlı ofis alanlarını ev ve işyeri arasındaki “üçüncü tür mekânlar” (third spaces) olarak tanımlamıştır.

Paylaşımlı ofis kullanımının ortaya çıkışı ve yaygınlaşmasında, 2000’li yıllar sonrasında yaşanan global ekonomik krizlerin de etkili olduğu söylenebilir. Dünya çapında yaşanan ekonomik krizlerin ardından, gittikçe daha fazla insan geleneksel işyeri fikrini terk etmeye başlamış ve bireysel iş geliştirme eğilimi artmıştır. Kriz dönemiyle birlikte paylaşım ekonomileri önem kazanmış, çalışma koşullarını tanımlayan kaynakların, mekânsal ve teknik altyapı olanaklarının paylaşımı yoluyla ekonomik maliyetlerin azaltılması tercih edilir olmuştur. Diğer yandan ekonomik krizlerle birlikte, çalışma hayatında girişimcilik ve yenilikçilik önem kazanmış, bu süreçte bilgi, yetenek ve deneyimle oluşan bireysel sermayenin, sosyal ilişkiler üzerinden geliştirilen sosyal sermaye ile desteklenmesi ve yeni iş alanlarına dönüştürülmesi eğilimi artmıştır (Gandini, 2015). Diğer yandan, bilgi ve iletişim teknolojilerinin (ICT) hızlı yükselişi, iş yapma biçimlerini etkilemiş ve çalışma süreçlerini daha hareketli kılarak coğrafi ve fiziksel mekândan bağımsızlaştırmıştır (Fuji vd., 2014). Bu gelişmelerle birlikte çalışanların fiziki anlamda bir arada olma gerekliliği azalmış, dizüstü bilgisayarlar gibi yeni ekipmanlarla mekândan bağımsız olarak iş yapabilme koşulları doğmuştur (Ross, 2006). Böylece çalışanlar artık iş yapabilmek için tek bir masa ve mekâna bağımlı kalmadan, evler gibi bireysel mekânlarda ya da diğer yerlerde, uzaktan fakat teknolojiye bağımlı olarak iş üretebilir hale gelmiştir (Fuji vd., 2014).

Bu koşullar ve iş yapma yaklaşımları, zaman içerisinde yeni mekân ihtiyaçlarını ortaya çıkarmıştır. Sabit bir çalışma mekânından bağımsız olarak çalışmak, özel ve profesyonel yaşamlar arasındaki sınırlar bulanıklaşmasına ya da ortadan kalkmasına, diğer yandan çalışanlarda motivasyon kaybı gibi sorunlar doğmasına sebep olmuştur (Moriset, 2014). Yaşama mekânlarında ya da yerel kafeler ve kütüphaneler gibi mekânlarda gerçekleştirilen çalışma süreçlerinde dikkat dağınıklığı benzeri sebeplerle çalışma veriminin düşmesiyle karşılaşmıştır (Fuji vd., 2014). Paylaşımlı ofis çalışma alanlarının yükselişi, bu çalışan grubu için uygun bir işyerinin yokluğuna çözüm arayışıyla doğmuştur (Merkel, 2015).

Paylaşımlı ofis alanlarını kullanan kişilerin farklı disiplinlerden, uzmanlık ve ilgi alanlarından geldiği görülmektedir. Genellikle bilgi ekonomileri, finans sektörü ve yaratıcı endüstrilerde çalışan kişilerin paylaşımlı ofis alanlarını tercih ettiği söylenebilir. Ayrıca paylaşımlı ofis kullanımının öncelikle yaratıcı şehirlerde yer aldığı, şehirlerin yaratıcılık performanslarının bir göstergesi olarak tanımlandıkları görülmektedir (Gandini, 2015).

Spinuzzi (2012) paylaşımlı ofis alanlarında gerçekleştirilen çalışma biçimini “bir arada fakat tek başına çalışmak” olarak adlandırarak, bu kullanımın, ayırt edici temel özelliğini vurgulamıştır. Bu özellik, paylaşımlı ofis alanlarından başlıca beklentilerden birinin kullanıcının işini en verimli şekilde sürdürebileceği bir ortamın yaratılması ve aynı zamanda bu ortamı paylaşan diğerleriyle birliktelik halinin sağlanması olduğuna işaret etmektedir.

Lange (2011), ise paylaşımlı ofis alanlarını, bağımsız çalışmanın ve işbirliğine katkı sağlayacak nitelikteki sosyal ilişkilerin fiziksel mekânı olarak tanımlamaktadır. Bu tanımlamada paylaşımlı ofis alanlarının bireysel üretimi destekleyecek üretken bir ortam sunarken bir yandan da sosyal etkileşime olanak tanıyarak, yeni sosyal ilişkilerin kurulması ve sosyal ağların geliştirilmesine katkı sağlayan özelliklerine vurgu yapıldığı görülmektedir. Laing ve Bacevice, (2013) paylaşımlı ofis alanlarının etkileşim ve işbirliğinin de mekânları olmalarını, onları sadece fiziksel

özellikleriyle tanımlanabilir bir çalışma mekânı olmanın ötesine taşıyan en önemli unsurlarından biri olduğunu belirtmektedir.

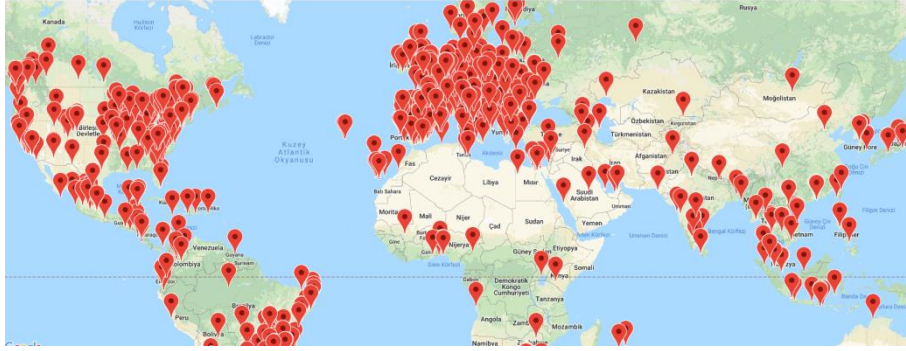
Paylaşımlı ofis alanlarının, son yıllarda en popüler çok kiracılı ofis tipi haline geldiği belirtilmektedir (Green, 2014). Bunun nedeni, paylaşımlı ofislerin, kullanıcılar için pek çok avantaj getirmesidir. Bu avantajların başında esneklik gelmektedir. Bu esneklik 3 konuda söz konusudur; kira süresi boyunca esneklik (sözleşme), hizmetlerin kullanımında esneklik ve mekân seçiminde esneklik (Gibson & Lizieri, 1999). İkinci büyük avantajı ise ekonomik olmasıdır. Düşük maliyetli bir çalışma alanıdır ve hizmetlerin paylaşılmasıyla ekonomik maliyetlerden tasarruf sağlamaktadır. Çevresel maliyetlerin paylaşım yoluyla azaltılması da çevresel faydalar açısından bir avantaj sunmaktadır. Kendi işine katkıda bulunabilecek farklı iş geçmişlerinden gelen kişi ya da şirketler arasında bilgi paylaşımına olanak sağlamaktadır (Koevering, 2017).

Bilgi ve iletişim teknolojilerinin gelişimiyle bilginin üretim, yayılımı, saklanması ve bilgiye erişim süreçlerindeki değişim, çalışma ve üretme koşullarını da değiştirmiş ve mekândan bağımsız hale getirmiştir. Bununla birlikte iletişim teknolojileri mekândan bağımsız olsa da mekânların teknolojiye bağımlı olma durumu daha da önemli hale gelmiştir. Dolayısıyla günümüzün mekânlarının yeni teknolojiye göre şekillenmesi, diğer yandan da onun getirdiği sosyal – kültürel taleplere ve eğilimlere cevap vermesi gerekmektedir (Michael, 2002). Laing ve Bacevice (2013), ise mekânın fiziksel özelliklerinin de günümüzün çalışma modelleri ve bu modellerin özünü oluşturan sosyal etkileşim ve yenilikçilik gibi unsurlar açısından eskisine göre daha da önem taşımakta olduğunu belirtmektedir.

Laing ve Bacevice (2013) ise gerçekleştirdikleri araştırmada farklı niteliklerdeki paylaşımlı ofis alanlarını incelemiş ve bu mekânların organizasyonu ve tasarımlarını etkileyen temel unsurlardan birinin yaratıcılığı destekleyen mekânlar oluşturma amacı olduğunu belirlemişlerdir. Yaratıcılığın desteklenmesi amacıyla, esnek, dinamik ve kullanımla birlikte şekillenen, aynı zamanda kullanıcılar arasında etkileşimi destekleyen mekânlar oluşturulması sağlanmaktadır. Mekânsal organizasyon ve tasarım özellikleriyle kullanıcılar arasındaki deneyimin ve bilginin paylaşımı amaçlanmakta ve bu süreçler yaratıcılık ve üretkenliği tetikleyen unsurlar olmaktadır. Ayrıca görsel ve mekânsal açıklık ve sürekliliğin sağlanması başlıca beklentilerden biri olmakta diğer yandan konsantrasyon ve mahremiyet koşullarının da istenilen sürede erişilebilir olması da paylaşımlı ofis alanlarından beklentiler arasında yer almaktadır. Laing ve Bacevice'in (2013) paylaşımlı ofis alanları tanımladıkları bir başka özellik ise bu mekânlardan hem fiziksel mekân içerisinde hem de dışında paylaşılan anlamlar ve değerler üretilebilmesidir. Bu özelliğin geliştirilmesinde ise yeni model iş yapma süreçlerindeki çalışma mekânlarının tasarım özelliklerinin ve bu mekânlardaki işaretlerin, gündelik eşyaların dahi ortak değerlerin oluşması ve paylaşımında oynadığı rol önem taşımaktadır. Ayrıca günümüzde fiziksel mekânın ötesinde sanal ortamın da bir mekân oluşturması paylaşımın bir başka boyutu olmaktadır.

Paylaşımlı ofis alanları dünya genelinde süreç içerisinde sayıca artan, şubeler üzerinden genişleyen ve sundukları hizmetlerle özelleşme yoluna giden bir seyir halindedir. Deskmag oluşumu tarafından her yıl gerçekleştirilen dünya genelindeki paylaşımlı ofis kullanımıyla ilişkili değişimleri ve eğilimleri belirlemeye yönelik anketlerde, 2016 yılında 12.100 olan paylaşımlı ofis işletme sayısının 2017'de 15.500'e yükseldiği belirlenmiş, 2018'in sonunda ise bu sayının 18.900'e yükseleceği projeksiyonu yapılmıştır (Foerstch, 2018).

Diğer yandan paylaşımlı ofislerin çevrimiçi kaynaklar üzerinden dünya genelinde bir ağ oluşturma eğiliminde olduğu, bu ağlar üzerinden kullanıcı kitlesine ulaşıldığı, tanıtım ve iletişim süreçlerinde çevrimiçi kaynakların önemli bir yer tuttuğu anlaşılmaktadır. Bu kaynaklar hem dünya genelindeki paylaşımlı ofis alanlarının dağılımıyla ilgili bir veri tabanı oluşturmakta, hem de bu ofis tipinin çağımız koşullarındaki önemine işaret etmektedir. Şekil 1'de, dünya genelindeki paylaşımlı ofislere ulaşılabilen ortak platformlardan biri olan "Global Coworking Map" sitesi üzerinden ulaşılan görsel dünya genelindeki paylaşımlı ofis alanlarının dağılımını göstermektedir. Siteye, 113 ülkedeki 853 kentten toplam 1785 paylaşımlı ofis işletmesinin kayıtlı olduğu belirtilmekte, bu işletmeler harita üzerinde konumlandırılmaktadır (Global Coworking Map, 2018).

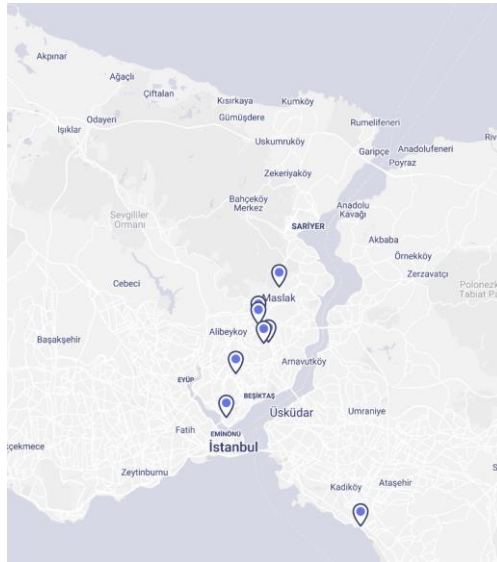


Şekil 1. Paylaşımlı ofis alanlarının dünya genelindeki dağılımına örnek (Global Coworking Map, 2018).

### 3. İSTANBUL'DAKİ PAYLAŞIMLI OFİS ÖRNEKLERİNİN DEĞERLENDİRİLMESİ

Paylaşımlı ofislerin temel aldığı çalışma yaklaşımı ve kullanıcı kitlesi açısından, teknoloji ve internet kullanımı temel unsurlardan biridir ve paylaşımlı ofislerin çevrimiçi kaynaklar üzerinden erişilebilirliklerinin sağlanması önem taşımaktadır. Bu sebeple, paylaşımlı ofis alanlarının çevrimiçi kaynaklar üzerinde, yatay bir yapılanma içinde dünya ya da bölge ölçeğinde ağlar oluşturarak tanınırlıklarını sağladıkları, oluşturdukları kurumsal web siteleriyle ayrıntılı tanıtımlarını gerçekleştirdikleri ve potansiyel kullanıcılarıyla bu platformlar üzerinden iletişime geçtikleri görülmektedir. Kurumsal web sitelerinde, işletmelerin kendileri için tanımladıkları vizyon cümleleri ve sloganlarla, potansiyel kullanıcılarına tanıtımlar yapılmakta, işletme kapsamında sunulan hizmetlerden bahsedilmekte, bunlar görseller ve planlarla desteklenmektedir.

Bu araştırma için İstanbul'da yer alan paylaşımlı ofisler çevrimiçi kaynaklar üzerinden araştırılmış ve özellikle İstanbul merkezli yerel işletmelere ulaşılması amaçlanmıştır. Bu işletmelere erişmek için "Coworking İstanbul" sitesinden yararlanılmıştır (Coworking İstanbul, 2018). Site üzerinden erişilen paylaşımlı ofislerin İstanbul genelindeki mekânsal dağılımı Şekil 2'de yer almaktadır.



Şekil 2. İstanbul'da hizmet veren yerel paylaşımlı ofislerin mekânsal dağılımı (Coworking İstanbul, 2018).

Bu araştırma için İstanbul'daki yerel işletmelere erişim sağlayan siteden yola çıkılarak Workinton, Habita ve Atölye İstanbul işletmeleri detaylı olarak incelenmek üzere seçilmiştir. Bu işletmelerin seçilmesinde dikkate alınan başlıca faktörler, üç işletmenin de Maslak – Büyükdere aksı ve çevresi ile Şişli gibi kentin merkezi iş alanları içerisinde yer almaları ve web sayfaları üzerinden ayrıntılı tanıtımlarına, mekânsal özelliklerine ve tasarım özelliklerine ulaşılabilir olmasıdır. Ayrıca bu üç işletme, işletme yaklaşımı, kurumsallık ve kendilerine tanımladıkları misyon açısından farklı yaklaşımlara sahip olan örnekler olarak ayrılmaktadır.

Yapılan incelemede paylaşımlı ofis işletmelerinin kurumsal web sitelerinden yararlanılarak işletmelerin sundukları hizmetler, içerdikleri çalışma ve kullanım mekânları, kendi tanımlamaları üzerinden analiz edilmiştir. Diğer yandan her bir işletmenin tasarım yaklaşımı, mekânsal organizasyonu ve öne çıkan tasarım özellikleri ile bunların işletme kimliği ve misyonuyla ilişkileri incelenmiştir. Bu inceleme için Arkitera Mimarlık Merkezi'nin digital mimarlık arşivi olan ARKİV sitesinden yararlanılmıştır (ARKİV, 2018).

Çevrimiçi kaynaklarda yer alan tanıtım metinleri, plan şemaları ve görseller üzerinden, her bir işletmede yer alan farklı nitelikteki çalışma mekânları, mekânsal ilişkileri, malzeme, renk seçimleri, mobilya seçimleri gibi özelliklerin tanımlanması hedeflenmiştir. Diğer yandan seçilen örnek işletmeler tarafından sunulan, çalışma kullanımından ayrılan fakat onu destekleyen etkinlikler ve hizmetlerin neler olduğu tanımlanmıştır. Ayrıca tanıtım metinlerinde sıklıkla tekrar edilen kavramlar ve işletmelerin kendileri için belirledikleri sloganlardan yola çıkarak sunulan hizmetlerin özellikle hangi kavramlarla ilişkilendirildiği ve bunun mekânsal özelliklerle ilişkisinin neler olabileceği anlaşılmasına çalışılmıştır.

### 3.1. Paylaşımlı Ofis Örneği 1: Workinton Levent 199

İstanbul'da 2012 yılında kurulan Workinton'un, İstanbul'da 9, Ankara'da 2, İzmir'de 1 ve Amerika San Diego'da 1 adet olmak üzere toplam 13 şubesi bulunduğu görülmektedir. Bu özellikleriyle Workinton'un İstanbul merkezli alternatif ofisler içerisinde en eski ve geniş ağa sahip bir işletme olduğu anlaşılmaktadır (Workinton, 2018).

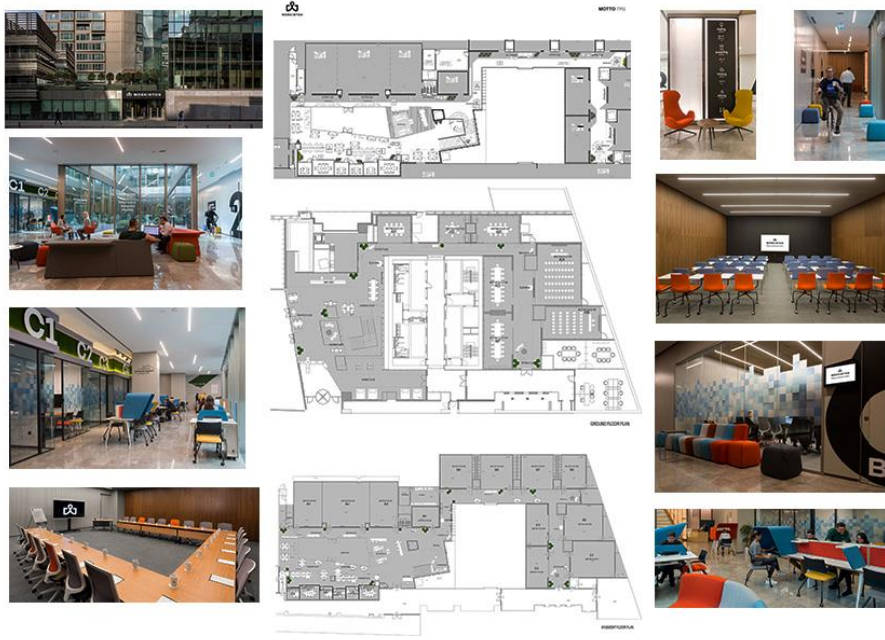
Workinton'un kurumsal web sayfası incelendiğinde, şubelerin merkezi konumlarının, vurgulanan özelliklerin başında geldiği görülmektedir. Workinton'un İstanbul'daki şubeleri konumları açısından incelendiğinde, şubelerin özellikle farklı nitelik ve düzeylerdeki kent merkezleri ve merkezi iş alanlarına hizmet verebilecek şekilde kent geneline dağıldığı ve çalışan nüfusun yoğunlaştığı bölgelerde yer almayı hedeflediği anlaşılmaktadır. İşletmenin, İstanbul'un kültür altyapısının ve yaratıcı endüstrilerin yoğunlaştığı bölge olan Galata ve Maçka'da iki şubesi olduğu, bu şubelerin tarihsel açıdan sürekliliği olan kent merkezi ve kent dokusu içerisindeki yapılarla konumlandığı görülmektedir. İstanbul'daki diğer şubeler ise yeni gelişen kent merkezleri içerisinde yer almaktadır. Bu nitelikteki şubelerden Avrupa Yakası'ndaki yer alanlar, Şişli – Levent – Maslak hattını takip ederek merkezi iş alanıyla bütünleşecek şekilde konumlanmakta, Anadolu Yakası'ndaki şubeler ise Kozyatağı, Ümraniye (Buyaka) ve Kavacık'ta olmak üzere üç farklı noktada, alt merkezlerde yer alan ticaret alanları içerisinde yer almaktadır (Workinton, 2018).

Workinton'un kurumsal web sayfasında vurgulanan diğer özellikler arasında, yüksek konsantrasyonun ve verimin sağlanabildiği, çalışanları motive edecek nitelikte kullanım alanları, ekonomik açıdan uygun farklı kullanım seçenekleri ve prestijli çalışma alanları yer almaktadır. Sunulan “coworking”, “sanal ofis”, “hızlı ofis” ve “toplantı odaları” olarak tanımlanmaktadır. Bu kullanım alanlarından özellikle paylaşımlı ofis kullanımlarına karşılık gelen “coworking” kullanımını tanımlarken kullanıcı tercihiyle masa seçimi, ekonomik üyelik avantajları gibi esnek kullanım özelliklerini ve motivasyon verimli ve konforlu çalışma koşulları gibi özelliklerin ön plana çıkarıldığı görülmektedir. Kurumsal web sayfasında girişimcilik konusunda da kullanıcılara katkıda bulunulmasının amaçlandığı anlaşılmaktadır. Bu kapsamda girişimcilik merkezinin ve kuluçka merkezi olan isimlendirilmiş alt birimlerin yer aldığı, bu isimler altında farklı konularda eğitimler düzenlendiği görülmektedir (Workinton, 2018).

İşletmenin Levent 199 içerisinde yer alan ve EOX Mimarlık tarafından tasarlanan şubesinin tasarım özellikleri, Arkitera Çağdaş Mimarlık Merkezi'nin digital mimarlık arşivi ARKİV üzerinden incelenmiştir. Tasarımcılar, ilk hedeflerinin bir paylaşımlı ofis alanını temsil edecek nitelikteki kurumsal kimliğin oluşturulması ve kimliğin bileşenlerinin hem Levent 199 şubesi hem de işletmenin diğer şubelerinin tasarımına yansıtılması olduğunu belirtmektedir. Kimlik bileşenlerinin belirlenmesinde kullanıcı ihtiyaçlarının dikkate alınmış, farklı özelliklerdeki kullanıcıların birbirinden ayrılan nitelikteki çalışma biçimleri (bireysel çalışma / ekip çalışması gibi) analiz edilmiştir. Tasarım sürecinin diğer bir adımı ise çalışma mekânlarının sınıflandırılması ve yönlendirme tasarımı olmuştur. Bu kapsamda kullanım alanları arasındaki ilişkilerin ve ayrışmaların tanımlanmasında grafik tasarımların, aydınlatma ve malzeme bileşenlerinin kullanımının ön plana çıktığı anlaşılmaktadır. Mekândaki mobilyaların özel olarak seçildiği, bir kısmının ise kurumsal kimlikle uyumlu olacak şekilde ve esneklik ile yüksek motivasyon, konfor amaçlarını karşılayacak şekilde özel olarak üretildiği belirtilmektedir. Ayrıca mekânın saksı bitkileri ve dikey yapıdaki bahçeler ile kırılarak esnek çalışma ortamı için hazırlandığı belirtilmektedir (ARKİV Workinton, 2018).

Workinton Levent şubesi içerisinde farklı büyüklüklerde 19 toplantı odası, konferans - seminer salonları ve oyun odası ile bireysel çalışma alanlarını içermekte ve Levent 199 iş merkezinin 2 katında yer almaktadır. Çalışma alanlarının yanı sıra buluşma mekânları, dinlenme, yeme-içme ve depolama mekânlarının da olduğu anlaşılmaktadır. Çalışma koşullarını destekleyen diğer hizmet ve olanaklar ise gün boyu ikramlar, internet,

konforlu çalışma alanı ve sosyal ağların gelişimi olarak tanımlanmaktadır. Bu özellikleriyle Workinton Levent şubesi hem kurumsal firmalara hem de serbest ve mobil çalışanlara hizmet vermeyi hedeflemektedir (Workington Levent, 2018).



Şekil 3. Workinton plan ve mekândan görseller (ARKİV Workinton, 2018).

### 3.2. Paylaşımlı Ofis Örneği 2: Habita Coworking

İstanbul'da Maslak Sanayi Bölgesi'nde yer alan paylaşımlı ofis Habita Coworking, ortak çalışma alanı anlamına gelen Coworking ile yaşam alanı anlamına gelen Habita" kelimelerinde yola çıkarak belirledikleri isimle işletmenin başlıca amaç ve hizmet yaklaşımıyla ilişkisini ortaya koymaktadır. Habita Coworking, kurumsal web sayfasında kendisini "Paylaşan, konuşan, tartışan, üreten herkese açık bir komünitenin ortak yaşam ve çalışma alanı" olarak tanımlamaktadır. Bu tanımlamadan ön plana çıkan başlıca kavramların "açıklık" ve "komünite" olduğu, ayrıca işletmenin kendisini sadece bir ortak çalışma alanı olarak değil, bir "yaşama alanı" olarak da tanımladığı görülmektedir. Bu tanımlamaya ek olarak web sayfasında dile getirilen özellikler arasında "erişilebilirlik, kapsayıcılık, içermek, topluluk haline gelmek" gibi kavramların yer aldığı görülmektedir (Habita, 2018).

İşletmenin kurumsal web sayfasında, farklı kullanım alanlarını, kullanım ve üyelik koşullarını açıkladığı ve komünite - topluluk olma halini web sayfasında özellikle vurguladığı görülmektedir. Ayrıca Habita Hall ve Venue olarak isimlendirilmiş olan işletmenin ortak kullanım alanlarında etkinlikler düzenlendiği, web sayfası üzerinden etkinliklerin duyurularının yapıldığı görülmektedir. Etkinlikler genellikle girişimcilik, pazarlama ve tasarım gibi alanlarda eğitimleri ve deneyim paylaşımlarını konu almaktadır. Ortak kullanım alanlarında gerçekleştirilen bu etkinlikler, işletmenin diğer hizmetlerinden yararlanan kullanıcıların arasındaki sosyal etkileşimi güçlendiren hem de bireysel gelişimlerine katkıda bulunan etkinlikler olduğu düşünülebilir. Ortak kullanım alanlarının da bu şekilde değerlendirilmesi, paylaşımlı ofislerin, hem bireysel sermayenin (human capital) hem de sosyal sermayenin (social capital) gelişiminde rol oynadığını göstermektedir. Diğer yandan, etkinliklere ev sahipliği yapan paylaşımlı ofis kullanımlarının yapılması ve işletiminin, kentin kültür altyapısına da katkı sağladığı söylenebilir (Habita, 2018).

PAB tarafından tasarlanan mekânın tasarım sürecinde ise tasarımcıların yaratıcı bir sosyal ortam oluşturulmasını hedeflediklerini, paylaşım, etkileşim, üretkenlik açıklık, geçirgenlik gibi kavramların tasarımlarını yönlendiren çerçeveyi oluşturduğunu belirtmektedir. Bu noktada, mekânsal özellikler ve mobilyaların ilişkisinde farklı işlevlere ve mahremiyet düzeylerine cevap vermek üzere kullanıcı tarafından şekillendirilebilen bir mekân yaratılmasının hedeflendiği belirtilmektedir. Mekânların sadece çalışma eylemini değil, aynı zamanda dinlenme, sosyalleşme, karşılaşma gibi kendiliğinden gelişen eylemlere de olanak tanınması amaçlanmıştır. Bu eylemler arasındaki sınırların bulanıklaşmasına paralel olarak bu eylemleri tanımlayan mekânlar arasındaki sınırlandırmalarda da kot farklılıkları, şeffaf bölücüler, bitkisel elemanlar kullanılması yoluna gidilmiş ve kullanılan elemanların birden fazla eylem için kullanılabilir olması amaçlanmıştır. Mekânsal organizasyon içinde etkinlik alanı merkezi ve kolay erişilebilir noktaya yerleştirilmiştir. Hem tasarımcılar hem de işletmeciler etkinlik



alanını mekânın kalbi olarak tanımlamaktadır. Ayrıca işletmenin yer aldığı çevre olan Sanayi Bölgesi'nin dönüşmekte olan kimliğine de referansla malzeme seçimlerinde de doğal ve ham malzemenin kullanımına ağırlık verildiği belirtilmektedir. Bu kapsamda, osb, demir profiller, halatlar, polikarbon levhalar ve meyve kasaları gibi endüstriyel ve ham malzemeler yer yer bitkisel materyallerle birlikte kullanılmıştır. (ARKİV Habita, 2018).



Şekil 3. Habita paylaşımlı ofis plan ve mekândan görseller (ARKİV Habita, 2018).

### 3.3. Paylaşımlı Ofis Örneği 2: Atölye İstanbul

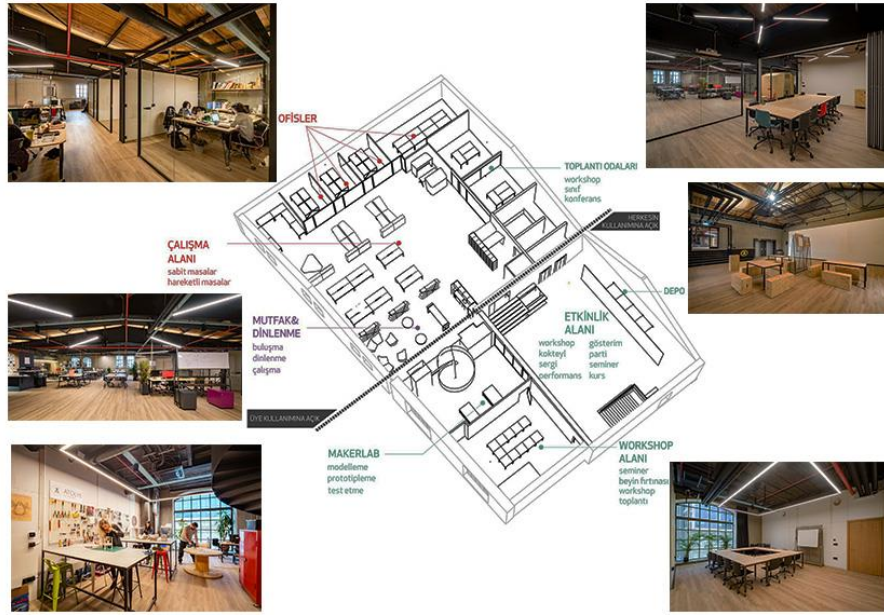
2015 yılında kurulmuş olan Atölye İstanbul Şişli'de tarihi Bomonti Bira Fabrikası'nın yeniden işlevlendirilmesiyle oluşturulmuş olan Bomontiada isimli kültür kompleksi içerisinde yer almaktadır. Kent içerisindeki tarihi alanın işlevsel ve mekânsal dönüşümü yoluyla elde edilmiş olan Bomontiada kompleksi, barındırdığı konser ve performans sahneleri, sanat galerileri, yeme-içme ve eğlence mekânları ile İstanbul'un hem kültür tesisleri altyapısına önemli bir katkı sağlamakta, hem de kent halkı için buluşma, bir araya gelme mekânı niteliği taşımaktadır. Bomontiada kompleksi içerisinde yer Atölye İstanbul'un kurumsal web sayfası incelendiğinde, işletmenin sadece bir çalışma mekânı olmayı değil, yenilikçi ve girişimci toplulukların oluşumuna katkı sağlayarak proje geliştirmeye imkân tanıyan bir merkez olmayı, bu nitelikteki projelerin geliştirilmesine mekân sağlamayı hedeflediği anlaşılmaktadır. Özellikle Atölye İstanbul'un kurumsal web sayfasında yer vermiş olduğu "önce komünite (topluluk) sonra mekân" sloganının bu hedefi ortaya koyduğu söylenebilir. Diğer yandan Atölye İstanbul'un kullandığı "disiplinerarası inovasyon (yenilikçilik) platformu", "öğrenen organizasyon" "sadece yanyana değil, birlikte çalışma" gibi sloganlar da işletmenin kullanıcıyla birlikte şekillenen, gelişensosyal ağların işlevsel yönlerine ve işbirliklerine önem veren yaklaşımını da ortaya koyduğu görülmektedir. Atölye İstanbul'un web sayfasında da özellikle komünite, ekip, işbirlikleri, yaklaşım gibi alt başlıkların ön plana çıktığı göze çarpmaktadır.

Atölye İstanbul'un kendisine özgü işletme yaklaşımının gerçekleştirilebileceği mekânın özelliklerinin tanımlanmasında ise tasarım, teknoloji, girişimcilik ve yaratıcılık eksenlerinin etkili olduğu belirtilmektedir. Bu kapsamda, Atölye İstanbul'un yaratıcılığa ve etkileşime olanak tanıyan ve ihtiyaca şekillenen bir mekân olduğu belirtilmektedir (Atölye, 2018).

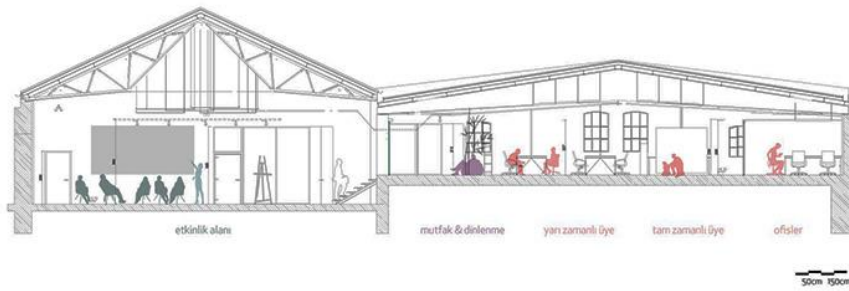
Prototipleme araçları, yaratıcı endüstriler kütüphanesi mekânsal altyapının ayrıt edici bileşenleridir. Sunulan diğer hizmetler arasında yeme-içme olanaklarının yanısıra, ritm çemberi, film gecesi, komünite buluşması, oyun turnuvaları ve Bomontiada ortak açık alanında gerçekleştirilen yoga vb. çeşitli aktiviteler sunulduğu görülmektedir. Atölye İstanbul'da workshop, sergi, lansman, seminer gibi farklı etkinliklere olanak tanıyan farklı kapasitelere sahip 4 farklı etkinlik ve toplantı alanı bulunmaktadır. 10'ar kişilik iki toplantı alanının gerektiğinde tek bir mekâna dönüştürülerek daha büyük toplantı veya büyük etkinliklere ev sahipliği yapabilecek şekilde düzenlenmiştir. Bunun dışında farklı üyelik alternatifleri ile esnek veya sabit masa kullanımı seçenekleri sunulmaktadır (Atölye, 2018).



İç mekân tasarımı Atölye Labs tarafından gerçekleştirilmiş olan Atölye İstanbul'da ortak çalışma mekânlarının yanı sıra üretim, prototipleme, sergileme, öğrenme gibi farklı kullanımlara hitap eden ve birbirini besleyen esnek mekânlar oluşturulduğu belirtilmektedir. Plan yerleşimi konusunda ve mobilya tasarımında kullanıcı odaklı tasarı yaklaşımı temel alınmış, kullanıcının tercihleri ve kullanım ihtiyaçlarına göre şekillenen bir mekânsal organizasyon oluşturulmuştur. Atölye İstanbul'un mekânsal organizasyonunda temel hedef görsel olarak açık ve ferah bir mekânsal tasarımın sağlanması, diğer yandan farklı kullanım amaçlarıyla şekillenebilen mekânların üretilmesi olmuştur. Açık plan yerleşimine sahip olan mekânsal organizasyon, özel olarak tasarlanmış mobilyalarla birlikte düşünülmüştür. Özel olarak tasarlanmış hareketli mobilyaların işletmenin vizyonu ve kimliğiyle örtüşmesi hedeflenmiş, form ve malzeme özelliklerinin belirlenmesinde bu hedef yol gösterici olmuştur. Tasarımcılar mekân için özel üretilen mobilyaların projenin mimari kimliğini etkileyen başlıca bileşen olduğunu belirtmektedir. Akustik, aydınlatma, enerji tüketimi gibi teknik altyapıya ilişkin bileşenlerin tasarımında yüksek performansın ve enerji verimliliğinin sağlanmasına önem verilmiş, kullanım amaçlarıyla birlikte şekillenebilen esnek ve sürdürülebilir altyapı sistemlerinin oluşturulması sağlanmıştır (ARKİV Atölye, 2018).



Şekil 5. Atölye plan ve mekândan görseller (ARKİV Atölye).



Şekil 6. Atölye İstanbul kesit (ARKİV Atölye).

#### 4. SONUÇ

Bu çalışmada İstanbul'daki paylaşımlı ofis alanları, sundukları hizmetler ve mekânsal tasarımları doğrultusunda incelenmiştir. Yapılan incelemede çevrimiçi kaynaklardan yararlanarak paylaşımlı ofis işletmelerin sundukları hizmetler, içerdikleri çalışma ve diğer kullanım mekânları, kendi tanımlamaları üzerinden analiz edilmiştir. Diğer yandan her bir işletmenin tasarım yaklaşımı, mekânsal organizasyonu ve öne çıkan tasarım özellikleri ile bunların işletme kimliği ve misyonuyla ilişkileri incelenmiştir.

Çalışma kapsamında incelenen üç işletmenin bilgileri aşağıdaki tabloda özetlenmektedir. Üç işletmede de açık ve esnek çalışma mekânlarının yanı sıra kapalı ofis, toplantı odası gibi alternatif çalışma mekânları bulunmaktadır. Atölye İstanbul makerlab gibi alternatif üretim mekânlarını da içeren bir örnek olarak ayrılmaktadır. İşletmelerdeki çalışma mekânlarının diğer etkinlik ve kullanım alanlarıyla desteklendiği görülmektedir. Bunlar içerisinde mutlak mutfak, bar gibi dinlenme ve etkileşim mekânları yer almaktadır. Bunun dışında konferans salonu veya farklı etkinlik ve workshoplara hizmet verebilecek nitelikte etkinlik alanları mutlak mutfak alanıdır. İşletmelerin kurumsal web sayfalarında ofis hizmetlerinin özelliklerinden de bahsedilmekte, çalışma mekânlarının ve sunulan çalışma deneyiminin kaliteli bir altyapıyla desteklendiği vurgulanmaktadır. Gün boyu sunulan ikramlar ise çalışma sürecine eşlik eden diğer hizmetler olmaktadır. Bu noktada sunulan ofis hizmetleri ve diğer etkinlikler bakımından Atölye İstanbul diğer iki örnekten farklılaşan bir tablo çizmektedir. Bu işletmede standart hizmetlerin ve etkinliklerin yanı sıra prototipleme araçları, yaratıcı endüstriler kütüphanesi, gibi hizmetlerin olanakların da varlığından bahsedilmekte, 101 eğitimi, beyin fırtınası, geri bildirim seansları, 5 çayı, film gecesi, komünite buluşması, yoga, açık alanda gerçekleştirilen etkinlikler, oyun turnuvaları gibi farklı nitelikte etkinliklerin de gerçekleştirilebildiği vurgulanmaktadır.

İşletmelerin kurumsal web sayfalarında öne çıkardıkları sloganlar, her birinin sunduğu hizmeti ve sağladıkları deneyimi belirli yönlerden farklılaştırmaya çalıştığına işaret etmektedir. Workinton işletmesi, “*iyi çalışanların ülkesi*” sloganını vurgularken aynı zamanda kurumsal web sayfasındaki tanıtımlarda yüksek motivasyon, konfor, verimlilik, kaliteli teknik altyapı, ekonomik ve prestij gibi kavramların ve özelliklerin vurguladığı görülmektedir. Bu özellikleriyle bu işletmede bireysel çalışma koşullarının vurgulandığı fakat bu koşulların sosyal ağlar gibi kavramlarla da desteklendiği belirtilmektedir. Bu işletmenin tasarım ekibinin özellikle kurumsal kimliğin tasarım yoluyla pekiştirilmesine önem verdiği anlaşılmaktadır. Diğer paylaşımlı ofis örneği Habita ise “*çoğaltan paylaşım iklimi*” sloganını ön plana çıkarmakta, ayrıca “*çalışırken daha iyi hissetmek*”, “*habitus sunmak*”, “*paylaşarak büyümek*” gibi tanımlamalara da yer vermektedir. Bu tanımlamalar işletmenin sosyal etkileşime ve bundan doğan yeniliklerin, enerjinin çalışma sürecine yansıma özelliğini ön plana çıkardığını göstermektedir. Diğer yandan bu tanımlamalar çalışma mekânını sadece bir fiziksel mekân olarak algılanmadığını, sosyal ve psikolojik çevresiyle bütüncül bir deneyim mekânı olarak algılandığını göstermektedir. Bu tanımlamalarla örtüşecek şekilde tasarım ekibinin de özellikle etkileşim kavramından yola çıktığı, karşıt iki unsur olarak mekânda mahremiyet düzeyi ve etkileşim süreçlerinin teşvik ve kontrol edilmesi konusunu tasarımla ele aldıkları anlaşılmaktadır. Son örnek Atölye İstanbul ise yaklaşım açısından farklılaşan bir örnektir. Bu örneğin bir çalışma mekânının olmasının yanı sıra aynı zamanda bir yenilikçilik, girişimcilik laboratuvarı olarak faaliyet göstermesinin hedeflendiği anlaşılmaktadır. İşletmenin tanıtımlarında en çok vurgulanan özellikler çeşitlilik, etkileşim, yaratıcılık ve yenilikçilik, dinamiklik, dönüştürülebilirlik olmaktadır. Bu işletmenin de fiziki mekânın ötesinde sosyal ağlar üzerinden kullanılan, geliştirilen, yaşatılan bir mekân olmasının hedeflendiği anlaşılmaktadır. Tasarım ekibinin de bu özelliklerle örtüşecek şekilde sosyal etkileşimle ve birliktelikle, ihtiyaca göre şekillendirilebilen mekânlar üretilmesini hedeflediği anlaşılmaktadır.

Esneklik kavramının her üç işletmenin tanıtımında da özellikle vurgulanan bir kavram olduğu belirlenmiştir. Esneklik, mekân ve zaman kullanımında karşımıza çıkmakta, aynı zamanda ekonomik anlamda da seçenekler sunulmasıyla esnekliğin sağlanması hedeflenmektedir. Ofis mekânlarının farklı amaçlar için farklı koşullarda ve farklı birliktelikler içinde kullanılabilir olmasının, ofis tasarımlarını ve özgün mobilyaları etkileyen başlıca unsur olduğu anlaşılmaktadır. Bu noktada tasarım ekiplerinin özellikle açık ve geçirgen tasarım uygulamalarını, bulanık sınırları, kullanımla şekillenen mekânları ve mobilyaları hedefledikleri görülmektedir.

**Tablo 1.** Paylaşımlı ofis örnekleri (özet tablo).

Paylaşımlı Ofis Adı	ÖRNEK 1: Workinton-Levent 199	ÖRNEK 2: Habita	ÖRNEK 3: Atölye İstanbul
Konumu / Yapım Tarihi	Şişli-İstanbul /2015	Kağıthane-İstanbul /2016	Şişli-İstanbul / 2015
Toplam Alan	2,700 m <sup>2</sup>	650 m <sup>2</sup>	700 m <sup>2</sup>
Çalışma Mekânları	Kapalı ofis, Açık çalışma alanı, Toplantı odası(19 adet)	Kapalı ofis (12 adet), Sabit masalar - Açık ofis (32 kişi) Esnek çalışma alanları (15 kişi), Toplantı odası (2 adet)	Kapalı ofis(4 adet), Açık çalışma alanı, Toplantı odası(2 adet), Makerlab
Diğer Etkinlik ve Kullanım Alanları	Konferans/ seminer salonları, Etkinlik alanı, Dinlenme alanları, Mutfak, Oyun odası	Lounge ve Venue - Etkinlik alanı Mutfak / bar Depo	Dinlenme alanı, Mutfak, Etkinlik alanı(oturma 80-ayakta 120 kişi kapasiteli), Workshop alanı, Depo
Ofis Hizmetleri	Networking, yüksek hızlı internet, fotokopi hizmeti, adres gösterme, sanal ofis hizmeti	Printer, minimum 10 Mbps internet, adres gösterme, güvenlik	Prototipleme araçları, yaratıcı endüstriler kütüphanesi, 7/24 erişim, fiber internet
Diğer Hizmetler	Gün boyu sınırsız içecek ikramı, kahvaltı, meyve ve kurabiye ikramı, günlük dolap kullanımı	Sıcak içecekler, bar, atıştırmalıklar, kilitli dolaplar,	101 eğitimi, beyin fırtınası, geri bildirim seansları, 5 çayı, happy hour, ritim çemberi, film gecesi, komünite buluşması, yoga, outdoor aktiviteleri, oyun turnuvaları
Slogan	“İyi çalışanlar ülkesi”	“Çoğaltan paylaşım iklimi” <i>Çalışırken daha iyi hissetmek, Habitus sunma, Paylaşarak büyüme</i>	“Disiplinler ötesi bir inovasyon platformu”
Kurumsal web sayfalarında ve çevrimiçi kaynaklarda vurgulanan kavramlar ve özellikler	Erişilebilirlik Motivasyon Verimlilik Konfor Ekonomik Prestijli çalışma alanları Esneklik (mekân / zaman / ödeme) Sosyal ağlar (networking) Yüksek kaliteli teknik altyapı  * Tasarım ekibi tarafından dile getirilen kavram: kurumsal kimlik	Komünite-Topluluk Açıklık Erişilebilirlik Açıklık, ferahlık Topluluk Kapsayıcılık, içermek. Yaratıcılık Mutluluk, zaman, verim,  * Tasarım ekibi tarafından dile getirilen başlıca kavramlar: etkileşim, mahremiyet, geçirgenlik	Çeşitlilik (Disiplinlerarası çalışma) Etkileşim Yaratıcılık ve yenilikçilik Esneklik Dinamiklik Dönüştürülebilirlik Üretim, Prototipleme Sergileme, Öğrenme Açıklık ve ferahlık  * Tasarım ekibi tarafından dile getirilen başlıca kavramlar: sürdürülebilirlik, kullanım sonrası müdahaleler
İnternet Sitesi	<a href="https://www.workinton.com/subeler/istanbul/levent">https://www.workinton.com/subeler/istanbul/levent</a> <a href="http://arkiv.com.tr/proje/workinton/5888">http://arkiv.com.tr/proje/workinton/5888</a>	<a href="http://habita.com.tr">http://habita.com.tr</a> <a href="http://www.arkiv.com.tr/proje/habita-coworking/7222">http://www.arkiv.com.tr/proje/habita-coworking/7222</a>	<a href="https://atolye.io/tr/anasayfa/">https://atolye.io/tr/anasayfa/</a> <a href="http://www.arkiv.com.tr/proje/atolye-istanbul/5457">http://www.arkiv.com.tr/proje/atolye-istanbul/5457</a>

İşletmelerin tümünün, sosyal etkileşimin çalışma sürecindeki etkisine ve sosyal ağların gelişiminde mekânın ve işletme kimliklerinin rolüne önem verdiği görülmektedir. Bu anlayış paylaşımlı ofis alanlarına ilişkin literatürde de bu çalışma mekânlarının başlıca özelliği olarak dile getirilen sosyal etkileşim, işbirliği ve yeni ortaklıklar (Gandini, 2015; Laing & Bacevice, 2013) gibi unsurlara da örtüşmektedir. Bununla birlikte üç örnekte de sosyal etkileşim ve sosyal ağların çalışma deneyimindeki rolüne verilen önem ve yüklenen rolün düzeyi ve niteliği farklılık göstermektedir. Etkileşimin ve birlikteliklerin daha fazla ön plana çıkarıldığı örneklerin tasarım ekiplerinin de özellikle bu konuları vurguladığı ve tasarımlarının çıkış noktaları olarak belirledikleri anlaşılmaktadır. Diğer yandan mekândan bağımsız çalışabilme, özgürlük, esneklik (Gandini, 2015; Laing & Bacevice, 2013) gibi literatürde yer verilen kavramların da yine örnek işletmelerde yönlendirici olduğu anlaşılmaktadır.

Sonuç olarak, incelenen örnekler, paylaşımli ofislerin özellikle sosyal etkileşimi sağlamak ve esneklik özelliklerinin ön plana çıkarıldığını, bu unsurların sunulan hizmetlerin ve oluşturulan kurumsal kimliğin başlıca bileşenleri olarak tanımlandığını göstermektedir. Yapılan incelemenin işaret ettiği bir başka unsur ise kurumsal web sayfalarında yapılan tanıtımlarda, mekânsal organizasyonuna ve tasarıma ait özelliklerin de vurgulanıyor olmasıdır. Mekân ve mobilya tasarımıyla ilgili özellikler, işletmelerin hedeflediği atmosferin ve çalışma deneyiminin bir bileşeni olarak dile getirilmekte, tanıtımda yer alan görsellerde ön plana çıkarılmaktadır. Araştırma sonuçlarının işaret ettiği bir diğer nokta ise paylaşımli ofis alanlarının düzenlenmesinde hem çalışma deneyimi için gerekli olan mahremiyet, motivasyonun sağlanması gibi koşulların oluşturulması, hem de sosyal etkileşimin teşvik edileceği mekânlar oluşturulmasının mekân ve ürün tasarımı süreçlerinin başlıca kaygılarından biri olmasıdır. Çalışma deneyimi sırasında mahremiyet ve sosyal etkileşim gibi birbirine karşıt görünen iki farklı ihtiyacın aynı mekânda buluşturulabilmesi, yine tasarım disiplinlerinin ele aldığı bir tasarım problemi olarak ön plana çıkmaktadır.

Günümüzde paylaşımli ofis alanları küresel bir eğilim olmakla birlikte, yerel dinamiklerle özgünleşmekte, küresel kentler ağı içerisinde, kentlerin yaratıcı sektörlerdeki performanslarına katkı sağlayan unsurlar olarak da önem kazanmaktadır (Moriset, 2014). Bu saptama, tasarım disiplinlerinin rolünün aynı zamanda özgün, kimlikli çalışma mekânları oluşturmak açısından da önem kazandığını göstermektedir.

Varılan bu bulgular, paylaşımli ofis alanlarında bütüncül çalışma deneyimi için gerekli atmosferin yaratılmasında mekân ve ürün tasarımının önemini ortaya koymakta, özellikle hangi alanlarda ve hangi özellikler bağlamında paylaşımli ofis tasarımı – tasarım disiplinlerinin önem kazandığını göstermektedir. Bu araştırmanın özgün yaklaşımı ve koşulları çerçevesinde çevrimiçi kaynaklarla ve seçilmiş örneklerle sınırlandırılmış olan veri setinin geliştirilmesi, yerinde gözlemler ve kullanıcı değerlendirmeleri ışında elde edilecek bulgularla genişletilmesiyle gerçekleştirilecek araştırmalar, paylaşımli ofis tasarımlarını katkı sağlayacak bulguları ortaya koyacaktır.

**KAYNAKLAR**

- Laing, A. & Bacevice, P. A. (2013). Using design to drive organizational performance and innovation in the corporate workplace: Implications for interprofessional environments. *Journal of Interprofessional Care*, 27(2), 37-45.
- ARKİV Workinton, (2018). Workinton Levent 199. En son erişim tarihi: 3 Mayıs 2018, <http://www.arkiv.com.tr/proje/workinton/5888>
- ARKİV, (2018). Arkitera Mimarlık Merkezi. Dijital Mimarlık Arşivi, <http://www.arkiv.com.tr/>
- ARKİV Atölye, (2018). Atölye İstanbul. En son erişim tarihi: 1 Mayıs 2018, <http://www.arkiv.com.tr/proje/atolye-istanbul/5457>
- ARKİV Habita, (2018). Habita Paylaşımlı Ofis. En son erişim tarihi: 3 Mayıs 2018, [http://www.arkiv.com.tr/proje/habita-paylaşımlı ofis/7222](http://www.arkiv.com.tr/proje/habita-paylasimli-ofis/7222)
- Atölye, (2018). En son erişim tarihi: 1 Mayıs 2018, <https://atolye.io/tr/calisma-alani/>
- Coworking İstanbul, (2018). En son erişim tarihi: 10 Mayıs 2018, <http://coworkingistanbul.com/#/>
- Foertsch, C. (2018). 1.7 Million members will work in coworking spaces by the end of 2018. *DESKMAG*. En son erişim tarihi: 10 Mayıs 2018.
- Fuzi, A., (2015). Coworking spaces for promoting entrepreneurship in sparse regions: the case of South Wales. *Regional Studies, Regional Science*, 2(1), 462-469.
- Fuzi, A., Clifton, N., and Loudon, G. (2014). New in-house organizational spaces that support creativity and innovation: the co-working space. Paper presented at R&D Management Conference, Stuttgart, Germany.
- Gandini, A. (2015). The rise of coworking spaces: A literature review. *Ephemera: Leicester*, 15(1), 193-205.
- Gibson, V. A., & Lizieri, C. M. (1999). The role of serviced office space in office markets and corporate property portfolios. The University of Reading, England.
- Global Coworking Map, (2018). En son erişim tarihi: 10 Mayıs 2018, <https://coworkingmap.org/>
- Green, R. (2014). Collaborate or compete: How do landlords respond to the rise in coworking?. *Cornell Real Estate Revie*, 12, 52-59.
- Habita, (2018). <http://habita.com.tr/>
- Kalkavan, N. M. (2017). Alternatif ofislerin geleceği ve gayrimenkul sektörü üzerindeki olası etkileri. Yüksek Lisans Tezi, İstanbul Teknik Üniversitesi, İstanbul.
- Koevering, J. G. C. (2017). The preferred characteristics of coworking spaces the relation between user characteristics and preferred coworking space characteristics: an attribute based stated choice experiment. Master Thesis, TU/E Technische Universiteit Utrecht, Eindhoven.
- Laterveer, M. (2011). Serviced Offices; een dynamische markt in opkomst. Master Scriptie, Universiteit Utrecht, Nederland.
- Lange, B. (2011). Re-scaling governance in Berlin's creative. *Cultural Unbound*, 3, 187-208.
- Levent Ofis, (2018). Habita. En son erişim tarihi: 3 Mayıs 2018, <https://www.leventofis.com/ortak-ofis>
- Levent, Ö. (2016). Ben Girişim: Habita – Ortak Yaşam Alanı. Çay Kahve İnsan, En son erişim tarihi: 5 Mayıs 2018, <https://www.youtube.com/watch?v=vV3gh5Q9pPk&feature=youtu.be>
- Merkel, J. (2015). Coworking in the city. *Ephemera: Theory & politics in organization*, 15(1), 121-139.

- Michael, S. (2002). The physical dimension of information space. *Library Hi Tech*, 20(1), 6-7.
- Moriset, B. (2013). Building new places of the creative economy. Proceedings of the 2nd Geography of Innovation International Conference 2013, Utrecht University.
- Moriset, B. (2014). Building new places of the creative economy. The Rise of Coworking Spaces. Proceedings of the 2nd Geography of Innovation, International Conference 2014, Utrecht University.
- Reed, B. (2007). Co-working: The ultimate in teleworking flexibility. *Network World*, <http://www.networkworld.com/news/2007/102307-coworking.html>
- Ross, P. (2006). Technology for a New Office. Worthington. J.(ed.) *Reinventing the Workplaces*, 2nd Edition, Amsterdam, 143-156.
- Spinuzzi, C. (2012). Working alone, together: Coworking as Emergent collaborative activity. *Journal of Business and Technical Communication*, 26(4), 399-441.
- Sykes, K. (2014). Coworking: a workplace paradigm shift. *Contract*, 55(6), 143-156.
- Workinton, (2018). <https://www.workinton.com/>
- Workinton Levent, (2018). İstanbul Avrupa: Workinton Levent 199. En son erişim tarihi: 3 Mayıs 2018, <https://www.workinton.com/subeler/istanbul/levent>

Not: Bu makale, İstanbul Ticaret Üniversitesi Fen Bilimleri Enstitüsü İç Mimarlık Ana Bilim Dalı Tezli Yüksek Lisans Programı'nda, Doç. Dr. Elif K. Koramaz danışmanlığında, Eda Öztürk tarafından yürütülen, "Ofis İç Mekân Organizasyonlarının Günümüzdeki Yeni Yaklaşımı; Paylaşımlı Ofisler" başlıklı yüksek lisans tezinden yararlanılarak hazırlanmıştır.