



Milli Kültür Araştırmaları Dergisi (MİKAD) / NİĞDE ÖZEL SAYISI

Sorumlu Yazar: Hüseyin Balı / Niğde Ömer Halisdemir Üniversitesi, Sosyal Bilimler Enstitüsü,
Avrasya Araştırmaları ABD, Yüksek Lisans hsynbali06@gmail.com
ORCID ID: 0000-0001-9500-1687

Atf: BALI, H.(2020). Niğde Müzesindeki III. Gıyaseddin Keyhüsrev Dönemine Ait Sikkeler, Milli Kültür Araştırmaları Dergisi, Cilt4, Özel Sayı, 17-29.

NİĞDE MÜZESİNDEKİ III.GIYASEDDİN KEYHÜSREV DÖNEMİNE AİT SİKKELER

ÖZET

Toplumların ekonomik tarihi içerisinde ticari alışverişi kolaylaştırması ve ticaretin vazgeçilmez bir ögesi olan sikkeler; toplumlar arasında da kültürel, sanatsal ve ekonomik alanda bir etkileşimin yaşanmasını da ana faktör olmuştur. Anadolu Selçuklu devletinin de 1265 yılında iktidara gelen III.Gıyaseddin Keyhüsrev hükümdarlık alameti olarak kendi adına para bastırmıştır. Anadolu Selçuklu devletinin son zamanların da sultanların iç ve dış politikada bağımsız bir yönetim yerine Moğol etkisi ve Abbasi halifeliğine bağlı bir yönetim anlayışı hakimdir. Yaşanılan bu durumda Abbasi devletinin de sikkeler üzerindeki yer alan unvan ve lakapların benzer veya aynısını Keyhüsrev'in bastırıldığı sikkeler üzerinde de görebiliriz.

Bu çalışmanın amacı: Niğde müzesindeki III.Gıyaseddin Keyhüsrev'e ait olan sikkeler kronolojik bir sıralama yapılarak ele alınmış; yapı malzemesi ,üzerindeki yazı, görsel motif ve figürler ,basım teknikleri açısından detaylı olarak ele alınıp değerlendirilmesi yapılmıştır.

Anahtar Kelimeler: Anadolu Selçuklu Devleti ,III.Gıyaseddin Keyhüsrev, Sikkeler

ABSTRACT

COINS OF THE III. GIYASEDDIN KEYHÜSREV PERIOD IN NIGDE MUSEUM

In the economic history of societies, the facilitation of trade and coins, which are an indispensable element of trade; They have been the main factor in the cultural, artistic and economic interaction between communities. The Anatolian Seljuk state came to power in 1265 III.Gıyaseddin Keyhüsrev printed money in his name as a sign of the sovereignty. In the last

times of the Anatolian Seljuk state, instead of an independent administration in the domestic and foreign policy of the Sultans, an understanding of administration based on the Mongol influence and the Abbasid caliphate was dominant. In this situation, we can see similar or similar titles and nicknames on the coins in the Abbasid state on the coins printed by Keyhüsrev. The purpose of this study is: The coins belonging to the III.Gıyaseddin Keyhüsrev in Niğde Museum were handled in a chronological order; The building material, the text on it, the visual motifs and figures were handled and evaluated in detail in terms of printing techniques.

Keywords: Anatolian Seljuk State, III.Gıyaseddin Keyhüsrev, Coins

1.Niğdenin Tarihçesi

Niğde coğrafi konum olarak İç Anadolu bölgesinin güney kesiminde ve merkezi bir alanda konumlanmış bir şehirdir. Şehrin yüksek bir kısmın da, tepelik bir mevki üzerin de kalesinin bulunduğu ve bu kalenin ne zaman iskân edildiği konusun da kesin bir bilgiye de sahip değiliz. Deniz seviyesinden yaklaşık 1200 m. yükseklikte yerleşim sağlanmıştır. Şehir kuzeybatı da Melendiz dağları ile güneydoğuda Toroslar arasındaki önemli bir geçit yeri üzerinde yer almaktadır. Hitit ve Asur yazıtlarından M.Ö 1800'den itibaren, bölgede yaklaşık 1000 yıl süreyle Hititlerin hâkim olduğu görülmektedir. M.Ö 710'da Asurluların bölgedeki Hitit egemenliğine son vermesiyle bölge Friglere geçmiştir. M.Ö 17 yılında Romalıların bölgeye gelişine kadar, Medler, Persler, İskender'in Helenistik Kapadokya Krallığı ve Bergama Krallığı gibi birçok farklı uygarlık bu yerleşim alanın da yaşamışlardır. 395 yılında Roma İmparatorluğu doğu ve batı olmak üzere ikiye ayrılınca Niğde, Bizans (Doğu Roma) toprakları içinde kalmıştır (investinnigde.com/).

1071 Malazgirt zaferiyle birlikte Anadolu'da başlayan ilk fetih hareketleriyle birlikte, Niğde'nin de ilk fethedilen yerlerden biri olduğu düşünülmektedir. Niğde'nin Türklerin hâkimiyetine girmesiyle birlikte şehir bir müddet Danişmentli hâkimiyetinde kalmış ve bu durumun II. Kılıç Arslan devrine kadar sürdüğü görülmektedir (Topal,2017:Öztürk,2012:18-19). Türklerin (1071) Anadolu'ya gelişi ile başlayan Selçuklu egemenliği 1308 yılına kadar sürmüştür.

Ortaçağ'larda tepe üzerinde kale içini kapsayan bir yerleşme özelliği gösteren Niğde Türk hâkimiyeti döneminde gelişti. Özellikle Selçuklu eserlerinin varlığı şehrin kale surları dışına doğru yayıldığını göstermektedir. Yâkût el-Hamevî (ö. 626/1229) Niğde'nin eski ve küçük bir şehir olduğunu söyler (Mu'cemü'l-büldân, V, 350). Şehri ziyaret eden İbn-i Battûta (ö. 770/1368-69), buranın büyük ve kalabalık bir şehir olduğunu yazarken bir kısmının viran halde bulunduğunu da belirtir. Ayrıca şehrin merkezi olarak ortasına denk gelen Karasu adlı bir ırmağın geçtiğini, bir köprü vasıtasıyla iki yerleşimin birbirine bağlandığını yazar (Seyahatnâme, I: 415).

Niğde deki ilk yerleşmenin Hititler dönemine kadar indiği ve Hitit belgelerinde adı geçen Naghita'nın burası olabileceği konusun da bilgiler ileri sürülmektedir (İslam Ans.2007:95-98).

'Niğde' adının nereden geldiği hususunda çeşitli görüşler vardır. Hititler dönemindeki Naghita, Nagidos'un Ortaçağ kaynaklarında "Nekîdâ" veya "Nekîde" şekline dönüştüğü görülür. (Yakut, v. 350) "Niğde" veya "Nîkde" tarzındaki kayda ise ilk defa XIV. yüzyılda Hamdullah el-Müstevfi'nin Nüzhetü'l-kulûb adlı eserinde rastlanır (s. 97-99). Niğde toprakları, çok eski devirler den itibaren birden fazla ve bir birin den farklı ulusların yerleşim yeri olarak kullanmaları sebebiyle önemli bir yere sahiptir. Bu durum neticesin de uzun bir tarihi geçmişe

sahip olan Niğde, bu topraklar üzerin de yaşayan uygarlıklar dan her biri kendi dönemi içerisinde de bu alanı farklı isimlerle adlandırmışlardır.

1470 yılından itibaren Osmanlı İmparatorluğunun kesin hâkimiyetine giren bölge Cumhuriyet dönemine kadar gelmiştir. Niğde XV. yüzyıl sonlarına doğru Memlûklerin saldırısına uğramış ve 1490'da Emîr Özbek kumandasındaki Memluk kuvvetleri Niğde'yi yağma ve talan etti. Kanûnî Sultan Süleyman İrakeyn Seferi dönüşünde Niğde'den geçmiştir. Bu vesile ile o dönem ki minyatür sanatçısı Matrakçı Nasuh Niğde kalesini ve sur dışında bulunan yerleşim yerlerini tasvir eden bir minyatür resmetmiştir (İslam Ans.2007:95-98).

2.Anadolu Selçuklu Devleti Tarihi

Büyük Selçuklu devletinin 12.yy.sonlarına doğru içerisinde düşüğü siyasi karışıklıklar nedeniyle I. Süleyman Şah'ın Anadolu'ya gelip İznik'i fetih etmesiyle birlikte Anadolu Selçuklu devleti kurulmuştur. I.Süleyman Şah'ın saltanatın dan III. İzzettin Kılıç Arslan'ın saltanatına kadar olan 1204-1205 yıllarına kadar ki süreç Anadolu Selçuklu devletinin kuruluş dönemidir (Köymen,1993:71). Anadolu Selçuklu devletinin bu dönemi, Bizans imparatorluğu, haçlı seferleri, Anadolu da kurulmuş olan Beylikler ve Eyyubiler ile mücadele içerisinde de geçmiştir.1176 Miryakefalon savaşıyla Anadolu'nun Türk yurdu olduğu kesinleşmiştir (Turan,2010:75). 1205-1237 yılları arası dönem ise Anadolu Selçuklu devletinin adeta yükseliş dönemi olarak kabul edilir. Bu dönem de yapılan seferler, devletlerarası münasebetler ve ticari anlaşmalar bunun en iyi göstergesidir (Sevim,2000:159; Merçil,2011:134). 1237 yılın da II .Gıyaseddin Keyhüsrev'in Selçuklu tahtına oturmasıyla da Anadolu Selçuklu devleti ,duraklama dönemine girmiştir.1240 yılın da yaşanan Babailer isyanı, bunun ardından yaşanan Moğol baskısı ve 1243 yılındaki Köse dağ mağlubiyeti bu süreci hızlandırmıştır. Bu dönem de Selçuklu Sultanları ismen var olur iken, devlet yönetimin de ihtiraslı devlet adamları ve Moğollar etkili olmuştur (Turan,2010:423).

2.1.III. Gıyaseddin Keyhüsrev Dönemi

Anadolu Selçuklu devletinin 1265 yılların da içerisinde düşüğü olumsuz koşulların nedeniyle IV. Kılıç Arslan Moğollar tarafından öldürülmüştür.1265 yılın da IV. Kılıç Arslan'ın oğlu III.Gıyaseddin Keyhüsrev 6 yaşın da çocuk denecek bir yaşta olmasına rağmen tahta çıkarılmıştır (Köymen,1993:71). II.Gıyaseddin Keyhüsrev'in vezirlerin de Mühezzebüddin Ali'nin oğlu Münüddin Süleyman Pervane III.Gıyaseddin Keyhüsrev'in yaşının küçük olması sebebiyle devlet yönetimin de daha çok söz sahibi olmuştur. Bu dönem de Anadolu Selçuklu devletinin yönetilmesin de söz sahibi olan en etkin kişiler Süleyman Pervane'nin yanın da Sahip Ata Fahrettin de etkilidir. Münüddin Pervane, III.Gıyaseddin öğrenim çağına gelince iyi bir dini eğitim almasını sağlamış ve ergenlik çağıın da ise ata binmek ve silah kullanmak gibi konularda eğitilmiştir. 17.Anadolu Selçuklu Sultanlığını yapan III. Gıyaseddin Keyhüsrev 1265-1282 yılların da hüküm sürmüştür (Köymen, 1993:71).

III.Gıyaseddin Keyhüsrev, kendisinden önce sultanlık yapmış olan II. GıyaseddinKeyhüsrev, II. İzzeddin Keykavus ve babası IV. Rükneddin Kılıçarslan gibi "el Sultan el Azam",Seyyidü Selatin el Arap el Acem ve Şahin şah el Muazzam ünvanlarını kullanmıştır. Ayrıca III.Gıyaseddin Keyhüsrev için Zillu'lahi fi'l alem yani Allah'ın yeryüzündeki gölgesi ifadesi kullanılmıştır (Aktaş, 2015: 201 ; Sevim - Erçil, 1995:481-482).

İlhanlı hükümdarı Abakan Han'ın ölümünden sonra yerine geçen Ahmet Teküder Anadolu Selçuklu topraklarını 1282 yılında II.Gıyaseddin Mesud ile III.Gıyaseddin Keyhüsrev arasında paylaştırdı. III.Gıyaseddin Keyhüsrev müşterek saltanata razı olmadı. Bunun üzerine Keyhüsrev Moğolların Anadolu Valisi Kongurtay ile Vezir Sahip Ata Fahrettini yanına alarak Ahmet Teküder ile görüşmek üzere yola çıkmıştır. Bu sırada Ahmet Teküder, rakibi Argun'un Kongurtay ile birleşerek kendi hanlığı aleyhinde faaliyette bulunduğunu öğrenip onlara karşı mücadele başlattı. Bu durum Keyhüsrev'in yolculuğunun gecikmesine sebep olmasına rağmen Keyhüsrev Hanın merkezine ulaşmayı başarmıştır. Ancak bu defa da Ahmet Teküder'in mücadeleyi kaybedip Argun'un Han olması planları bozdu. Yeni İlhanlı hükümdarı Argun Han Tebriz'de bekleyen II.Gıyaseddin Mesud'u 1282 yılını da Anadolu Selçuklu Sultanlığına tayin etti. Tebriz'den Anadolu'ya sultan olarak dönen Gıyaseddin Mesud önce Kayseri'de ardından Konya'da tahta çıktı. III.Gıyaseddin Keyhüsrev ise 1284 yılını da Moğollar tarafından idam edilerek öldürülmüştür (biyografi.info>kişi>III.Gıyaseddin Keyhüsrev).

Selçuklu sultanları tahta çıktıkları ilk andan itibaren Abbasi Halifelerine bağlı olarak hareket etmişlerdir. Abbasi halifelerin de sikkeler üzerinde yazan 'Ebu'l Fetih ve Burhan Emir el müminin' lakapları, Selçuklu sultanlarına vermiştir. III.Gıyaseddin Keyhüsrev, çok küçük yaşta tahta oturmuş olsa da kendisinden önceki sultanlar gibi birçok unvan ve lakaplar kullanmıştır. Ayrıca Türk devletlerinin de Sultanların hükümdarlık alametleri içerisinde de yer alan 'Sikke bastırmakta' vardır (Köymen,1993:71).

3.Nüvizmatik Bilimi

Toplumlar göçebe yaşamdan yerleşik yaşama katılmaları ile birlikte üretim faaliyetlerine geçmişlerdir. Bunun üzerine tarım ürünleri ve aynı zamanda hayvansal üretime dayalı bir ekonomi modeli ile birlikte, bir yaşamsal geçim kaynağı bolluğu yaşanmıştır. Üretilen ürünlerden ihtiyaç fazlasının da insanlar arasında da takas usulünün yaşandığı bir alışveriş gerçekleşmiştir. Ancak bu takas usulü bir nokta da tıkanma durumunu içine girebiliyordu; bu nedenle yaşanan bu sorunun çözülmesi gerekiyordu. Bu durumun çözümü için Braidwood alışverişte aracı olarak kullanılan bu malları korumakta yaşanan güçlükler ve malları gerektiğinde kolayca ortaya koymak aynı zamanda farklı bölgelere nakletmek zor ve zaman alan bir durum olduğu için alışverişte altın veya gümüş gibi ağırlıkta hafif değerli madenlerin, yoğun olarak kullanılmaya başlanmıştır. Örneğin Hitit Dönemi Anadolu coğrafyasında gümüş gibi bazı değerli madenlerin kullanıldığı bilinmektedir (Braidwood,1995).

İlerleyen zamanla birlikte ticarete yaşanan yoğunluk, ticari yaşamda değerli madenlerden yapılan paraların ticari alışverişte yoğun olarak kullanılmaya başlanmıştır. Günlük yaşamımız içerisinde de alışverişte yoğun olarak kullandığımız paranın tarihsel, sosyokültürel ve ekonomik değeri yönünden araştırılmasını yapan bilim alanı Nüvizmatik bilimdir. Nüvizmatik sözcüğü, Latince'de para anlamına gelen *nüvizma* sözcüğünden gelmektedir. Tüm bu nesnelerin (paraların) çözülmesi ve sınıflandırılması, nüvizmatik biliminin temelini oluşturur (Artuk,1982:1). 18'inci yüzyıl sonundan itibaren Arkeoloji bilim dalının alt bilim dallarından biri haline gelen bu bilim dalı; madeni paraların (sikkelerin) tarihsel geçmişi, taşıdıkları özellikler, basım teknikleri, basıldıkları madenlerin özelliği, üzerlerinde bulunan yazı ve figürlerin analizi, paranın basıldığı dönemin ekonomik, toplumsal ve siyasal yapısının araştırılması gibi konuları kendisine ana konu olarak seçmiştir.

4.Sikkenin Tanımı ve Tarihçesi

Altın,gümüş.bakır ve bronz gibi değerli malzemelerden yapılan ,ait olduğu devletin bu malzemelerin hepsini tedavüle sokma veya toplatıp, kaldırma yetkisi olan, belli ölçü ve ağırlıklarda döküm veya darp tekniği yoluyla seri biçim de oluşturulan devletin arma ve işareti olan, alışverişte kullanılan malzemelere sikke denilmektedir. Sosyokültürel geçmiş yaşantımız eski tarihselliği içerisinde ele alındığın da anlamsal olarak sikkenin farklı anlamları vardır. Bunlar ise şu şekilde dir (Darphane .gov.tr.paranın tarihi);

1.Madeni para (değeri devlet tarafın dan belirlenen altın, gümüş, bakır, bronz vb. madenlerden yapılan paralara verilen isimdir).

2.Madeni paranın görsel formunun ve biçiminin oluşturulmasın da metal yüzeyi şekillendirici olarak kullanılan sivri uçlu sert metal malzeme.

3.Hayvanların buldukları açık alan otlamalarını sağlamak için, bir ip yardımıyla bağlanarak yere çakılan demir veya ağaç kazık.

4.Mevlevi dervişlerini kıyafetlerinin tamamlayıcı bir ürünü olarak başlarına taktıkları yüksek ve tepesi düz bir forma sahip keçe külah (www.tdk.com.tr).

Sikkeler, yazılı belgeler ve arkeolojik bulgularla incelendiğinde insanlara pek çok konuda bilgi verir. Örneğin kentlerin ya da devletlerin zenginlik, güç, idare düzeylerine ışık tutarak onların ekonomik tarihilerini aydınlatır. Devletlerin hangi coğrafyada egemenlik kurdukları ya da ticari ilişkilerinin nereye kadar uzandığı yine bulunan sikkelerle anlaşılabilir. İlk Lidya sikkeleri doğal elektrondan üretilip sabit bir ağırlığa sahip genelde bakla şeklinde, üzerinde hiçbir işaret olmayan düz, resimsiz ve çizgisel desenler ile basılmışlardır. Zamanla gelişen sikkelerin ön yüzünde devletin, yöneticinin veya gücün göstergesi olarak genelde aslan veya boğa figürlerine yer verilirken arka yüzünde ise baskı sırasında oluşan çukurlar yer almıştır (Morkholm,2000:182).Pers İmparatorluğu'nun (M.Ö.546) Batı Anadolu'ya egemen olmasıyla beraber sikke kullanımı üzerindeki Lidya hâkimiyeti de kaybolmuş, Persler ve yarı özerk İyon şehir devletleri'nin etkisiyle sikke herkes tarafından kullanılan bir para birimine dönüşmüştür (Howgego,1998:19-36).

Büyük İskender'in Asya Seferi sonucu, Perslerin Anadolu egemenliklerine son verilmiş sentez bir medeniyet olan Helen Kültürü'nün temelleri atılmıştır. Helen Dönemi'nde sikke kullanımı artarak devam etmiş, sikkelerin ön yüzlerinde genelde kral figürlerine yer verilirken arka yüzlerinde Yunan tanrıları resmedilmiştir. Yine bu dönem sikkelerinde yazı, bordür olarak figürleri çevreleyecek şekilde veya sikke yüzeyindeki boşluğu dolduracak tarzda kullanılmıştır (Biber,1996:171).

5.Niğde Müzesi

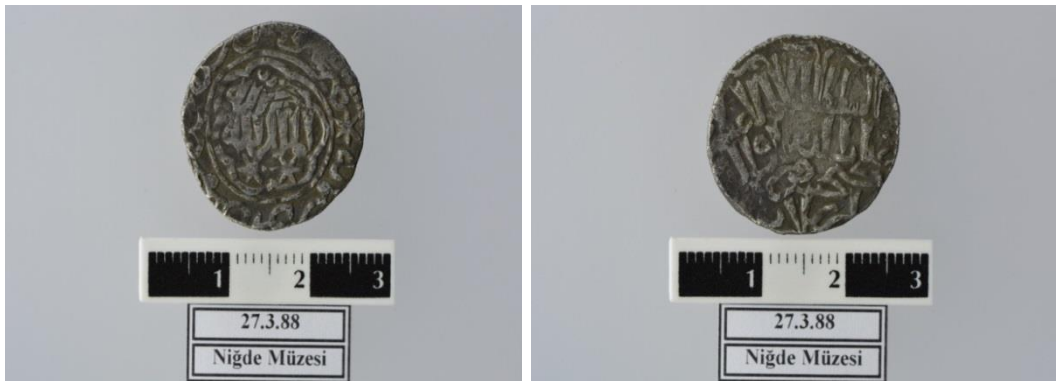
Müzeler buldukları şehirlerin coğrafi sınırları itibariyle yapılan arkeoloji kazılar neticesinde bulunan malzemelerin, şehir halkı tarafın dan müzelere getirilen ve buna benzer durumlar itibariyle müzelerin envanterine kayıt edilen tarihi ve kültürel bir değere sahip olan eserlerin, halkın kültürel ve sanatsal açıdan bilgilendirildiği mekânlar olmasıyla son derece önemli bir yere sahiptirler. Bir İç Anadolu bölgesi kenti olan Niğde, Paleolitik Çağdan günümüze

değın farklı uygarlıkların aralıksız yerleşimine tanık olmuştur. Bu duruma binlerce yıllık kültür birikiminin oluşumunda onlarca toplulukların ve uygarlıkların katkısı vardır. Bu medeniyetlerin oluşturduğu çok zengin ve ünük eserlerin; onarılması, tanıtılması ve muhafaza edilmesi müzeler sayesinde de olmuştur. Bu bağlam da, Niğde Müzesi Anadolu Arkeolojisini çok zengin ve ünük eserlerle temsil etmektedir.

Niğde’de ilk Müzecilik faaliyetleri 1939 yılında Akmedrese’de başlamıştır. II. Dünya Savaşı sırasında, İstanbul Arkeoloji Müzeleri’nin deposu olarak kullanılan medrese, 1957 yılında Niğde Müzesi’nin kurulmasıyla Medresenin onarımı yapılarak, teşhir-tanzimi ziyarete açılmıştır. 1977 yılında günümüzdeki yeni binasına taşınan müzenin 20 Kasım 1982 yılında da ilk teşhir tanzimi yapılmıştır. Bu durum 16 Şubat 1999 tarihine kadar sürmüştür. Arkeolojik kazılar sonucunda elde edilen malzemelerin sergilenme ihtiyacı sonucunda, günümüz koşullarındaki müzenin teşhir ve tanzim alanının oluşumunda etkili olmuştur. (Tüta.com.detay-tanıtım). Yapılan bu düzenlemeler neticesinde Müze 20 Kasım 2001 tarihinde, yeniden hizmete sunulmuştur. Niğde Müzesi’nde, Orta Anadolu arkeolojisinin kronolojik düzenle sunulduğu 6 teşhir salonu bulunmaktadır. Eserlerin büyük bir çoğunluğunu bölgede yapılan kazılardan elde edilen buluntular oluşturmaktadır. Sikkeler Müze içerisinde 5.salonda sergilenmektedir. Bu salon iki bölüme ayrılmıştır. Bölümlerden birinde Sikkelerin teşhirinin yapıldığı bölüm, diğer bölümde ise Aksaray İhlara vadisinde bulunan mumyaların sergilendiği mumya bölümü olarak ayrılan kısımdan oluşmaktadır. Birinci bölümde Kronolojik bir sıralamayla yer alan Grek, Helenistik, Roma, Bizans ve İslami-Osmanlı dönemi sikkelerinin bulunduğu teşhir bölümü yer alır (niğde.ktb.gov.tr).

6. III. Gıyasettin Keyhüsrev Dönemi Sikkelerinin Yapısal Özellikleri

III. Gıyas El-Din Keyhusrev (1264-1282) zamanında basılan sikkelerin yazısına bakıldığında, hat anlamında estetiğini yitirmeye başladığı görülür. Sikkeler genel itibariyle ön yüzde daire içerisinde noktalı-inci dizimli dış bükey altı yarım daireselidir. Noktalı daire içerisinde iki adet altı kollu yıldız (çiçek) arka yüzde en üstte ya rumi ya da iki adet altı kollu yıldız motifi, orta alanda ise ayrıca iki adet altı kollu yıldız (çiçek) motifleri genel uygulamalar olarak karşımıza çıkmaktadır (Kıscık-Eryaman,2019:3).



Ön Yüz

Arka Yüz

Envanter No:27.3.88

Çapı:23,9

Kalınlık:1 mm

Cinsi: Gümüş

Tekniği: Darp

Yazı çeşidi: Sülüs

Çağı: Anadolu Selçuklu

Ön yüzde: Ortada bir daire içerisinde de Arapça olarak 'El-Mülkühü Lillah' etrafında da 'Muharrem Sema' yazılıdır.

Arka yüzde: Yine Arapça olarak 'Es sultan -ül Azam Gıyaseddünya Ved-din Keyhüsrev Bin Kılıç Arslan ' yazılıdır.



Ön Yüz

Arka Yüz

Envanter No:64.5.93

Çapı:23 mm

Kalınlık:1 mm

Cinsi: Gümüş

Tekniği: Darp

Yazı Çeşidi: Sülüs

Çağı: Anadolu Selçuklu

Önyüzde: Arapça olarak ortada daire içerisinde de 'El Melik-i Lillah' etrafında da 'Durube Sivas sene Sitemane' olarak okunuyor.

Arka yüzde: Noktalı daire içerisinde de 'Es sultan El Azam Gıyaseddünya Ved-din Keyhüsrev Bin Kılıç Arslan' olarak okunuyor.



Ön Yüz

Arka yüz

Envanter No:14.6.97

Çapı:24 mm

Kalınlık:1 mm

Cinsi: Gümüş

Tekniği: Darp

Yazı Çeşidi: Sülüs

Çağı: Anadolu Selçuklu

Ön yüzde: Orta daire için de altı yapraklı rozet onun içerisinde de de 'El mülk-i Lillah' yazısı ve 2 yıldız motifi var, en dış kısım da da 'Durube Ma'den Lu'lua' yazısı okunuyor.

Arka yüzde: Üç satır yazı vardır. 'Es sultan el-Azam Gıyaseddünya Ved-din Keyhüsrev Bin Kılıç Arslan' yazılıdır.



Ön Yüz

Arka Yüz

Envanter No:67.5.93

Çapı::24mm

Kalınlık:1.1 mm

Cinsi: Gümüş

Tekniği: Darp

Yazı Türü: Sülüs

Çağı: Anadolu Selçuklu

Ön yüzde: Orta da daire için de altı yapraklı rozet onun içerisinde de 'El mülk-i Lillah' yazısı ve 2 yıldız motifi var en dış kısım da da 'Durube Ma'den Lu'lua' yazısı okunuyor.

Arka yüzde: Üç satır yazı vardır. 'Es sultan el-Azam Gıyaseddünya Ved-din Keyhüsrev Bin Kılıç Arslan ' yazılıdır. Orta Satır yazıları arasında da iki adet yıldız motifi yer almaktadır. Düzgün bir darp uygulaması olmaması nedeniyle arka yüzeyde yarım kalmış noktalı bir daire formu ve sikke alt kısmında yazılar çıkmamıştır. Bu sikke de görülen bu durumu, diğer sikkelerde de gözlemlemek mümkündür.



Ön Yüz

Arka Yüz

Envanter No:69.5.93

Çapı:22mm

Kalınlık:1 mm

Cinsi:Gümüş

Tekniği:Darp

Yazı Türü:Sülüs

Çağı:Anadolu Selçuklu

Ön Yüzde: Orta da Daire içerisinde de ‘El melik-i Lillah’ yazısı ve altın da çift yönlü palmet motifi, etrafında da ‘ Durube sivas ... ve sitemae ..’olarak okunur.Yazılar arasında da yıldız motifi vardır.

Arka Yüzde: ‘Es – Sultan el azam Gıyas .ed Dünya ved...Keyhüsrev bin Kılıç

...okunabiliyor. Arka yüzde de yazılar arasında da bir yıldız motifi vardır.

7.Değerlendirme

III.Gıyaseddin Keyhüsrev döneminden Konya ve Sivas’ta darp edilmiş olan dinar örnekleri bilinmektedir. Konya darplı dinarlar, H. 664, 666 ve 676 tarihli dirler. Dirhemler Konya dışında Alaiye, Antalya, Bayburt, Erzincan, Erzurum, Gümüş pazar, Kastamonu, Kayseri, Lulue, Maden şehir, Malatya, Sinop ve Sivas’ta darp edilmiştir (Teoman, 2018:160).

Bu durumda Keyhüsrev’in tahta geçtiği ilk yıllarda, dinar sikke basımı sadece Konya da darp edilmiştir. Altın malzeme olarak gümüşe göre daha değerli olması ve güvenlikte etken bir faktör olması sebebiyle sadece Konya da basımı yapılmış olabilir. Daha sonraki zamanlar da dinar yerine ağırlıklı olarak dirhem (gümüş sikke) basımı yaygın olarak ve çok farklı şehirlerde basımı gerçekleşmiştir.

III. Gıyas El-Din Keyhusrev (1264-1282) zamanında basılan sikkelerin yazısına bakıldığında, hat anlamında estetiğini yitirmeye başladığı görülür (Kısacık-Eryaman, 2019).

Keyhüsrev’in sikkelerinin dönemi içerisinde de değerlendirmesi yapıldığında kendinden önce ve sonraki sultanlara ait sikkelerle büyük oranda benzerlikler görmek mümkündür. Bu benzerlikleri sikke malzemelerin de, sikke yüzeyindeki yazı ve süsleme tarzının da aynı zaman da sikke darbinin de benzerlikleri görebiliriz. Niğde müzesinde III.Gıyaseddin Keyhüsrev’e ait sikkelerde malzeme olarak ağırlıklı olarak gümüş malzemedeki darp tekniği uygulanarak yapılmıştır. Sikkeler üzerinde de Arapça alfabede sülüs yazı tekniğinin de bir uygulama yer

almaktadır. Sikke yüzeylerin de süsleme ve motifler olarak yıldız ve palmet süslemeleri yer almaktadır. Sikkeler ölçüsel olarak 23x1mm,24x1.1mm,22x1mm ebatları birbirlerine yakın büyüklükte dirler. İslam dünyasında devleti yöneten sultan veya hükümdarlar kendilerini ifade etmek için sikke yüzeylerin de çeşitli unvan, isim, motif ve sembolik ibareler kullanmışlardır. Anadolu Selçuklu sikkelerinde en çok yer alan anlatım tarzının yazılı anlatım olduğu görülür. Ağırıklı olarak sülüs yazı tercih edilmiş, bunun yanında kûfi, nesih ve ta'lik gibi yazı gruplarının da yer aldığı örnekler görülmektedir.

8.Sonuç

Uygarıkları ekonomik tarihi içerisinde de sikkeler ticari alışverişte önemli, aktif rol oynayan metaller olmuşlardır. Sikkeler, üzerinde yapılan incelemeler ve araştırmalar sonucunda da sikkenin ait olduğu uygarlık hakkında da kültürel, sanatsal ,siyasi ve ekonomik alanda önemli veriler elde etmemizi sağlayan kaynaklardır. Niğde müzesinin de III.Gıyaseddin Keyhüsrev dönemine ait sikkeler yazı formu olarak Arapça alfabe de sülüs yazı tekniği kullanılarak, yazılar arasında da altı kollu yıldız motifi ve aralarda palmetler görülmektedir. Keyhüsrev dönemi sikkelerin ön yüzleri genel olarak en dışta nokta dizilerinin olduğu onun iç kısmında Arapça alfabe de dairesel bir yazı kuşağı, yazı kuşağının iç kısmında da tam bir daire şeması, onun içerisinde de altı kollu bir rozet yer alır.

Sikkelerin ön yüzlerinde yer alan altı kollu Mührü Süleyman yıldızları bazı sikkelerde keskin hatlı çizgilerle, bazılarında ise eğri çizgilerle betimlenmiştir (Kısacık-Eryaman,2019).Altı Kollu Yıldızlar; sonsuz aşkın sembolü olarak bilinen Nergis Çiçeği, Hayat çiçeği olarak da adlandırılmaktadır (Artuk-Artuk, 1971, 379). Bu rozet içerisinde de sikkenin nerede darp edildiğine dair bilgiler bulunmaktadır. Sikkeler üzerinde deki bilgilerden yola çıkılarak, sikkelerin Sivas ve Niğde 'Maden-iLulua' darphanesinin de darp edildiğini öğreniyoruz. Sikke yüzeyinde de gerek yazı formundan gerekse yazıyı çevreleyen noktalı veya birleşik daire şemasının görseelliğinden de anlaşılacağı gibi sikkeler estetik kaygıdan uzak bir şekilde darp edilmiştir. Bu durum sikkelerin tarihlendirilmesini, darp yerlerini ve sikke yüzeyinde deki yazıların tam olarak okunmasını engellemiştir.

KAYNAKÇA

- AKŞİT Ahmet. (2007). “*Türkiye Selçukluları Devrinde Niğde Vilâyetinin Alt Birimleri ve Sınırları*”, Türkiye Araştırmaları Dergisi, s. 125-133.
- AKTAŞ Yasemin. (2015). “*Anadolu Selçuklu Sultanı III. Gıyaseddin Keyhüsrev ve Saltanatının İlk Yılları*”, Atatürk Üniversitesi Edebiyat Fakültesi Sosyal Bilimler Dergisi Journal of Social Sciences 55: s.197- 211.
- ARTUK İbrahim ve ARTUK Cevriye. (1971). *İstanbul Arkeoloji Müzeleri Teşhirdeki İslami Sikkeler Kataloğu*, , Cilt 1, Milli Eğitim Basımevi, İstanbul.
- ARTUK İbrahim.(1982) “*Nümismatik İlimi ve Faydalarına Kısa Bir Bakış*”, Türk Nümismatik Derneği Bülteni, Bülten No.9, İstanbul.s.1
- BATUTA İbn-i,(2004) *Seyahatnâme* (trc. A. Sait Aykut), İstanbul, I, 415;

- BIBER DE (1996). *İlişkilendirme örüntülerinin derlem temelli analizleri yoluyla dil kullanımının incelenmesi* . International Journal of Corpus Linguistics , 1 (2),s. 171-197
- BRAİDWOOD, R. (1995). *Tarihöncesi İnsan* (çev. B. Altınok). İstanbul: Arkeoloji ve Sanat Yayınları, Deneme Eleştiri ve Tarih Dizisi: 14
- Yâkût el-Hamevî, (1256). Mu'cemü'l-Büldân, tahk.: Ferid Abdülaziz el-Cündî, Dâru'IKütübü'l-İlmiyye, Beyrut 1410/1990, c. II, s. 237-38.
- HOWGEGO Christoper,(1998), *Sikkelerin Işığında Eskiçağ Tarihi*. (Çev. O. Tekin), İstanbul s.12-24
- KISACIK Yıldız Sibel-ERYAMAN Mustafa,(2019) *Niğde Müzesin de Bulunan Lulua/LülüveDarplı Sikkeler* ,Arkeoloji ve Sanat Dergisi/162
- MERÇİL Erdoğan, (2011) *Müslüman Türk Devletleri Tarihi*, TTK. Yayınları, Ankara , s. 134-148.
- MORKHOLM Otto,(2000), *Erken Hellenistik Çağ Sikkeleri* (Çev. O. Tekin), İstanbul .s.182
- ÖZTÜRK Gülin, (2012), *Niğde Sancağı Merkez kasabası Asar-ı Atika Defteri*, Kömen Yayınları, Konya.s.18-19
- SEVİM Ali ,(2000), *Anadolu'nun Fethi Selçuklular Dönemi*, TTK. Yayınları, Ankara , s. 159-180;
- TEOMAN Betül. (2018). *Konya Darplı Anadolu Selçuklu Sikkeleri*, Konya Ticaret Tarihi, İpek Yolu Dergisi Özel Sayısı, Konya, s.147-166.
- TOPAL Nevzat,(2017), *15.Yüzyılda Niğde Şehrin de İskan ve Mahalleler*, MCBÜ Sosyal Bilimler Dergisi, Cilt 15-Sayı:1, Manisa
- TURAN Osman,(2010), *Selçuklular Zamanında Türkiye*, Ötüken Neşriyat, İstanbul , s. 75-291
- TURAN Osman, (2010),*Selçuklular Zamanında Türkiye*, Ötüken Neşriyat, İstanbul , s. 297-423;
- YILDIRIM Mustafa -TEKİN Ali ,(2018), *Side Müzesindeki Anadolu Selçuklu Dönemi Sikkeleri:II.İzzettin Keykavus ,IV.Rükneddin Kılıçarslan,II.Alaeddin Keykubat Dönemi*, İstem, Yıl:16 Sayı:31. s.47-67

İnternet Kaynakları:

- www.İslamansiklopedisi.org.tr
- www.nigde.gov.tr//il-adının-hikayesi
- www.nigde.ktb.gov.tr

- www.biyografi.info>kiři>III.Gıyaseddin Keyhüsrev
- darphane.gov.tr.paranın tarihi
- www.sesli sözlük net.sikkeler
- www.defineanlamı.com>sikke-basım-teknigi-sikke-darpı
- TDV İslam Ansiklopedisi 2007 ,İstanbul.33.cilt.S.95-98
- (Tütap.com.detay-tanıtım)