

# Boncuklu Tarla'da ele geçen Neolitik Çağ Kulak Tıkaçları, Küpeler ve Düğmeler Üzerine Bazı Gözlemler: Tipoloji ve İşlev

[SOME OBSERVATIONS ON NEOLITHIC STONE PLUGS, TOKENS EARRINGS AND  
BUTTONS FROM BONCUKLU TARLA: ITS TYPOLOGY AND FUNCTION]

Ergül KODAŞ, Yunus ÇİFTÇİ, Charlotte LABEDAN-KODAŞ, Kazım ÖZKAN

## **Anahtar Kelimeler**

*Yakın Doğu, Neolitik, Takı, Küpe, Kulak tıkaçı, Boncuklu Tarla.*

## **Keywords**

*Near East, Neolithic, Jewellery, Stone plugs, Boncuklu Tarla*

## **ÖZET**

*Boncuklu Tarla kazılarında elde edilen yeni veriler arkeoloji literatüründe belirsiz taş obje, token/jeton ya da klasik adıyla kulak tıkaçı (stone plugs) veya tıkaç (plugs) olarak isimlendirilen objelerin kullanımı ve terminolojisi üzerine yeni bir boyut kazandırmakta. Bu makalenin amacı da yerleşim yerinde ele geçen söz konusu objelerin terminolojik tanımlamaları ve fonksiyonel özellikleri üzerine yeni öneriler sunmaktır. Bu makalede 2012 ve 2017 yıllarında Boncuklu Tarla kazılarında bulunan ve tipolojik olarak belli form veren örnekler incelenmiş ve bu bağlamda söz konusu objelerin tipolojileri ve işlevleri üzerine yeni öneriler sunulmuştur.*

## **ABSTRACT**

*The data of Boncuklu Tarla, based on 2012 and 2017 excavations, called stone plugs or tokens have given new dimension in archeology literature. The aim of this article is to provide new suggestions on terminological definitions and functional properties of the objects which found in the settlement. The examples that were found in the Boncuklu Tarla excavations in 2012 and 2017 and which gave a certain form in typology were examined and, in this context, new suggestions were offered on the typologies and functions of these objects in this article.*

## **Giriş : Tanım ve Terminoloji**

Yakın Doğu'da en eski süs eşyaları, Üst Paleolitik Dönem'e tarihlenen Skhul Mağarası ve Qafzeh Mağarası'nda bulunmuş deniz kabuğu boncuklarla temsil edilmektedir.<sup>1</sup> Söz konusu buluntular, bu dönem topluluklarının günlük olarak kullandıkları alet ve diğer nesnelere dışında kalan objelere süs eşyası işlevi kazandırdıklarını göstermektedir.<sup>2</sup> Süs eşyası kullanma davranışının Geç Epipaleolitik ve Neolitik Çağ ile birlikte yeni bir ivme kazandığı ve kemik ve değişik

kayaçlardan birçok süs eşyasının yapılmaya başlandığı görülmektedir. Bu bağlamda yapılan araştırmalarda kişisel süs eşyaları söz konusu dönem topluluklarının sosyo-kültürel, sembolik yapılanmaları, bireysel ve toplumsal kimlikleri gibi kavramlarla özdeşleştirilmektedir.<sup>3</sup> Bunun yanı sıra söz konusu objelerin yapıldıkları hammaddelerin kaynaklarına erişim yolları, hammaddenin ve objelerin dolaşım ağları, topluluklar arası etkileşim ve objelerin üretim teknikleri gibi ekonomik ve teknik bağlamda farklı sorunsallar

1 Bar-Yosef Mayer vd. 2013; Kuhn vd. 2001; Alarashi 2014.

2 Kuhn ve Stiner 2007.

3 Baysal 2015; Alarashi 2014.

üzerine birçok araştırma bulunmaktadır<sup>4</sup>. Bilhassa son yıllarda yapılan araştırmalar Yakın Doğu'da Neolitik Çağ süs eşyalarının tekno-tipolojisi ve dönemin sosyoekonomik ve kültürel yapılanmalardaki rolleri gibi farklı kavram ve sorunsallar üzerinde yürütülmektedir.<sup>5</sup>

Arkeolojik yayınlarda token/jeton ya da klasik adıyla kulak tıkaçı (stone plugs) olarak isimlendirilen ve hatta bazı yayınlarda belirsiz taş obje olarak adı geçen nesnelere de birçok Neolitik Çağ yerleşim yerinden bilinmektedir.<sup>6</sup> Uzunlukları 1-7 cm ve yarıçapları 0,5-3 cm arasında değişen söz konusu objelerin kullanımı üzerine farklı tanımlamalar ve yorumlar söz konusudur. Özellikle Yakın Doğu'da bulunan Çanak-Çömleksiz ve Çanak-Çömleklili Neolitik Dönem yerleşim yerlerinde ele geçen boncuklar, pandantifler ve benzeri süs eşyaları üzerine yapılmış bir çok yayın bulunmakla birlikte<sup>7</sup> belirsiz taş obje, sayı taşı (token/jeton), tıkaç (plugs) veya kulak tıkaçı (stone plugs) gibi farklı tanımlamalar altında toplanan söz konusu buluntular üzerine çok az sayıda araştırma ve yayın bulunmaktadır.<sup>8</sup> Bu bağlamda yapılan çalışmalar ise hem terminolojik hem de işlevsel anlamda kendi içerisinde çelişkili olan bazı tanımlamalar ve yorumlar üzerinden yürütülmektedir. Büyük çoğunluğu kısa boyutlu ve ortası boğumlu şekilde olan söz konusu objelerin bazıları da çivi formu verecek şekilde uzun gövdeye ve yassı baş kısımlarına sahiptir. Söz konusu boyutsal farklılıklar ve form çeşitliliğinden dolayı farklı terminolojik terimler altında toplanan nesnelere, daha çok token/jeton ve kulak tıkaçı olarak isimlendirilmektedir. İngilizceden dilimize geçen token kelimesi Türkçe'de isim olarak kullanıldığında; jeton, oyun fişi, sayı taşı, marka gibi bir çok anlama gelmektedir. Yakın Doğu'da Neolitik Çağ'a tarihlenen bir çok yerleşim yerinde ele geçen ve form olarak konik, yuvarlağımsı, silindirik, disk veya çivi şeklinde olan bir çok obje de bu tanımlama altında incelenmektedir.<sup>9</sup> Fakat,

Token/Jeton olarak isimlendirilmelerine rağmen söz konusu objelerin oyun taşları mı yoksa gerçekten sayma işlemiyle ilgili objeler mi oldukları henüz net olarak ispat edilememişlerdir.<sup>10</sup> Diğer yandan Stone Plugs olarak da isimlendirilen söz konusu taş objelerin kulak deliklerini tıkamak için tıkaç olarak kullanıldığı da düşünülmektedir.<sup>11</sup> Kulağın dış ses kanalını kapatmak için kullanıldığı düşünülen bu objeler birçok yerleşim yerinde bilinmekle birlikte herhangi bir iskelet üzerinde ve dış ses kanalının içerisinde in situ olarak bulunamamıştır.<sup>12</sup> Söz konusu nesnelere üzerine yapılan yorumlar hiç kuşkusuz mimari kontekstlerde görülen farklılaşmalardan ve buluntuların morfolojik çeşitliliğinden dolayı hem terminolojik hem de söz konusu objelerin işlevleri hakkında karışıklıklara neden olmaktadır. Diğer taraftan, Yakın Doğu'da Neolitik ve Kalkolitik Çağ yerleşim yerlerinde farklı arkeolojik kontekstlerde ele geçen söz konusu objelerin çok az bir bölümü mezarların içerisinde bulunmaktadır (Figür 2).<sup>13</sup> Boncuklu Tarla'da ele geçen süs eşyaları arasında boncuklar öne çıkmakla birlikte bilezikler, kulak tıkaçları/küpelere, figürlü taş objeler, kemik plakalar ve Token/Jeton olarak isimlendirilen objeler de önemli bir yer tutmaktadır. Yerleşim yerinde serpantin, kireçtaşı, klorit, kumtaşı, kemik, çakmaktaşı, obsidiyen, ham bakır, fosfat, malakit ve değişik çay taşlarından yapılmış çok sayıda 'Token/Jeton' tespit edilmiştir. Bu çalışmanın amacı da bu noktadan hareketle Boncuklu Tarla kazılarında ele geçen bu buluntular ışığında Yakın Doğu'da Çanak-Çömleklili ve Çanak-Çömleksiz Neolitik Dönem'e tarihlenen yerleşim yerlerinde çok sayıda ele geçen ve belirsiz taş obje, token/jeton ya da klasik adıyla kulak tıkaçı (stone plugs) olarak isimlendirilen objelerin hem tanımlamaları hem de işlevleri üzerine yeni önerilerde bulunmaktadır.

### Boncuklu Tarla Buluntuları

Boncuklu Tarla, Mardin iline bağlı Dargeçit ilçesini sınırları içerisinde bulunmaktadır. İlısu Barajı'na da ismini veren İlısu Köyü sınırları içerisinde kalan yerleşim yeri Dicle Nehri'nin 2 km batısındaki Nevale Mahrek çayının güneyinde bulunan doğal bir tepe üzerindedir (Figür

4 Bar-Yosef Mayer 2013; Garrod 1932; Hemilton 2013; Alarashi 2014.

5 Baysal 2015; Yelözer 2017; Bains vd. 2013.

6 Aurenche ve Kozłowski 2010: 30-31, 237, 239-241; Gebel vd. 2017.

7 Baysal 2015; Bar-Yosef Mayer 2013; Alarashi 2014.

8 Aurenche ve Kozłowski 2010: 30, 241; Gebel vd., 2017 : 32.

9 Aurenche ve Kozłowski 2010: 30-31.

10 Aurenche ve Kozłowski 2010: 30-31.

11 Aurenche ve Kozłowski 2010: 31; Tekin 2011 :158.

12 Aurenche ve Kozłowski 2000 : 66-67.

13 Aurenche ve Kozłowski 2000 : 67.

1).<sup>14</sup> 2012 ve 2017 yıllarında Ilısu Barajı ve Hes Projesi kapsamında yapılan kazılarda ele geçen buluntular Boncuklu Tarla'nın Güneydoğu Anadolu Bölgesi Çanak-Çömleksiz Neolitik Dönem kültürlerine dair önemli bilgiler vermektedir. Yerleşim yerinde Epipaleolitik Dönem'den Çanak-Çömleksiz Neolitik Dönem B evresi sonuna kadar tarihlenen altı ayrı tabaka tespit edilmiştir: Tabaka 1; Geç PPNB, Tabaka 2; Orta PPNB; Tabaka 3; Erken PPNB; Tabaka 4; PPNA-PPNB geçiş, Tabaka 5; PPNA, Tabaka 6 ; Geç Epi-paleolitik. Diğer yandan 2017 yılında yapılan C14 analizleri yerleşmede tespit edilen 2., 4. ve 5. Tabakalar hakkında daha detaylı tarihler vermektedir : 2. Tabaka (M.Ö. 7592 +/-70), 4. Tabaka (M.Ö. 9207 +/-39.) et 5. Tabaka (M.Ö. 10 389+/-41).<sup>15</sup>

Boncuklu Tarla yerleşim yerinde çok sayıda ele geçen süs eşyaları hem tipolojik hem de kullanılan hammadde bakımından önemli bir çeşitlilik sergilemektedir. Serpantin, kireçtaşı, klorit, kumtaşı, kemik, obsidiyen, ham bakır, malakit ve değişik çay taşlarının yoğun olarak kullanıldığı süs eşyaları arasında hayvan biçimli olan boncuklara yoğun olarak rastlanmaktadır. Özellikle figüratif yönleri ile öne çıkan Boncuklu Tarla'da buluntular içerisinde öne çıkan ve birçok yayında belirsiz taş obje, token/jeton ya da klasik adıyla kulak tıkaçı (stone plugs) olarak isimlendirilen nesnelere ait çok sayıdaki örnek hem terminolojik hem de tipolojik yönden sorunlu olan söz konusu buluntular üzerine yeni bir tartışma açmakla kalmamakta, in situ durumda da tespit edildiklerinden işlevleri hakkında da net bilgiler vermektedir. Boncuklu Tarla'da yapılan kazılarda, arkeoloji terminolojisinde kulak tıkaçı, sayı taşı (token/jeton) olarak isimlendirilen söz konusu objelere ait 79 örnek bulunmaktadır (Tablo 1). Farklı form ve ve boyutlarda olan bu örnekler değişik mimari kontekstlerde bulunmakla birlikte, söz konusu objelerin önemli bir bölümü mezarların içerisinde, hatta bazıları in situ durumda açığa çıkarılmıştır (Figür 2). Çoğunluğu Orta PPNB ve PPNA Dönem'e tarihlenen mezarlar içerisinde bulunan objeler Erken PPNB, Geç

PPNB tabakları içerisinde de, dağınık olarak, tespit edilmiştir.

### Hammadde ve Tipoloji

Söz konusu objelerin yapımında hammadde olarak kireçtaşı, kumtaşı, mermer, gibi değişik taşlar kullanılmakla birlikte ham bakır ve obsidiyen örnekler de mevcuttur (Figür 3/b-c). Özellikle ham bakırdan yapılan örnekler Neolitik Çağ'da bakırtaşının kullanımıyla ilgili olarak da önemli bilgiler vermektedir (Figür 3/c, Figür 6/e). Form ve boyut olarak farklılıklar gösteren Boncuklu Tarla örnekleri 7 ayrı tip ile temsil edilmektedir: Tip 1; Çivi formunda olanlar, Tip 2; Yuvarlak gövdeli ve ortası boğumlu olanlar, Tip 3 ; Mantar biçimliler, Tip 4 ; Yuvarlak formlu konik baş kısmı olanlar, Tip 5; Yuvarlak gövdeli ve baş kısmı iki kenara doğru T formunda olanlar, 6 ; Silindir biçimli örnekler, ve 7 ; Disk biçimli örnekler. Söz konusu tipoloji O. Aurenche ve S.K. Kozłowski'in<sup>16</sup> yapmış oldukları tipoloji üzerinden geliştirilmiş olmakla birlikte Boncuklu Tarla'da tespit edilmiş olan yeni tipler de mevcuttur.

**Tip 1; Çivi formunda olanlar:** Çivi formunda olan 16 örneğin önemli bölümü ,ev tabanları üzerinde veya yüzey toprağı içerisinde bulunmakla birlikte mezarların içerisinde in situ konumda ele geçen bir çok örnek de bulunmaktadır. Bu gruptaki örneklerin uzunlukları 2-5,4 cm ve orta bölümlerinin yarıçapları 1,2-1,6 cm arasında değişmektedir. Baş kısımlarının genişlikleri 1,6-2,2 cm arasındadır. Hammadde olarak kireç taşı yoğun olarak kullanılmakla birlikte obsidiyen (2 adet) ve mermerden (2 adet) yapılmış örneklerde mevcuttur (Figür 4/a-c). Çivi formunda olanların baş kısımları da kendi içerisinde bazı küçük değişiklikler göstermektedir. Örneğin baş kısımları ince cidarlı düz bir forma sahip olanlar yoğunlukta olmakla birlikte, baş kısmı hafif kalın cidarlı oval bir forma sahip olan ve baş kısımlarının içi çukurumsu bir forma sahip olan örnekler bulunmaktadır. Söz konusu son gruba ait örnekler de sadece kireçtaşından yapılmıştır ve bazılarının baş kısımlarında bulunan çukurların serpantin taşı ile kakma yapılarak işlenmiş olması ilginçtir (Figür 4/a). Yakın Doğu'nun geneline baktığımızda ise Tip 1'e ait örnekler Güneydoğu Anadolu Bölgesi'nde Gusir Höyük,<sup>17</sup>

<sup>14</sup> Kartal vd., 2014; Ökse vd., 2010.

<sup>15</sup> Tübitak Marmara Araştırma Merkezi, analizler yapılmış organik kalıntılar üzerinden yapıldı. Tüm denemelere rağmen kemik üzerinden karbon sonucu alınamadı.

<sup>16</sup> Aurenche ve Kozłowski 2010: 30, 231-244.

<sup>17</sup> Karul 2011: 4.

Çayönü,<sup>18</sup> Mezra Teleilat,<sup>19</sup> Akarçay Tepe,<sup>20</sup> Cezire Bölgesi'nde Nemrik 9, Magzaliyah, Tell Thalathat, Yarım Tepe II, Zagros'larda Mata-rah, Jarmo, Songor, Seyh Gabi, Tepe Sarap, Ganj Dareh, Tepe Asiap, Abdul Hossein, Tepe Sabz, Tula'l, Ali Kosh, Kuzey Suriye'de Tell Halula Tepe Assouad, Dja'de, Omina, Ras Shamra, Judaldah, Tell Kerkh; Tell Sabi Abyad, Assouad; Güney Levant'ta Tell Ramad, Tell Aswad, Beisamoun, Munhata, Ain Ghazal, Es-Siffiya, Ba'aja, Güney Mezopotamya'da Tell el-Ouelli gibi Neolitik ve Kalkolitik Dönem'e tarihlenen birçok yerleşim yerinden bilinmektedir.<sup>21</sup> Bu durum söz konusu tipin bir bölgeye özgü olmadığını ve Yakın Doğu'nun tamamında üretilmiş olduğunu göstermesi açısından önemlidir.

**Tip 2; Yuvarlak gövdeli ve ortası boğumlu olanlar:** Bu gruba giren 24 örneğin büyük çoğunluğu mezarlarda bulunmakla birlikte ev tabanları üzerinde ve yüzeye yakın olan ve tarımsal faaliyetlerce tahrip olmuş olan arkeolojik tabaka içerisinde de bulunanlar mevcuttur. Bu gruba girenlerin uzunlukları 1,5-2 cm arasında ve genişlikleri 1,9-2,2 cm değişmekte ve bazı örneklerin uzunlukları ve genişlikleri birbirine yakın oranlar vermektedir. Baş kısımları yuvarlak olan bu gruba ait örneklerin baş kısımlarının yarı çapı 1,5-2,2 cm, yuvarlak arka kısımlarının yarı çapları 1,3-1,85 cm arasındadır. Orta bölümde bulunan boğumlu bölümün yarı çapı ise 1,2-1,8 cm arasında değişmektedir. Hammadde olarak kireç taşı, kumtaşı ve değişik çaytaşları kullanılmakla birlikte obsidiyen (3 adet), serpantin (3 adet) ve ham bakırdan (2 adet) yapılmış örneklerde mevcuttur (Figür 3/b ve c). Bu gruba giren örnekler sadece Boncuklu Tarla ve Gusir Höyük'ten<sup>22</sup> bilinmektedir.

**Tip 3; Mantar biçimliler :** Toplam 14 örnekle temsil edilen mantar biçiminde olanların uzunlukları 1,8-2,3 cm arasındadır. Bu örneklerden iki tanesi obsidiyenden, bir tanesi klotritten diğerleri ise değişik çay taşlarından yapılmıştır. Baş kısımları çivi formlulara benzemekle birlikte daha dış bükeydir ve keskin dönüş yapmaz

(Figür 3/a ve d). Bu gruba ait örneklerin baş kısımlarının yarı çapı 1,2-1,4 cm, yuvarlak arka kısımlarının yarı çapları 0,7-1 cm arasındadır. Baş bölüme yakın olan boğumlu alanın yarı çapı ise 0,2-1,1 cm arasında değişiklik göstermektedir. Bu boğumlu alan Tip 2 ve Tip 5'e ait örneklerin aksine geniş değil fakat daha keskindir. Boncuklu Tarla buluntuları içerisinde Tip 3 olarak tanımlanan örneklerin benzerlerinin, Neolitik ve Kalkolitik Dönem'e tarihlenen, Güneydoğu Anadolu Bölgesi'nde Cafer Höyük,<sup>23</sup> Gritille,<sup>24</sup> Göbekli Tepe,<sup>25</sup> Nevali Çori;<sup>26</sup> Cezire Bölgesi'nde Nemrik 9, Magzaliyah, Tell Thalathat, Tell Sotto, Mlefa'at, Tell Hassuna, Umm Dabaghiyah, Zagros'larda Jarmo, Tepe Sarap, Seyh Gabi, Tepe Sarap, Tepe Guran, Choga Mami, Choga Sefid, Tepe Asiap, Abdul Hossein, Tula'l, Ali Kosh, Kuzey Suriye'de Abu Hureyra, Sabi Abyad, Bouqras, el Kown, Bahouz, Tell Halula, Ras Shamra, Judaldah, Tell Sabi Abyad; Güney Levant'ta Tell Ramad, Tell Aswad, Thawwab, Masdad 1, Ain Ghazal, Es-Siffiya, Baaja, Eriha, Güney Mezopotamya' da Tell es-Sawwan, Tell el-Ouelli gibi bir çok yerleşim yerinden bilinmektedir.<sup>27</sup>

**Tip 4; Yuvarlak formu silindirik başlılar:** Sadece tek bir örnek ile temsil edilmektedir. Form olarak çivi formunda olanlar ile benzerlik göstermekle birlikte bu gruptaki tek örneğin baş kısmı düz değildir (Figür 4/d). Daha çok orta kısımdan başlayarak genişleyen bir baş kısmı vardır ve söz konusu tek boyut olarak da çivi formunda olanlardan daha küçük boyutludur. Boncuklu Tarla'da ele geçen söz konusu tek örneğin uzunluğu 2,9 cm, alt uç genişliği 0,5 cm ve baş kısmının genişliği 0,9 cm'dir. Bu gruba giren tek örnek sadece Boncuklu Tarla yerleşiminden bilinmektedir.

**Tip 5; Yuvarlak gövdeli ve baş kısmı iki kenara doğru T formunda olanlar:** Toplam 5 örnekle temsil edilen bu gruba ait örnekler yoğun olarak mezarlarda veya yüzey toprağı içerisinde bulunmaktadırlar. Uzunlukları 1,1-1,7 cm arasında ve genişlikleri baş bölgesinde 2,1-2,6 cm ve alt yuvarlak bölümde ise 1,2-1,5 cm arasındadır. Bu örneklerin baş bölgesinin genişlikleri söz konusu

18 Erim-Özdoğan 2011: 221-222.

19 Özdoğan 2012.

20 Özbaşaran ve Duru 2012.

21 Aurenche ve Kozłowski 2010: 30, 237; Aurenche ve Kozłowski 2000: 66-68.

22 Karul 2011: 4.

23 Cauvin vd. 2012: 12.

24 Voigt 1988.

25 Schmidt 2012: 67.

26 Hauptmann 2012.

27 Aurenche ve Kozłowski 2010: 240.



örneklerin uzunluklarından daha fazladır. Orta kısımları genellikle boğumludur (Figür 5/b), bazı örneklerin orta bölümleri boğumlu olmayıp daha üçgenimsi formdadır (Figür 5/a). Bu iki alt tipin ortak özellikleri T biçimli bir baş kısımlarının olması ve boyutlarının neredeyse aynı olmalarıdır. Yakın Doğu'nun geneline baktığımızda ise Tip 2'e ait örneklerin Tepe Guran, Tepe Sarap, Tell Tula'l, Tepe Sabz, Ali Kosh, Choga Sefid, Choga Mami gibi sadece Güney Zagros bölgesinde bulunan yerleşim yerlerinde tespit edildiğini görmekteyiz.<sup>28</sup> Bu bölgesel farklılaşma, yuvarlak gövdeli ve ortası boğumlu olan örneklerin Neolitik Çağ boyunca Yakın Doğu'nun tamamında üretilmemiş olduğunu ve söz konusu tipin daha çok Zagros bölgesine ait kültürel bir öge olduğunu düşündürmektedir. Bu bağlamda Boncuklu Tarla'da bu gruba giren örneklerin bulunmuş olması Yakın Doğu'da Neolitik Çağ'da bölgeler arası etkileşim ve kültürel benzerliklerin incelenmesi açısından da ayrı bir önem teşkil etmektedir.

**Tip 6; Silindir Biçimliler :** Toplamda 18 örnekle temsil edilen bu gruba giren örneklerde bir baş kısmı bulunmamaktadır. Uzunlukları 4-5 cm ve genişlikleri 1-1,4 cm arasında değişen bu örneklerin büyük çoğunluğu obsidiyenden (9 adet) yapılmıştır. Fakat mermer (1 adet), ham bakır (1 adet), serpantin (1 adet) ve değişik çay taşlarından (6 adet) yapılmış örneklerde bulunmaktadır ((Figür 6/d-f). Silindir biçimli örneklerin en önemli özelliği ise büyük bir bölümünün obsidiyen dilgicik çekirdeklerinin yeniden şekillendirilmesi ve parlatılması ile yapılmış olmasıdır (Figür 6/a-b). Bazı örnekler üzerinde üretilmiş olan dilgiciklerin negatifleri hala görülebilmektedir (Figür 6/c). Bu gruba giren örnekler, Yakın Doğu'da Neolitik ve Kalkolitik Dönem'e tarihlenen birçok yerleşim yerinden bilinmektedir: Güneydoğu Anadolu'da Cafer Höyük,<sup>29</sup> Zagros bölgesinde bulunan Seyh Gabi, Tepe Asiab, Jarmo, Tepe Sarab, Ganj Dareh, Abdul Hossein, Choga Sefid, Ali Kosh; Cezire bölgesinde Magzaliyah, Nemrik 9, Mlefaat; ve Suriye'de bulunan Abu Hureyra, Sehikh Hassan, Judaidah, Güney Levant'ta Tell Ramad, Ghoraiife, Tell Aswad, Ain Ghazal, Eriha ve Munhata.<sup>30</sup>

28 Aurenche ve Kozlowski 2010 : 243.

29 Cauvin vd. 2012.

30 Aurenche ve Kozlowski 2010: 238.

**Tip 7 ; Disk Biçimliler :** Söz konusu grup bir örnekle temsil edilmektedir. Orta PPNB tabakasına tarihlenen bir mezar içerisinde bulunan örnek disk formunda olup ortasında delik bulunmaktadır. Disk formundaki objenin profili ise içe çöktür ve bir kanal formu vermektedir. Söz konusu obje yaklaşık 1,4 cm kalınlığında ve 2,8 cm yarıçapındadır (Figür 7). Bir mezar içerisinde ele geçen örnek ortadan ikiye kırılmış şekilde bulunmuştur. Ayrıca her iki parça mezarın ayrı köşelerinde ele geçmiştir. Bu gruba giren örnekler yine sadece Zagros'larda bulunan Jarmo, Matarah, Tepe Sarab, Choga Mami, Choga Sefid'te ve Güney Mezopotamya'da bulunan Tell el-Ouelli birçok Neolitik ve Kalkolitik Çağ yerleşim yerinden bilinmektedir.<sup>31</sup>

### Tartışma ve Sonuç: Tipoloji ve İşlev

Birçok arkeolojik yayında token/jeton veya kulak tıkaçı (stone plugs) olarak isimlendirilen söz konusu objelerin üretimi Yakın Doğu Neolitik Çağ'da ilk defa PPNA ile başlamaktadır ve Kalkolitik Çağ'da da devam etmektedir.<sup>32</sup> Boncuklu Tarla yerleşiminde ele geçen örneklerin büyük bir bölümü ise Orta ve Geç PPNB'ye tarihlendirilmekle birlikte ele geçen bazı örnekler de PPNA'ya tarihlendirilmektedir. Arkeolojik kontekstleri çeşitlilik gösteren Boncuklu Tarla örneklerinin büyük kısmı mezarların içerisinde ele geçmiştir. Bunun yanı sıra bazı örnekler mezar içerisinde de yer değiştirmemiş kafatasına yapışık bir şekilde (alt veya üst yüzeye) in situ konumlarında açığa çıkartılmıştır. Özellikle çoklu gömülerin yoğun olduğu Boncuklu Tarla'da mezarlarda ele geçen birçok objenin, mezar içerisinde, in situ konumlarını kaybettikleri görülmektedir. Bu nedenle mezarlar içerisinde in situ konumda olan objeler ya çoklu mezarlar içerisine yapılan son gömüler ya da tekli ve ikili gömüler üzerinde tespit edilmiştir.<sup>33</sup>

Yakın Doğu arkeolojisinde konu üzerine yapılan araştırmalara baktığımızda değişik kontekstlerde tespit edilen söz konusu objelerin küpe, kulak tıkaçı, düğme ve sayı taşı (token/jeton) gibi

31 Aurenche ve Kozlowski 2010: 242; Tekin 2011: 158.

32 Aurenche ve Kozlowski 2000: 61-63.

33 Bunun yanı sıra mezar içerisinde toprak baskısına ve kemirgenlere bağlı olarak küçük objelerin sık sık kayma yaşadıkları ve yer değiştirdikleri görülmektedir. Bu nedenle mezarlarda ele geçen buluntular, ki mezarlar kapalı bir kontekst olmasına rağmen, in situ olmaya biliyor.

değişik fonksiyonları olabilecekleri düşünülmektedir. Diğer bir deyişle hem terminolojik hem de işlevleri üzerine birçok öneri bulunmaktadır.<sup>34</sup> Bu bağlamda Boncuklu Tarla'da 2012 ve 2017 kazılarında çoğunlukla mezarlarda tespit edilen söz konusu tipteki objelere detaylı bakıldığında hem tipolojik hem de işlevsel bağlamda bir farklılığın olduğu gözlemlenmektedir. Örneğin Tip 1, Tip 2, Tip 3 ve Tip 4'e ait bazı örneklerin iskeletlerin baş kısımlarında in situ olarak açığa çıkartıldığı görülmektedir. Özellikle mezarlar içerisindeki bireylerin kulaklarının çevresinde (Figür 2/c) ve bazı durumlarda da dış ses kanallarına paralel olarak uzanmış şekilde bulunan örnekler, bilhassa Tip 1'e ait bazı örnekler, söz konusu objelerin labret tipi küpe olarak kullanıldıklarını düşündürmektedir. Diğer yandan, Boncuklu Tarla'da Tip 2, Tip 3 ve Tip 5'e ait örneklerin bazıları mezarlarda iskeletlerin göğüs kafesleri üzerinde in situ durumda açığa çıkarılmışlardır. Hatta bazı örneklerde labret tipi küpe olarak kullanıldığını düşündüğümüz Tip 1'e ait örnekler iskeletlerin baş kısmında kulak memesinin olduğu bölgeye paralel şekilde uzanmış şekilde ortaya çıkarılmışken Tip 2 ve ya Tip 3'e ait başka örnekler aynı bireyin göğüs kafesi üzerinde bulunmaktadır (Figür 2/d). Özellikle iskeletlerin göğüs kafesi üzerinde açığa çıkarılmış olan örneklerin, bilhassa ortası boğumlu olan Tip 2, Tip 3'e ve T biçimli baş kısmı olan Tip 5'e ait örneklerin, düğme olarak kullanılmış olabileceklerini düşündürmektedir. Form olarak da söz konusu objeler düğme şeklinde kullanmaya uygun bir form sergilemektedirler. Bizim Tip 7 olarak isimlendirmiş olduğumuz disk biçimli örneğinde labret küpe olarak kullanılmış olabilecekleri düşünülebilir. Fakat Tip 4 olarak isimlendirmiş olduğumuz yuvarlak formu konik baş kısmı ve silindir biçimli örneklerin fonksiyonları hakkında farklı yorumlar bulunmakla birlikte<sup>35</sup> hangi amaç ile kullanılmış oldukları hakkında, en azından Boncuklu Tarla'da henüz yeterli bilgi elde edilememiştir. Bilhassa Boncuklu Tarla'da Tip 4'e giren örnekler daha çok dağınık kontekstlerde ele geçmiş olmakla birlikte form olarak çivi formlular ile benzerlik gösteren söz konusu tipteki objelerin de küpe olarak kullanılmış

olabilecekleri düşünülebilir.

Boncuklu Tarla buluntularına genel olarak baktığımızda sadece kendi konteksti içerisinde bilgi vermekle sınırlı kalmadığını ve farklı yerleşim yerlerinde bulunan ve farklı isimlendirmelerle anılan söz konusu objelerin kullanım alanları üzerine daha açıklayıcı bilgiler verdiği görülmektedir. Boncuklu Tarla'da ele geçen örnekler özellikle Yakın Doğu'da bulunan diğer Neolitik ve Kalkolitik Dönem yerleşim yerlerinde ele geçen söz konusu objelerin token/jeton, kulak tıkacı veya tıkaç gibi genel bir terminoloji ile sınıflandırılmalarının yetersiz kaldığını ve söz konusu objelerin tipolojileri ve işlevleri arasında bir bağlantı olması gerektiğini düşündürmektedir. Özellikle Boncuklu Tarla yerleşim yerinde açığa çıkarılan iskeletlerin kulak boşlukları üzerinde (temporal bölgede, özellikle zygomat ve mastoid kemiğin üst bölümünde paralel bir şekilde uzanır pozisyonda) in situ durumda açığa çıkarılan labret tipi küpeler (Tip 1 ve Tip 4) ve büyük olasılıkla düğme olabilecek örnekler (Tip 2 ve 5) söz konusu objelerin tıkaç ve token/jeton olarak kullanılmış olamayacaklarını, bu tanımlamanın sorunlu olduğunu ve söz konusu objelerin süs eşyası olarak kullanıldıklarını göstermesi açısından önemlidir. Bu bağlamda etnolojik verilere bakıldığında da Afrika'daki bilinen birçok geleneksel topluluğun benzer objeleri labret tipi küpe olarak, yani süs eşyası olarak, kullanıldıkları görülmektedir.<sup>36</sup> Örneğin Afrika'da bulunan Omo, Massai ve Samburu topluluğuna mensup çocukların, erkeklerin ve kadınların benzer formdaki objeleri labret küpe olarak kullandıkları uzun süredir bilinmektedir.<sup>37</sup> Bu formdaki küpeler kulak memesinin geniş bir şekilde delinmesi sayesinde elde edilen delik içerisine yerleştirilerek süs eşyası olarak kullanılmaktadır. Söz konusu topluluklarda tespit edilen bu tür küpelerin de, Yakın Doğu'da Neolitik ve Kalkolitik Çağ'a tarihlenen örneklerde olduğu gibi, baş kısımlarının daha geniş olduğu, birçoğunun çivi formunda (Figür 7/b ve d) olduğu, hatta bazılarının da ortasının boğumlu (Figür 7/a) veya disk biçimli oldukları görülmektedir (Figür 7/c). Bu tipolojik benzerliklerin yanı sıra Boncuklu Tarla mezarlarında bireylerin baş bölgelerinde dış ses kanallarına paralel olarak uzanmış şekilde bulunan örnekler söz konusu objelerin

34 Söz konusu işlev sorunu kendini terminolojik isimlendirmelerde daha baskın bir şekilde hissettirmektedir.

35 Gebel vd., 2017; Aurenche ve Kozłowski 2010: 30.

36 Sylla 1988; Leiris ve Delange 1967.

37 Sylla 1988; Leiris ve Delange 1967.

Afrika'daki bazı geleneksel topluluklarda tespit edildiği gibi labret küpe olarak kullanıldıklarını destekler niteliktedir.

## Kaynakça

- ALARACHI 2014 : H. Alarachi, *La parure épipaléolithique et néolithique de la Syrie (12e au 7e millénaire avant J.-C.) : Techniques et usages, échanges et identités. Thèse doctorale, Université Lumière-Lyon 2, Lyon. Volume 1.*
- AURENCHÉ VE KOZLOWSKI 2000 : O., Aurenche ve S.K. Kozłowski, *La Naissance du Néolithique au Proche Orient*. Paris, Editions Erranc.
- AURENCHÉ VE KOZLOWSKI 2010 : O. Aurenche ve S.K. Kozłowski, *Territories, Boundaries and Cultures in the Neolithic Near East. BAR International Series 1362*. Oxford : Archaeopress.
- BAINS vd. 2103 : R. Bains, R. M. Vasic, ve D. Bar-Yosef-Mayer, 'A Technological Approach To The Study Of Personal Ornamentation And Social Expression At Çatalhöyük', *Substantive Technologies At Çatalhöyük, Reports From The 2000-2008 Seasons*, Yay. Haz. I. Hodder, BIAA Monograph 48, 331-363.
- BAYSAL 2015 : E.L. Baysal, 'Neolitik Dönem Kişisel Süs Eşyaları: Yeni Yaklaşımlar ve Türkiye'deki Son Araştırmalar.' *Tuba-Ar* 18 : 9-23.
- BAR-YOSEF MAYER 2013 : D. Bar-Yosef-Mayer, 'Towards a Typology of Stone Beads in the Neolithic Levant.' *JFA* 38/2, 129-142.
- CAUVIN 1994: J. Cauvin, *Naissance des divinités et de l'agriculture : La Révolution des Symboles au Néolithique*. CNRS Edition, Paris.
- CAUVIN vd. 2012 : J. Cauvin, O. Aurenche, M.C. Cauvin, ve N. Balkan Atlı, 1999. 'The Pre-Pottery Site Of Cafer Höyük.' İn : M. Özdoğan Et N. Başgelen (Eds.). *Neolithic in Turkey Volume 1*. İstanbul, Archaeology And Art Publications Volume 2, 87-103.
- ERİM-ÖZDOĞAN 2011. A. Erim-Özdoğan 'Çayönü' İn : Özdoğan M., Başgelen N. And Kuniholm P. (Eds), *The Neolithic in Turkey 1* , Archaeology And Art Publications, İstanbul, 185-269.
- GARROD 1932 : D. Garrod, 'A New Mesolithic Industry; The Natuian Of Palestine.' *Journal Of The Royal Anthropological Institute Of Great Britain and Ireland* 62: 57-269.
- GEBEL vd. 2017 : H.G.K. Gebel, M. Benz, C. Purschwitz, B. Kubíková, D. Štefanisko, A.S. Al-Souliman, K. Tucker, J. Gresky ve B. Abuhelaleh, 'Household and Death: Preliminary Results of the 11th Season at Late PPNB Ba'ja, Southern Jordan.' *Neolithics* 1/17, 19-36.
- HAMILTON 2005: 'N. Hamilton, 'The Beads. Changing Materialities» *Çatalhöyük Reports from The 1995-1999*. 'Cambridge/Ankara, 325-332.
- HAUPTMANN 2012 : H. Hauptmann, 'The Urfa Region.' İn : Özdoğan M., Başgelen N. And Kuniholm P. (Eds.), *Neolithic in Turkey Volume 2*. İstanbul, Archaeology And Art Publications, 85-138.
- KARTAL vd., 2014 : M. Kartal, H. Taşkıran H., K. Bulut ve O. Dinç, 'Yontmataş Bulgular Işığında Yukarı Dicle Havzası'nda Yeni Bir Neolitik Yerleşim : Boncuklu Tarla.' *Ankara Üniversitesi Dil-Tarih Coğrafya Fakültesi Dergisi* 54, 489-500.
- KARUL 2011 : N. Karul, 'Gusir Höyük.' in Özdoğan M., Başgelen N., ve Kuniholm P. (eds) *Neolithic in Turkey Volume 1*. İstanbul; Archaeology and Art Publications, 1-19.
- KUHN ve STINER 2007 : S. L., Kuhn and C. Stiner, 'Body Ornamentation as Information Technology: Towards an Understanding of the Significance of Early Beads.' in P. Mellars P., Boyle K., Bar-Yosef O. ve Stringer S. *Rethinking the Human Revolution: New Behavioural and Biological Perspectives on the Origin and Dispersal of Modern Humans*, McDonald Institute Monographs, 45-54.
- KUHN vd. 2001 : S. L. Kuhn, M.C., Stiner, Reese S., and E. Güleç, 'Ornaments of the Earliest Upper Paleolithic: New Insights from the Levant.' *PNAS*, 98/13: 7641-7646.
- LICHTER 2007 : C.-L. Lichter *Vor 12.000 Jahren in Anatolien. Die ältesten Monumente der Menschheitsgeschichte, Große Landesausstellung Baden-Württemberg 2007 im Badischen Landesmuseum Schloss Karlsruhe, 20.1., 17.6.2007*, Karlsruhe, Badisches Landesmuseum 2007.
- LEIRIS ve DELANGE 1967 : M. Leiris ve J. Delange, *Afrique Noire, La création plastique*, Paris, Gallimard.
- ÖZBAŞARAN ve DURU 2012 Özbasaran, M. ve G. Duru, 'Akarçay Tepe.' A PPNB and PN Settelement in Middle Euphrates-Urfa. İn : Özdoğan M., Başgelen N. And Kuniholm P. (Aebs.), *Neolithic in Turkey Volume 2*. İstanbul, Archaeology And Art Publications, 165-202.
- ÖZDOĞAN 2012 : M. Özdoğan, 'Mezraa-Teleilat.' İn: Özdoğan M., Başgelen N. and Kuniholm P. (Eds.), *Neolithic in Turkey Volume 2*. İstanbul, Archaeology And Art Publications, 203-260.
- ÖKSE vd. 2010 : T. Ökse, A. Görmüş ve E. Atay, 'İhsu Barajı İnşaat Sahası 2008 Yüzev Araştırması.' *AST* 27.1, 333-349.
- SCHMIDT 2012 : K. Schmidt, 'Göbekli Tepe.' İn : M. Özdoğan, N. Başgelen, P. Kuniholm (Eds.), *Neolithic in Turkey Volume 2*. İstanbul, Archaeology And Art Publications, 41-83.
- SYLLA 1988 : A. Sylla, *Création et imitation dans l'art africain. Initiations et Etudes Africaines*, No 34.

- TEKİN 2011 : H. Tekin, 'Hakemi Use: A Newly Discovered Late Neolithic Site in Southeastern Anatolia.' *in* Özdoğan M., Başgelen N., ve Kuniholm P. (eds) *Neolithic in Turkey Volume 1. İstanbul; Archaeology and Art Publications*, 151-172.
- VOIGT 1988: M.-M. Voigt, 'Excavations at Neolithic Gritille.' *Anatolica XV*. İstanbul, 215-232.
- YELÖZER 2017 : S. Yelözer, 2017: *Aşıklı Höyük Boncukları: Tipoloji, Tanım ve Sosyal Açıdan Değerlendirme. (Yayımlanmamış Doktora Tezi)*, İstanbul Üniversitesi Sosyal Bilimler Enstitüsü Arkeoloji Anabilim Dalı Tarih Öncesi Arkeolojisi Bilim Dalı İstanbul.

Makale Gönderim Tarihi: 01.04.2019

Makale Kabul Tarihi: 02.10.2020

### **ERGÜL KODAŞ**

Orcid ID: 0000-0001-8340-5828

Mardin Artuklu Üniversitesi, Tarihöncesi  
Arkeolojisi Anabilim Dalı, Mardin

ergulkodas@gmail.com

### **YUSUF ÇİFTÇİ**

Orcid ID: 0000-0001-5547-7613

Van Yüzüncü Yıl Üniversitesi, Sosyal Bilimler  
Enstitüsü, Van

cftc.yns@gmail.com

### **CHARLOTTE LABEDAN-KODAŞ**

Orcid ID: 0000-0002-4704-2844

Montpellier Paul Valery 3 Üniversitesi, Beizers

labedancharlotte@gmail.com

### **KAZIM ÖZKAN**

Orcid ID: 0000-0003-1710-0019

Batman Üniversitesi, Sosyal Bilimler Enstitüsü,  
Batman

kazimozkan85@gmail.com





Fig. 1. Boncuklu Tarla'nın lokalizasyonu ve token/jeton ya da klasik adıyla kulak tıkacı (stone plugs) olarak isimlendirilen objelerin bulunduğu Neolitik ve Kalkolitik Döneme tarihlenen bazı yerleşim yerleri

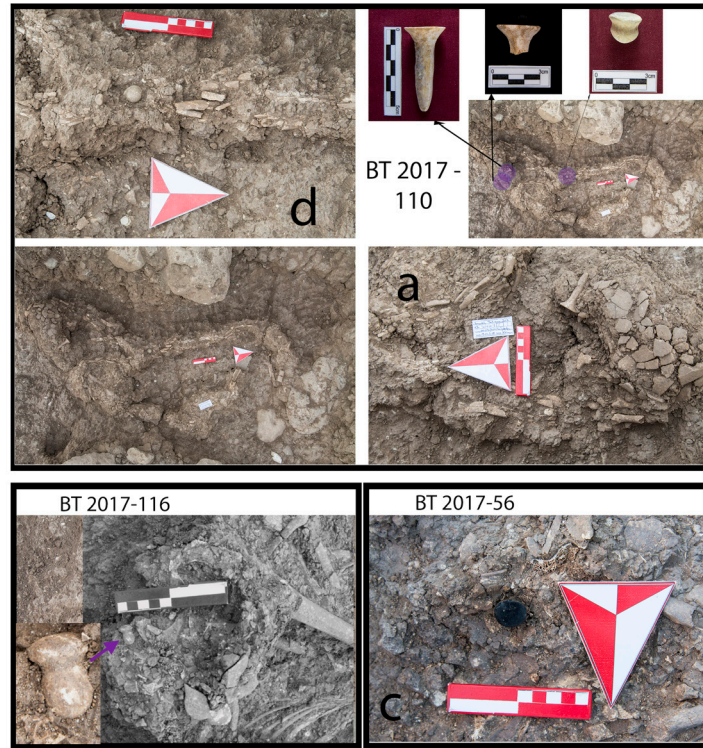


Fig. 2. Boncuklu Tarla'da mezarlar içerisinde ele geçen bazı örneklerin in situ durumları.

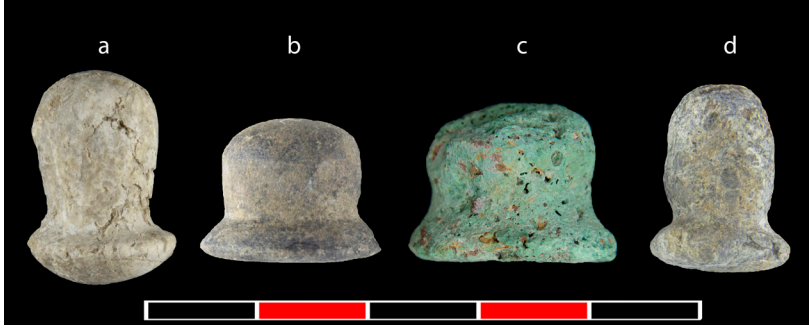


Fig. 3  
Ortası boğumlu ve  
mantar biçimli örnekler.



Fig. 4  
Çivi biçimli örnekler.

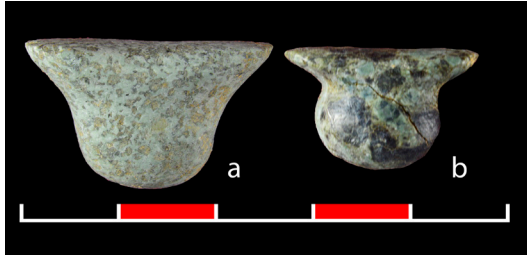


Fig. 5  
T formunda olan örnekler.



Fig. 7  
Silindir biçimli örnekler.

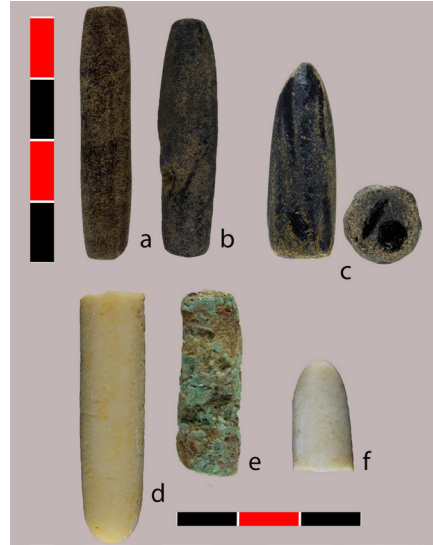


Fig. 6  
Silindir biçimli örnekler

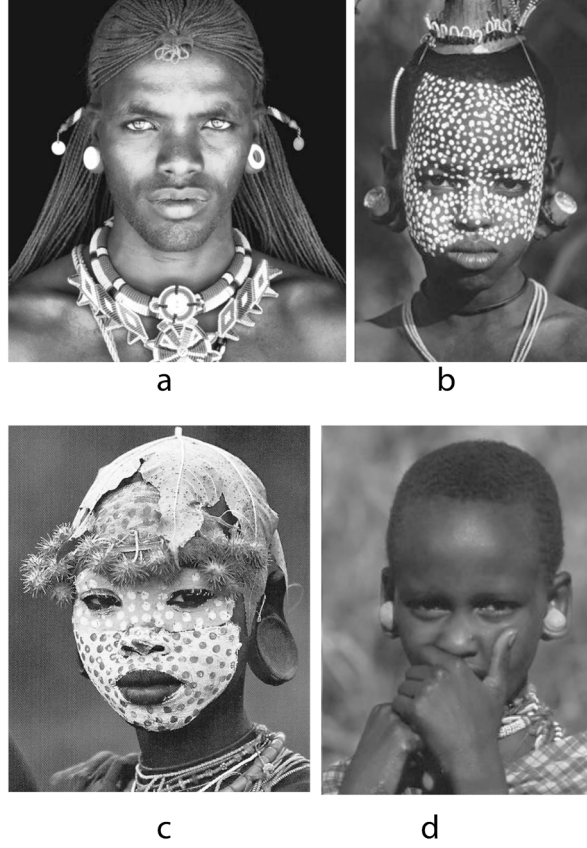


Fig. 8  
Afrika'da Omo, Massai ve Samburu topluluğuna mensup bireylerin kullandıkları labret tipi küpelere dair örnekler.

Tip	Hammadde	Mermer	Obsidiyen	Ham bakır	Serpantin	Klorit	Diğer	Tiplojiye göre toplam	İşlev (Öneri)
Tip 1		2	2				12	16	Küpe
Tip 2			3	2	3		16	24	Düğme
Tip 3			2			1	11	14	Küpe
Tip 4							1	1	Belirsiz/Token
Tip 5					2		3	5	Düğme
Tip 6		1	9	1	1		6	18	Jeton/Token
Tip 7							1	1	Küpe
	Toplam	3	16	3	6	1	50	79	

Tablo 1. Boncuklu Tarla'da ele geçen bütün örneklerin istatistik dağılımı.