

GELENEKSEL ANADOLU DOKUMA ARAÇLARINDAN ÖREKE ÜZERİNE BİR DEĞERLENDİRME**AN EVALUATION ON THE TRADITIONAL ANATOLIAN WEAVING TOOLS ON ÖREKE****Yusuf ÇETİN· Cavit POLAT·****Öz**

Geleneksel Anadolu el dokumalarının temel malzemesi olan yün, pamuk, keten gibi liflerin eğrilmesinde kullanılan iğ, ağırşak ve örekenin tarihi ile ilgili yapılan bilimsel çalışmalar bu araçların kaynağının Ön Asya ve Anadolu olduğunu ortaya koymaktadır. Bu araçlar içerisinde boyutları ile ön plana çıkan örekeler sadece işlevsel özellikleri ile değil farklı formları ve zengin süsleme kompozisyonları ile de dikkat çekmektedirler. Bu durum Anadolu insanının kullandığı her malzemeye sadece işlevsel bir araç gözü ile bakmadığını, estetik bir kaygı ile yaklaştığını ve kendi geleneklerini, yaşantılarını bu kültür varlıkları aracılığı ile günümüze kadar devam ettirdiğini göstermektedir.

Sanayi devrimi ile el emeğine dayalı üretimin gerilemesi ve giderek yok olması pek çok el sanatı alanını sonlandırdığı gibi bu alanda kullanılan araçların da yavaş yavaş unutulmasına ve toplumun hafızasında silinmesine neden olmuştur. Bir grup öreke üzerinde yapılan bu çalışma ile kültürel mirasın bir parçası olan bu kültür varlıklarının bilim dünyasına tanıtılması, korunması ve gelecek nesillere ulaştırılması amaçlanmıştır.

Anahtar Kelimeler: Kültür, El Sanatları, Geleneksel Dokumalar, Öreke.

Abstract

Scientific studies on relation to the history of oreke, spindle whorl and spindle used in spinning fibers such as wool, cotton, linen, the basic materials of traditional Anatolian handicrafts have revealed that the source of these tools is Asia Minor and Anatolia. In these vehicles Which stand out with their dimensions, draw attention not only with their functional features but also with their different forms and rich ornamental compositions. This event shows us which Anatolian people do not look at every material used by a functional vehicle. They approach with an aesthetic apprehension and continue their traditions and lives through these cultural assets to the until today.

With the industrial revolution, the decline and gradual disappearance of handicraft production ended many handicraft areas, and the tools used in this field were gradually forgotten and the memory of the society was erased. With this study on a group of samples, it is aimed to introduce these cultural assets, which are part of our cultural heritage, to the scientific world, to protect them and to reach them to the next generations.

Keywords: Culture, Handicrafts, Traditional Weavings, Oreke.

Araştırma Makalesi // Kabul tarihi: 12.10.2020 - 22.12.2020.

· Prof. Dr., Iğdır Üniversitesi, <https://orcid.org/0000-0001-7823-6812>, www.yusufcetin04@hotmail.com.

· Dr. Öğr. Üyesi, Kahramanmaraş Sütçü İmam Üniversitesi, <https://orcid.org/0000-00028917-372X>,
www.polat46polat@gmail.com.

1. Giriş

Kökeni Rumca olan “röka”, “röke” den gelişen öreke; yün, keten, pamuk, tiftik gibi lifli malzemelerin eğrilmesi amacı ile kullanılan bir ucu genellikle çatal biçiminde olan değnektir*.

Eğrilmesi planlanan taranmış yün, keten ve benzeri maddelerin fitilleri önce örekenin başlığına sarılıp bir ip ile bağlandıktan sonra biraz çekilip eğrilir ve buradan iğ veya kirmene boşaltılarak dönme hareketi gerçekleştirilir. Örekenin sapı yandan kemer, kuşak veya kayışa sıkıştırılır. Böylece kol eğirme sırasında yorulmaz (Görsel 1).



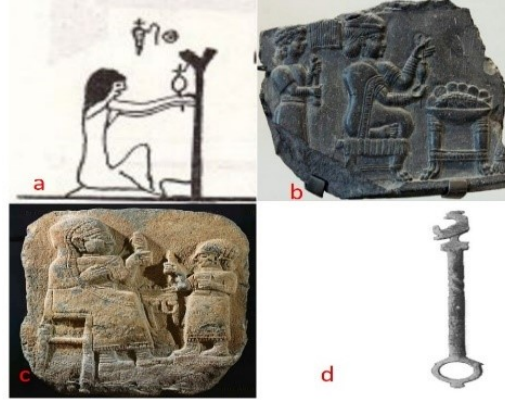
Görsel 1. Oturan ve ayakta yün eğiren kadın.

Eğrilen ipin yumak şeklinde sarıldığı öreke en altta sap, ortada silindirik veya dikdörtgen bir gövde ve en üstte başlık kısmından oluşmaktadır. Başlık kısmı, genelde değişik süslemelere sahip olduğu gibi yalın örnekleri de görülmektedir. Anadolu’da örekelerin perdahlı yüzeyleri kabartma ve ajur tekniğinde çeşitli motifler ile süslenmiştir.

Dokunmuş kumaşların M.Ö. 6500 yılında kullanıldığına dair arkeolojik buluntuların var olması, iplik üretiminin çok daha eskilere dayandığı gerçeğini ortaya koymaktadır (Oyman Büken, 2005:64). Bir dokumanın oluşturulmasında bulunması gerekli olan ilk ve temel unsur ipliktir. İplik olmadan dokuma düşünülemez, bu nedenle dokumacılığın başlangıcını iplik elde edilmesine bağlamak gerekir. Liflerin bükülmesi ve eğirme işlemi düşüncesinin de sarmaşık ve

* Tanımlar için bkz. <https://sozluk.gov.tr>, <https://www.nisanyansozluk.com>.

benzeri bitkilerin dolanmasından geliştiği ve bu ilkel düşüncelerin birleştirilmesi ile dokumacılık sanatının ilk adımlarının atıldığı sanılmaktadır. İlk eğirmenin, liflerin iki el arasında ovuşturularak yapıldığı, sonra bunun için ağırşak, iğ, öreke gibi gerekli aletlerin geliştirilerek ipliğin elde edildiği anlaşılmaktadır. Dolayısı ile iplik üretiminde kullanılan araçların insanlık tarihinin en eski buluşları arasında yer aldığı gerçeğini ortaya koymaktadır. Neolitik döneme ait dünyanın birçok yerinde kilden, ahşaptan, taştan ve kemikten değişik büyüklüklerde ve ağırlıkta ağırşak, iğ ve örekeler bulunmuştur. Fakat ahşaptan yapılan aletler zamanla toprak altında nem etkisi ile çürüdüğünden günümüze kadar gelememişlerdir (Oyman Büken, 2005:73-74). Sus'ta bulunmuş bir rölyefte, Mısır duvar resimlerinde, Geç Hitit dönemine ait bir rölyefte iğ, ağırşak ve örke ile yün eğiren kadın betimlemeleri, Çayönü ve Çatalhöyük'te yapılan kazılarda ele geçirilen dokuma araçları bu faaliyetlerin kaynağının Mezopotamya, Mısır, Anadolu olduğu ve dünyaya Anadolu üzerinden yayıldığını göstermektedir (Gönül, 1964:98) (Görsel 2a, b, c, d).



Görsel 2. a. Mısır duvar resmi, b. Sus rölyefi, c. Maraş steli, d. Perge batı nekropolünde bulunan öreke.

Öreke, kirman ile M.Ö. 3. binyıldan beri kadınlara özgü malzemeler arasında betimlenir. Eski Mezopotamya kültürlerinde, kadının faziletinin sembolüdür ve gündelik yaşamının önemli eşyaları arasındadır. Hitit ritüellerinde beraber kullanılan bu iki malzeme Hitit kadınının gündelik yaşamının ayrılmaz bir parçası olduğu için kadının sembolü olarak Hitit ritüel metinlerinde sıklıkla kullanılmıştır (Çilingir Cesur, 2019:76). Öreke Antik dönemde de kadının sembolü olarak kullanılmıştır. Dokuma işini kadınlara bağışlayan ve koruyanın Tanrıça Athena olduğuna inanılmış, Athena heykelleri sağ elinde kargı, sol elinde öreke ile iğ tutar şekilde

betimlenmiştir. Antik Troas Bölgesi'nde yer alan Ilion Kenti'ne ait bir sikkede bir elinde öreke diğer elinde omzuna dayalı mızrağını tutan Athena yer almaktadır (Meral ve Kızıyalçın, 2019:10). Antik kaynaklarda örekenin kullanımı ile ilgili bilgiler mevcut iken ip eğirme işi her zaman kadınların yaptığı en önemli görevlerden biri olmuş, özellikle kadınlara ait mezar stelleri, lahitler ile seramik kapların üzerinde eğrilen ipi sarmakta kullanıldığını gösteren betimlere rastlanılmıştır (Karaca, 2012:136). Kadının hamaratlığının, titizliğinin sembolü olarak da kullanılan iğ, kirman, öreke betimleri aynı zamanda Antik Çağ kadınının günlük hayatta yapmış olduğu iş etkinliği hakkında da ipucu vermektedir (Abay, 2016:338). Bizans döneminde de ip eğirme işi her zaman kadınların yaptığı en önemli görevlerden biri olmuş, yünün eğirilerek dönüştürülmesinde iğ, ağırşak ve öreke kullanılmıştır. Bizans dönemi seramiklerinde, mezar stellerinde, mozaiklerde dokuma aletleri ile resmedilmek, soylu görünümlü kadınlar için bir prestij olmuştur (Doğar, 2011:52). Hıristiyan ikonografisinde önemli bir yeri olan ip eğiren Meryem, kirmanlı/örekeli Meryem ikonografisi kaynağını antik kültürden almıştır. Bununla rahminde İsa'nın yaşam ipini dokuduğu vurgulanmış ve müjdeleme sahnelerinde Meryem kirman/öreke ile yün eğirirken betimlenmiştir (Demir, 2018:377).

Antik çağlarda olduğu gibi günümüz Anadolu kadının da sembolü olan öreke "Sen hiç ebenin örekesini yemedin mi?", "Yok ebenin örekesi" gibi birçok halk deyiminde kadının sembolü olarak kullanılmıştır.

2. Materyal ve Yöntem

Bu çalışmanın materyalini özel koleksiyonlardan derlenen, daha çok Orta Anadolu, Ege ve Akdeniz bölgelerinden toplanmış Geç Osmanlı, Erken Cumhuriyet dönemlerine ait bir grup öreke oluşturmuştur. Çalışmada materyal inceleme ve derinlemesine arşiv taraması tekniklerinden yararlanılmıştır. Günümüzde artık Anadolu'da eskiden olduğu gibi geleneksel teknikler ile dokuma faaliyetleri yapılmadığı için yün eğirme aletleri de üretilmemekte ve bu zanaat kolu gün geçtikçe yok olma süreci ile karşı karşıya kalmaktadır. Kalabilen örnekler son derece sınırlı sayıda olup bazı koleksiyon veya müzelerde dağınık halde bulunmaktadır. Bu çalışmada incelememize konu olan ve süsleme özellikleri ile ön plana çıkan 15 adet örekenin ham madde, teknik, şekil-form ve süsleme özellikleri fotoğraflar ışığında incelenmiş,

süslemelerde kullanılan motiflerin ikonografik çözümlenmeleri yapılarak geleneksel Anadolu halk sanatı içerisindeki yerleri ve önemleri ortaya konulmuştur.

3. Bulgular

Örnek No: 1

Bulunduğu Yer: Mehmet Akçay (özel ticarethane)

Malzemesi: Ahşap

Tekniği: Oyma

Ölçüleri: Uzunluk 97 cm., başlık 12 cm., en 2.5 cm.



Görsel 3. a. 1 No'lu öreke, **b.** 2 No'lu öreke.

Form ve Süsleme Özellikleri: Silindirik bir gövdeye sahip olan örekenin sap kısmında kabartma olarak işlenen üç bilezik yer almaktadır. Bu bileziklerin aralarında kalan kısımlar ortalarında bir yatay zikzak şerit ile bölünen dikey zikzak şeritler ile doldurulmuştur. Gövdenin üst kısmında yer alan başlık kısmı iki yana dairesel formlu, etrafları dıştan testere dişi şeklinde tırtıklı iki stilize çiçek motifi ile gövdeye bitişik stilize ikişer yarım yaprak motiflerinden meydana gelmektedir. Çiçeklerin yüzeyi dıştan birer zikzak şeridi ile çevrelendikten sonra geniş birer su dalgası motifi ile yerleştirilmiştir. Çiçeklerin ortalarına zikzak şeritleri ile birer gonca formu verildikten sonra iç kısımları yine zikzak şeritlerinin oluşturduğu geometrik şekiller ile doldurulmuştur. Sağ tarafta bulunan çiçeğin ortasında öreke sahibi veya yapan ustanın isimlerinin baş harfleri olan “F”, “K” harfleri ile yapım yılı olan “1917” tarihi kazılmıştır. Yanlarda yer alan yaprakların yüzeyleri de zikzak şeritlerle doldurulmuştur (Görsel 3a).

Örnek No: 2**Bulunduğu Yer:** Mehmet Akçay (özel ticarethane)**Malzemesi:** Ahşap**Tekniği:** Oyma**Ölçüleri:** Uzunluk 96 cm., başlık 12 cm., en 4 cm.

Form ve Süsleme Özellikleri: Yanları pahlı kare formlu yalın bir gövdeye sahip olan örekenin başlık kısım son derece ince işçilikli zengin bir süslemeye sahiptir. Kare bir bilezik ile yalın gövdeden ayrılan başlık kısmına aşağıdan yukarıya doğru genişleyen stilize bir ağaç formu kazandırılmıştır. Anadolu halk süsleme sanatlarında ikonografik anlamda zengin içeriklere sahip olan ağaç motifi hayat ağacını temsil eder. Hayat Ağacı sürekli gelişen, cennete yükselen hayatın dikey sembolizmini oluşturur. Geniş anlamda sürekli gelişim ve değişim içinde yaşayan evreni sembolize eder. Evrenin üç elementini; toprağın derinliğine inen kökleri ile yeraltını, alt dalları ve gövdesi ile gökyüzünü, ışığa yükselen üst dalları ile cenneti birleştirir. Yeryüzü ve cennet arasındaki iletişimi sağlar (Ağaç ve Sakarya, 2015:3). Eski Türk mitolojisi ve kozmolojisinde dünyanın eksenini olarak kabul edilen hayat ağacından türeme inancı olmasının (Çoruhlu, 2010:125-134) yanı sıra el sanatlarında sonsuzluğun, sonsuz yaşamın, uzun ömrün, sağlık ve bereketin sembolü gibi anlamları ile yaygın olarak kullanılmıştır (Erbek, 2002:166-179). Orta Asya İslam öncesi Türk kültüründe olduğu gibi eski çağ Anadolu, Ön Asya ve Mezopotamya uygarlıklarında da önemli bir yere sahip olan hayat ağacı Anadolu'da hemen hemen her alandaki süslemelerde temel motiflerden birisi olarak karşımıza çıkmaktadır.

Ağacın gövde kısmını oluşturan bölümün yüzeyinde ortasında küçük baklava motifleri olan ve yanları zikzak formlu bir şerit bulunmaktadır. Bu bölümden sonra hafif gelişen ikinci kademedden itibaren başlığın etrafını batılılaşma dönemi Osmanlı Dönemi süsleme sanatında sıklıkla karşımıza çıkan akantus yapraklarından oluşan bir kuşak çevrelemektedir. İkinci boğumun yüzeyinde yanlarda iki başak motifi ile aşağıdan devam eden içi küçük baklava motifleri ile dolgulu zikzak şerit yer almaktadır. Başlık kısmı kendi içerisinde üç madalyon şeklinde düzenlenmiş olup her bir madalyonun içerisinde farklı formlarda rozet çiçekler yerleştirilmiştir. Oldukça plastik bir biçimde işlenen ve ışık gölge etkisi yaratan bu natüralist

çiçekler batılılaşma dönemi Osmanlı Dönemi süsleme sanatında yaygın olarak karşımıza çıkmaktadır. Bu motiflerin özellikleri örekenin yapıldığı dönemin sanat anlayışı hakkında da fikir vermektedir (Görsel 3b).

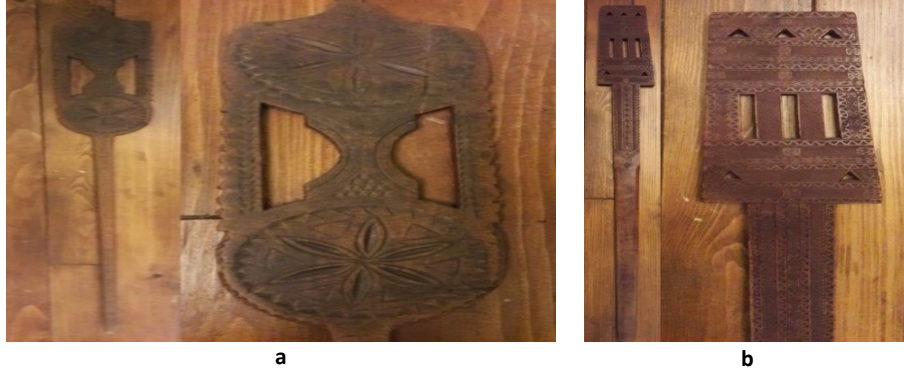
Örnek No: 3

Bulunduğu Yer: Mehmet Büyükerzurumlu (özel koleksiyonu)

Malzemesi: Ahşap

Tekniği: Oyma

Ölçüleri: Uzunluk 107cm., başlık 7cm., en 3.5 cm.



Görsel 4. a. 3 No'lu öreke, **b.** 4 No'lu öreke.

Form ve Süsleme Özellikleri: Kare formulu yalın bir gövdeye sahip olan örekenin başlık kısmı oldukça zengin süslemelere sahiptir. Aralarında bir kum saati motifi ve yanlardan birer zincir ile birbirlerine bağlanan iki madalyondan oluşan başlık kısmının etrafı testere dişi şeklinde oyulmuştur. Her iki dairesel madalyonun etrafı zikzak motifleri ile çevrelendikten sonra ortalarına altı yapraklı birer rozet çiçek yerleştirilmiştir. Rozet çiçeklerin her bir yaprağının içerisi oldukça derin bir şekilde oyularak ışık gölge etkisi yaratılmıştır. Ortadaki kum saati motifi ile yanlardaki zincir şeritlerin yüzeyi de geometrik şekiller ile doldurulmuştur. Başlığın tepeliği bir çıkıntı ile sonlandırılmıştır (Görsel 4a).

Örnek No: 4

Bulunduğu Yer: Mehmet Akçay özel ticarethane

Malzemesi: Ahşap

Tekniği: Oyma

Ölçüleri: Uzunluk 94 cm., başlık 11 cm., gövde en 4 cm.

Form ve Süsleme Özellikleri: Kare formlu bir gövdeye sahip olan örekenin gövde kısmı 1/3 oranında yalın bırakılmıştır. Süslemeli bölüm en alttan bir tam, bir yarım baklava motifi ile başlamaktadır. Bu bölümün yüzeyi dikey dört dar zikzak şerit ile bölünmüş olup ortada daha geniş tutulan ve üzerinde uç uca eklenmiş baklava motiflerinden meydana gelen bir şerit bulunmaktadır. Dışa doğru genişleyerek bir kürek formunda dikdörtgen bir form oluşturan başlık kısmının yüzeyi nerede ise hiç boş yer bırakılmayacak şekilde süslenmiştir. Başlığın en alt iki köşesinde iki, üst sırada üç adet üçgen delik yer almaktadır. Orta kısımda ise eşit aralıklar ile yerleştirilen üç dikdörtgen çubuk şeklinde delik bulunmaktadır. Başlığın yüzeyindeki süslemeler kendi içinde enine üç bölüme ayrılarak her bir bölümün etrafı zikzak şeritler ile çevrelenen verev taralı şeritlere yer verilmiştir. Her bir şeridin başlarında ve ortalarında eşit aralıklarla aynı hizaya gelecek şekilde birer haç çiçeği motifine yer verilmiştir. Haç motifi MÖ 7. binyılın ortalarından itibaren Kuzey ve Orta Mezopotamya'da Samarra kültüründe ve aynı zaman dilimi içinde Anadolu'da seramikler, idoller, damga mühürler ve ağırşaklar gibi farklı malzemeler üzerinde verimlilik, süreklilik ve dönüşüm ve ölümden sonraki hayat ilişkisini yansıtan dini bir sembol olarak kullanılmıştır. Orta Asya Türk kültüründe ise "oz" tamgası olarak bilinen bu motif tanrıya ulaşma ve tanrıya kavuşmanın sembolü olarak kaynağı Proto-Türk dönemlere kadar uzanmaktadır (Çetin, 2017:594-596). Bu motifin Türklerin İslam dinini kabul etmelerinden sonra da geleneksel Anadolu el sanatları ve zanaatlarında bezeme unsuru olarak yaygın bir biçimde kullanıldığı görülmektedir. Başlığın uç kısmı bir zikzak şerit ile sonlandırılmıştır (Görsel 4b).

Örnek No: 5

Bulunduğu Yer: Mehmet Akçay (özel ticarethane)

Malzemesi: Ahşap

Tekniği: Oyma

Ölçüleri: Uzunluk 85 cm., başlık 13 cm., gövde en 5 cm.



Görsel 5. a. 5 No'lu öreke, b. 6 No'lu öreke.

Form ve Süsleme Özellikleri: Yassı gövdeli, dikdörtgen başlıklı örekenin gövde kısmının büyük bir bölümü süslemeli olup sadece sap kısmı yalın bırakılmıştır. En altta yatay olarak yanlarda ikişer zikzak şerit ve ortada iç içe yerleştirilmiş yaba motiflerinden meydana gelen bir kuşak süslemeli bölümü sınırlandırılmıştır. Aynı süsleme kuşağı dikey olarak gövde kısmının üst tarafında da kullanılmıştır. Dışa doğru genişleyerek dikdörtgen bir form kazandırılan başlık kısmının yüzeyi nerede ise boş yer kalmayacak şekilde süslenmiştir. Başlığın alt ve üstünde yatay, yanlarında dikey olarak aynı süsleme kuşağı ile çevrelendikten sonra orta bölümüne etrafı zikzak motifleri ile çevrili dairesel formlu iki madalyon yerleştirilmiştir. Madalyonların ortalarında altı yapraklı birer çiçek bulunmaktadır. İki madalyonun arasında etrafları zikzak şeritli bir çapraz motif yerleştirilmiştir. Başlığın sol tarafında dikdörtgen bir delik yer almaktadır (Görsel 5a).

Örnek No: 6

Bulunduğu Yer: Mehmet Akçay (özel ticarethane)

Malzemesi: Ahşap

Tekniği: Oyma

Ölçüleri: Uzunluk 94 cm., başlık 11 cm., gövde en 4 cm.

Form ve Süsleme Özellikleri: Gövde kısmının 3/4'ü ile başlık kısmının tamamı süslemeli olan örekenin gövdesinde süslemeler altında bir muska motifinin yer aldığı içerisi tarama çizgiler ile doldurulmuş bir bant ile sınırlandırılmıştır. Gövdenin yüzeyinde iki yanı kaytan şeritler ile sınırlandırılmış birer zikzak bandı ile ortada daha geniş tutulmuş, içleri taralı baklava

motiflerinden meydana gelen bir bant ile süslenmiştir. Dikdörtgen başlığın yüzeyi üç bölüme ayrılmış olup alt ve üst bölümde zikzak ve beştaş motiflerinin alternatifli yerleştirilmesi ile meydana gelen kompozisyonlara sahiptir. Orta bölümde eşit aralıklar ile yan yana yerleştirilen üç dikdörtgen boşluğun etrafları ise dikey zikzak ve baklava motiflerinden oluşan şeritler ile süslenmiştir. Başlığın alt iki köşesinde tepeliğin ve ortasında birer oyulmuş muska motifi yer almaktadır. Nazar, bazı özelliklere sahip insanlarda bulunduğu inanılan, bu insanların bakışlardan fırlayan, çarpıcı, zarar verici hatta öldürücü bir güçtür. Bu kötü güçlerden koruyan nesnelere de nazarlık denilmektedir. İçerisinde Kur'an'dan ayetlerin yer aldığı üçgen formdaki muska, taşıyan kişiyi dış etkilerden koruduğuna inanılan nesnelere (Koyuncu Okca, 2015:1667-1668).

Anadolu geleneksel el sanatlarında ve zanaatlarında muska motifine şematik üçgen şeklinde rastlanmaktadır. Nazara karşılık nazarlık ve muska taşıma geleneği Anadolu'da çok yaygındır. Bu yüzden eşya sahibini nazar ve büyüden koruyacağı düşüncesi ile geleneksel el sanatlarında ve zanaatlarda yaygın olarak kullanılmıştır (Görsel 5b).

Örnek No: 7**Bulunduğu Yer:** Mehmet Akçay özel ticarethane**Malzemesi:** Ahşap**Tekniği:** Oyma**Ölçüleri:** Uzunluk 89 cm, başlık 13 cm, en 4.5 cm.

Görsel 6. a. 7 No'lu öreke, b. 8 No'lu öreke.

Form ve Süsleme Özellikleri: Sap ve başlık kısmı tamamen süslenmiş olan öreke düzenleme bakımından diğer örekelere göre daha özenli bir işçilik dikkat çekmektedir. Dört yönden baklava motiflerinden oluşan bir bordür ile çevrili olan gövdenin yüzeyinde içleri taralı çizgiler ile doldurulmuş uç uca ekli baklavalardan oluşan dikey bir bordür yer almaktadır. Bordürün zemin boşlukları küçük baklava motifleri ile doldurulmuştur. İki yana yarım daire şeklinde birer volüt ile genişleyen başlık kısmının yüzeyi boş yer kalmayacak şekilde muska, baklava ve zikzak motiflerinin oluşturduğu farklı genişlikte bordürler ile süslenmiştir. Başlığın sağ kenarında bir küçük delik yer almaktadır (Görsel 6a).

Örnek No: 8

Bulunduğu Yer: Mehmet Akçay özel ticarethane

Malzemesi: Ahşap

Tekniği: Oyma-ajur

Ölçüleri: Uzunluk 83 cm., başlık 13 cm., gövde eni 6.5 cm.

Form ve Süsleme Özellikleri: Gövde ve başlık kısmından meydana gelen örekenin gövde kısmı belli bir yüksekliğe kadar yalın bırakılmış olup üst bölümde alt ve üst taraftan şeritler ile sınırlı iri bir çapraz motif yerleştirilmiştir. Yuvarlak bir forma sahip olan başlık kısmı tamamen sade bırakılmış olup iç kısmı yuvarlak bir halka şeklinde oyulmuştur. Yuvarlak halkanın alt tarafında üç diş yer almaktadır. Başlık kısmı üçgen formu bir tepelik ile sonlandırılmıştır (Görsel 6b).

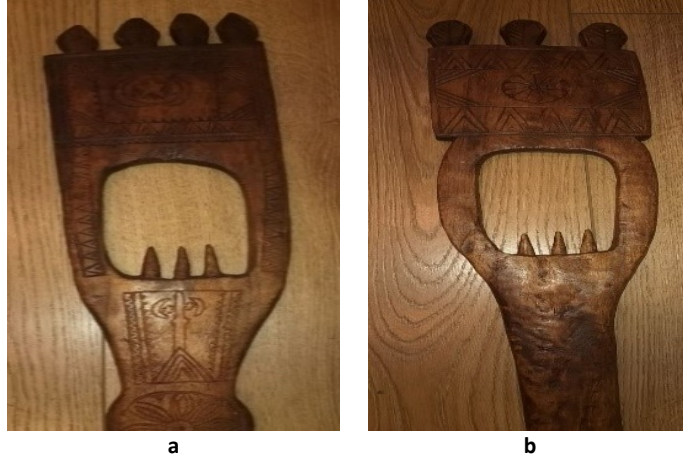
Örnek No: 9

Bulunduğu Yer: Mehmet Akçay özel ticarethane

Malzemesi: Ahşap

Tekniği: Oyma

Ölçüleri: Uzunluk 78 cm., başlık 13 cm., en 7 cm.



Görsel 7. a. 9 No'lu öreke, b. 10 No'lu öreke.

Form ve Süsleme Özellikleri: Kare gövdeli örekenin gövde kısmı tamamen yalın olup başlık kısmı süslemelidir. Gövde kısmı içerisinde bir rozet çiçeğinin yer aldığı dairesel bir madalyon ile başlık kısmından ayrılmaktadır. Hafif dışa doğru genişleyerek dikdörtgen bir form oluşturan başlık kısmında, en altta rozet çiçeğinin üst bölümünde iki yandan zikzak şeritler ile çevrilmiş bir dikdörtgen alan oluşturulmuştur. Bu alanın ortasında altta içi taralı çizgiler ile belirlenmiş stilize bir cami ile üstünde yükselen bir minare yer almaktadır. Minarenin petek kısmının iki tarafına karşılıklı yerleştirilmiş ay-yıldız motiflerine yer verilmiştir. Türk kültüründe astral bir simge olarak ortaya çıkan daha sonra pigtogram ve damga olarak kullanılan ay-yıldız (Esin, 2004:59-107) burada vatan sevgisi sembolü olarak kullanılmış olmalıdır. Kutsal bir mekân olan cami ve minare motifleri Türk-İslam dünyasının sembolü olarak geleneksel el sanatlarında sevilerek kullanılmıştır. Burada da öreke sahibinin dini duyguları ve İslam dinine bağlılığı vurgulanmak istenmiş olmalıdır. Başlığın ortasında geniş bir delik bulunmaktadır. İki yanı zikzak bantlar ile çevrili bu deliğin alt kısmında uçları sivri üç diş yer almaktadır. Deliğin üst kısmı etrafı zikzak bantlar ile çevrelendikten sonra bir kitabelik oluşturulmuştur. Bu kitabeliğin ortasına da yüzleri ortadaki yıldız motifine bakan birer hilal motifi yerleştirilmiştir. Başlığın tepe kısmı yukarı doğru genişleyen dört yaprak motifi ile sonlandırılmıştır. Yaprak motiflerinin damarları taralı çizgiler ile belirtilmiştir (Görsel 7a).

Örnek No: 10

Bulunduğu Yer: Mehmet Akçay özel ticarethane

Malzemesi: Ahşap

Tekniği: Oyma

Ölçüleri: Uzunluk 78 cm., başlık 11 cm., en 6 cm.

Form ve Süsleme Özellikleri: Gövde ve başlık kısmından meydana gelen örekenin gövde kısmı tamamı yalın bırakılmıştır. Elips formlu başlık kısmının ortasında aynı formda yer alan deliğin ortasında aralıklı olarak üç diş yerleştirilmiştir. Başlığın üst bölümünde yer alan dikdörtgen kitabelik bölümünün etrafı zikzak motifleri ile çerçeveselendirilmiş olup ortasına oldukça plâstik bir biçimde işlenmiş bir rozet çiçeğine yer verilmiştir. Başlığın tepe kısmı yukarı doğru genişleyen dört yaprak motifi ile sonlandırılmıştır. Yaprak motiflerinin damarları taralı çizgiler ile belirtilmiştir (Görsel 7b).

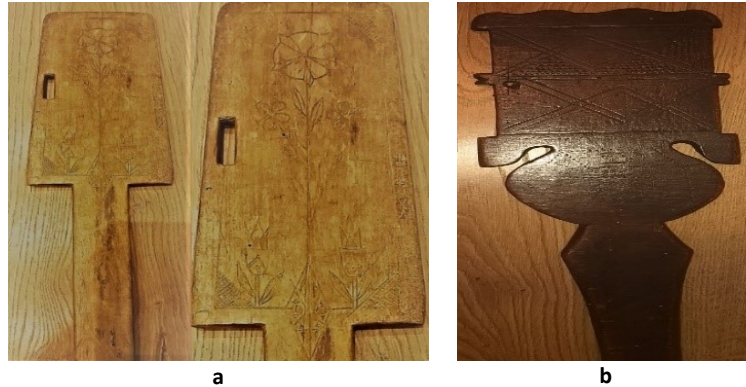
Örnek No: 11

Bulunduğu Yer: Mehmet Akçay özel ticarethane

Malzemesi: Ahşap

Tekniği: Oyma

Ölçüleri: Uzunluk 88 cm., başlık 12 cm., gövde en 4.5 cm.



Görsel 8. a. 11 No'lu öreke, **b.** 12 No'lu öreke.

Form ve Süsleme Özellikleri: Gövde kısmı tamamen yalın olan örekenin başlık kısmı dikdörtgen formundadır. Başlığın yüzeyi oldukça yüzeysel işlenmiş süsleme motifleri ile doldurulmuştur. Dikdörtgen yüzey en dıştan bir çizgi ile çerçeveslendirildikten sonra köşelere içleri verev taralı çizgiler ile doldurulmuş birer muska motifi yerleştirilmiştir. Çerçevenin en alt ortasında gövde ile bağlantıyı sağlayan yerde içi taralı çizgiler ile doldurulmuş bir baklava motifi bulunmaktadır. Bu baklava motifinin üstünden yukarı doğru yükselen bir çiçek motifi yerleştirilmiştir. Üç dal halinde yükselen çiçeğin her dalının ucunda Türk süsleme sanatının her alanında kullanılan penç çiçeklerine yer verilmiştir. Yanlardaki küçük olan bu penç çiçeklerinden üstte olanı daha iri tutulmuş olup yaprakları iki kademelidir. Çiçek gövdesinin iki yanında sağa sola bakan içleri taralı yaprak motifleri bulunmaktadır. Başlık kısmının alt iki köşesinde gövdeleri üzerinde ikişer yapağı bulunan lale motifleri yer almaktadır. Lale, yazılışının "Allah" adının yazılışına benzemesinden dolayı kutsal sayılmış ve süslemelerde oldukça natüralist bir şekilde yer almışlardır. Kelime olarak ele alındığında Arapça "Allah" lafzına ait harfleri taşıyan "lale", aynı zamanda tasavvufta Allah'ın birliğini temsil etmektedir (Kutlu, 2005:29). Lale motiflerinin üst kısımlarında ise birer servi ağacı motifi yerleştirilmiştir. Servi ağacı uzun ömürlü olmasından dolayı sonsuz yaşamın simgesi olarak sayılmış Türk sanatında ölümsüzlüğün ve uzun ömrün sembolü olarak hemen hemen her alanda kullanılmıştır. Anadolu dokumalarının da sevilerek kullanılan motiflerinden birisi olan servi ağacı burada öreke sahibine uzun ömür temennisi amacı ile kullanılmış olmalıdır (Görsel 8a).

Örnek No: 12

Bulunduğu Yer: Mehmet Akçay özel ticarethane

Malzemesi: Ahşap

Tekniği: Oyma

Ölçüleri: Uzunluk 84 cm., başlık 12 cm., gövde en 4.5 cm.

Form ve Süsleme Özellikleri: Gövde ve başlık kısmından meydana gelen örekenin gövdesi tamamen süslemesiz olup başlık kısmı ile birleştiği yerde bir vazo formu oluşturulmuş ve üzerine iki kademededen meydana gelen başlık yerleştirilmiştir. Kendi içerisinde iki bölüme ayrılmış olan başlığın her bir bölümünde iki paralel şerit ile oluşturulmuş ters düz muska motiflerinin oluşturduğu süsleme kompozisyonları bulunmaktadır. İki bölümün ayrıldığı yerler

dışardan ikişer çentik ile belirlenmiştir. Başlığın üst kısmı hafif dışa ve yanlara doğru taşırılmış olan dilimli bir tepelik ile sonlandırılmıştır (Görsel 8b).

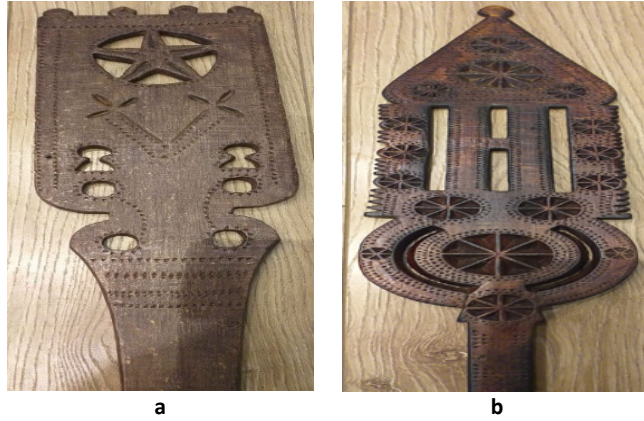
Örnek No: 13

Bulunduğu Yer: Mehmet Akçay özel ticarethane

Malzemesi: Ahşap

Tekniği: Ajur-oyma

Ölçüleri: Uzunluk 87 cm., başlık 12 cm., gövde en 3.5 cm.



Görsel 9. a. 13 No'lu öreke, b. 14 No'lu öreke.

Form ve Süsleme Özellikleri: Gövde kısmı tamamen yalın olan örekenin başlık kısmı süslemelidir. Gövdeden başlığa geçişte yatay yerleştirilen üç sıra çentik motiflerinden oluşan kuşaklardan sonra yanlara doğru hafif bir genişleme ile bir boğum oluşturulmuş, bu boğumun üst kısmına dikdörtgen başlık yerleştirilmiştir. Başlığın etrafı bir dizi çentik motiflerinin oluşturduğu şerit ile çerçeveselendirildikten sonra yüzeyi ajur ve oyma tekniğinde motifler ile süslenmiştir. Gövde kısmını başlık kısmına bağlayan boğumun iki yanında ve başlığın alt iki köşesinde etrafları çentik motifleri ile çevrelenmiş dört yuvarlak delik bulunmaktadır. Bu delikler aynı çentik motifleri ile birbirlerine bağlanarak adeta kelebek kanadı oluşturmuşlardır. Delik motiflerinin üstünde birer anahtar deliği yer almaktadır. Anadolu seccadelerinde yaygın kullanılan anahtar deliği motifi namaz kılan kişiye cennetin kapılarını açmasını sağlamak amacı ile kullanılmıştır (Etikan, 2007:547). Burada da öreke sahibi için böyle bir temenni amacı ile kullanılmış olmalıdır. Başlığın orta kısmında gövdeleri çentik motiflerinden oluşan ve sağa sola

yönlen iki üç yapraklı iki adet dal motifi bulunmaktadır. Bu dal motiflerinin üzerinde ajur tekniği ile oyulmuş ortasında beş kollu yıldız motifinin yer aldığı bir madalyon bulunmaktadır. Yıldız kollarının üzeri çentik motifleri ile işlenmiştir. Yıldız Anadolu geleneksel el sanatları ve zanaatlarında mutluluk, iyilik, aydınlık, ışık ve kahramanlığı simgelemektedir. Başlığın tepelik kısmında dört adet kale dendanlarını anımsatan diş yer almaktadır. Bu dişlerin yüzeyi de çentik motifleri ile doldurulmuştur (Görsel 9a).

Örnek No: 14

Bulunduğu Yer: Mehmet Akçay özel ticarethane

Malzemesi: Ahşap

Tekniği: Oyma

Ölçüleri: Uzunluk 90 cm., başlık 17 cm., en 4.5 cm.

Form ve Süsleme Özellikleri: Gövde kısmı çentik dizileri ile baklava dilimleri oluşturulan örekenin başlığı oldukça zengin süslemelere sahiptir. Gövdenin başlığa bağlandığı kısım bir ok ucu şeklinde sonlandırılmış olup üzerinde etrafı zikzak şeridi ile çevrili oldukça derin bir şekilde oyulmuş sekiz dilimli bir madalyon bulunmaktadır. Başlık kendi içerisinde üç bölüm şeklinde düzenlenmiştir. Alt bölüm dairesel bir forma sahip olup etrafı üzerinde iki zikzak şeridinin çevrelediği bir kalın profil ile çevrelenmiştir. Bu profilin üzerinde karşılıklı yerleştirilmiş iki sekiz dilimli madalyon bulunmaktadır. İç bükey derin bir yalın bandın çevrelediği orta kısmına etrafı zikzak bir şerit ile çevrili daha iri ve oldukça derin oyulmuş bir sekiz dilimli madalyon işlenmiştir. Başlığın orta bölümü kendi içerisinde farklı bir süsleme kompozisyonuna sahiptir. İki yan yüzey dıştan testere dişi şeklinde oylumlanmış olup üzerlerinde yine zikzak motifleri ile çevrili simetrik olarak işlenen üçer sekiz dilimli madalyon bulunmaktadır. Ortada yanlarda iki uzun, ortada iki kısa delik ile tamamlanan bu bölümün üzerinde konik bir forma sahip tepelik yer almaktadır. Tepeliğin yüzeyinde etrafları zikzak motifleri ile çevrili, ortadaki daha büyük olan üç adet sekiz dilimli madalyon bulunmaktadır. Uç kısmı ise bir çıkıntı ile sonlandırılmıştır (Görsel 9b).

Örnek No: 15

Bulunduğu Yer: Mehmet Büyükerzurumlu (özel koleksiyonu)

Malzemesi: Ahşap

Tekniği: Oyma

Ölçüleri : Uzunluk 88 cm., başlık 11.5 cm., en 4.5 cm



Görsel 10. 15 No'lu örece.

Form ve Süsleme Özellikleri: Sap, gövde ve başlık kısmından meydana gelen örecenin gövde kısmı ile başlık kısmının etrafı en dıştan bir zikzak şeridi ile çevrelenmiştir. İki zikzak şeridin çevrelediği gövdenin yüzeyinde eşit aralıklar ile yerleştirilmiş birer haç çiçeği bulunmaktadır. Gövde ile başlığın birleştiği yerde dışa doğru iki üçgen çıkıntıdan sonra dikdörtgen başlık yer almaktadır. Başlık kendi içerisinde üç bölüme ayrılmıştır. Alt bölümde etrafları zikzak motifleri ile çevrili, ortalarında haç motifleri bulunan güneş formunda iki madalyon yer almaktadır. Bu bölümün etrafında belli bir düzen içerisinde yerleştirilmiş haç motifleri bulunmaktadır. Orta bölüm uzun üç delikten oluşmuş etrafları zikzak şeritler ile çevrelenmiştir. Üst bölüm ise daha yalın olup taralı çizgiler ile doldurulmuştur. Tepeliğin ortasında yarım daire formunda bir oyuk mevcuttur (Görsel 10).

4. Değerlendirme

İnsanlık tarihinin en eski faaliyetlerinden birisi olan dokumanın temel malzemesi olan iplik üretiminde kullanılan araçların insanlık tarihinin en eski buluşları arasında yer aldığı, ilk örneklerinin Mısır, Mezopotamya ve Anadolu'da görüldüğü yapılan bilimsel çalışmalarla ortaya konulmuştur. Aynı bilimsel çalışmalar bu araçların Anadolu üzerinden Balkanlara ve Avrupa'ya yayıldığını da ortaya koymaktadır. Bu yüzden incelenen örece örnekleri Arnavutluk, Bosna

Hersek, Kosova, Bulgaristan, Yunanistan gibi Balkan ülkelerinde bulunan XIX. yüzyıl sonu XX. başlarına tarihlendirilen örnekler ile karşılaştırıldığında şaşırtıcı derecede benzerlikleri bu gerçeği ortaya koymaktadır (Görsel 11).



Görsel 11. Balkan ülkelerine ait öreke örnekleri*

Binyılların mirası geleneksel kültürün maddi ürünleri olan el sanatlarının üretiminde kullanılan her bir alet üretimi kolaylaştırmanın yanı sıra Anadolu insanının estetik beğenisini, değerlerini ve yaşam biçimini de yansıtmaktadır. İncelenen örekelerde malzeme olarak ahşap kullanılmıştır. Süsleme tekniği olarak oyma ve ajur tekniklerinin kullanıldığı örekelerin uzunlukları ortalama 107-75 cm., gövde enleri ise 8 cm. ile 2.5 cm. arasında değişmektedir. Örekelerden bazıları son derece yalın tutulmuşken bazılarının oldukça zengin süsleme kompozisyonlarına sahip oldukları görülmektedir. Bu örekelerden form ve süsleme özellikleri bakımından aralarında ortak özellikler gösteren örneklerin çok olduğu da gözlemlenmiştir. Benzer özellikler gösteren bu örekelerin aynı atölyeden veya aynı ustanın elinden çıkmış oldukları fikrini ortaya koymaktadır. Orta Anadolu, Ege ve Akdeniz bölgelerinden toplanan Geç Osmanlı, Erken Cumhuriyet dönemlerine ait bu örekelerin süsleme özellikleri incelendiğinde bazılarının sadece başlık kısımlarında süslemelere rastlanır iken, bazı örneklerde tüm yüzey süslenmiştir. Süsleme kompozisyonlarını oluşturan motifler incelendiğinde daha çok yapıldıkları bölgelerdeki geleneksel el dokumalarında görülen motiflerin ve desen gruplarının tercih edildiği görülmektedir. Bu motifler ve desen gruplarından en yaygın olanları geleneksel el dokumalarında uzun hayatın sembolü olan ve kenar suyu olarak da bilinen, daha çok ara

* Balkan ülkelerinde Osmanlı dönemi öreke örnekleri için bkz.

<https://svilenkonac.net/2016/02/22/%D0%BF%D1%80%D0%B5%D1%81%D0%BB%D0%B8%D1%86%D0%B5-%D0%B8-%D0%B2%D1%80%D0%B5%D1%82%D0%B5%D0%BD%D0%B0-spindles-distaffs/>.

bordürlerde kullanılan “suyolu”, “zikzak”, “baklava”, “testere dişi” vb. basit, şematik çizgisel motiflerdir. Şerit halinde görülen bu bezemelerin yanı sıra bazı örneklerin gövdelerinde ve başlık kısımlarında, bir daire içerisine yerleştirilmiş oldukça plâstik bir biçimde işlenmiş madalyon formunda “yıldız” veya “rozet çiçek” motiflerine yer verilmiştir. Türk sanatında başta mimari olmak üzere hemen hemen her alanında karşımıza çıkan devr-i alemin sembolü olan “gülçe” veya “gülbezek” olarak bilinen bu rozet çiçekler örneklerde de yaygın olarak kullanılmıştır. Bu motiflerin yanı sıra uzun ömrün, ölümsüzlüğün sembolü olan “hayat ağacı”, “servi ağacı” ile Türk İslam sanatında Allah lafzı ile aynı harflerin kullanılmasından dolayı kutsal kabul edilen “lale” motifi ve bereket, bolluk sembolü olan “başak” motifi gibi bitkisel motiflere de rastlanılmaktadır. Türk İslam kültürünün temel sembollerinden olan “cami-minare”, “hilal”, “ay-yıldız” motifleri geleneksel Türk el sanatlarının diğer alanlarında olduğu gibi örneklerde de sevilerek kullanılmıştır. Bazı örneklerin üzerinde yapan ustanın veya öreke sahibinin isimlerinin baş harfleri olduğunu tahmin edilen harfler ile örneklerin yapım tarihleri yazılmıştır.

Kaynağını İslam öncesi Orta Asya Türk kültüründen alan ve İslam sonrası dönemde de gelişerek zenginleşen Türk sanatı bezeme repertuarı içerisinde her bir figür veya motif kullanıldığı yerlere uygun olarak sembolik anlamlar kazanmışlardır (Çetin ve Polat, 2019:220). Örnekler üzerinde yer alan bu motifler de yöre insanının duygularını, hayallerini, umutlarını, inançlarını sembolize etmesinin yanı sıra, Anadolu insanının dokumada kullandığı malzemelere salt işlevsel bir araç gözü ile bakmadığı, aynı zamanda estetik bir kaygı ile yaklaştığını göstermektedir.

5. Sonuç

Kültürel mirasın önemli bir alanını oluşturan ve nesillerden nesillere aktararak günümüze kadar gelebilen el dokumaları geçmişte Anadolu insanının yaygın olarak uğraş verdiği bir alan iken günümüzde yok olma tehlikesi ile karşı karşıya kalmıştır. Toplumdaki değişime ve gelişmeye paralel olarak kırsal kesimde yaşayan nüfusun azalması, üretim biçimlerinin değişmesi, geleneksel değerlerin değişime uğraması veya ortadan kalkması ile dokuma faaliyetleri azalmıştır. Bu alanda üretim yapılmadığı için kullanılan araçlara ihtiyaç duyulmaması ve bu araçları yapan ustaların sayısının gün geçtikçe azalması toplumun hafızasından giderek

silinmelerine neden olmuştur. Günümüzde birçok kişi bu araçların ne olduğunu ve ne işe yaradıklarını dahi bilmemektedir. Yaptığımız yayın ve katalog taramalarında örneklerin birçok ülkede çeşitli bilim kuruluşlarının projeleri kapsamında ele alındığı, bilimsel yayınlara dönüştürüldüğü ve başlı başına sergilendikleri müzelerin olduğu görülmüştür. Ancak ülkemizde bu araçlarla ilgili toplu bir katalogun veya kapsamlı bir yayının olmadığı, tespit edebildiğimiz örneklerin birkaç koleksiyonerin elinde dağınık halde bulunduğu görülmüştür. Daha önce kirkitler üzerine yaptığımız bir çalışmada (Çetin ve Polat, 2019) tespit ettiğimiz gibi bu alanın araştırılmaya muhtaç olduğu, son yıllarda örnekleri giderek azalan ve toplumun hafızasından giderek silinen yüzyılların mirası bu ata yadigârı kültür varlıklarının bilim dünyasına tanıtılmasının gerekliliği ortaya çıkmıştır.

Bu araştırma ile giderek erozyona uğrayıp yok olma tehlikesi ile karşı karşıya kalan ata yadigârı bu zengin kültürel mirasın ulaşılabilen son örneklerinden bir kısmı belgelenecek kayıtlara alınmış ve gelecek kuşaklara aktarılması sağlanmıştır. Ayrıca bu araştırma dünyanın birçok ülkesinde örnekleri bulunan tematik müzeler gibi ülkemizde de geleneksel dokumacılıkta kullanılan araçların başlı başına sergilendiği müze ve koleksiyonların kurulması gerekliliğini ortaya koymuştur. Kurulacak bu müze ve koleksiyonlar sayesinde binyılların mirası olan zengin kültürel mirasın bir parçası olan bu araçların korunması, toplumun hafızasında tekrar yerini alması ve gelecek nesillere ulaştırılmasının sağlanması mümkün olacaktır.

Kaynakça

Abay, N. (2016). "Konya Koyunoğlu Müzesinde Roma Dönemine Ait İki Stel", *Selçuk Üniversitesi Edebiyat Fakültesi Dergisi*, Sayı 35, s.329-342.

Ağaç, S. ve Sakarya, M. (2015). "Ağaç Sembolizmi", *International Journal of Cultural and Social Studies (IntJCSS)*, December 2015: Vol. 1, p.1-14.

Çetin, Y. (2017). "Türk-İslam Bezeme Sanatında Gamalı Haç (Svastika) ile Çarkıfelek Motiflerinin Köken ve İkonografik Anlamları Üzerine Bir Değerlendirme", *Social Sciences Studies Journal*, Vol. 3, Issue 8, s.353-365.

Çetin, Y. ve Polat, C. (2019). "Geç Osmanlı-Erken Cumhuriyet Dönemlerine Tarihlendirilen Bir Grup Kirkit Üzerine Değerlendirme", *Selçuk Üniversitesi Sosyal Bilimler Enstitüsü Dergisi*, (42), s.332-343.

Çilingir Cesur, S. (2019). "Eşyanın Cinsiyeti: Hitit Ritüellerinde Kadın", *TÜBA-AR*, Sayı 24, s.73-89.

Çoruhlu, Y. (2010), *Türk Mitolojisinin Ana Hatları*, İstanbul: Kabalcı Yayınları.

Demir, H. (2018). "Meryem'e Müjde Sahnesinde Meryem'in Kırmızı ve Mor Yünü Üzerine Görüşler", *Bilimname*, Sayı 36 (2), s.375-397.

Doğer, L. (2011). "Kadın Figürlü Bizans Seramikleri", *Sanat Tarihi Dergisi*, Cilt XX, Sayı 2, s.45-60.

Erbek, M. (2002). *Çatalhöyükten Günümüze Anadolu Motifleri*, Ankara: Kültür Bakanlığı Yayınları.

Esin, E. (2004). *Orta Asya'dan Osmanlıya: Türk sanatında ikonografik Motifler*, Cilt 2, Kabalcı Yayınevi, İstanbul.

Etikan, S. (2007). "Seccade Halılarda Kullanılan Bazı Motifler ve Bu Motiflerin İslam Sanatında Yeri", *Uluslararası Asya ve Kuzey Afrika Çalışmaları Kongresi Bildirileri Kitabı*, Atatürk Kültür, Dil ve Tarih Yüksek Kurumu Yayınları, s.545-563.

Gönül, M. (1964). "Dokumacılığın Tarihçesi ve En Eski Dokuma Aletleri", *Ankara Üniversitesi Dil Tarih Coğrafya Fakültesi Antropoloji Dergisi* (2), s.80-99.

Karaca, E. (2012). "Allianoi'da Bulunmuş Kemik Ağırşak ve Örekeler", *İsmail Fazlıoğlu Anı Kitabı*, Trakya Üniversitesi Sosyal Bilimler Enstitüsü Yayınları, No.3, Edirne, s.133-138.

Koyuncu Okca, A. (2015). "Geleneksel Anadolu Halı ve Kilimlerinde Nazar İnancı: Muska Yanışı", *Turkish Studies*, Volume 10/8 Spring 2015, s.1659-1676.

Kutlu, H. (2005). *Kaybolan Medeniyetimiz Hekimoğlu Ali Paşa Camii Hazinesi'ndeki Tarihi Mezar Taşları*, Damla Yayınevi: İstanbul.

Meral, K. ve Kızıyalçın, F. (2019). "Antik Çağ'da Kemik Aletlerin Dokuma Aracı Olarak Kullanılması Üzerine Bir Değerlendirme", *Sosyal, Beşeri ve İdari Bilimler Alanında Araştırma ve Değerlendirmeler*, Cilt 1, Ankara: Gece Akademi Yayınları, s.7-24.

Oyman Büken, N.R. (2005). "El Dokumacılığının ve El Dokuma Tezgâhının Tarihçesi El Dokuma Tezgâhi Çeşitleri", *Sanat Dergisi*, Sayı 8, s.63-84.

İnternet Kaynakları

“Öreke”, <https://sozluk.gov.tr>, Erişim tarihi: 26.05.2020.

“Öreke”, <https://www.nisanyansozluk.com/?k=%C3%B6reke>, Erişim tarihi: 26.05.2020.

“Universität Innsburg”, https://www.uibk.ac.at/urgeschichte/projekte_forschung/abt/spindeltypologie/albanien.html.en, Erişim tarihi: 26.05.2020.

“Rus örekeleri”, <https://www.rbth.com/history/332015-russian-distaff-sewing>, Erişim tarihi: 29.05.2020.

“Balkan örekeleri”, <https://svilenkonac.net/2016/02/22/%D0%BF%D1%80%D0%B5%D1%81%D0%BB%D0%B8%D1%86%D0%B5-%D0%B8%D0%B2%D1%80%D0%B5%D1%82%D0%B5%D0%BD%D0%B0-spindles-distaffs/>, Erişim tarihi: 30.05.2020.

Görsel Kaynaklar

Görsel 1. Meral, K. ve Kızıyalçın, F. (2019). “Antik Çağ’da Kemik Aletlerin Dokuma Aracı Olarak Kullanılması Üzerine Bir Değerlendirme”, Sosyal, Beşeri ve İdari Bilimler Alanında Araştırma ve Değerlendirmeler, C. 1, Ankara: Gece Akademi Yayınları, s.21, Erişim tarihi: 26.05.2020.

Görsel 2. a. Gönül, M. (1964). “Dokumacılığın Tarihçesi ve En Eski Dokuma Aletleri”, Ankara Üniversitesi Dil Tarih Coğrafya Fakültesi Antropoloji Dergisi (2), s.98.

b. Meral, K. ve Kızıyalçın, F. (2019). “Antik Çağ’da Kemik Aletlerin Dokuma Aracı Olarak Kullanılması Üzerine Bir Değerlendirme”, Sosyal, Beşeri ve İdari Bilimler Alanında Araştırma ve Değerlendirmeler, C. 1, Ankara: Gece Akademi Yayınları, s.19.

c. <https://www.flickr.com/photos/126337530@N04/15159837958>, Erişim tarihi: 30.05.2020.

d. Karaca, E. (2012). “Allianoı’da Bulunmuş Kemik Ağırşak ve Örekeler”, İsmail Fazlıoğlu Anı Kitabı, Trakya Üniversitesi Sosyal Bilimler Enstitüsü Yayınları, No.3, Edirne, s.136.

Görsel 3.5.6.7.8.9. Akçay M, 2020, Kişisel Arşiv.

Görsel 4.10. Büyükerzurumlu M, 2020, Kişisel Arşiv.

Görsel11.“Balkan örekeleri”, <https://svilenkonac.net/2016/02/22/%D0%BF%D1%80%D0%B5%D1%81%D0%BB%D0%B8%D1%86%D0%B5-%D0%B8%D0%B2%D1%80%D0%B5%D1%82%D0%B5%D0%BD%D0%B0-spindles-distaffs/>, Erişim tarihi: 30.05.2020.