

KOCAELİ MÜZESİ'NDEN MÜHÜRLÜ TİCARİ AMPHORALAR

STAMPED COMMERCIAL AMPHORAE FROM KOCAELİ MUSEUM

Makale Bilgisi | Article Info

Başvuru: 5 Kasım 2019 | Received: November 5, 2019
Hakem Değerlendirmesi: 6 Kasım 2019 | Peer Review: November 6, 2019
Kabul: 22 Kasım 2019 | Accepted: November 22, 2019

DOI : 10.22520/tubaked.2019.20.001

Gonca CANKARDEŞ-ŞENOL * - Kemal ÇİBUK ** - Rıdvan GÖLCÜK ***

ÖZET

Kocaeli Müzesi'nde yer alan beş adet tamamı korunmuş mühürlü amphora bu makalenin konusunu oluşturmaktadır. Amphoralar, antik dönemde, çoğunlukla deniz aşırı taşımacılıkta ürünlerin sevkiyatında kullanılan ve kentler arasındaki ticari bağlantıları ortaya koyan kaplardır. Çeşitli yollarla Kocaeli Müzesi'ne kazandırılmış olan bu amphoralar da, Kocaeli ve çevresine ulaşmış ürünlerin kökeni, niteliği, ve kentin ve içinde bulunduğu Bithynia bölgesinin Klasik Çağlardaki ticari faaliyetlerini belgelemektedir. Amphoralar üzerinde yer alan mühürler, amphoraların üretim tarihlerinin daha kesin olarak belirlenmesine yardımcı olmaktadır. Müzede yer alan amphoraların 3 adedi, Rhodos, 1 adedi Knidos ve sonuncusu da Thasos kökenlidir. İncelenen amphoraların bazı kulplarının kırık veya üzerlerindeki mühürlerin çok aşınmış olması nedeniyle mühürlerin hepsi korunmamıştır. Ancak, mühürlerinin her ikisi de iyi korunmuş olan bir Rhodos amphorası, amphoranın üreticisi ve onu tarihleyen yöneticinin ilişkisini ilk kez ortaya koyarak, üreticinin faaliyet döneminin yeniden değerlendirilmesine olanak sağlaması açısından önem taşımaktadır.

Anahtar Kelimeler: Amphora, Amphora Mühürü, antik ticaret, Nikomedia; Bithynia, Rhodos, Knidos; Thasos.

* Prof. Dr., T.C. Ege Üniversitesi, Edebiyat Fakültesi, Arkeoloji Bölümü Öğretim Üyesi, 35100, Bornova-İzmir, e-posta: gonca.senol@ege.edu.tr. ORCID: 0000-0001-8540-6648

** M.A. Arkeolog, Çanakkale Müzesi., e-posta: kemal_cibuk@hotmail.com. ORCID: 0000-0002-4188-5963

*** M.A. Arkeolog, Çanakkale Müzesi., e-posta: icinede@gmail.com. ORCID: 000-0001-8683-0707

ABSTRACT

Five complete stamped amphorae held in Kocaeli Museum are discussed in this paper. Amphorae are the vases which were used mainly for marine transportation of goods and were the indications of commercial ties among cities in antiquity. The amphorae examined in this paper were brought in varied ways to Kocaeli Museum and give clues about the origin and nature of goods arrived in Kocaeli and its environs and the commercial activities of Bithynia Region in the Classical Ages. Stamps on the amphorae facilitate to date the production periods of amphorae more precisely. The amphorae in the museum are originated from Rhodes (3), Knidos (1) and Thasos (1). The stamps on these amphorae were not all preserved since some handles are broken or the stamps are badly rubbed out. But among them, stamps of one Rhodian amphora are especially important as they point out the association of the eponym and the producer for the first time permitting to reconsider the activity period of the producer.

Keywords: Amphora, Amphora Stamps, ancient trade, Nikomedia, Bithynia, Rhodes, Knidos, Thasos.

Kocaeli Müzesi'nde yer alan tamamı korunmuş farklı kökenlere sahip 5 mühürlü amphora, bu makalenin konusunu oluşturmaktadır. Antik dönemde ürünlerin taşınmasında kullanılan amphoralar bölgelerin ve kentlerin ticari bağlantılarını ortaya koyan önemli kanıtlardır. Bu bağlamda incelediğimiz amphoralar da Kocaeli ve çevresine ulaşmış ürünlerin kökeni, ve kentin ve içinde bulunduğu Bithynia bölgesinin Klasik Çağlardaki ticari faaliyetlerini belgelemektedir. Müze koleksiyonundan anlaşıldığı üzere, Arkaik Dönemden Bizans Dönemi içlerini kadar tarihlendirilen çok sayıda tam ve parçalar halinde korunmuş amphoralar bölgeye ulaşmış ve taşınan ürünler bölgede tüketilmiştir. İncelediğimiz amphoraların müze koleksiyonuna çeşitli şekillerde kazandırılmış oldukları anlaşılmaktadır¹.

Yapılan incelemeler sonucunda, müze koleksiyonunda tamamı korunmuş ve mühür taşıyan 3 Rhodos, 1 Knidos ve 1 Thasos amphorası tespit edilmiştir. No. 1'de incelenen Rhodos amphorasının her iki mühürü de iyi korunmuştur ve yönetici adından yola çıkarak amphorayı, İÖ c. 171/169 yılına tarihlemek mümkün olmuştur. Bu buluntunun, amphora mühür çalışmaları için önemi, şimdiye kadar bilinmeyen Rhodoslu üretici ve yönetici bağlantısını ortaya koyması ve bundan hareketle üreticinin faaliyet döneminin yeniden değerlendirilmesine olanak sağlamasıdır. No. 3'de ele alınan Rhodos amphorası, mühürlerinde yer alan üretici ve yönetici isimlerini restore etmek mümkün olmasa da, Rhodoslu üreticiler içinde eşkenar dörtgen formda mühürler kullandığını bildiğimiz tek üreticiye ait olduğunu tespit etmemizden hareketle, İÖ c.152-c. 145'ye tarihlendirilmiştir. No. 2'de yer alan Rhodos amphorasının mühürlü tek kulpu korunmakla birlikte, mühürün silik olması, üzerindeki yazıtın restorasyonunu mümkün kılmamaktadır. Ancak form özellikleri yardımıyla amphorayı İ. Ö. 2. yüzyıla tarihlemek mümkündür. Aynı şekilde No. 4'de yer alan mühürlü Knidos amphorası da formundan hareketle İÖ 2. yüzyılın 2. yarısına tarihlenebilmektedir. Mühürlü Thasos amphorası No. 5'de yer almaktadır. Bu amphoranın tek kulpu üzerinde yer alan mühürün benzeri henüz bilinmemektedir. Ancak formundan yola çıkarak ve yayınlanmış benzerleri yardımıyla amphorayı İÖ 4. yüzyılın son çeyreğine tarihlemek mümkün olmuştur.

Kocaeli Müzesi koleksiyonunda yer alan tam amphora ve mühürleri aşağıda detaylı olarak incelenmektedir :

¹ Çeşitli kurumlardan bağış, şahıslardan satın alma, müze kurtarma kazıları gibi.

Rhodos Amphoraları

1. Env. No. 370². Ağız çapı (max): 11.9 cm, yükseklik : 79 cm, karın çapı : 34.5 cm, kulp yüksekliği: 26 cm, kapasite : 23.13 lt, yüzey rengi : 7.5 YR 5/4 brown, hamur rengi : 7.5 YR 6/8 reddish yellow³. Katkı maddeleri : Kalker, taşçık, kum. Mühür ölçüleri : a. 3.4 x 1.5 cm, b. 3.8 x 1.8 cm⁴. (Foto. 1a-e).



Fotoğraf 1a: Rhodos amphorası / Rhodian amphora

Rhodos kökenli bu amphoranın, kulplarından biri, ağız kenarı ve boyundaki bazı eksik parçalar dışında tamamı korunmuştur. Yuvarlak ağız kenarına, uzun boyuna, şişkin karına, kanonik kaideye sahiptir. Ağız kenarının altından başlayan ve omuz üzerinde sona eren oval kesitli dikey kulpları bulunmaktadır. Kulpların üst kısımlarında dikdörtgen formlu mühürler yer almaktadır. Mühürlerden anlaşıldığı üzere bu amphora, Rhodoslu üretici Νύσιος tarafından yönetici Θεαίδητος'un görevli olduğu yılda üretilmiştir. Günümüze kadar elde edilen verilerle üreticinin faaliyet dönemi, üreticinin amphoraları üzerinde yer alan yönetici isimlerinden hareketle, İÖ c. 169/167 – İÖ c. 140-c. 138 yılları arasına tarihlenmektedir. Üreticinin bağlantılı olduğu belirlenen yöneticiler, Ἀλεξιάδαç,

² Çibuk 2019: 113.

³ Munsell Soil Charts, 1998.

⁴ Makalede yer alan mühür fotoğraf ve kopyaları 1/1 ölçeklidir. Amphoraların ve mühürlerin fotoğrafları ve amphoraların çizimleri A. Çibuk tarafından gerçekleştirilmiştir. Amphora çizimlerinin yayına hazırlanması, T.C. Ege Üniversitesi Sosyal Bilimler Enstitüsü, Arkeoloji Bölümü Doktora öğrencisi A. O. Karaçetin tarafından yapılmıştır. Mühür kalıpları, T.C. Ege Üniversitesi, Sosyal Bilimler Enstitüsü, Arkeoloji Bölümü Doktora öğrencisi Z. Yücedağ tarafından alınmıştır.

Ἀναξίβουλος, Ἀρατοφάνης I, Ἀριστόμαχος I, Ἡραγόρας, Πανσανίας III ve Τιμούροδοτος⁵ dur⁵. Kocaeli Müzesi'nde yer alan bu tam amphora yardımıyla üreticinin, yönetici Θεαίδητος ile bağlantısı ilk kez tespit edilmiştir. Yöneticinin görev yaptığı yılın İÖ c. 171/169'da olduğu bilinmektedir⁶. Bu bağlantı, üreticinin faaliyet döneminin 1 veya 2 yıl erkene alınması gerektiğini ortaya koymaktadır. Buna göre, üreticinin faaliyet dönemini İÖ c. 171/169 - c. 140-c. 138 olarak belirlemek gerekmektedir.

a. Νύσιου heykel



Fotoğraf 1b. Rhodoslu üretici Nysios'un amphora mühürü / Amphora stamp of the Rhodian producer Nysios



Fotoğraf 1c. Rhodoslu üretici Nysios'un amphora mühürü / Amphora stamp of the Rhodian producer Nysios

Üretici Νύσιος'un dikdörtgen formlu bu mühüründe sağ tarafta sembol olarak bir heykel yer almaktadır. Alexandria'daki çalışmalar sonucu RF-NYΣΙΟΣ-002⁷ olarak saptadığımız bu kalıptan elde edilmiş örneklere Alexandria, Atina Milli Müzesi ve Atina Agorası'nın yanı sıra pek çok merkezde rastlanmaktadır⁸.

b. Ἐπί Θεαι - δήτου Ἀρταμιτίου



Fotoğraf 1d. Rhodoslu yönetici Theaidetos'un amphora mühürü / Amphora stamp of the Rhodian eponym Theaidetos



Fotoğraf 1e. Rhodoslu yönetici Theaidetos'un amphora mühürü / Amphora stamp of the Rhodian eponym Theaidetos

Yönetici Θεαίδητος'un dikdörtgen formlu bu mühürü 3 saptırdan oluşmaktadır. Ay adı Ἀρτάμιτιος'dur. Kocaeli Müzesi'nden bu örneğin, Alexandria Benaki koleksiyonundaki

⁵ *Lexicon* 4: 232.

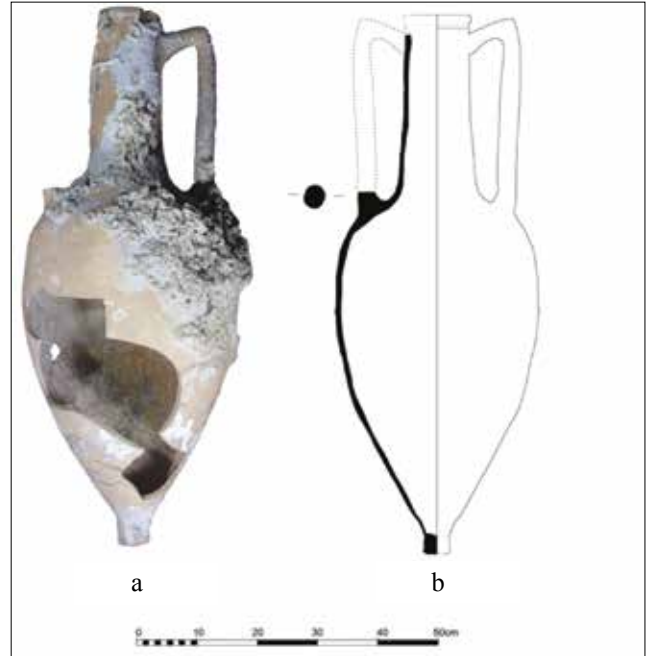
⁶ *Lexicon* 2: 196; Finkielsztejn 2001: 192, tab. 19.

⁷ Üreticiye ait bu mühür kalıbı ve diğer kalıplar için bkz. http://www.amphoralex.org/timbres/eponymes/accueil_epon/affiche_LRF.php

⁸ Alexandria (ALEX ABC 0394.08) ; Atina Milli Müzesi (ANM N 334 EM 7) ; Atina Agorası (SS 392 ve SS 12128). Yayımlanmış benzer örnekler için bkz. GRACE 1950: 143, no. 56; LEVI 1964: 271, no. 298; BÖRKER, BUROW 1998: 50, no. 495-496, TAFEL 18; FISCHER, TAL 2017: 90, no. 64. Cf. GAERTRINGEN 1895: 200, no. 1366.1; NILSSON 1909: 463-464, no. 334.14-16, 23-24, 26; PRIDIK 1917: 31, no. 783.

bir mühürden hareketle, RE-ΘΕΑΙΔΗΤΟΣ-ΑΡΤΑΜΙΤΙΟΣ-005⁹ olarak tespit ettiğimiz kalıpla aynı kaşeden elde edildiği anlaşılmaktadır. Üreticinin kalıbına ilişkin örneklerin çok sayıda ele geçmesine karşın, yöneticinin bu kalıbına sık rastlanmamaktadır¹⁰. Yukarıda da söz edildiği gibi, yönetici Period III'de içinde, İÖ c. 171/169 yılları arasında bir yıla tarihlenmektedir. Mühürler üzerindeki isimlerden, özellikle de yönetici adını taşıyan mühürden hareketle, bu amphorayı, İÖ c. 171/169 yılına tarihlenmek mümkündür.

2. Env. no. 371¹¹. Ağız çapı (max): 12.1 cm, yükseklik : 91 cm, karın çapı : 43 cm, kulp yüksekliği: 28.5 cm, kapasite : 24.34 lt, yüzey rengi : 5 YR 6/3 light reddish brown, hamur rengi : 2.5 YR 4/3 reddish brown. Katkı maddeleri : Kalker, taşçık, kum, mühür ölçüleri : 4.5 x 2.0 cm. (Foto. 2a-c).



Fotoğraf 2a. Rhodos amphorası / Rhodian amphora

Amphoranın bir kulpu, ağız kenarında ve gövdede bazı parçaları eksiktir. Kanonik formda¹² ağız kenarına ve kanonik formda kaideye sahiptir. Ağız kenarının altından başlayan kulplar omuz üzerinde sona ermektedir. Korunan kulp hafifçe sivrilmeye başlamıştır. Tek kulp üzerinde dikdörtgen formda mühür yer almaktadır. Ancak silik olması nedeniyle mühürün restorasyonunu yapmak olanaksızdır. Amphoranın formu ve kulp profilinden hareketle, Kocaeli Müzesi'ndeki bu amphoraya İÖ 2. yüzyıla tarihlenmek mümkündür.

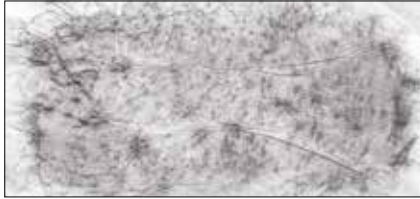
⁹ *Lexicon* 2: 198.

¹⁰ Aynı kalıptan bir diğer örnek Alexandria Benaki Koleksiyonu'nda yer almaktadır (Alex. ABC 137.35).

¹¹ Çibuk 2019: 114.

¹² Alexandria Greko-Romen Müzesi'ndeki kanonik formda Rhodos amphoraları için bkz. Şenol 2018: 376-391, no. 317-326.

[.....]

Fotoğraf 2b. Rhodos amphora mühürü / *Rhodian amphora stamp*Fotoğraf 2c. Rhodos amphora mühürü / *Rhodian amphora stamp*

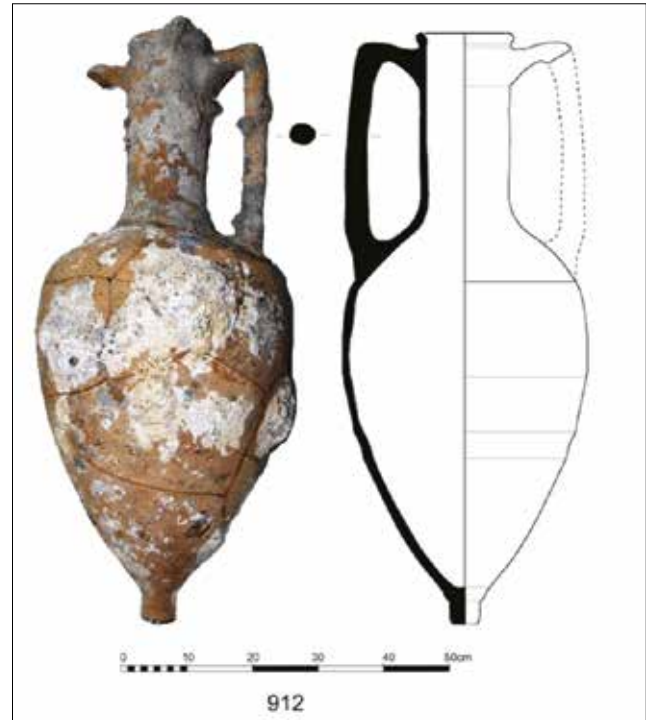
3. Env. no. 912¹³. Ağız çapı (max): 11.2 cm, yükseklik : 85 cm, karın çapı : 37 cm, kulp yüksekliği: 28 cm, kapasite : 26.95 lt, yüzey rengi : 5 YR 6/4 light reddish brown, hamur rengi : 2.5 YR 4/3 reddish brown. Katkı maddeleri : Kalker, taşçık, kum. Mühür ölçüleri : a. 5.1 x 2.5 cm, b. 4.7 cm x 2.3 cm. (Foto. 3a-e).

Amphoranın kulplarından birinin alt kısmı dışında tüm parçaları korunmuş ve restore edilmiştir¹⁴. Kanonik ağız kenarına ve kaideye sahiptir. Ağız kenarının altından başlayan kulplar omuz üzerinde sona ermektedir. Kulpların dönüş yaptıkları kısımda hafif yukarı doğru kalktığı gözlenmektedir. Amphoranın her iki kulpunda da eşkenar dörtgen formda mühürler yer almakta, ancak mühürler üzerinde yer alan isimler okunamamaktadır. Buna karşın, mühür formu, Rhodoslu üreticilerden Θεύμναστος'a işaret etmektedir¹⁵. Kocaeli Müzesi'nde yer alan bu amphoranın bir kulpunda üreticinin diğerinde ise bir yöneticinin adı ve ay adı bulunmaktadır. Üretici Θεύμναστος, amphoraları üzerinde adı görülen 8 yöneticiden hareketle, İÖ c. 152-c. 145 yılları arasında tarihlenmektedir. Üreticinin amphoralarını, dolayısıyla da faaliyet dönemini tarihleyen yöneticiler, Αλεξίμαχος, Αὐτοκράτης I, Εὐδαμος, Ξενοφάντος II, Παυσανίας III,

¹³ Çibuk 2019: 115.

¹⁴ Amphora, 1975 yılında Karamürsel havalimanından Kocaeli Müzesi uzmanlarınca Müzeye kazandırılmıştır.

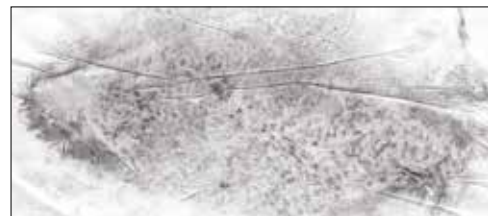
¹⁵ Üreticinin ve üreticiyi tarihleyen eponymlerin mühürleri için bkz. Zeitoun, Christophi, Empereur 1998: 367-391; Empereur, Christophi 2002: 341-349.

Fotoğraf 3a. Rhodos amphorası / *Rhodian amphora*

Πυθογένης, Πυδόδορος and Τιμόδικος'dur¹⁶. Aşınmış olduğu için okunamayan mühürlere biri üzerinde bu yöneticilerden birinin adı yer almaktadır. Üreticiyi tespit etmiş olmamızdan yola çıkarak, bu amphorayı İ. Ö. c. 152-c. 145 yılları arasında tarihlenmek mümkündür.

a. [.....]

Eşkenar dörtgen formda mühürde yazıtın etrafında bir çerçeve yer almaktadır. Bu amphora mühürü yönetici ve ay adını taşıyor olmalıdır.

Fotoğraf 3b. Rhodos amphora mühürü / *Rhodian amphora stamp*Fotoğraf 3c. Rhodos amphora mühürü / *Rhodian amphora stamp*

¹⁶ *Lexicon* 4: 228 ve 254.

b. Θ[.....]



Fotoğraf 3d. Rhodoslu üretici Theumnastos'un amphora mühürü / Amphora stamp of the Rhodian producer Theumnastos



Fotoğraf 3e. Rhodoslu üretici Theumnastos'un amphora mühürü / Amphora stamp of the Rhodian producer Theumnastos

Eşkenar dörtgen formlu mühürde ayrıca yazıtın etrafında çerçeve yer almaktadır. Orta kısımdaki yatay çizgi mühürü iki bölüme ayırmaktadır. Mühürün sol tarafında, yatay çizginin üzerinde yer alan çok silik bir theta harfinden yola çıkarak, bu mühürün üreticiye ait olduğu düşünülmektedir. Üreticinin karakteristik mühür kalıplarından anlaşıldığı üzere, b'de yatay çizginin altında bir sembolün yer alması mümkündür¹⁷.

Knidos Amphorası

4. Env. no. 1616¹⁸. Ağız çapı (min) : 10.1 cm, (max): 10.7 cm, yükseklik : 94 cm, karın çapı : 35 cm, kulp yüksekliği: 28 cm, kapasite : 29.55 lt, yüzey rengi : 5 YR 6/6 reddish yellow, hamur rengi : 5 YR 6/6 reddish yellow. Katkı maddeleri : Kalker, taşçık, mika. Mühür ölçüleri : a. 5.2 x 1.9 cm, b. 4.7 x 1.6 cm. (Foto. 4a-c).

Tamamı korunmuş olan bu kanonik Knidos amphorası¹⁹ yuvarlak ağız kenarına, aşağıya doğru hafifçe genişleyen silindirik boyuna, geniş omuza ve plastik halkalı sivri dibe sahiptir²⁰. Kulplar ağız kenarının altından başlayıp omuz üzerinde sona ermektedirler. Her iki kulp üzerinde de dikdörtgen formda mühürler yer almakta ancak silik olmaları nedeniyle okunamamaktadırlar. Gövde üzerinde çatlaklar mevcuttur. Amphoranın gövde ve kaide formu İÖ 2. yüzyılın 2. yarısına işaret etmektedir²¹.

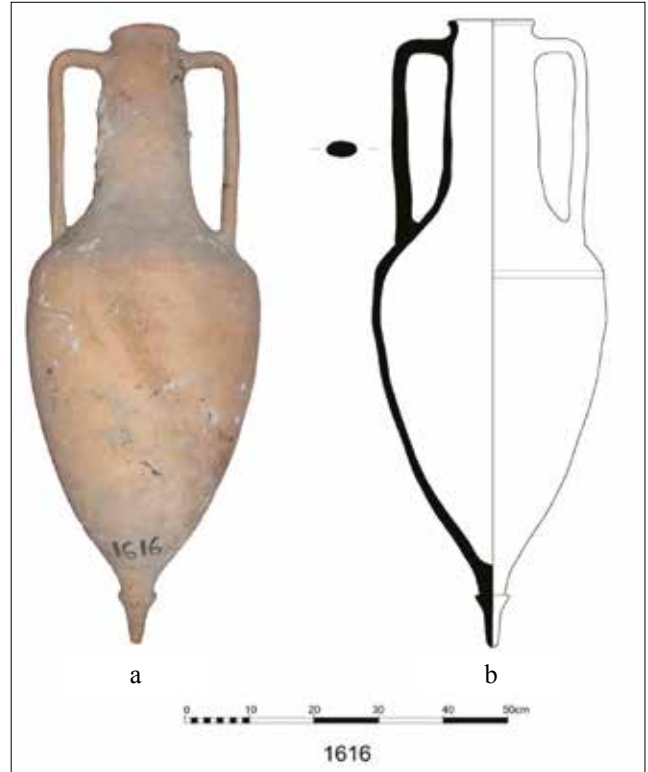
¹⁷ Üreticinin farklı kalıplardan elde edilen mühürleri için bkz. http://www.amphoralex.org/timbres/eponymes/accueil_epon/affiche_LRF.php

¹⁸ Çibuk 2019: 116.

¹⁹ S. Şenocak'dan 1990 yılında satın alma yoluyla müzeye kazandırılmıştır.

²⁰ Alexandria Greko-Romen Müzesi'nde benzer bir amphora için bkz. Şenol 2018: 402, no. 334.

²¹ Benzer bir örnek için bkz. Şenol 2009: 210, no. 34. İÖ 2. yü-



Fotoğraf 4a. Knidos amphorası / Knidian amphora

a. [.....]



Fotoğraf 4b. Knidos amphora mühürü / Knidian amphora stamp



Fotoğraf 4c. Knidos amphora mühürü / Knidian amphora stamp

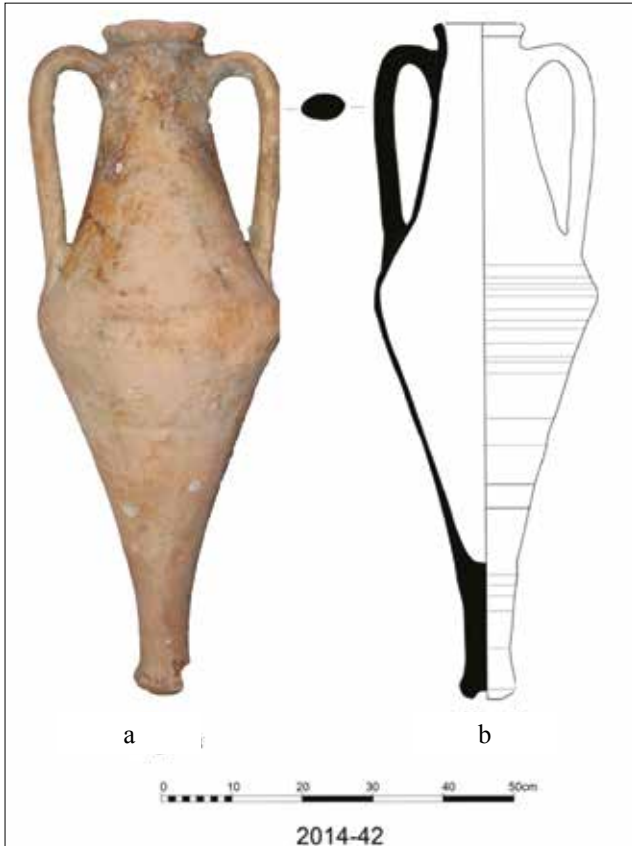
b. [.....]

Dikdörtgen formlu mühürler üzerinde yer alan yazıt okunamamaktadır. Dolayısıyla yazıt ile ilgili detaylar bilinmemektedir.

yılın başlarına tarihlendirilen Marmaris Müzesi'nden bir Knidos amphorası için bkz. Şenol 2003: 38, no. 18.

Thasos Amphorası

5. Env. no. 2014.42²². Ağız çapı (max): 9.4 cm, yükseklik : 66 cm, karın çapı : 24 cm, kulp yüksekliği: 17.5 cm, kapasite : 7.7 lt, yüzey rengi : Ağız çapı (min) : 10.1 cm, (max): 10.7 cm, yükseklik : 94 cm, karın çapı : 35 cm, kulp yüksekliği: 28 cm, kapasite : 29.55 lt, yüzey rengi : 5 YR 6/6 reddish yellow, hamur rengi : 5 YR 6/6 reddish yellow. Katkı maddeleri : Kalker, kum, mika. Mühür ölçüleri : 2.5 cm x 2.3 cm. (Foto. 5a-b).



Fotoğraf 5a. Thasos amphorası / *Thasian amphora*



Fotoğraf 5b. Thasos amphora mühürü / *Thasian amphora stamp*

Amphora²³, dışa çekik, üçgen formlu ağız kenarına, ağız altında silmeye, omuza doğru genişleyen boyuna, omuzun altından itibaren daralmaya başlayan gövde ve içi dolu masif kaideye sahiptir. Kaidenin bir kısmı kırık ve noksandır. Oval kesitli kalın kulplar, ağız kenarının altından başlayıp, kabın en geniş yeri olan omuz üzerinde sona ermektedir. Omuz aynı zamanda kabın yaklaşık orta kısmında yer almaktadır. Kulpların alt kısmında ve gövde üzerinde lokal çukurluklar bulunmaktadır. Gövde üzerinde yer yer çark izleri olarak belirlenen yivler görülmektedir. Üzerinde denizel kalıntıların bulunduğu ampforanın bir kulpu üzerinde mühür yer almaktadır.

Νικ[...]α[.....] / Θασ[/.....] retr.
sembol ?

Dikdörtgen formlu mühürde merkezde dairesel bir sembol yer almaktadır. Tanımlanamayan sembolün etrafı, mühür çerçevesi boyunca yazıtlıdır. Bu tarz mühürlerde hem yöneticinin adı hem de üreticinin adının kısaltma olarak yer aldığı bilinmektedir. Ayrıca retrograd olan yazıt büyük oranda silik olmakla birlikte, yine kısaltma olarak verildiğini düşündüğümüz Thasos etniğinin bir kısmı okunabilmektedir. Etnik, merkezi noktalı theta ve dört kollu sigmaya sahiptir ve harflerin alt kısımları mühür dışına doğru yönlendirilmiştir. Uzun kenarlardan birinde yer alan ismin bir kaç harfi okunabilmektedir. Yine retrograd yazılmış olan ismi oluşturan harflerin alt kısımları bu defa sembol tarafındadır. Üretici ya da yöneticiye ait olabilecek bu isim olasılıkla Νικ- ile başlamaktadır.

Amphora form olarak, Thasos'da Silen Kapısı kazılarında ele geçen buluntulardan tamamı korunmuş bir örnekle benzerlik göstermektedir. Y. Grandjean tarafından yayınlanan bu amphora İÖ 4. yüzyılın son çeyreği ve/veya biraz öncesine tarihlenmektedir²⁴. Yazar söz konusu amphoranın, Y. Garlan'ın çalışmalarına göre, Thasos mühür kronolojisinde Eski Thasos Mühürleri içinde E grubu eponymlerden²⁵ birini taşıdığını belirtmektedir.

²³ Amphora, 2008 yılında Y. Karacaova tarafından müzeye hibe edilmiştir.

²⁴ Grandjean 1992: 556-557, no. 47, Foto. 7.

²⁵ Garlan 1986: 231.

²² Çibuk 2019: 117.

SONUÇ

Bu makaleye konu olan, Kocaeli Müzesi koleksiyonunda yer alan tamamı korunmuş beş amphora, Kocaeli ve çevresi özelinde, Bithynia Bölgesinin Hellenistik Dönem ticaret tarihine ışık tutacak niteliktedir. Bölgede yer alan kentlere deniz yolu ile ulaşan ürünlerin çıkış noktalarını, diğer bir deyişle üretim merkezlerini, göstermesi açısından önem taşımaktadır. Bir liman kenti olan Kocaeli'ye (Nikomedia) ulaşan ürünler, kentte tüketilmiş olabileceği gibi, kıyıdan uzakta, iç kesimlerde yer alan kentlere de sevkedilmiş olmalıdır. Kent, bu anlamda, Bithynia Bölgesi'ne ulaştırılmak istenen ürünlerin vardığı bir liman olarak görev yapmıştır. Burada incelediğimiz örneklerden yola çıkarak, Rhodos, Knidos ve Thasos ürünleri için Nikomedia ve bölgede bulunan diğer kentlerin bir pazar oluşturduğunu söylemek mümkündür. Bölgenin ticari ilişkilerinin ve niteliğinin tam olarak anlaşılması, hiç kuşkusuz, bölgedeki merkezlerde ele geçen tüm amphora buluntularının değerlendirilmesi ile mümkün olacaktır. Böylece hem bölgenin hem de kentin antik dönem ticaret modelleri belirlenebilecektir. Ancak burada incelenen örnekler, ticari bağlantılara ilişkin ufak bir kesiti gözler önüne sermekte ve en azından bu üç kent ile Nikomedia ve Bithynia Bölgesinin ticari ilişkilerini kanıtlamaktadır. Makaleye konu olan amphora örneklerinden özellikle bir tanesi, ayrıca amphora mühür çalışmaları bakımından dikkat çekicidir. Bilindiği üzere, amphora üreticilerinin faaliyet dönemleri, üreticilerin amphoraları üzerinde yer alan yönetici mühürlerinin yardımı ile belirlenebilmektedir²⁶. Bu bağlamda yukarıda No. 1'de incelediğimiz Rhodos amphorası, üretici Νύστος tarafından üretilmiştir. Üreticinin faaliyet dönemi, bugüne kadar ele geçen tamamı korunmuş ya da aynı amphoraya ait oldukları saptanan örneklerden yola çıkarak, üreticinin yedi yönetici ile bağlantısının belirlenmesi sonucu, İÖ c. 169/167 – İÖ c. 140-c. 138 yılları arasına tarihlenmekteydi. Kocaeli Müzesi'nde korunan bu amphoranın üzerinde yönetici Θεαίδητος'un adının yer alması, üreticinin faaliyet dönemini daha erkene, İÖ 171/169 yılına, çekilmesine olanak sağlamıştır. Böylece, üreticinin 1-2 yıl daha fazla amphora üretiminde bulunduğu, söz konusu amphora yardımı ile, kanıtlanmıştır. Bunun arkeoloji bilimine katkısı ise, üretici Νύστος'a ait mühürlerin ele geçtiği arkeolojik kontekstleri tarihlerken, bu yeni bulgudan yararlanılacak olmasıdır. Diğer taraftan, üreticinin faaliyet dönemindeki bu değişiklik, daha önce tarihlendirilmesi yapılmış kontekstlerin yeniden değerlendirilmesini de beraberinde getirecektir.

²⁶ Cankardeş-Şenol 2006: 29, 33-34 ve 109.

KAYNAKÇA

BÖRKER, CHR., BUROW, J., 1998

Die Hellenistischen Amphorenstempel aus Pergamon, Berlin, New York.

DEBIDOUR, M., 1986,

“En classant les timbres Thasiennes”, *BCH* Suppl. XIII, s. 312-334.

CANKARDEŞ-ŞENOL, G., 2006,

Klasik ve Hellenistik Dönem'de Mühürlü Amphora Üreten Merkezler ve Mühürleme Sistemleri, İstanbul.

CANKARDEŞ-ŞENOL, G., 2007,

“Stamped Amphora Handles from Assos-Turkey”, *Arkeoloji Dergisi* 10.2, s. 109-131.

EMPEREUR, J.-Y., CHRISTOPHI, C., 2002,

“Nouveau catalogue des matrices du fabricant d'amphores rhodiennes Theumnastos”, *Alexandrina* 2, *Études Alexandrines* 6, s. 341-349.

FINKIELSZTEJN, G., 2000,

“Amphores importées au Levant Sud à l'époque hellénistique”, *5e Epistimoniki synantisi gai thn Ellinistiki Keramiki*, Athènes, s. 207-220.

FINKIELSZTEJN, G., 2001,

Chronologie détaillée et révisée des éponymes amphoriques rhodiens, de 270 à 108 av. J.-C. environ, Premier bilan, BAR International Series, 990.

FISCHER, F., TAL, O., 2017,

“Stamped Amphora Handles”, *Beth Yerah*, Volume III, *Hellenistic Philoteria and Islamic Al-Şinabra, The 1933-1986 and 2007-2013 Excavations* (R. Greenberg, O. Tal and T. Da'adli), IAA Reports No. 61, Jerusalem, s. 77-96.

HILLER von GAERTRINGEN, F., 1895,

“Notae Amphorarvm Insvlis Rhodo Chalce Carpatho Inventarvm”, *IG* XII, 1, s. 175-202.

GARLAN, Y., 1979,

“Koukos, Données nouvelles pour une nouvelle interprétation des timbres amphoriques thasiens”, *Thasiaca*, *BCH* Suppl. 5, s. 213-268.

GARLAN, Y., 1986,

“Quelques nouveaux ateliers amphoriques à Thasos “, *BCH* Suppl. XIII, s. 201-276.

GRACE, V. R., 1950,

“The Stamped Amphora Handles”, *Tarsus* I, s. 135-148.

GRANDJEAN, Y., 1992,

“Contribution à l'établissement d'une typologie des amphores thasiennes. Le matériel amphorique du quartier de la porte du Silène”, *BCH* 116, s. 541-584.

LEVI, E. I., 1964,

OLBIA, Temenos et Agora, Moscow.

LEXICON 2

Cankardeş-Şenol, G., 2015

Lexicon of Eponym Dies on Rhodian Amphora Stamps, Volume 2, Eponyms B-K, *Études Alexandrines* 35, *Amphoralex* 4.

LEXICON 4

Cankardeş-Şenol 2017,

Lexicon of Eponym Dies on Rhodian Amphora Stamps, Volume 4, Eponyms T-X, *Études Alexandrines* 39, *Amphoralex* 6, Alexandria.

NILSSON, M.P., 1909

Timbres amphoriques de Lindos.

PRIDIK, E.M., 1917,

Catalogue d'inventaire des timbres sur anses et cols d'amphores, ainsi sur tuiles de la collection de l'Ermitage, I.

ŞENOL, A.K., 2003

Marmaris Müzesi Ticari Amphoraları, Ankara.

ŞENOL, A.K., 2009

AETAM (Aslan Eyce Taşucu Amphora Müzesi)'da Bulunan Ticari Amphoralar ve Akdeniz'de Ticaretin İzleri, Ed. A. Kaan Şenol.

ZEITOUN, N., CHRISTOPHI, C., EMPEREUR, J. Y., 1998

“Les anses d'amphores du Musée Gréco - Romain d'Alexandrie, L'état d'avancement de la banque de données sur les amphores et le cas exemplaire du fabricant rhodien Theumnastos”, *Commerce et artisanat dans l'Alexandrie hellénistique et romaine*, *BCH* Suppl. 33, 1998, 367-391.