

KIRSAL YERLEŞMELERDE ÖZGÜN DOKUNUN KORUNMASINDA BİR ARAÇ OLARAK KÖY TASARIM REHBERLERİ: ÖDEMİŞ BADEMLİ ÖRNEĞİ*

VILLAGE DESIGN GUIDES AS TOOLS FOR CONSERVING THE ORIGINAL TISSUES OF RURAL SETTLEMENTS: THE CASE OF ÖDEMİŞ, BADEMLİ

Esra KUT GÖRGÜN** - Neriman YÖRÜR ***

Makale Bilgisi

Başvuru: 19 Şubat 2018
Hakem Değerlendirmesi: 22 Şubat 2018
Kabul: 10 Nisan 2018
DOI Numarası: 10.22520/tubaked.2018.17.002

Article Info

Received: February 19, 2018
Peer Review: February 22, 2018
Accepted: April 10, 2018
DOI Number: 10.22520/tubaked.2018.17.002

Özet

Kırsal yerleşimler; yaşam ve çalışma faaliyetlerinin daha çok doğal kaynakların değerlendirilmesine bağlı, geleneksel sosyal ilişkilerin devam ettiği alanlardır. Bununla beraber kırsal yerleşimlerde bulunan özgün doku günümüzde kaybolmaya başlama sorunu ile karşı karşıyadır. Mekânsal planlama sisteminde kırsal alanlar yeterince yer edinmemekte, özgün dokunun korunmasına yönelik yaklaşımlar yetersiz kalmakta ve kırsal alandaki çalışmalar tarım odaklı ekonomik kalkınma çabaları ile oluşturulmaya çalışılmaktadır. Dünyada ilk olarak 1993 yılında İngiltere’de ortaya çıkan ‘Köy Tasarım Rehberleri’ kırsal dokunun korunması ve geliştirilmesine yönelik planlama sistemine bir araç olmaktadır. Türkiye’de ise 3194 imar Kanunu’na ek madde ile 2013 yılında getirilen ‘köy tasarım rehberi yapılabilir’ ibaresine rağmen çalışmalar oldukça azdır.

Bu çalışma; kırsal dokunun korunması ve gelişmesine yönelik köy tasarım rehberlerinin bir araç olarak kullanılabilmesini örnek alan üzerinden değerlendirmeyi amaçlamaktadır. Çalışma yöntemi olarak literatür taraması,

* Bu çalışma, Dokuz Eylül Üniversitesi Fen Bilimleri Enstitüsü Şehir ve Bölge Planlama Anabilim Dalı Şehir ve Bölge Planlama Programı, Esra Kut Görgün tarafından Yrd. Doç.Dr. Neriman Yörür danışmanlığında gerçekleştirilen, 2017.KB. FEN. 030 No’lu Dokuz Eylül Üniversitesi Bilimsel Araştırma Projesi (BAP) birimi tarafından desteklenen, “6360 SAYILI BÜYÜKŞEHİR KANUNU SONRASI KIRSAL YERLEŞİMLERİN PLANLANMASINDA KÖY TASARIM REHBERLERİNİN GELİŞTİRİLMESİ: ÖDEMİŞ/İZMİR ÖRNEĞİ” başlıklı yüksek lisans tezinden üretilmiştir.

** Dokuz Eylül Üniversitesi Mimarlık Fakültesi, Şehir ve Bölge Planlama Bölümü, e-posta: esra.kut@deu.edu.tr.

*** Dokuz Eylül Üniversitesi Mimarlık Fakültesi, Şehir ve Bölge Planlama Bölümü, e-posta:neriman.yorur@deu.edu.tr.

mekânsal analizlerin yapılması (Ödemiş Bademli kır yerleşimi kapsamında yapılan saha araştırmaları ve analizleri), yerel halk ile anket ve yüz yüze görüşmeler olmak üzere nitel ve nicel araştırma teknikleri kullanılmıştır. Daha sonra ise yerleşime özgü köy tasarım rehberi önerileri geliştirilmiştir. İzmir İli kırsal yerleşmelerinde daha önce kırsal dokuya yönelik çalışmalar yapılsa da köy tasarım rehberi oluşturulması adına bu çalışma ilk olma özelliğini taşımaktadır. Ayrıca, çalışmada kırsal alanların sorunlarına ve büyükşehir kanunu ile yaşanan değişikliklerden etkilenmesine dikkat çekmesi amaçlanmakta, köy tasarım rehberinin geliştirilmesinin önemini vurgulayarak, oluşturulan izlenceyle sonraki çalışmalara ışık tutması hedeflenmektedir.

Anahtar Kelimeler: Kırsal planlama, kırsal yerleşimler, köy tasarım rehberi, Ödemiş Bademli.

Abstract

Rural settlements; are places, where the living and working activities are based on the proper use of natural resources, and where traditional social relations continue. The original tissues of in the rural settlements are now confronted with the problem of disappearance. In the spatial planning system, the rural areas do not take up enough space and the approaches to conserve the original tissue are insufficient. Besides, the studies on the rural settlements focus more the economic development based on agriculture. In the world, the first village design guide (1993), which emerged in England in 1993, developed to be a tool for planning for the conservation and development of rural tissue. In 2013, the phrase of 'village design guides can be prepared' was brought as an additional item for 3194 zoning law in Turkey. However, although there are studies in the literature, no activity has been done yet in practice.

This study aims to draw attention to the village design guides and to use them as a tool for the conservations and development of rural tissue in a selected case. Qualitative and quantitative research techniques such as literature review, field study, spatial analysis, surveys and face to face interviews with the inhabitants were used as the study method.

Subsequently, settlement-specific village design guides were developed. In rural settlements of İzmir Province, although previously studies on rural tissue have been done, this study is the first study that has been carried out in the scope of establishing village design guides. It is also aimed to draw attention to the problems of rural areas and changes made with the city law, to lead the future studies by emphasizing the importance of development of the village design guides.

Keywords: Rural planning, rural settlements, village design guide, conservation, Ödemiş Bademli.

1. Giriş

Özgün dokusu ve geleneksel yaşam biçimi ile kentten ayrılan kırsal alanlar, insanların doğayla daha çok etkileşim içinde bulunduğu yerleşimlerdir. Ancak, günümüzde kırsal yerleşimlerin özgün niteliklerinden uzak, kentsel alanlardaki gibi yapılaşma biçimiyle geliştiği görülmektedir. Kırsal dokunun korunmasında karşılaşılan temel sorunlar ise; toplumsal beğenin değişmesi, yapılar ve çevrelerinin gerekli bakımlarının ekonomik sorunlar nedeniyle yapılamaması, mevcut kırsal çevrelerin günümüz yaşam koşullarına uymaması, geleneksel yapı malzeme temini ve inşaat işlerini bilen ustaların kolay bulunamaması, sadece tescilli olan yapıların kültür varlığı olarak tanımlanmasıdır (Eres, 2016). Ayrıca köylerde daha çok yaşlı nüfusun bulunması, kentlere göç ile terk edilen evlerin harabelere dönmesi, 6360 Sayılı Büyükşehir Kanunu sonrasında büyükşehirlerdeki kırsal yerleşmelerde kentleşme/kentlileşme baskısının artması gibi bu sorunlara daha birçoğu eklenebilmektedir.

Türkiye’de kırsal yerleşimlerdeki özgün kır dokusunun korunması ve geliştirilmesine yönelik öneriler ile ilgili çeşitli çalışmalar¹ mevcuttur. Genellikle uygulamada kırsal yerleşmelere ilişkin tasarım ve planlama çalışmaları daha çok üst ölçeklerde yapıldığı için özgün yerleşme karakterleri göz ardı edilmektedir (İyimaya, 2013). Bununla birlikte mimari dokuya ilişkin geliştirilen tip projelerin üretildiği, ancak mimari ölçekte kaldığı görülmektedir (T.C. Çevre Şehircilik Bakanlığı, 2018)

Ayrıca köklü değişimlerin etkisi altındaki kırsal yerleşimlerin ele alınmasında planlamanın elindeki

¹ Eminağaoğlu ve Çevik (2007) ‘Kırsal Yerleşmelere İlişkin Tasarım Politikaları ve Araçlar’ başlıklı çalışmada, rehberlerin amacı ve içeriğini aktarmakta, bu konuda yurt dışında yapılan örnekleri irdelenmektedir. T.C. Çevre ve Şehircilik Bakanlığı, Kalkınma Bakanlığının da desteğiyle 2008 yılında Kayseri’de, 2010 yılında Balıkesir’de Mimar Sinan Güzel Sanatlar Üniversitesi’nin hazırladığı ‘Kırsal Alanlarda Yöresel Doku ve Mimari Özelliklere Uygun Yapılaşmanın Yaygınlaştırılması’ çalışmalarında kır yöresel dokusu mimari açıdan değerlendirilerek, konut projelerine rehber olması amaçlanmıştır. İYTE çalışma grubunun hazırladığı ‘İzmir Kırsal Alan Yerleşim ve Konut Envanteri’ (2012) çalışmada, İzmir ilindeki çeşitli kırsal yerleşmelerde yöresel mimari özellikleri belirlenmiş ve örnek yapı projeleri oluşturulmuştur. Mimar Sinan Üniversitesi ve Kuzey Anadolu Kalkınma Ajansı işbirliği ile Ögdül ve diğerleri (2015) yılında Küre Ersizlere Köyü için bir çalışma yaparak köy tasarım rehberi üretmişlerdir. Görmüş ve diğerleri (2015) tarafından üretilen Batı Karadeniz Kalkınma Ajansı destekli ‘Küre Dağları Milli Parkı Bartın Bölümünde Eko-turizm Potansiyeli Belirlenerek Köy Tasarım Rehberlerinin Üretilmesi’ başlıklı projesi de bir diğer köy tasarım rehberi üretme çalışmasıdır. Ayrıca köy tasarım rehberlerine ilişkin Özdemir (2015) Denizli Örneği ve Simavlı (2013) Kocaeli Örneği kapsamında hazırlanan tez çalışmaları da bulunmaktadır.

araçlar da (442. Sayılı Köy Kanunu, 3194 İmar Kanunu, 2863 Sayılı Kültür ve Tabiat Varlıklarını Koruma Kanunu gibi kanunlar) oldukça kısıtlıdır (Ögdül, 2013). Yetersiz planlama araçları sorunlarının yanında yasal düzenlemeler de kırsal yerleşimleri etkilemektedir. 2012 yılında kabul edilen 6360 Sayılı Büyükşehir Kanunu sonrası büyükşehirlerde köyler buldukları il/ilçeye bağlı mahalle statüsüne geçmiştir. 6360 sayılı yasanın kırsal alanlar üzerindeki etkilerinin sosyo-kültürel, mali, hukuksal, yönetsel ve mekânsal boyutları bulunmaktadır (Kut Görgün ve Yörür, 2017). Ayrıca büyükşehirlerdeki köylerin mahalleye dönüşmesi ile geleneksel yaşam ve mimarinin kaybolmasının hızlanacağına dair endişeler yer almaktadır (Eminağaoğlu ve Çevik, 2007). Köylerin mevcut imar planı yaklaşımı ile planlanmasının, plansız kalmasından daha kötü sonuçlar doğurabileceği fikri de yaygındır (Yenigül, 2017; Ögdül, 2013). Bu nedenle, kırsala özgü politikaların ayrı bir alan olarak görülmesi gerektiği ortaya çıkmakta, yeni bir planlama aracı gereksinimi ortaya çıkmaktadır.

Dünyada, kırsal yerleşimlerin özgün dokuya uygun olarak mekânsal düzenlemeleri ve gelişimlerine ilişkin önerilerde bulunan köy tasarım rehberleri yer almaktadır. Bu rehberler kıra özgü yerel özellikleri, yerel halktan aktaran planlama sistemine bir araç olarak geliştirilmektedir. Türkiye’de ise 2013 yılında İmar Kanununa yapılan ek madde de ‘Yerleşme ve yapılaşma özellikleri, mimari doku ve karakteri, gelişme düzey ve potansiyeli açısından önem arz eden köylerde bu özellikleri korumak, geliştirmek ve yaşatmak amacıyla muhtarlık katılımı ile ilgili idarelerce köy tasarım rehberleri hazırlanabilir, köy tasarım rehberleri ilgili idare meclisi kararı ile onaylanır ve uygulanır’ ibaresi getirilmiştir. İzmir ili kapsamında ‘Köy Tasarım Rehberi’ üretmek adına henüz bir çalışma yapılmamıştır. Bu çalışmada; planlamada yerelin katılımına dikkat çekilmesi, kırın geleneksel dokusunun korunması ve yeni gelişmelerin buna uygun olarak belirlenmesi amacıyla köy tasarım rehberi üretilmesi gerekliliği vurgulanmaktadır. Ödemiş, İzmir ilinde kır nüfus ile ilk en fazla, köy sayısı açısından da ikinci sıradadır. ‘Yerleşme ve yapılaşma özellikleri, mimari doku ve karakteri, gelişme düzey ve potansiyeli açısından önem arz eden köylerde bu özellikleri korumak, geliştirmek ve yaşatmak amacıyla’ uygun olarak Bademli yerleşimi örnek alan olarak seçilmiştir. Ön araştırmalarda edinilen bilgi ve yerinde yapılan gözlemlere göre Bademli özgün kır dokusunun bulunduğu bir yerleşimdir. Bununla beraber yeni gelişmelerin olduğu ancak bu gelişmelerin ve yapı tadilatları gibi onarımların dokuya uygun olmadığı, yerelin katılımıyla yeni gelişmeleri yönlendirecek bir dokümana ihtiyaç duyulduğu saptanmıştır. Köy tasarım rehberleri ile ilgili literatür ve dünya örnekleri incelenmesinin ardından bir izlenim hazırlanmıştır (Şek.

1). 'Köy Tasarım Rehberi Hazırlama İzlenesi' ne uygun olarak, öncelikle ön hazırlık olarak Bademli yerleşimi ile ilgili bilgiler toplanmış, sonrasında alanda çalışmalar yapılmış ve analizler ArcGIS bilgisayar programlarından faydalanılarak tematik haritalar oluşturulmuştur. Sonrasında ise yerel halkın görüşlerinin alınması amacı ile anket ve yüz yüze görüşmeler yapılmıştır. Nihai olarak Bademli Yerleşimi Köy Tasarım Rehberi Önerileri geliştirilmiştir. Bu çalışmada, gerek çalışma kısıtlılıkları gerek multidisipliner bir çalışma ihtiyacı olması sebebiyle köy tasarım rehberi üretme ve önerileri adına bütün aşamalara yer verilememiştir. Bu nedenle, yapı ölçeğinde kırsal mimari karakteristiklerin anlaşılmasını sağlayan analizler, avlu/bahçe elemanları gibi biçimsel tasarımlara ilişkin özgün tasarım ilkelerini anlamaya yarayan tipolojik detaylara girilmemiştir. Yerleşim hakkında genel bilgiler, arazi çalışmalarından elde edilen tematik haritalar ve yerelin istekleri göz önünde bulundurularak hazırlanan genel rehber önerileri aktararak, köy tasarım rehberlerine dikkat çekmek istenilmektedir.



Şekil 1. Köy Tasarım Rehberi İzlenesi / Village Design Statement Flow Chart

Köy tasarım rehberlerinin özellikleri ve içeriğine bağlı olarak iyi bir rehber; köy ve çevresinin ayırt edici özelliklerini tanımlamalı, toplumun görüşlerini yansıtarak yerel planlama otoritesi ile ortaklıklar gerçekleştirilmeli (Owen, 1999) ve planlama sistemi ile uyumlu olmalıdır. Köy tasarım rehberinin içeriği; amaçlarını, yerleşimin genel özelliklerini, peyzaj karakterini, ortak kullanım mekânları, ulaşımı, sokak mobilyaları, özgün mimari dokusu gibi detayları içermelidir. Ayrıca, Ögdül ve Olgun (2015) belirttiği gibi; 'Köy tasarım rehberleri, imar yönetmeliği gibi görülmemeli, rehberlerin bir köy için hazırlandığı, her yere uygulanacak standartlar içermediği, köye has öneriler ve tavsiyelerde bulunduğu unutulmamalıdır'.

2. Bademli Yerleşimi Köy Tasarım Rehberinin Oluşturulması

Bademli yerleşimi özgün mimari dokuya sahip olsa da yeni gelişmeler kıra ve yere özgü gelişmemektedir. Bu nedenle; yerleşme ve yapılaşma özellikleri, mimari doku ve karakteri, gelişme düzey ve potansiyeli açısından önem arz eden köylerde bu özellikleri korumak, geliştirmek ve yaşatmak için köy tasarım rehberi önerileri geliştirilmiştir. Bununla beraber köy tasarım rehberlerinin içeriği yerelin özelliklerine göre farklılık gösterebileceğinden, analizler ve yerel halkın görüşlerinin alınmasıyla da önerilerde bulunulmuştur.

Bademli Köy Tasarım Rehberinin amaçları;

- * Kırsal alanlar için yeni bir kalkınma ve planlama aracı olması,
- * Yerelin planlama ve tasarım süreçlerindeki rolünün artırılması,
- * Yerel farkındalığı artırarak, geleneksel yaşamın devamlılığının sağlanması,
- * Yaşam ve çalışma koşullarının iyileştirilmesi, daha yüksek bir standartta yere özgü çevrenin gelişimini sağlaması,
- * Geçmişini unutmayan, geleceği düşünen bir kırsal yerleşim olarak yaşatılması,
- * Özgün mimari dokunun korunması,
- * Köy peyzajı ile yapılar arasındaki ilişkiyi sunarak yeni gelişme prensiplerini ve yapı tadilatlarını yönlendirici kararları tanımlamasıdır.

Kıra ve yere özgü hazırlanması gereken köy tasarım rehberinin içeriğini; genel özellikleri (coğrafi konum, ulaşım bağlantıları, tarihi, doğal yapı, demografik ve sosyo-kültürel yapı, ekonomik yapı), yerleşimin özellikleri (yerleşimin morfolojisi, yollar ve sınırlar, parsel-yapı-yol ilişkisi, ortak mekânlar, sokak mobilyaları, işaret levhaları) ve kırsal mimari karakter (yapı özellikleri, mimari detaylar ve karakteristik öğeler) oluşturmaktadır. Bu özelliklere bağlı olarak ve yerel halkın görüşleri alınarak rehber önerileri geliştirilmiştir.

2.1. Bademli'nin Genel Özellikleri

Bademli, İzmir İli Ödemiş İlçesi'ne bağlı belde iken bugün Ödemiş İlçesinin 99 mahallesinden biridir (Şek. 2).



Şekil 2. Ödemiş'in Mahalleleri / Bademli / *Odemis Neighborhoods / Bademli*

Coğrafi Konum ve Ulaşım Bağlantıları:

Bademli, 38 derece 59 dakika kuzey enlemi ve 27 derece 16 dakika doğu boylamında yer almaktadır. Ödemiş İlçe merkezinin güneyinde kalan yerleşime, kara yolu ulaşımıyla ilçe merkezinden Tire-Ödemiş yolu (Ödemiş - Ovakent yolu) üzerinden ulaşım sağlanmakta olup yaklaşık 21 kilometre uzaklıktadır. Yerleşimin doğusunda Beydağ İlçesi, batısında Ovakent Beldesi, kuzeyinde Kaymakçı Beldesi, güneyinde ise Aydın İlinin Köşk ve Sultanhisar İlçeleri bulunmaktadır. Yakın çevresine bakıldığında ise yerleşimin; doğusunda Pirinççi Köyü (mahallesi), kuzey doğusunda Bademli Barajı, güney doğusunda Bıçakçı Köyü (mahallesi) ve kuzey batısında Ovakent yer almaktadır (Şek. 3).

Tarihi:

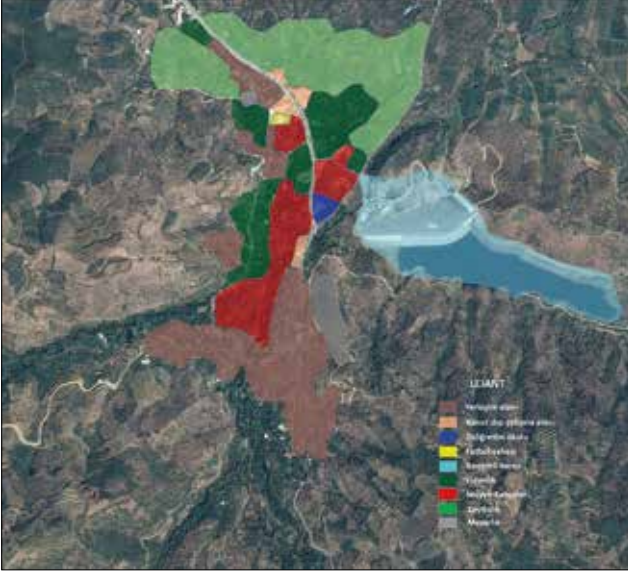
Bademli'nin eski ismi, Rumca 'ırmaklar yurdu' anlamına gelen Potamia'dır. Küçük Menderes ovasında bulunan Potamia yöresi sırasıyla Lydia, Pers ve Helenistik uygarlıklarının, Roma, M.S. 395'te Bizans ve 1080 yılında ilk defa Türklerin hâkimiyetinde olmuştur. 1327'den sonra Bademli Aydınoğulları Beyliği Mehmet Bey oğullarından İbrahim Bahadır Bey'e verildikten daha sonra Osmanlı egemenliğine geçen yöre 1932 belediye olmuştur (Yavuz, 2015).

Doğal Yapı:

Bademli; Ödemiş ilçesinin en büyük akarsuyu Küçük Menderes Irmağına karışmakta olan, Kozluk, Kırkım, Karlık, Ahırlı, Pınar, Pirinççi, Selli, Bademli, Aşılık, Kocaçay dere ve çayların birleştiği bir coğrafyadır (Yavuz, 2015). Bademli Deresi yerleşimin temel doğal unsurudur (Foto. 1). Bunun yanında zeytinlik, fidanlık alanları ve meyve bahçeleri hem yerel halkın geçim kaynağını oluşturmakta hem de Bademli'nin doğal unsurlarıdır (Şek. 4).



Şekil 3. Bademli Yerleşiminin Yakın Çevresi (Google Earth, 2017'den üretilmiştir) / *Near Periphery of Bademli Settlement*

Fotoğraf 1. Bademli Deresi / *Bademli Stream*Şekil 4. Bademli Peyzaj Ögeleri (Google Earth, 2017'den üretilmiştir) / *Bademli Landscape Elements*

Demografik Yapı ve Sosyo-Kültürel Özellikler:

Bademli yerleşimi belde iken (2012 yılı) son nüfus verilerine göre 3.703 erkek, 3.676 kadın olmak üzere 7.379 kişiye sahip idi (TÜİK, 2017). 6360 Sayılı

Büyükşehir Kanunu (2013) sonrasında mahalle statüsüne geçen Bademli'nin, kendisine bağlı 5 köyün ayrılması sebebi ile nüfusu değişmiştir (Çize. 1).

Bademli sosyo - kültürel özellikleri bakımından incelendiğinde 'Ege Kültürü'nün var olduğu ve yaşatıldığı gözlenmektedir. İğne oyası, dantel, kanaviçe, hesap işi gibi el sanatları bulunmakta (Yavuz, 2009), ancak eskisi kadar yaşatılmamaktadır. Bununla birlikte, bugün halen keçeciliğin devam ettirildiği keçe atölyesi bulunmaktadır (Foto. 2a). Sırıkçılık; ağaçlardan zeytin gibi ürünleri düşürerek, zeytinin toplanmasına yardımcı alettir. Bademli'de sırık üretimi oldukça fazladır ve geçim kaynağı olmasının yanında bir kültür olarak da devam etmektedir (Foto. 2b).

Ekonomik Yapı:

Bademli yerleşmesinin temel ekonomisi tarımsal üretilere dayanmakla birlikte yerleşimde küçük sanayi ve ticaret birimleri de yer almaktadır. En çok yetiştirilen ürünler kiraz, kestane, ceviz, erik olup, meyve fidanı yetiştiriciliği de yapılmaktadır. Bademli, Türkiye fidancılığında önemli bir paya sahip olup (% 60) genel olarak yerleşimin ekonomisi fidancılık üretimi ile ön plana çıkmaktadır (Ödemiş Belediyesi, 2017). 2013 yılı meyve fidanı üretim kapasitesi 21.000.000 adet olup 2013 yılı fidan satış sezonu için sertifikadan geçerek satışa sunulan toplam 6.037.435 adet çeşitli meyve fidanı vardır (Ödemiş Belediyesi Stratejik Plan 2015-2019, 2017). S.S. Bademli Fidancılık Tarımsal Kalkınma Kooperatifi ve Yeşil Bademli Tarımsal Kalkınma Kooperatifi bulunmaktadır, meyve fidancılığı, süt hayvancılığı, meyvecilik, dış mekân süt bitkisi üretimi ve zeytinyağı üretimi yer almaktadır.

2.2. Yerleşim Özellikleri

Bademli yerleşiminin gelişimi ilk Kale mahallesinde oluşmuş ve zaman içerisinde Akçalı mahallesine doğru ilerlemiş, sonrasında ise diğer yerleşim bölgeleri oluşmuştur. Bademli yerleşiminin merkezi, kentsel sit

Yıl	Kadın	Erkek	Toplam
2007	1468	1432	2900
2008	1430	1416	2846
2009	1418	1380	2798
2010	1413	1402	2815
2011	1427	1429	2856
2012	1396	1405	2801
2013	-	-	2762
2014	1348	1348	2696
2015	1339	1338	2677
2016	1307	1332	2639

Çizelge 1. Bademli Kadın ve Erkek Nüfus Durumu (TÜİK, 2017) / *Bademli Population of Gender*



Fotoğraf 2a. Keçe Atölyesi / Felt Atelier



Fotoğraf 2b. Sırk Yapımı / Making Rod

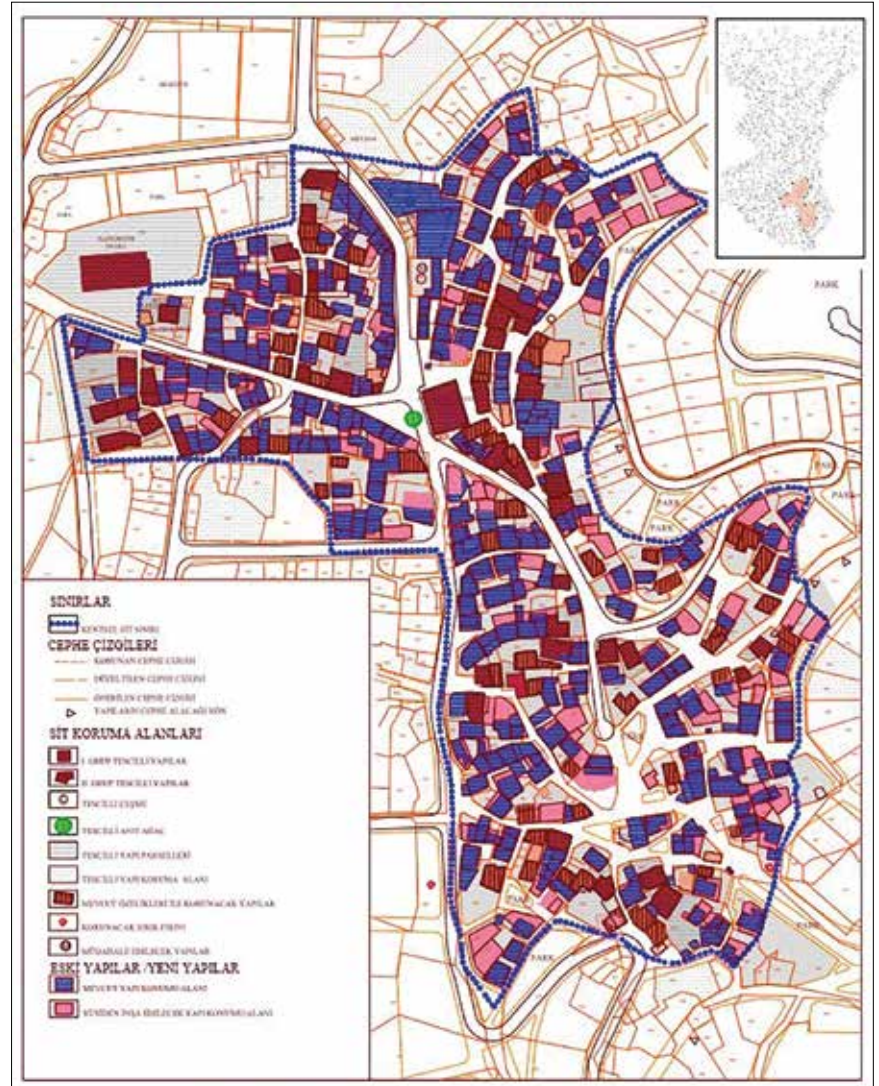
alanı (Şek. 5) içerisindeki Hayrettin Efendi Cami ve çevresindeki ticaret, kamusal birimlerinin oluşturduğu çevredir.

Yollar ve Sınırlar:

Bademli kırsal yerleşimi ilçeye ana yolla bağlanırken, yerleşim içi yollar ve patikalar, mahalle gibi alt yerleşmeler arasında erişilebilirliği üstlenmektedir. Ödemiş İlçesi'ne bağlanan yol kuzey-batıdan gelerek yerleşimin merkezine doğru gitmektedir. Kuzey-doğu doğrultusundaki yol ise Mescitli Köyü'ne ulaşımı sağlamaktadır. Bıçakçı Köyü'ne giden yol ise aynı zamanda Bademli Barajı'na da ulaşmaktadır. Yerleşimde duvar ve tel sınırları yerleşimin en belirleyici yapay sınırlar iken doğal sınır ise Bademli Deresidir. Yolların malzeme detayları incelendiğinde; ana yollarında kullanılan malzeme genellikle asfalt, yerleşimin iç kesimlerinde taş döşemeleri kullanılmıştır. Taş döşeme örneklerine bakıldığında ise sit alanı içerisinde kare taş görülürken yeni yapılanlarda genel olarak kilit taş kullanılmaktadır (Foto. 3).

Parsel-Yapı-Yol İlişkileri:

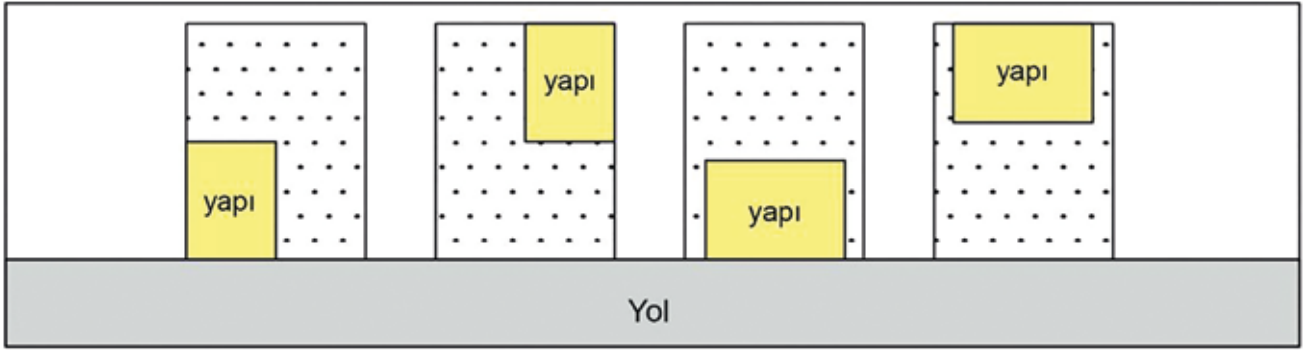
Kırsal yerleşimin karakteri; parsellerin arazi üzerindeki biçimlenişi, yapıların parsel konumlanış özellikleri ve bu özelliklerin yol ile ilişkilerinden oluşmaktadır. Bademli'de konutlar genel olarak yola cephe alacak şekilde bitişik olarak yer seçmiştir. Parsel yapının konumlanışı ve yol ile ilişkisine dair genel tipolojiler ise 4 tür olarak görülmektedir (Şek. 6).



Şekil 5. Bademli Yerleşimi Kentsel Sit Alanı ve Tescilli Yapılar (Ödemiş Belediyesi, 2017) / Urban Protected Area of Bademli and Registration Buildings



Fotoğraf 3. Yeni Yol Döşeme Örnekleri / Examples of New Paving



Şekil 6. Genel Tipoloji / General Typology

Ortak Mekân Kullanımları:

Bademli yerel halkından alınan bilgilere ve gözlemlere göre ortak mekân kullanımı cinsiyet ve yaş gruplarına göre değişmektedir. Erkekler için kahvehaneler, kadınlar için ev önleridir (Foto. 4). Çocuklar ise daha çok sokak aralarındaki küçük park alanlarında, ev önleri/sokaklarda bulunmaktadır. Düğün gibi herkesin bir arada olduğu etkinlikler ise 'Bademli Festival Alanı' olarak tanımlanan yerde gerçekleşmektedir.

Sokak Mobilyaları ve İşaret Levhaları:

Yerleşimin sokak mobilyaları incelendiğinde mekâna özgü bir tasarımla karşılaşmamıştır. Genelde görülen çöp konteyneri ve duraklardır. İşaret levhaları ise farklı renk ve boyutlarda olup (bazıları yıpranmış) (Foto. 5) geleneksel kır yerleşiminin öğelerinden olan ekmek fırınları en sık karşılaşılan unsurlardır. Fırınların bazıları sıvalı bazıları ise sıvasız tuğla örgü halindedir. Bademli'de sırıkcılık uğraşına bağlı olarak sırıkcı fırınları da bulunmaktadır. Bu faaliyetlerinin mekândaki yansıması olan ve bugüne yaklaşık on adedi ulaşmış olan sırıkcı fırınlarını ekmek fırınlardan ayıran özellik karşılıklı olarak sırıgın girebileceği şekilde açık bölümün bulunmasıdır (Foto. 6).

2.3. Kırsal Mimari Karakter

Yapı Özellikleri:

Bademli yerleşiminin mimari dokusunun incelenmesi için saha çalışması yapılarak yapıların işlevleri ve yapısal özelliklerine dair (kat sayısı, yapının durumu, yapım sistemi, yapı malzemesi, çatı örtüsü ve çatı örtü malzeme türü, renk) analizler yapılmıştır. Yapı analizlerini oluştururken arazideki sınırlayıcılar (topografya, güvenlik vb.) sebebi ile erişilemeyen ya da bilgisi edinilemeyen yapılar bilgisi yok olarak girilmiş, bunun dışındaki yapıların bilgileri ArcGIS programı ile dijital ortama aktarılarak tematik haritalar oluşturulmuştur.

Yerleşimin merkezindeki ticaret ve hizmet yapıları Hayrettin Efendi Cami etrafında diğer bölgelerde ise ana aks üzerinde ticaret, cami etrafında da konutlar yer almaktadır (Lev. 1).

Genellikle 2 katlı yapılar görülmektedir. En çok kat sayısı olarak 3 katlı yapılar yer almakta ve %22 oranında ise tek katlı yapılar bulunmaktadır (Lev. 2).



Fotoğraf 4. Toplanma Mekânları / Meeting Places



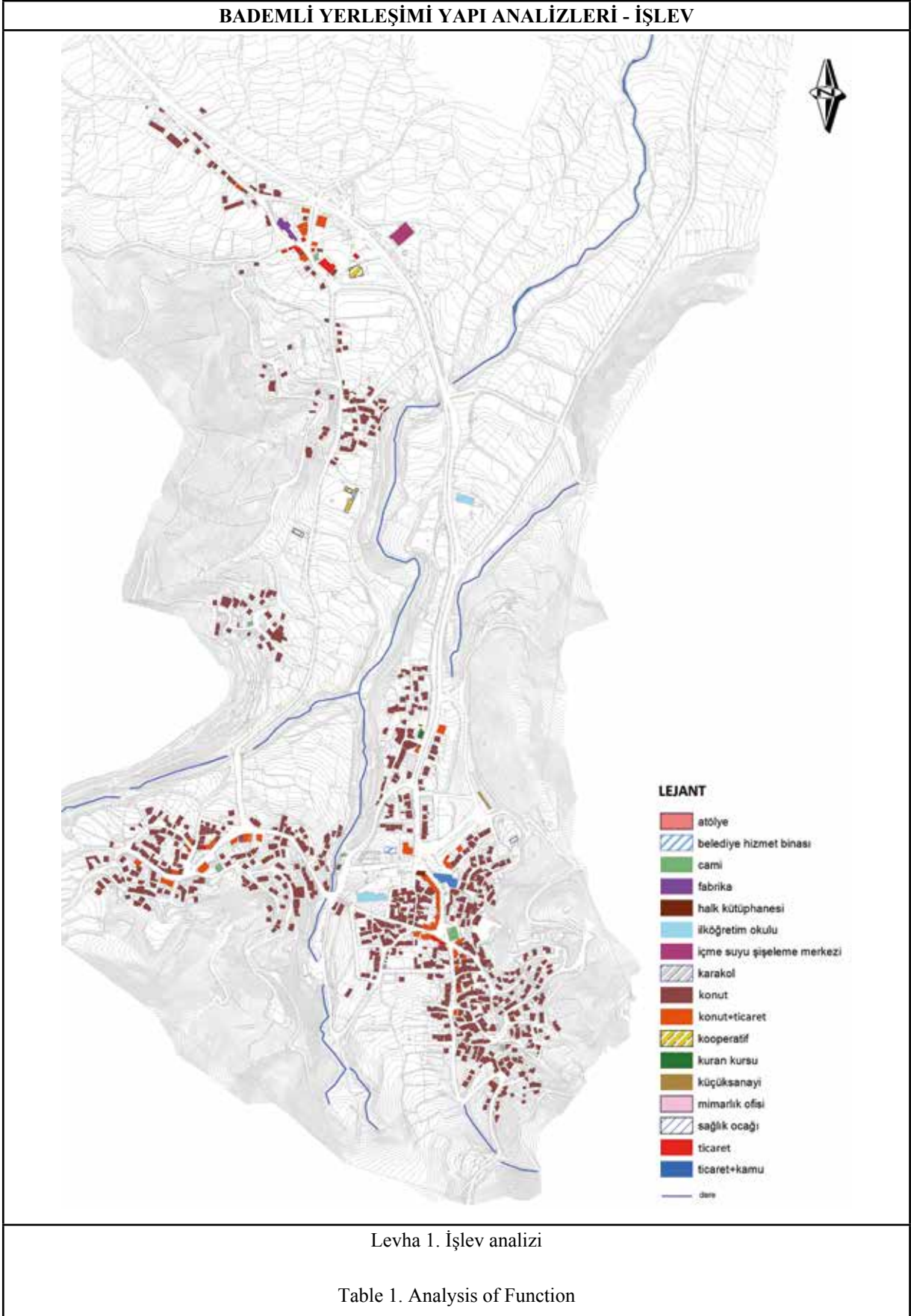
Fotoğraf 5. İşaret Levhaları / Signs

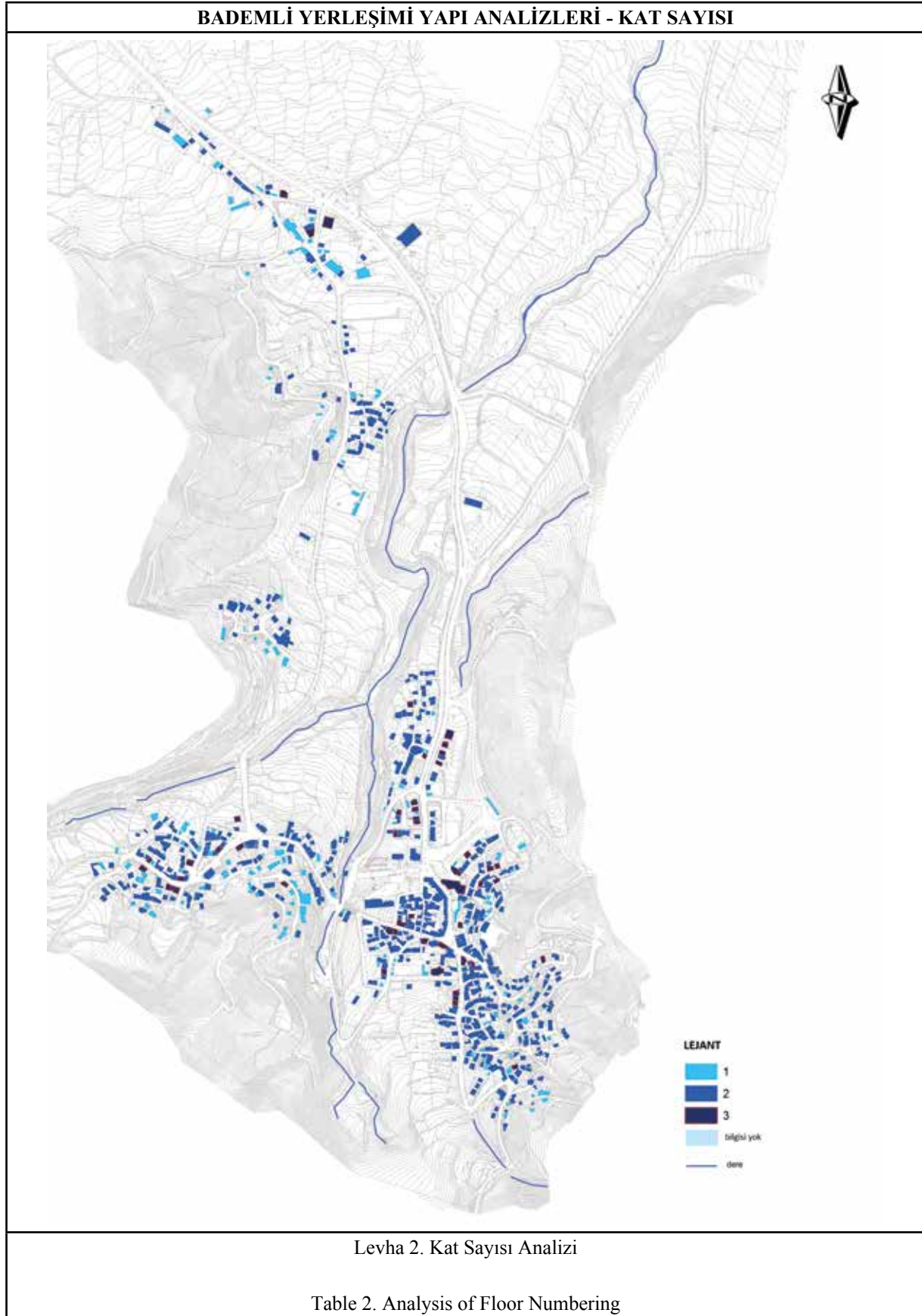
Yapılar bilgisine ulaşılamayan %3 dışında, basit ya da strüktürel onarım gerektirip gerektirmediği yönünde de incelenmiştir. %70'i sadece dış cephe sıvası gibi basit onarım gerektirmekte, %9'u ise herhangi bir onarım gerektirmeyip iyi durumdadır. Geri kalan %3'ü harabe, %2'si inşaat halinde %13'ü ise strüktürel onarım gerektirmektedir (Lev. 3).

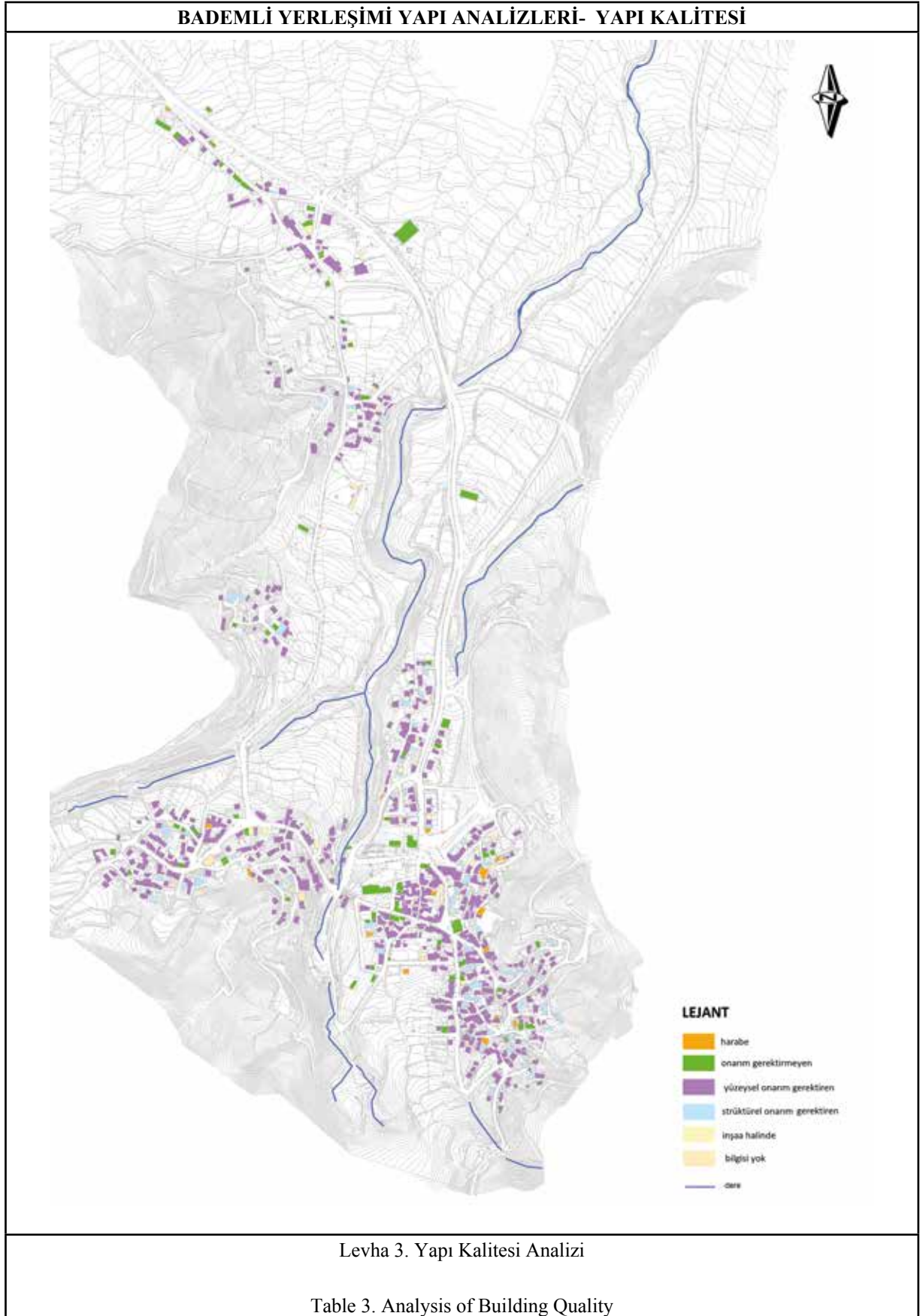
Yapıların bazılarının (%13) yapım sistemine dair bilgi edinilemezken, diğerlerinin betonarme (%14), yığma (%73) ve prefabrik (3 yapı) olduğu gözlemlenmiştir (Lev. 4).

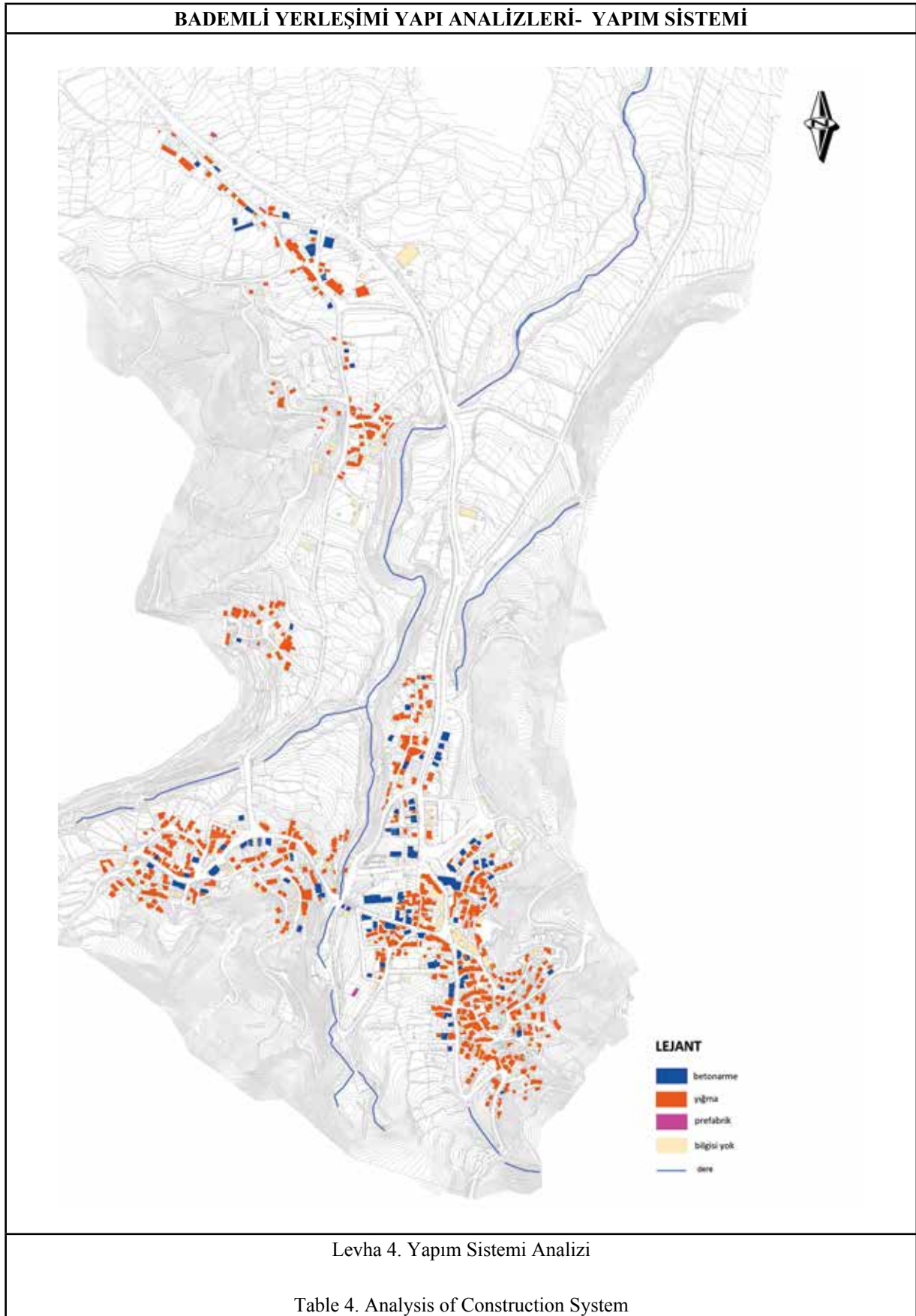


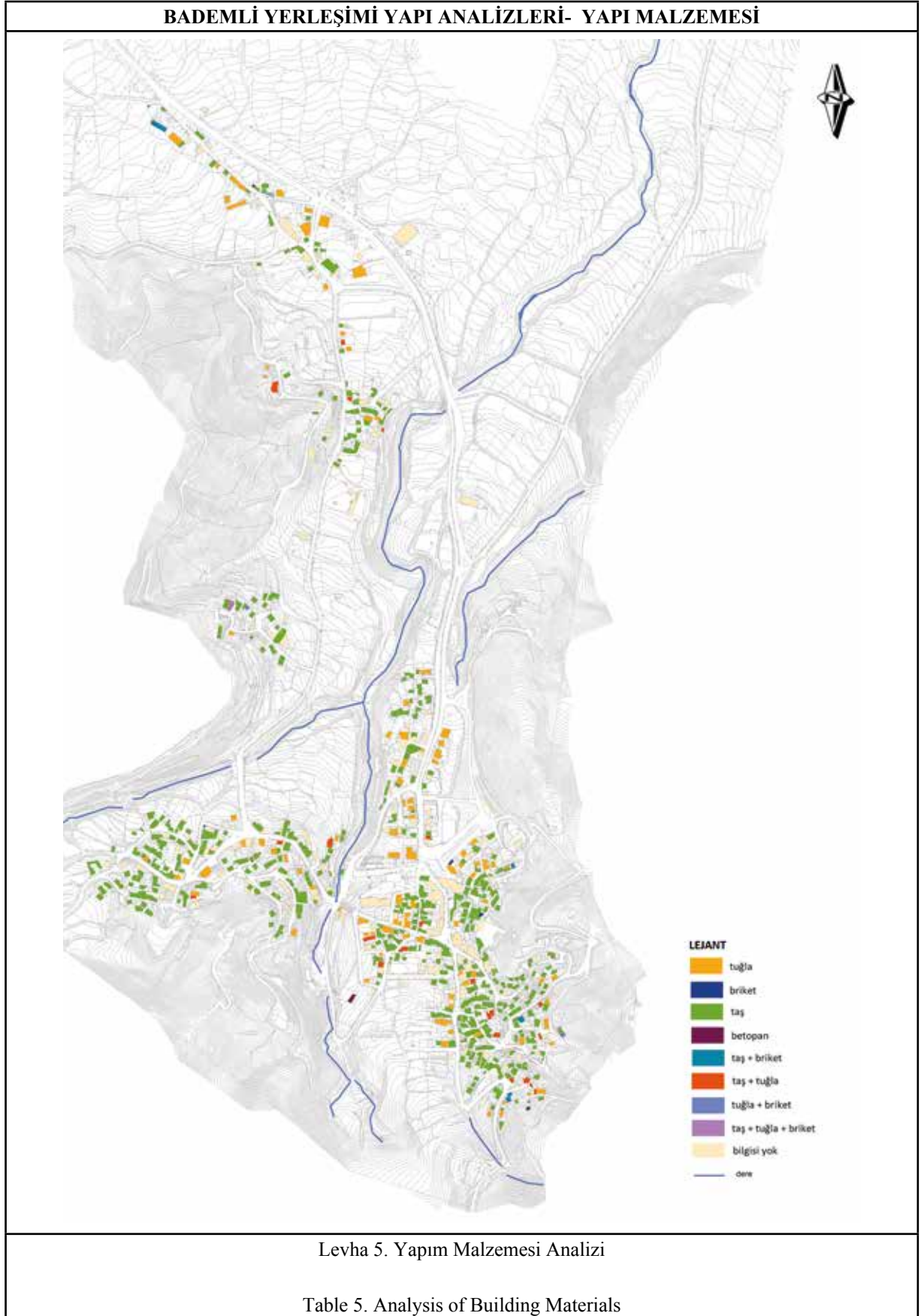
Fotoğraf 6. Sırk Fırını / Rod Oven

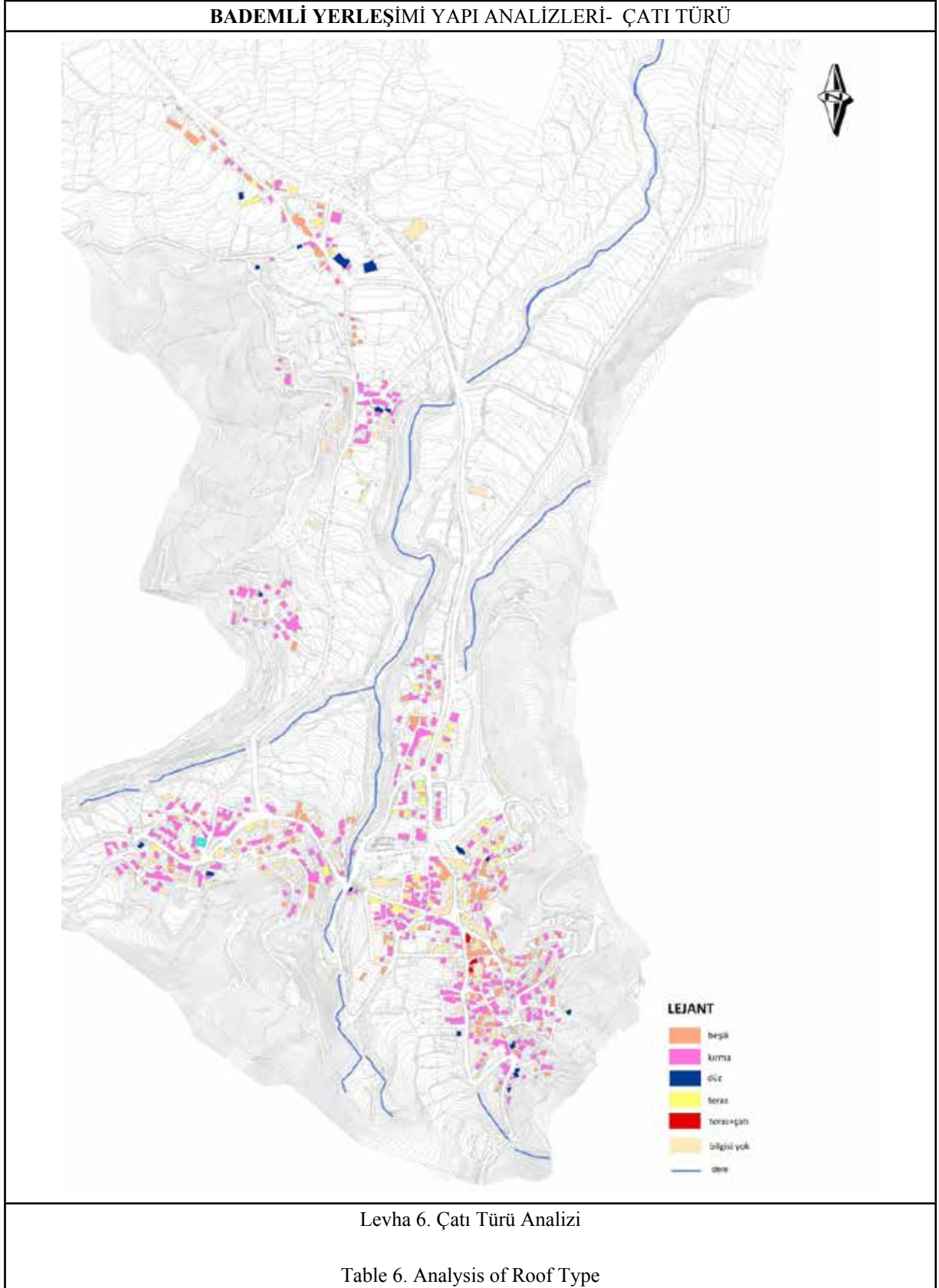


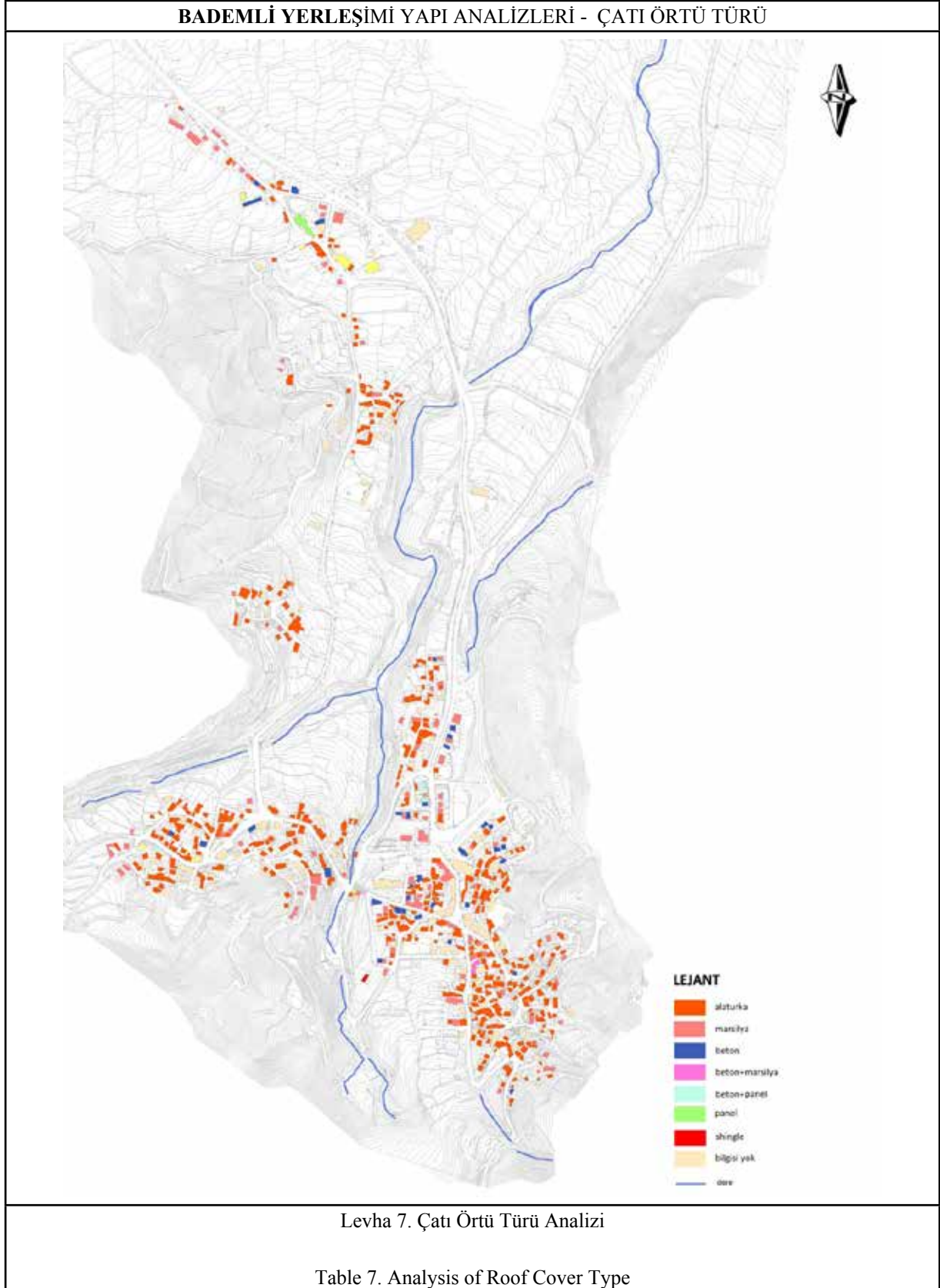














Fotoğraf 7. Yapı yüzeylerinde doku ve renk çeşitliliği / *Texture and Color Diversity on Building Facade*



Fotoğraf 8. Geleneksel Dokuyu Yansıtan Yapılara Örnek / *Examples of Traditional Buildings*

Yapı malzeme türü olarak genellikle taş kullanılmıştır. Betonarme yapılarda ise tuğla kullanılmaktadır. 4 yapıda ise sadece briket malzemesi kullanılmıştır. Bunun dışında taş+tuğla, taş+briket, tuğla+briket ve taş+briket+tuğla gibi yapım malzemelerinin çeşitli kombinasyonları tespit edilmiştir (Lev. 5).

Yapıların çatı türüne göre; %22 yapının çatı türü bilgisi girilememiş iken çatı türü olarak % 53 oranı ile kırma çatının öne çıktığı görülmektedir. %18 oranında beşik çatı görülürken, %5 oranında teras çatı, %2 oranında düz ve 3 yapının ise teras ve çatıdan oluştuğu tespit edilmiştir (Lev. 6).

Yapılarda; % 55 oranla alaturka kiremit kullanıldığı görülmektedir. %23 oranındaki yapının çatı örtü malzemesi bilgisine erişilememiş, %15 oranında yapının çatı malzeme türü ise marsilyadır. %5 oranındaki yapıda özellikle teras çatılarda örtü malzemesi olmayıp beton olduğu gözlemlenmiştir. Prefabrik yapılarda ise shingle kullanımı görülmektedir.

Yapı analizlerindeki dikkat çeken bir diğer husus, cephe renklerinin ve yüzeylerinin çeşitli olmasıdır. Fotoğraf 7'de (sol üstte) görüldüğü gibi dolu tuğla (harman tuğlası)

kullanımına ve farklı çeşit ve büyüklükteki taşlardan ve harman tuğlasından oluşan almaşık örgüye (sol altta) rastlanmaktadır. Yapıların cephelerinin genellikle beyaz renk olduğu ya da cephenin sıvanmadan üzerine kireç yapıldığı görülmektedir. Ayrıca yeni yapılan ya da yenilenen yapıların dış cephelerinde genellikle Fotoğraf 7'de (sağda) olduğu gibi pembe, yeşil, sarı, mavi, turuncu renklerinin kullanıldığı gözlemlenmektedir.

Yapılar ve Karakteristik Ögeler:

Bademli kırsal yerleşiminde geleneksel mimari dokuyu yansıtan yapılar; iki katlı, yapım sistemi yığma, malzemesi taş ya da taş ve tuğla kullanımı, çatı örtü türü kırma ve çatı malzeme türü ise alaturka kiremittir (Foto. 8). Yeni yapılar ise genellikle betonarme, yapım malzemesi tuğla ve çatı türü kırma ya da teras olup marsilya kiremit kullanılmaktadır (Foto. 9). Geleneksel dokuya uygun olarak restore edilen yapıların (Foto. 10) yanında, dokuyla uyumsuz tadilatların bulunduğu da (Foto. 11) gözlemlenmektedir.

Yapı detaylarında Bademli evleri ve camilerini yansıtan karakteristik en önemli öge kalem işi uygulamalarıdır. Fotoğraf 12'deki gibi Kılıczade Cami (solda) ve yapı cephelerinde (sağda) kalem işlerine rastlanmaktadır.



Fotoğraf 9. Özgün Dokuya Aykırı Gelişen Yapı Örnekleri / *Discordant Building Examples*



Fotoğraf 10. Restorasyon Örnekleri / *Restoration Examples*



Fotoğraf 11. Dokuya Uyumsuz Tadilat Örnekleri / *Discordant Alteration Examples*



Fotoğraf 12. Bademli yapılarında kalem işi örnekleri / *Examples of Painting in Facade*

2.4. Köy Tasarım Rehberi Önerileri

Bademli genel özellikleri, yerleşim özellikleri ve kırsal mimari karakterine dair köy tasarım rehberi oluşturulmasında literatür taraması, kurum bilgileri, ön saha çalışmaları dışında yerel halk ile görüşmeler de değerlendirilmiştir. Kırsal alan çalışmalarının başarılı olabilmesi adına yerelin katılımını sağlamak en önemli süreçlerden biridir. Bu süreç gerek anket gerekse yüz yüze görüşmeler ile yapılmaya çalışılmıştır. Anket verileri ve yüz yüze grup görüşmelerine bu makale kapsamında detaylı olarak yer verilmemiş, görüşmelerden elde edilen bilgiler aşağıdaki gibi özetlenmiştir:

- * Belediyenin kapatılmasının olumsuz etkilemesi,
- * Bademli'nin yeterince tanıtımının yapılmaması,
- * Geleneksel dokuya uyumsuz yapılaşma sorunları,
- * Sit alanında yaşayanların evlerini tadilat edememesi,
- * Gençlere yönelik sosyal aktivite alanlarının eksikliği,
- * Çocuklar için oyun alanlarının eksikliği,
- * Konut çevresine ilişkin yol düzenlemelerinde eksiklik ve tasarım sorunları
- * Temizlik ve bakımsızlık sorunlarıdır.

Analiz çalışmaları ve yerel halk ile görüşmeler neticesinde hazırlanan rehber önerileri ise şu şekildedir:

Coğrafi Konum ve Ulaşım Bağlantıları	i. Coğrafi konumu, çevresel değerleriyle beraber korunmalı ii. Çevreyle ulaşım bağlantıları güçlendirilmeli
Tarihi	i. Tarihsel değerleri ön plana çıkaracak çalışmalar yapılmalı ii. Tarihsel birikim destekleyen araştırmalar tamamlanmalı iii. Tarihi yerlere yönlendiren ve bunları vurgulayan açıklayıcı işaretler
Doğal Yapı	i. Bademli deresi ve çevresinde doğal turizmi destekleyen yürüyüş rotasyonu oluşturulmalı ii. Zeytin ve meyve ağaçlarının oluşturduğu doğal peyzaj korunmalı
Demografik Yapı	i. Genç nüfusun giderek azalmasına yönelik tedbirler alınmalı
Sosyo-Kültürel Özellikler	i. Sosyal aktivite alanları oluşturulmalı ii. Kadınların sosyal hayata aktif katılımı sağlanmalı iii. Geleneksel el sanatlarına yönelik atölyeler kurulmalı iv. Arif Bilgi Kültür Evi kurularak şiir ve mani geleneği devam ettirilmeli v. Bademli'de 'Sırıkçılık' geleneği tanıtımı yapılmalı
Ekonomik Yapı	i. Fidancılık sektörü lokomotif uğraş olmaya devam etmeli ii. Fidancılık sektörüne yönelik yeni teknolojiler kullanılmalı iii. Bademli'nin markaları olan yoğurt ve süt ürünleri çeşitlendirilmeli iv. Bademli suyunun pazarlanması desteklenmeli v. Bademli ürünlerinin standartlarının oluşturulması ve pazarlama, soğuk havada korunması gibi konular desteklenmeli vi. İzmir Büyükşehir Belediyesi ile yapılan sözleşmeli satın alma işlemleri Ege bölgesi ve Türkiye çapına ulaşmalı vii. Meyve suyu işletme tesisinin kurulması gibi yeni istihdam alanları oluşturulmalı viii. Salça, peynir, zeytinyağı, sabun gibi ürünler ile kadınların evdeki üretimleri desteklenmeli
Yerleşimin Gelişimi ve Özellikleri	i. Yerleşimdeki gelişmelerde olası saçaklanmanın önüne geçilmeli ii. Ticaret birimlerinin merkez bölgede ve cami gibi toplanma mekân çevrelerinde yer almalı
Yollar ve Sınırlar	i. Yollara ilişkin detaylı tespitlerde bulunarak trafik işleyişine göre ana ve ara yollar düzenlenmeli ii. Yol kaplamalarının farklılaştığı bozulmuş yol sınırları düzenlenmeli iii. Ara yolların döşemelerinde daha çok kentsel mekânlarda tercih edilen kilit taş yerine kırsal dokuya uyumlu kare taş ve ya kayrak taş tercih edilmeli iv. Bakımsız yollarda gerekli düzenlemeler yapılmalı

<p>Parsel Yapı Yol İlişkisi</p>	<p>i. Parsel büyüklükleri ve düzenli parseller korunmalı ii. Parsel-Yapı- Yol ilişkisi korunmalı, yeni gelişmelere yol göstermeli</p>
<p>Ortak Mekânlar</p>	<p>i. Farklı yaş gruplarındaki çocuklara yönelik oyun alanları yeniden düzenlenmeli ii. Çocuk oyun alanlarında organik malzemeler kullanılmalı iii. Kadınlara yönelik toplanma mekânları oluşturulmalı iv. Gençlerin vakit geçirebileceği sosyal toplanma mekanları oluşturulmalı</p>
<p>Sokak Mobilyaları ve İşaretler</p>	<p>i. İşaret levhaları özellikle ticaret ve tarihi bölgelerdekilere yönelik belli standartlar (renk, boyut ve yazı tipi) belirlenmeli ii. İşlevselliğini yitirmiş ve yıpranmış işaret levhaları yenilenmeli iii. Sokak isimlerinin yazılmasında kalem işi süslemesi ile oluşturulacak tasarımlar kullanılmalı iv. Otobüs durakları her durakta aynı olmalı ve kırsal dokuya özgü durak tasarımı yapılmalı v. Kentsel sit alanı içerisindeki aydınlatma elemanları geleneksel dokuya uygun tasarımlar olarak yer almalı vi. Sokak ekmek fırınları blok tuğla yerine geleneksel köy fırınına yansıtan dolu tuğla malzemesi kullanılmalı ya da sıvanmalı vii. Sırk fırınları korunmalı</p>
<p>Yapı Özellikleri</p>	<p>i. Yapı yükseklikleri genellikle iki kat olarak sürdürülmeli, maksimum 3 kat olmalı ii. Yeni gelişmeler geleneksel dokuya uyumlu gerçekleşmeli iii. Geleneksel mimariyi yansıtan yapılar korunmalı ve onarılmalı iv. Kentsel sit içerisindeki karakteristik sokaklarda sokak sağlıklılaştırılması yapılmalı v. Ahır ve depo alanları belli bir düzen içerisinde konutlardan ayrı tasarlanmalı vi. Konutların cephelerindeki çanak anten, kablo gibi görüntü kirliliği oluşturan kullanımlar engellenerek çözüm önerileri geliştirilmeli vii. Yapım sistemi olarak betonarmeden kaçınılmalı viii. Strüktürel onarım gerektiren yapılar onarılmalı, yıkılma tehlikesindeki yapılara gerekli çalışmalar yapılmalı ix. Yapıların tadilatlarında uygun malzemeler seçilmeli x. Cephe renklerinde geleneksel dokuya uygun seçimler yapılmalı (beyaz, krem), yeni yapılardaki cephe renklerinde açık renkler tercih edilmeli</p>
<p>Mimari Detaylar ve Karakteristik Öğeler</p>	<p>i. Kapı, pencere seçimleri mevcut geleneksel dokuya uyumlu olmalı ii. Pencereelerde beyaz PVC kullanımından kaçınılmalı, ahşap görünümlü malzemeler tercih edilmeli iii. Çatı örtü malzemesi olarak geleneksel dokuya uygun olduğu için alaturka kiremit tercih edilmeli iv. Sundurmalarda dokuya uygun malzemeler seçilmeli v. Kalem işi bulunan yapılar örnek alınarak cephelerde süslemeler kullanılmalı vi. Sokak isimleri kalem işi kullanılarak seramik levhalar üzerine yazılmalı</p>

Çizelge 2. Bademli Köy Tasarım Rehberi Önerileri / *Bademli Village Design Statement Suggestions*

3. Değerlendirme ve Sonuç

Bademli kır yerleşimi örneğinde de görüldüğü gibi kırsal alanlar kendilerine özgü bir yaklaşım ile planlama ve gelişmeleri yönlendirme ihtiyacı duymaktadır. Geleneksel mimari doku; gerek uyumsuz tadilatlar, gerekse yeni yapıların kıra ve dokuya uygun olmaması sebebiyle olumsuz yönde etkilenmektedir. Kırsal alanlara özgü kararları benimseyen, yerel katılımı sağlayan ve değişikliklere ya da sisteme eklenilebilecek bir ek dokümana ihtiyaç duyulmaktadır. Bu durumda geliştirilmesi önerilen köy tasarım rehberlerine örnek olarak Bademli Köy Tasarım Rehberi hazırlanmış, hazırlanması ile ilgili katılımcı süreç ve Bademli hakkında bilgiler rehberin önerileriyle aktarılmıştır.

Çalışma alanı kapsamında incelenen Ödemiş İlçesi'nin Bademli yerleşimi 2012'ye kadar bir belde belediyesi iken bugün Ödemiş'e bağlı bir mahalle konumundadır. 2011 yılında tamamlanan Koruma İmar Planı'nın sadece sit alanı ile sınırlı kalması geleneksel dokunun korunması ve geliştirilmesinde arka planda kalmaktadır. Bu nedenle planlama ve yasal mevzuata uyum sağlayacak, hem bu sistemi hem de yereldeki gelişmeleri yönlendirecek halkın katılımı ile hazırlanacak olan köy tasarım rehberlerine ihtiyacın olduğu ortaya çıkmaktadır. Dünyadaki uygulamalarda köy tasarım rehberleri, yerel planları tamamlamak için bir planlama aracıdır. Aynı zamanda yeni gelişmeler için yerel topluluklar dâhil edildiği için planlama sistemini yerelleştiren ve yerel halkın farkındalığını artıran niteliktedir.

Köy tasarım rehberleri; yerel halkın katılımının sağlandığı ve teknik ekipte şehir plancıları, mimarlar, peyzaj mimarları, tasarımcılar, ziraat mühendisleri, sosyolog gibi birçok meslekten bir araya gelen bir ekip ile oluşturulmalıdır. Bu nedenle köy tasarım rehberi gerçekte multidisipliner bir çalışma olmalıdır. Şehir plancısı yerleşim özelliklerini, mimarlar yapı özelliklerini ve detaylarını incelemekte, peyzaj mimarları ise peyzaj karakter alanların tespitine ilişkin bilgiler sunabilmektedir. Böylece şehir plancısı ve mimarlık, peyzaj mimarlığı gibi diğer disiplinlerin çalışma rolleri belirlenmeli, bu çalışma ekibi yerel halk ve yönetim kurumu ile iş birliği yapmalıdır.

Planlama sisteminde 'Köy Tasarım Rehberleri' (KTR)'nin yerinin, imar planları gibi kesin yaptırımlar ve standartlar içermediği, ek doküman olma rolü üstlendiği unutulmamalıdır. Köy tasarım rehberlerinin özellikleri ve içeriğine bağlı olarak iyi bir rehber; köy ve çevresinin ayırt edici özelliklerini tanımlamalı,

yerel halkın görüşlerini yansıtarak yerel planlama otoritesi ile ortaklıklar gerçekleştirmeli ve planlama sistemi ile uyumlu olmalıdır. Böyle bir KTR kırsal alanların gelişimine katkı sağlayarak engelleyici olmaktan öte katılımcı değişimi yönlendirerek kırsal planlamayı, kalkınmayı destekleyecektir.

Kaynakça

ÇORAPÇIOĞLU, K. / ÖZGÜNLER, M. / EREM, Ö. / SEÇKİN, P. / OĞUZ, Z., 2010.

Mimar Sinan Güzel Sanatlar Üniversitesi, Kırsal Alanlarda Yöresel Doku ve Mimari Özelliklere Uygun Yapılaşmanın Yaygınlaştırılması, T.C. Bayındırlık ve İskân Bakanlığı, Teknik Araştırma ve Uygulama Genel Müdürlüğü, Ankara.

ERES, Z., 2016.

“Türkiye’de Geleneksel Köy Mimarisini Koruma Olasılıkları”, Ege Mimarlık Dergisi, 92- 2016/1, 8-13.

EMİNAĞAOĞLU, Z. / ÇEVİK, S. 2007.

“Kırsal yerleşmelere ilişkin tasarım politikaları ve araçlar”, Gazi Üniversitesi Mühendislik Mimarlık Fakültesi Dergisi, 22 (1), 159-160.

GÖRMÜŞ, S. / ATMIŞ, E. / ARTAR, M. / ÖZKAZANÇ, N. K. / GÜNŞEN, H. B. / CENGİZ, S., TEKBAŞ, S., 2015.

Küre Dağları Milli Parkı Köy Tasarım Rehberleri (Bartın Bölümü), Bartın Üniversitesi Yayınları No: 20, Orman Fakültesi Yayınları No: 10.

İYİMAYA, O., 2013.

Kırsal Yerleşme Planlanmasında Ülke Örnekleri, Mimar Sinan Güzel Sanatlar Üniversitesi Kırsal Alan Planlanması Tartışmaları 1999-2009 Yayını, 21-23, İstanbul.

KUT GÖRGÜN, E. / YÖRÜR, N. 2017.

“6360 Sayılı Büyükşehir Kanunu Sonrası Kırsal Alanları Yeniden Düşünmek-İzmir Örneği”, Aydın İktisat Fakültesi Dergisi, 2 (1), 11-27.

OWEN, S., 1999.

Village Design Statements: Some Aspects of The Evolution of a Planning Tool in The UK Town Planning Review, 70 (1), 41-59.

Ödemiş Belediyesi, 25 Mart 2017.

Ödemiş Belediyesi Stratejik Plan Raporu 2015-2019, 2017, <https://www.odemis.bel.tr>.

ÖGDÜL, H., 2013.

Kırsal Yerleşmeler ve Planlama Sorunları, Mimar

Sinan Güzel Sanatlar Üniversitesi Kırsal Alan Planlanması Tartışmaları 1999-2009 Yayını, 17-20, İstanbul.

ÖGDÜL, H. / OLGUN, İ., 2015.

“Köylerin Kırsal Kimliğinin Korunmasında Yeni Bir Araç: Köy Tasarım Rehberi”, Güney Mimarlık Dergisi, Ağustos / 19, 22-27.

ÖGDÜL, H. / ERBAŞ, A. E. / KONUK, G. / GÜL, M. / ABAKLIOĞLU, M. / ALPAN, A. / BÜKEN CANTİMUR, B. / ÇALIŞKAN, Ç.O. / ÇILGIN, K. / HASGÜL, E. / İNCEKARA, B. / OLGUN, İ. / ORMAN, T. / TURGUT, E. / YÜCEL, S.D., 2015.

Kastamonu/Küre Ersizlerdere Köy Tasarım Rehberi, 1. Basım, Kuzey Anadolu Kalkınma Ajansı Yayınları: 92, Salmat Basım, Ankara.

ÖZDEMİR, G., 2015.

“Köy Tasarım Rehberleri ve Denizli Örneğinde Kırsal Peyzaj Planlama Stratejileri”, Yüksek Lisans Tezi, Fen Bilimleri Enstitüsü Peyzaj Mimarlığı Anabilim Dalı, Bartın.

SİMAVLI, A. S., 2013.

“Kırsal Planlamada Köy Tasarım Rehberlerinin Uygulanabilirliği: Kocaeli Örneği”, Yüksek Lisans Tezi, Bahçeşehir Üniversitesi Fen Bilimleri Enstitüsü Kentsel Sistemler ve Ulaştırma Yönetimi, İstanbul.

T.C. Çevre ve Şehircilik Bakanlığı

Kırsal Alanda Yöresel Mimari Özelliklerine Uygun Konut Projeleri, 05 Mayıs 2018. <http://yapiisleri.esb.gov.tr/kirsal-alanda-yoresel-mimari-ozelliklerine-uygun-konut-projeleri-i-4605>.

Türkiye İstatistik Kurumu, TÜİK, 10 Aralık 2017, <http://www.tuik.gov.tr>

YAVUZ, B. 2009.

Her yönüyle Bademli, Bademli Belediyesi Yayını.

YAVUZ, B. 2015

Potamia (Bademli), İzmir/Ödemiş: Efe Ofset ve Matbaacılık.

YENİGÜL, S. B., 2017.

‘Kırsal Kalkınma Politikalarında Yeni Yaklaşımlar ve Bu Yaklaşımların Türkiye’nin Kırsal Kalkınma Politikalarına Etkisi’, Planlama Dergisi, 27 (1): 16-25.

KIRSAL YERLEŐMELERDE ÖZGÜN DOKUNUN KORUNMASINDA BİR ARAÇ OLARAK KÖY TASARIM REHBERLERİ: ÖDEMİŐ BADEMLİ ÖRNEĐİ

3194 Sayılı Kanun (2017), <http://www.mevzuat.gov.tr/MevzuatMetin/1.5.3194.pdf>.

6360 Sayılı Kanun (2017), 20 Mart 2017. <http://www.mevzuat.gov.tr/MevzuatMetin/1.5.6360.pdf>.