

LİSE DEN MÜZEYE, EĞİTİMDEN TÜKETİME; KAYSERİ LİSESİ'NİN MİLLİ MÜCADELE MÜZESİ'NE DÖNÜŞÜMÜ

FROM HIGH SCHOOL TO MUSEUM, FROM EDUCATION TO CONSUMPTION; TRANSFORMATION OF KAYSERİ HIGH SCHOOL TO NATIONAL STRUGGLE MUSEUM

Hikmet ELDEK GÜNER *

Makale Bilgisi | Article Info

Başvuru: 31 Ekim 2017	Received: October 31, 2017
Hakem Değerlendirmesi: 6 Kasım 2017	Peer Review: November 6, 2017
Kabul: 1 Aralık 2017	Accepted: December 1, 2017
DOI Numarası: 10.22520/tubaked.2017.16.003	DOI Number: 10.22520/tubaked.2017.16.003

Özet

Küreselleşme, kentlerin diğer kentler ile yarış haline girmelerine, markalaşma çabalarına ve yeni kimliklere sahip olmaya çalışmalarına, kamusal alanların bilinen tanımlarını ve değerler sistemini dönüştürerek, ekonomik değer olarak görülmeye başlanmasına neden olmuştur. Ancak yakın zamanda küreselleşmenin karşısında artan yerel olana odaklanma süreci Türkiye’de de sıklıkla görülmeye başlamış, özellikle tarihi kentler turistleri kendilerine çekme, potansiyellerini nakde çevirme gayretiyle “ilan edilen veya sonradan oluşturulan” yeni kimlikleri ile öne çıkma yarışına girmişlerdir. Kentsel yapının en önemli kurucu elemanlarından olan tarihi mekânlar, sahip oldukları bilinirlikleri ve cazibe noktası olma potansiyelleri nedeniyle ekonomik getiri nesnesine çevrilmekte, kenti pazarlamanın ve markalaştırma sürecinin “yeni” yüzleri olarak yeniden değerlendirilerek, çoğu zaman özgün kullanımlarının dışında turizm sektörüne hizmet verecek şekilde yeniden işlevlendirilmektedir. Ulusal ölçekte birçok Anadolu kentinde görülen bu hızlı yapısal dönüşüm dalgası, Tarihi Kentler Birliği’nin 2000 yılında kurulması ile hızlanmıştır. Kayseri için bu değişim süreci kentin ekonomik olarak güçlenmesi ile başlamış, kültürel potansiyellerin Tarihi Kentler Birliği sayesinde keşfedilmesi ile devam etmiştir. Tarihin bir değer ve potansiyel olarak algılanması dönüşümün en büyük tetikleyicisi olmuş, kentte sınırlı sayıda kalmış olan tarihi anıt yapıyı hedef alan birçok yeniden işlevlendirme projesi yürütülmüştür. Yeniden işlevlendirme sürecinin yaşandığı son örnek ise Tarihi Kentler Birliği tarafından 2016 yılında düzenlenen Tarihi ve Kültürel Mirası Koruma Proje ve Uygulamalarını Özendirme Yarışması’nda 83 aday arasından ödül kazanan Kayseri Lisesi olmuştur. Bu makale kültür endüstrisi ve turizm olguları bağlamında, tarihi yapıların ve kent dokularını nasıl dönüştürdüğünü, müzeleştirme eğilimi doğrultusunda Kayseri kentinde yaşanan dönüşüm sürecini, Kayseri Lisesi’nden Milli Mücadele Müzesi’ne dönüştürülen okul yapısı üzerinden irdelemeyi hedeflemektedir.

Anahtar Kelimeler: Küreselleşme, kentlerin markalaşması, müze, yeniden işlevlendirme, somut-olmayan değerler.

* Dr., Erciyes Üni., Mimarlık Fak., Kayseri, e-posta: hikmeteldek@gmail.com

Abstract

Globalization has caused cities to be in the race with other cities, to have branding efforts and to design identities as well as to be seen as an economic value by transforming building's original function and values system of public spaces. Thus the process of focusing on the locality, which has recently begun against to globalization, has also started in Turkey. In particular, historic cities have entered the race to stand out with new identities which are "announced or created" with the aim of attracting tourists and turning their potential into commodity. Historical places, which are one of the most important elements of urban structure, are being used as economic commodities because of their attraction potentials. And also they are reused in city marketing and branding process as a "new" faces of the city besides their original use. Structural transformation that is seen in many Anatolian cities has been accelerated by the establishment of the "Union of Historical Towns" in 2000. This change for Kayseri began with the economic strengthening of the city and continued with the discovery of cultural potentials through the Historical Towns Union. Historical heritage have been perceived as a touristic potential, which have been the greatest starter of urban transformation. Many re-functioning projects have been planned to the historic heritage which has rarely remained in the city. The last example of the restoration process is Kayseri High School which won the prize among 83 candidates in the contest of "Historical and Cultural Heritage Conservation Projects and Applications" organized by "Union of Historical Towns" in 2016. This article aims to explore the transformation process of historical buildings and urban fabric in the context of culture industry and tourism and to try to define of the transformation process from Kayseri High School to the National Struggle Museum with the tendency of museumification.

Anahtar Kelimeler: Globalization, city branding, museum, re-functioning, intangible values.

Giriş

20. yüzyıl sonunda sanayileşmenin kentler üzerindeki kısmen etkisi azalmış, yeni bir var olma yarışı başlamıştır. Bu yarışta mevcut değerlerin yetersiz kalmasıyla özellikle sanayi kentleri yeni alanlar keşfetmeye başlamış, yönlerini üretim endüstrisinden, kültür endüstrisine döndürmüşlerdir (Adorno 2003). Kültür endüstrisinin en önemli sermayelerinden olan kültür mirası olan yapılar, alanlar değerli görülmeye başlamış ve bu değerlerin kapitale dönüşümü yerel yönetimlerin odağı haline gelmiştir. Toplumun kendi içinde geliştirmedeği, birileri tarafından kurgulanan, sonradan oluşturulan kültür endüstrisi, kültür mirası yapıları kar amacı güden nesnelere dönüştürmüştür (Adorno 2003). Yerel yönetimler, mevcut kültür mirasını görünür kılmaya, restore etmeye, yeniden işlevlendirme yoluyla sergilemeye, pazarlanır hale getirmeye ve kültür endüstrisine dâhil etmeye çalışmaktadırlar. Ancak bu çalışmalar kent kimliklerinin belirleyici bir parçası olan, bütün özgün değerleri ile koruması gereken yapıları, kültür endüstri için kullanılan birer tüketim nesnesine dönüştürmeye başlamıştır. Kentlerde yaşanan süreç korumanın ötesinde kullanım odağında ilerlemektedir. Bu süreç birçok Anadolu kentinde kendini farklı gösterim biçimleri ile ortaya koymaktadır. Anadolu'nun merkezinde yer alan geçmişi ticarete dayanan, günümüzde ise sanayi kenti olan Kayseri de yüzünü turizme ve kültür endüstrisine çevirmiştir. Bu bağlamda Kayseri'nin sanayi kentinden turizm kentine dönüşme çabası, yerel yönetimin "Kültür Öncelikli Kalkınmayı"¹ benimsemesi, çağdaş müzecilik anlayışı ile tarihi ve kültürel yapıları müzeleştirerek kenti cazip kılacak yatırımlar yapması bu çalışmada değerlendirilecek konular arasındadır. Çalışmanın temel amacı ise Kayseri Lisesi özelinde; lisenin yeniden işlevlendirilmesini koruma kuramı ilkeleri bağlamında irdelemek ve Kayseri'de geline nokta itibarıyla popülerleşen müzeleştirme eğilimi karşısında, devam eden özgün eğitim işlevinin terk edilerek, Milli Mücadele Müzesi'ne dönüştürülen Lisesi'nin, somut ve somut olmayan değerlerinin ne kadar korunduğu, kentsel bellek olgusu üzerinden de tartışmaktır.

Bu kapsamda öncelikle dünya genelinde yaşanan küreselleşme süreci ve kentlerin markalaşma çabalarına değinilecek, ardından Kayseri gibi kapitalist üretimin var ettiği sanayi kentlerinin 21. yüzyılda post-kapitalist dönemde üretimin, hizmet sektörüne evrilmesi (Yılmaz Bakır 2017) kısaca aktarılacak ayrıca örnekler aracılığıyla kentte yaşanan müzeleştirme eğilimine vurgu yapılacaktır. Tarihi Kentler Birliği'nin yarattığı ivme sonrasında Kayseri'de gerçekleştirilen çağdaş müzecilik

örneklerine kısaca değinilerek, Kayseri Lisesi dönüşümü, yeniden işlevlendirme süreci, çağdaş müzecilik ve koruma kuramı bağlamında detaylıca incelenecektir.

Kentlerin Markalaşması

Kentlerin küreselleşme ile ekonomik odak haline gelmeleri, nesne üretiminin yerini kapital üretiminin alması, sanayileşme sürecinin sonuna gelen kentlerin turizm merkezli yatırımlar yapmalarına neden olmuştur (Yılmaz ve Alaeddinoğlu 2007). Küreselleşme, kentlerin diğer kentler ile yarış haline girmelerine, markalaşma çabalarına ve tasarlanmış kimliklere sahip olmaya çalışmalarına ayrıca kamusal alanların bilinen tanımlarını ve değerler sistemini dönüştürerek, ekonomik değer olarak görülmeye başlanmalarında etkili olmuştur. Kentlerin sahip oldukları somut ve somut-olmayan değerlerin ekonomik sisteme, turizm endüstrisine ve halkın kullanımına yeniden nasıl dahil edileceği ya da pazarlama aracı olarak nasıl kullanılacağı yerel yönetimlerce vizyon programlarında sıklıkla yer verilen, üzerine düşünülen gündem konularının başında gelmektedir (Yılmaz Bakır 2013). Küreselleşme sürecinde, akış ve ağlara farklı düzeylerde dâhil olmuş kentlerde gerçekleştirilen çeşitli markalaştırma stratejileri ve uygulamaları sonrasında değişen yaklaşım biçimleri ortaya çıkmış, hem yeni taktiklerin geliştirilmesine hem de teorik çerçevelere ve kuramsal çalışmalara altlıklar oluşturularak, kızışan rekabet ortamında yeni pazarlama modellerinin geliştirilmesi sağlanmıştır (Tek 2009). Kapitalist üretim biçiminin ve sermaye dolaşım mantığının kentler ve ülkeler arasındaki dengesizlik üzerinden işlediği göz önüne alındığında, dünya ekonomi tarihinin ve kapitalizmin son 200 yılda yaşadığı krizler, üretimin yapısını ve mantığını radikal bir biçimde değiştirmekle kalmayıp kapitalizmin yapısal olarak dönüşmesine neden olarak da tüm mal, hizmet, imge dolaşımının ve değerler sisteminin evrilmesine de neden olmuştur (Harvey 2003). Farklı yaklaşımların, etkilerin, yorumların ve sonuçların tamamının birden fazla kez değişerek, bir insan ömrü içerisinde yaşanması 20.yy ve 21.yy hızının, değişiminin sonucudur (Bıçkı 2006). Seri üretim ile başlayan, modernizm ile devam eden, sonrasında post modernizmin ortaya çıkışı ile seri üretimin yerini kapital üretiminin aldığı sosyal, kültürel, ekonomik, mekânsal değişimlerin yaşandığı giderek hızlanan bu süreç, günümüzde farklı bir biçime dönüşmüştür (Kaypak 2013). Sermaye olgusunun meta dışında "sosyal sermaye" veya "sembolik değer" gibi yeni anlamlarla donandığı, somut metaların yanı sıra soyut olanların, sanal imgelerin ve hatta sosyal becerilerin, tanınırlık, popülerlik gibi sosyal statü değerlerinin bile ekonomik bir değer olarak pazarlanabildiği bir çağda, içerikten daha çok imajın değer gördüğü yeni bir dünya sisteminin ortaya çıktığı görülmektedir (Harvey 1999).

¹ <http://www.tarihikentlerbirligi.org/etkinlikler/yol-haritalari/> (Tarihi Kentler Birliği Web Sayfası)

Değer üretiminin ve bu üretim sürecinin her aşamasından ekonomik kazanç sağlamayı hedefleyen “yeni” dünya düzenine ve onun dönüşen değerler sistemine adapte olmaya çalışan kentler de, kendilerini var eden kapitalist üretim süreçlerinin ötesinde oluşan bu yeni sermaye birikim süreçlerinden pay kapmaya çalışmaktadırlar. Bu süreçte izleyebilecekleri yöntemler yeni bir alan keşfetmek veya var olanı cazip hale getirmek biçimindedir (Ashworth 2011). Küresel ekonomiye entegre olmaya çalışan Türkiye’de de bu bağlamda birçok yerel pazarlama çalışmaları yürütülmüş, kentlerin ilk olarak ulusal sınırlar içerisinde markalaşmaya, sonrasında ise dünya sıralamasında yerlerini üst seviyelere taşıyacak çalışmalara giriştikleri görülmüştür (Yılmaz Bakır 2012).

19. yy başında endüstrileşme ile biçimlenen kentler, içinde barındırdığı yaşamlar, sahip olduğu sınıfsal ayrışmalar, yarattığı mekânlar sayesinde elde edilen metaların pazarlandığı, sergilendiği, alıcısını beklediği sahnelere dönüşmeye başlamıştır (Urry 1999). Dönüşen böylesi dinamik bir dünyada kentler de var olan değerlerini ortaya çıkarmak ve bu değerler üzerinden yeni kazançlar elde edebilmek, diğer kentler ile yarışabilmek ve varlıklarını ortaya koyabilmek için birçok kentsel ve mimari vizyonlar, tanıtım hamleleri, pazarlama stratejileri üretmekte ve uygulamaktadırlar (Yılmaz Bakır 2012). Kentler yerel değerleri ile marka olmaya çalışmakta ancak farklılıklarını da benzer yöntem ve stratejiler ile belirlemektedirler. Bu yöntemlerden en etkili olanı da turizmdir. Turizm, 1960’lardan beri kentlerin var olan değerleri üzerinden getiri sağlayabildiği, kolay ve etkili yöntemlerin başında gelmektedir. Doğal, kültürel, sosyal, toplumsal, kentsel, mekânsal zenginliklerin korunarak, birer çekim noktasına dönüşmesi, merak edilmesi ve insanlar tarafından belirli bir bedel karşılığında ziyaret edilmesi ve kullanılması turizmin en masum yönü olarak değerlendirilebilir. Küreselleşmenin her türlü farklılığı hızla aynılaştırmaya başlaması, özgünlükleri sıradanlaştırması ve yerelliği giderek imkânsız hale getirişi turizm endüstrisinin en temel açmazlarından biridir. Mevcut olanın, özgün ve orijinal olduğu düşünülenlerin turist çekme bağlamında yetersiz kalışı; yeni değerlerin ortaya çıkmasına gerektiğinde de icat edilmiş geleneklerin ve yeni cazibe noktalarının üretilmesine neden olmuştur (Urry 1999). Günümüzde kentler sadece var olan değerleri ile yetinmeyerek, yeni değerler üretmeye, turizm için dönüşmeye, gerektiğinde yeniden inşa edilerek birer cazibe merkezi, turistik varış noktası olmaya çalışmaktadırlar. Bu yeniden-kimlik inşası yani var olan kimliğin dışında seçilmiş olanı yeniden inşa etme çalışmalarının başında da kentlerin çekim merkezi olmalarını sağlayacak, kültür endüstrisinin ve hizmet sektörünün taleplerine hizmet verecek yeni işlevler gelmektedir. Türkiye’deki kentlerin küresel kapitalizmin yeni sermaye birikim süreçlerine ve kitlesel

turizmin taleplerine cevap vermek üzere başvurdukları yeniden-kimlik inşa çalışmalarının arasında, var olan kültür varlıklarının yeniden kullanımında müzeleştirme işlevinin uygulandığı izlenebilmektedir (Kervankiran 2014). Özellikle tarihi kentler turistleri kendilerine çekme, potansiyellerini nakde çevirme gayretiyle “ilan edilen veya sonradan oluşturulan” yeni kimliklerini “geleneksel ama yeni” ile öne çıkarma yarışına girmişlerdir. Böylece kentsel yapının en önemli kurucu elemanlarından olan tarihi mekânlar, sahip oldukları bilinirlikleri ve cazibe noktası olma potansiyelleri nedeniyle, kente turist çekme bağlamında, ekonomik getiri nesnesine çevrilmiştir. Kenti pazarlamanın ve markalaştırma sürecinin “yeni” yüzleri olarak yeniden değerlendirilerek, çoğu zaman özgün kullanımlarının dışında kültür endüstrisine ve turizm sektörüne hizmet verecek şekilde yeniden işlevlendirilmektedir.

Ulusal ölçekte birçok Anadolu kentinde görülen bu hızlı yapısal dönüşüm dalgası, iyi müzecilik örneklerini özendirmek, yerel yönetimlerin müze uygulamalarında önder olmalarını teşvik etmek, koruma bilincinin yaratılmasına ön ayak olmak ve yerel yönetimlerin inisiyatifi ile oluşturulmuş müzeler arasında işbirliğini geliştirmek amacıyla Tarihi Kentler Birliği’nin 2000 yılında kurulması ve kurulduğu tarihten itibaren ülke çapında koruma bilincini yaygınlaştırmayı ve koruma çalışmalarına nitelik kazandırmayı amaçladığı “Tarihi Kentler Birliği Özendirme Yarışması” yarışma ile görünür hale gelmiştir. 2016 yılında bu yarışmanın içerisinde yeni bir kategori oluşturularak “Müze Özendirme Yarışması” açılmış ve ilk kez ödül verilmiştir (Çekül 2016). Yeni kategorinin açılması ile kültür mirası olan yapıların müzeleştirilmesini daha da hızlandırmıştır.

Anadolu’da 2000’lerde hızlanmaya başlayan geleneksel yapıların müzeleştirilmesi, Dünya ölçeğinde bakıldığında 20. yüzyıl sonlarında birçok ülkede görülmektedir (Atagök 2010). Var olan ancak özgün işlevine devam edemeyen yapıların birer sergi nesnesi olarak, müzeye dönüşmeleri, atıl durumdaki yapıların ekonomik bir değer olarak kapitalist sermaye dolaşım sürecine yeniden dâhil edilmelerine ulusal ve uluslararası ölçekte sıklıkla rastlanılmaktadır (Urry 1999). Sergileme pratiği, 18. yüzyılda başlayan modern dünyanın ve onun yeni sermaye birikim düzeninin var ettiği yeni aktörlerin biçimlendirdiği yeni bir işlevdir (Silier 2012). Geçmişten gelen birikimlerin ve zenginliklerin sergilendiği bu yeni mekânlar, kentler için itibarlaşmanın en önemli elemanlarını oluşturmuşlardır. (Burçak 2004) 20.yüzyıl başına gelindiğinde ise, geçmişe ait bilgilerin derlendiği bu mekânlar değişerek modernleşmeye başlamış ve yüzyıl dönüşüne damgasını vuracak yepyeni bir olguyu gündeme getirmiştir (Kervankiran 2014). Palazlanmaya başlayan turizm faaliyetleri, hazırlanmış kent rehberleri

ve turistik yazın, geçmişe yönelik merakın artması ve aktarılabılır düzenli bir bilgiye dönüşmesi, tarih anlatılarının ve kent tarihine yönelik metinlerin yayımlanması ve geçmişe dair zenginliklerin birikmeye başladığı müzelerin çoğalması sayesinde mümkün olmuştur. Sonraki yıllarda sanat anlayışının değişmesi, çağdaş sanatın ortaya çıkması, müze mekânlarının da sorgulanmasına ve yeniden biçimlenmesine neden olmuştur (Karadeniz 2015). Müzelerin kentlerin tanıtım yüzü olmaları, yenilenen içerik ve temsil biçimleri ile yakın dönemde de katlanarak devam etmiştir. Günümüz müzeleri sadece eserlerin sergilendiği mekânların ötesinde, ziyaretçi ile iletişim halinde olan mekânlardır. Müzeler, ziyaret eden kişinin nesneyi görmesinin ötesinde, yorumlamasına, ilişki kurmasına izin veren, öğrenme ve paylaşım odaklı yeni, modern, açık oluşumlara dönüşmeye başlamıştır (Schubert 2004). Dünyanın birçok kentinde görülebilecek farklı konseptlerdeki müzeler, sadece sanatseverlerin değil herkesin gitmek istediği, bilgi transferinin farklı yöntemler ile yapıldığı yeni toplumsal öğrenme mekânlarına dönüşmektedir (Macdonald 2003)

339 iken, 2016 yılında 409 olmuştur⁴. Özellikle kentsel gelişimin farkında olan, ekonomik, kültürel, sosyal ve toplumsal olarak belirli bir birikime sahip olan birçok kent (Konya, Gaziantep, Denizli vb), kültürel yatırımın kentin gelecek ekonomisi için çok önemli bir alan olacağını bilinci ile girişimlerde bulunmaktadır. Böylesi bir değişim sürecinin içerisinde olan ve çalışmalara devam eden kentlerden Kayseri de yatırım yönünü turizme çevirmiştir.

Cumhuriyetin ilanından itibaren Türkiye'nin en önemli sanayi kentlerinden biri olan Kayseri, gelecekte de turizm ile de belirli bir noktaya gelmeyi hedeflemektedir (Tekinsoy 2011). Geçmişte tarihi konut ve ticaret dokusunu yok ederek yalnızca tekil anıt yapıları koruma altına alan Kayseri, sahip olduğu bu sıra dışı koruma ve planlama anlayışı nedeniyle hızlı imar hamlelerine ev sahipliği yapmış, yüzyıllardır devam eden kentteki girişimci ruh ve sermaye birikim becerisi nedeniyle de Türkiye'nin önemli sanayi ve ekonomik odaklarından biri olmuştur (Eldek 2017). Bir yandan sanayi endüstrisinden daha karlı bir yatırım alanına dönüşen hizmet sektörü kentin



Fotoğraf 1a,b,c - Yeni müze yapıları ve dönüşüm yapılan müze örnekleri². / *New museum buildings and examples of transformed museums.*

Üretim odaklı gelişen birçok sanayi kenti 1980'lerde küresel ölçekte yaşanan yapısal dönüşümden etkilenerek servis sektörüne hizmet veren endüstri-sonrası kentlerine dönüşme eğilimi göstermiştir (Urry 1999). 1990'lara gelindiğinde kentler yarışta yerlerini almaya başlamıştır (Winfield-Pfefferkorn 2005). Kentlerin alt ve üst yapı yatırımlarında görülen bu keskin dönüşüm, kendini en çok turizm ve son zamanlarda da müzeleşme eğilimi ile görünür kılmaktadır. (Foto. 1) Ulusal ölçekte de, turizm ve kültür odaklı benzer bir değişim birçok kentte yaşanmaktadır. 2000 yılında 7 milyon olan müze ve ören yeri ziyaretçi sayısı 2015 yılında yaklaşık 30 milyona ulaşmıştır³. Türkiye'de müze sayısı ise 2011 yılında

gelişme ve kalkınma vizyonunu kültürel yatırımlara çevirirken, diğer yandan 1998 yılında Nevşehir'de açılan Kapadokya Havalimanı nedeniyle Kapadokya'ya gitmek isteyen turistlerin zorunlu olarak indikleri, ziyaret ettikleri Kayseri kenti, bir varış kenti olmaktan çıkmış ve kent ciddi oranda turist kaybına uğramıştır. İpek Yolu ticaretinden beri süregelen ve yüzyıllar içinde oluşmuş tarihsel birikimini hoyratça yok eden Kayseri, hızla gelişiminin ardından geriye kalan sınırlı sayıdaki kültürel değerini kullanarak, kültür rotaları oluşturmaya, bir dizi restorasyon projesi ile geçmişi yaşatmaya ve yeniden işlevlendirme çalışmalarına başlamıştır. Yerel Yönetim, T.C. Kültür ve Turizm Bakanlığı tarafından kültür varlıklarının korunmasına yönelik verilen teşviklerden yararlanabilmek adına var olan kültürel mirası canlandırma çalışmalarına girişmiştir. Bu girişimin yanı sıra, kültür varlıklarının korunmasına yönelik Valilik payları ile Kalkınma Ajansları'nın destekleri de bu alan ile ilgilenilmesine neden olmuştur. Ayrıca 2000 yılında

² Solomon R. Guggenheim Müzesi, New York, U.S.A., <http://Mustseeplaces.Eu/Solomon-R-Guggenheim-Museum-New-York-U-S-A/>, Tate Modern Müzesi, Londra, İngiltere, <http://myartguides.com/art-spaces/museums/tate-modern/>, Erimtan Müzesi, Ankara, Türkiye, <http://www.naturadergi.com/?p=3110>

³ <http://www.kulturvarliklari.gov.tr/TR,43336/muze-istatistikleri.html>

⁴ <http://www.tuik.gov.tr/PreHaberBultenleri.do?id=21550>

kurulan Tarihi Kentler Birliği üyesi olan kent korunabilen yapılar sayesinde kentsel ölçekte “Kültür Öncelikli Kalkınma”⁵ modelini temel alarak, uygulamalar yapmaya başlamıştır. Ayrıca kent yönetimi uzun zamandır bölgenin en önemli doğal zenginliklerinden olan Erciyes Dağı ile kış ve doğa turizmini öne çıkarmak için büyük yatırımlar yapmaktadır. Bütün bu potansiyellerin yanı sıra kentin en önemli coğrafi avantajlarından birisi de Kapadokya’ya olan yakınlığıdır. Ağırlıklı olarak Kapadokya ulaşımının Kayseri Havalimanı üzerinden sağlanması kent için oldukça büyük bir potansiyeldir. Yerel yöneltim bu potansiyeli, getiriye çevirebilmek, turistlerin kentte kalabilmelerini sağlayabilmek için nitelikli, ziyaret edilebilir, ilgi çekici kentsel mekânlar yaratmaya çalışmaktadır. Kültür varlığı bakımından oldukça değerli birikimlere sahip olan ancak bu değerlerin farkında olunmadığı için yakın bir zamana kadar yıkararak, yapıların sadece parsel değeri üzerinden yatırım yapmaya çalışan yerel yönetim bakış açısını değiştirmiş, kalan anıtsal yapıları korumaya, canlandırmaya ve kullanmaya başlamıştır. Kentte bu hedefin başarılı olduğu, kimi bölgelerde ise başarısız olduğu örnekler bulunmaktadır. Çalışma, kent belleğinde derin izler bırakmış olan Kayseri Lisesi’nin Milli Mücadele Müzesi olarak yeniden işlevlendirme projesine odaklanmakla birlikte, müzeye dönüştürülen okul yapısının önemini daha iyi anlayabilmek için kent tarihinde yaşanan hızlı dönüşümlere, kent yönetiminin uygulamaya koyduğu kültür odaklı değişimlere ve kentteki müzeleşme eğilimine ilişkin kısa bir bilgilendirme yapılmasını gerekli kılmıştır. Bu çalışmanın temel amacı korunması gereken bir kültür mirası olan Kayseri Lise’nin yeni bir işleve dönüşüm sürecini değerlendirmektir. Bu değerlendirme için kültür ekonomisinden, marka kentlere, sosyolojik değişimden, ekonomik getirilere, koruma ölçütlerinden, kent (Kayseri) tarihine kadar birçok konu incelenip, Kayseri Lisesi’nin değerleri belirlenip ve değişim süreci anlatılmaya çalışılmıştır.

Kayseri Kentsel Değişim Süreci

Kayseri kenti 6000 yıllık oldukça köklü bir tarihe sahiptir (Karatepe 2005). Günümüze ulaşan tarihi yapı stoğu dikkate alındığında kentte zaman içerisinde ciddi değişimlerin yaşandığı görülmektedir. Kent tarihine kısaca değinmek bu değişimi nasıl olduğunu göz önüne serecektir.

Kent Orta Anadolu’nun tarih boyunca ticaret yolları üzerinde konumlanan en verimli bölgelerinden biri olan Erciyes dağı yamacında kurulmuştur. Kayseri kent merkezine 24 km uzaklıktaki eski adı Kaniş olan Kültepe yerleşimi, Hititlerin Anadolu’da kurduğu ilk kent olup, Anadolu’da keşfedilen en eski yazılı belgelerin bulunduğu yerdir. Kent merkezinde günümüze ulaşabilmiş en eski eser, İç Kale’dir. İç Kale’nin yanı sıra, günümüzde Kayseri’nin korunması gereken kültür mirasının sayısal olarak önemli bir bölümünü oluşturan Selçuklu Dönemi’ne ait yapılar da kent merkezinde yer almaktadır. Osmanlı Dönemi’nde kentin mekânsal yapısı kale dışına taşarak genişlemiştir (Palamutoğlu 1987). Tarih boyunca etkin bir ticaret aksı üzerinde konumlanan kente Osmanlı Dönemi’nde hanlar ve çarşılar eklenmiştir. 18. ve 19. yüzyılda kent, surların dışına doğru hızla saçaklanarak her yönde genişlemiştir. Osmanlı İmparatorluğun sonlarında kentte, Tanzimat sonrası modern imar hareketleri hızlanmış, 1869 yılında Belediye teşkilatının kurulmasıyla birlikte Belediye Binası, Askerlik Dairesi, Askeri Hastane, Vilayet Binası, Saat Kulesi ve Kayseri Lisesi inşa edilmiştir (Çabuk 2012). 1914’de çıkarılan bir yasa ile Kayseri “Bağımsız Sancak” statüsü kazanmıştır. Sancak olması ile kentte imar hareketleri yoğunlaşsa da I. Dünya Savaşı’nın başlaması ile ortaya çıkan ekonomik sorunlardan dolayı çalışmalara devam edilememiştir. 1923 yılında Cumhuriyet’in ilan edilmesi ile beraber Kayseri’de de diğer kentlerde yaşanan değişimler başlamıştır (Karatepe 2005). 1930’lu yılların başında kent oldukça harap durumdadır, ilk planlı imar hareketleri de bu yıllarda başlatmıştır. 1935-50 yılları arasında inşa edilen kamu yapıları, özellikle İstasyon Caddesi’nde oluşturulan ve kentin “Cumhuriyet Aksı” olarak tanımlanan kesiminde bu plana göre inşa edilmişlerdir. Hazırlanan plan kentin tamamen yıkılması ve yeniden inşası üzerine kurgulanmıştır (Çabuk 2012). Kentteki en etkili değişim, kentin güneyine 1926’da Tayyare Fabrikası’nın kurulması olmuştur (Erkiletlioğlu 2006). Türkiye Cumhuriyeti’nin en önemli yatırımlarından biri olan demiryolu bağlantısı, 1927 yılında kullanıma açılmıştır. PTT, Tekel, Vali Konağı ve Kız Enstitüsü, İstasyon yapılarından farklı olarak modern tasarım yaklaşımı ile betonarme yapım sistemi ile 1930’larda inşa edilmiştir (Çalışkan 1995). Tayyare Fabrikası ile başlayan süreç, 1935 yılında Sümerbank Bez Fabrikası ile devam etmiştir. Kentin kuzey ve güney ucuna birer endüstri alanı kurmak kentin gelişimini etkilemiştir. Kentin geniş kapsamlı ilk imar planı 1945 yılında hazırlanmıştır (Aru 1998). 1950 sonrası Türkiye’nin her bölgesinde yaşanan göç hareketleri, Kayseri’yi de etkilemiştir. 1950-1960 yılları arasında geleneksel kent dokusunun önemli bir bölümü yok edilerek yeni konutlar ve iş yerleri inşa edilmiştir. (Foto. 2) 1960 yılında yapılan yeni ekonomik yatırımlar nedeniyle kent, yeni alanlara doğru yayılmaya başlamış, bu durum geleneksel dokuda tahribatların devam

⁵ “Kültür Öncelikli Kalkınma” modeli Tarihi Kentler Birliği tarafından, 2012 yılında Türkiye Belediyeler Birliği’nin desteği ile başlayan “Kültür Öncelikli Bölgesel Yol Haritaları” çalışmalarının oluşmasını sağlayan bir kalkınma modeli olarak tanımlanabilir. Kültür mirasının korunması sağlayan ve kentsel gelişmenin odağına kültür mirasını koyan, belediyelerce uygulanmaya çalışılan bir model olarak da değerlendirilmektedir. <http://cekulvakfi.org.tr/proje/kultur-oncelikli-bolgesel-yol-haritalari>

LİSE DEN MÜZEYE, EĞİTİMDEN TÜKETİME; KAYSERİ LİSESİ'NİN MİLLİ MÜCADELE MÜZESİ'NE DÖNÜŞÜMÜ

etmesine sebep olmuştur (Tekinsoy 2011). 1945 yılında hazırlanan plan yetersiz kalınca, 1975 yılında yeni bir nazım plan hazırlanmıştır (Kocatürk 2009). Bu plan ile yüksek bloklu, geniş bulvarlı şehir anlayışına geçilmiştir. Hazırlanan nazım imar planı ile yüksek bloklu geniş caddeli kent görünümü oluşmaya başlamıştır. (Foto. 3) 2004 ve 2005 yıllarında değiştirilen Belediye Kanunu ve Büyükşehir Belediyesi Kanunu ile Kayseri Büyükşehir Belediyesi sınırları da genişlemiş, Çevre Düzeni Planı yapma gerekliliği ortaya çıkmıştır. 2005 tarihinde plan çalışmalarına başlanmış ve Çevre Düzeni Planı'na uygun olarak hazırlanan 1/25000 ölçekli nazım imar planı 2006 tarihinde tamamlanarak uygulamaya başlanmıştır (Kocatürk 2009).

Altyapı yatırımları, sosyal donatılar, ulaşım gibi kentsel gereklilikleri yerine getirdiğini düşünen yönetim, bütün dünya kentlerini saran marka kent olma adına kültürel çalışmalar ve yatırımlar yapmaya başlamıştır. Üretim kenti olmanın yanında kültür kenti olmak içinde çalışmalar yürüten yerel yönetim, gelecekte kentin bir marka olarak Dünya'ya tanıtılması ve değerlerinin kültür endüstrisinin bir parçası olarak pazarlanabilmesi için çalışmalarına devam etmektedir. Ayrıca kentsel gelişimin sadece ekonomik olmaması gerektiği gerçeğini fark eden yönetim, kültürel bağlamda, kentin tarihini, kültürünü, değerlerini ve yaşam biçimini yansıtan çalışmalar üretmeye başlamıştır. Kentlerin markalaşarak yeni bir kimlik sahibi olması gerektiği düşüncesini benimseyen



Fotoğraf 2a,b,c - Kayseri İç Kale ve Çevresinin 1897 ve 1950, 2003 Yıllarındaki Görünümleri⁶. / Views of Kayseri Castle in 1897, 1950, 2003.



Fotoğraf 3a,b - Kayseri 1947 ve 2002 Hava Fotoğrafları⁷. / Kayseri 1947 and Satellite Photograph.

Kentin sınırlarının büyümesi, yerel yönetimin de yönetsel olarak farklı bir düzene geçmesine neden olmuştur. Merkezi yönetim daha baskın hale gelmiş, bölgesel uygulamalar azalmıştır. 2005 yılında yürürlüğe giren yeni yasa ile yerel yönetimin yetki sınırları oldukça genişlemiştir. Genişletilen bu yasal düzenlemeler ile yönetimin kültür mirası olan yapılara yönelik karar verme yetkisi artmış ve gerekçeleri belirtme koşulu ile müdahale etme hakkı da doğmuştur (Erençin 2006).

belediye öncelikle kültür varlıklarına yönelik koruma çalışmaları başlatmış, elde kalan tarihi doku ve yapılar için restorasyon projeleri yürütmüştür. Merkezde yer alan tarihi yapılar için kültür rotası belirleyerek, gelen ziyaretçiler için bir güzergâh belirlemiştir. Bütün bu çalışmaların yanı sıra kültürel ve tarihsel birikimi anlatabilmek için farklı konseptlerde müzeler oluşturmuştur. Kent ve Mimar Sinan Müzesi, Selçuklu Müzesi, Abdullah Gül Müze ve Kütüphanesi, Milli Mücadele Müzesi gibi çağdaş müzecilik anlayışının benimsendiği müzeler ziyarete açılmıştır. Müzelerden sadece Kent ve Mimar Sinan Müzesi'nin yeni inşa edilmiş olup, diğerleri mevcut tarihi yapıların yeniden kullanımı ile elde edilmiştir. Kayseri için yeni olan

⁶ Eski Kayseri Fotoğrafları, <http://www.kocasinan.bel.tr/index.php/component/k2/item/233-eski-kayseri-fotograflar%C4%B1>

⁷ Kayseri 1947 ve 2002 Hava Fotoğrafları, Kayseri Büyükşehir Belediyesi Citysurf Uygulaması



Fotoğraf 4a,b,c - Kayseri Kent ve Mimar Sinan Müzesi⁹. / *The City and Architect Sinan Museum* .



Fotoğraf 5a,b,c - Selçuklu Uygarlığı Müzesi¹⁰. / *Museum of Seljuk Civilisation*.

çağdaş müzecilik yaklaşımını, yapıların detayları ile anlatmak, Kayseri Lisesi'nin nasıl dönüştüğünü anlamak bağlamında önemli olacaktır.

Kayseri ve Çağdaş Müzecilik

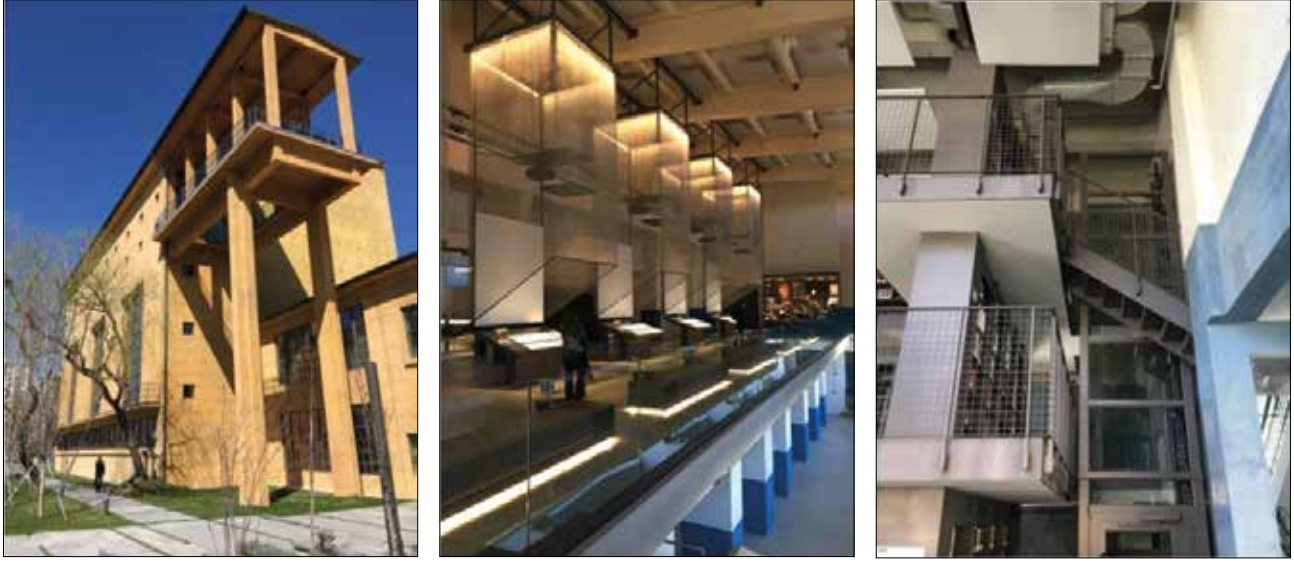
2000'li yıllara kadar Kayseri kenti için müze, Anadolu'nun diğer birçok kentinde olduğu gibi Arkeoloji Müzesi (Sade 2005) ve Etnografya Müzesi demektir. Ancak "Kültür Öncelikli Kalkınma" modelini benimseyen, marka kenti olmaya karar veren, kültür varlıklarının farkına varan ve bu bakış açısı ile yatırımlar yapmaya başlayan birçok yerel yönetim gibi, Kayseri'de de kültürün, tarihi yapıların çağdaş müzecilik anlayışı ile yeniden ele alındığı, yeni turistik çekim noktalarının oluşturulması hedeflemiştir. 2000 yılı öncesinde yani kültür varlıklarının henüz kentin yüzü olarak kabul edilmediği dönemde yapılan ilk yatırım "Kent ve Mimar Sinan Müzesi" olmuştur. Kentin kuzey ucunda bulunan Fuar alanı içerisinde inşa edilen, Türkiye'nin ilk Kent Müzesi olan yapı, 1993 yılında Haluk Pamir tarafından tasarlanmış, Kayseri Büyükşehir Belediyesi tarafından yaptırılmıştır. Altı kattan oluşan müzenin 400 m² giriş katı Kent Müzesi, birinci katı ise Mimar Sinan Müzesi olarak işlevlendirilmiştir. Diğer katlar yönetim ve sosyal alanlar olarak düzenlenmiş ancak tam olarak kullanıma açılmamıştır. Kent Müzesi Kayseri'ye ilk defa gelenler için kentin tarihi, kültürü, yaşam biçimi, gelenek ve görenekleri, tarihi yapıları hakkında dijital ortamda bilgilendirme yapmaktadır. Dijital müzeciliğin Türkiye'deki ilk örneklerinden olan Müze'de video prodüksiyonlar, dokunmatik kiosklar ve 5 m. çapındaki Kayseri şehir maketi ile kentin tanıtımı

yapılmaktadır⁸. (Foto. 4) İkinci katında yer alan Mimar Sinan Müzesi'nde ise; Kayserili olduğu bilinen Mimar Sinan ve yapıları hakkında çağdaş müzecilik anlayışı doğrultusunda interaktif bilgilendirme yapılmaktadır. Kulaklıklar ve dokunmatik ekranlar aracılığı ile bilgileri seçebilme ve yeniden dinleyebilme imkânı ziyaretçinin tercihine bırakılmıştır. Nesne sergilenmesi ile değil, dijital bilgilendirme ve görselleştirme ile kurgulanan müze, yalnızca Kayseri için değil Türkiye için de öncü bir örnek olmuştur.

2000 yılı sonrası Kayseri'nin Tarihi Kentler Birliğine girmesi ile yüzünü kültür mirası yapıları dönen yönetimin ilk çağdaş müze örneği ise "Selçuklu Uygarlığı Müzesi"dir. Müze, Kent ve Mimar Sinan Müzesi'nde olduğu gibi yeni ve güncel bir müze yapısı yapmak yerine, Selçuklu kültürel mirasını canlandırmak ve çekim merkezi yaratmak üzere, özgün işlev ömrünü tamamlamış olan Gevher Nesibe Darüşşifası ve Medresesi'nin restorasyonu ve yeniden işlevlendirilmesi ile oluşturulmuştur. 1206 tarihinde Selçuklu Hükümdarı II. Gıyaseddin Keyhüsrev tarafından, kız kardeşi Gevher Nesibe Sultan anısına yaptırılan yapı, Selçuklu Dönemi'nin en önemli sağlık ve eğitim yapılarından birisidir (Edhem 1982). Yaklaşık 2800 m²lik bir oturma alanına sahip tek katlı yapı, iki avlu etrafında biçimlenmiş Gevher Nesibe Darüşşifası ve Medrese bölümlerinden oluşmaktadır (Büyükmişçi Kozlu 2008). Zaman içerisinde yapıda ciddi yapısal sorunların baş göstermesi, 2005 yılında kapsamlı bir restorasyon

⁸ <http://www.kayseri.gov.tr/kent-ve-mimarsinan-muzesi>

⁹ <http://www.kayseri.gov.tr/kent-ve-mimarsinan-muzesi>



Fotoğraf 6a,b,c - Cumhurbaşkanı Abdullah Gül Müze ve Kütüphanesi¹². / *Abdullah Gul Presidential Museum and Library.*

çalışmasının başlamasına neden olmuştur. 2014 yılında tamamlanan restorasyon ve yeniden-işlevlendirme çalışmaları sonucunda yapı Selçuklu Uygarlığı Müzesi olarak yeniden ziyarete açılmıştır. (Foto. 5). Kent belleği için oldukça önemli olan müze yapısı, çağdaş müzecilik anlayışı ile ele alınarak, dijital sergileme yöntemlerinin kullanıldığı, özgün; yapısal detaylarının, mekânsal kurgusunun, fiziksel özelliklerinin korunduğu bölgedeki öncü müzelerden biri olmuştur. Kenti ziyaret edenler için gidilmesi gereken turistik çekim noktalarından biri olan Selçuklu Uygarlığı Müzesi, Selçuklu Dönemi'nden kalan nitelikli avlulu mekânsal kurgusu ve mimari kalitesi ile etkileyici mimari atmosferi sayesinde 13. yüzyılın yaşam ortamına sahip yapıyı bir sergi nesnesine dönüştürken, interaktif sergileme yöntemi ile de ziyaretçilerin mekânı aktif olarak deneyimlemelerine imkân tanımaktadır.

Kayseri'de çok yakın zamanda tamamlanan bir diğer müze de Abdullah Gül Üniversitesi Sümer Kampusu içerisinde bulunan "Cumhurbaşkanı Abdullah Gül Müze ve Kütüphanesi"dir. 2017 yılında açılan müze 1935 yılında inşa edilen eski Sümerbank Pamuklu Dokuma Fabrikası alanında ki elektrik santrali ve onun parçası olan iki yapıdan meydana gelmektedir. Toplamda 7000 m²lik alanda oluşturulan müze ve kütüphanesi kent hafızasına oldukça derin izler bırakmış olan bir alanda yer almaktadır. Rus mimarlar tarafından 1934 yılında tasarlanan ve Türkiye Cumhuriyeti'nin ilk yatırımlarından olan fabrika, döneminin ötesinde bir inşaat sistemine ve plan kurgusuna sahip olup, üretime uzun yıllar devam etmiştir. 1990'larda üretimi durdurulan fabrikanın birçok yapısında (Elektrik santrali, üretim yapısı, lokal gibi) zaman içerisinde kullanılmamaktan kaynaklanan veya vandalizm sonucu

oluşan birçok yapısal hasar meydana gelmiştir. İşlev ömrünü tamamlayan alan günümüzde ise Abdullah Gül Üniversitesi Sümer Kampusu olarak kullanılmaya başlanmıştır (Eldek 2014). Kapsamlı bir restorasyon çalışması yürütülen ve yerleşkenin en nitelikli yapılarından olan, ciddi yapısal, fiziksel ve malzeme bazlı sorunlara sahip olan Elektrik Santrali, Cumhurbaşkanı Abdullah Gül Müze ve Kütüphanesi olarak ziyarete açılmıştır. Oldukça büyük bir metrekareye sahip ana bina sergileme için kullanılırken, sergi planlamasında yapının özgün işlevine göndermeler yapılmış, betonarme strüktürü, zamanın patinası ve özgün detayları korunmaya çalışılmıştır¹¹. Kayseri için olduğu kadar Türkiye için de sıra dışı bir yaklaşıma ve çağdaş müzecilik anlayışına sahip yapı, kampus içerisinde bulunan diğer eğitim yapıları ile birlikte düşünüldüğünde, yerleşke ölçeğinde koruma yaklaşımı nedeniyle de Türkiye'deki öncü örneklerden biridir. (Foto. 6).

Seçilen örneklerden ilki yeni bir tasarım, ikincisi 13. yüzyıldan kalma özgün işlevine devam edemeyen bir anıtsal yapı ve sonuncusu da yakın geçmişe ait, modern mimari miras olarak tanımlanan ve yine ikinci örnek gibi özgün işlevini devam ettiremeyen bir endüstri yapısıdır. Kültür odaklı kalkınma hedefi ile yola çıkan yerel yönetim iki kültür mirasını özgün işlevleri dışında (işlev ömürlerini tamamladıkları için) yeniden işlevlendirmiş ve işlev olarak da müze fonksiyonunu seçmiştir. Bu durum yapıların yıpranmaması, düzenli bakım ve onarımlarının yapılabilmesi için kullanılmalarının gerekliliği ilkesi ile örtüşmektedir. Yeniden işlevlendirme sürecinde hangi özgün değerlerinin korunduğu veya kaybedildiği ayrı bir çalışma konusudur.

¹⁰ <http://www.selcuklumuzesi.com/ustmenu.asp?id=19&euid=1&sid=19>

¹¹ <http://www.emreolat.com/gallery/abdullah-gul-presidential-museum-and-library/>

¹² Deniz Güner Kişisel Arşivi.



Yarışması” kategorisi açmaktadır. Ayrıca Birlik, Türkiye Belediyeler Birliği tarafından da desteklenen “200 Ortak 200 Eser” ve “3 Yılda 300 Eser”¹⁵ Hibe Yardım Programı ile “Bin Günde Bin Eser”¹⁶ Hibe Proje Yardımı Programları ile her kenti yakın çevresindeki değerler ile ziyaretçilere bütünleşik olarak deneyimletmeyi hedefleyen Kültür Rotaları’nı oluşturulmuştur (Foto. 7). Hazırlanan “Kültür Rotaları Planlama Rehberi” gibi etkin çalışmalar sayesinde son 17 yılda birliğe üye



Fotoğraf 7a,b - Kayseri Kültür Yolu Haritaları¹⁴. / Map of Culture Road of Kayseri.

Sonuç olarak Kayseri farklı geçmişlere sahip ancak benzer çağdaş sergileme yöntemleri ile kurgulanan yeni müze yapılarına ev sahipliği yapmaktadır.

Hızlı ve radikal imar hareketleri ile tarihi dokusunun büyük bir kısmını kaybeden Kayseri, kentsel ve tarihsel bağlarını yitirmiş birbirinden kopuk koruma altındaki tekil anıt yapıları birebirleriyle ilişkili kılarak, bütüncül bir koruma yaklaşımı benimseyerek ve kente turist çekecek yeni cazibe alanları yaratmak üzere Tarihi Kentler Birliği’nin desteğiyle 2006 yılında Kayseri Büyükşehir Belediyesi tarafından bölgedeki 439 adet tarihi eser incelenerek bir kültür envanteri oluşturulmuş, bu envantere dayanılarak 2014 yılında bir “Kayseri Kültür Yolu” haritası ve rehberi hazırlanarak¹³, dolaşım güzergâhı izleri kentsel mekânda uygulanmıştır (Foto. 6).

Tarihi Kentler Birliği’nin 2000 yılından beri ısrarla sürdürdüğü, her kent ve ilçede kültür mirasının koruma bilincinin artırılması ve korumanın sağlanabilmesi için “Tarihi ve Kültürel Mirası Koruma Proje ve Uygulamalarını Özendirme Yarışması” düzenlemekte ve son yıllarda da bu yarışma içerisinde “Müze Özendirme

olan 450 belediye tarafından Türkiye’nin her yerinde onlarca müze yapısı ve kültür rotası ortaya çıkmıştır¹⁷. Kayseri’de olduğu gibi birçok Anadolu kentin geneline yayılan kültür miraslarını koruyarak, kullanma ve gelecek nesillere aktarma çabası başlangıçta oldukça iyi niyetli görünmekle beraber, yapılan çalışmalar incelendiğinde ortaya çıkan kimi projeler koruma ilkeleri bağlamında tartışılabilir niteliktedir. Koruma kuramı tarihçesine göz atıldığında korunması gereken yapıların sınıflandırılmasında, terminolojisinin belirlenmesinde ve koruma ilkelerinin ortaya çıkışında birçok kartanın ve sözleşmenin yer aldığı görülmektedir (Dinçer, 2013). Bütün bu belgelere bakıldığında özgünlük değeri ve bütüncül koruma yaklaşımı güncel koruma kuramına yön vermektedir. 1994 yılında özgünlük değerini yeniden ele alan, somut ve somut olmayan değerleri ortaya koyan Nara Belgesi¹⁸ hazırlanmış, çalışmaları daha önce başlayan ancak 1999 yılında tamamlanan Burra Tüzüğü¹⁹ ile de

¹³ Anon. (2014). Kayseri Kültür Yolu Haritası, Kayseri: Kayseri Büyükşehir Belediyesi Yayını.

¹⁴ <https://www.kayseri.bel.tr/kesfet-listeleme/kultur-yolu> (Kayseri Büyükşehir Belediyesi web sayfası)

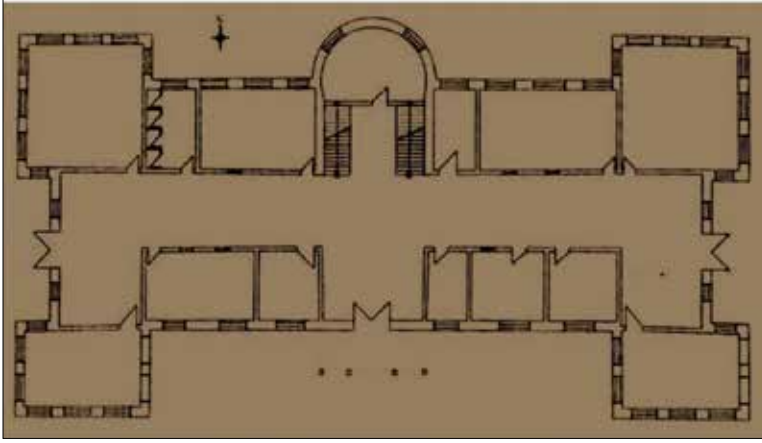
¹⁵ <http://www.tarihkentlerbirligi.org/koruma-projeleri-destegi/3-yilda-300-eser-programi/> (Tarihi Kentler Birliği Web Sayfası)

¹⁶ <http://www.tarihkentlerbirligi.org/koruma-projeleri-destegi/1000-gunde-1000-eser-programi/> (Tarihi Kentler Birliği Web Sayfası)

¹⁷ <http://www.tarihkentlerbirligi.org/?belediyeler=uve-belediyeler-tum-liste> (Tarihi Kentler Birliği Web Sayfası)

¹⁸ http://www.icomos.org.tr/Dosyalar/ICOMOSTR_0280118001353669454.pdf

¹⁹ http://australia.icomos.org/wp-content/uploads/BURRA_CHARTER.pdf



Fotoğraf 8a,b - Plan Şeması (Arslan Sağıroğlu 2014) ve Kayseri Lisesi öğretmenleri²¹. / Plan Scheme (Arslan Sağıroğlu 2014) and teachers of Kayseri High School.

bütünleşik korumanın altı yeniden çizilerek, koruma kriterleri ve değerler sistemi yeniden oluşturulmuş ve kültürel önemi olan mekânların yönetimi ve korunması için bir rehber hazırlanmıştır. Özgünlüğün, bütüncül korumanın özellikle belirtildiği belgeler koruma ile ilgili çalışanların en temel yol göstericileridir. Ancak bu belgelerin belirlediği gerekçeler veya ilkeler dışında sadece kullanım odaklı koruma yapıldığında yapılar sadece kabuğa dönüşmekte, somut olmayan birçok değerini yitirmiş olmaktadır. İşlev korumanın en yardımcı elemanlarından, bilinçli kullanım korunması gereken kültür mirasının ömrünü uzatarak, gelecek nesillere aktarılması sağlar ancak bilinçsiz bir kullanım yapıyı yol eder. Kayseri’de yaşanan yeniden işlevlendirme eğiliminin en güncel örneği ise, yetiştirdiği öğrencileri ve önemli olayların geçtiği bir anı mekânı olarak kent belleğinde oldukça önemli bir yer tutan Kayseri Lisesi’nin müzeye dönüştürülme projesidir.

Kayseri Lisesi’nden Milli Mücadele Müzesi’ne

Kayseri Lisesi, Kayseri’nin 100 yıllık geçmişine tanıklık etmiş, kent ve Türkiye için önemli insanların yetişmesinde etkili olmuş, Geç-Osmanlı Dönemi’nde kurulmuş önemli bir eğitim kurumudur. 1893 yılında Kayseri’nin geleneksel konut dokusu içerisinde yer alan Seyfullah Efendi Konağı’nda hizmet vermeye başlayan okul, 1904 yılında Sultan II. Abdülhamid zamanında yaptırılan, günümüzde müzeye dönüştürülen Neo-Klasik tarzdaki kesme taştan iki katlı yapıya taşınmıştır (Işık 2010).

Sultan II. Abdülhamid döneminde, eğitim sisteminde başlatılan modernleşme çabaları nedeniyle Osmanlı İmparatorluğu topraklarında birçok eğitim yapısı inşa edilmeye başlanmıştır. Bu dönemde, lise (idadi) olarak inşa edilen 20, ortaokul (rüştüye) olarak inşa edilip liseye çevrilen 5, inşa tarihi bilinmeyen liseye

çevrilen 5, erken örnekli ortaokul (rüştüye) olarak açılıp liseye çevrilen 3 ve farklı yapı tipinde olup liseye dönüştürülen 2 yapı olduğu bilinmektedir. İnşa edilen bu yapıların kentlere göre dağılımı ise şöyledir: Adana, Ankara, Balıkesir, Bursa, İzmir, Konya, Kütahya, Diyarbakır, Sivas, Trabzon, Amasya, Bilecik-Söğüt, Yozgat, Çanakkale, Çankırı, Elazığ, İstanbul-Çatalca, İzmit, Manisa, Mardin, Aydın, Antalya, Bilecik, Erzurum, Kayseri, Niğde’dir²⁰. Böylesi bir modern eğitim hamlesinin parçası olan ve 1905 yılında tek katlı olarak eğitim vermeye başlayan okulun ikinci katı 1916–1917 yıllarında tamamlanabilmiştir (Arslantaş 2009). Tasarımcısı bilinmeyen okul yapısı, inşa edildiği döneminkarakteristik izlerini taşımakla birlikte, modern bir yaklaşımla, tip proje olduğu düşünülmektedir. Okul inşaatına ilişkin arşiv bilgilerinden edinilen bilgiye göre, Osmanlı İmparatorluğu’nun dış borç yükü altında kaldığı, ekonomik güçlükler ve çalkantılı iç siyaset ortamı nedeniyle inşaatına başlanmasında ve yapının tamamlanmasında uzun süreli gecikmelerin ve kesintiye uğramaların yaşandığı bilinmektedir. Okulun kurulma fikri de benzer nedenlerle gecikmeye uğramış, 1884 yılında Ankara Valisi tarafından yapımına başlanması kararı alınmış ancak maddi nedenlerden dolayı bir türlü başlanamamıştır (Arslan Sağıroğlu 2014).

1894-95 yılları arasındaki yazılı arşiv belgelerinden yapının inşasına başlandığı ancak ekonomik ve politik nedenler ile süreli olarak devam ettiği gözlenmektedir. Tasarım sürecinde iki katlı olarak planlanan ve ilk katında 11 oda ile caminin, üst katında ise 12 odanın olması öngörülen yapının maddi yetersizlikten dolayı başlangıçta tek katlı olarak inşa edildiği de belirtilmektedir (Arslan Sağıroğlu 2014).

²⁰ <http://belgelerlegercektarih.com/2012/10/14/sultan-ikinci-abdulhamid-han-doneminde-yapilan-bazi-eserler/> (Son Erişim: 29 Ekim 2017).

²¹ http://wowturkey.com/t.php?p=tr412/Taskin_Cahit_eshi_001.jpg



Fotoğraf 9a,b - Kayseri Lisesinin 1910'lardan ve 1925 yılındaki görünüşü²². / *Kayseri High School in 1910 and 1925.*

Neo-klasik tarzda, taş malzeme ile yığma sistemde inşa edilen yapının simetrik, dikdörtgen bir plan kurgusu vardır. (Foto. 8) Orta merkezli giriş holünün sağında ve solunda, dikdörtgenin uzun kenarı boyunca, karşılıklı sıralanmış odalar yer almaktadır. Ortada yer alan uzun sirkülasyon hattının iki ucu bahçeye açılmaktadır. Yapıya eklenen ikinci kat ile birlikte, girişin karşısına merdivenkovası ilave edilmiş ve üst katta da alt katın plan şeması aynen uygulanmıştır. Yapının sağ ve solunda bulunan köşe mekânlarda, dikdörtgen formun dışına çıkacak biçimde çıkıntılar yapılmıştır. Oldukça sade bir plan kurgusuna sahip olan okulun cephesinde ise taş kaplama kullanılmıştır. Gün ışığından en iyi derecede faydalanabilmek için geniş pencerelere yer verilmiştir. (Foto. 9) Geç-Osmanlı eklektik mimarlığında özellikle de 19.yy yapılarında sık kullanılan kemerli pencereler, giriş üzeri balkon çıkması, balkon taşıyıcılarında kullanılan bezemeler ve üçgen alınlık gibi mimari repertuarlar sayesinde yapı anıtsal bir görünüm kazanmıştır (Uluengin 2014). Lise eğitiminin toplumsal olarak saygınlık kazanma aracı olduğu bir dönem de, yapısal olarak da oldukça etkili bir görünüme sahip olan okul, kent için prestij yapılarından birisi olmuştur (Özmerdivenli 2000). Cumhuriyet'in ilk yıllarında okul eğitim faaliyetlerini etkin bir biçimde sürdürmüştür. Zamanla okulun mekânsal kurgusu öğrenci sayısına ve servis bölümlerine (yemekhane, kütüphane) yetmeyince, yakın çevreden satın alınan iki yapı 1927 yılında dönüştürülerek yemekhane, kütüphane ve gösteri salonu olarak kullanılmaya başlanmıştır (Arslan Sağiroğlu 2014). Öğrenci sayısının zamanla artması sonucunda 1956-57 yıllarında yeni öğretim yapısı, 1965-66 yılları arasında pansiyon binası, 1976-77 arasında da konferans salonu yapılmıştır. Zaman içindeki inşa edilen bu yeni yapılar ile bir eğitim yerleşkesine dönüşen Kayseri Lisesi, eğitim faaliyetini günümüzde de diğer yapılarda devam ettirmektedir.

2012 yılında kent belleği için oldukça önemli olan ana yapıdaki eğitim faaliyeti sonlandırılarak, yapıya dokunan ek yapılar yıkılarak, müze olarak yeniden işlevlendirilmek üzere 2013 yılında restorasyon çalışmasına başlanmıştır. Kayseri Büyükşehir Belediye ve Milli Eğitim Bakanlığı tarafından imzalanan protokol ile müzenin proje sürecini Büyükşehir Belediyesi tarafından yürütmüştür. Yapı kent belleğine en çok nüfuz eden eğitim kurumlarından birisi olmasına rağmen, müzeleştirme eğiliminin etkisiyle 2016 yılında Milli Mücadele Müzesi'ne dönüştürülerek kullanıma açılmıştır. Yeni işlevi ile okul, özgün kullanımı, kent belleğindeki yeri ve bilinirliği düşünüldüğünde işlevsel sürekliliğini koruyamamış, ancak mekânsal kurgusu, fiziksel görünüşü, yapısal detayları gibi somut değerleri ve anı değeri gibi somut-olmayan değerleri açısından varlığını devam ettirebilmiştir.

Kültür varlıklarının korunmalarındaki en önemli nedenler yapıların sahip oldukları somut ve somut-olmayan değerlerdir. Somut değerler; kültür varlıklarının fiziksel özellikleri (mekânsal kurgusu, bezemeleri, teknik detayları gibi) ile ilgili iken somut-olmayan değerler (kimlik, belge, anı, süreklilik, ekonomik gibi) göz ile görülemeyen ancak yapının korunmasında etkili olan gerekçelerdir (Madran, 2006). Korunması gerekli kültür miraslarının korunmasında somut değerleri kadar somut-olmayan değerlerinde göz önüne alınması ve koruma projesinin temel girdilerinden kabul edilmesi gerekmektedir. Eğitim yapısından müzeye dönüştürülen yapı birçok değeri ile korunması gereken kültür varlığıdır. Bu değerlerin bir kısmı somut iken, büyük bir kısmı da somut-olmayan değerlerdir. Geç 19.yy yapısı olması, dönem özelliklerini mimari olarak göstermesi, özgün plan şemasına, cephe düzenine, yapı detaylarına ve malzemesine sahip olması ve bütün

²² http://wowturkey.com/t.php?p=/tr641/Taskin_Ca-hit_10348224_10152918500623135_343743879.jpg, <http://>

wowturkey.com/t.php?p=/tr648/Mustaf29_Burhanettin_Ak-bas_eski_kayseri_04syf47270.jpg



Fotoğraf 10a,b - Milli Mücadele Müzesi Plan Şeması. / Plan Scheme of The National Struggle Museum.

bunların günümüze kadar özgün biçimde ulaşması, kent merkezinde yer alması, yapının ve inşa edildiği parsellin ekonomik değerinin bulunması okulun somut değerleri olarak sıralanabilir. Ancak Kayseri Lisesi'nin en önemli değeri somut-olmayan değerleri olup, kent belleğindeki yeridir. Yapının Kayseri eğitim tarihindeki sembol olma ve eğitim değeri, kent hafızasındaki anı olma değeri, öğrencilerin ve öğretmenlerin kullanım değeri somut olmayan değerler olarak sıralanabilir. Ancak okulun en öne çıkan değeri kent belleğindeki anı değeridir. Lise ile herhangi bir anısı olmayan, mezun bir tanıdığı bulunmayan kişi sayısı oldukça azdır. Birçok kişinin yapı ile kurduğu öznel bir bağ vardır. Okuduğu dönem ile ilgili anılar, kurulan ilişkiler, arkadaşlıklar, geçirilen zamanlar, eğitimciler, hepsi hem okul öğrencilerinde, hem öğretmenlerinde hem de kent belleğinde derin izler bırakmıştır. Osmanlı Dönemi'nin son zamanlarında kurulan lise Cumhuriyet'in ilanından sonra modern eğitim sistemi ile Modern Türkiye Cumhuriyeti'nin öncü yüzlerinden biri olmuştur. Savaşta çıkan, yeni kurulan Türkiye Cumhuriyeti'nin temel hedeflerinden biri eğitim sisteminin yenilenmesidir. Kayseri Lisesi de bu değişime uyum sağlayarak, Cumhuriyet'in modern yaşam biçimini eğitim ile Kayseri halkına yansıtmaya misyonu taşımıştır. 20.yy başından son çeyreğine kadar Kayseriler için modern eğitimin merkezi olarak kabul edilmiştir. Günümüzdeki eğitim sistemi ile karşılaştırıldığında, oldukça ileri düzeyde eğitim veren okulda öğrenimin yanı sıra sanat da eğitimin temel elemanlarından biri olarak görülmüştür. Mezunlarının büyük bir çoğunluğu üniversite eğitimine devam etmiştir. İyi bir düzeyde eğitim ve öğretim veren okul, kentin ve ülkenin geleceğinde etkili, yönetiminde söz sahibi olan önemli kişiler yetiştirmiştir. (Foto. 8) Mezun olan öğrencilerin kişisel başarılarının yanı sıra ülke sınırları içerisindeki başarıları ve etkileri de Kayseri Lisesi'nin itibarını ve bilinirliğini artırmıştır (Özmerdivenli 1997).

Günümüzde okulun Milli Mücadele Müzesine dönüşmesindeki en önemli etkenlerden biri 19.

yy sonunda eğitime başlayan okulun Kurtuluş Savaşı'ndan doğrudan etkilenmiş olmasıdır. Kayseri sıcak çatışmalarının yaşanmadığı bir bölgede olmasına rağmen, savaşın etkisi ile okulun öğrenci sayısı oldukça azalmış, hatta 1920-21 eğitim-öğretim yılında hiç mezun verememiştir. Bunun nedeni okul kayıtlarında şöyle ifade edilmektedir:

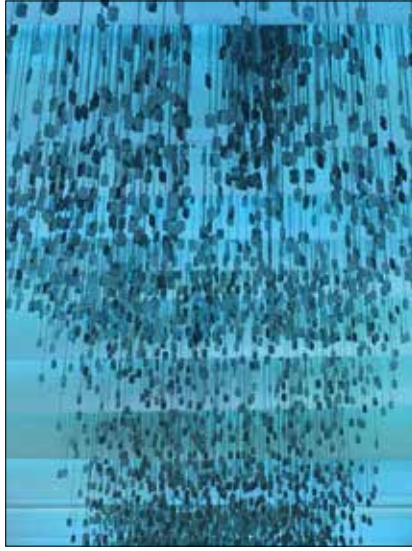
“Lise son sınıf talebeleri Sakarya Muharebesi için cepheye gidip hepsi de cephede şehit düştüğünden bu öğrenim yılında okulumuz mezun verememiştir” (Tekinsoy 2011)

Bu durum, kent belleğinde Kurtuluş Savaşı'na ilişkin en acı anılardan biri olup, yapının anı değeri taşımasına ve bu somut-olmayan değer nedeniyle okulun Milli Mücadele Müzesi'ne dönüştürülmesine neden olmuştur. 1904 yılında eğitim hayatına başlayan Kayseri Lisesi, Kurtuluş Savaşı sürecinde yaşanan olaylar (Özmerdivenli 1997) temel alınarak 2013 yılında kapsamlı bir restorasyon çalışmasına başlanmış, eğitim yapısından müzeye dönüştürülerek Milli Mücadele Müzesi olarak 2016 yılında yeniden kullanıma açılmıştır. Eğitim yapısından müzeye dönüşmenin nadir örneklerinden biri olan Kayseri Lisesi, kamusal ve resmi bir eğitim yapısının yarı-kamusal ve sivil bir yapıya dönüşmesi bağlamında da oldukça dikkat çekicidir. Birçok kişinin eğitim gördüğü bir kamu yapısının daha özel bir işlev olan müzeye dönüştürülmesi, yapının mimari veya anısal değerinden çok kent belleğinde yer alan anı değeri üzerinden değerlendirilmesi, kısacası yapının somut değeri yerine somut-olmayan bir değeri üzerinden müzeleştirilmesi nedeniyle oldukça ilginç bir örnektir. Yapısal olarak özgün haline döndürülen yapı, işlevsel olarak yeniden tasarlanmıştır (Foto. 10)²³.

²³ <http://www.millimucadelemuzesi.com/icerikler/muze-planı> (Milli Mücadele Müzesi Web sayfası)



Fotoğraf 11a,b,c - Milli Mücadele Süreci²⁴ / *Revitalizing of National Struggle.*



Fotoğraf 12a,b,c - Müzenin Girişindeki Şehit Öğrenciler Anısına Hazırlanan Bölüm²⁵. / *Prepared Section for the Students' memories, who were Martyrs.*

Yapı kabuğunun ve iç mekân kurgusunun korunduğu ancak işlev olarak yeniden kurgulanan okul yapısı, sergileme anlatı senaryosuna bağlı kalarak yeniden düzenlenmiştir. Milli Mücadele Müzesi kapsamında Kurtuluş Savaşı süresince yaşananlar, Türkiye ve Kayseri bağlamında görselleştirilmiştir (Foto. 11). Ayrıca Kayseri Lisesi'nin bu süreçteki rolü, okulun tarihçesi ve eğitim geçmişi de ayrı bir bölümde düzenlenerek ziyarete açılmıştır.

Müze'de oldukça etkili bir sergileme yöntemi kullanılmıştır. Kurtuluş Savaşı'nın zorlukları, kentin savaş dönemindeki çetin durumu, savaşmaya giderek şehit olan ve mezun olamayan öğrencilerin trajik hikâyeleri ziyaretçilerin duygulanımlarını tetiklemek üzere, çeşitli ölçeklerdeki değişen sergileme tekniklerinden yararlanılmıştır. Büyük ölçekli canlandırmaların yanı sıra minyatür boyutlarındaki savaş sahnelerinin maketlerine, arşiv filmlerinin sunulmasından infografik görsellemelere, interaktif bilgilendirme panolarından çeşitli enstalasyonlara kadar ziyaretçilerin konuyu,

olguları ve olayları derinden özümseyebilmeleri, kolaylıkla alımlayabilmeleri için sergi nesnesi ile olan aradaki bariyerler ve mesafeler mümkün olduğu ölçüde kaldırılmıştır. Ziyaretçilerin sergilemenin içine girebilmeleri, atmosferi hissedebilmeleri için ana hol mekânı koyu renge boyanarak loş bir ortam yaratılmış, ayrıca kullanılan malzemeler ve aydınlatma elemanları ile serginin dolaşım güzergâhları vurgulanmıştır. Günümüz müzecilik anlayışının (Atagök 2002) mekânsal kurgusu Milli Mücadele Müzesinde oldukça başarılı yansıtılmıştır.

Merkezde yer alan okul girişinin korunarak müze girişi olarak kullanılması, yapının iki farklı konseptte kurgulanmasına olanak vermiştir. Girişin sağ tarafındaki mekânlar Milli Mücadele yıllarının ulusal ve yerel ölçekteki anlatımına ev sahipliği yaparken, yapının sol tarafı Kayseri Lisesi'nin eğitim tarihine odaklı olarak düzenlenmiştir. Ziyaretçiler için ilk dikkat çeken bölüm, kuşkusuz ki girişin solunda bulunan şehit öğrencilere yönelik hazırlanan enstalasyon bölümüdür (Foto. 12).

²⁴ Deniz Güner kişisel arşivi

²⁵ Deniz Güner kişisel arşivi



Fotoğraf 13a,b,c - Meclis Salonu Canlandırması²⁶. / *Revitalizing of the Assembly Hall.*

Orta holün çevresinde yer alan sınıflarında da Milli Mücadele sürecinin anlatımına devam edilmektedir. Kurtuluş Savaşı döneminde, Cumhuriyet'in ilanı ile birlikte Ankara'nın yanı sıra Kayseri'nin de başkent olması gündeme gelmiş ve bu nedenle o dönem okul içerisine meclis salonu inşa edilmiştir. (Foto. 13) Mücadele Müzesi'nde de bu durum yeniden canlandırılarak, ziyaretçilere interaktif bir deneyim yaşama fırsatı sunulmuştur.

Milli Mücadele konulu mekânların yanı sıra müzenin bir kısmı da okulda öğrenim gören öğrencilerin anılarına ayrılmıştır. Yapının okul olduğu döneme ilişkin canlandırmalar yapılmıştır. Aynı zamanda okulda öğrenim görmüş sonrasında ülke yönetiminde etkili olmuş öğrencilerin kişisel eşyaları da sergi nesnesi olarak kullanılmıştır (Foto. 14)²⁷.

Mezun olan öğrencilere ait çeşitli resimlerin sergilendiği, video röportajların yapıldığı, basılı hatıraların izlenebildiği, okul tarihini anlatan, okulun kent belleğindeki yerini gösteren bir diğer mekân da

okulun eğitim tarihini hakkında bilgiler vermektedir (Foto. 15).

Günümüz çağdaş müze anlayışının önemli bir parçası olan servis mekân çözümleri de göz ardı edilmeyerek, müze konseptine uygun bir biçimde çözülmüştür. Islak hacimler, kafe ve hediyelik eşya satış bölümleri ve çocuk atölye bölümü müze ziyaretçilerinin konfor koşulları düşünülerek tasarlanmıştır. Günümüz de müze sadece sergilenen nesnelerin gözlenebildiği bir sergileme mekânın ötesinde ziyaretçinin mekânı deneyimleyebileceği, uzun zaman geçirebileceği, sergilenen nesnelere ilişki kurabileceği bir açık öğrenme mekânına dönüşmüştür. Milli Mücadele Müzesi de bütün bu beklentilere cevap verecek biçimde kurgulanmıştır.

²⁶ Deniz Güner kişisel arşivi

²⁷ Deniz Güner kişisel arşivi



Fotoğraf 14a,b,c - Okul Canlandırması ve Mezun Öğrencilere Ait Fotoğraflar. / *School Revitalization and Photographs of Graduated Students.*



Fotoğraf 15a,b - Öğrencilere İlişkin Anıların Sergilendiği Bölüm²⁸. / *Exhibition of the Students' Memories.*



Fotoğraf 15c,d - Öğrencilere İlişkin Anıların Sergilendiği Bölüm²⁸. / *Exhibition of the Students' Memories.*

Son Söz

Kayseri'de yeniden işlevlendirilen, kent belleğinde oldukça önemli bir yere sahip olan Kayseri Lise'sinin, Milli Mücadele Müzesi'ne dönüşümü farklı parametreler ile değerlendirilmeye çalışılmıştır. Öncelikle yakın geçmişte yaşanan kentsel değişim süreci ekonomik ve marka olmak değerleri bağlamında incelenmiştir. Kentlerin yeni bir var oluş alanı olarak gördüğü, kültür turizminin etkileri sosyal ve ekonomik olarak değerlendirilerek, Kayseri bağlamında gözden geçirilmiş, kültür turizminde müzeciliğin yeri genel olarak belirlenmeye çalışılmış ve yine Kayseri özelinde detaylandırılmıştır. Kültür endüstrisine dâhil olmak için, var olan potansiyellerini kullanma yolunda ilerleyen kentte yer alan kimi müzeler değerlendirilerek, yeniden işlevlendirilenler üzerinden bir koruma yaklaşımı incelemesi ortaya konulmaya çalışılmıştır. İncelenen üç müze örneğinden ikisi kültür mirası olan yapıların yeniden işlevlendirilmesidir. Bu yapıları Kayseri Lisesi'nden ayıran özellik özgün işlevlerinin devam etmemesidir. Özgün işlevlerinin devam etmesinin mümkün olmayacağı bu örnekler, yeni işlev ile kullanıma devam etmiş ve böylece de korunmuştur. Kayseri Lisesi için süreç özgün işlevin durdurularak müze işlevi verilmesi biçiminde

gelişmiştir. Kayseri hafızasında derin bir yere sahip olan Kayseri Lise'si özgün işlevi olan eğitim herhangi bir gereklilikten dolayı tamamlanmadan, özgün işlevinde kullanılmaya devam ederken yapının anıtsal görünüşü, mimari karakteri ve yapının konumundan gelen erişebilirlik ve ekonomik değeri göz önüne alınarak özel bir işlevden, kamusal bir kullanım olan müzeye çevrilmiştir. Yapının özgün işlevinin devam etmemesi, koruma bağlamında ciddi bir özgünlük kaybı olarak değerlendirilmektedir. Özgün işlevinde devam etmeyen yeniden işlevlendirilen birçok geleneksel yapının mekânsal kurgusu, teknik detayları, özgün malzemeleri yeni işlev doğrultusunda değiştirilmekte, korunması için neden olan somut değerlerin bir kısmı yok olmaktadır. Ayrıca somut değerlerin yanında somut olmayan değerlerin de kaybolma riski söz konusudur. Bu durum kültür mirası olarak tanımladığımız yapıların korunmasında özgünlüğün devamını sağlanması gerekliliği ile çatışmakta, yapının en değerli özgün özelliği yok sayılarak değiştirilmektedir. Kayseri Lisesi özelinde bu süreç somut değerlerin kaybını en alt seviyede tutarak yaşanmıştır. Kayseri Lisesi için kentin belleğindeki farklı hatıralar, başarılı bir sergileme tekniği ile bir araya getirilmiş ve ziyarete açılmıştır. Çağdaş müzecilik anlayışının kullanıldığı, konuyu farklı yönlerden ele alan, zengin çeşitlilikte ve içerikte malzemeleri bir araya getirilen müze, bu yaklaşımı nedeniyle oldukça başarılı bulunmaktadır.

²⁸ Deniz Güner kişisel arşivi.

Her ziyaretçide farklı bir deneyim hatırası oluşturacak müze, Kayseri'nin kültür turizmüne katkı sağladığı en yetkin örneklerinden biri olmuştur. Ancak yapının özgün işlevi olan eğitim faaliyetinin devam ettirilmeyerek Kayseri Lisesi'nin kent belleğindeki sürekliliğini kesintiye uğratılması, yapının şimdiden hatıra olarak kalmasına neden olmuştur.

Yapılan çalışmalar, Kayseri kenti özelinde değerlendirildiğinde, kent kültür endüstrisine hizmet verecek yeni bir tüketim alanı bulmuş ve kullanmaya başlamıştır. Kentte yaşanan bu değişim yerel halkın kullanımı ile yaşamın bir parçası olma yolunda ilerlemektedir. Ayrıca Kayseri'ye gelen ziyaretçiler için hazırlanan Kültür Rotası ve yeni müzeler, gelenlerin kentte daha fazla zaman geçirmesini sağlayarak, yerel yönetimin hedeflediği kültür öncelikli kalkınmanın sağlanabileceğinin göstergesi olmuştur.

Sonuç olarak, marka kent olma yolunda çalışmalar yürüten Kayseri'nin, küresel ölçekteki değişim dalgasının farkında olduğunu ve bu farkındalık ile yüzünü turizme dönüğünü söylemek metnin önemli sözlerinden biri olacaktır. Ekonomik olarak yeni bir çekim noktası haline gelen kültür varlıklarını kullanarak, kültür endüstrisine dâhil olmak hem Türkiye ölçeğinde, hem de dünya ölçeğinde sıklıkla kullanılan bir yöntem olmuştur. Kentler geçmişten gelen varlıklarını yeniden değerlendirerek markalaşmaya, marka değeri olan yeni kimlikler kazanmaya ve kazanılan kimlikleri kapitale çevirmeye çalışmaktadırlar. Bu bağlamda, Kayseri'de var olan kültürel değerlerini kullanarak yeni bir marka olma çabasına girişmiştir. Bu amaç doğrultusunda özgün işlevini yitirerek atıl hale gelmiş yapıları hayata yeniden dâhil etmek, kentsel bellekteki sürekliliği sağlamak için müzeleştirerek yeniden işlevlendirmektedir. Gerek Selçuklu Uygarlığı Müzesi gerekse Cumhurbaşkanı Abdullah Gül Müze ve Kütüphanesi özgün işlevlerini devam ettiremeyen kültür mirası yapıların yeni bir işlev ile yeniden kent hayatına ve belleğine kazandırılması anlamında değerli girişimler olarak değerlendirilebilir. Öte taraftan Kayseri Lisesi, halka ait kamusal bir eğitim yapısının, özgün işlevinde kullanımı devam ederken müzeleştirilmesi, tarihi yapılarının nasıl kültür endüstrisinin tüketim mekânlarına ve kent pazarlama stratejilerinin nesnesine dönüştüğünün eğitim yapısı bağlamında ilk örneklerinden biri olmuştur. Nesillerden nesillere eğitim vermiş, aynı aileden farklı kuşakların eğitim aldığı Kayseri Lisesi, "Milli Mücadele Müzesi" adı altında ziyaretçilere farklı yöntemler ile eğitim vermeyi sürdürüyor olsa da yapı özgün kabuğu, yeni kimliği, modern içeriği ve kent belleğindeki yeniden konumlanması ile yerini Milli Mücadele Müzesi'ne çoktan bırakmıştır.

Kaynakça

- ADORNO, T.W. 2003.
"Kültür Endüstrisini Yeniden Düşünürken", Cogito, Sayı: 36, (Çev.Bülent O.Doğan), Yaz.
- ANON. 2014.
Kayseri Kültür Yolu Haritası, Kayseri: Kayseri Büyükşehir Belediyesi Yayını.
- ARU, K.A.,1998.
Türk Kenti, Yapı-Endüstri Merkezi Yayınları, İstanbul.
- ARSLAN SAĞIROĞLU, A., 2014.
"Kayseri'nin İlk Modern Eğitim Yapısı: Kayseri Lisesi", Sosyal Bilimler Enstitüsü Dergisi, Erciyes Üniversitesi, Sayı: 36, s.1-34.
- ARSLANTAŞ, F., 2009.
"20.Yüzyıl'ın İlk Yarısında Kayseri'de Kamu Yapıları," (Yayımlanmamış yüksek lisans tezi: Marmara Üniversitesi, Türkiyat Araştırmaları Enstitüsü, İstanbul).
- ASHWORTH, G. / PAGE, S., 2011.
"Urban Tourism Research: Recent Progress and Current Paradoxes", Tourism Management, 32, s.1-15.
- ATAGÖK T., 2002.
"Müzelerin Anlaşılır Kılınması, İç Mekân ve Sergi Tasarımları", Mimarist, 2002/1. s.55-59.
- ATAGÖK T., 2010.
"Müzecilik ve Türk Müzeciliği", Ege Mimarlık, Temmuz. s.8-13.
- BIÇKI, D., 2006.
"Harvey Ve Castells'de Kent Sorunsalı: Politik Ekonomi Vizyonu Ve Sınırlılıkları", U.Ü. Fe Edebiyat Fakültesi, Sosyal Bilimler Dergisi, Yıl: 7, Sayı: 11, 2006/2,s.111-130.
- BÜYÜKMIHÇI G. / KOZLU H.H., 2008.
"Gevher Nesibe Tıp Medresesi Ve Şifahanesi Restorasyon Çalışmaları", Yapı Dergisi, 314, s.88-96.
- ÇALIŞKAN, N..1995.
Kuruluşundan Günümüze Kayseri Belediyesi, Kayseri Büyükşehir Belediyesi Yayınları, Kayseri.

ÇABUK, S., 2012.

“Kayseri’nin Cumhuriyet Dönemindeki ilk Kent Düzenlemesi; 1933 Çaylak Planı”, ODTÜ Mimarlık Fakültesi Dergisi, Ankara. METU JFA 2012/2, (29:2) s.63-87.

ÇEKÜL, 2016.

Tarihi ve Kültürel Mirası Koruma Proje ve Uygulamalarını Özendirme Yarışması 16, Çekül Vakfı. İstanbul.

DİNÇER, İ., 2013.

“Kentleri Dönüştürürken Korumayı ve Yenilemeyi Birlikte Düşünmek: “Tarihi Kentsel Peyzaj”, Kavramının Sunduğu Olanaklar”, ICONARP, International Journal of Architecture and Planning, Volume 1, Issue 1, pp:22-40.

EDHEM, H., 1982.

Kayseri Şehri, Kültür Ve Turizm Bakanlığı Yayınları: 524, Ankara.

ELDEK, H., 2014.

“Kayseri’de 1935-55 Yılları Arasında İnşa Edilmiş Modern Yapıların Korunması Üzerine Yöntem Önerisi”, (Yayımlanmamış doktora tezi:Yıldız Teknik Üniversitesi Fen Bilimleri Enstitüsü, İstanbul).

ELDEK, H. 2017.

“Kentsel Korumanın Radikal Örneği: Kayseri”, <http://www.arkitera.com/gorus/990/kentsel-korumanin-radikal-ornegi--kayseri>.

ERENÇİN, A., 2006.

Belediye Görevleri Üzerine Bir İnceleme, Çağdaş Yerel Yönetimler Dergisi, Cilt 15, Sayı 1,Ocak, s.17-29.

ERKİLETLİOĞLU, H.,

2006. Geniş Kayseri Tarihi, Can Matbaa, Kayseri.

HARVEY, D., 1999.

Postmodernliğin Durumu, (Çeviren: S. Savran), İstanbul: Metis Yayınları.

HARVEY, D., 2003.

Sosyal Adalet ve Şehir (Çeviren: M. Morali), İstanbul: Metis Yayınları.

İŞİK, G., 2010.

“Kayseri Eğitim Yapıları”, (Yayımlanmamış yüksek lisans tezi Erciyes Üniversitesi, Fen Bilimleri Enstitüsü, Kayseri).

KARADENİZ, C., 2015.

“Çağdaş Müze ve Kültürel Çeşitlilik: Arkeoloji Müzesi Uzmanlarının Kültürel Çeşitliliğe İlişkin Yaklaşımlarının Değerlendirilmesi” (Yayımlanmamış doktora tezi, Ankara Üniversitesi Eğitim Bilimleri Enstitüsü, Ankara).

KARATEPE, Ş., 2005.

Kendini Kuran Kent, 2. Baskı, İz Yayınları, İstanbul.

KAYPAK, Ş., 2013.

“Modernizmden Postmodernizme Değişen Kentleşme”, Küresel İktisat ve İşletme Çalışmaları Dergisi, Cilt: 2 Sayı: 4, s.80-95.

KERVANKIRAN İ., 2014.

“Dünyada Değişen Müze Algısı Ekseninde Türkiye’deki Müze Turizmine Bakış” Turkish Studies - International Periodical For The Languages, Literature And History Of Turkish Or Turkic, Volume 9/11 Fall 2014, s.345-369.

KOCATÜRK, F., 2009.

“Kayseri’nin Kentsel Gelişim Süreci”, TOL Dergisi-Bahar, s.49-53.

KOCATÜRK, F., 2003.

“Kayseri’de Konut Alanlarının Yer Seçimi ve Hanehalkı Hareketliliği”, (Yayımlanmamış doktora tezi, İstanbul Teknik Üniversitesi, Fen Bilimler Enstitüsü, İstanbul).

MADRAN, B., 2004.

“Museums As A Milieu For Affirming The Mediterranean Identity”, Uluslararası Gazimağusa Sempozyumu, Akdeniz Üçlemesi, Değişim, Dönüşüm, Bildirim Kitabı, s. 191-199.

MADRAN, E., 2006.

“Modern Mimarlık Ürünlerinin Belgelenmesi ve Korunması Süreci için Bazı Notlar”, Mimarlık Dergisi, Sayı:332, s.56-61.

MACDONALD, S.J., 2003.

“Museums, National, Postnational And Transcultural Identities”, Museum and Society, 1 (1): s.1-16.

ÖZMERDİVENLİ, Y., 2000.

“Kayseri Lisesi’nin Kayseri’nin Eğitim Öğretim Tarihindeki Yeri ve Önemi”, Kayseri ve Yöresi Tarih Sempozyumu Bildirileri (11-12 Nisan 1996) Kayseri 2000, s. 243-244.

ÖZMERDİVENLİ, Y., 1997.

Kayseri Lisesi 100. Yıl Şeref Belgeseli, Ankara.

PALAMUTOĞLU, M., 1987.

Kayseri Tarihi, Kayseri Özel İdare Müdürlüğü ve Kayseri Belediyesi Birliği Yayınları, No.2, Kayseri.

SADE, Ö., 2005.

“Türkiye’de Tasarlanmış Müze Yapıları”, (Yayımlanmamış yüksek lisans tezi, İstanbul Teknik Üniversitesi, Fen Bilimler Enstitüsü, İstanbul).

SILIER, O., 2012,

“Farklı Tarihler, Farklı Müzecilik Anlayışları, Benzer İhtiyaçlar”, Türkiye’de ve Avrupa’da Kent Müzeciliğinin Sorunları Çalıştayı, İzmir.

SCHUBERT, K., 2004.

Küratörün Yumurtası, (Çev: R. Simith), İstanbul Sanat Müzesi Vakfı Yayınları, İstanbul.

TEK, M., 2009.

“Kamu Yatırımlarında Turizmin Yeri, İstanbul Türkiye Turizm Stratejisi 2023’de Marka Kentler Projesi: Eleştirel Bir Değerlendirme”, Anatolia: Turizm Araştırmaları Dergisi, Cilt 20, Sayı 2, Bahar, s.169-184.

TEKİNSOY, K., 2011.

Kayseri’nin İmarı ve Mekansal Gelişimi, Kayseri Büyükşehir Belediyesi Kültür Yayınları, Ankara.

ULUENGİN, B. / ULUENGİN F. / ULUENGİN M., 2014.

Osmanlı Anıt Mimarisinde Klasik Yapı Detayları, YEM Yayınevi, İstanbul.

URRY, J., 1999.

Mekânları Tüketmek. (Çev. Rahmi Ögdül), Ayrıntı Yayınları, İstanbul.

YILDIZ, M. Z. / ALAEDDİNOĞLU, F., 2007.

“Küreselleşme Çağında Değişen Mekân Algılayışları”, Türkiye, Kültürel Değişim, Gelişim Ve Hareketlilik 38. İcanas, Uluslararası Asya Ve Kuzey Afrika Çalışmaları Kongresi, Ankara.

YILMAZ BAKIR, N., 2017.

“Üretmek mi? Tüketmek mi? Kayseri’nin Son Dönem Kentsel Projeleri Üzerine...”, http://www.arkitera.com/gorus/992/-uretmek-mi_--tuketmek-mi_-son-donem-kayseri-kentsel-projeleri-uzerine%E2%80%A6 (Arkitera web sitesi)

com/gorus/992/-uretmek-mi_--tuketmek-mi_-son-donem-kayseri-kentsel-projeleri-uzerine%E2%80%A6 (Arkitera web sitesi)

YILMAZ BAKIR, N., 2012.

“Kentsel Planlama Ve Proje Bütünleşme Süreci Kayseri Kenti Örneği”, (Yayımlanmamış doktora tezi, Mimar Sinan Güzel Sanatlar Üniversitesi, Fen Bilimler Enstitüsü, İstanbul).

YILMAZ BAKIR, N., 2013.

“Kentsel Proje Kavramı Ve Gelişim Süreci”, Avrasya Terim Dergisi, 1 (2): s.74 – 82.

WINFIELD-PFEFFERKORN, J., 2005.

“The Branding of Cities; Exploring City Branding and the Importance of Brand Image”, (Yayımlanmamış yüksek lisans tezi, Syracuse University,). http://www.brandchannel.com/images/papers/245_Branding_of_Cities.pdf

<http://www.Kayseri.Gov.Tr/Kent-Ve-Mimarsinan-Muzesi> (Kayseri Valiliği web sitesi)

<http://www.selcuklumuzesi.com/ustmenu.asp?id=19&euid=1&sid=19> (Selçuklu Müzesi web sitesi)

<http://www.emrearolat.com/gallery/abdullah-gul-presidential-museum-and-library/> (Emre Aralot Mimarlık web sitesi)

<http://belgelerlegercektarih.com/2012/10/14/sultan-ikinci-abdulhamid-han-doneminde-yapilan-bazi-eserler/> (Belgelerle gerçek tarih web sitesi)

http://wowturkey.com/t.php?p=/tr641/Taskin_Cahit_10348224_10152918500623135_343743879.jpg, (Wowturkey fotoğraf web sitesi)

http://wowturkey.com/t.php?p=/tr648/Mustaf29_Burhanettin_Akbas_eski_kayseri_04syf47270.jpg (Wowturkey fotoğraf web sitesi)

http://wowturkey.com/t.php?p=/tr412/Taskin_Cahit_eski_001.jpg (Wowturkey fotoğraf web sitesi)

<http://www.naturadergi.com/?p=3110> (Ankara, Erimtan Müzesi web sitesi)

LİSE DEN MÜZEYE, EĞİTİMDEN TÜKETİME; KAYSERİ LİSESİ'NİN MİLLİ MÜCADELE MÜZESİ'NE DÖNÜŞÜMÜ

<http://www.kocasinan.bel.tr/index.php/component/k2/item/233-eski-kayseri-fotograflar%C4%B1> (Kocasinan Belediyesi web sitesi)

<http://Mustseeplaces.Eu/Solomon-R-Guggenheim-Museum-New-York-U-S-A/> (Solomon R. Guggenheim Müzesi web sitesi)

<http://myartguides.com/art-spaces/museums/tate-modern/>, (Tate Modern Müzesi web sitesi)

<http://cekulvakfi.org.tr/proje/kultur-ocelikli-bolgesel-yol-haritalari> (Çekül vakfi web sitesi)

<http://www.kulturvarliklari.gov.tr/TR,43336/muze-istatistikleri.html> (T.C. Kültür Ve Turizm Bakanlığı Kültür Varlıkları Ve Müzeler Genel Müdürlüğü web sitesi)

<http://www.tuik.gov.tr/PreHaberBultenleri.do?id=21550> (Türkiye İstatistik Kurumu web sitesi)

<http://www.millimucadelemuzesi.com/icerikler/muze-plani> (Milli Mücadele Müzesi Web sayfası)

http://www.tdk.gov.tr/index.php?option=com_bts&view=bts&kategori1=veritbn&kelimesec=16858 (TDK web sayfası)

<http://www.tarihiKentlerBirliđi.org/etkinlikler/yol-haritalari/> (Tarihi Kentler Birliđi Web Sayfası)

<http://www.tarihiKentlerBirliđi.org/koruma-projeleri-destegi/1000-gunde-1000-eser-programi/> (Tarihi Kentler Birliđi Web Sayfası)

