

# TURGUTLU YUKARI BOZKIR KÖYÜ EVLERİ VE KORUMA SORUNLARI

## TURGUTLU YUKARI BOZKIR VILLAGE HOUSES AND CONSERVATION PROBLEMS

Gülser ÖZGÖKÇELER KARAMAN \* - Eti AKYÜZ LEVİ \*\*

### Makale Bilgisi

Başvuru: 14 Eylül 2017

Hakem Değerlendirmesi: 6 Kasım 2017

Kabul: 1 Aralık 2017

DOI Numarası: 10.22520/tubaked.2017.16.008

### Article Info

Received: September 14, 2017

Peer Review: November 6, 2017

Accepted: December 1, 2017

DOI Number: 10.22520/tubaked.2017.16.008

### Özet

Tarımın önemini yitirmesi ve değişen yaşam koşullarına bağlı olarak köyden kente göç, kırsal alanlardaki geleneksel evlerin kullanılmayarak hızla yok olmasına neden olmaktadır. Bu bağlamda sözkonusu yapıların belgelenmesi ve yaşatılarak korunmasına ilişkin modeller geliştirilmesi giderek daha fazla önem kazanmaktadır.

Bu çalışmada Manisa'nın Turgutlu ilçesine bağlı dağ köylerinden Turgutlu-Ören-Karaköy aksında, Turgutlu'ya 9 km. uzaklıkta konumlanan Yukarı Bozkır Köyü ele alınmaktadır. Yörük köyü olan geçimi tarım ve hayvancılığa dayalı yerleşimde yapıların genelini evler oluşturmakta, ayrıca bir cami, çeşme ve kahvehane bulunmaktadır. Evler, genellikle iki katlı, alt katları ahır ve depo; üst katları yaşam mekânı niteliğindedir. Yerleşimde başlıca ev tipleri olarak, dış ve orta sofalı evler görülmektedir. Evlerin yapım sistemi incelendiğinde, bazılarının yığma, bazılarının ise karma (alt katı yığma, üst katı ahşap karkas) olduğu görülmektedir.

Evlerin bir kısmı sürekli, ancak çoğunluğu geçici olarak kullanılmakta olup, bazıları da terk edilmiştir. Bu durum dokunun sürdürülebilirliği açısından tehdit oluşturmaktadır. Ayrıca geleneksel yapılara nitelsiz müdahalelerin yapılması ve yeni yapımlarda geleneksele duyarlılığın yeterli düzeyde olmaması özgün kimliği zedeleyen nedenler arasındadır. Yukarı Bozkır Evlerinde özgünlüğü bozan müdahaleler kapsamında kısmi yeniden yapım, özgün mimari öğelerin kaybı, özgününe uygun olmayan değişimler belirtilebilir.

Çalışmada alan çalışmaları, anket çalışması ve literatür taraması ışığında yerleşimin belgelenmesi, değerlendirilmesi, geleceğine yönelik dokusal ve odaksal bağlamda önerilerin geliştirilmesi yer almaktadır.

**Anahtar Kelimeler:** Turgutlu, Yukarı Bozkır, kırsal ev, kırsal kalkınma, koruma.

\* Çiğli Belediyesi, İzmir, e-posta: gulserozgokceler@gmail.com

\*\* Prof. Dr., Dokuz Eylül Üniversitesi, Mimarlık Fakültesi, Mimarlık Bölümü e-posta: eti.akyuz@gmail.com

**Abstract**

The migration from villages to cities depending on decrease in agricultural economy and changes in living conditions leads to the non-use and rapid disappearance of the traditional houses in rural areas. In this context, development of models to document the buildings concerned and to conserve them through preservation is gradually becoming more and more important.

The Yukarı Bozkır Village, located at a distance of 9 km to Turgutlu on the road of Turgutlu-Ören-Karaköy, out of the mountain villages affiliated to Turgutlu district of Manisa is addressed in this study. Houses make up the generality of the buildings in the settlement, which is a Yuruk village and whose livelihood is based on agriculture and animal husbandry; furthermore, a mosque, a fountain and a coffee house are available. The houses are generally two storey and their downstairs qualifies as a stable and a depot while their upstairs as the living space. Houses with an outer sofa and a central sofa are seen as the main typology in the settlement. When construction system of the houses is investigated, we can see that some houses are masonry and some of them are composite (the downstairs is masonry, the upstairs is timber frame).

Whereas some of the houses are constantly used, the majority are temporarily used and some are abandoned. This situation poses a threat to sustainability of the fabric. In addition, the unqualified interventions in traditional buildings and the inadequate level of sensitivity to the traditional in new constructions are among the reasons which damage the original identity. Partial reconstruction, the loss of the original architectural elements and alterations which are not faithful to originality can be stated within the scope of the interventions which causes loss of identity in the Houses of Yukarı Bozkır.

The study encompasses the documentation of the settlement, its evaluation, and the development of proposals related to the fabric and single buildings for its future in the light of the fieldwork and the literature review.

**Keywords:** Turgutlu, Yukarı Bozkır, rural house, rural development, preservation.

## Giriş

Kırsal yerleşmeler, hızla değişen ve gelişen yaşam şartları, tarımın önem ve çekiciliğini yitirmesi, iş ve eğitim olanaklarının kısıtlılığı gibi faktörlerden etkilenmekte, halk ilçe ve illere göç etmektedir. Bu durumda bazı yapılar terk edilmekte, kullanılmayınca da hızla yıpranıp yok olmaktadır.

Çalışmada Turgutlu-Ören-Karaköy aksında bulunan Turgutlu'nun dağ köylerinden Yörük köyü niteliğindeki Yukarı Bozkır Köyü ele alınmaktadır. Araştırma, Yukarı Bozkır köyünün belgelenmesi ve koruma önerilerine yöneliktir. Bu kapsamda alan çalışmaları, anket çalışması ve literatür taraması ışığında yerleşimin belgelenmesi, değerlendirilmesi ve geleceğine yönelik öneriler getirilmesi sözkonusudur. Çalışmanın amacı, çeşitli nedenlerle hızla yok olan kırsal mirasın sürdürülebilirliğini sağlamak açısından belgelenmesi ve yaşatılarak korunmasına ilişkin önerilerde bulunulmasıdır.

Çalışma, Yukarı Bozkır Köyü'nün genel tanıtımı, yerleşim dokusu, Yukarı Bozkır yerleşimi mimari dokusuna yönelik analizler, Yukarı Bozkır evlerinin genel özellikleri, köyün kimlik unsurları, sosyal yapı, sorunlar ve müdahaleler, sonuç ve öneriler şeklinde kurgulanmıştır.

## Yukarı Bozkır Köyü'nün Genel Tanıtımı

Anadolu'nun batısında, Ege Bölgesi'nde konumlanan Manisa ili, doğudan Uşak ve Kütahya; batıdan İzmir; kuzeyden Balıkesir, güneyden Aydın; güneydoğudan Denizli illeri ile çevrilidir. Manisa ilinin merkez nüfusu en fazla olan ilçesi Turgutlu'nun doğusunda Ahmetli, batısında Manisa, Kemalpaşa, kuzeyinde Saruhanlı, güneyinde Ödemiş ve Bayındır bulunmaktadır. İlçe yerleşimi, verimli topraklar üzerine kurulmuş olup, Gediz nehri, Irlamaz çayı, Nif çayı, Karacalı çayı, Ahmetli deresi, Akçapınar deresi bunda etkilidir. Yukarı Bozkır Köyü, Manisa ili Turgutlu ilçesine bağlı olup, Turgutlu'ya 9 km uzaklıktadır. Dağ yerleşimi olan düz alanda konumlanmış köy, ulaşım yolu boyunca ve dere yatağı kenarında gelişmiştir (Lev. 1: Şek.1).

1531 Tahrir Defteri'ne göre 117 haneli bir köy olan Turgutlu, Yengi nahiyesinin merkezidir (Nagata 1979). 17. yüzyıldan başlayarak Yengi adı yerine Kasaba kelimesi kullanılmıştır. 1893 Aydın Vilayeti Salnamesi'ne göre, iki nahiyesi ve 48 karyesi bulunmaktadır. Kasabanın nüfusu 25467'dir. 1863 yılında İzmir-Kasaba demiryolu hattının imtiyazının alınması ve 1864'de yapımına başlanması ile yerleşim istasyona doğru gelişir (Ceylan 2010).

Yukarı Bozkır Köyünün geçmişi konusunda kesin veriler bulunmamakla birlikte, sözlü kaynaklardan edinilen bilgilere göre, Konya'nın Bozkır ilçesinde yaşayan Yörük ailelerin bu bölgeye yerleşmeleri sağlanmıştır. Yerleşimin adı da bu şekilde verilmiştir (Nurettin Özcan ile kişisel görüşme - 5.11.2015) .

Köyün girişinde cami, çeşme ve kahvehane bulunmaktadır. Cami'de 1785 yılına ait bir kitabe vardır. Evler, bitişik düzendedir. Yollar, ana ulaşım aksında parke döşeli, ara yollar ise topraktır. Köyün geçim kaynağı, tarım ve hayvancılıktır. Son yıllarda kiraz üretimi de etkindir.

Yukarı Bozkır Köyü 25 hane olup, Muhtar Yusuf Aydoğmuş'un aktarımına göre nüfusu 110 kişidir (2017). Yerleşim, elektrik, su gibi alt yapı olanaklarına sahiptir. Turgutlu merkezine ve çevre köylere ulaşım olanağı vardır. Bu bağlamda Belediye otobüsü ile sabah, öğle, akşam Turgutlu'ya gidilebilmekte, çevre köylere de dolmuşlar çalışmaktadır (kişisel görüşme - 13.9.2017).

Köyde günümüzde okul bulunmamakta; öğrenciler taşınmalı sistemde Turgutlu'ya, Çatalköprü'ye gitmektedir.

## Yerleşim Dokusu ve Yukarı Bozkır Evlerinin Genel Özellikleri

Yukarı Bozkır Köyü'nde toplu yerleşim düzeni görülmektedir. Evler yer yer bitişik, yer yer ayrıklı düzende konumlanmakta, bazı bölümlerde sokağı sınırlandırmaktadır.

Yerleşimdeki yapılar genellikle iki katlı olup, alt katları ahır ve depo birimlerini, üst katları ise yaşam mekânlarını içermektedir.

Geleneksel Türk evlerine yönelik olarak yapılan çalışmalarda farklı araştırmacılar, değişik mekânları esas alarak tipolojik irdelemede bulunmuşlardır. Eldem (1968), asıl kat niteliğindeki en üst katın planını esas alarak evleri, sofanın varlık ve konumu bağlamında, sofasız, dış sofalı, iç sofalı, orta sofalı olarak gruplandırmıştır. Diğer araştırmacılar arasında orta mekân (Aksoy 1963: 69), köşk (Esin 1976: 15-18.) gibi farklı mekânları odak alan sınıflandırmalar bulunmakta; Kuban ise oda ile dağılım mekânının bir bölümünü modül olarak alıp irdeleme yapmaktadır (Kuban 1975: 196).

Yerleşimde dış ve orta sofalı örnekler görülmekle birlikte, dış sofalı evler çoğunluktadır. Dış sofalı evler, yaygın olarak güneydoğuya yönelmiştir.



Şekil 1: Yukarı Bozkır Köyü'nün konumu.  
Figure 1: Location of Yukarı Bozkır Village.



Fotoğraf 1-2: Yukarı Bozkır Köyü'nün genel görünümü.  
Photo 1-2: General view of Yukarı Bozkır Village.



Fotoğraf 3: Alt katı ahır, üst katı konut olarak kullanılan yapı örneği.

Photo 3: A building sample of Yukarı Bozkır Village where the ground floor is used as a barn and the upper floor is used as a house.

Fotoğraf 4: Tek katlı yapı örneği.

Photo 4: Single storey building sample.

Turgutlu Yukarı Bozkır Köyü  
Yukarı Bozkır Village in Turgutlu

Levha 1  
Table 1

Levha 1 - Turgutlu Yukarı Bozkır Köyü, Şekil 1: Yukarı Bozkır Köyü'nün konumu, Fotoğraf 1-2: Yukarı Bozkır Köyü'nün genel görünümü, Fotoğraf 3: Alt katı ahır, üst katı konut olarak kullanılan yapı örneği, Fotoğraf 4: Tek katlı yapı örneği / Yukarı Bozkır Village in Turgutlu, Location of Yukarı Bozkır Village, Photo 1-2: General view of Yukarı Bozkır Village, Photo 3: A building sample of Yukarı Bozkır Village where the ground floor is used as a barn and the upper floor is used as a house, Photo 4: Single storey building sample.



Şekil 2: Yukarı Bozkır Köyü mevcut işlev analizi.

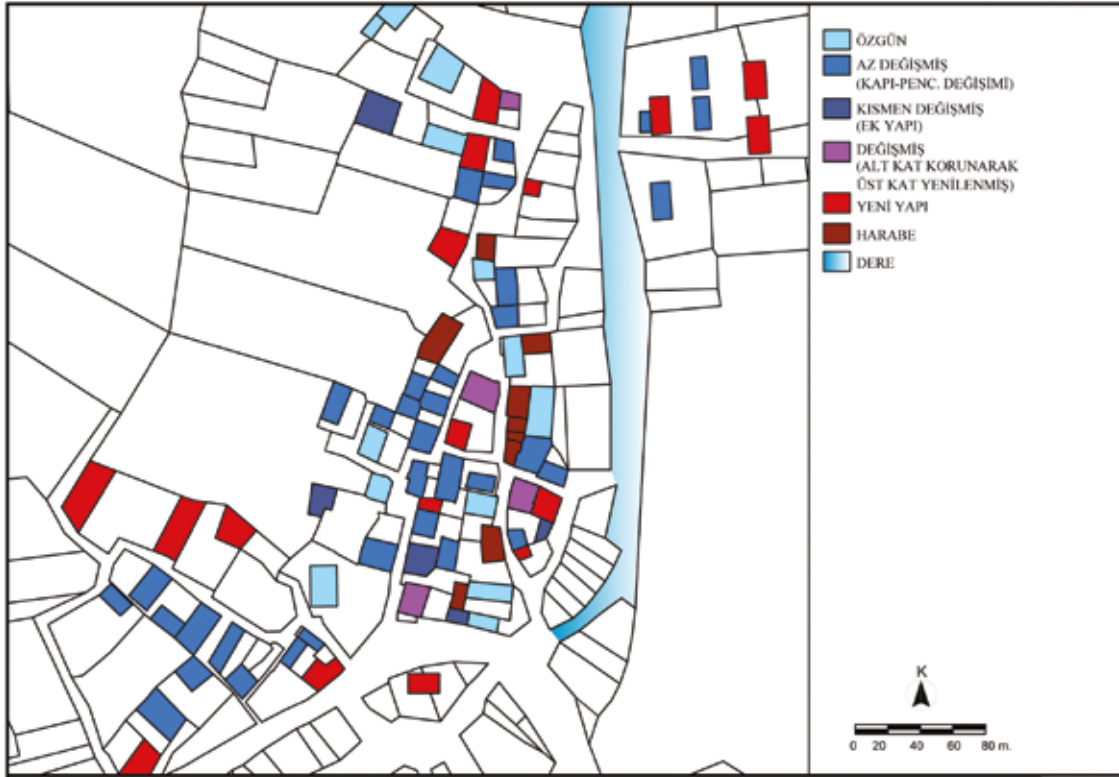
Figure 2: Present function analysis of Yukarı Bozkır Village.



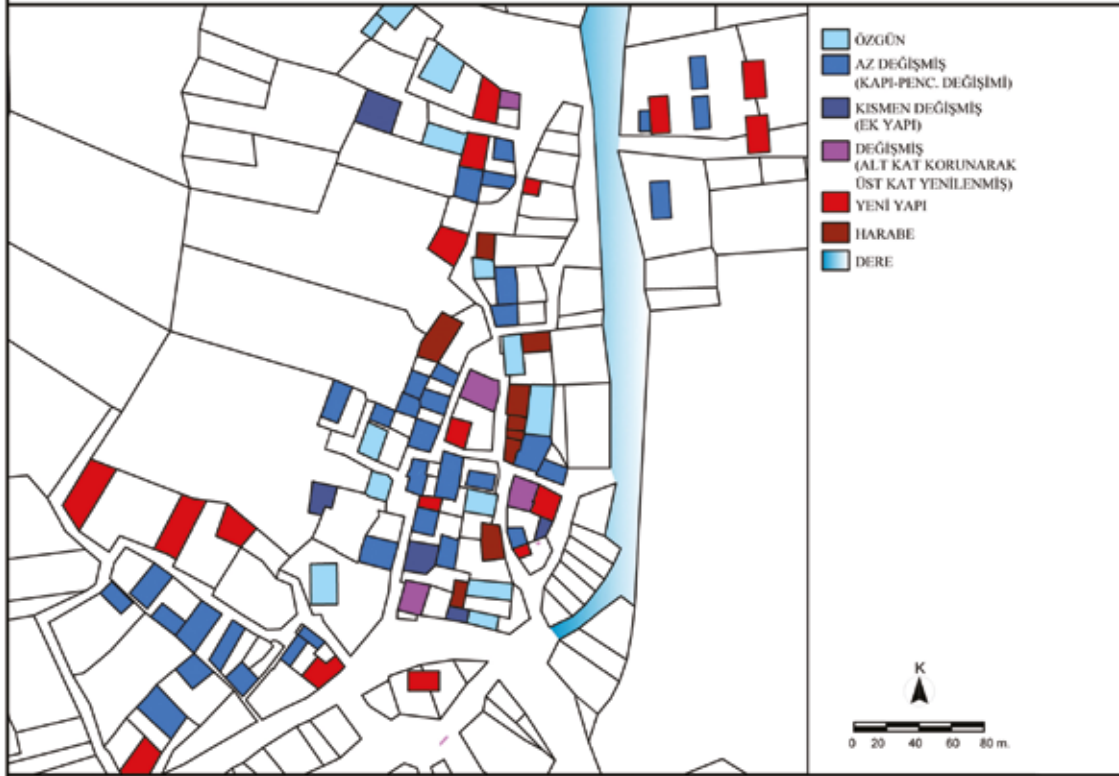
Şekil 3: Yukarı Bozkır Köyü kat adedi analizi.

Figure 3: Number of floors analysis of Yukarı Bozkır Village.





Şekil 4: Yukarı Bozkır Köyü kullanım durumu analizi.  
Figure 4: Usage analysis of Yukarı Bozkır Village.



Şekil 5: Yukarı Bozkır Köyü özgünlük analizi.  
Figure 5: Authenticity analysis of Yukarı Bozkır Village.

Turgutlu Yukarı Bozkır Köyü Analiz Çalışmaları  
Analyses of Yukarı Bozkır Village in Turgutlu

Levha 3  
Table 3

Yalın bir mimari sergileyen küçük ölçekli kırsal evler, genellikle iki odalı ve sofalıdır. Türk evinin karakteristik özelliği olarak esnek mekân kurgusu ve odaların günün farklı zaman dilimlerinde değişik işlevleri yanıtlamaları Yukarı Bozkır evlerinde de görülmektedir. Odalar genellikle toplumsal uzaklık olan 3.60 m. ye yakın boyutlar içermekte olup; genellikle 300x350cm'dir<sup>1</sup>. Her odada ocak, yüklük, gusülhane ve nişler bulunmaktadır. Sofada ocak ögesi vardır. Avluda tuvalet, fırın, kümes, hayvan damı, odunluk gibi mekânlar yer almaktadır. İki katlı evlerde üst kata bağlantıyı sağlayan merdivenler sofaya paralel konumlanmış olup, düz tek kollu ve taştır (Lev. 4-5).

Evlerin giriş katları yığma taş olup duvarlar sağırdır. Üst kat dış duvarları bazı cephelerde yığma taş iken, bazı cephelerde ve iç bölücü duvarlarda ahşap karkastır (hımış). Yukarı Bozkır evlerinde alaturka kiremit kaplı kırma veya beşik çatıların saçakları sokak yönünde yaklaşık 50 cm taşmakta olup, genellikle altı kaplamasızdır. Evlerin ahşap çatı konstrüksiyonu sofada genellikle iç mekândan algılanmakta, odalarda ise alttan kaplama yapıldığından görülmemektedir. Bazı evlerin odalarında ahşap kaplama yerine kargı kullanıldığı da gözlenmiştir.

Yukarı Bozkır Evlerinin Ege kırsal mimarisi ve özelde Manisa, Turgutlu kırsalı içindeki yeri irdelendiğinde, evlerin genellikle yığma taş ve iki katlı olup; alt katların tarım ve hayvancılığın gereği olarak ahır, ambar gibi hizmet mekânlarını içerdiği, üst katların ise yaşam katı niteliği yansıttığı algılanmaktadır. İki katlı evlerde üst kata ulaşım, genellikle taş dış merdiven aracılığı ileidir. Tek katlı evler de yığma taştır. Cephede dışa taşan ocak duvarı dikkat çeker. Çatılar kırma, kiremit kaplı ve saçaklıdır. Ege kırsalında yaygın olarak görülen bu özellikler Yukarı Bozkır evlerinde de görülmektedir.

## **Yukarı Bozkır Yerleşimi Mimari Dokusuna Yönelik Analizler**

Yerleşimdeki yapıların genelini evler oluşturmaktadır. Bir adet dini yapı vardır.

Yukarı Bozkır'daki 69 yapının işlev dağılımına bakıldığında, 26'sının konut, 16'sının ahır, 26'sının konut ve ahır, birinin dini yapı olduğu görülmektedir.

Yerleşimdeki 69 yapının 37'si tek katlı, 32'si iki katlıdır. Kahvehane, iki katlı bir yapının alt katında konumlanmaktadır. Üst kat konut işlevi ile kullanılmaktadır. Çeşme yapısı ise, bir konut yapısına bitişiktir (Lev. 1: foto. 1-4; lev. 2: şek. 2-3).

<sup>1</sup> Bogardus toplumsal uzaklık ölçeği, bir grubun toplumsal açıdan benimsenme derecesini ölçmeye yöneliktir.

Yukarı Bozkır'da evlerin kullanım durumu incelendiğinde, 20 evin (%29) sürekli, 40 evin (%58) ise geçici olarak (hafta sonu) kullanıldığı saptanmıştır. Dokuz yapı ise, terk edilmiş durumdadır. Yerleşimi sürekli kullananlar çoğunlukla yaşlılar olup, tarım ve hayvancılıkla uğraşmaktadırlar. Köyden gidenler ise yerleşimle bağlarını koparmayıp, hafta sonları ve tatillerde evlerine gelip kullanılmaktadırlar (Lev. 3: şek. 4).

Yerleşimdeki yapılar, genellikle onarım gerektirmektedir. Yapıların 13'ü (%19) betonarme olarak yeniden yapılmış, 33'ü (%48) yüzeysel onarım, 23'ü (%33) esaslı onarım gerektirmektedir.

Yukarı Bozkır yerleşimindeki yapıların 17'si yeni yapı, 12'si özgün, 32'si az değişmiş (kapı-pencere değişimi), üçü kısmen değişmiş (ek yapı), beşi değişmiştir (alt katı korunarak üst kat yenilenmiş) (Lev. 3: şek. 5).

Yapım sistemi olarak, evlerin 45'i (%66) kargir, 14'ü (%20) karkas, 10'u (%14) karmadır.

## **Köyün Kimlik Unsurları**

Yukarı Bozkır'ın somut olmayan kültürel mirası olarak belirtilebilecek halı dokumacılığının günümüzde yansımaları yer yer okunmaktadır. Bazı evlerin sofa ve odalarında halı dokuma tezgâhının bölümleri görülmektedir. Ancak sözkonusu geleneksel sanatın sürmediği belirtilebilir.

## **Sosyal Yapı**

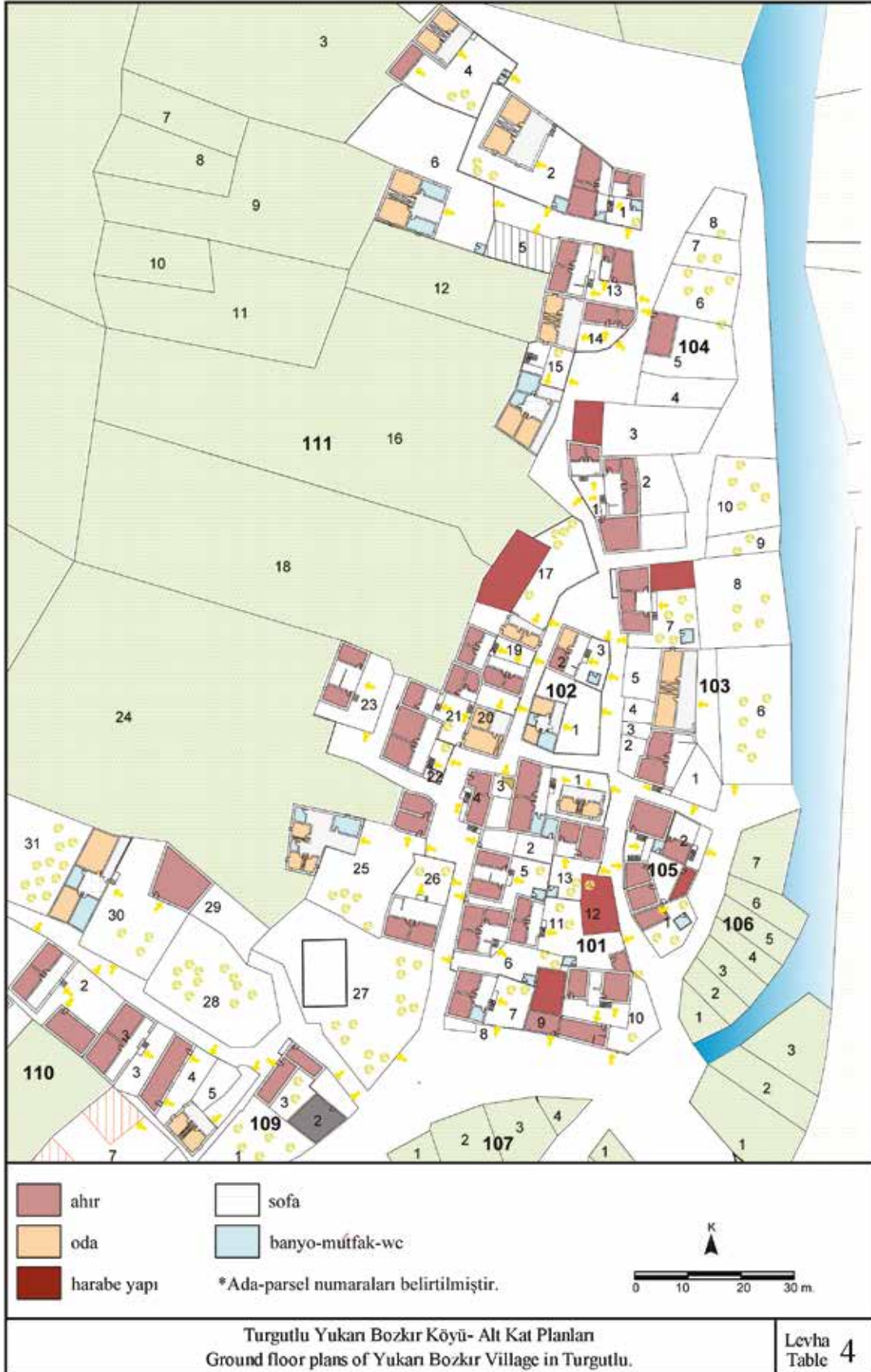
Yerleşimde 50 kişi ile açık uçlu sorular yöneltilerek yapılan anket çalışmasına göre:

Günümüzde köyde yerleşik durumda 15 aile vardır. Bunların çoğunluğu yaşlıdır.

Gençler iş ve eğitim olanakları dolayısı ile çevre il ve ilçelerde yaşamaktadırlar. Bununla birlikte gençlerin köy ile bağlantıları sürmektedir.

Yukarı Bozkır, hafta sonu ve yaz aylarında etkin olarak kullanılmaktadır. Her ailenin ortalama 75 dönüm arazisi bulunmakta ve özellikle kiraz üretimi yapılmaktadır. Diğer sebze ve meyvelerin üretimi ise, ailelerin kendi gereksinimlerini karşılamaya yöneliktir.

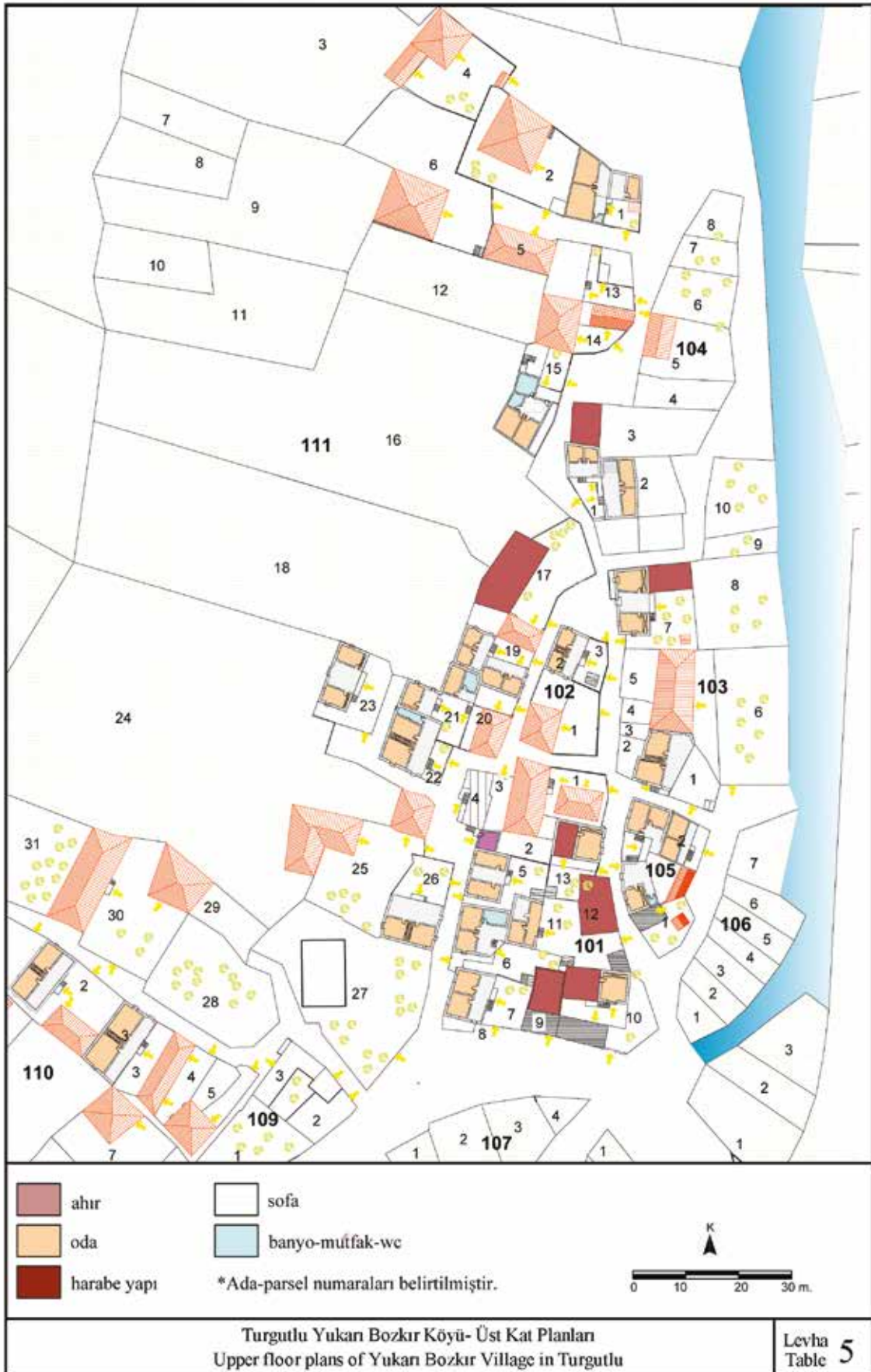
Geleneksel evlerde buzdolabı, ocak, televizyon bulunmakta; çamaşır makinesine ise gereksinim duyulmaktadır. Köyde yardımlaşma sürmekte, halk



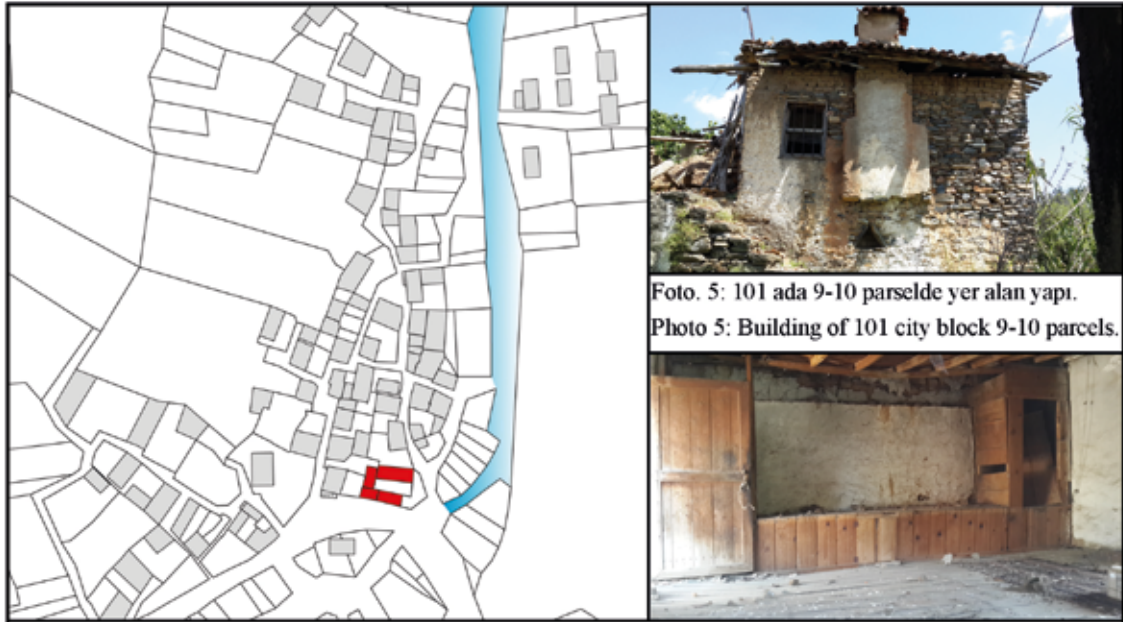
Levha 4 - Turgutlu Yukarı Bozkır Köyü- Alt Kat Planları / Ground floor plans of Yukarı Bozkır Village in Turgutlu.



## TURGUTLU YUKARI BOZKIR KÖYÜ EVLERİ VE KORUMA SORUNLARI



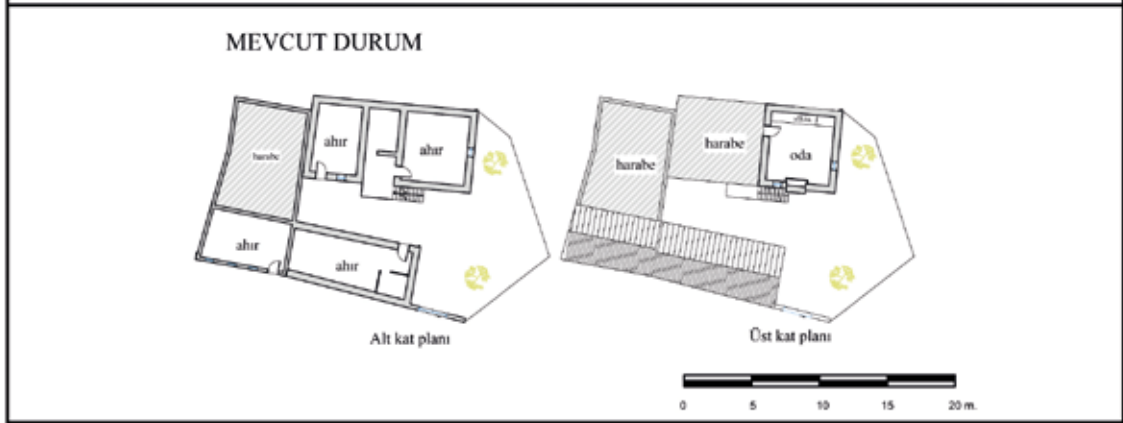
Levha 5 - Turgutlu Yukarı Bozkır Köyü- Üst Kat Planları / Upper floor plans of Yukarı Bozkır Village in Turgutlu



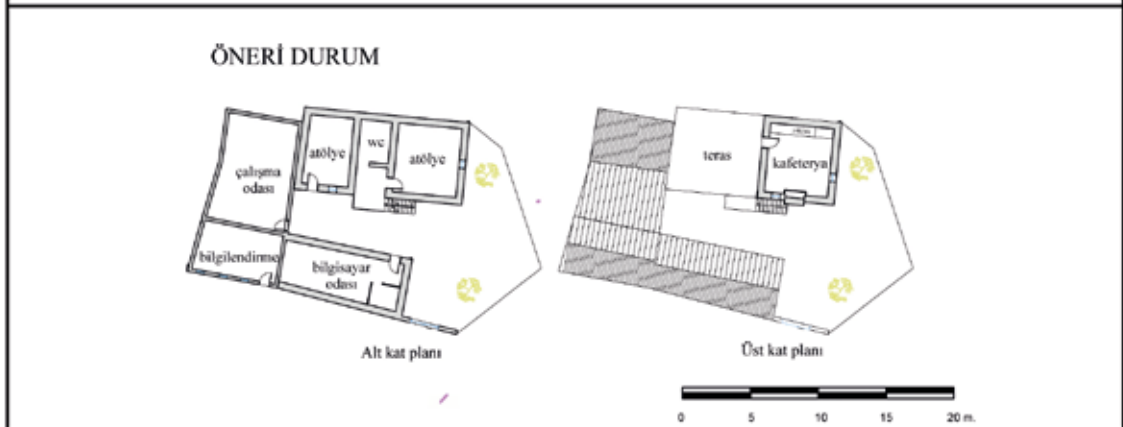
Şekil 6: 101 ada 9-10 parsellerin konumu.  
Figure 6: Location of 101 city block 9-10 parcels.

Foto 5: 101 ada 9-10 parselde yer alan yapı.  
Photo 5: Building of 101 city block 9-10 parcels.

Foto 6: Odada yer alan yüklük ögesi.  
Photo 6: Cupboard from one of the rooms.



Şekil 7: 101 ada 9-10 parsellere ait kat planları.  
Figure 7: Floor plans of 101 city block 9-10 parcels.

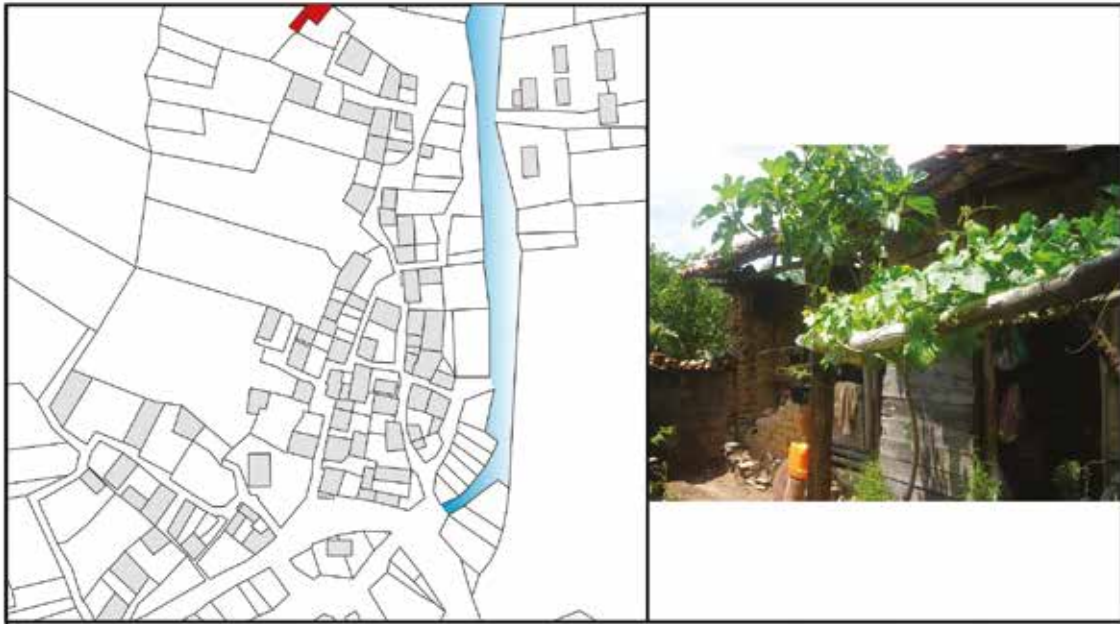


Şekil 8: 101 ada 9-10 parsellere ait kat planları.  
Figure 8: Floor plans of 101 city block 9-10 parcels.

Turgutlu Yukarı Bozkır Köyü  
Yukarı Bozkır Village in Turgutlu

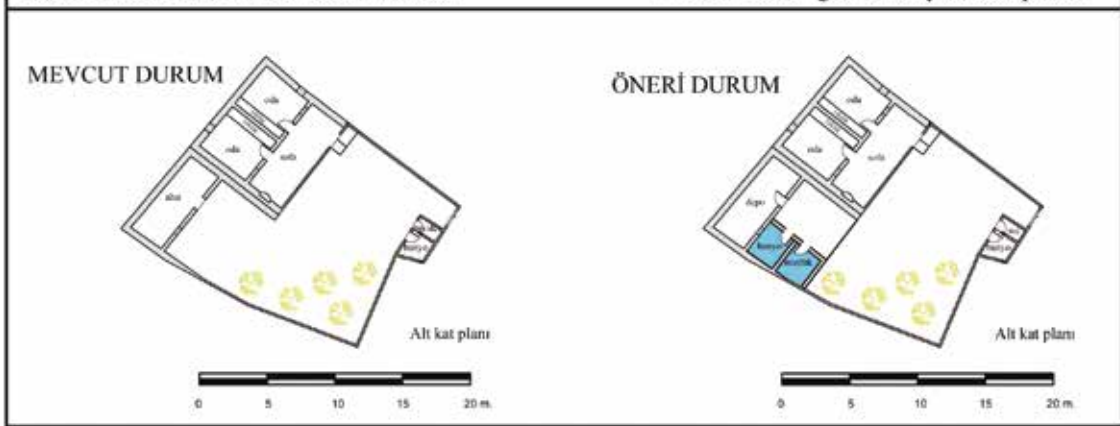
Levha 6  
Table 6

Levha 6 - Turgutlu Yukarı Bozkır Köyü, Şekil 6: 101 ada 9-10 parsellerin konumu, Fotoğraf 5: 101 ada 9-10 parsellerde yer alan yapı, Fotoğraf 6: Odada yer alan yüklük ögesi, Şekil 7: 101 ada 9-10 parsellere ait kat planları, Şekil 8: 101 ada 9-10 parsellere ait kat planları / Yukarı Bozkır Village in Turgutlu, Figure 6: Location of 101 city block 9-10 parcels, Photo 5: Building of 101 city block 9-10 parcels, Photo 6: Cupboard from one of the rooms, Figure 7: Floor plans of 101 city block 9-10 parcels, Figure 8: Floor plans of 101 city block 9-10 parcels.



Şekil 9: 111 ada 4 parselin konumu.  
Figure 9: Location of 111 city block 4 parcel.

Foto. 7: 111 ada 4 parselde yer alan yapı.  
Photo 7: Building of 111 city block 4 parcel.



Şekil 10: 111 ada 4 parsel için alt kat planları.  
Figure 10: Ground floor plans of 111 city block 4 parcel.



Fotoğraf 8: Sofanın görünümü.  
Photo 8: The view of sofa.

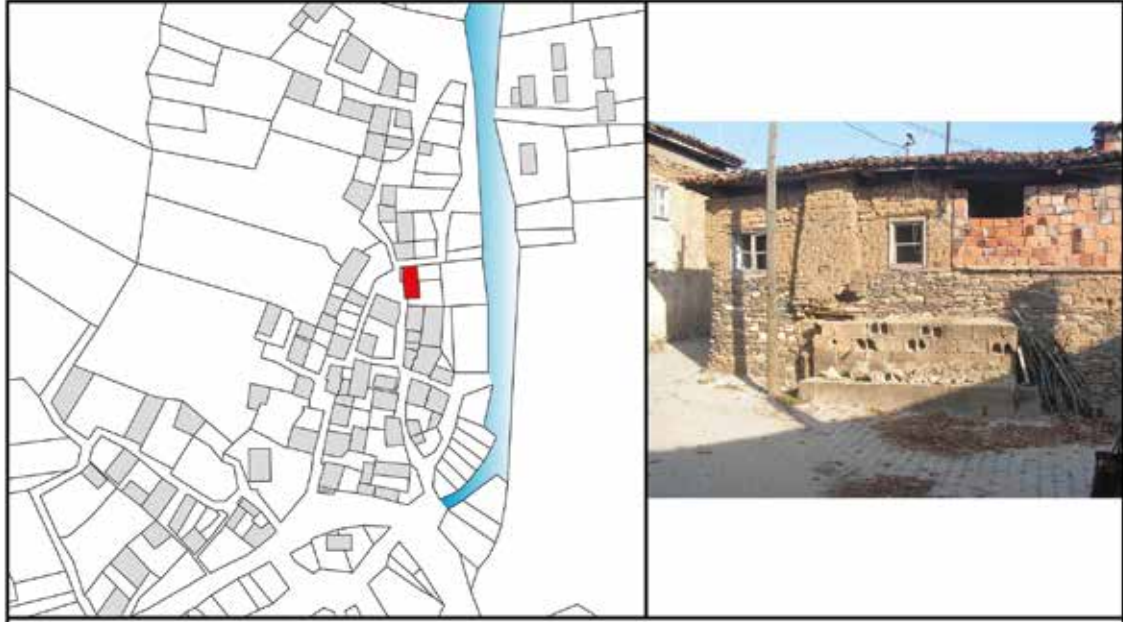
Fotoğraf 9: Sofaya bakan pencere.  
Photo 9: A view through the sofa.

Turgutlu Yukarı Bozkır Köyü  
Yukarı Bozkır Village in Turgutlu

Levha 7  
Table 7

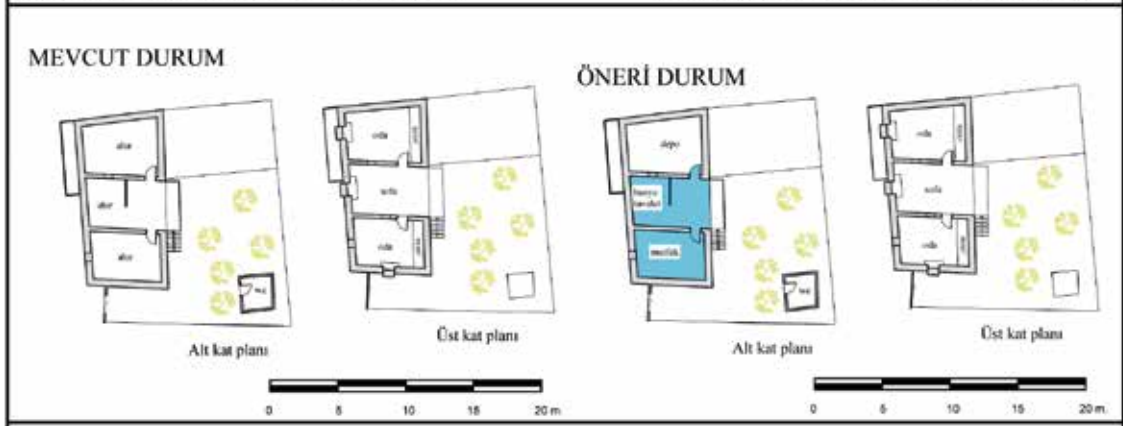
Levha 7 - Turgutlu Yukarı Bozkır Köyü, Şekil 9: 111 ada 4 parselin konumu, Fotoğraf 7: 111 ada 4 parselde yer alan yapı, Şekil 10: 111 ada 4 parsel için alt kat planları, Fotoğraf 8: Sofanın görünümü, Fotoğraf 9: Sofaya bakan pencere / Yukarı Bozkır Village in Turgutlu, Figure 9: Location of 111 city block 4 parcel, Photo 7: Building of 111 city block 4 parcel, Figure 10: Ground floor plans of 111 city block 4 parcel, Photo 8: The view of sofa, Photo 9: A view through the sofa



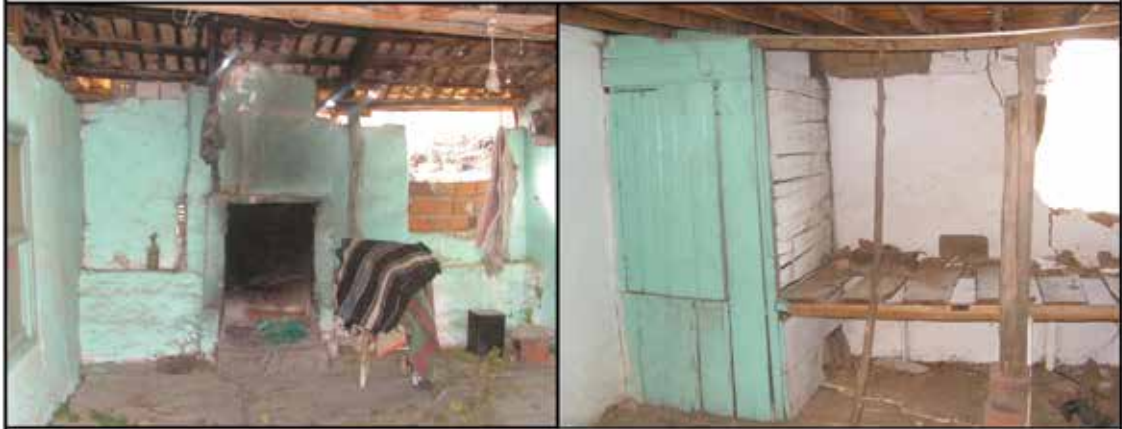


Şekil 11: 103 ada 7 parselin konumu.  
Figure 11: Location of 103 city block 7 parcel.

Foto. 10: 103 ada 7 parselde yer alan yapı.  
Photo 10: Building of 103 city block 7 parcel.



Şekil 12: 103 ada 7 parselde ait kat planları.  
Figure 12: Floor plans of 103 city block 7 parcel.



Fotoğraf 11: Sofanın görünümü.  
Photo 11: The view of sofa.

Fotoğraf 12: Gusulhane.  
Photo 12: Gusulhane

Turgutlu Yukarı Bozkır Köyü  
Yukarı Bozkır Village in Turgutlu

Levha 8  
Table 8

Levha 8 - Turgutlu Yukarı Bozkır Köyü, Şekil 11: 103 ada 7 parselin konumu, Foto.10: 103 ada 7 parselde yer alan yapı, Şekil 12: 103 ada 7 parselde ait kat planları, Fotoğraf 11: Sofanın görünümü, Fotoğraf 12: Gusulhane / Yukarı Bozkır Village in Turgutlu, Figure 11: Location of 103 city block 7 parcel, Photo 10: Building of 103 city block 7 parcel, Figure 12: Floor plans of 103 city block 7 parcel, Photo 11: The view of sofa, Photo 12: Gusulhane



yemek pişirme, ekmek yapma gibi uğraşları birlikte gerçekleştirilmektedir.

Geleneksel evlerde tuvalet mekânının yapı içerisinde bulunmaması özellikle yaşlılar için sorun oluşturduğundan bazı evlerde sofa mekânına sonradan tuğla duvar örülerek helâ mekânı eklenmiştir. Banyo, mutfak gibi ıslak mekânların da ev içinde yer alması, halkın önemli gereksinimlerindedir. Evlerin güncel gereksinimleri karşılayamamasının bir nedeni de çocuklu ailelerde çocuğa ait oda olmamasıdır. Dolayısı ile genç nüfus evlenip Turgutlu'ya yerleşmektedir.

Yöre halkı ile yapılan anket sonuçlarına dayanılarak, halkın istemleri geçim kaynağını oluşturan tarım ve hayvancılığa verilen desteğin artırılması, pazar yeri kurulması, ulaşım yollarının sağlıklaştırılması, konutların onarımı, yörenin kırsal mimarisi ve yerleşimin kültürünün tanıtılması olarak belirtilebilir (Özgökçeler 2014).

Köyün merkeze yakın konumlanmış olması Yukarı Bozkır halkının yerleşimle bağının sürmesine olanak tanımıştır. Yörede yaşayanlar ile yapılan anket çalışmalarından yerleşimin güvenli bir ortam olması, havasının, suyunun, toprağının güzel olması, insan ilişkileri, yardım ve dayanışmanın güçlü olması gibi nedenlerle halkın burada yaşamaktan mutlu olduğu anlaşılmıştır (Özgökçeler 2014).

## Sorunlar ve Müdahaleler

Geleneksel dokuların korunması, yapıların hızla değişen yaşam koşullarına yanıt vermesindeki güçlükler yerleşim olanaklarının kısıtlılığı dolayısı ile oluşan göç ve yapıların boş ve işlevsiz kalması nedenleri ile zorlaşmaktadır. Kullanılan yapıların ise, özgün değerleri korunarak geleceğe aktarımı gerekmektedir. Bu bağlamda güncel yaşam koşullarına uyarlama kapsamında bu durum dikkate alınmalıdır.

ICOMOS Geleneksel Mimari Miras Tüzüğü (1999) kapsamında "Kültürün birörnekleşme ve tüm dünyadaki sosyo-ekonomik değişim nedeniyle terk edilmesi, iç denge ve bütünleşme gibi ciddi sorunlarla karşı karşıya kalan geleneksel yapılar çok zor durumdadırlar" ifadesi yer almaktadır.

Küreselleşme ile herşeyin aynılaştığı Dünyamızda yerel giderek daha fazla önem kazanmakta, yaşatılarak korunması ve geleceğe aktarımının gerekliliği artmaktadır. Ancak bunun başarılması katılımcı yaklaşımla gerçekleştirilebilir.

Tüzüğün ilkeleri arasında da, geleneksel mimarinin korunmasında halkın katılımının önemi, yapıların sürekli bakım ve kullanımının gerekliliğine işaret edilmektedir. Yapıların sürdürülebilirliği, kullanılmalari, karakteristikleri korunarak güncel yaşam şartlarını yanıtlayacak duruma getirilmeleri, düzenli bakımlarının yapılması ile olanaklıdır.

Tüzüğün uygulama ilkelerinin 4. maddesi kapsamında çağdaş kullanımın gerektirdiği değişimlerin bütüne uyumlu olmasına özen gösterilmesinin gerekliliği belirtilmektedir.

Tüzüğün koruma ilkeleri kapsamında ise, yapılacak çağdaş müdahalelerin kültürel değerlerine ve geleneksel karakterlerine saygılı olmasına; somut miras yanısıra somut olmayan mirasın da bütüncül şekilde korunması gerekliliğine vurgu yapıldığı belirtilebilir.

Kültürel Turizm Tüzüğü (ICOMOS, 1999) kapsamında ise, kültür mirası yönetiminde yerel halkın miras konusunda bilgilendirilmesi, öneminin ve niçin korunması gerektiğinin belirtilmesine vurgu yapılmaktadır.

Bu bağlamda küreselleşme ile yerelin giderek artan önemi ve geleneksel dokunun karakteristikleri korunarak geleceğe aktarımının gerekliliği yerel halka anlatılmalıdır.

Tüzüğün ilkeleri arasında katılımcı yaklaşım ile turizm ve koruma etkinliklerinin halka katkı sağlaması gerekliliği de vurgulanmaktadır. Çünkü halkın bu konuda bilinçlenmesi, korumayı benimsemesi ve katılımcılığı, sürdürülebilirliği kolaylaştıracaktır. Konuya yönelik eğitim programlarının yerel kültürel mirasa saygıyı arttıracığı, bakım ve korunmasını kolaylaştıracığı da tüzükte vurgulanmaktadır.

Yukarı Bozkır Köyü'nde evlerin genellikle yöreden sağlanan malzemeler ile üretilmesine karşın yeni yapıların yapımında eski yapı ustalarının bulunmaması ve mevcut yapım sisteminin maliyetinin yüksek olması betonarme yapım sisteminin tercih edilmesine neden olmuştur. Bu durum da, özgün karakteri tehdit etmektedir. Yeni yapıların yapımında geleneksel dokuya duyarlılığın yeterli düzeyde olmamasının yanısıra, geleneksel evlere yapılan niteliksiz müdahaleler de özgün mimari kimliği zedelemektedir. Bu duruma örnek olarak geleneksel yapım sistemine, tekniğine, malzemelerine özen gösterilmeden yapılan onarımlar belirtilebilir. ICOMOS Kültürel Turizm Tüzüğü ve Geleneksel Mimari Tüzüğü'nde de işaret edildiği gibi halkın bilinçlendirilmesine yönelik eğitim programları ve katılımcı yaklaşımla, tasarım rehberleri

de oluşturularak yapıların güncel yaşam koşullarına uyarlanmasında geleneksel karakterlerin korunmasına özen gösterilmelidir.

Yukarı Bozkır'da köyden kente göç dolayısı ile evlerin terk edilmesi hızla yıpranarak harap duruma gelmesine neden olmaktadır.

Özgünlüğü bozan müdahaleler kapsamında:

Kısmi yeniden yapım:

Güncel yaşam koşullarına uygun mekânlar oluşturma düşüncesi ile alt katın korunup üst katların betonarme olarak yeniden yapımı,

Özgün mimari öge kaybı:

Ahşap olan pencere doğramalarının PVC olarak yenilenmesi,

Ahşap avlu kapılarının kaybolması,

Hayata açılan ahşap merdivenin betonarme olarak yenilenmesi,

Çatı örtülerindeki alaturka kiremitlerin süreçte Marsilya kiremidi ile değiştirilmesi,

Özgününe uygun olmayan değişim:

Açık sofaların tuğla duvar örülerek kapatılması,

Sofa mekânının köşesinde mekân oluşturularak odaya dönüştürülmesi,

Taş avlu duvarlarının yerini tuğla veya betonarme duvarın alması,

Yapı cephelerindeki geleneksel sıva harcının yerini çimento esaslı sıvanın almasıdır.

## Sonuç ve Öneriler

Çalışma kapsamında araştırılan Yukarı Bozkır Köyü'nde kısa sürede görülen hızlı değişim kırsal yerleşimlerin geleceğini düşündürmekte ve belgelemenin gerekliliğini vurgulamaktadır. Örneğin 101 ada, 9-10 parseldeki yapılar çalışma sürecinde terk edilme nedeni ile harabe durumuna gelmiştir (Lev. 6: şek.6, foto.5-6). 101 ada, 7 parselde bulunan evin alt katı korunup, üst katı betonarme olarak yenilenmiştir. 111 ada, 22 parselde bulunan evin tümü ile yıkıldığı, 102 ada, 1 parselde bulunan evin yerleşim dokusu içindeki bazı yıkık yapıların yerine yeni betonarme yapıların yapılmakta olduğu görülmektedir.

Araştırmada dokuda yer alan yapıların yeniden değerlendirilmesine yönelik bazı öneriler getirilmiştir. Yukarı Bozkır Köyü'nde 101 ada 9-10 parselde bulunan metruk durumdaki yapının özgünlüğünün korunarak Köy Merkezi bütününde değerlendirilmesi önerilmiştir. Bu bağlamda geçmişte ahır mekânlarını içeren alt

katın atölyeler, bilgisayar ve çalışma odası, üst katın ise terası ile bütünleşik küçük bir kafe mekânı olarak düzenlenmesi düşünülmüştür (Lev. 6: şek.7-8).

111 ada 4 parseldeki tek katlı yapının ise özgün mekân kurgusunun korunup ahır mekânının depoya dönüştürülmesi ve bu alanın yanına ıslak mekânların (banyo, mutfak) eklenmesi, böylece güncel gereksinimleri karşılayarak evin özgün işlevini sürdürmesi hedeflenmiştir (Lev.7: şek.9-10, foto.7-9).

103 ada 7 parseldeki yapıda ise, özgün durumda ahır olarak kullanılan alt kattaki mekânların depo ile ıslak mekânlar (banyo, tuvalet, mutfak) olarak düzenlenmesi, üst katta işlev ve mekân düzeninin korunması önerilmiştir (Lev. 8: şek. 11-12, foto.10-12).

Köyde kullanılmayan yapıların yaşatılarak korunması ve evlerin güncel yaşam koşullarına yanıt verir duruma gelmesi ile köyün ve yaşamının sürdürülebilirliği sağlanabilecektir. Geleneksel evlerin sürdürülebilirliği, yaşamsal ve ekonomik sürdürülebilirlik ile olanaklıdır. Köyün evlerinin yaşatılması, kırsal kalkınma ile bütüncül düşünülmeli, köyün refah düzeyi yükseltilmelidir. Yapıların özgünlüğüne fazla müdahale etmeksizin, güncel yaşam koşullarını yanıtlar duruma getirilmesi sağlanmalıdır.

Bu çalışma, Dokuz Eylül Üniversitesi Fen Bilimleri Enstitüsü Mimarlık Anabilim Dalı Restorasyon Programında Gülser Özgökçeler tarafından Prof. Dr. Eti Akyüz Levi danışmanlığında gerçekleştirilen "TURGUTLU DAĞ KÖYLERİNİN TARİHİ ÇEVRE DOKUSU" başlıklı yüksek lisans tezinden üretilmiştir.

**Kaynaklar**

- AKSOY, E., 1963.  
“Ortamekân: Türk sivil mimarisinde temel kuruluş prensibi”, Mimarlık ve Sanat 7-8: 39-92.
- AREL, A., 1982.  
Osmanlı Konut Geleneğinde Tarihsel Sorunlar, İzmir.
- CEYLAN, M. A., 2010.  
“Manisa-Uşak demiryolu ulaşımının yerleşme üzerine etkileri (I)”, Doğu Coğrafya Dergisi, 15 (23): 223-250.
- CEYLAN, M. A., 2010.  
“Manisa-Uşak demiryolu ulaşımının yerleşme üzerine etkileri (II)”, Marmara Coğrafya Dergisi, (21): 1-26.
- ELDEM, S. H., 1968.  
Türk Evi Plan Tipleri (2. Baskı), İstanbul Üniversitesi Mimarlık Fakültesi Baskı Atölyesi, İstanbul.
- ELDEM, S. H., 1987.  
Türk Evi: Osmanlı Dönemi, cilt III, TAÇ Vakfı Yayınları, Güzel Sanatlar Matbaası, İstanbul.
- ESİN, E., 1976.  
“M.Ö. IX-VII. yüzyıl Uygur Köşklerinden Safranbolu ev mimarisine gelişme”, İTÜ MTRE Bülteni 2(5-6): 15-18.
- ICOMOS, 1999.  
Uluslararası Kültürel Turizm Tüzüğü, Kültürel Miras Değeri Taşıyan Alanlarda Turizm Yönetimi. ICOMOS 12. Genel Kurulu. Meksika. [www.icomos.org.tr/Dosyalar/ICOMOSTR\\_0473172001407841550.pdf](http://www.icomos.org.tr/Dosyalar/ICOMOSTR_0473172001407841550.pdf)
- ICOMOS, 1999.  
Geleneksel Mimari Miras Tüzüğü, ICOMOS 12. Genel Kurulu. Meksika. (Çev. Z. Ahunbay, 2011). [http://www.icomos.org.tr/Dosyalar/ICOMOSTR\\_0901543001353670596.pdf](http://www.icomos.org.tr/Dosyalar/ICOMOSTR_0901543001353670596.pdf)
- KUBAN, D., 1975.  
“Türk Ev geleneği üzerine bazı gözlemler”, Sanat Tarihimizin Sorunları, İstanbul.
- NAGATA, Y., 1979.  
“16. yüzyılda Manisa Köyleri 1531 Tarihli Saruhan Sancağı'na ait bir tahrir defterini inceleme denemesi”, Tarih Dergisi, (32): 731-758.
- ÖZGÖKÇELER, G., 2014.  
“Turgutlu Dağ Köylerinin Tarihi Çevre Dokusu” (yayınlanmamış yüksek lisans tezi: Dokuz Eylül Üniversitesi, Fen Bilimleri Enstitüsü, Mimarlık Anabilim Dalı, Restorasyon Programı. İzmir.)
- Yukarı Bozkır Köyü Muhtarı Yusuf Aydoğmuş ile kişisel görüşme - 13.9.2017  
Nurettin Özcan ile kişisel görüşme- 5.11.2015.

