

KONYA SAHİP ATA CAMİİ TAÇKAPISI ÜZERİNE YENİ BİR TESPİT*

A NEW EVALUATION ON THE PORTAL OF KONYA SAHİP ATA MOSQUE

Ayşe DENKNALBANT ÇOBANOĞLU **

Makale Bilgisi | Article Info

Başvuru: 19 Haziran 2016
Hakem Değerlendirmesi: 23 Haziran 2016
Kabul: 23 Eylül 2016

Received: June 19, 2016
Peer Review: June 23, 2016
Accepted: September 23, 2016

Özet

Konya Sahip Ata Camii (1258), Selçuklu veziri Sahip Ata tarafından Kölük bin Abdullah'a inşa ettirilmiş olup taçkapısında çift minarenin yer aldığı cephe tasarımı açısından Anadolu'daki en erken örnek olmaktadır. Günümüze yalnızca taçkapının sağında (batı yönde) yer alan minare ulaşmıştır. Bazı çalışmalarda da doğu yöndeki minareyle ilgili bir veri olmamasına dayanılarak tek minaresi ile minareli taçkapı denemesinde önemli bir örnek olduğu kabul edilmiştir. Taçkapı bu haliyle çift minareli taçkapıların gelişiminde de bir prototip olarak değerlendirilmiştir. Geçirdiği restorasyonlar sonucunda özgün durumu hayli değişen yapıda, 2007 senesinde yapılan restorasyona kadar bildiğimiz kadarıyla bu konuda somut bir bulgu tespit edilememiştir.

Çalışmamızda, yapının 2007 senesinde geçirdiği onarım esas alınarak yapılan yeni tespitlerin yardımıyla taçkapıda yer alan ikinci minarenin somut verileri ele alınacaktır. Yapı, yeni bulguların ışığında, taçkapı ve çift minareyle ilgili yapılan önceki çalışmalar da göz önünde tutularak değerlendirilecektir.

Anahtar Kelimeler: Selçuklu Mimarisi, Konya, Sahip Ata Camii, Taçkapı, Çifte Minare.

* Bu çalışma, XVII. Ortaçağ Türk Kazıları ve Sanat Tarihi Araştırmaları Sempozyumu (Medeniyet Üniversitesi, 2-5 Ekim 2013 İstanbul)'nda bildiri olarak sunulmuştur.

** Yrd. Doç. Dr., İstanbul Üniversitesi Edebiyat Fakültesi Sanat Tarihi Bölümü Türk ve İslam Sanatı Anabilim Dalı, e-posta: aysednb@yahoo.com, aysednb@istanbul.edu.tr

Abstract

Konya Sahip Ata Mosque (1258) was commissioned to Kölük bin Abdullah by the Seljuk vizier Sahip Ata. In Anatolia, it is the earliest example of a mosque that has a façade design with a portal with two minarets. Only the minaret on the right (West side) of the portal has survived. In some articles, it has been acknowledged that the minaret on the East side was built, but that it has not survived. On the basis that there is no trace of the minaret on the East side, some articles claim that it was not built or even planned at all. But with this single minaret, it is accepted as an important example and a prototype for the development of portals with two minarets. As a result of the restorations which it went through, the original state of the mosque has been altered quite a lot. And as far as we know, until the restoration in 2007 no concrete evidence was found about this subject.

In this paper, the concrete evidence of the second minaret on the portal will be scrutinized using the findings of the restoration in 2007. In the light of the new findings and the existing literature on the portal and double minaret, the mosque will be evaluated in depth.

Keywords: Seljuk Architecture, Konya, Sahip Ata Mosque, Portal, Double Minarets.

Giriş

Yapı, günümüze ulaşamayan Konya surunun hemen dışında yer almaktadır. Konya Kalesi'nin güneyinde bulunan sur kapılarından Larende Kapı civarında olduğu için buraya atıfla Larende Camii (Ferit ve Mesut 1934: 36; Önder 1971: 60), hanıkaha atıfla da Henergah-Henerge Camii isimleriyle de anılmıştır (Karamağaralı 1982: 49).

Cami, hanıkah, türbe ve hamamdan oluşan yapılar topluluğunun¹ inşasına, cami taçkapısında Selçuklu sülüsü ile yazılmış tek satırlık kitabede yer alan tarihe göre H.656/M.1258'de başlanmıştır².

Kitabeye göre külliye'nin en erken tarihli yapısı olan cami, II. Keykavus'un saltanatı sırasında, H.656/M.1258 yılında Hacı Ebubekir oğlu Hüseyin oğlu Ali (Sahip Ata Fahreddin) tarafından inşa ettirilmiştir (Konyalı 1964: 506; Karamağaralı 1982: 49; Tuncer 1986: 42-43; Crane 1993: 36; Çapa 1994: 18-20; Duran 2001: 58; Merçil 2008: 515).

Caminin mimarı, taçkapının iki yanındaki sebillerin cephesinde, madalyonlar içinde ismi verilen Kölük bin Abdullah'tır. Sağ taraftaki madalyonda "Amel-i Kölük", sol taraftaki madalyonda ise "bin Abdullah" yazmaktadır³.

¹ Caminin tarihi için, Lötyved 1907: 50; Ferit, Mesut 1934: 36; Soyman ve Tongur 1944: 55. Konyalı 1964: 506'da caminin tarihini H.656 olarak doğru vermiş, M.1258 tarihi muhtemelen dizgi hatası ile M.1285 olarak geçmiştir. Ayrıca tarih için bkz. Önder 1971: 109; Karamağaralı 1982: 49. Hanıkah, taçkapı kitabesine göre H.668/M.1269-70 tarihlidir. Hanıkahın tarihi Ferit ve Mesut 1934: 46-47'de H.668; Konyalı 1964: 928'de, H.668; Önder 1971: 115-116'da H.678; Sönmez 1995: 270'de ise H.678/M. 1279; Duran 2001: 61'de H.668 olarak verilmiştir. Sahip Ata türbesinin tarihi ile ilgili değişik görüşler öne sürülmüş, erken tarihlerdeki inşasından sonra yıkılıp M.1283'te tekrar inşa edildiği kabul edilmiştir. Ömrünün sonlarına doğru devlet işlerinden çekilerek Akşehir-Nadir Köyü'ndeki çiftliğinde vefat etmiş olan Sahip Ata'nın sandukasındaki ölüm tarihi H.684 / M.1285'tir. (Ferit ve Mesut 1934: 32-33). Ancak Aksaray'de geçen H.687 / M.1288 tarihi çeşitli araştırmacılarca doğru tarih olarak kabul edilmiştir (Merçil, 2008: 516). İçinde M.1277, M.1287, M.1288 ve M.1292 tarihlerine ait sandukalar bulunan türbenin, Sahip Ata'nın kendisinden önce vefat eden çocukları için inşa ettirildiği, daha sonra bu yapının yıkılarak Sahip Ata'nın sandukasının da yer aldığı şimdiki türbenin inşasıyla son halini aldığı da ileri sürülmektedir. Külliye yapılarının inşasının M.1258'de başlayıp M.1283'te tamamlandığı araştırmacılarca kabul edilmiştir (Sönmez 1995: 270).

² "Bu mübarek mescidin yapılmasını, muazzam sultân, kölelerin azadıcısı, Arap ve Acem Sultânlarının efendisi, İzzü'd-Dünyâ ve'd-Dîn, fetihler babası, Keyhüsrev oğlu Keykâvus'un saltanatı günlerinde -Allah saltanatını daim etsin- Allah'ın rahmetine muhtaç, zayıf kul, Hacı Ebubekir oğlu Hüseyin oğlu Ali 656 yılında emretmiştir. Allah kendisini, anasını ve babasını affetsin" (Duran 2001: 58). Kitabe ayrıca şu kaynaklarda geçmektedir; Lötyved 1907: 51; Ferit-Mesut, 1934: 38; Konyalı 1964: 506; Önder, 1971: 113.

³ Lötyved 1907: 52'de 'Kelul bin Abdullah' olarak okumuş-

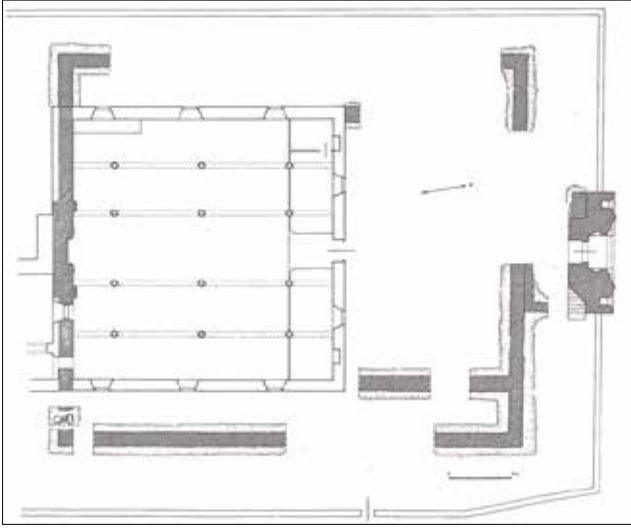
Caminin Geçirdiği Onarımlar ve Bugünkü Durumu

Camide gerçekleştirilen ilk müdahale güneyine eklenen türbenin inşası sırasında olmuştur. Kaynaklarda caminin iki kez yangın geçirdiği belirtilmektedir. M.1570 yılında gerçekleştirilen tamirat için yapılan keşifte masrafların yüksek oluşu yapının ciddi tahribatlar geçirdiğini göstermektedir. M.1825 yılında Konya naibi Mevlana es-Seyyid Mehmed Tahir'in padişaha Sahip Ata Camii'nin tamamen harap ve tamire muhtaç durumda olduğunu arz etmesiyle yapıda bir keşif daha yapılmıştır. Keşif sırasında yapının doğu ve kuzey taraflarındaki duvarları ile kible duvarının mihraba kadar harap olduğu, sakıfının ise kaldırılarak yerine yeni ahşap ilave edilmesi gerektiği, ayrıca caminin içinin beyaz sıva ile sıvanmasına karar verilmiştir. Bu keşif sırasında bahsedilen "on adet yuvarlak dikme" de muhtemelen caminin ilk yapıldığı ağaç direkli planına işaret ediyor olmalıdır. M.1848 yılında da hanıkah, türbe, hamam ve buzhane bir takım onarımlar görmüştür (Atçeken 1998: 112-113). 1871'de bugünkü cami inşa edilmiştir (Konyalı 1964: 512).

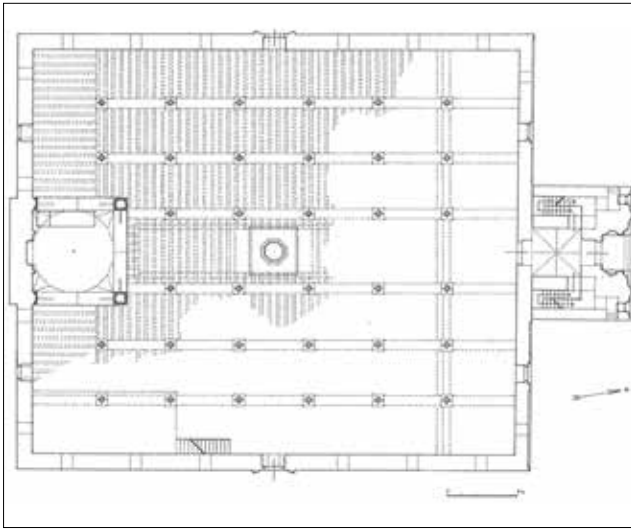
1964'te Haluk Karamağaralı tarafından günümüzdeki cami ve taçkapı arasında kalan avlu kısmında sondaj ve kazı çalışmaları yapılmıştır. Bu çalışmalar sırasında öncelikle caminin kuzeybatı ve kuzeydoğu köşelerinde sondajlar açılmış, burada temel izlerine rastlanmıştır. Ancak caminin genişliği düşünüldüğünde bulunan temellerin yapının asıl cephe duvarlarına ait olamayacağı sonucuna varılmıştır. Caminin tamamen harap olmasından sonra yeniden inşası sırasında birer sahnın içe çekilerek küçültüldüğü fikriyle yola çıkan Karamağaralı, yapının doğu ve batı yönlerinde yaptığı çalışmalarda ise tahminleri doğrultusunda eski yapının beden duvarlarını köşe dönüşleri ile birlikte tespit etmiştir. Ayrıca kuzey yönde taçkapının arkasındaki temeller de ortaya çıkarılmıştır (Karamağaralı 1982: 50-51) (Şek.1-2).

1974 senesinde Ömer Yörükoğlu tarafından caminin avlusunda yapılan temizlik ve sondaj çalışmalarında kandiller, bol miktarda keramik, minareye ait olabileceği düşünülen çini parçaları gibi küçük buluntular ele geçirilmiştir. Bu çalışma sırasında daha önceki çalışmada tespit edilmiş olan temeller, cami zemininden 0.60 m. aşağıda kalacak şekilde taşlarla örülerek yükseltilmiştir. Taçkapının eşliğinin orijinal olup olmadığının anlaşılması için bu kısımda da bir çalışma yapılmış, kapı eşliğinin orijinal kotunda olduğu tespit edilmiştir (Yörükoğlu 1981: 899-903).

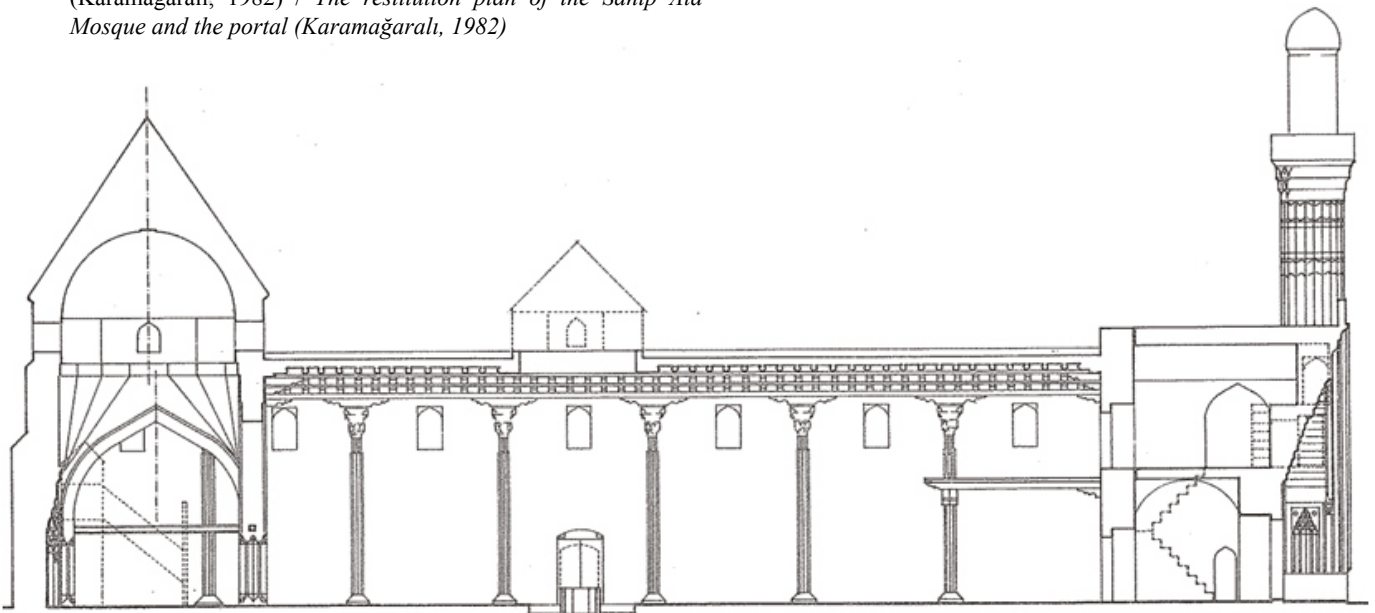
tur. Mayer 1959: 77'de mimar kitabesinin çeşitli kaynaklarda 'Kelül, Kallül, Kalus, Mallük ve Mamlük' gibi değişik şekillerde okunduğu bilgisi verilmiş ve kitabe 'Kalük b. Abdallah' olarak okunmuştur. Kitabenin 'Kölük bin Abdullah' olarak okunuşu için Bkz. Tuncer 1985: 109; Tuncer 1986: 44; Sönmez 1995: 270; Duran 2001: 58. Değişik okunuşlara bağlı olarak sanatçının kimliği ve inşa ettiği yapılar üzerinde değişik yorumlar yapılmıştır. Ayrıntılı bilgi için Bkz. Bayburtluoğlu 1993: 132-133; Sönmez 1995: 271-272.



Şekil 1 - Sahip Ata Camii ve taçkapının kazı sonuçlarına göre planı (Karamağaralı, 1982) / The plan of the Sahip Ata Mosque and the portal, after archeological excavation (Karamağaralı, 1982)



Şekil 2 - Sahip Ata Camii ve taçkapının restitüsyon planı (Karamağaralı, 1982) / The restitution plan of the Sahip Ata Mosque and the portal (Karamağaralı, 1982)



Şekil 3 - Konya Sahip Ata Camii, rekonstrüksiyon (Karamağaralı, 1982) / The reconstruction of the Sahip Ata Mosque in Konya (Karamağaralı, 1982)

Yapıdaki son onarım 2006 senesinde başlamış, caminin dış cephesinde, üst örtüde, harimde ve çini mihrapta çalışmalar yapılmıştır. Ayrıca taçkapıda ve minarede de temizlik ve restorasyon çalışmaları gerçekleştirilmiştir.

On iki ahşap direk ile taşınan bir tavana sahip bugünkü cami, mihrap eksenindeki daha geniş olmak üzere kible duvarına dik beş sağından oluşan kare planlı bir yapıdır (Akok 1972: 7; Karamağaralı 1982: 69, Ş.2). Camiye girişi sağlayan künde-kârî tekniğindeki ahşap kapı, kible duvarı ve mihrabı ilk inşa tarihinden günümüze ulaşan orijinal kısımlardır. Kible duvarının ortasında, bir kısmı zemine gömülü durumda olan mozaik çini tekniğinde bir mihrap yer alır. Mihrabın iki yanındaki yarım yıldız planlı iki kâgir ayak, karşısındaki ortadan kalkmış serbest iki ayakla birlikte mihrap önü kubbesini taşımaktaydı (Karamağaralı 1982: 51, 70-Ş.3).

İlk caminin ortadan kalkmasından sonra inşa edilen cami ile taçkapı arasında bir alan kalmış ve burada bir avlu oluşmuştur. Karamağaralı'ya göre, caminin eski halinde, İnce Minareli Medrese'de olduğu gibi taçkapıdan bir mekâna geçiliyor olmalıydı. Bu mekân hem harime açılıyor hem de merdivenlerle mahfile belki de minare kapıları önündeki sahanlığa çıkıyor olmalıdır (Karamağaralı 1982: 51) (Şek.3).

Taçkapı

Bağlı bulunduğu yapının ortadan kalkması sonucu bir avlu duvarı üzerinde tek başına ayakta kalan kuzeydeki taçkapı camiye girişi sağlamaktaydı (Foto.1). Yazı şeridi, geometrik düzenlemeli şeritler ve düğümlü silmelerden oluşan dikdörtgen çerçevelere sahip taçkapının niş içinde sivri kemerli ve mukarnaslı kapı açıklığı bulunmaktadır. Taçkapının iki yanı ana hatlarıyla simetrik olarak tasarlanmıştır. Yan bölümlerde sırlı tuğla düzenlemeli

KONYA SAHİP ATA CAMİİ TAÇKAPISI ÜZERİNE YENİ BİR TESPİT



Fotoğraf 1 - Sahip Ata Camii Taçkapısı genel görünüşü (2010) / *The portal of the Sahip Ata Mosque, general view (2010)*



Fotoğraf 2 - Sahip Ata Camii'nin kuzey cephede yer alan taçkapısı (2010) / *The portal at the Northern facade of the Sahip Ata Mosque (2010)*

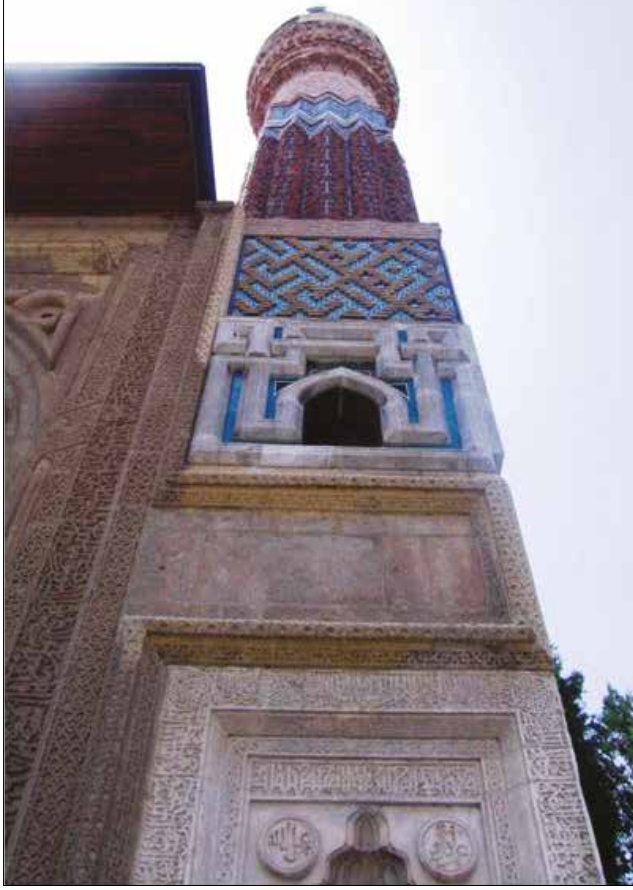
panolar, altında iri silmelerle oluşturulmuş düğümlü kompozisyon içinde iri mazgal pencereler, daha altta ise sebiller bulunmektedir. Batı yönde minare altında kaide konumunda yer alan tuğla kitlenin ön yüzünde tuğla ve firuze renkli sırlı tuğla örgülü kompozisyonda "Ebubekir" ismi, doğu yanındaki kompozisyonda ise "Ali" ismi kufi olarak yer almıştır (Ferit ve Mesut 1934: 42). Bu panoların altında yivli silmelerle oluşturulmuş düğümlü kompozisyonlar sivri kemerli açıklıkları



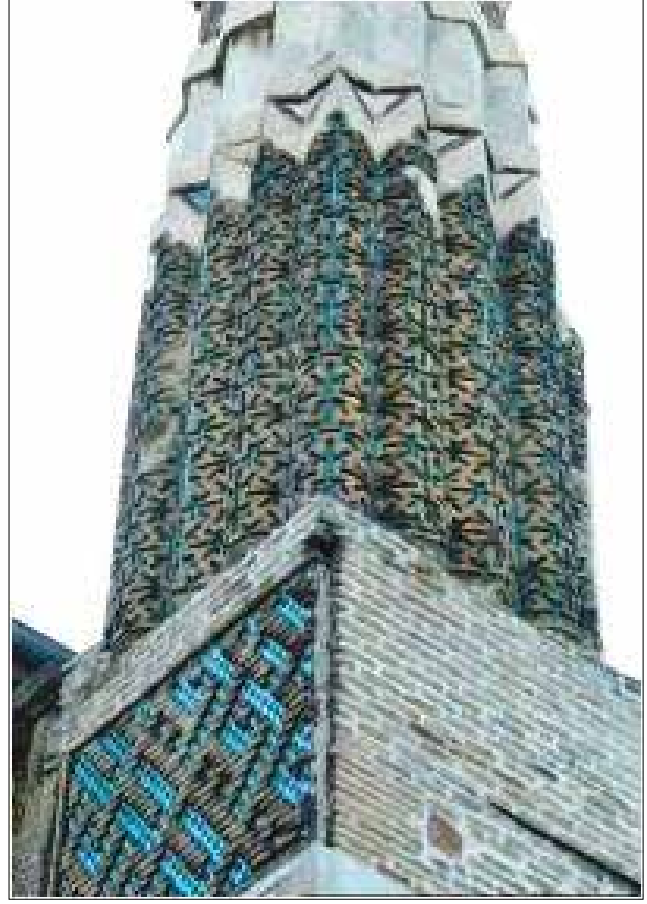
Fotoğraf 3 - Taçkapının doğu tarafındaki düzenleme (2010) / *The organisation of the east side of the portal (2010)*

çevrelemektedir. Yaklaşık kare formlu bu bölümlerden sonra yatay dikdörtgen alan boş bırakılmış, altta ise taçkapının küçük bir benzeri olan sebiller pencereleri yer almıştır (Foto.2-3).

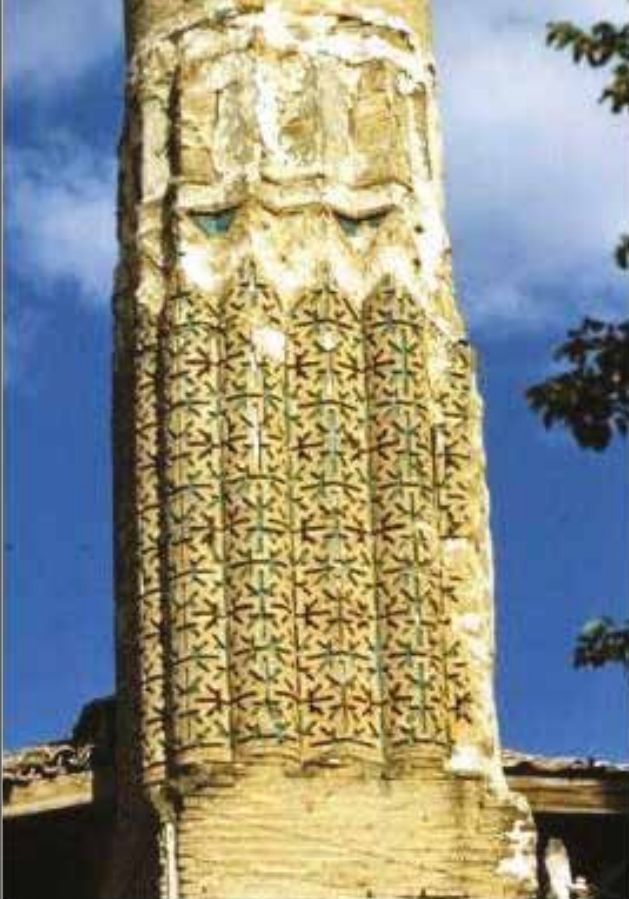
Bugün taçkapının yalnızca batısında, on altı yivli gövdeye sahip, şerefe üstü yenilenmiş sırlı tuğla süslemeli bir minare bulunmaktadır. Sahip Ata Camii taçkapısının günümüze ulaşmamış doğu yöndeki minaresiyle birlikte, Anadolu Selçuklu mimarisinde XIII. yüzyılın ikinci yarısından itibaren rastlanılan çifte minareli taçkapı tasarımının Anadolu'da bilinen en erken tarihli örneği ve öncüsü olduğu kabul edilmektedir. Caminin taçkapısı aynı zamanda minarelerin kaidelerini oluşturmaktadır. Minarelerin oturduğu alan, taçkapının iki yanında yer alan sebiller, pencere açıklıkları ve sırlı tuğla kufi düzenlemeli kare panolarla oluşturulmuş kare prizma gövdelerdir (Foto.4).



Fotoğraf 4 - Taçkapının batısında bulunan minare kaidesi ve minare (2010) / *The base and the minaret, west side of the portal (2010)*



Fotoğraf 6 - Minarenin restorasyon öncesi durumu (www.wowturkey.com) / *The minaret before the restoration (www.wowturkey.com)*

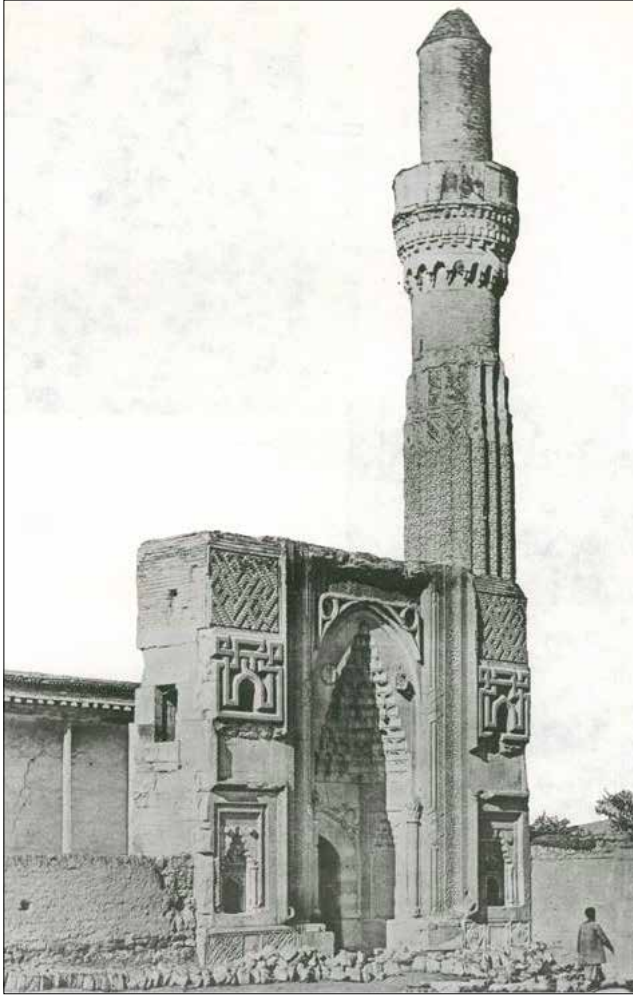


Fotoğraf 5 - Minarenin restorasyon öncesi durumu (Www.wowturkey.com) / *The minaret before the restoration*

Bugün mevcut olan ve tuğladan inşa edilmiş on altı yivli gövdeye sahip olan minarenin üzerinde değişik yönlere bakan yıldızların arasında gamalı haç benzeri geometrik düzenleme yer almıştır⁴. Bu motiflerin aralarında firuze, mor ve lacivert renkli çiniler bulunmaktadır. Minare gövdesini oluşturan dilimlerin arası dikey yerleştirilmiş firuze rengi çinilerle belirtilmiştir. Minare gövdesi gamalı haç motiflerinden sonra üç bordür halinde yerleştirilmiş süslemeyle devam etmektedir. Restorasyona kadar bu kısım da tamamen bozulmuş durumda olmakla birlikte, ilk bordürde zikzaklı yerleştirilmiş bir düzenleme içinde mor çinilerle oluşturulmuş bitkisel süsleme, daha ince olan ikinci bordürde yine bitkisel kıvrık dal süslemesi ve diğerlerine göre daha geniş olan üçüncü bordürde ise kalan izlerine göre örgülü kufi yazı şeridi bulunmaktaydı. Bordürlerdeki çiniler büyük oranda dökülmüş vaziyeteydi (Dündar 1970: 16; Yetkin 1986: 74) (Foto.5-6).

⁴ Kaynaklarda minarenin biri yuvarlak biri sivri dilimli olmak üzere alternatif yerleştirilmiş on altı yivli olduğundan bahsedilmektedir. Ancak minarenin geçirdiği restorasyonlar sonucu günümüzde yivler yuvarlak dilimler halinde gözükmektedir. Yuvarlak dilimler süslemeli kuşaklara geçişten itibaren sivri dilimli olmakta ve yenilenen üst kısımlardaki bordürlerde de bu şekilde devam etmektedir.

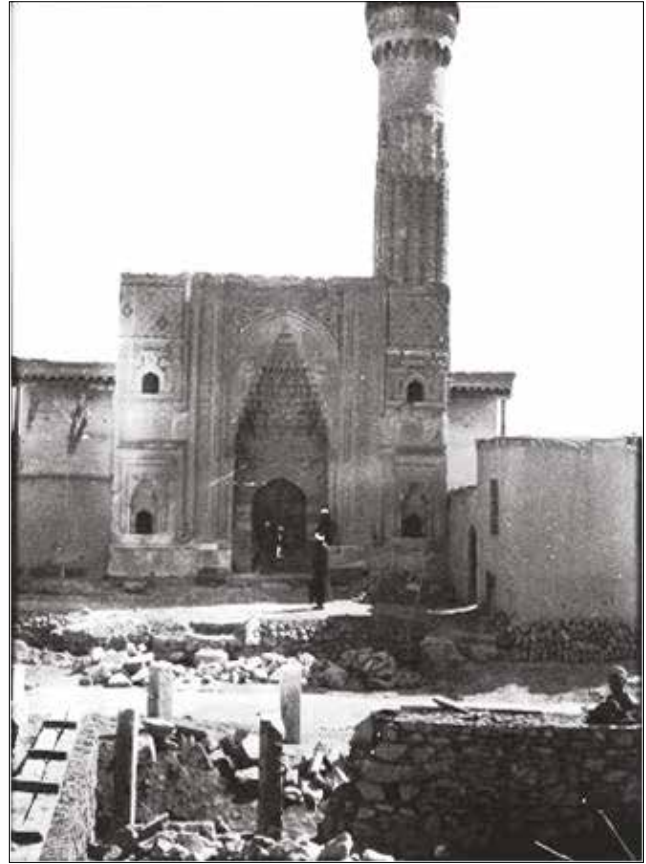
KONYA SAHİP ATA CAMİİ TAÇKAPISI ÜZERİNE YENİ BİR TESPİT



Fotoğraf 7 - Sarre'nin yayınında yer alan fotoğraf, 1910 öncesi (Karamağaralı, 1982) / *The picture from Sarre, before 1910* (Karamağaralı, 1982)

Sarre ve Löytved'in birbirine çok yakın tarihlerde ve hemen hemen aynı açıdan alınmış fotoğraflarında, yalnızca batı yöndeki minarenin ayakta olduğu, minare bordürlerinin harap da olsa henüz tamamen yok olmadığı görülmektedir. Minarenin alttaki bölüme göre çapı daha dar tuğla örgülü bölümünden sonra bir sıra mukarnas ve kirpi saçak örgülü şerefe altı kısmı, şerefenin taş şebekeleri düz tuğla örgülü basit külahlı halî XIX. yy. sonu - XX. yy. başındaki görüntüsüdür (Löytved 1907: 50; Karamağaralı 1982: 55, R.1) (Foto.7). Gertrude Bell arşivindeki 1905 tarihli fotoğraf (Foto.8) ve 1910 tarihli bir kartpostalda da doğu yöndeki minarenin olmadığı, taçkapının bordürlerinin üst sırada harap olduğu görülmektedir (Foto.9). Taçkapının arkasında görülen yapı ve sundurma ise yok olan caminin yerine M.1871'de inşa edilen şimdiki cami olmalıdır.

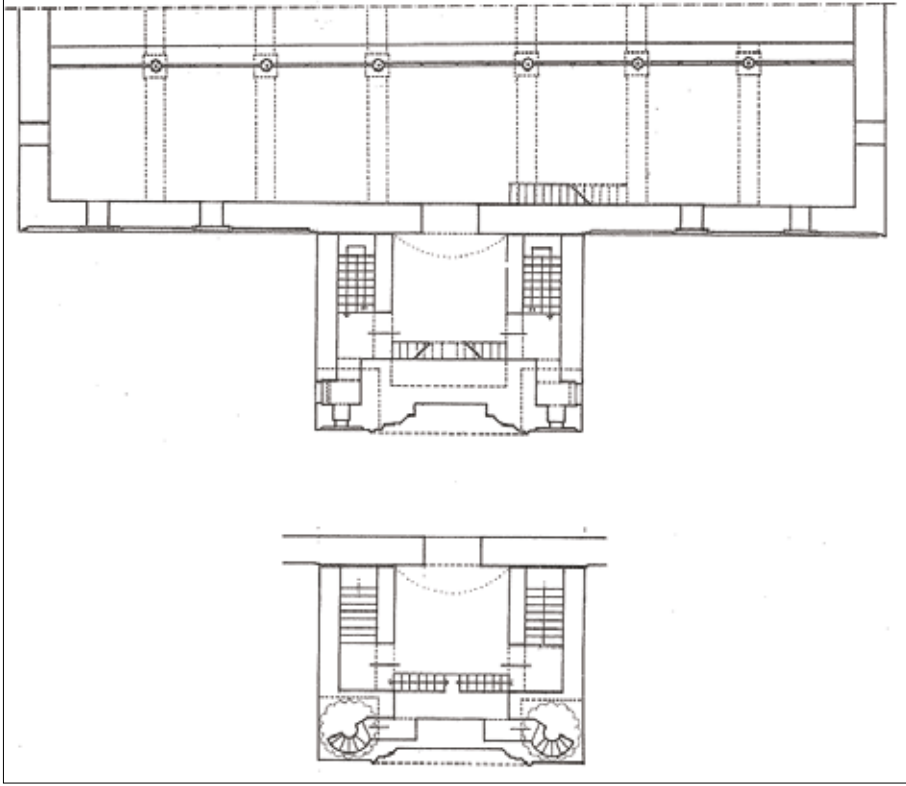
Minarenin dilimli gövdesinden sonraki kısmı çeşitli dönemlerde tamirat görmüş ve özgünlüğünü büyük ölçüde kaybetmiştir. Mahmut Akok, minarenin şerefe ve petek kısımlarının XVIII. yy.'da yenilediğinden bahsetmektedir (Akok 1972: 9-10). XIX. yy.'a



Fotoğraf 8 - Gertrude Bell arşivinden, 1905 / *From Gertrude Bell archive, 1905*



Fotoğraf 9 - 1910 tarihli kartpostalda taçkapı / *The portal from a postcard, dated 1910* (<http://urun.gittigidiyor.com/koleksiyon/1910-konya-sahip-ata-cami-kapisi-nadir-kartposta-44426928>)



Şekil 4 - Sahip Ata Camii, kazı sonuçlarına göre giriş birimi restitüsyonu (Karamağaralı, 1982) / *Sahip Ata Mosque, the restitution of the entrance hall after the excavation (Karamağaralı 1982)*

muhtemelen bu dönemde yapılmış tamiratlarla ulaşılmış olan minareye XX. yy. başlarında da müdahalede bulunulmuş, özgün olmayan şerefe ve mukarnaslar tamir edilmiş, üzeri kurşunla kaplı ahşap konik külah ile kapatılarak bir alem konmuştur. 1980’de yapılan tamiratında ise minarenin basamakları, külahı ve taçkapı arkasındaki merdivenler onarılmış, minarenin yıkılması veya yanlara açılmasını önlemek için ahşap hatillar kullanılmıştır (Başar 1998: 311-312). Minare daha sonra yenilenmiş bu bölümleriyle birlikte 13 m. yükseklikte son bulmaktadır. Günümüzde minareye, taçkapının arkasına bu onarımlardan biri sırasında eklenmiş olan merdivenle ulaşılmaktadır. Merdiven, taçkapının üstündeki küçük bir sahanlığa açılmaktadır. Minarenin kapısı doğu yöne bakmaktadır.

Günümüzde camiden bağımsız olarak duran taçkapı, ön cepheden 7.20 m. çıkıntısı, 9.50 m. genişliği ve 9.40 m. yüksekliği ile bir bina gibi algılanmaktadır. İlk inşasında taçkapının ağaç direkli ve dikdörtgen planlı camiyle fiziksel bağı bulunduğu taçkapının arkasındaki alanda 1964 yılında yapılan kazı çalışmasıyla ortaya çıkarılmış, caminin ön cephesinden dışa taşkın küçük dikdörtgen planlı bir giriş mekânı oluşturan bu bölümün temellerinin bir kısmı tespit edilmiştir. Buna göre Karamağaralı’nın uygulandığı düşünülüyor plan, oldukça yüksek olan taçkapının arkasında altta tonozlu giriş biriminin üzerinde yine tonozla örtülü mahfil bulunan bir düzenlemedir. Karamağaralı, taçkapının

yüksekliği göz önüne alındığında, taçkapının arkasında iki katlı giriş biriminin yer alabileceğini düşünmüş olup bu plana göre ikinci kat, Yakutiye Medresesi’nde olduğu gibi bir mahfil şeklinde yapının iç mekânına açılıyordu. Taçkapı üzerinde yer alan minarelere de bu mahfile açılan minare kapılarından ulaşıyor olmalıydı (Şek.4).

Taçkapı ile minare unsurlarının bir araya gelerek yeni bir yaklaşımla taçkapı üzerinde minare düzenlemesini meydana getirmesi, Anadolu yapıları içinde ilk olması açısından önem taşımaktadır. Sahip Ata Camii taçkapısının tek minareli mi ya da iki minareli mi olduğu çeşitli araştırmacıların çalışmalarına konu olmuştur.

M. Ferit ve M. Mesut, Sahip Ata’nın Konya’da yaptırdığı eserler bahsinde “Larende Mescidi” adıyla Sahip Ata Camii’nden bahsetmekte, çinili minaresinin dikkat çekici olduğu bilgisinin yanı sıra “...Evkaf dairesindeki eski kayıtlarda çifte minareli olduğu...” bilgisini de vermektedir (Ferit ve Mesut 1934: 36).

İ.H. Konyalı, taçkapıdaki mimari ve süsleme özellikleri üzerine ayrıntılı olarak tarifler vermektedir. Konyalı, yıldırım düşmesi sonucu caminin minarelerinden sağdakinin şerefe altına kadar, diğerinin ise tamamen yıkıldığını söylemekte ve minarenin üzerindeki mavi-mor sırlı tuğlalardan oluşmuş kazayağı benzeri süslemeyi anlatmaktadır. 1871’de bugünkü cami inşa edilirken bahçede eski camiye ait ve taçkapıyla bağlantılı temel kalıntılarının görüldüğünü, minarenin birkaç kez onarım geçirdiğini de söylemektedir (Konyalı 1964: 505-507, 512).

M. Akok, Sahip Ata Hanıkahı ve Camii’nin rölövesini yaptığı çalışmasında çifte minareli taçkapının Anadolu’da camiye uygulanmış ilk örnek olabileceğinden bahsetmektedir. Akok, mimar Kölük bin Abdullah’ın minare kaideleri ve taçkapıyı ustalıklı kaynaştırdığını, günümüze minarelerden sadece sağdakinin onarım görmüş haliyle ulaştığını söylemektedir. Taçkapının süsleme özelliklerini Sivas Gök Medrese taçkapısı ile karşılaştırmıştır. Akok, bunların yanı sıra çifte minareli kapının arka kısmından duvarlara ve bölümlere bağlantılı olduğunun kalan izlerden anlaşıldığını ve bu arka bölümde eski caminin iki katlı bir bölümünün olabileceğini de düşünmektedir (Akok 1972: 6, 9-10).

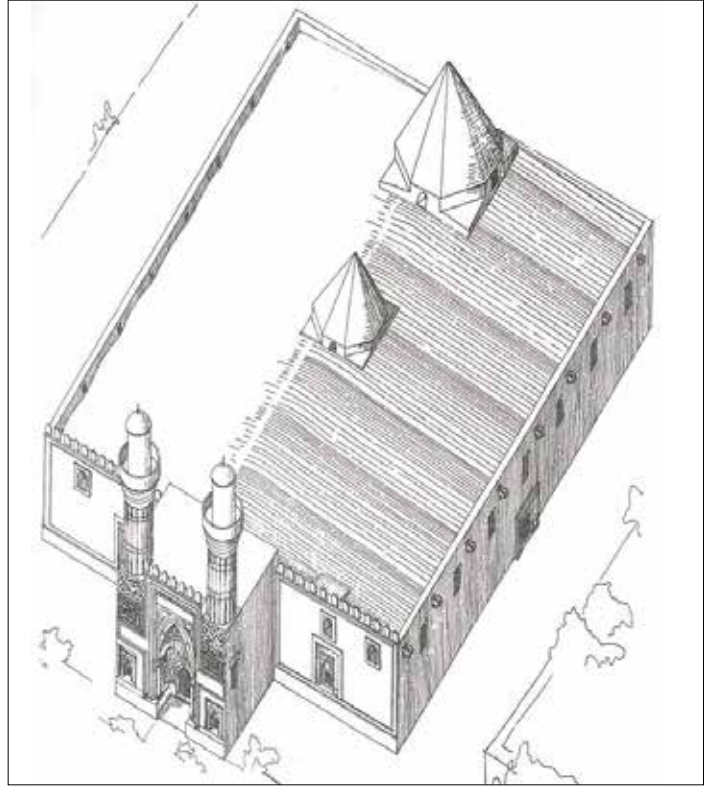
Sahip Ata Camii'nin avlusunda yaptıkları kazıyla yapı hakkındaki en kapsamlı araştırmalardan birini yapmış olan Haluk Karamağaralı'nın restitüsyonuna göre de cami çifte minareli bir düzenlemeye sahip olmalıdır. Doğudaki minarenin tamamen, batıdakinin ise şerefe dahil olmak üzere üst kısmının yıkık olduğunu Karamağaralı da söylemektedir (Karamağaralı 1982: 49, 51, 74-Ş.7, 75-Ş.8) (Şek.5).

T. Cantay, XII.-XIII. yüzyıllarda Anadolu'da cephe düzenini incelediği tezinde Sahip Ata Camii ile ilgili verdiği bilgilerde yapının kesinlikle tek minareli olduğunu söylemektedir. Cantay'a göre, taçkapının simetrik düzeni yapının çifte minareli olarak düşünülmesine yol açmış ve bu değerlendirmelerde taçkapının mimari kuruluşu yeterince dikkate alınmamıştır. Cantay, taçkapının daha yapım aşamasında tek minareli olarak tasarlandığını, batıdaki minarenin geçişi için duvarda gerekli düzenleme yapıldığı halde doğu taraf için aynı durumun söz konusu olmadığını belirtmektedir (Cantay 1982: 468).

O.C. Tuncer, Anadolu Selçuklu Mimarisi ve Moğollar adlı çalışmasında yapı yaptırma ortamı, kültürel ortam, baniler, mimarlar ve yapılarıdaki etkiler gibi çeşitli başlıklar altında yapıları incelemiş ve Sahip Ata Camii'ne de çalışmasında yer vermiştir. Tuncer'e göre doğu kökenli mimar Kölük bin Abdullah'ın muhtemelen Azerbaycan üzerinden aldığı etkileri bu yapıda yorumlamasıyla, taçkapı üzerinde minare Anadolu'da uygulanmıştır. Ancak Tuncer, çalışmasında yapının çifte minareli olabileceğinden bahsetmekle birlikte, görüşü Anadolu'da hala devam eden bir Selçuklu geleneği içinde yapıda tek minare inşa edildiği yönündedir (Tuncer 1986: 11, 44)⁵.

E. Başar, doktora çalışmasında ele aldığı yapıda izleri değerlendirerek, taçkapıda tek minare yer aldığını ve ikinci bir minare tasarlanmadığını ve inşa edilmediğini belirtmektedir (Başar 1997: 85).

Yakın tarihli yayınlardan Konya Kültür Varlıkları Envanteri'nde de yer alan yapının muhtemelen çifte minareye sahip olduğu, ancak doğu yönündeki minarenin



Şekil 5 - Sahip Ata Camii'nin rekonstrüksiyonu (Karamağaralı, 1982) / *The reconstruction of the Sahip Ata Mosque*

yapılıp yapılmadığının meçhul olduğu belirtilmektedir (Karpuz 2009: 46).

Taçkapı üzerinde ikinci bir minarenin yer alıp almadığı konusundaki yorumlar, taçkapının günümüzde büyük ölçüde değişmiş olduğunu gördüğümüz arka cephesine bağlı kalınarak yapılmıştır. Kapının arka cephesinde yarı tuğla, yarı taş örgü görülmektedir. Minareye ulaşımı sağlayan merdiven, küçük kapı açıklığı dışında arka cephenin neredeyse yarısını kapatmaktadır. Söz konusu cephe çeşitli onarımlar esnasında değişmiş olduğundan kapının arkasında bulunduğu varsayılan giriş biriminin duvarlarda herhangi bir izi kalmamış (Foto.10), ancak Karamağaralı yaptığı kazı sonrasında giriş birimi olarak değerlendirdiği bu alanın temel izlerine ulaşmıştır. Günümüzdeki durumunda taçkapı arkasındaki duvarın, giriş biriminin yan duvarlarıyla olan bağlantısı ve izleri tamamen kaybolmuştur. Taçkapının minare girişleri seviyesindeki sahanlıkta ve burada taçkapının arka duvarında yine pek çok değişiklik izlenebilmektedir. Taçkapının minare girişleri seviyesinde, orta bölümünde iki yan pahlı tuğla-moloz taş örgülü duvar vardır. Batıdaki minarenin tuğla örgülü kaide kısmında, kapı açıklığı ve minare merdivenleri görülmektedir. Günümüze ulaşmamış olan doğudaki minarenin pabuçluğu önündeki sahanlık, önüne duvar örülmesi suretiyle kapatılmış olmalıdır.

⁵ Tuncer 1986: 11, dpn.2'de; "...Taçkapısı iki minarelidir...", 44'de; "...Kelük te doğudan gelen bir mimardır. İlk yapısındaki yorumunu bilmiyoruz. Oysa Nizamiye Medresesinin ahşap pencere kanadı zaten büyük Selçuklu yorumundadır. Nakkaş ve ressam olduğuna bakılırsa, bunun tasarımı da kendine aittir. Çocukluk ve delikanlılık döneminde tanıyıp sevdiği anıtsal yapılar ve özellikle Nahçıvan odağı özlemi için ancak 1258'ler uygun ortam olabilir. Yine de ağır basan Anadolu Selçuklu geleneği karşısında, Anadolu'daki bu ilk uygulamasında, taçkapıya ancak tek minare yerleştirebilir." demektedir.



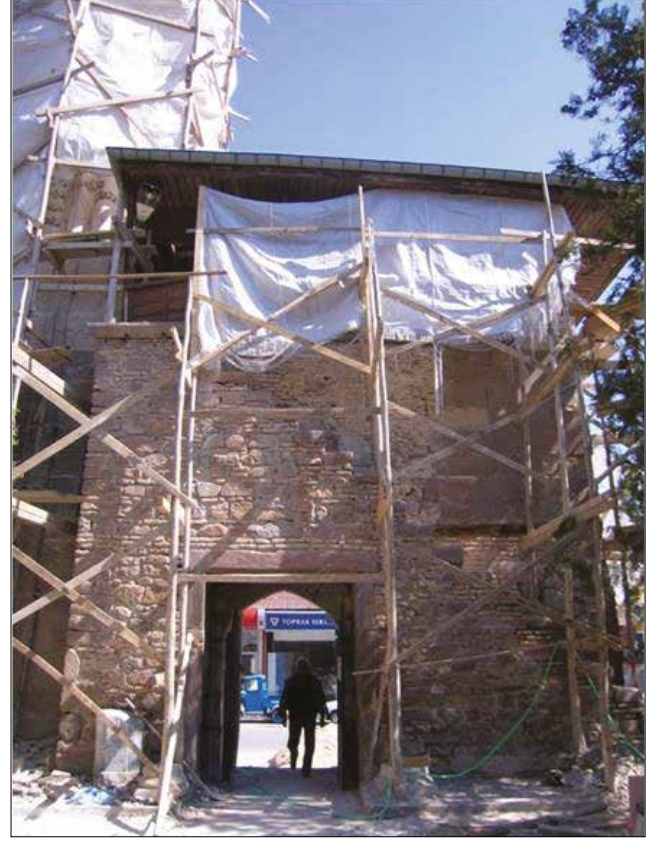
Fotoğraf 10 - Sahip Ata Camii arka cephesi (Karamağaralı 1982)
/ The rear facade of the portal



Fotoğraf 11 - Sahip Ata Camii taçkapının onarım sırasındaki görünüşü (2007) / The view of the portal during the restoration (2007)

Konya Sahip Ata Camii'nde 2006-2007 yılında başlayan restorasyon taçkapıda devam etmiş, taçkapının ön yüzünün temizlenmesi dışında arka cephesinde ve minarede de çalışmalar yapılmıştır (Foto.11-12). Konya Kültür ve Tabiat Varlıklarını Koruma Bölge Kurulu'nun 12.03.2007 tarih ve 1505 numaralı kararında, camide yapılacak olan çalışmalar listelenmiştir. İlgili kararda taçkapı ve minareyle ilgili olarak da, çimentolu sıvaların raspasının yapılması, taçkapı ve minarede çini onarımlarının gerçekleştirilebilmesi için temizlik çalışması yapılması, ayrıca uygulama sonrası rapor ve fotoğrafların Kurul'a iletilmesi yer almıştır⁶. Doğu yönde

⁶ T.C.Kültür ve Turizm Bakanlığı, Konya Kültür ve Tabiat



Fotoğraf 12 - Taçkapının onarım sırasındaki görünüşü, arka cephe (2007) / The view of the portal during the restoration, rear facade (2007)

minarede tahminen çimento raspası yapılması sırasında, minarenin pabuç kısmının arkasında duvarda yıkım yapılarak bir açıklık oluşturulmuştur. Yine 23.07.2007 tarih ve 1801 numaralı ikinci kararda ise, "Yıkılmış olan minare kasasından çıkan çini parçaların bir kısmı mevcut minarenin eksik bölümlerinde kullanılacak durumdadır. Bu parçaların bezemenin orijinal görünümünü bozmadan eksik olan yerlerde kullanılmasına," ifadesinin yer aldığı bir madde bulunmaktadır⁷. Yukarıdaki bilgiler Konya Kültür ve Tabiat Varlıklarını Koruma Bölge Kurulu arşivinden elde edilmiş olmakla birlikte, kurulda yapının geçirdiği bu onarım ile ilgili rölöve, restitüsyon ve restorasyon projelerine ulaşılamamıştır. Tarafımıza verilen bilgi, kurul arşivinde bu çalışmaya dair herhangi bir proje bulunmadığı yönündedir. Bundan sonra Konya Vakıflar Bölge Müdürlüğü'nde de benzeri bilgilere ulaşılmaya çalışılmış ancak bir netice elde edilememiştir⁸.

Varlıklarını Koruma Bölge Müdürlüğü, Toplantı Tarihi ve No: 12.3.2007 – 117 Karar Tarihi ve No: 12.3.2007 – 1505, Toplantı Yeri: Konya.

⁷ T.C.Kültür ve Turizm Bakanlığı, Konya Kültür ve Tabiat Varlıklarını Koruma Bölge Müdürlüğü, Toplantı Tarihi ve No: 12.7.2007 – 139 Karar Tarihi ve No: 12.7.2007 – 1801, Toplantı Yeri: Konya.

⁸ Konya Vakıflar Bölge Müdürlüğü, bizi restorasyonu yapan firmaya yönlendirmiş, ancak buradan da bir sonuç elde edilememiştir. Konya Rölöve ve Anıtlar Müdürlüğü'nde de benzer şekilde herhangi bir veriye ulaşılamamıştır.

KONYA SAHİP ATA CAMİİ TAÇKAPISI ÜZERİNE YENİ BİR TESPİT

Yapıyı 2007 senesinde ziyaret ettiğimizde doğu yöndeki minare kaidesinin arka yüzünde oluşan açıklık ve taçkapıdaki sırlı tuğla-çinilerle ilgili çalışmalar dikkatimizi çekmiş, Vakıflar Genel Müdürlüğü'nden inceleme için gerekli izinler alındıktan sonra aşağıda bahsedeceğimiz tespitleri yapmak mümkün olmuştur (Foto.13-14).



Fotoğraf 13 - Taçkapının arkasında, minare kapıları seviyesinde duvarda açılan bölüm (2007) / *The distructed portion at the level of the minaret doors, behind the portal (2007)*



Fotoğraf 14 - Taçkapının arkasında, minare kapıları seviyesinde duvarda açılan bölüm, detay (2007) / *The distructed portion at the level of the minaret doors, behind the portal, detail (2007)*

Restorasyon çalışması esnasında doğu yöndeki minare pabucunda açılan duvardan içeriye girildiğinde yıkılan minareye ait olduğu anlaşılan tuğla örgülü 3-4 basamağı ve minare çekirdeğini tespit etme imkânı olmuştur. Minare yıkıldıktan sonra muhtemelen bir miktar molozu, minare kasasını daha muhkem hale getirmek için merdiven boşluğuna doldurulmuş olmalıdır. İzlerden anlaşıldığı kadarıyla bu dolgunun üzeri de moloz taş, tuğla kırıkları ve kireçli bir harçla kapatılmıştır. Harcın içinde küçük firuze sırlı tuğla parçaları görülmektedir. Kurul kararında bahsedilen

minare boşluğundan çıkan çini parçaları, yukarıda da belirttiğimiz gibi yıkılan minarenin bir kısım molozunun burada dolgu olarak kullanılmasından ötürü ulaşılabilen parçalardır. Ancak söz konusu çini parçalarını görmek ya da batı yöndeki minarenin restorasyonunda kullanıp kullanılmadığını da öğrenmek mümkün olmamıştır (Foto.15-18).



Fotoğraf 15 - Doğu yönde yer alan yıkılmış minarenin merdiven çekirdeği ve tuğla örgülü basamaklar (2007) / *The brick steps and the core of the staircase of the collapsed minaret at the East (2007)*



Fotoğraf 16 - Doğu yönde yer alan yıkılmış minarenin merdiven çekirdeği ve tuğla örgülü basamaklar (2007) / *Inside of the east minaret and brick stairs (2007)*



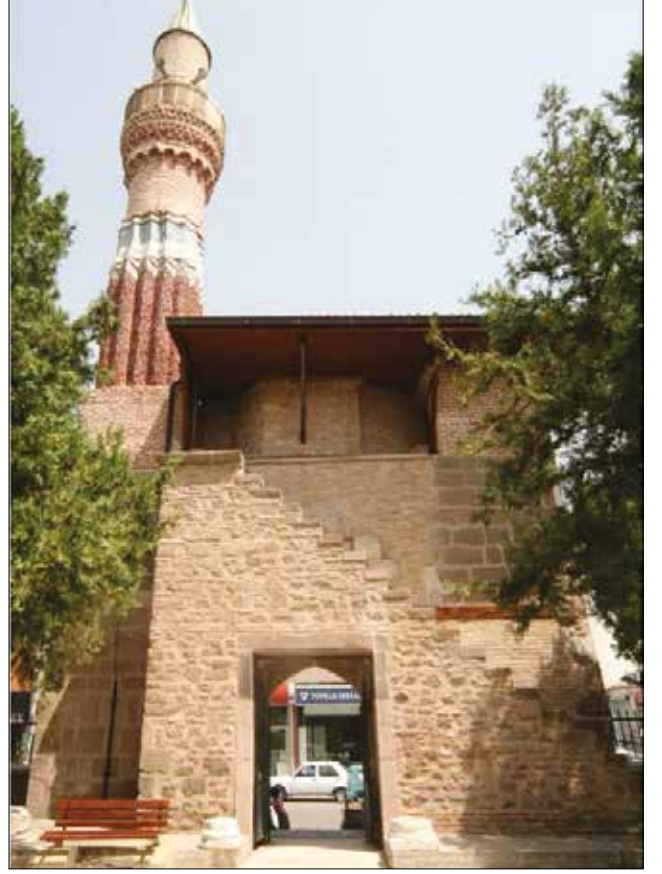
Fotoğraf 17 - Minare yıkıldıktan sonra minare kasasının moloz taş, tuğla ve harçla kapatılan üst kısmı (2007) / *The upper side of the demolished (east) minaret which closed with stone, brick and mortar*



Fotoğraf 18 - Minare yıkıldıktan sonra minare kasasının moloz taş, tuğla ve harçla kapatılan üst kısmı (2007) / *The upper side of the demolished (east) minaret which closed with stone, brick and mortar*

Günümüze ulaşan basamakların merdiven çekirdeğindeki dönüşünden, merdivenin yukarı doğru devam ettiği ve minare yıkıldıktan sonra üst kısmı kapatılmak suretiyle bu alanın işlevini yitirdiği anlaşılmaktadır. Minarenin ne zaman ve ne şekilde tahrip olduğu bilinmemekle birlikte, XVI. yüzyıldan itibaren vuku bulan yangınlar esnasında, özellikle XIX. yüzyılın başlarında iyice harap olan ilk camiyle birlikte taçkapının da zarar gördüğü, minarenin de bu sırada yıkıldığı düşünülebilir. Zira günümüze ulaşan batı yöndeki minare de muhtemelen tahrip olmuştur.

Restorasyon çalışmalarında, doğudaki minarenin pabuçluğunun arkası, batıdaki minare gibi pahlı biçimde düzenlenmiş ve minare kapısı da konmuştur (Foto.19-20). Yukarıda da bahsettiğimiz gibi, restorasyon çalışmaları sırasında rölöve, restitüsyon



Fotoğraf 19 - Taçkapının arka cephesi, restorasyondan sonra (2010) / *The back side of the portal after restoration (2010)*



Fotoğraf 20 - Doğu yöndeki minare pabuçluğu, restorasyondan sonra (2010) / *The entrance of the east minaret, after restoration (2010)*

ve restorasyon projeleri yapılmadığı (ya da yapıldıysa ilgili kurumlarda bulunamadığı) için doğudaki minare kaidesinde ne gibi bir uygulamanın yapıldığını tespit etmek mümkün olmamıştır.

Taçkapıda çinilerle ilgili yapılan çalışmalarda ise; minarelerin altındaki tuğla örgülü kübik bölümlerde geometrik geçmeli örgü düzenlemesine



Fotoğraf 21 - Minarenin restorasyon sonrası görünümü (2010) /
The view of the minaret after restoration (2010)

sahip panolarda silmelerin arasında çini yer alması gereken bölümler firuze renkle boyanmıştır. Bunların üzerinde, firuze sırlı tuğlalar ile doğuda “Ali”, batıda “Ebubekir” isimlerinin yer aldığı panolarda yazıların dökülmüş olan bölümleri boyanarak tamamlanmıştır. Minare gövdesinde dilimlerin yüzeylerinde yer alan geometrik süslemelerin içlerinde tahrip olmuş ve dökülmüş çiniler de aynı şekilde boyanarak elden geçirilmiştir. Onarımda dilimlerin üzerinde yer alan süslemeli kuşaklardan ilk sıradakinde rumi dizisinden oluşan ince bir bordür ile arada boş bırakılmış ince kuşaklardan sonra firuze üzerine siyah desenle geometrik düğümlü geçmeli bir kompozisyonun yer aldığı kuşak da tamamen boya ile yeniden yapılmıştır (Foto.2-3, Foto.21).

Sonuç

Sonuç olarak, restorasyon esnasında doğu yöndeki minarenin merdiven basamaklarının tespitiyle taçkapının iki minareli olarak inşa edildiği ve bu şekliyle (şimdiye kadarki bilgilerimiz dahilinde) Anadolu’da inşa edilen ilk çift minareli taçkapı olduğu kesinlikle belirlenmiş olmaktadır. Böylelikle çeşitli araştırmacıların çalışmalarına konu olmakla ve çift minareli olduğu genellikle kabul görmeye birlikte, fiziki herhangi bir izi ya da kaynaklarda herhangi bir bilgisine rastlanmaması nedeniyle muğlak kalan bu konu açıklığa kavuşmuş olmaktadır. Yukarıda da belirttiğimiz gibi taçkapı en erken olarak tespit edebildiğimiz 1905 tarihli fotoğrafta da tek minareli görülmektedir. Yangın, deprem vb. sebeple tahrip olan caminin 1825 yılında harap durumda olduğu tespit edilmiştir. 1871 yılında caminin yeniden inşa edildiği sırada taçkapı ile fiziki bağlantısının kesildiği dikkate alındığında muhtemelen harap ya da yıkılmış olan doğu yöndeki minarenin de bu sırada kaldırıldığı veya yeniden ele alınmadığı mümkün gözükmemektedir.

Yukarıda da değindiğimiz gibi, yapılardaki çini ve sırlı tuğla süslemeli alanların su bazlı toprak boyalarla boyanarak eksik desenlerin tamamlanması ya da kaybolan desenlerin yeniden meydana getirilmesi yaklaşımı ise son senelerde sıklıkla karşımıza çıkan bir uygulama olup, bunun ileride yapılarda ne gibi sorunlar oluşturacağı bilinmemektedir. Söz konusu çalışmalarda, çok harap olan tuğlaların çıkartılarak yerlerine yeni sırlı tuğlalar yerleştirildiği ya da tuğlanın durumu iyi ise üzerindeki eksik bölümlerin tamamlanarak ve boyanarak sırlı tuğla görüntüsünün verildiği çeşitli çalışmalarda belirtilmiştir. Ancak yapılarda özgün olan sırlı tuğla-çini, yeni sırlı tuğla-çini ve boyanarak sırlı tuğla-çini görünümü verilen alanların sağlıklı bir şekilde algılanması da mümkün olmamaktadır. Aynı durum Sahip Ata Camii taçkapısındaki ve minaredeki süslemeli alanlar için de geçerlidir. Bu yapı için bazı bölümlerde yeni sırlı tuğla-çini kullanıldığı bazı bölümlerde de boyama yapıldığı söylenmekle birlikte çalışmaları tespit eden fotoğraflara ulaşamadığı için sağlıklı bir ayırım yapmak mümkün olmamakla birlikte, yapıda görülen firuze rengin tonundan ve desenlerin işlenme tarzından boyama oldukları ihtimali kuvvetli görülmüştür⁹.

⁹ Restorasyonlarda sırlı tuğla ve çini süslemeli alanlarda boya kullanımı, Sivas Çifte Minareli Medrese, Sivas Gök Medrese, Siirt Ulu Cami Minaresi gibi yapılarda da benzer şekilde karşımıza çıkmaktadır. Sivas Çifte Minareli Medrese’nin Sivas Vakıflar Bölge Müdürlüğü’ndeki dosyasında söz konusu çalışmaları (tuğla değiştirilmesi, boyayarak tamamlama ve sadece izleri kalmış olan bir desenin, desen tespitinden sonra tamamen boyanarak yeniden oluşturulması) gösteren fotoğraflar yer almaktadır.

Bu ve benzeri anıtsal yapılarda özellikle restorasyonlar sırasındaki tespitlerin önemi böylelikle bir kere daha öne çıkmakta, gerekli belge ve görsel malzemelerin, restorasyonları yapan firmalar ve ilgili resmi kurumların arşivlerinde bulunmayışı ise her türlü belgenin dijital ortamda rahatlıkla saklanabildiği günümüz teknolojisinde oldukça şaşırtıcı bir durum olarak dikkatimizi çekmektedir¹⁰.

Kaynakça

AKOK, M., 1972.

“Konya’da Sahib-Ata Hanikah, Camiinin Röleve ve Mimarisi”, Türk Arkeoloji Dergisi, XIX/II 1970: 5-38.

ATÇEKEN, Z., 1998.

Konya’daki Selçuklu Yapılarının Osmanlı Devrinde Bakımı ve Kullanılması. Ankara. Türk Tarih Kurumu Yayınları.

BAŞAR, E., 1997.

“XII. XIII. Yüzyıl Anadolu Minareleri”, (yayımlanmamış doktora tezi: Selçuk Üniversitesi, Fen Bilimleri Enstitüsü, Mimarlık Tarihi Anabilim Dalı. Konya.)

BAŞAR, E., 1998.

“Konya’daki Selçuklu Minareleri”, Yeni İpek Yolu, Konya I: 307-324.

BAYBURTLUOĞLU, Z., 1993.

Anadolu’da Selçuklu Dönemi Yapı Sanatçıları. Erzurum. Atatürk Üniversitesi Yayınları.

CANTAY, T., 1982.

“XII. XIII. Yüzyıllarda Anadolu’da Cephe Mimarisinin Gelişmesi”, (yayımlanmamış doktora tezi: İstanbul Üniversitesi, Sosyal Bilimler Enstitüsü. İstanbul.)

CRANE, H., 1993.

“Notes on Saldjuq Architectural Patronage in Thirteenth Century Anatolia”, Journal of The Economic and Social History of The Orient, XXXVI: 1-57.

ÇAPA, İ., 1994.

“Sahib Ata Fahreddin Ali ve Oğulları”, (yayımlanmamış yüksek lisans tezi: Selçuk Üniversitesi, Sosyal Bilimler Enstitüsü, Tarih Anabilim Dalı Ortaçağ Tarihi Bölümü. Konya.)

DURAN, R., 2001.

Selçuklu Devri Konya Yapı Kitabeleri (İnşa ve Ta’mir). Ankara. Türk Tarih Kurumu Yayınları.

DÜNDAR, S., 1970.

“Konya Sahip Ata Külliyesi”, (yayımlanmamış lisans tezi: İstanbul Üniversitesi, Edebiyat Fakültesi, Sanat Tarihi Bölümü, Türk Sanatı Kürsüsü. İstanbul.)

¹⁰ Sahip Ata Camii’nde restorasyonu yapan müteahhit firmanın kim olduğu tespit edilememiş, Konya Anıtlar ve Rölöve Müdürlüğü’nün, bilgisi olduğunu belirtmesine rağmen bir sonuca ulaşamamıştır. Taçkapıda ve minarelerde ise Celaleddin Küçük - Mine Yar ve ekipleri çalışmış olup ilgili konularında kendilerine de danışmamıza rağmen (görsel malzeme vb) yine bir sonuç elde edilememiştir. İlgili resmi kurumların durumları da metinde belirtilmiştir.

KONYA SAHİP ATA CAMİİ TAÇKAPISI ÜZERİNE YENİ BİR TESPİT

KARAMAĞARALI, H., 1982.

“Sâhib Atâ Camii'nin Restitüsyonu Hakkında Bir Deneme”, Röleve ve Restorasyon Dergisi 3: 49-75.

KARPUZ, H., 2009.

Türk Kültür Varlıkları Envanteri Konya 42, C.1. Ankara. Türk Tarih Kurumu Yayınları.

KONYALI, İ.H., 1964.

Abideleri ve Kitabeleri İle Konya Tarihi. Konya. Yeni Kitap Basımevi.

LÖYTVED, J.H., 1907.

Konia Inschriften Der Seldschukischen Bauten. Berlin.

MAYER, L.A., 1959.

Islamic Architects and Their Works. Geneve. Imprimerie Albert Kundig.

FERİT, M. – M. MESUT, 1934.

Selçuklu Veziri Sahip Ata ile Oğullarının Hayat ve Eserleri. İstanbul. Konya Halkevi Neşriyatı.

MERÇİL, E., 2008.

“Sahip Ata”, Türkiye Diyanet Vakfı İslam Ansiklopedisi C.35: 515-516.

ÖNDER, M., 1971.

Mevlana Şehri Konya. Ankara. Konya Turizm Derneği.

SOYMAN, F.- İ. TONGUR, 1964.

Konya Eski Eserler Kılavuzu. Konya. Yeni Kitabevi.

SÖNMEZ, Z., 1995.

Başlangıcından 16.Yüzyıla Kadar Anadolu Türk-İslam Mimarisinde Sanatçılar. Ankara. Türk Tarih Kurumu Yayınları.

TUNCER, O.C., 1985.

“Mimar Kölük ve Kalûyân”, Vakıflar Dergisi XIX: 109-118.

TUNCER, O.C., 1986.

Anadolu Selçuklu Mimarisi ve Moğollar. Ankara.

YETKİN, Ş., 1986.

Anadolu'da Türk Çini Sanatının Gelişmesi. İstanbul. İstanbul Üniversitesi Edebiyat Fakültesi Yayınları.

YÖRÜKOĞLU, Ö., 1981.

“Sahip Ata Araştırması”, VIII. Türk Tarih Kongresi 11-15 Ekim 1976, Kongreye Sunulan Bildiriler, C.II: 899-905.

http://www.gerty.ncl.ac.uk/photos_in_album.php?album_id:4&start=10

(Newcastle Üniversitesi Gertrude Bell Resim Arşivi web sitesi)

<http://urun.gittigidiyor.com/koleksiyon/1910-konya-sahip-ata-cami-kapisi-nadir-kartposta-44426928>.

(gittigidiyor.com web sitesi)

T.C. Kültür ve Turizm Bakanlığı, Konya Kültür ve Tabiat Varlıklarını Koruma Bölge Müdürlüğü Arşivi.