

# KÜÇÜKAVULCUK KÖYÜ YERLEŞİM DOKUSU VE EVLERİ

## KÜÇÜKAVULCUK VILLAGE SETTLEMENT TISSUE AND HOUSES

Eti AKYÜZ LEVİ \* - Burcu TAŞCI \*\*

### Makale Bilgisi

Başvuru: 21 Haziran 2016  
Hakem Değerlendirmesi: 18 Temmuz 2016  
Kabul: 23 Eylül 2016

### Article Info

Received: June 21, 2016  
Peer Review: July 18, 2016  
Accepted: September 23, 2016

### Özet

Çalışma kapsamında incelenen Küçükavulcuk Köyü, Batı Anadolu'da İzmir ili Ödemiş ilçesine bağlı olup, ilçenin önemli ve tarihi dokusu ile çarpıcı nitelikteki Birgi yerleşimine yalnızca 2 km. uzaklıktadır. 2012 yılında çıkan 6360 sayılı Büyükşehir Yasası sonrasında yönetsel olarak İzmir ilinin mahallesi durumuna gelmiştir. Ancak bu çalışmada yerleşimden köy olarak söz edilecektir. Çalışmanın amacı, yerleşim dokusunu irdelemek ve belgelemek, evlerin yaşatılmasına yönelik öneriler geliştirmektir. Konu alan çalışmaları ve literatür araştırmaları ışığında ele alınmaktadır.

Küçükavulcuk Köyü, toplu yerleşme düzeninin görüldüğü, tarımsal alanların ise yerleşimin çeperinde yer aldığı, geçiminin tarım ve hayvancılığa dayandığı bir kırsal alandır. Aydınoğulları Beyliği'nin başkentliğini yapmış Birgi'ye yakınlığı ulaşım olanaklarını kolaylaştırmaktadır. Ancak son dönemlerde su sıkıntısı yaşanması tarımsal ürün yelpazesini daraltmakta ve köyden göç gerçekleştirmektedir. Bu durum da evlerin boş kalması, kullanılmayınca da hızla yıpranıp yok olmasına neden olmaktadır. Yerleşim, Birgi'ye göre daha yalın bir mimari yansıtmakta, ancak nitelikli geleneksel evleri barındırmaktadır. Küçükavulcuk'ta evler genellikle iki katlı olup; alt katları ahır, ambar gibi servis mekânlarını içermekte, üst kat ise yaşam katı olarak hizmet vermektedir. Yaşam katında, çoğunlukla açık dış sofalı bir plan şeması görülmekte, sofaya dış veya iç merdiven ile alt kattan bağlantı sağlanmaktadır. Evlerin yapım sistemi, alt katta yığma, üst katta ise kerpiç dolgulu ahşap karkas sistemdir. Evlerin yaşamayıp terk edilmesi yanısıra, güncel yaşam koşullarına yanıt vermesine yönelik olarak yapılan ancak özgünlüğünü zedeleyen değişiklikler, yapıların karakteristikleri korunarak sürdürülebilirliği açısından tehdit oluşturmaktadır.

Çalışmada yerleşimin ve evlerin yaşatılarak geleceğe aktarılması bağlamında ekoturizmin araç olarak kullanılması önerilmektedir.

**Anahtar Kelimeler:** Küçükavulcuk, Ödemiş, Koruma, Köy, Kırsal Ev, Sürdürülebilirlik, Kırsal Kalkınma

\* Prof. Dr., Dokuz Eylül Üniversitesi Mimarlık Fakültesi Mimarlık Bölümü, e-posta: eti.akyuz@gmail.com

\*\* Y. Mimar, İzmir Yüksek Teknoloji Enstitüsü Mimarlık Fakültesi Mimari Restorasyon Bölümü Araştırma Görevlisi, e-posta: burcutasci89@gmail.com

**Abstract**

Examined within the scope of the study, the Küçükavulcuk Village is affiliated with the district of Ödemiş in İzmir province in Western Anatolia and located at a distance of only 2 km from the important settlement of Birgi, which is of striking quality with its historical fabric, in the district. Following the Metropolitan Law No. 6360, enacted in 2012, it administratively became a neighborhood of İzmir province. However, the settlement will be referred to as a village in this study. The study aims to scrutinize and document the settlement pattern and to develop proposals for the sustainability of the houses. The subject is addressed in the light of site surveys and the literature research.

The Küçükavulcuk Village is a rural area in which the collective settlement order is seen, where the agricultural lands are located on the fringe of the settlement, and whose livelihood depends on agriculture and animal husbandry. Its proximity to Birgi, which used to be the capital city of Aydınogulları Principality, facilitates the transportation possibilities. Nevertheless, the recent experience of a water problem has been reducing the agricultural product range and migration from the village takes place. This causes the houses to remain empty and, when they are not used, to wear and disappear rapidly.

The settlement reflects simpler architecture than Birgi but the traditional houses of a high quality. In Küçükavulcuk, the houses are generally two-storey buildings and the downstairs includes service spaces such as stable and granary, whereas the upstairs serves as living floor. A planning scheme with an open outdoor hall (sofa) is mostly seen on the living floor, and a connection with the hall (sofa) from the downstairs is provided by means of an outdoor or an indoor staircase. The construction system of the houses is masonry downstairs but studwork with mud plaster upstairs. Besides the non-survival and abandonment of the houses, the alterations which are made in order for them to answer the current living conditions but which damage their originality threaten the sustainability of the buildings by maintaining their characteristics.

In the study, it is suggested to use ecotourism as a means in the context of maintaining the settlement and the houses and of conveying them to the future.

**Keywords:** Küçükavulcuk, Ödemiş, Conservation, Village, Rural House, Sustainability, Rural Development

## Giriş

İzmir iline bağlı Ödemiş yerleşimi ve kırsal verimli bir alanda konumlanması, tarihsel süreçteki önemi, çarpıcı yerleşim dokusu ve evleri ile özelliğidir. Tarım topraklarının yarattığı ekonomik zenginlik, mimariye de yansımış, Anadolu geleneksel ev mimarisinin eşsiz örneklerinden birçoğu bu çevrede ortaya konmuştur.

Çalışmada, İzmir ili Ödemiş ilçesi Küçükavulcuk Köyü yerleşim dokusu ve evleri araştırılmaktadır. Çalışmanın amacı, Birgi'ye yalnızca 2 km. uzaklıktaki köyün mimari dokusunu irdelemek, terkedilme eğiliminin nedenlerini araştırmaktır. Çalışmanın kapsamı, sözkonusu yerleşim ile sınırlıdır. Araştırmada, literatür araştırmaları ve alan çalışmaları ışığında dokunun genel değerlendirmesi yapılmaktadır. Alan çalışmaları kapsamında köyde yerleşim ve tarım alanları, işlev durumu, kullanım durumu, harabiyet durumu ve kat adedi analizlerine yönelik bilgiler toplanmış ve bu bilgiler paftalar üzerine aktarılmıştır. Köyde belirlenen üç konutun plan şemaları çıkarılmıştır. Özgün köy dokusu ve belirlenen konutlar detaylı bir şekilde fotoğraflanmıştır.

Araştırma, Ödemiş hakkında genel bilgiler, Ödemiş'in kırsal yerleşim alanları ve özellikle Küçükavulcuk Köyü'ne odaklanarak konutlardaki değişimi ele almakta, değerlendirme kapsamında yerleşimin geleceğine yönelik öneriler sunulmaktadır.

Literatür araştırmaları bağlamında Ödemiş kırsal yerleşimleri ve özellikle Birgi üzerine pek çok çalışma yapıldığı görülmektedir. Son dönemde yapılan çalışmalara örnek olarak: "Terkedilmiş yerleşimlerin geleceği (İzmir-Ödemiş-Lübbey köyü örneği)" (Acar 2015), "Geleneksel Türk evinin doğal aydınlatma açısından incelenmesi; Kemaliye, Birgi ve Safranbolu evleri" (Sayın 2014) ve "Birgi geleneksel evlerinde kullanılan yapı teknikleri" (Diri 2010) gösterilebilir. Ek olarak Birgi'de tek yapı ölçeğinde restorasyon projelerinin hazırlandığı çalışmalar da vardır. "Dervişağa Medresesi Restorasyon Projesi" (Hamamcıoğlu 1994) ve "Birgi Çukur Hamam Restorasyon Projesi" (Özcan 2011) bu çalışmalara örnektir.

## Ödemiş Hakkında Genel Bilgiler

Ödemiş, gelişime çok uygun konum ve doğal çevre özellikleri sayesinde kuruluşundan beri her dönem varolmuştur. Ödemiş, Ege Bölgesi'nde İzmir iline bağlı bir ilçe olup, kent merkezine 112 km uzaklıktadır. Kuzeyinde Manisa kentinin Salihli ve Turgutlu ilçeleri, güneyinde Aydın Merkez, Sultanhisar ve Nazilli ilçeleri vardır. Denizden yüksekliği 123 metredir.

Güneyinde Aydın Dağları, güneybatıda Ahrandı Dağı, Göçen Dağı, Çavuşdağı, Kerte Dağı, Balyambolu Dağı, kuzey ve doğusunda ise Bozdağ bulunmaktadır (Koçman, 1989). İlçe arazisinin en büyük akarsuyu, Küçük Menderes'dir. Ödemiş'te büyük göller bulunmamakla birlikte eski bir alüvyal set gölü olduğu düşünülen Gölcük, yerleşimin mesire alanı niteliğindedir. Ödemiş'te, yazları sıcak ve kurak, kışları ılık ve yağışlı geçen Akdeniz iklimi görülmektedir. İzmir - Bozdağlar yöresinde farklı yönlerde uzanan, birçok yerde basamaklı faylar vardır. Yöredeki en eski formasyon, Bozdağlar kütesidir. Bu kütle Menderes masifinin orta bölümüne aittir (Koçman, 1985). Ödemiş, olumlu iklim koşulları, çeşitlenen ekonomik faaliyetleri ile tarım ve tarıma dayalı sektörlerin geliştiği tarım karakteri ağır basan bir kent yerleşimi olarak varlığını sürdürmüştür (URL1).

Ödemiş'in geçmişi, M.Ö. 3000'lere dek uzanmaktadır. 5. yüzyılda ovada, Ephesos Metropolitliğine bağlı piskoposluklar, Pyrgion (Birgi), Kaloe (Kiraz), Palaipolis (Beydağ), Hypaipa (Günlüce), Nikaia gibi kentlerde kurulmuştur (Yavuz, 1988). Osmanlı Döneminde "Memleket-i Birgi" olarak anılan bölgede Birgi, Aydınogulları Beyliği'nin merkezi idi (Altınoluk, 2007: 62). Merkezin Ayasuluk'a aktarılması 1348 yılında olmuştur. Ödemiş, 16. yüzyıldan 19. yüzyıl ortalarına dek Birgi'ye bağlı iri bir köydü. Adının Otamış, Boyalık, Ezdomis sözcüklerinden geldiği konusunda varsayımlar bulunmaktadır.

## Ödemiş'in Köyleri ve Küçükavulcuk Köyü

2012 yılında çıkan 6360 sayılı Büyükşehir Yasası sonrasında Ödemiş'in köyleri konumunda olan yerleşimler, artık yönetsel olarak İzmir ilinin mahalleleri durumuna gelmiştir. Yasada, sözkonusu "...illere bağlı ilçelerin mülki sınırları içerisinde yer alan köy ve belde belediyelerinin tüzel kişiliği kaldırılmış, köyler mahalle olarak, belediyeler ise belde ismiyle tek mahalle olarak bağlı buldukları ilçenin belediyesine katılmıştır", denilmektedir (URL2). Günümüzde Küçükavulcuk Ödemiş'e bağlı 99 mahalleden birisi durumundadır. Bununla birlikte çalışmada, sözkonusu yerleşimler köy olarak ifade edilmektedir (URL3).

Ödemiş'de tarihsel süreçte en çok öne çıkan köy Aydınogulları Beyliği'ne merkez olmuş olan, günümüzde belde niteliğindeki, Birgi'dir. Birgi beldesi, Camikebir Mahallesi, Cumhuriyet Mahallesi, Gaziumurbey Mahallesi, Kurtgazi Mahallesi olmak üzere dört mahalle içermektedir. Birgi, çarpıcı geleneksel dokusu ve anıtsal yapıları ile önemli bir merkez olma niteliğini sürdürmektedir. Birgi'de geleneksel mimari dokuyu en iyi yansıtan iki yapı; Ulu Cami ile Çakırağa Konağı'dır. Yerleşim 2012 yılında UNESCO Dünya Mirası Geçici

Listesi'ne alınmıştır. On kriterden iki ve dört numaralı kriterleri sağlayarak listeye giren Birgi'nin Frigyalılardan günümüze sürekli yerleşim gösterdiği, halen geleneksel Osmanlı kenti kimliği sergilediği vurgulanmış, "Aydınogulları Beyliği'nden günümüze ulaşan ve ahşap işçiliği ile öne çıkan Ulu Cami mimari ve kültürel değeri ile dönemini en iyi şekilde yansıtmaktadır" denilmiştir (URL4).

### Küçükavulcuk Köyü'nün Tanıtımı

İzmir'in Ödemiş ilçesine bağlı Küçükavulcuk Köyü, ilçe merkezine 5 km, il merkezine 115 km uzaklıktadır. Köye yalnızca 2 km uzaklıkta, 14. yüzyılda Aydınogulları Beyliği'ne başkentlik yapmış önemli tarihsel yerleşimlerden Birgi bulunmaktadır (Lev. 1: Şek. 1, 2, 3, Foto. 1).

Köyün nüfusu, Ödemiş Kaymakamlığı'ndan alınan verilerine göre 457 olup, geçmişten günümüze göç nedeni ile nüfusun azaldığı belirtilmektedir (URL5). Köyün şu anki nüfusu, köy muhtarı Nurettin Demirkan'ın aktarımına göre, 454 kişidir. Köyde 150 hane bulunmakta olup, terkedilmiş kullanılmayan evler de vardır. Köyün 13 evinde yaşayanlar dışarıdan göç eden ailelerdir. Köy, Ödemiş ile Birgi arasında yer aldığından Birgi'ye giden dolmuşlar köyün merkezinden geçmektedir. Sabah 7.00 ile akşam 20.30 saatleri arasında dolmuş olduğundan, köye ulaşım sorunu yoktur (Küçükavulcuk Köyü muhtarı Nurettin Demirkan ile kişisel görüşme - 08.06.2016).

Köyün geçim kaynağını tarım ve hayvancılık (büyükbaş) oluşturmaktadır. Ancak köyden geçen Birgi Çayı'nın süreç içerisinde kuruması, verimli toprakları ile zengin bir köy olan Küçükavulcuk'ta artık geçim sıkıntısı yaşanmasına neden olmuştur. Elektrik sıkıntısı da, diğer olumsuz faktörlerdendir. Köyün tarımsal ürünleri arasında ilk sırada patates yer almaktadır. Bunu karpuz izlemektedir. Tarım ve hayvancılık ile sağlanan ürün işlenmekte, ailenin kullanımı dışında, Ödemiş Pazarı'nda satılarak gelir sağlanmaktadır. Bu bağlamda zeytin, tereyağ, yumurta gibi gıdalar belirtilebilir. Küçükavulcuk'ta geçmişte su sıkıntısı yaşanmadığı süreçte yetiştirilen tarımsal ürün yelpazesi daha geniş iken, derenin kuruması tarıma bir yönü ile sekte vurmuştur. Önceleri yerleşimde incir, tütün, kendir yetiştirilir iken, günümüzde tarımsal üretim ağırlıklı olarak patates ile sınırlanmış gibidir. Sağlanan ürün, cips firmalarına satılmaktadır.

Küçükavulcuk Köyü'nde evler dışında, cami, kahve, ilkökul, muhtarlık ve kooperatif yapısı bulunmaktadır. İlkokul binası günümüzde işlevini sürdürmemekte, artık (2014 yılı) köyün çocukları taşınabilir sistemle Ödemiş merkeze eğitim için götürülmektedir (Lev. 2: Foto. 2-7).

### Geleneksel Doku ve Evler

Küçükavulcuk Köyü'nde toplu yerleşim düzeni görülmekte, tarımsal alanlar evlerin oluşturduğu yerleşim merkezi çeperinde konumlanmaktadır. Geçmişte varolduğu gerek sözel aktarımlar, gerekse görsel belgelerden anlaşılabilir nitelikli evlerin birçoğu ne yazık ki günümüze ulaşamamıştır. Bununla birlikte köyün yerleşim dokusu ve yerel mimarisine yönelik bir çalışmanın olmaması yanı sıra, pek çok köyde olduğu gibi burada da yaşam şartlarının güçlüğü ve geçim sıkıntısı nedeni ile oluşan göç özgün yapıların kullanılmaması ve giderek hızla yok olması sonucunu ortaya çıkarmaktadır.

Köyün yerleşim dokusu incelendiğinde; sokakların dar, yer yer organik düzende olduğu evlerin sokakları sınırlandırdığı gözlenmektedir. Bazı evlerin alt katlarında köşe kırması oluşturularak, köşenin hem dış ortam koşullarından etkilenip aşınmasının önüne geçilmekte, hem de dar sokaklarda dönüş rahatlatılmaktadır. Üst katta yeniden dik açılı kütle düzeni görülmekte, sözkonusu mimari öge hem yapıya, hem de sokağa üçüncü boyutta hareketlilik ve plastik etki kazandırmaktadır. Küçükavulcuk'ta cepheye hareket katan tek öge, köşe kırması değildir kuşkusuz. Ocak ve bacalar da cepheye yansiyarak mekânın dıştan okunmasına katkı sağlar.

Köydeki evler genellikle iki katlı olup, tek katlı örnekler de vardır. Evler, dış sofalı plan şemasına sahip ve çoğunlukla açık sofalıdır. İki katlı evlerde, alt kat ahır, depo amaçlı, yani geçim kaynağını oluşturan tarım ve hayvancılığa bağlı gereksinimleri karşılamak üzere, hayvan barınağı ve artık ürünün depolanacağı alan, ambar niteliğindedir. Üst kat ise, evin yaşam katıdır. İki katlı evlerde üst kattaki sofa mekânına ulaşım, genellikle alt kattan ahşap iç merdivenle olmakta ise de, taş dış merdivenli örnekler de vardır. Küçükavulcuk Köyü'nde aile büyüklüğü ortalama üç, beş kişi olduğundan evler de genellikle iki veya üç odalıdır. Evlerin belirgin özelliği, oldukça yalın olmalarıdır.

Yapım sistemi olarak, alt katlar ve dış duvarlar yığma taş olup, üst katlar ahşap karkas sistemde yapılmıştır. Cephe malzemesi, taş yanı sıra tuğla parçalarıdır. Bazı örneklerde, farklı büyüklük ve renklerdeki taşlar, kiremit parçaları ile de karıştırılarak kullanılıp, güzel bir cephe dokusu oluşturulmuştur. Taş duvarlarda yer yer ahşap hatılların da kullanıldığı görülmektedir. Bunun yanı sıra bazı örneklerde ahşap karkas sistemin arası tuğla duvar ile doldurularak, Doğu Karadeniz yöresinin göz dolması tekniğini çağrıştıran dekoratif cephe dokuları oluşturulmuştur. Taş duvarlar çoğunlukla sıvanmamış ise de, sıvalı örnekler, veya kabartma derzliere de rastlanılmaktadır. Buna göre yerleşimdeki yapım sistemi tarihsel akış içerisinde incelendiğinde, kerpiç dolgulu ahşap karkastan yığma tuğla duvar tekniğine doğru bir geçiş olduğundan sözedilebilir.

## Mimari Öğeler

Küçükavulcuk Köyü'ndeki evlerin avlulu olması dolayısı ile evlerin dış kapıları, avlu kapılarıdır. Kapılar, ahşap çift kanatlı, ahşap pervazlı, çoğunlukla üstü beşik çatılı ve alaturka kiremit kaplı bir giriş saçağı ile korunaklı duruma getirilmiş durumdadır. Geleneksel Türk yerleşimlerinde kırsal dokuda sıklıkla görülen bu detay, bu köyde de algılanmaktadır. Kapılarda, dikey ahşap elemanlar, iri metal çiviler ve pirinç kapı halkaları dikkat çeker. Evlerdeki pencereler, ahşap pervazlı açılır çift kanat veya giyotin doğramalı, bazıları ahşap kanatlıdır. Pencereler, genellikle dikey dikdörtgen formludur (Lev. 2: Foto. 8-15).

## Analizler

Çalışma, Küçükavulcuk Köyü'ne ilişkin yerinde tespitlerin yapıldığı alan çalışmaları üzerine yoğunlaşmıştır. Alan çalışmaları ile elde edilen veriler analiz paftaları üzerine aktarılmış ve belgelemeye dayalı bu çalışmanın temelini oluşturmuştur. Bu kapsamda beş analiz paftası hazırlanmıştır. İlk olarak köyün vaziyet planı üzerinden dolu-boş analizi yapılmış, yapılar, bahçeler, yollar ve derenin konumu pafta üzerine aktarılmıştır (Lev. 3: Şek. 4). Konut, cami, muhtarlık, fırın, market, kiraathane ve sera başlıkları altında işlev durumu analiz edilmiştir (Lev. 3: Şek. 5). Evlerin kullanım durumuna bakıldığında, sürekli kullanılanlar aktif, sezonluk kullanılanlar aktif olmayan ve atıl durumda olan yapılar kullanılmıyor olarak adlandırılmıştır. Bu durumda yapıların 245'ini aktif olarak kullanılanlar, 147'sini aktif kullanılmayanlar oluşturmakta olup, üç yapı da atıl durumdadır (Lev. 3: Şek. 6). Yapıların harabiyet durumu incelendiğinde sözkonusu yapılardan beş adedi harap durumda, 30'u ise onarılmıştır (Lev. 4: Şek. 7). Kat adedi analizi ile tek katlı ve iki katlı yapıların durumu ortaya koyulmuştur (Lev. 4: Şek. 8).

Özgün mimari belgelemeye dayalı bu çalışmada yerleşim genelinde yapılan analizler ve detaylı incelenen üç yapı kırsal yerleşimlerin mimari özellikleri ve koruma sorunlarının anlaşılması açısından önemlidir.

## Çalışma Kapsamında İncelenen Evler

Küçükavulcuk Köyü'nde çalışma kapsamında ayrıntılı olarak incelenen üç yapı konum planında işaretlenmiş ve plan şemalarına yer verilmiştir (Lev. 4: Şek. 9).

### Ev 1

Günümüzde harap durumda olan iki katlı evin alt katı ahır kullanımını sürdürmekte, üst katı ise kullanılmamaktadır.

Dikdörtgen yapı kütesinin alt katında önde daha alçak tavanlı ve daha küçük bir kütle yer almakta, L plan oluşmaktadır. Alt kat üç birim içermekte olup, duvarları taş dolgulu ahşap karkastır ve genelde masiftir (Lev. 5).

Ahır mekânından ahşap bir merdiven ile üst kat sofasına ulaşılmaktadır. Yapı açık dış sofalı plan şemasına sahiptir. Hayat mekânının köşesinde iki rıhtla yükseltilmiş seki mekânı konumlanmaktadır. Kot farkı yanı sıra, ahşap parmaklıklar ile özelleşen bu mekân bir bakıma geleneksel Türk evlerindeki açık ile kapalı mekân arasında yer alan mekânsal çeşitliliğin bir örneği niteliğindedir. Mekân batı yönünde Bursa kemerleri ile profillendirilerek ayrıcalıklaştırılmıştır. Üst katta sofaya açılan yanyana dizilmiş, birisi daha büyük üç oda bulunmaktadır. Başoda, iki cephesi ile dışarıya açılmaktadır. Odalarda yüklük ögesi, sedir görülmektedir. Yüklüklerin köşesinde gusülhane vardır (Lev. 5: Foto. 25).

Yapı, alt katta taş, üstte ise kerpiç dolgulu ahşap karkas sistemle yapılmıştır. Alt katta taş duvarlar, yer yer kabartma derzlidir. Üst kat duvarları ise, sıvalıdır. Sofa, ahşap dikmeler ile sınırlanmış olup, evi siperlikli bir şapka gibi örten geniş saçaklarla sözkonusu yarı açık mekânda oturanlar yanı sıra, yapı cephesi de olumsuz dış ortam koşullarından korunmaktadır. Odaların ve sofanın tavanları ahşap kaplamalıdır. Sofada dikkat çeken öğeler bağlamında, abdestlik belirtilebilir. Merdiven parmaklıkları da mekânın çarpıcı öğelerindedir. Seki mekânının sofadan yaklaşık 40 cm. yükselmesi ile yanal yüzde dolap ögesi oluşmuştur.

Evin kapı ve pencereleri ahşap doğramalı olup, kapılar ahşap çift kanatlı, pencereler ahşap giyotin tipindedir. Sofaya bakan pencerede ahşap parmaklık vardır. Cephedeki pencereler ise ahşap giyotin pencere tipinde ve ahşap kepenklidir.

### Ev 2

122 numaralı yapı iki katlı ve açık dış sofalı plan şemasındadır. Sofa altı ve ahır mekânlarını içeren alt kat, süreç içerisinde değişime uğramış, olasılıkla yaşlı ev sahibinin merdivenden üst kata çıkmakta zorlanmasının etkisi ile alt kat mekânlarından biri sürekli kullanılan ve yaşanan bir odaya dönüştürülmüştür (Lev. 6: Foto. 30).

Sözkonusu yapının süreç içerisinde geçirdiği değişiklikler yalnızca alt kat mekânlarının dönüşümü değildir. Bunun yanı sıra özgün merdivenin yerine sofa mekânının geniş kenarına dik bağlanan yeni bir merdiven yapılmıştır. Sofa mekânı yapı kitlesi boyunca devam etmekte, dar kenarında ocak konumlanmaktadır (Lev. 6: Şek. 15-16).

Üst kat açık dış sofalı olup, iki oda arasında eyvan mekânı bulunur. Odalarda girişin arkasındaki dar kenarda duvar boyunca yüklük yer almaktadır. Odalar, yüklük karşısındaki dar kenardan iki pencere ile dışarıya ve geniş kenardan bir pencere ile de hayat mekânına açılmaktadır. Sofa mekânında dikkat çeken diğer bir özellik ise, mekânın iki dış kenarının ahşap dikme ve parmaklıklar ile, diğer kenarın ise taş duvarla sınırlanmış olmasıdır. Bu durum coğrafi yön, hakim rüzgar yönü, ocak duvarı olması veya mahremiyet ile açıklanabilir (Lev. 6: Şek. 16, Foto. 30). Evde sofa mekânının tavanında çatı konstrüksiyonu algılanırken, odalar kaplamalıdır. Çatı özellikle sofanın ön yüzünde geniş saçaklıdır.

Evdeki mimari öğeler bağlamında kapı ve pencereler ahşap ve çift kanatlıdır. Kapı üstlerinde yalın zigzag desenli motif dikkat çekmektedir (Lev. 7: Foto. 45). Dış cepheye bakan çift kanatlı pencerelerin ahşap kanatlı kepenkleri vardır (Lev. 6: Foto. 29).

Taşıyıcı sistem, alt katta yığma almaşık duvar, üst katta taş dolgulu ahşap karkastır. Üst kat duvarları sıvalıdır.

Yapı cephesinde dikkat çeken bir başka unsur ise, Ege Adalarındaki kule evlerin cephelerinde de sıklıkla görülen motiflerin varlığıdır (Lev. 7: Foto. 44). Taş ve kiremit parçaları ile oluşturulan geometrik motifler, yapıda oturan veya yapan usta ile ilintili olabilir.

### Ev 3

İki katlı bu yapı çok fazla değişmiş ve özgünlüğünü yitirmiştir. Ancak yapıdaki izlerden açık dış sofalı plan şemasına sahip olduğu sanılmaktadır. Günümüzde kullanılmayan yapının özgün durumda alt katının ahır, üst katının yaşama amaçlı kullanıldığı anlaşılmaktadır.

Dikdörtgen kütleli yapının özgün çatı konstrüksiyonu değiştirilerek üst örtüsü kırma çatı olarak alaturka kiremit kaplanmıştır. Plan şemasına bakıldığında üst katta üç oda yer almakta olup, biri kuzeye ve doğuya, diğeri kuzeye ve batıya bakan ve sofaya açılan iki odanın yüklüklerinin sırt sırta konumlandığı görülmektedir. Sofadan üst kata ulaşım sağlayan merdivenin taş basamakları özgünlüğünü korumakla birlikte ahşap merdiven yenilenmiştir (Lev. 7: Şek. 19-20). Yapının alt katı yığma taş duvardır. Üst kat ise özgün durumunu yitirmiş, yığma tuğla olarak yeniden yapılmış ve açıklık boyutları değiştirilmiştir. Üst katta açıklık boyutlarının yanısıra ahşap kapı ve pencerelerin metal malzeme ile yapıldığı görülmektedir. Özgünlüğü kısmen koruyan alt kat mekânlarına bakılarak ahşap tavan kaplaması görülebilir. Alt katta sofanın ahşap kirişli tavanı ve sofaya açılan mekânların ahşap kapı ve pencereleri yapının özgün elemanları arasındadır (Lev. 7: Foto. 38-39).

Bu yapıya bakıldığında yerleşim genelinde konut yapılarının süreç içerisinde çeşitli nedenlerle geçirdiği değişiklikler açıkça görülmektedir. Köyde uzun süredir atıl durumda olup, mimari olarak özgünlüğünü koruyarak günümüze ulaşan, fakat strüktürel problemleri bulunan yapılar vardır. Ancak 3 numaralı konut örneğindeki gibi, daha geç dönemlere kadar kullanılan bu sağlanırken de önemli değişikliklere uğramış yapılar dokuya zarar vermektedir. Yerleşim genelinde evlerdeki değişimler ana başlıklar altında toplanmıştır.

### Evlerdeki Değişim

Küçükavulcuk Köyü evlerinde, belki de değişen dünya, zaman ve yaşam şartlarına bağlı olarak bazı değişiklikler algılanmaktadır. Bunların bazıları evlerin özgün kimliğini zedeler niteliktedir.

#### Evlerde Yapılan Değişiklikler

- Alt katın korunup, üst katın tümü ile yenilenmesi ve bu bağlamda özgün cephe malzemesi ve açıklıklarının değişimi (taş dolgulu ahşap karkas duvarların tuğla duvara çevrilmesi),
- Ahır mekânının yaşanılan oda mekânına dönüştürülmesi,
- Cephede yeni açıklık oluşturulması veya boyutlarının büyütülmesi,
- Kapı, pencere öğelerinde özgün doğramaların değiştirilerek yer yer toplama malzeme kullanımı,
- Evlerin cephelerinde özgün duvar malzemesinin yer yer delikli tuğla, dolu tuğla, briket gibi malzemelerle değişmesi, olarak belirtilebilir.

### Değerlendirme

Küçükavulcuk Köyü evlerinde yapıların özgünlüğünü zedeleyen değişimler ve evlerin terk edilmesi önemli bir sorun niteliğindedir. Yapıların terk edilmesi, hızla yok olmalarına neden olurken; özgünlüğü bozan ekler ve müdahaleler de evlerin karakteristik niteliklerini olumsuz yönde etkilemektedir.

Küçükavulcuk Köyü evlerinde gözlenen hızlı yıpranma yapıların kullanılmaması, bir başka ifade ile yaşamamasından kaynaklanmaktadır. Köyden göçün engellenmesi açısından evlerin korunmasının kırsal kalkınma bağlamında ele alınması, köyün ekoturizm ve günübirlik turizm bağlamında canlandırılması, kaybolmuş yerel zanaatların yeniden yaşatılması gereklidir. Ayrıca yapılara yapılacak müdahalelerin özgün mekân kurgusunu ve öğelerini zedelemeyen güncel yaşam koşullarını yansıttayacak düzende olması açısından teknik destek sağlanmalıdır.

## KÜÇÜKAVULCUK KÖYÜ YERLEŞİM DOKUSU VE EVLERİ

Küreselleşme ile herşeyin giderek birörnekleştiği dünyamızda yerel, yere özgü olan giderek daha fazla önem kazanmaktadır. Bu bağlamda kırsal mimari örneklerinin de yaşatılarak korunmasının gerekliliği son dönemlerde daha fazla anlaşılmıştır.

Kırsal mimarinin yaşatılarak korunmasının gerekliliği, 20. yüzyılın ikinci yarısından sonra yapılan çeşitli bilimsel toplantılarda ortaya konmuştur. Örneğin 1964 yılında gerçekleşen Venedik Tüzüğü'nün ilk maddesinde zamanla kültürel anlam kazanmış basit eserler ve kırsal yerleşmelerin de tarihi anıt olarak değerlendirildiği görülmektedir (URL7).

ICOMOS Geleneksel Mimari Miras Tüzüğü (1999) kapsamında "Kültürün birörnekleşme ve tüm dünyadaki sosyo-ekonomik değişim nedeniyle terk, iç denge ve bütünleşme gibi ciddi sorunlarla karşı karşıya kalan geleneksel yapılar çok zor durumdadırlar" ifadesi yer almaktadır. Dolayısıyla, pekçok kırsal yerleşim gibi Küçükavulcuk örneğinde de terkedilen evler, süratle yıpranmaktadır.

Küçükavulcuk Köyü evleri, fiziki varlıklarını kısmen sürdürseler de, değişen yaşam şartlarına uyum sağlamadığından sosyo-ekonomik koşullar nedeni ile nüfusun göç etmesi sonucu ortaya çıkan kaderine terkedilmişlikle hızla yok olmaktadır. Oysa, kırsal mimari açısından önemli veriler sunan bu yapıların belgelenmesi ve geleceğe aktarılması büyük önem taşımaktadır. Bu bağlamda köyün yerel değerlerinin yaşatılması, yaşam standartlarının yükseltilmesi ve yapıların yaşatılarak geleceğe aktarımının sağlanması gereklidir. Bunun için evlerin yaşatılarak korunmasının kırsal kalkınma ile bütünleşik şekilde düşünülmesi yerinde olacaktır.

Uluslararası Doğa Koruma Birliği'nin (IUCN) tanımına göre ekoturizm, doğayı ve kültürel kaynakları anlayarak korumayı destekleyen, düşük ziyaretçi etkisi olan ve yerel halka sosyo-ekonomik fayda sağlayan, bozulmamış doğal alanlara çevresel açıdan sorumlu seyahat ve ziyaretir (URL8). Ekoturizm sözcüğünün ön eki bir yandan ekonomi bir yandan da ekoloji ile ilintilidir (Ryel ve Grasse 1991). Bu bağlamda ekoturizmin ilkeleri arasında "Çevresel ve kültürel bir farkındalık ve saygının oluşturulması" ve "Yerel halk için finansal yararlar sağlanması ve güçlendirilmesi" vurgulanabilir (URL9).

Kültürel Turizm Tüzüğü'nün (1999) ilkeleri arasında koruma ve turizm çalışmalarında yerel halkın katılımının gerekliliği ve sözkonusu etkinliklerden ev sahibi topluluğun yarar sağlaması vurgulanmaktadır (5. ilke).

Sonuç olarak, yerleşimin korunması yalnızca geleneksel evlerin korunması, yani fiziksel sürdürülebilirlik bağlamında değil, yanısıra somut olmayan miras ve yaşamın da sürdürülebilirliğinin sağlanmasını kapsamalıdır. Bu da korumanın ekoturizmi araç olarak kullanarak kırsal kalkınma paralelinde ve katılımcı bir yaklaşımla gerçekleşmesi ile olanaklı olabilir.

### Teşekkürler

Alan çalışmalarına katkıları için Mim. Müge Cengiz, Mim. Tuba Nur Baz, Mim. Evrim Kafa ve Mim. Mert Çelik'e teşekkür ederiz.

### Kaynaklar

ACAR, E., 2015.

"Terkedilmiş yerleşimlerin geleceği (İzmir-Ödemiş-Lübbey köyü örneği)", (yüksek lisans tezi: Dokuz Eylül Üniversitesi, Fen Bilimleri Enstitüsü, Mimarlık Anabilim Dalı. İzmir).

ALTINOLUK, Ü., 2007.

Geleneksel Kent Dokusu: Birgi, Ege Yayınları.

DIRİ, F., 2010.

"Birgi geleneksel evlerinde kullanılan yapıım teknikleri", (yüksek lisans tezi: Orta Doğu Teknik Üniversitesi, Fen Bilimleri Enstitüsü, Restorasyon Anabilim Dalı. Ankara).

GÜL, M. M., 1995.

"Birgi geleneksel yerleşim dokusunun koruma ilkeleri açısından değerlendirilmesi", (yüksek lisans tezi: Mimar Sinan Güzel Sanatlar Üniversitesi, Fen Bilimleri Enstitüsü, Mimarlık Anabilim Dalı. İstanbul).

HAMAMCIOĞLU, M., 1994.

"Dervişağa Medresesi Restorasyon Projesi", (yüksek lisans tezi: Orta Doğu Teknik Üniversitesi, Fen Bilimleri Enstitüsü, Restorasyon Anabilim Dalı. Ankara.)

ICOMOS, 1999. Geleneksel Mimari Miras Tüzüğü, ICOMOS 12. Genel Kurulu. Meksika. (Çev. Z. Ahunbay, 2011). [http://www.icomos.org.tr/Dosyalar/ICOMOSTR\\_0901543001353670596.pdf](http://www.icomos.org.tr/Dosyalar/ICOMOSTR_0901543001353670596.pdf)

ICOMOS, 1999. Uluslararası Kültürel Turizm Tüzüğü, Kültürel Miras Değeri Taşıyan Alanlarda Turizm Yönetimi. ICOMOS 12. Genel Kurulu. Meksika. [www.icomos.org.tr/Dosyalar/ICOMOSTR\\_0473172001407841550.pdf](http://www.icomos.org.tr/Dosyalar/ICOMOSTR_0473172001407841550.pdf)

KARADAĞ, A., ve KOÇMAN, A., 2007.

“Coğrafi Çevre Bileşenlerinin Kentsel Gelişim Süreci Üzerine Etkileri: Ödemiş (İzmir) Örneği”, Ege Coğrafya Dergisi (Aegean Geographical Journal), sayı 16, 3-16.  
www.dergipark.ulakbim.gov.tr

URL6: [http://www.koylerimiz.info/Koylerimiz/Db\\_Koy/Koy\\_Resimleri/b\\_501537501086.jpg](http://www.koylerimiz.info/Koylerimiz/Db_Koy/Koy_Resimleri/b_501537501086.jpg)

URL7: <http://www.icomos.org.tr/?Sayfa=Tuzukler2&dil=tr>

KOÇMAN, A., 1989.

Uygulamalı Fiziki Coğrafya Çalışmaları ve İzmir Bozdağlar Yöresi Üzerine Araştırmalar. İzmir.

URL8: <http://www.nature.org/greenliving/what-is-ecotourism.xml>

URL9: <http://www.ecotourism.org/what-is-ecotourism>

KOÇMAN, A., 1985.

“İzmir – Bozdağlar yöresinin yapısal jeomorfolojisi ve evrimi”, Ege Coğrafya Dergisi. İzmir.  
www.dergipark.ulakbim.gov.tr

YAVUZ, B. G., 1988.

“Ödemiş Yöresinin Genel Tarihi”, Ödemiş Belediyesi Belde Yıllığı. Ödemiş, 6-11.

Küçükavulcuk Köyü muhtarı Nurettin Demirkan ile kişisel görüşme - 8.6.2015.

Ödemiş: İzmir Kültür Envanteri, 2001. İzmir, İzmir Valiliği.

ÖZCAN, D. Z., 2011.

“Birgi Çukur Hamam Restorasyon Projesi”, (yüksek lisans tezi: Orta Doğu Teknik Üniversitesi, Fen Bilimleri Enstitüsü, Restorasyon Anabilim Dalı. Ankara).

RYEL R. ve GRASSE T., 1991.

Marketing Ecotourism: Attracting the Elusive Ecotourist: Nature Tourism Managing for the Environment (Ed. Whelan T.), Washington, D. C.

SAYIN, S., 2014.

“Geleneksel Türk evinin doğal aydınlatma açısından incelenmesi; Kemaliye, Birgi ve Safranbolu evleri”, (yüksek lisans tezi: Yıldız Teknik Üniversitesi, Fen Bilimleri Enstitüsü, Mimarlık Anabilim Dalı. İstanbul).

URL1: [http://edebiyat.ege.edu.tr/bolumler/cografya/16-1\\_karadag.pdf](http://edebiyat.ege.edu.tr/bolumler/cografya/16-1_karadag.pdf)

URL2: <http://www.resmigazete.gov.tr/eskiler/2012/12/20121206-1.htm>

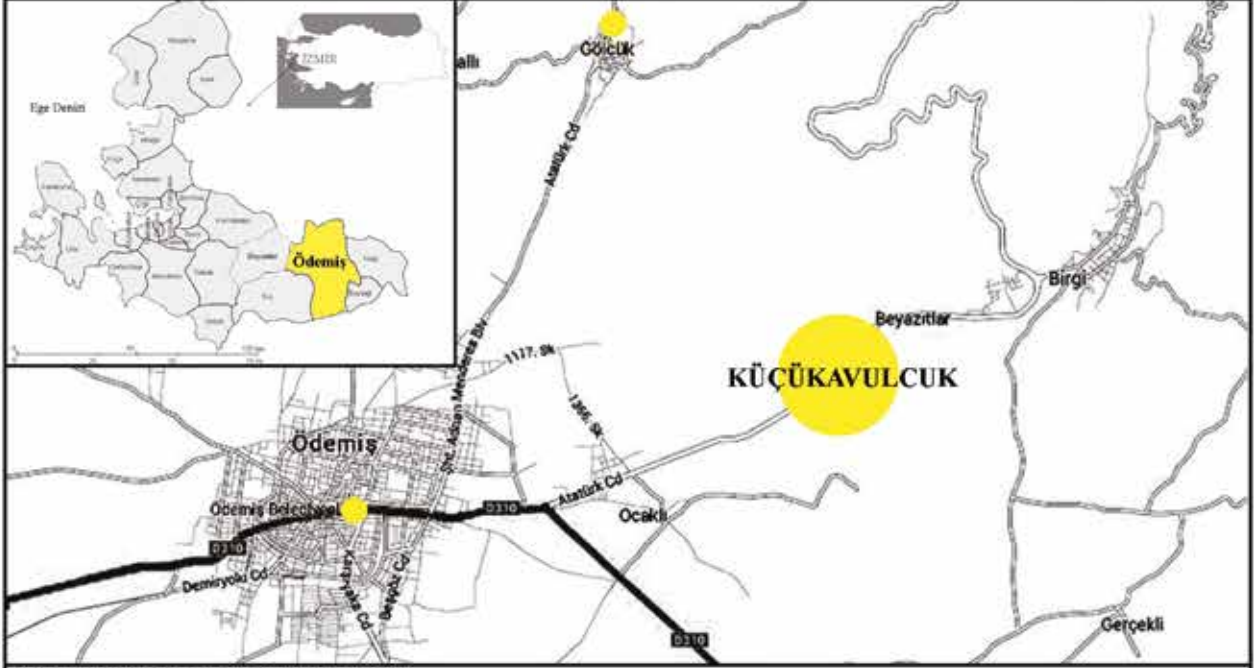
URL3: <http://odemis.bel.tr/odemis/mahallelerimiz.html>

URL4: <http://whc.unesco.org/en/tentativelists/5728/>

URL5: [http://www.odemis.gov.tr/default\\_b0.aspx?content=194](http://www.odemis.gov.tr/default_b0.aspx?content=194)



## KÜÇÜKAVULCUK KÖYÜ YERLEŞİM DOKUSU VE EVLERİ



Şek. 1: Küçükavulcuk Köyü komumu  
Fig. 1: Location of Küçükavulcuk Village



Şek. 2: Küçükavulcuk Köyü yerleşim alanları  
Fig. 2: Dwelling areas of Küçükavulcuk Village



Şek. 3: Küçükavulcuk Köyü tarım alanları  
Fig. 3: Agricultural areas of Küçükavulcuk Village



Foto. 1: Köyün genel görünümü (URL6)  
Photo. 2: General view of village

Ödemiş Küçükavulcuk Köyü: Genel Görünüm  
Ödemiş Küçükavulcuk Village: General View

Levha 1  
Table 1



Foto. 2: Köy meydanı ve cami  
Photo. 2: Village square and mosque



Foto. 3-7: Sokak görünimleri  
Photo. 3-7: Views of street



Foto. 8-15: Pencere ve kepenkler  
Photo. 8-15: Windows and shutters



Foto. 16-18: Kapılar  
Photo. 16-18: Doors



Foto. 19-20: Fırınlar  
Photo. 19-20: Furnaces

## KÜÇÜKAVULCUK KÖYÜ YERLEŞİM DOKUSU VE EVLERİ



Şek. 4: Küçükavulcuk Köyü vaziyet planı  
Fig. 4: Site plan of Küçükavulcuk Village



Şek. 5: Küçükavulcuk Köyü işlev durumu  
Fig. 5: Function analysis of Küçükavulcuk Village



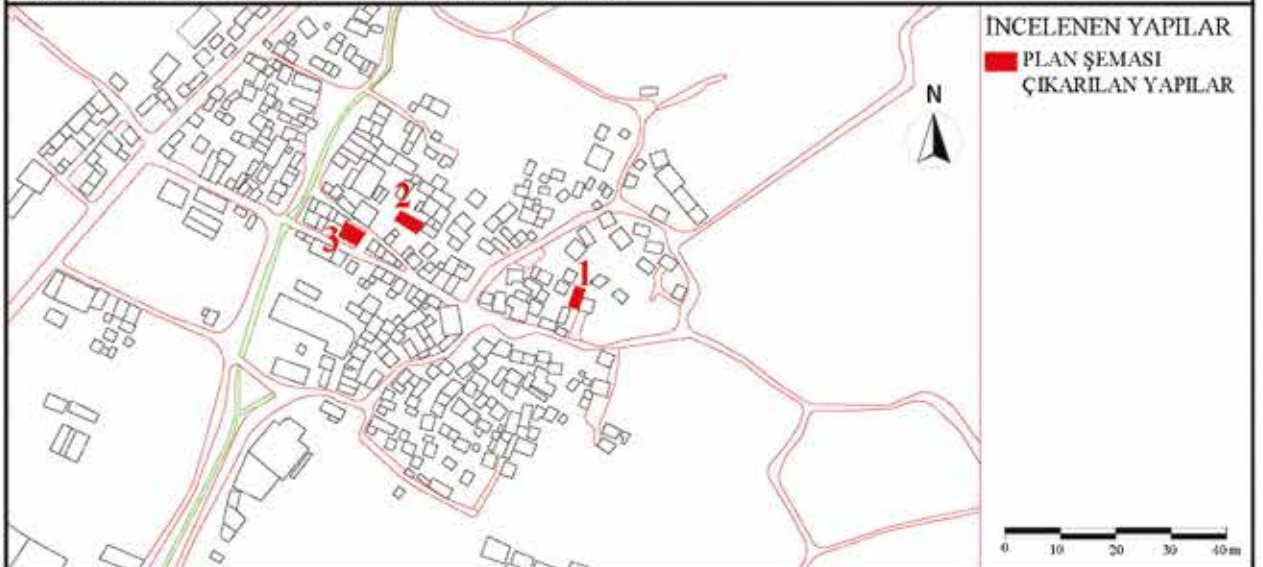
Şek. 6: Küçükavulcuk Köyü kullanım durumu  
Fig. 6: Usage analysis of Küçükavulcuk Village



Şek. 7: Küçükavulcuk Köyü harabiyet durumu  
Fig. 7: Destruction analysis of Küçükavulcuk Village

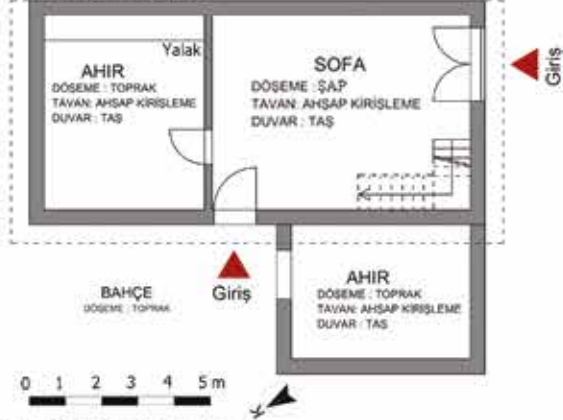


Şek. 8: Küçükavulcuk Köyü kat adedi analizi  
Fig. 8: Storey numbers analysis of Küçükavulcuk Village

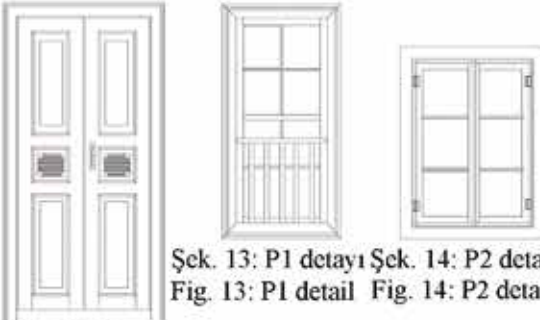


Şek. 9: Küçükavulcuk Köyü'nde plan şeması çıkarılan yapılar  
Fig. 9: Plan types of Küçükavulcuk houses that subjects this study

Çalışma kapsamında incelenen yapıların plan şemaları  
1 Numaralı Yapı



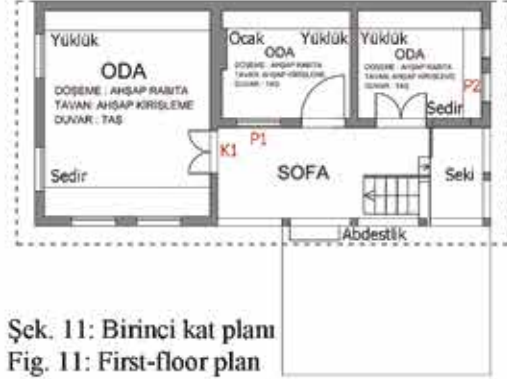
Şek. 10: Zemin kat planı  
Fig. 10: Ground-floor plan



Şek. 12: K1 detayı  
Fig. 12: K1 detail

Şek. 13: P1 detayı  
Fig. 13: P1 detail

Şek. 14: P2 detayı  
Fig. 14: P2 detail



Şek. 11: Birinci kat planı  
Fig. 11: First-floor plan



Foto. 21: Batı cephesi  
Photo. 21: West elevation



Foto. 22: Batı cephesi  
Photo. 22: West elevation



Foto. 23: Seki  
Photo. 23: Built-in bench



Foto. 24: Kapı  
Photo. 24: Door



Foto. 25: Yüklük  
Photo. 25: Cupboard



Foto. 26: Sedir  
Photo. 26: Divan

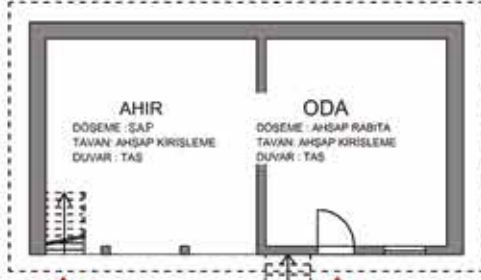


Foto. 27: Merdiven  
Photo. 27: Stair



Foto. 28: Ocak  
Photo. 28: Fireplace

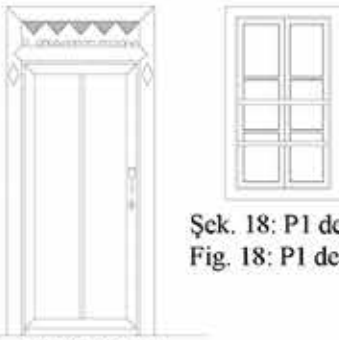
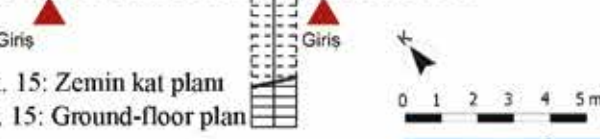
## 2 Numaralı Yapı



Şek. 15: Zemin kat planı  
Fig. 15: Ground-floor plan



Şek. 16: Birinci kat planı  
Fig. 16: First-floor plan



Şek. 17: K1 detayı  
Fig. 17: K1 detail

Şek. 18: P1 detayı  
Fig. 18: P1 detail



Foto. 29: Batı cephesi  
Photo. 29: West elevation



Foto. 30: Güney cephesi  
Photo. 30: South elevation



Foto. 31: Sofa  
Photo. 31: Hall



Foto. 32: Sofa  
Photo. 32: Hall



Foto. 33: Sofa  
Photo. 33: Hall



Foto. 34: Ocak  
Photo. 34: Fireplace

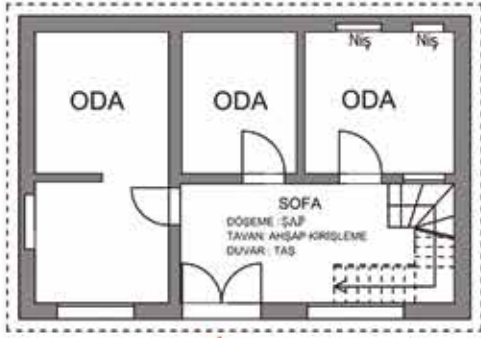


Foto. 35: Kapı  
Photo. 35: Door



Foto. 36: Pencere  
Photo. 36: Window

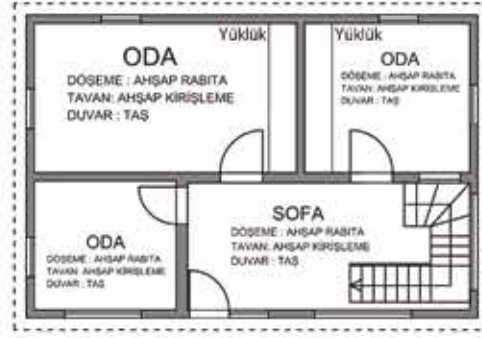
## 3 Numaralı Yapı



Giriş

0 1 2 3 4 5 m

Şek. 19: Zemin kat planı  
Fig. 19: Ground-floor plan



Şek. 20: Birinci kat planı  
Fig. 20: First-floor plan



Foto. 37: Batı cephesi  
Photo. 37: West elevation



Foto. 38: Batı cephesi  
Photo. 38: West elevation



Foto. 39: Batı cephesi  
Photo. 39: West elevation



Foto. 40: Ocağ  
Foto. 40: Fireplace



Foto. 41: Nişler  
Foto. 41: Niches

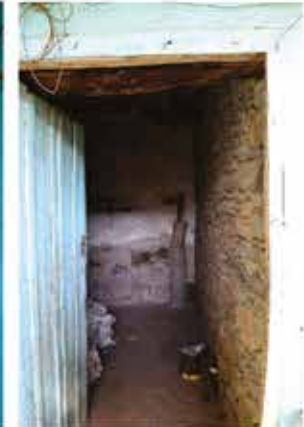


Foto. 42: Oda  
Foto. 42: Room



Foto. 43: Sekiden detay (Konut 1)  
Photo. 43: Detail in *seki* (House 1)



Foto. 44: Süsleme (Konut 2)  
Photo. 44: Ornament (House 2)



Foto. 45: Kapı detayı (Konut 2)  
Photo. 45: Detail of door (House 2)