

# Karaburun Yarımadası (İzmir) Mezar Taşları Envanteri 2005 Yılı Çalışmaları: Hisarcık, Ambarseki ve Saip Köyleri

Sedat EMİR \* / Nilgün KİPER \*\*

## ANAHTAR SÖZCÜKLER / KEYWORDS

*Mezarlık, mezar taşı, kitabe, kırsal miras, kırsal yerleşmeler, kültür envanteri*

*Cemetery, gravestone, inscription, rural heritage, rural settlements, cultural inventory*

## ÖZET/ SUMMARY

*Karaburun Yarımadası yerleşmelerinde mimari mirasın saptanması ve belgelenmesi amacıyla yapılan çalışmalar, mezar taşı kitabelerinin bu kırsal yerleşmeler için birinci derecede önemli yazılı kaynaklar olduğunu göstermiştir. 2004 yılından başlayarak TÜBA-TÜKSEK Türkiye Kültür Envanteri Projesi çerçevesinde yürütülen bu projenin amacı Karaburun Yarımadası köylerindeki mezarlıkların ve mezar taşlarının saptanması ve envanterinin oluşturulmasıdır. Bu kapsamda ayrıntılı ilk çalışmalar 2004 yılında Çullu köyünde gerçekleştirilmiş, 2005 yılı envanter çalışmalarında ise Hisarcık, Ambarseki ve Saip köylerinde saptanan mezar taşları belgelenmiş, mezar taşı kitabelerinin büyük bir çoğunluğu yerinde okunarak kaydedilmiş ve yaşlı köy sakinleriyle görüşmeler yapılarak köylerdeki bazı aileler ve mezarlıkların yakın tarihi hakkında bilgi edinilmiştir.*

*Hisarcık köyü mezarlığı topografyaya bağlı olarak yerleşik alanın dışında kalmış ve güneydeki yamaçlara yayılmıştır. Saptanan mezar taşla-*

*The field studies carried out in the last two years in order to explore and document the architectural heritage of Karaburun Peninsula revealed that the inscriptions of gravestones is one of the primary written sources for studying rural settlements. The aim of this project, undertaken*

*within the Cultural Inventory Project of Turkish Academy of Sciences beginning from the year 2004, is to make an inventory of the cemeteries and gravestones in villages of the peninsula. The first inventory study was realized in the cemetery of Çullu in the year 2004. During the studies carried out in Hisarcık, Ambarseki and Saip in the year 2005, surviving gravestones in the cemeteries of these villages were documented, most of the gravestone inscriptions were transcribed at the site, and information was gathered through the interviews with old villagers about well known families and the recent history of the cemeteries.*

\* Yrd. Doç. Dr. Sedat EMİR (Proje Yürütücüsü)/ Dokuz Eylül Üniversitesi Mimarlık Fakültesi Mimarlık Bölümü Mimarlık Tarihi Anabilim Dalı, İZMİR

\*\* Arş. Gör. Nilgün KİPER (Proje Yürütücü Yardımcısı)/ Karadeniz Teknik Üniversitesi Mimarlık Fakültesi Şehir ve Bölge Planlama Bölümü, TRABZON



rının farklı kotlarda gruplaştığı, kimi yerde devşirme malzemenin doğrudan mezar taşı olarak kullanıldığı görülmüştür. Bugün neredeyse tümüyle ortadan kalkmış olan Saip mezarlığının Çullu köyünde olduğu gibi caminin çevresinde geliştiği anlaşılmaktadır. Ambarseki mezarlığı ise caminin doğu tarafında ve yolun altındadır. Köy mezarlıklarında belgelenen kitabeli mezar taşlarından en eskileri Hisarcık'ta H 1153 (1740/1741), Ambarseki'de H 1235 (1819/1820), Saip'te H 1016 (1607/1608) tarihlidir. Envanter çalışması yapılan köylerde, özellikle Saip mezarlığında çok sayıda mezar taşının kaybolduğu saptanmıştır.

Çullu, Hisarcık, Ambarseki ve Saip'de belgelenen mezar taşları ait oldukları köylerin yerleşme tarihine dair bazı ipuçları vermelerinin yanı sıra Ege coğrafyasında yerleşmeler arasındaki ilişkilere de işaret ederler. Kitabeler yoluyla köylerdeki kimi aileler hakkında bilgiler, kırsal yaşamdaki toplumsal statüler, statünün ifade biçimleri ve toplumun ölüm karşısındaki duruşuna dair kimi ipuçları saptanabilmektedir. Envanteri çıkarılan mezar taşları bir yandan bölgedeki mezar taşı üretim biçimlerini değerlendirmeye olanak tanırken, bir yandan da bu kırsal coğrafyaya yayılan ve kimi zaman yerli unsurlarla zenginleşen bezeme dağarcığını sergilemektedir.

The cemetery of Hisarcık remained outside the inhabited area of the village due to the topography and it is scattered on the southern slopes. It is noteworthy that the gravestones were to some extent grouped at different levels and in some places ancient architectural fragments were used as gravestone without any alteration. The cemetery of Saip, which is now almost entirely disappeared, seems to have developed around the mosque as it was in the village of Çullu, while the cemetery of Ambarseki was situated at a lower level than that of the mosque. The earliest gravestone inscriptions are dated 1153 /1740-1741 in Hisarcık, 1235/ 1819-1820 in Ambarseki and 1016/ 1607-1608 in Saip. Unfortunately, a great number of gravestones from the cemeteries of these villages, particularly those in Saip, are lost.

The gravestones found in Çullu, Hisarcık, Ambarseki and Saip not only give some references concerning settlement history of the villages, but also point out the interrelations between the settlements of the Aegean geography. Besides, we can get information from the inscriptions about certain families of the villages, status and its expression in the rural society and the attitudes of the society towards death. The gravestones also draw attention to the forms of gravestone production within the region as well as displaying the decoration repertoire extended to the rural geography and sometimes enriched with local contributions.

## GİRİŞ

2004 yılından başlayarak TÜBA-TÜKSEK Türkiye Kültür Envanteri Projesi çerçevesinde yürütülen bu projenin amacı yarımada köylerindeki mezarlıkların ve mezar taşlarının saptanması ve envanterinin çıkarılmasıdır. Proje kapsamında ilk envanter çalışmaları 2004 yılında Çullu köyünde gerçekleştirilmiş, 2005 yılı çalışmalarında ise Hisarcık, Ambarseki ve Saip köylerinde saptanan mezar taşları belgelenmiştir. Böylelikle aynı çerçevede kırsal mimarlık envanteri projesinin sürdürüldüğü birinci bölgedeki mezar taşlarının envanteri tamamlanmış olmaktadır. Bu envantere göre söz konusu 4 yerleşmeden günümüze bir bölümü parça halinde olmak üzere toplam 75 adet kitabeli mezar taşı ulaşılabilmektedir. Köy mezarlıklarında belgelenen kitabeli mezar taşlarından en es-

kileri Çullu'da H 1113 (1702), Hisarcık'ta H 1153 (1740/1741), Ambarseki'de H 1235 (1819/1820), Saip'te H 1016 (1607/1608) tarihlidir.

Hisarcık köyü mezarlığı yerleşik alanın dışında kalmış ve güneydeki yamaçlara yayılmıştır. Topografyaya bağlı olarak mezarlığın farklı kotlarda geliştiği ve mezar taşlarının yer yer gruplaştığı dikkati çeker. Çok geniş bir alanı kapsayan Hisarcık mezarlığını doğudan batıya doğru beş bölümde ele almak mümkün görünüyor (lev. 1: şek. 1). Köyün 100-150 metre kadar kuzeydoğusunda yer alan ve Çullu köyünü gören yamaç, köyün en alt kottaki defin alanıdır (M1). Sınırları saptanamayan ve araştırılması çok güç olan bu makilik alanda beş adet mezar taşı bulunmuştur. Bu taşlardan dördü (lev. 2: res. 2-4).Çullu köyündeki



birkaç örnekte rastladığımız türden biçim ve profiller gösteren devşirme yapı elemanı parçalarıdır ve işlenmeden oldukları gibi mezar taşı olarak kullanılmışlardır. Yine in situ bulunan diğer taş ise sarıklı ancak kitabesiz bir mezar taşıdır (lev. 2: res. 5).

Hisarcık köyü yerleşik alanının doğu sınırını çizen 43-45 numaralı parsellerden doğuya doğru uzanan hafif eğimli geniş alan (M2) bir üst kottaki defin alanıdır (lev. 1: res. 1). Genişliğine karşın bu alanda en eskisi H 1203 (1788/1789) tarihli olmak üzere yalnızca on adet kitabeli mezar taşı saptanmıştır. Bu taşlardan altısı da küçük bir grup halinde Çullu patikasının köye bağlandığı noktaya yakın bir konumda yer almaktadır. Bu grupla Çullu patikası arasında güneydoğuya doğru hafifçe yükselen dar şerit bir üst kottaki üçüncü defin alanı (M3) olarak görülebilir. Bu dar alanda biri dışında tümü H 1225 (1810) tarihli gibi görünen yedi mezar bulunmaktadır. Mezar taşlarının konumu, kitabe tarihleri ve çoğunlukla aynı aileye mensup kişilere ait oluşu yalıtılmış sayılabilecek bu defin alanının farklı bir özellik taşıdığını düşündürüyor.

Çullu patikasının batısında kalan geniş alanda (M4) bazıları defin yerini vurgulayacak biçimde kenar taşlarıyla çevrilmiş ve sıradan kaya parçalarından ibaret olan baş ve ayak taşları çoğunluktadır. Bu dördüncü defin alanında, en alt kottaki defin alanında bulunan türden sarıklı ve kitabesiz birkaç mezar taşı da saptanmıştır (lev. 2: res. 6-7). Kitabeli mezar taşına rastlanmayan bu mezarlık alanıyla hemen hemen aynı kotta sayılabilecek son defin alanı (M5) ise köy yerleşik alanının batı sınırında, derenin güney tarafında kalan genişçe düzlüktür. Güneye doğru doğal sınırlarla çevrilmiş, diğer bir deyişle özelleşmiş izlenimini veren bu alanda biri kitabeli ikisi devşirme yapı elemanı olan üç mezar taşı bulunmaktadır. Bizans devrine ait görünen bezemeli söve ve/veya lento parçalarının en alt kottakiler gibi doğrudan mezar taşı olarak kullanıldığı görülür (lev. 2: res. 8-9). Defin alanının dereye dayanan kuzey ucunda, çeşmeye inilen düzlükte yer alan H 1153 (1740/1741) tarihli şahide ise Hisarcık köyünde kaydedilen en eski kitabeli mezar taşıdır. Mezar taşlarının çeşitliliği, mekâna ve zamana yayılışları ve üretim biçimleri dikkate alınırca, Hisarcık mezarlığının köyün iskân sürecine ilişkin önemli ipuçları sağladığı ve bu bakımdan çok geniş bir mezarlık alanından günümüze ulaşan az sayıdaki mezar taşının nitelikli ve anlamlı bir dağarcık oluşturduğu söylenebilir.

Mezarlık alanı dışında köyde üç mezar taşı daha saptanmıştır. Bunlardan H 1302 (1884/1885) ve H 1319 (1901/1902) tarihli olanlar köy yerleşik alanının kuzeybatı ucunda, Muhacir evlerinin batısında kalan istinat duvarıyla çevrili düzlüğün hemen yanındadır. H 1322 (1904/1905) tarihli son mezar taşı cami ve mektebin yer aldığı yapı adasının batısında bir servinin altındadır. Camiye doğudan bitişik olduğu söylenen küçük hazire bugün mevcut değildir. 1946 yılındaki

onarımı sırasında mektebin karşısındaki meydan çeşmesinin üzerine çimento harcıyla döşenen kitabeli birkaç mezar taşının cami haziresinden sökülmüş olmaları mümkün görünüyor. Hisarcık altında, Karaburun-Yeniliman yolunun hemen yanındaki yatır ise karayolu açılmadan önce aynı mevkide bulunduğu belirtilen mezarlıktan geriye kalan tek mezardır.

Ambarseki köyünde mezarlık caminin doğusunda, yolun alt tarafında gelişmiştir (lev. 4: şek. 2). Yeni mezar taşlarının çoğunlukta olduğu mezarlık alanında, tamamına yakını 19. yüzyılın son çeyreğine ait yedi mezar taşı bulunmaktadır. Köyün yaşlı sakinlerinden caminin ve avlunun batı yanındaki hazirede eskiden çok sayıda mezar taşının bulunduğunu öğreniyoruz. Halen Ambarseki'de yaşayan Ayşe Rukiye Işal (85) kendisiyle yaptığımız görüşmede köyün en eski ailelerinden Ayenler'e mensup olduğunu, dedesi Ayen Ahmed ile babası Ayen Nuri'ye ait mezar taşlarının minare yapılmadan önce hazirenin ön tarafında yer aldığını söylemiştir. Alçak bir duvarla çevrili bu hazireden günümüze yalnızca birkaç servi kalmıştır. Camiye yakın konumda saptanan beş mezar taşı ise hazirenin dışında olup bunlardan H 1235 (1819/1920) tarihli olanı köyde rastladığımız en eski tarihli mezar taşıdır. Bu taşın konumuna bakılarak hazirenin ön tarafında en azından 18. yüzyılın ikinci yarısına ait mezar taşlarının varlığı öngörülebilir.

Yarımadanın 16. yüzyıl tahrir kayıtlarında adı geçen en eski yerleşmelerinden olan Saip köyünde mezarlık bugün tümüyle ortadan kalkmıştır. Mezarlığın Çullu köyünde olduğu gibi caminin çevresinde geliştiği ve mezarlık alanının doğuda Ulucaklar mahallesine kadar yayıldığı anlaşılıyor, ancak mezarlığın güneye doğru ne kadar uzandığını kestirmek güçtür (lev. 4: şek. 3). Ağalar Mezarlığı adıyla anılan bu mezarlıktan geriye kalan çoğu kırık bir avuç şahide sınırlı kimlik bilgileri aktarmanın ötesinde toplumsal bir tanıklık için yetersiz kalmaktadır. Bununla birlikte yarımadadaki yerleşmelerde bugüne kadar rastlanan en eski mezar taşının bu küçük dağarcık içinde yer aldığını belirtmek gerekir. Ayrıca Saip ile Ambarseki köyleri arasında Kocabağ Mezarlığı olarak bilinen ikinci bir mezarlık bulunduğu öğrenilmiştir. Saip köyü sınırları içinde kalan bu mezarlığa bitki örtüsünden dolayı girmek mümkün değildir. Bugün her iki köy tarafından ortak kullanılmakta olan yeni mezarlık ise Kocabağ mezarlığının doğusunda, Karaburun karayolunun yanındadır.

2005 yılı envanter çalışmalarında Hisarcık, Ambarseki ve Saip köylerinde saptanan mezar taşları belgelenmiş, birkaçı dışında mezar taşı kitabelerinin tamamı yerinde okunarak kaydedilmiş ve yaşlı köy sakinleriyle görüşmeler yapılarak köylerdeki bazı aileler ve mezarlıkların yakın tarihi hakkında bilgi edinilmiştir. Mezar taşlarının belgelenmesine yönelik alan çalışmalarında H. İbrahim Alpaslan ve Ahmet Karacöl görev almıştır. Çalışmalarımıza sağladıkları katkılar için Karaburun Yarımadası Yerel Gündem 21



Sekreterliğine, Karaburun Belediye Başkanlığına ve Belediye Başkanı Serdar Yasa'ya, Karaburun Kaymakamlığına ve İlçe Jandarma Komutanlığına; Hisarcık köyündeki rehberlikleri için Belediye Meclisi üyesi Prof. Dr. Mustafa Ünsal'a ve Mehmet Davgana'ya, Ambarseki muhtarı Durmuş Toprak'a ve Saip köyü muhtarı Turhan Karaoğlu'na teşekkür ederiz.

## MEZAR TAŞI KİTABE METİNLERİNE DAİR DEĞERLENDİRME

Kitabeli mezar taşlarının yerleşmelere göre kronolojik dağılımına bakıldığında bölgedeki dört köyde saptanan mezar taşlarının çoğunlukla 18. ve 19. yüzyıllara ait oldukları görülür (bkz. EK 4). Hisarcık, Ambarseki ve Saip mezarlıklarından geriye kalanlar ise ağırlıklı 19. yüzyıla aittir. Dolayısıyla envanteri çıkarılan mezar taşlarının ancak 19. yüzyıla ilişkin genel bir değerlendirmeye olanak tanıdığı söylenebilir. Taşların bu zaman diliminde nispeten dengeli bir dağılım göstermesi de yüzyıl içindeki dönüşümlerin saptanması için bazı ipuçları verebilecektir.

## KİMLİK BİLGİLERİ

Hisarcık köyünde belgelenen kitabeli 21 mezar taşından üçü 18. yüzyıla, onaltısı 19. yüzyıla, ikisi ise 20. yüzyıl başlarına aittir (bkz. EK 2, Çizelge 1). Bu taşlar içinde H 1225 (1810) tarihlilerin çoğunlukta olduğu dikkati çeker. Kara Ahmed oğlu Hacı Mehmed, Hacı Mehmed oğlu Süleyman, Hasan kerimesi Âişe ve Hasan oğlu Mehmed bu yılda vefat eden kişilerdir. Ayrıca Hacı Mehmed ve oğlu Süleyman'a ait mezar taşlarının yanında tarih satırı henüz açığa çıkarılmamış 2, tarih satırı kırılmış 1 şahide daha bulunmaktadır. Hacı Mehmed'in ailesine ait bu taşların da diğerleriyle aynı tarihli oldukları öngörülebilir. H 1225 (1810) yılındaki ölümler bir salgın hastalığı ya da toplu ölüme yol açan başka bir afeti akla getirmektedir. Biri dışında mezarların tümünün ayrı bir bölümde ve bir arada yer alması ise bu defin alanının Hacı Mehmed ailesiyle olan bağından çok salgın hastalık (muhtemelen veba) nedeniyle tecrit edilmiş olabileceğini düşündürüyor.<sup>1</sup>

Bir köy yerleşiminde yeterli sayıda mezar taşı bulunabildiğinde kimi ailelerin soyağaçlarını çıkarmak ya da akrabalık ilişkilerini kurmak mümkün olabilmektedir. Hisarcık'ta üç-dört kuşağı kapsayan bir aile soyağacı ancak Hacı Mehmed ailesi için çıkabiliyor. Bu aileye ait mezar taşlarında adı geçen kişiler şunlardır: Hacı İsmail oğlu Ahmed (H 1205), Kara Ahmed oğlu Hacı Mehmed (H 1225), Hacı Mehmed oğlu Süleyman (H 1226), Hacı Mehmed oğlu Ahmed ... ve Hacı Mehmed oğlu Ahmed. Ayrıca Çullu köyünde 1882-1892 yılları arasında vefat ettiği anlaşılan Âişe Hanım, mezar taşı kitabesinde "Hisarcıklı Hacı Mehmed kerimesi" olarak belirtilmiştir.<sup>2</sup> Hacı Mehmed'in her bakımdan ayrıcalıklı mezar taşı ve Çullu kitabesinde vurgulanan köy adı dikkate alınır, Hi-

sarcıklı Hacı Mehmed'in farklı bir Hacı Mehmed olabileceğini söylemek güç görünüyor. Yukarıda belirtilen aile üyeleri arasına Âişe hanım da alındığında karşımıza şu soyağacı çıkmaktadır: Hacı İsmail | Kara Ahmed | Hacı Mehmed | kızı Âişe, oğlu Süleyman, oğlu Ahmed | Ahmed [oğlu...?]

H 1225 (1810) tarihli mezar taşı Hacı Mehmed ailesinin taşlarıyla aynı defin alanında yer alan Hasan kerimesi Âişe'nin bu aileyle bir ilişkisi bulunduğu düşünülebilir. İsmail oğlu merhum Osman'ın H 1238 (1822/1823) tarihli ve Osman oğlu İsmail Ağa'nın H 1260 (1844) tarihli mezar taşları, Ömer Reis'in oğluna ve eşine ait H 1284 (1867/1868) ve H 1289 (1872/1873) tarihli mezar taşları ve Receb oğlu Ahmed'in Süleyman ile Receb Mehmed Ali oğlu Ahmed'in H 1289 (1872/1873) ve H 1322 (1904/1905) tarihli mezar taşları Hacı Mehmed ailesi dışında aile bağı kurulabilen diğer taş gruplarıdır. Hisarcıklı Hacı Mehmed kızı Âişe'nin Çullu köyündeki şahidesi ise köyler arasındaki akrabalık ilişkilerinin varlığına işaret eden önemli örneklerden biridir.

Hisarcık kitabelerindeki kimlik bilgileri Çullu kitabelerinde görüldüğü kadar unvan çeşitliliği içermez (EK 3, Çizelge 4). En sık rastlanan unvan "Hacı"dır. H 1203 (1788/1789) tarihli Hacı Halil kerimesi Fatma ve H 1205 (1790/1791) tarihli Hacı İsmail oğlu Ahmed'e ait kitabelere bakılarak Hacı Halil ve Hacı İsmail'in 18. yüzyılın ikinci yarısında ömür sürdükleri söylenebilir. Hisarcık hacılarına işaret eden kaynaklar yalnızca mezar taşı kitabeleri değildir. Hisarcık camisini yaptıran Âişe Hanım'ın babası H 1200 (1786) tarihli inşa kitabesinde Hacı Osman olarak geçer; H 1178 (1764/1765) tarihli Hisarcıkaltı çeşmesinin kitabesinde adı geçen Hacı Hasan ise çeşmenin banilerinden biridir. Sözü edilen dört hacı birbirlerinin yaşamına tanıklık etmiş görünüyor. H 1225 (1810) yılında vefat eden Hacı Mehmed'in de bu kuşakla tanışık olması muhtemeldir. 18. yüzyılın ikinci yarısında ömür süren ve kitabelerde adları geçen bu kadar hacı bulunması Hisarcık gibi küçük bir köy ve köylüleri için önemli bir varlık göstergesi olmalıdır. Hisarcıklı Hacı Mehmed'in mezar taşı, döneminin varlıklı bir şahsiyetine ait olduğunu yeterince göstermektedir. Mezar taşı kitabeleri hacı unvanıyla belirtilen diğer iki kişinin 19. yüzyılın ikinci yarısında yaşadığına tanıklık eder: Mezarları köy yerleşik alanının kuzeybatı ucunda bulunan bu hacılardan Hacı Halil H 1302 (1884/1885) yılında vefat etmiştir, Hacı İbrahim Ağa ise H 1319 (1901/1902) yılında vefat eden Halil Ağa'nın babasıdır.

Hacı İbrahim Ağa'nın dışında Ağa unvanına sahip diğer kişiler şunlardır: Osman oğlu İsmail Ağa (vefatı H 1260), Danacı Mehmed Ağa ve Hacı İbrahim Ağa'nın oğlu Halil Ağa. H 1295 (1878) yılında vefat eden Âişe Hanım'ın babası Danacı Mehmed Ağa'nın, mezarı Çullu'da bulunan Hadice Hanım'ın (vefatı H 1293) babası Danacı Mustafa Beğ ile bir ai-



le bağı olması beklenebilir. Mezar taşı kitabelerinde dikkati çeken bir diğer unvan da Reis'tir. Eşi Zeyneb Hanım ve oğlu Halil'in şahidelerinde adı geçen Ömer Reis'in denizcilikle bir ilişkisi olabilir. Ancak reis unvanının Osmanlı kırsal toplumunda yalnızca denizle ilgili görevliler için kullanılmadığı da bilinmektedir. Muhtemelen çocuk yaşta ölen oğlu Halil'in hemen yanına defnedilen Zeyneb Hanım'ın oğlundan dört-beş yıl sonra H 1289 (1872/1873) yılında vefat ettiği anlaşılıyor.

Ambarseki köyünde belgelenen kitabeli 12 mezar taşından onu 19. yüzyıla, ikisi ise 20. yüzyıl başına aittir (bkz. EK 2, Çizelge 2). Kitabelerde geçen Karaali, Yetim ve Mercan gibi lâkapların köydeki kimi ailelere ait lâkaplar olduğu köy sakinleriyle yapılan görüşmelerle doğrulanmıştır. Kara lâkabına Çullu ve Hisarcık kitabelerinde de rastlanmaktadır. H 1285 (1868/1869) tarihli mezar taşında adı geçen Mercanlar'ın ilk üyesinin Girit'ten Karaburun'a geldiği ve Ambarseki'den evlendiği yolunda bir rivayet vardır. Öte yandan Mercan (Mercanlı, Mercanlı) cemaatinin Aydın ve İzmir sancaklarına da yerleşen konargöçer Yörük cemaatlerinden olduğu biliniyor (Türkiye 2001: 497). Bu bakımdan Karaburun'daki Mercanlar'ın bu Yörük cemaatinin üyesi olmaları çok muhtemeldir. Köy sakinleri Ambarseki'deki Mercanlar'ın genellikle hayvancılık ve tarımla uğraştıklarını belirtmiştir. H 1299 (1881/1882) tarihli kitabede karşılaştığımız Yaylalı Hüseyin oğlu Yetim Mehmed adı, Karaburun'un Yayla köyünden bir ya da birkaç ailenin Ambarseki'ye gelip yerleştiğine işaret etmektedir. Yetimler aslen Karaburun Yarımadasına yerleştirilen Karaman Yörüklerindedir. Yetim lâkaplı kişi adlarına Çullu köyünde de rastlanması, "Yetimler" in Karaburun'un değişik köylerine dağılarak yerleştiklerini gösteriyor. Kitabelerde yer alan dikkat çekici lâkaplardan biri de Koca'dır. H 1318 (1900/1901) yılında vefat eden Ahmed'in babası Koca Mustafa 19. yüzyıl sonlarında köyün saygı gören yaşlılarından biri olmalıdır. Köyün eski sakinleri hakkında yapılan görüşmelerde Kara Ali'nin Koca Ali ve Koca Kadir adlarında iki oğlu olduğu belirtilmiştir. Hacı Ali'nin mezar taşı kitabelerinde Kocabıyık lâkabı doğrudan baba adı yerine kullanılmıştır. Çoğu 19. yüzyılın ikinci yarısına ait olan Ambarseki kitabelerinde yalnızca Hacı ve Ağa unvanlarına rastlanmaktadır. H 1292 (1875) yılında vefat eden Hacı Ali, H 1317 (1899/1900) tarihli kitabede Mahmud Ağa'nın babası olarak belirtilir; H 1295 (1878) tarihli kitabede ise ölenin babası Mehmed Ağa'dır.

Saip köyünde bugün ortadan kalkmış olan Ağalar Mezarlığına ait kitabeli 12 mezar taşı saptanmıştır (bkz. EK 2, Çizelge 3).<sup>3</sup> Bu taşlardan yalnızca biri in situ olarak caminin güney tarafındaki bir servinin yanında bulunmuştur. Geçen yüzyılın ortalarındaki camii onarımında çamurculuk yapan 80 yaşındaki bir köylünün mezarlıktan çok sayıda mezar taşının sökülerek duvar inşaatında kullanıldığını bildirmesi

mezarlığın yok oluş sürecine ilişkin önemli bir tanıklık sayılmalıdır. Çoğunluğu parça halinde olan şahidelerin dördünde tarih, dördünde ise kimlik bölümü eksiktir. Belgelenen mezar taşları çoğunlukla 19. yüzyıla ait olup 17., 18. ve 20. yüzyıllardan ancak birer örnek günümüze ulaşabilmiştir. Yazı biçimleri ve metin düzenlemelerine bakılarak tarihleri saptanmayan dört kitabenin de 19. yüzyıla ait oldukları söylenebilir. Caminin revak duvarına sabitlenmiş olan H 1016 (1607/1608) tarihli şahide yarımada bugüne kadar belgelenen en eski mezar taşıdır. Boyut, malzeme ve yazı uslubuyla diğerlerinden farklılaşan bu arkaik kitabe ve Çullu camisinin H 1016 (1607) tarihli inşa kitabesi 16. yüzyıl tahrir defterlerinden sonra saptanabilen en eski kayıtlar olmaktadır.

Kitabelerde geçen Kâhyaoğlu, Bostancızade, Çavuşzade ve İmamoğlu lâkapları mensup olunan aileleri belirtmektedir (bkz. EK 3). Bostancızadeler'e ait mezar taşlarından H 1246 (1830/1831) tarihli olanı Mustafa [Ağa] kerimesi Âişe Kadın'a, tarih satırı eksik olan diğeri ise Mehmed Ağa kerimesine aittir. Kardeş çocuklarının şahideleri arasındaki işçilik farkı dikkat çekicidir. H 1231 (1815/1816) tarihli kitabede "Kâhyaoğlu ehli Havva Ana" biçiminde başka örneğine rastlanmayan bir kimlik tanımı kullanılmıştır. Tarih satırı eksik diğer bir kitabede lâkabı "dede" olarak belirtilen Kocabaş, Osmanlı kayıtlarına göre Bursa ve Balıkesir kazalarına yerleşmiş Yörükân Taifesinden bir cemaatin adıdır (Türkiye 2001: 453). Bu kitabedeki kimlik "Kocabaş Halil Çavuşzade Mehmed Ağa mahdûmu Abdülbâki" biçimindedir. Tarih boyunca göçer grupların iskân edildiği Karaburun Yarımadasında Yörük ve Türkmen cemaatlerine ait yer ve aile adlarına sıklıkla rastlanması, Kocabaş lâkabının da bir cemaatle ilişkili olma ihtimalini güçlendiriyor. Bu kabulden hareketle bir kimlikte bir yandan Kocabaş lâkabıyla bir Yörük cemaatine mensubiyetin hatırlatılması, öte yandan zâde ve mahdûm gibi kente has deyimlerin kullanılması, kimlik ifadesini toplumsal dinamizmin iyi bir göstergesi haline getirmektedir. Kitabede kimliğin dededen toruna uzanan bir silsile içinde verilmiş olması da önemlidir. Ayrıca Kocabaş Halil'in çavuş olarak anılması onun resmî bir görevinin bulunduğuna işaret eder.<sup>4</sup> H 1138 (1725/1726) tarihli kitabede adı geçen Ahmed bin Halil Efendi ise döneminin eğitilmiş ve saygın kişilerinden biri olsa gerek.

Hisarcık, Ambarseki ve Saip kitabelerinde kullanılan kimlik kalıpları bir arada değerlendirildiğinde benzer sonuçlara ulaşılmaktadır. Kimlik bilgisi kimi zaman "Ali kızı Gülsüm" ve "İsmail oğlu Osman" biçiminde olduğu gibi, kişilerin yalnızca adıyla verilmekle birlikte, "Kara Ahmed oğlu Hacı Mehmed", "Hacı Mehmed oğlu Süleyman" ve "Yaylalı Hüseyin oğlu Yetim Mehmed" örneklerinde olduğu gibi ölen kişinin ya da babasının unvan veya lâkabıyla ifade edildiği biçimler de yaygındır. Burada kimlik bilgisinin ölen kişiyi aynı adlı kişilerden ayıracak biçim ve ye-



terilikte ayrıntıya sahip olmasına dikkat edildiği açıktır. "Receb oğlu Ahmed'in Süleyman" kalıbındaki gibi ölen kişinin dedesinin adına yer verilmesi, baba adının ayırt ediciliği yetersiz kaldığında başvuru bir çözüm olmalıydı.

Kimlik bilgisinin ölenin mensup olduğu ailenin toplumsal statüsünü vurgulayacak biçimde ifade edildiği örneklere de rastlanmaktadır. Toplumsal statü vurgusuyla birlikte kimlik satırı da uzamaya başlar. "Bostancızâde Mustafa [Ağa] kerimesi Âişe Kadın" (H 1246/ M 1830-1831) ve "Bosdancızâde Mehmed Ağa kerimesi..." biçimindeki kimlik ifadeleri ölenin yanı sıra Saip köyündeki varlıklı ve seçkin bir ailenin yerini de vurgulamaktadır. Kimlik künyelerinde belirtilen aile lâkabının aynı zamanda sarayla ilişkili bir göreve işaret ediyor olması bu bağlamda önemli bir referanstır.<sup>5</sup> Toplumsal statünün ortaya konulduğu en çarpıcı ifade biçimi ise yine bir Saip kitabesinde karşımıza çıkıyor: "Kocabaş Halil Çavuşzâde Mehmed Ağa mahdûmu Abdülbâki". Değinilen örneklerden üçünün de Saip köyünde görülmesi bir rastlantı olmamak gerekir.

#### MEZAR TAŞI KİTABELERİNDE YER ALAN YAKARIŞ, DUA, DUA İSTEME SÖZ VE KALIPLARI

Bölge köylerinde belgelenen kitabeler söz dizilişi, kullanılan kalıplar ve metin uzunlukları açısından ele alındığında kabaca iki yüzyıllık bir dönüşüm sürecini izlemek mümkün görünüyor. Hisarcık ve Saip köylerinde 18. yüzyılın ilk yarısına ait birer kitabe saptanmıştır. Arapça "Kad mâte'l-merhûm" (Saip'de Mâte'l-merhûm) kalıbıyla başlayan bu kitabeler aynı yüzyılın başlarına ait Çullu kitabelerini yinelemektedir. Bu arkaik kitabelerde ölüm yılının yanı sıra ay adı da belirtilir, ancak metnin başında Hüve-l-Bâkî türünden bir yakarış kalıbına ve metin sonunda dua isteme sözlerine yer verilmez. 18. yüzyılın son çeyreğine ait Hisarcık kitabelerinde "Ah min-el-mevt" sözleriyle ölüme serzenişte bulunulur; bu kitabeler Çullu'daki çağdaş kitabelerle hem kullanılan kalıplar, hem de söz dizilişi açısından benzerlik gösterirler. "Ah min-el-mevt" serzeniş Saip'te görüldüğü gibi 20. yüzyıl başlarına kadar kullanılmıştır. Bu serzeniş, ağıdı andıran neredeyse tek ifade biçimidir. 19. yüzyılın başından itibaren Hüve-l-Bâkî, Hüve-l-mu'în, Hüve-l-Hallâkü-l-Bâkî, Hüve-l-Hayy, El-Bâkî gibi yakarış sözleri kitabe metinlerinin başındaki yerlerini almıştır. Yüzyılın ilk çeyreğinde Hüve-l-mu'în kalıbına Çullu, Hisarcık ve Ambarseki'de sıklıkla yer verildiği gözlenir. Sonraki dönemlerde Hüve-l-Bâkî kalıbına daha sık rastlanmıştır.

Yakarış, hayırla anma (merhûm ve/veya mağfûr), kimlik, dua isteme ve tarih temel öğelerini (Laqueur 1997: 80-81) tümüyle içeren kitabe örnekleri 19. yüzyılın ilk üç çeyreğinde görülmektedir. Yakarış sözü-

nün başta yer alması dışında temel öğelerin dizilişi genel geçer bir kurala bağlı değildir, ancak metnin olabildiğince kısa tutulduğu kimi kitabelerde yakarış sözüne yer verilmediği dikkati çeker. Merhûm(e) sözcüğü de ya çok kısa metinlerde ya da tam tersine kimlik bölümünün uzadığı, manzum söyleyişlerin yer aldığı uzun metinlerde ortadan kalkmıştır.

Zaman içinde kitabe metinlerinin uzamasıyla mezar taşlarının gövde bölümünün yükseldiği ve genişlediği görülür. Metnin uzamasının nedenlerinden biri ölenin kimliğinin daha ayrıntılı verilmesi, diğeri ise ölenin geride kalan yakınlarına ya da Tanrıya seslenişini yansıtan sözlerin eklenmesidir. Edhem Eldem toplumun çoğunluğunu oluşturan mütevazı insanların metni zenginleştirmek ve kişiselleştirmek için halk edebiyatına başvurduklarını belirtmektedir (Eldem 2003: 45). İstanbul'da 18. yüzyıldan itibaren yaygınlaşan bu anlayış Karaburun köylerinde 19. yüzyılın ikinci yarısında görülmektedir. Hisarcık'ta H 1322 (1904/1905) tarihli bir kitabede rastladığımız "ziyâretten murâdım duâdır / bugün bana ise yarın sanadır" dizeleri, Osmanlı coğrafyasında çok sık karşılaşılan anonim kalıplardan birisidir. 19. yüzyılın ilk yarısından itibaren kitabelerde üç-dört dizelik şiirler de görülmeye başlar. Bunun ilk örneğine Hisarcık köyünde Kara Ahmed oğlu Hacı Mehmed'in H 1225 (1810) tarihli şahidesinde rastlanmıştır.<sup>6</sup> Bu kitabedeki dörtlüğün, daha sonraki manzum örneklerden farklı biçimde, daha çok kentlilerin tercihine uygun olarak divan edebiyatı ürünü oluşu dikkat çekmektedir. H 1246 (1830/1831) tarihli Saip kitabesi ile H 1276 (1859/1860) tarihli Çullu kitabesinde Arapça bir dua yer alır: "İlâhi ente rahmânî / recaî minke gufrânî / velâ tehûz bi-isyânî / ve kemmil külle noksânî".<sup>7</sup>

Gelen ziyaretçiye doğrudan hitap etme yolunun, onun diline ve edebî zevkine uygun sözlerle olabileceği zamanla kabul gören bir anlayış haline gelmiştir. H 1289 (1872/1873) tarihli Hisarcık kitabesinde yer alan Türkçe manzum söyleyiş şöyledir: "Ziyâret eyleyen kabrime / tilâvet eylesün Kur'an / okuyub rûhuma bahş et / kim rahmet eylesün Gufrân". Ambarseki'den Koca Mustafa oğlu Ahmed'in H 1318 (1900/1901) tarihli kitabesinde de benzer dizelerle ziyaretçiye seslenilir: "Ey zâir sâhib-i saha / bir fâtiha gel et edâ / etdim de cürm ve hatâ / lûtfuyla af-vire Hüdâ". Saip ve Ambarseki köylerinde saptanan 19. yüzyıl sonlarına ait iki kitabede ise "Müyesser oldı bana şehâdet / ilâhi sen nasib eyle saâdet / bulam tâ ki resûlünden şefâat", dizelerine rastlıyoruz. Bu dizelerde ölen kişinin ağızından ziyaretçiden dua, Tanrıdan da bağışlanma ve ebedî dünyada saadet istenmektedir. İslam inancına uygun olarak dünyanın geçiciliği ve ölümün ağırbaşlılıkla kabullenildiği söylenebilir. Varsa bir şikâyet, "cihâna doymadı cânım / ecel yakdı giribânım" söyleyişinde olduğu gibi ölümün zamansızlığına dairdir.



## SONUÇ VE ÖNERİLER

Çullu, Hisarcık, Ambarseki ve Saip'te belgelenen mezar taşları, ait oldukları köylerin yerleşme tarihine dair bazı ipuçları vermelerinin yanı sıra Ege coğrafyasında yerleşmeler arasındaki ilişkilere de işaret eder. Saip köyünde bulunan çoğu kırık bir avuç şahide sınırlı kimlik bilgileri aktarmanın ötesinde toplumsal bir tanıklık için yetersiz kalmaktadır. Bununla birlikte yarımada yerleşmelerinde bugüne kadar rastlanan en eski mezar taşının bu küçük dağarcık içinde yer aldığını belirtmek gerekir. Öte yandan, mezar taşlarının çeşitliliği, mekâna ve zamana yayılışları ve üretim biçimleri dikkate alınır, Hisarcık mezarlığının köyün iskân sürecine ilişkin önemli ipuçları sağladığı ve bu bakımdan çok geniş bir mezarlık alanından günümüze ulaşan az sayıdaki mezar taşının nitelikli ve anlamlı bir dağarcık oluşturduğu söylenebilir.

Kitabeli mezar taşlarının yerleşmelere göre kronolojik dağılımına bakıldığında bölgedeki dört köyde saptanan mezar taşlarının çoğunlukla 18. ve 19. yüz-

yıllara ait oldukları görülmektedir. Hisarcık, Ambarseki ve Saip mezarlıklarında bulunanlar ise ağırlıklı 19. yüzyıla aittir. Dolayısıyla envanteri çıkarılan mezar taşlarının ancak 19. yüzyıla ilişkin genel bir değerlendirilmeye olanak tanıdığı söylenebilir. Kitabeler yoluyla köylerdeki kimi aileler hakkında bilgiler, kırsal yaşamdaki toplumsal statüler ve statünün ifade biçimleri saptanabilmiştir. Mezar taşları bir yandan bölgedeki taş üretim biçimlerini değerlendirmeye olanak tanırken, bir yandan da bu kırsal coğrafyaya yayılan ve kimi zaman yerli unsurlarla zenginleşen bezeme dağarcığını sergiler. Saip köyü mezarlığından geriye kalan H 1310 (1892/1893) tarihli şahide parçası, mezar taşlarında pek rastlanmayan zeytin dalı tasviriyile Karaburun Yarımadasının kültür tarihinde özel bir yer edinmektedir.

2006 yılı çalışmalarıyla yarımada'nın mezar taşları envanterinin tamamlanması hedeflenmiştir. Kitabelerin toplu olarak değerlendirilmesi kırsal yerleşmeler tarihine yönelik daha kapsayıcı sonuçlara ulaşmamızı sağlayacaktır. ♣

## NOTLAR

1. Panzac, vebanın yayılma sikluslarından biri olarak 22 yıl süren 1791-1811 dönemini göstermekle beraber, 1806'dan 1811'e kadar vebanın yayılmasında çok belirgin bir gerileme gözlemlendiğini belirtir, Daniel Panzac, *Osmanlı İmparatorluğu'nda Veba (1700-1850)*, çev. Serap Yılmaz, İstanbul 1997: 103-104, 267-268.
2. Çullu köyü mezar taşlarıyla ilgili referanslar için bkz. Sedat Emir ve Nilgün Kiper, "Karaburun Yarımadası (İzmir) Mezar Taşları Envanteri 2004 Yılı Çalışmaları: Çullu Köyü", *TÜBA-KED 4* (2005): 187-201.
3. Tarih satırı eksik olan bir kitabe parçası, üzerindeki boya tabakası nedeniyle okunamadığından envanter listesine alınmamıştır.
4. Çavuşluk ve çavuşbaşılık hakkında ayrıntılı bilgi için bkz. Mehmet Zeki Pakalın, *Osmanlı Tarih Deyimleri ve Terimleri Sözlüğü I*, İstanbul, 1983: 332-339.
5. Bostancılık ve bostancıbaşılık hakkında ayrıntılı bilgi için bkz. Pakalın, *Osmanlı Tarih Deyimleri ve Terimleri Sözlüğü I*, 239-240.
6. Kitabenin transkripsiyonundaki katkısı için Abdullah Sivridağ'a teşekkür ederiz. Aynı şiirin kullanıldığı H 1288 (1871) tarihli bir diğer kitabe için bkz. Ali Yardım, *Alanya Kitâbeleri*, İstanbul, 2002: 252.
7. Bu dörtlüğün kullanıldığı H 1320 (1902/1903) tarihli bir diğer kitabe ve metnin Türkçesi için bkz. Yardım 2002: 254.

## KAYNAKÇA

- ELDEM, Edhem  
2003 "Osmanlı Mezar Taşlarında Gelenek ve Modernlik, Değişen Ölüm", *Toplumsal Tarih* 110: 42-51.
- EMİR, Sedat ve Nilgün KİPER  
2005[2007] "Karaburun Yarımadası (İzmir) Mezar Taşları Envanteri 2004 Yılı Çalışmaları: Çullu Köyü", *TÜBA-KED 4*: 187-201
- LAQUEUR, Hans-Peter  
1997 *Hüve'l-Baki: İstanbul'da Osmanlı Mezarlıkları ve Mezar Taşları*, çev. Selahattin Dilidüzgün, (Tarih Vakfı Yurt Yayınları 46), İstanbul: Tarih Vakfı.
- PAKALIN, Mehmet Zeki  
1983 *Osmanlı Tarih Deyimleri ve Terimleri Sözlüğü I*, İstanbul.
- PANZAC, Daniel  
1997 *Osmanlı İmparatorluğu'nda Veba (1700-1850)*, çev. Serap Yılmaz, (Tarih Vakfı Yurt Yayınları 51), İstanbul: Tarih Vakfı.
- TÜRKAY, Cevdet  
2001 *Başbakanlık Arşivi Belgelerine Göre Osmanlı İmparatorluğunda Oymak, Aşiret ve Cemaatlar*, İstanbul: İşaret Yayınları.
- YARDIM, Ali  
2003 *Alanya Kitâbeleri*, İstanbul: İstanbul Fetih Cemiyeti Yayınları.



## EK 1: KARABURUN YARIMADASI (İZMİR) MEZAR TAŞLARI ENVANTER LİSTESİ 2005

Envanter no.	Tarih (Hicri)	Kimlik bilgileri	Mezar taşı künyesi *
K16.M2.31	1153	.....	HİS/ME-1740/41-y
K16.M2.32	1203	Hâcî Halîl kerîmesi Fatma	HİS/ME-1788/89-y
K16.M2.33	1205	Hâcî İsmail oğlu Ahmed	HİS/ME-1790/91-y
K16.M2.34	1224	Mehmed kızı Âişe	HİS/ME-1809/10-y
K16.M2.35	1225	Kara Ahmed oğlu Hâcî Mehmed	HİS/ME-1810a-y
K16.M2.36	TSG*	.....	HİS/ME-TSG01-y
K16.M2.37	TSG	Hâcî Mehmed oğlu Ahmed	HİS/ME-TSG02-y
K16.M2.38	TSE**	Hâcî Mehmed oğlu Ahmed .....	HİS/ME-TSE01-p
K16.M2.39	1225	Hâcî Mehmed oğlu Süleyman	HİS/ME-1810b-y
K16.M2.40	1225	Hasan kerîmesi Âişe	HİS/ME-1810c-y
K16.M2.41	1225	Hasan oğlu Mehmed	HİS/ME-1810d-y
K16.M2.42	1238	İsmail oğlu Osman	HİS/ME-1822/23-y
K16.M2.43	1260	Osman oğlu İsmail Ağa	HİS/ME-1844-y
K16.M2.44	1284	Ömer Re'is oğlu Halîl	HİS/ME-1867/68-y
K16.M2.45	1289	Ömer Re'is zevcesi Zeyneb Hânım	HİS/ME-1872/73a-y
K16.M2.46	1289	Receb oğlu Ahmed'in Süleyman	HİS/ME-1872/73b-y
K16.M2.47	1290	Mehmed kızı Fatma	HİS/ME-1873/74-y
K16.M2.48	1295	Danacı Mehmed Ağa'nın kerîmesi Âişe Hânım	HİS/ME-1878-y
K16.M2.49	1302	Hasan oğlu Hâcî Halîl	HİS/YA-1884/85-y
K16.M2.50	1319	Hâcî İbrâhim Ağa'nın oğlu Halîl Ağa	HİS/YA-1901/02-y
K16.M2.51	1322	Receb Mehmed Ali oğlu Ahmed	HİS/YA-1904/05-y
K17.M2.52	1235	Ali kızı Gülsüm	AMB/HD-1819/20-y
K17.M2.53	1247	Mürdat oğlu Ali	AMB/HD-1831/32
K17.M2.54	1278	Himmət-oğlu Mehmed	AMB/HD-1861/62-y
K17.M2.55	1285	Mercan oğlu Yusuf	AMB/HD-1868/69-y
K17.M2.56	1292	Mahmud-oğlu zevcesi Âişe	AMB/ME-1875a-y
K17.M2.57	1292	Kocabıyık oğlu Hâcî Ali	AMB/ME-1875b-y
K17.M2.58	1293	.....	AMB/ME-1876-p
K17.M2.59	1295	Mehmed Ağa'nın mahdümü .....	AMB/ME-1878-y
K17.M2.60	1299	Yaylalı Hüseyin oğlu Yetim Mehmed	AMB/ME-1881/82-y
K17.M2.61	1300	Kara-Ali Mehmed'in kerîmesi .....	AMB/HD-1882/83-y
K17.M2.62	1317	Hâcî Ali oğlu Mahmud Ağa	AMB/ME-1899/1900
K17.M2.63	1318	Koca Mustafa oğlu Ahmed	AMB/ME-1900/01
K17.M2.64	1016	Fâtima(?) binti İbrâhim	SAI/ME-1607/08
K17.M2.65	1138	Ahmed bin Halîl Efendi	SAI/ME-1725/26
K17.M2.66	1231	Kâhyaoğlu ehli Havva Ana	SAI/ME-1815/16-p
K17.M2.67	1246	Bostancızâde Mustafa Ağa kerîmesi Âişe Kadın	SAI/ME-1830/31a
K17.M2.68	1246	.....	SAI/ME-1830/31b-p
K17.M2.69	1272	.....	SAI/ME-1855/56-p
K17.M2.70	1310	.....	SAI/ME-1892/93-p
K17.M2.71	1320	.....	SAI/ME-1902/03-p
K17.M2.72	TSE	Kocabaş Halîl Çavuşzâde Mehmed Ağa	SAI/ME-TSE01-y/p mahdümü Abdülbâkî
K17.M2.73	TSE	Bostancızâde Mehmed Ağa kerîmesi .....	SAI/ME-TSE02-p
K17.M2.74	TSE	İmamoğlu Mehmed'in kerîmesi Hadîce Hânım	SAI/ME-TSE03-p

\* Mezar taşı künyelerinde kullanılan kısaltmalar: ÇUL, Çullu köyü; HİS, Hisarcık köyü; AMB, Ambarseki köyü; SAI, Saip köyü; HA, cami hazîresi; HD, cami hazîresinin dışında [hazîreye yakın konumda]; DM, Doğu Mezarlığı; BM, Batı Mezarlığı; ME, mezarlık; YA, köy yerleşik alanı; y, *in situ* [özgün yerinde olan] şahîde; p, parça olarak bulunan şahîde; TSE, tarih satırı eksik olan kitabe; TSG, tarih satırı gömük olan kitabe.



## EK 2: KARABURUN YARIMADASI MEZAR TAŞI KİTABELERİ: TRANSKRİPSİYONLAR

Çizelge 1: HİSARCIK KÖYÜ MEZAR TAŞI KİTABELERİ: (KAYNAK LİSTE), Kronolojik Dizin

Tarih	Kitabe transkripsiyonu ve künye
1153 (1740/1741)	[1] Kad mâte'l-merhûm [2] ..... (okunamadı) [3] fi şehri Muharrem [4] sene 1153 (HİS/ME-1740/41-y)
1203 (1788/1789)	[1] Ah min-el-mevt [2] Hâcî Halîl kerîmesi [3] Fatma rûhuna fâtiha [4] sene 1203 (HİS/ME-1788/89-y)
1205 (1790/1791)	[1] Ah min-el-mevt [2] merhûm Hâcî [3] İsmail oğlu [4] Ahmed rûhuna [5] ... [fâtiha] sene 1205 (HİS/ME-1790/91-y)
1224 (1809/1810)	[1] Hüve-l-mu'in [2] Mehmed kızı merhûme [3] Âişe rûhuna [4] fâtiha sene 1224 (HİS/ME-1809/10-y)
1225 (1810)	[1] El-Bâkî [2] Yâ ilâhî o mübârek ism-i pâkin izzeti [3] hem resûlün fahr-i 'âlem şâh-ı kevneyn hürmeti [4] eyle kabrim ravza-i cennet yâ ilâhe'l-'âlemin [5] gice gündüz eylesün hür-i gılmân hizmeti [6] Kara Ahmed oğlu merhûm Hâcî Mehmed [7] rûhiçün el-fâtiha [8] sene 1225 (HİS/ME-1810a-y)
TSG [1225]	[1] El-Bâkî [2] Nâzeninim uçdu Cennet sarayına [3] ..... gömük (HİS/ME-TSG01-y)
TSG [1225]	[1] Hüve-l-mu'in [2] Hâcî Mehmed [3] oğlu merhûm [4] Ahmed rûhuna [5] ..... gömük (HİS/ME-TSG02-y) [Kitabede Mehmed adı şeddeli yazılmıştır.]
TSE [1225]	[1] Hüve-l-mu'in [2] Hâcî Mehmed [3] oğlu Ahmed [4] ..... eksik (HİS/ME-TSE01-p)
1225 (1810)	[1] Hâcî Mehmed [2] oğlu merhûm [3] Süleyman rû- [4] -huna fâtiha [5] sene 1225 (HİS/ME-1810b-y)
1225 (1810)	[1] Hüve-l-mu'in [2] Hasan kerîmesi [3] merhûm Âişe [4] rûhuna fâtiha [5] sene 1225 (HİS/ME-1810c-y)
1225 (1810)	[1] Hüve-l-Bâkî [2] ... (okunamadı) Hasan oğlu [3] merhûm Mehmed'in [4] rûhuna fâtiha [5] sene 1225 (HİS/ME-1810d-y) [Kitabede Mehmed adı şeddeli yazılmıştır.]
1238 (1822/1823)	[1] Hüve-l-Bâkî [2] İsmail oğlu [3] merhûm Osman'ın [4] rûhuna fâtiha [5] sene 1238 (HİS/ME-1822/23-y)
1260 (1844)	[1] Hüve-l-Bâkî sene 1260 [2] Osman oğlu [3] İsmail Ağa [4] rûhuna fâtiha (HİS/ME-1844-y)
1284 (1867/1868)	[1] Sene 1284 [2] Ömer Re'is oğlu [3] Halîl rûhuna fâtiha (HİS/ME-1867/68-y)
1289 (1872/1873)	[1] Hüve-l-Hayy sene 1289 [2] Ömer Re'is zevcesi [3] merhûme Zeyneb [4] Hânım rûhuna [5] fâtiha (HİS/ME-1872/73a-y)
1289 (1872/1873)	[1] Hüve-l-Bâkî fi S[afet] 19 sene 1289 [2] ziyâret eyleyen kabrime [3] tilâvet eylesün Kur'ân [4] okuyub rûhuma bahş et [5] kim rahmet eylesün Gufrân [6] Receb oğlu Ahmed'in Süleyman [7] rûhuna fâtiha (HİS/ME-1872/73b-y)
1290 (1873/1874)	[1] Mehmed kızı [2] Fatma rûhuna [3] fâtiha sene 1290 (HİS/ME-1873/74-y)
1295 (1878)	[1] Hüve-l-Hayy sene 1295 [2] Danacı Mehmed Ağa'nın [3] kerîmesi Âişe [4] Hânım'ın rûhuna [5] fâtiha (HİS/ME-1878-y)
1302 (1884/1885)	[1] Ah min-el-mevt [2] Hasan oğlu [3] merhûm Hâcî Halîl [4] rûhuna fâtiha [5] sene 1302 (HİS/YA-1884/85-y)
1319 (1901/1902)	[1] Hüve-l-Bâkî sene 1319 [2] Hâcî İbrâhim Ağa'nın [3] oğlu Halîl Ağa rûhuna [4] fâtiha (HİS/YA-1901/02-y)
1322 (1904/1905)	[1] Ah min-el-mevt sene 1322 [2] [ziyâ]retten murâdım duâdır [3] bugün bana ise yarın sanadır [4] Receb Mehmed Ali oğlu [5] Ahmed rûhuna fâtiha (HİS/YA-1904/05-y)

Çizelge 2. AMBARSEKİ KÖYÜ MEZAR TAŞI KİTABELERİ (KAYNAK LİSTE), Kronolojik Dizin

Tarih	Kitabe transkripsiyonu ve künye
1235 (1819/1820)	[1] Hüve-l-mu'in [2] merhûm ve mağfûr(ün)- [3] -lehâ Âli kızı [4] Gülsüm rûhiçün [5] el-fâtiha sene 1235 (AMB/HD-1819/20-y)
1247 (1831/1832)	[1] Hüve-l-Bâkî sene 1247 [2] ilâhî ravza-i cinân [3] eyle makâm-ı emîn [4] Mürdat [Mürdad] oğlu Âli [5] rûhuna fâtiha (AMB/HD-1831/32)
1278 (1861/1862)	[1] Hüve-l-Bâkî sene 1278 [2] Himmət-oğlu merhûm [3] Mehmed rûhuna fâtiha (AMB/HD-1861/62-y)
1285 (1868/1869)	[1] Hüve-l-Bâkî sene 1285 [2] cihâna doymadı cânım [3] ecel yakdı girîbânım [4] Mercan oğlu Yusuf [5] rûhuna fâtiha (AMB/HD-1868/69-y)
1292 (1875)	[1] Sene 1292 [2] Mahmud-oğlu [3] zevcesi [4] Âişe rûhuna [5] fâtiha (AMB/ME-1875a-y)
1292 (1875)	[1] Hüve-l-Hayy sene 1292 [2] Kocabıyık oğlu [3] Hâcî Âli rûhuna [4] fâtiha (AMB/ME-1875b-y)
1293 (1876)	[1] Hüve-l-Hayy sene 1293 [2] ..... eksik (AMB/ME-1876-p)
1295 (1878)	[1] Hüve-l-Bâkî sene 1295 [2] Mehmed Ağa'nın mahdumu [3] ..... (okunamadı) rûhiçün [4] fâtiha (AMB/ME-1878-y)
1299 (1881/1882)	[1] Sene 1299 [2] Yaylalı Hüseyin oğlu [3] Yetim Mehmed rûhuna [4] fâtiha (AMB/ME-1881/82-y)
1300 (1882/1883)	[1] Sene 1300 [2] Kara-Ali Mehmed'in kerîmesi [3] ..... (okunamadı) rûhuna fâtiha (AMB/HD-1882/83-y)
1317 (1899/1900)	[1] Hüve-l-Bâkî sene 1317 [2] müyesser oldı bana şehâdet [3] ilâhî sen nasîb eyle saâdet [4] bulam tâ ki resûlünden şefâ'at [5] Hâcî Ali oğlu Mahmud Ağa [6] rûhuna fâtiha (AMB/ME-1899/1900)
1318 (1900/1901)	[1] Hüve-l-Bâkî sene 1318 [2] ey zâir sâhib-i sahâ [3] bir fâtiha gel et edâ [4] etdim de cürm ve hatâ [5] lütfuyla af-vire hüdâ [6] Koca Mustafa oğlu Ahmed [7] rûhuna fâtiha (AMB/ME-1900/01)



Çizelge 3: SAİP KÖYÜ MEZAR TAŞI KİTABELERİ (KAYNAK LİSTE), *Kronolojik Dizin*

Tarih	Kıtabe transkripsiyonu ve künye
1016 (1607/1608)	[1] Kâle aleyhi [2] ve's-selâm [3] ed-Dünya fâni [4] kad mâte ... [5] ... (Fâtima?) binti İbrâhim [6] fi [şeh]rû'l-hayr [7] sene 1016 (SAI/ME-1607/08)
1138 (1725/1726)	[1] Mâte'l-merhûm [2] Ahmed bin Halîl Efendi [3] fi şehr-i Ramazân [4] sene 1138 (SAI/ME-1725/26)
1231 (1815/1816)	[1] Ah min-el-mevt [2] Kâhyaoğlu ehli [3] Havva Ana rûhuna fâtiha [4] sene 1231 (SAI/ME-1815/16-p)
1246 (1830/1831)	[1] Hüve-l-Bâki sene 1246 [2] ilâhi ente rahmâni [3] recâi minke gufrânî [4] velâ tehûz bi-isyanî [5] ve kemmil külle noksânî [6] merhûme Bostancızâde Mustafa [7] [Ağ]a kerîmesi Âişe Kadın [8] ..... eksik [rûhuna fâtiha] (SAI/ME-1830/31a)
1246 (1830/1831)	[1] Hüve-l-Hallâkü-l-Bâki sene 1246 [2] ..... eksik (SAI/ME-1830/31b-p)
1272 (1855/1856)	[1] Hüve-l-H[ayy]ü-l-Bâki sene 1272 [2] ..... eksik (SAI/ME-1855/56-p)
1310 (1892/1893)	[1] Ah min-el-mevt sene 1310 [2] müyesser oldı bana şehâdet [3] ilâhi sen nasîb eyle saâdet [4] bulam tâ ki resûlünden şefaât [5] ..... eksik (SAI/ME-1892/93-p)
1320 (1902/1903)	[1] Ah min-el-mevt sene 1320 [2] kim ki beni rahmet ile yâd ide [3] ..... eksik (SAI/ME-1902/03-p)
TSE	[1] ..... eksik [2] Kocabaş Halîl Çavuş [3] zâde Mehmed Ağa mahdûmu [4] Abdülbâki rûhuna fâtiha (SAI/ME-TSE01-y/p)
TSE	[1] ..... eksik [2] Bosdancızâde [3] Mehmed Ağa kerîmesi ..... (okunamadı) [4] [rûh]una fâtiha (SAI/ME-TSE02-p)
TSE	[1] ..... eksik [2] okuya bir fâtiha ..... (okunamadı) [3] durağı cennet ola makâmı hemîn [4] İmamoğlu Mehmed'in kerîmesi [5] merhûme Hadîce Hânım [6] rûhuna Allah-ül-fâtiha (SAI/ME-TSE03-p)

## EK 3: MEZAR TAŞI KİTABELERİNDE BELİRTİLEN UNVAN, LÂKAP, GÖREV VE YER ADLARI

Çizelge 4: HİSARCIK KÖYÜ MEZAR TAŞI KİTABELERİ, *Kronolojik Dizin*

Tarih	Unvan *	Lâkap	Hâcı	Görev	Yer adı	Mezar taşı künyesi
1203			Hâcı <sup>1</sup>			HIS/ME-1788/89-y
1205			Hâcı <sup>2</sup>			HIS/ME-1790/91-y
1225		Kara	Hâcı <sup>3</sup>			HIS/ME-1810a-y
[1225]			Hâcı <sup>3</sup>			HIS/ME-TSG02-y
[1225]			Hâcı <sup>3</sup>			HIS/ME-TSE01-p
1225			Hâcı <sup>3</sup>			HIS/ME-1810b-y
1260	Ağa <sup>1</sup>					HIS/ME-1844-y
1284	Re'is <sup>1</sup>					HIS/ME-1867/68-y
1289	Re'is <sup>1</sup>					HIS/ME-1872/73a-y
1289		Receb-oğlu				HIS/ME-1872/73b-y
1295	Ağa <sup>2</sup> Hânım	Danacı				HIS/ME-1878-y
1302			Hâcı <sup>4</sup>			HIS/YA-1884/85-y
1319	Ağa <sup>3</sup> Ağa <sup>4</sup>		Hâcı <sup>5</sup>			HIS/YA-1901/02-y

Çizelge 5: AMBARSEKİ KÖYÜ MEZAR TAŞI KİTABELERİ, *Kronolojik Dizin*

Tarih	Unvan	Lâkap	Hâcı	Görev	Yer adı	Mezar taşı künyesi
1292		Mahmud-oğlu				AMB/ME-1875a-y
1292		Kocabıyık	Hâcı <sup>1</sup>			AMB/ME-1875b-y
1295	Ağa <sup>1</sup>					AMB/ME-1878-y
1299		Yetim			Yayla	AMB/ME-1881/82-y
1300		Kara-Alî				AMB/ME-1882/83-y
1317	Ağa <sup>2</sup>		Hâcı <sup>1</sup>			AMB/ME-1899/1900
1318		Koca				AMB/ME-1900/01



Çizelge 6: SAİP KÖYÜ MEZAR TAŞI KİTABELERİ, Kronolojik Dizin

Tarih	Unvan	Lâkap	Hacı	Görev	Yer adı	Mezar taşı künyesi
1138	Efendi					SAI/ME-1725/26
1231	Ana	Kâhyaoğlu		Kâhya		SAI/ME-1815/16-p
1246	Ağa <sup>1</sup> Kadın	Bostancızâde <sup>1</sup>		Bostancı <sup>1</sup>		SAI/ME-1830/31a
TSE	Ağa <sup>2</sup>	Kocabaş [Halil] Çavuşzâde		Çavuş		SAI/ME-TSE01-y/p
TSE	Ağa <sup>3</sup>	Bosdancızâde <sup>1</sup>		Bosdancı <sup>1</sup>		SAI/ME-TSE02-p
TSE	Hânım	İmamoğlu		İmam		SAI/ME-TSE03-p

\* Unvan, lâkap, görev veya adlarıyla birlikte verilen numaralar künye niteliğindedir. Sözelimi, Hisarcık köyü hacı unvanlarında yinelenen 3 numarası, dört ayrı kitabede geçen hacı unvanının aynı kişiye (3 numaralı hacıya) ait olduğunu göstermektedir.

## EK 4: KİTABELİ MEZAR TAŞLARININ YERLEŞMELERE GÖRE KRONOLOJİK DAĞILIMI

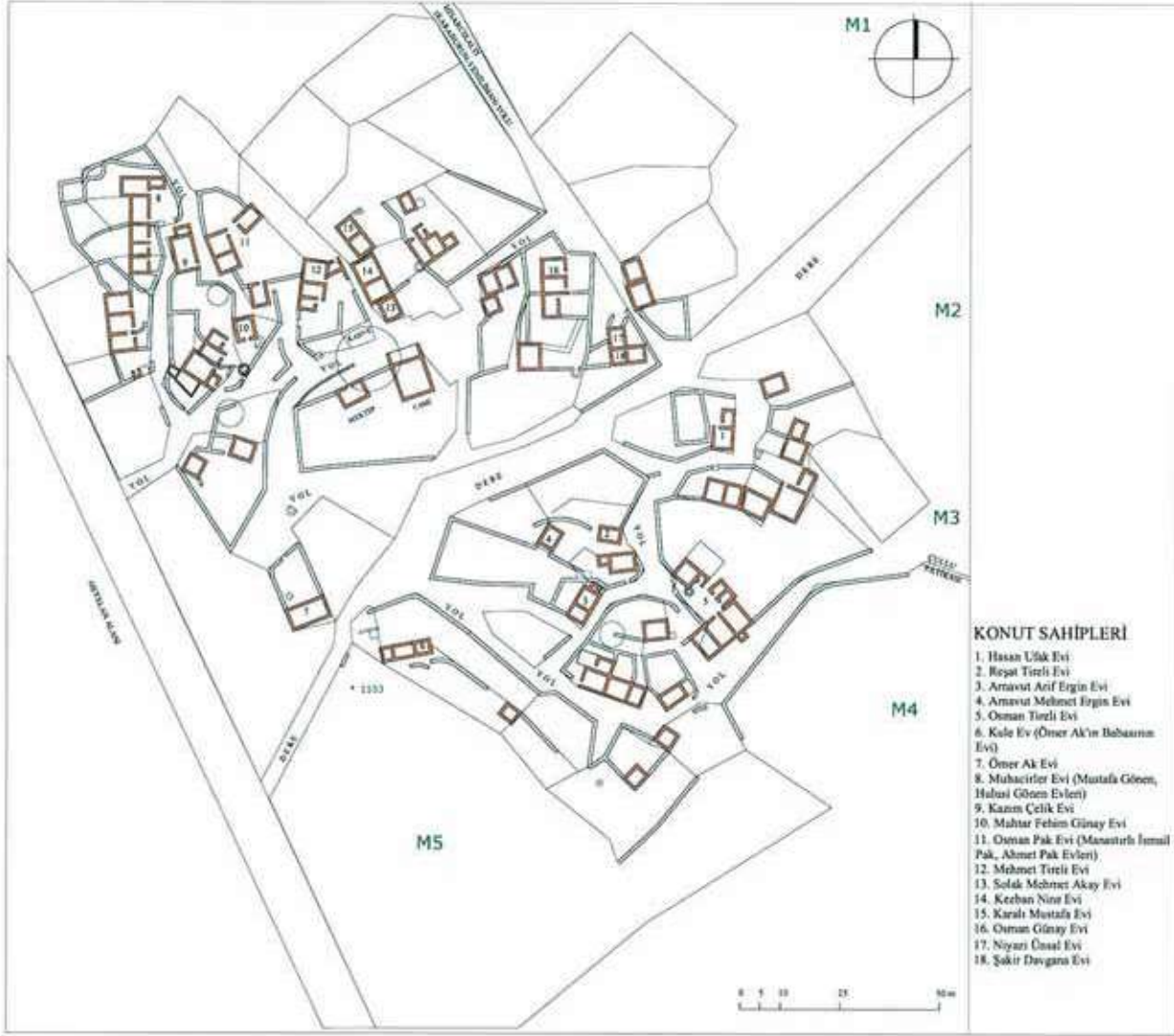
Dönem	Mezar taşlarının yerleşmelere göre dağılımı <sup>1</sup>				Toplam
17. yüzyılın birinci yarısı	ÇUL/CAMI-1607			SAI/ME-1607/08	1
17. yüzyılın ikinci yarısı					0
18. yüzyılın birinci yarısı	ÇUL/HA-1702-y ÇUL/DM-1704/05-y ÇUL/DM-1711-y ÇUL/DM-1727/28-y ÇUL/DM-1740/41a-y ÇUL/DM-1740/41b-y ÇUL/DM-1740/41c-y ÇUL/DM-1740/41d ÇUL/DM-1741/42-y ÇUL/DM-1747a-y ÇUL/DM-1747b-y	HIS/ME-1740/41-y		SAI/ÇEŞME-1717/18 SAI/ME-1725/26	13
18. yüzyılın ikinci yarısı	ÇUL/HA-1774/75-y ÇUL/BM-1778-y ÇUL/BM-1795/96-y	HIS/CAMI-1786 HIS/ME-1788/89-y HIS/ME-1790/91-y			5
19. yüzyılın birinci yarısı	ÇUL/BM-1805/06-y ÇUL/BM-1807/08-y ÇUL/CAMI-18112 ÇUL/BM-1841/42-y ÇUL/BM-1844-y ÇUL/BM-1845/46-y	HIS/ME-1809/10-y HIS/ME-1810a-y HIS/ME-TSG01-y HIS/ME-TSG02-y HIS/ME-TSE01-p HIS/ME-1810b-y HIS/ME-1810c-y HIS/ME-1810d-y HIS/ME-1822/23-y HIS/ME-1844-y	AMB/HD-1819/20-y AMB/HD-1831/32	SAI/ME-1815/16-p SAI/ME-1830/31a SAI/ME-1830/31b-p SAI/CAMI-1834/35 <sup>2</sup>	20
19. yüzyılın ikinci yarısı	ÇUL/HA-1859/60 ÇUL/DM-1861/62-y ÇUL/BM-1865/66-y ÇUL/HA-1867/68 ÇUL/BM-1876-y ÇUL/BM-1882/92 ÇUL/BM-1884/85 ÇUL/HA-1885/86 ÇUL/HA-1895/96	HIS/ME-1867/68-y HIS/ME-1872/73a-y HIS/ME-1872/73b-y HIS/ME-1873/74-y HIS/ME-1878-y HIS/YA-1884/85-y	AMB/HD-1861/62-y AMB/HD-1868/69-y AMB/ME-1875a-y AMB/ME-1875b-y AMB/ME-1876-p AMB/ME-1878-y AMB/ME-1881/82-y AMB/HD-1882/83-y	SAI/ME-1855/56-p SAI/ME-1892/93-p SAI/ME-TSE01-y/p SAI/ME-TSE02-p SAI/ME-TSE03-p	28
20. yüzyıl	ÇUL/HA-1907a ÇUL/HA-1907b	HIS/YA-1901/02-y HIS/YA-1904/05-y	AMB/ME-1899/1900 AMB/ME-1900/01	SAI/ME-1902/03-p	7

<sup>1</sup> Bu çizelgede yerleşmelerde saptanan yapı kitabeleri de gösterilmiştir.

<sup>2</sup> Yapı: onarım/ihyâ kitabesi.



Levha 1



Şek. 1. Hisarcık köyü yerleşim planı (ön restitüsyon, 2004) ve mezarlık alanları (M1, M2, M3, M4).



Res. 1. Hisarcık köyü mezarlığı, M2 defin alanının M5 kotundan görünüşü, Saip.





Res. 2. Devşirme mezar taşı, Hisarcık.



Res. 5. Kitabesiz mezar taşı, Hisarcık.



Res. 9. Devşirme mezar taşı, Hisarcık.



Res. 12. Hacı İsmail oğlu Ahmed'in H 1205 tarihli mezar taşı, Hisarcık.



Res. 15. Mezar taşı, TSG01, Hisarcık.



Res. 3. Devşirme mezar taşı, Hisarcık.



Res. 6. Kitabesiz mezar taşı, Hisarcık.



Res. 10. H 1153 tarihli mezar taşı, Hisarcık.



Res. 16. Hacı Mehmed oğlu Ahmed'in mezar taşı, TSG02, Hisarcık.



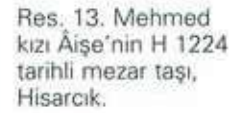
Res. 17. Hacı Mehmed oğlu Ahmed... 'in mezar taşı, TSE01, Hisarcık.



Res. 7. Kitabesiz mezar taşı, Hisarcık.



Res. 11. Hacı Halil kerimesi Fatma'nın H 1203 tarihli mezar taşı, Hisarcık.



Res. 13. Mehmed kızı Âişe'nin H 1224 tarihli mezar taşı, Hisarcık.



Res. 18. Hacı Mehmed oğlu Süleyman'ın H 1225 tarihli mezar taşı, Hisarcık.



Res. 4. Devşirme mezar taşı, Hisarcık.



Res. 8. Devşirme mezar taşı, Hisarcık.



Res. 14. Kara Ahmed oğlu Hacı Mehmed'in H 1225 tarihli mezar taşı, Hisarcık.



Res. 19. Hasan kerimesi Âişe'nin H 1225 tarihli mezar taşı, Hisarcık.



Levha 3



Res. 20. Hasan oğlu Mehmed'in H 1225 tarihli mezar taşı, Hisarcık.



Res. 23. Ömer Reis oğlu Halil'in H 1284 tarihli mezar taşı, Hisarcık.



Res. 26. Mehmed kızı Fatma'nın H 1290 tarihli mezar taşı, Hisarcık.



Res. 29. Hasan oğlu Hacı Halil'in H 1302 tarihli mezar taşı, Hisarcık.



Res. 33. Mürdat oğlu Ali'nin H 1247 tarihli mezar taşı, Ambarseki.



Res. 21. İsmail oğlu Osman'ın H 1238 tarihli mezar taşı, Hisarcık.



Res. 24. Ömer Reis zevcesi Zeyneb Hanım'ın H 1289 tarihli mezar taşı, Hisarcık.



Res. 27. Danacı Mehmed Ağa'nın kerimesi Aîşe Hanım'ın H 1295 tarihli mezar taşı, Hisarcık.



Res. 30. Hacı İbrahim Ağa'nın oğlu Halil Ağa'nın H 1319 tarihli mezar taşı, Hisarcık.



Res. 34. Himmet-oğlu Mehmed'in H 1278 tarihli mezar taşı, Ambarseki.



Res. 22. Osman oğlu İsmail Ağa'nın H 1260 tarihli mezar taşı, Hisarcık.



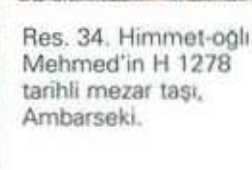
Res. 25. Recep oğlu Ahmed'in Süleyman'a ait H 1289 tarihli mezar taşı, Hisarcık.



Res. 28. Danacı Mehmed Ağa'nın kerimesi Aîşe Hanım'ın ayak taşından ayrıntı.



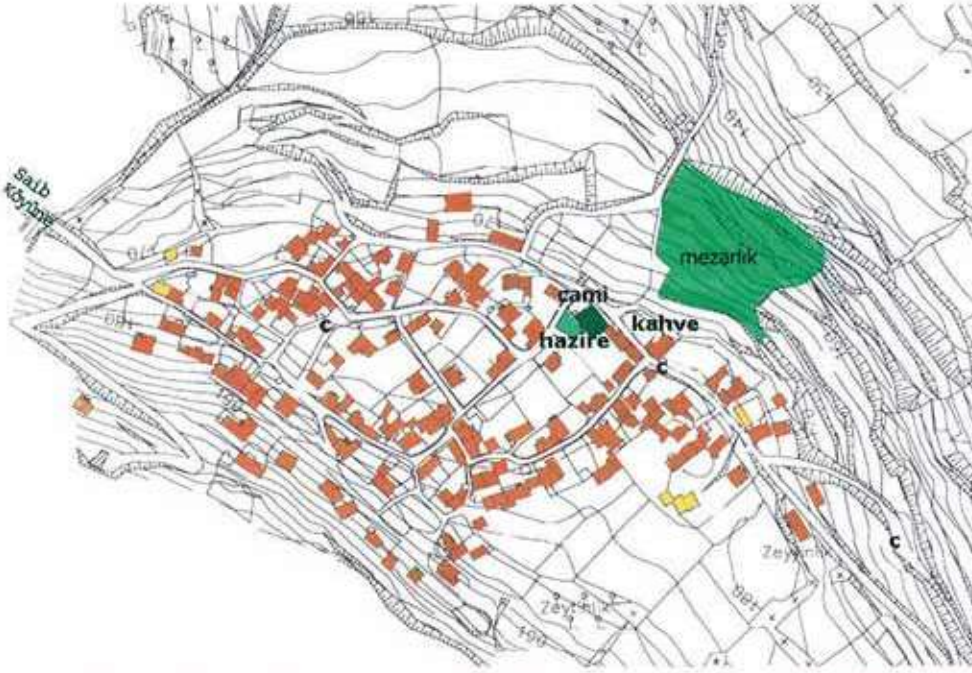
Res. 31. Recep Mehmed Ali oğlu Ahmed'in H 1322 tarihli mezar taşı, Hisarcık.



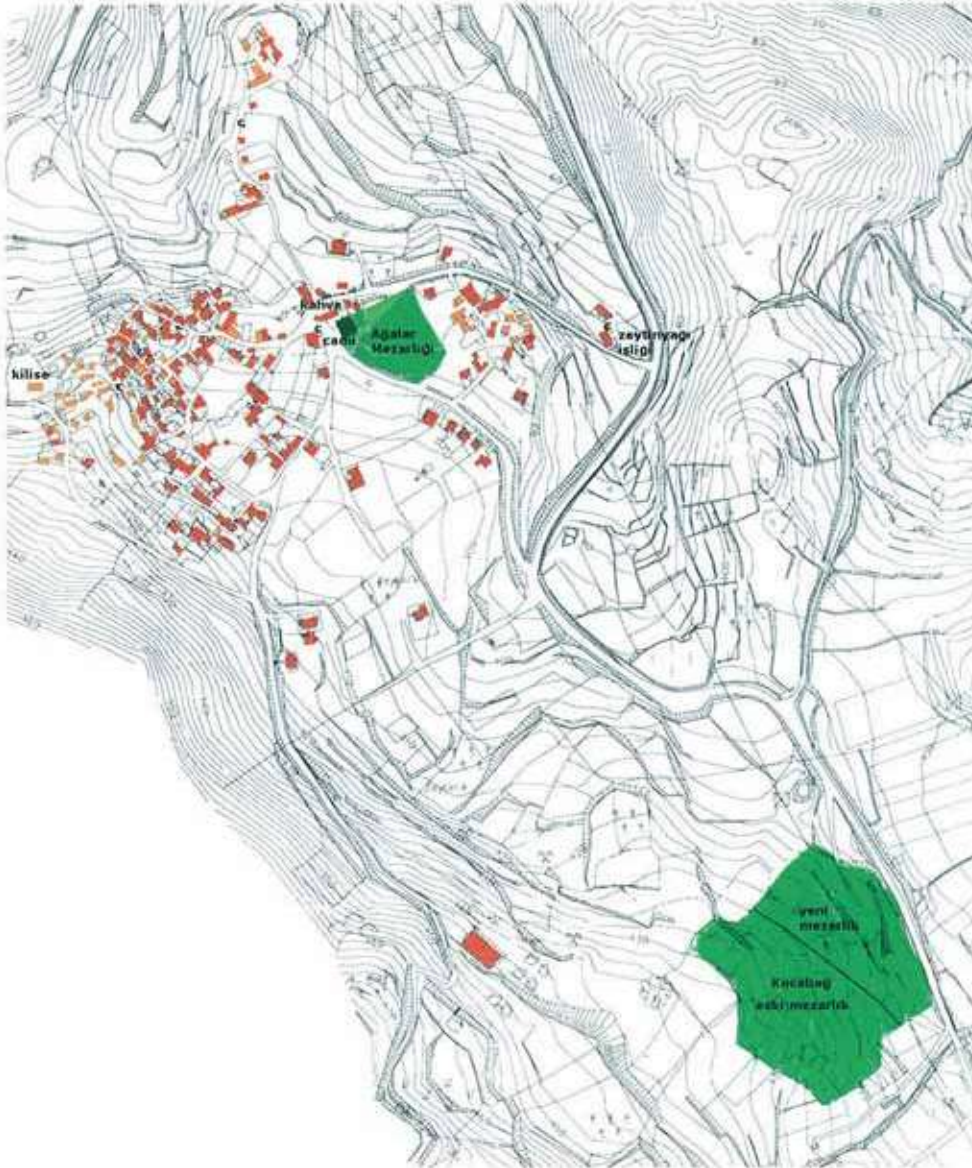
Res. 32. Ali kızı Gülsüm'ün H 1235 tarihli mezar taşı, Ambarseki.







Şek. 2. Ambarseki köyü yerleşim planı, hâzire ve mezarlık.



Şek. 3. Saip köyü yerleşim planı ve mezarlık alanları.



Levha 5



Res. 35. Mercan oğlu Yusuf'un H 1285 tarihli mezar taşı, Ambarseki.



Res. 36. Mahmud-oglu zevcesi Aise'nin H 1292 tarihli mezar taşı, Ambarseki.



Res. 37. Kocabiyik oğlu Hacı Ali'nin H 1292 tarihli mezar taşı, Ambarseki.



Res. 38. H 1293 tarihli şahide parçası, Ambarseki.



Res. 39. Mehmed Ağa'nın mahdûmuna ait H 1295 tarihli mezar taşı, Ambarseki.



Res. 40. Yaylalı Hüseyin oğlu Yetim Mehmed'in H 1299 tarihli mezar taşı, Ambarseki.



Res. 41. Kara-Ali Mehmed'in kerimesine ait H 1300 tarihli mezar taşı, Ambarseki.



Res. 42. Hacı Ali oğlu Mehmed Ağa'nın H 1317 tarihli mezar taşı, Ambarseki.



Res. 43. Koca Mustafa oğlu Ahmed'in H 1318 tarihli mezar taşı, Ambarseki.

Res. 46. Ahmed bin Halil Efendi'nin H 1138 tarihli mezar taşı, Saip.



Res. 44. Devşirme mezar taşı, Saip.



Res. 45. Fâtima binti İbrahim'in H 1016 tarihli mezar taşı, Saip.







Res. 47. Kâhyaoglu ehli Havva Ana'nın H 1231 tarihli mezar taşı, Saip.



Res. 48. Bostancızade Mustafa Ağa kerimesi Aîşe Kadın'ın H 1246 tarihli mezar taşı, Saip.



Res. 49. H 1246 tarihli şahide parçası, Saip.



Res. 50. H 1272 tarihli şahide parçası, Saip.



Res. 51. H 1310 tarihli şahide parçası, Saip.



Res. 52. H 1272 tarihli şahide parçası, Saip.



Res. 53. Kocabaş Halil Çavuş-zâde Mehmed Ağa mahdümü Abdülbaki'ye ait mezar taşı, TSE01, Saip.



Res. 54. Bostancızâde Mehmed Ağa kerimesine ait mezar taşı, TSE02, Saip.



Res. 56, 56a, 56b. Mezar taşı başlıkları, Saip.