

Orhangazi (Bursa) Karsak Köyü Kırsal Mimarlık Envanteri

Deniz MAZLUM*/ Zeynep ERES*/ Tuğba BARLIK*/ Şerife TÜRK*

ANAHTAR SÖZCÜKLER/ KEYWORDS

Bursa, Orhangazi, Karsak, kırsal mimarlık, geleneksel konut, kerpiç, ahşap karkas

Bursa, Orhangazi, Karsak, rural architecture, traditional dwelling, adobe construction, mud-brick, timber structure

ÖZET/ SUMMARY

Karsak köyü, Bursa'nın Orhangazi ilçesine 12 km uzaklıkta, İznik Gölünün güneybatısında yer almaktadır. Köy, kuzey-güney doğrultusunda akan Karsak Deresinin doğu kenarında, dereye paralel olarak doğrusal bir biçimde gelişmiştir.

Karsak, geleneksel konut mimarlığının zengin örnekleriyle olduğu kadar, bu mimarlığın biçimlenmesine katkıda bulunmuş çok kültürlü nüfusu nedeniyle de incelenmeye ve belgelenmeye değer bir yerleşme olarak değerlendirilmiş ve bu çalışma kapsamında 120 adet kültür varlığının envanteri çıkarılmıştır. Bunun yanı sıra Karsak'ın, doğal çerçevesi, kısmen korunmuş sokak dokusu, avluları ve bahçeleriyle sergilediği pitoresk özellikler de yansıtılmaya çalışılmış ve hazırlanan dijital harita üzerinde, köy yaşantısının gerekleri olarak ev bahçelerinde yer alan fırınlar, ahır ve samanlıklar da dahil olmak üzere her ölçekteki kültür varlığı işlenmiştir. Çeşitli açılardan yapılan tespitlerin bu haritaya işlenmesiyle elde edilen analiz paftaları ve bu paftalarla ilgili değerlendirmeler, Karsak'ı daha yakından ve geniş ölçekte tanımaya olanak vermiştir.

Karsak'ın, civar köylerdeki gibi ipekböcekçiliği-

The village of Karsak is situated in the Bursa region, 12 km away from the Orhangazi district, southwest of İznik Lake. The village is a linear settlement along the eastern bank of the Karsak brook.

Rich examples of traditional houses and a population of different ethnic origin, which contributed to the formation of this architecture, make Karsak a settlement worth studying and documenting. In the framework of this study, 120 cultural properties have been inventoried. Furthermore, the natural setting of Karsak, the partially conserved street pattern, the picturesque courtyards and gardens have also been documented. The cultural properties at every scale, including ovens, sheep folds and barns are indicated on the digital map, which was later used for the analytical surveys of the village for different aspects.

The economy of Karsak, up to the 1970's, as in many other neighbouring villages, was based on sericulture, but after the 1970's olive production became the primary economical activity. The house architecture,

* Yrd. Doç. Dr. Deniz MAZLUM (Proje Yürütücüsü); Arş. Gör. Zeynep ERES (Proje Yürütücü Yardımcısı); Y. Mimar Tuğba BARLIK, Mimar Şerife TÜRK / İTÜ Mimarlık Fakültesi Mimarlık Bölümü, Taşkışla İSTANBUL

ne dayalı olan ekonomisi, 1970'li yıllardan itibaren zeytinciliğe yönelmiş, zamanla zeytincilik en başta gelen geçim kaynağı olmuştur. İpekböceği yetiştirilen yıllarda yaratılmış olan, ahşap karkaslı kerpiç dolgu konut mimarlığı, mekânsal özellikleri ve boyutlarıyla, bu etkinliğe uygun özellikler sergilemektedir: En üst katta, tüm kat boyunca uzanan, ara duvarlarla bölünmemiş aydınlık ve ferah "çardak"lar, ipekböceklerinin tohumdan çıktıkları, geliştikleri ve kozalarını ördükleri alanlardır.

Zeytincilik de konut mimarlığını etkilemiş, ancak bu kez zemin katta belli düzenlemeler yapılmıştır. Zeytincilik için ev içinde, içine salamura zeytin basılan ve "mağaza" olarak adlandırılan havuzlar inşa edilmiştir.

Karsak konut mimarlığının en eski ve değerli örnekleri, ahşap çatkılar arasına kerpiç dolgu olarak, 19. yüzyıl sonu - 20. yüzyıl başında, 3-4 katlı olarak inşa edilmiş yapılardır. Zamanla terk edilen ve haraplaşmaya başlayan bu yapıların çoğunda bir ya da iki kat indirilmiş, özgün gabari ve cephe özellikleri ortadan kalkmıştır. Bu kayba rağmen, yörenin kerpiç dolgu ahşap karkas mimarlığına ait pek çok değerli ayrıntıyı barındıran, yapım tekniklerine ilişkin önemli veriler sağlayan bu yapıları ve genel olarak Karsak köyünü inceleyen ve belgeleyen bu çalışmanın, Türkiye kırsal mimarlık envanterine bir katkı getirmesi umulmaktadır.

GİRİŞ

Iznik Gölünün güneybatısında yer alan, Bursa ilinin Orhangazi ilçesine bağlı Karsak köyü ile ilgili kırsal mimarlık envanteri çalışması, İstanbul Teknik Üniversitesi (İTÜ) Mimarlık Fakültesi Restorasyon Anabilim Dalı öğretim üyelerinden Yrd. Doç. Dr. Deniz Mazlum'un yürütücülüğünde, aynı anabilim dalından Arş. Gör. Zeynep Eres'in (Proje Yürütücü Yardımcısı), yüksek lisans öğrencisi Mimar Şerife Türk'ün (Proje Yardımcısı) ve doktora öğrencisi Y. Mimar Tuğba Barlık'ın (Proje Yardımcısı) katılımıyla gerçekleştirilmiştir. 2003 yılı Haziran ayında başlayan alan çalışması toplam 10 gün sürmüştür, bu kapsamda köyün tüm mimari kültür mirası bileşenleri belgelenmiş ve toplam 120 envanter fişi hazırlanmıştır. 2003 yılında TÜBA-TÜKSEK Türkiye Kültür Envanteri Projesi kapsamına alınmış olan bu çalışmanın Türkiye kırsal mimarlık envanterine bir katkı olarak değerlendirilmesini sağlayan Türkiye Bilimler Akademisi'ne (TÜBA) teşekkürü borç biliriz.

dating from the years of sericulture, exhibits very particular spatial properties and dimensions. The upper level, which is reserved for silkworm and cocoon production, is an illuminated, single unit space in these timber framed, mud-brick in-filled houses.

The olive production also affected the shape of architecture, this time at ground level, where some basins were constructed for the storage and processing of olives.

The oldest and richest examples of Karsak residential architecture are the 3-4 storey houses built at the turn of the 20th century. These timber framed and mud-brick in-filled houses were abandoned in time, moreover the rapid process of deterioration resulted in the destruction of one storey or two, thus destroying the original façades. In spite of this fact, we believe that this study aiming at the documentation of these buildings, which still preserve many valuable details and important data about construction techniques, can contribute to the rural inventory of Turkey.

Alan çalışması sırasında, konaklama ve ulaşım olanakları, Orhangazi Belediyesinin desteği ve Asil Çelik Fabrikasının katkısıyla sağlanmıştır. Karsak halkının yakın ilgisi ve yardımseverliği de çalışma koşullarını rahatlatmada ve köyün gizlerini çözmede önemli bir rol oynamıştır. Bu çalışmanın verimli biçimde sürdürülmesinde önemli bir payı olan yardımları için bu iki kuruma ve Karsak halkına içtenlikle teşekkür ederiz.

Karsak köyünün de içinde bulunduğu Iznik Gölü havzası kırsal yerleşmeleri, geleneksel ekonomileri ipekböcekçiliğine dayanan ve göl çevresinde benzer özellikler gösteren coğrafi ortam koşullarına bağlı olarak, mimari özellikleri de genel anlamda benzer yerleşmelerdir. Envanter çalışması kapsamında bir ön çalışma olarak Iznik Gölü çevresinde yer alan kırsal yerleşmeler taranmış, bunların büyük bir bölümünde günümüzde de kırsal yapı geleneğinin halen varlığını sürdürdüğü saptanmıştır. Bu çerçevede,

gölün güney kesiminde yer alan Sölöz, Yukarı Sölöz, Narlıca köyleri ve Karsak köyünün yanı sıra bu köyün yakın çevresinde bulunan Gemiç, Gürle ve Yeni Gürle köyleri ile gölün kuzeydoğusunda yer alan Elbeyli, İnikli, Ömerli ve Tacir köyleri dikkat çekici örnekler olarak değerlendirilmiştir.

Bölgenin geleneksel ekonomik bütünlüğü içinde demografik zenginliğin ve zaman içindeki nüfus değişiminin bir sonucu olarak, köylerde hem yerleşme dokusu biçimlenişi, hem de yapı tipleri açısından farklılıklar gösteren renkli bir mimarlık kültürü de söz konusudur. Aynı köy içinde bile farklı dönemleri ve kültürleri işaret eden farklı yapı gelenekleri bulunabilmektedir. Bu nedenle, bölge köylerinin her biri tekil olarak kapsamlı belgelemeyi gerektirmektedir. Yapılan kaynakça taraması ve Bursa Kültür ve Tabiat Varlıklarını Koruma Kurulu ile yapılan görüşme sonucunda, şimdiye değin bir belgeleme çalışmasının yapılmamış olduğu saptanan Karsak köyü, envanter çalışmasına başlamak için uygun bulunmuştur.

Karsak köyü kırsal mimarlık envanteri çalışmasının ana amacı, zengin ve çeşitli bir kırsal mimarlık mirasına sahip olan bu yerleşmeyi tanıtmak, yapısal kültür bileşenlerini saptamak, belgelemek ve yerleşme ölçeğinde kapsamlı bir analiz yapmak olarak saptanmıştır.

Hedeflerden biri de konuyla ilgili olarak Osmanlı arşivlerinde yapılacak belge araştırmasıdır. Tarihsel yapıları ve olayları aydınlatmada çok değerli kaynaklar oldukları bilinen ve pek çok araştırmacı tarafından kullanılan Osmanlı arşivlerinin köy ölçeğindeki bir çalışma için ne gibi veriler sağlayabileceği ve kırsal bir yerleşmenin gelişimini aydınlatıp aydınlatmayacağı sorusuna bir yanıt aramak da, bu çalışmanın daha dolaylı bir amacı olarak ortaya konmuştur.

ÇALIŞMA YÖNTEMİ

YÖNTEM

Yukarıda da belirtildiği gibi Karsak köyü, yerleşme ölçeğinde geleneksel özelliklerini büyük oranda korumaktadır. Köyün yapı stokunun %43'ü halen geleneksel yapılardan oluşmaktadır. Bunun yanı sıra, geleneksel sokak biçimlenişinin ve yol kaplama özelliklerinin de büyük ölçüde değişmeden günümüze ulaşmış olması, bu yerleşmenin bir bütün olarak tüm özellikleriyle belgelenmesi gerekliliğini ortaya koymuştur. Böyle bir çalışma ileride gerçekleştirilebilecek ve yerleşmeyi "SIT" olarak değerlendirecek bir koruma yaklaşımı için de temel olacaktır. Bu bağlamda alandaki mimari özellikleri saptama çalışması tüm yapılar için gerçekleştirilmiş ve toplam 312 yapının belgelemesi yapılmıştır. Bu yapıların 110'u kültür varlığı, diğerleri ise günümüz yapılarıdır. TÜBA-TÜKSEK Türkiye Kültür Envanteri Projesi kapsamında 110'u yapı 10'u yapı ögesi olmak üzere toplam

120 kültür varlığının envanteri çıkartılmıştır.

Alanda yapılan saptamaları izleyen büro çalışması sırasında da, çalışma öncesinde sağlanmış ve tüm verileri güncelleştirilmiş 1970 tarihli harita dijital ortama aktarılmış ve çeşitli açılardan yapılmış analizler, renklerle belirtilen lejandlara bağlı olarak bu haritaya işlenerek analiz paftaları hazırlanmıştır.

Çizim, fotoğraf ve envanter formu belgelemelerinin yanı sıra köy sakinleriyle de görüşme yapılarak yerleşmedeki toplumsal ve mimari değişimler üzerine fikir edinilmiş, bir yapı ustasıyla yapılan görüşme sayesinde de geleneksel yapı inşa süreci ve malzeme sağlama olanakları hakkında bilgi alınmıştır.

Büro çalışması sırasında yürütülen Osmanlı Arşivi araştırmalarının ilk aşamasında, köyün yapılarıyla ilgili bilgi içeren bir belgeye rastlanmamış, köyün adının geçtiği iki belgenin, köyde yaşayan kişilerle ilgili olduğu görülmüştür¹. Çalışmanın izleyen bölümü için arşiv çalışmaları sürdürülecektir.

KARSAK KÖYÜNÜN TANITILMASI

Bursa ilinin Orhangazi ilçesine bağlı olan Karsak köyü, ilçeye 12 km uzaklıkta, İznik Gölünün güneybatısında, Katırlı Dağlarının yamacında, dar bir vadide yer almaktadır (lev. 1: res. 1-2). Bu vadi, Gemlik Körfezi ile İznik Gölü arasında bulunan Karsak Boğazına açılır (Faik Sabri 1929: 50). Köy, kuzey-güney doğrultusunda akan Karsak Deresinin doğu kenarında, yüksek bir set üzerinde, doğrusal bir biçimde ve çok yoğun bir yeşil örtünün ortasında gelişmiştir. Yerleşme ile arasındaki önemli kot farkı nedeniyle dere, kendisine paralel olan köyün silüetine ve yaşantısına katılan baskın bir öge değildir.

Karsak köyüne ulaşım, Gemlik-Adapazarı yönünde, İznik-Adapazarı yol ayrımından yaklaşık 1 km sonra, bu yola bağlanan 3 km uzunluğundaki bir yolla sağlanmakta, bu yol köyde sonlanmaktadır (lev. 1: şek. 1). Köyden, arkasındaki Katırlı Dağlarına, buradaki mesirelere ve ormana ulaşan toprak yollar vardır. Kuzey-güney doğrultusunda uzanan ana yolun doğu tarafında, yükselen kotlardaki setler üzerinde kademeli biçimde yer alan evler, çeşitli mahalle öbekleri oluşturmakta, evlerin bitiminde hemen zeytin bahçeleri başlamaktadır. Buna karşılık, ana yolun batı yakasında yalnız bir sıra ev inşa edilmiştir ve bu evler dereye kadar uzanan zengin arka bahçeleriyle dikkati çekmektedir.

Karsak köyünde 7 mahalle bulunmakta, en kuzeyde, köy girişinde Aşağı Mahalle, sonra güneye doğru sırasıyla Okul Mahallesi, Kocataş Mahallesi, Eyrek Mahallesi, Koç Mahallesi, Cami Mahallesi ve Yukarı Mahalle (ya da yaygın deyişle Roman Mahallesi) yer almaktadır (bkz. lev. 10: Karsak köyü durum planı).

Karsak'ta, 1909 yılında 224 hane yaşadığı ve 1927'de nüfusun 682 olduğu bilinmektedir (Kaplıanoğlu 1988:

117). Son sayımda (2000) köyün nüfusu 453 olarak belirlenmiştir. Kadın ve erkek nüfus arasında dengeli bir dağılım söz konusudur.

Karsak'ın son iki dönemdeki muhtarları Süleyman Tayyar ve Mücahit Ünver ile yapılan görüşmelerde, köyün, 1960'lı yıllardan başlayarak özellikle Gemlik, Bursa, Yalova ve İstanbul'a göç verdiği ve zeytin toplama dönemi olan ekim-aralık aylarında nüfusun yaklaşık 200 kişi arttığı öğrenilmiştir. Öte yandan bu dönemde gününbirlik geliş-gidişler de olmakta, yaklaşık 200 hanesinin yarısından fazlası boş olan köye geçici bir canlılık gelmektedir. Köyde sürekli ikamet eden nüfusun büyük ölçüde yaşlı, yalnız kalmış kişilerden oluşması dikkat çekicidir. Görkemli ancak bakımsız bir evin küçük bir bölümünde yaşayan yaşlı Karsaklıların varlığı, köyde en çarpıcı ilk izlenimlerden birini oluşturmaktadır.

Köyde en başta gelen üretim ve geçim kaynağı zeytinciliktir. 1960'lı yılların ortalarına kadar bağcılık da yapılmış, şıralık ve pekmezlik beyaz üzüm yetiştirilmiştir. Bu dönemde kısmen tütüncülükle de uğraşmıştır. Bağların sökülmesi ve yerlerine zeytin ekilmesiyle başlayan süreç, 1975 yılına gelindiğinde büsbütün hız kazanmış ve bu tarihte tümüyle zeytinciliğe geçilmiş olması, köy ekonomisinde önemli bir yer tutan ipekböcekçiliğinin körelmesine ve terk edilmesine yol açmıştır. Bu tercihte en baskın etmenin, ekonomik yararlar olduğu anlaşılmaktadır. Öte yandan, zeytin ağaçlarına uygulanan tarımsal ilaçların dut ağaçlarını da etkilediği, zehirli yapraklarla beslenen ipekböceklerinin öldüğü ve bunun, artık "para yapmayan" ipekböcekçiliğini de öldürdüğü köy sakinlerince belirtilmiştir.

Karsak'ta zeytinciliğin yanı sıra buğday ekimi de yapılmaktadır. Ancak buğday satılmamakta, her evin kendi gereksinmelerini karşılamada kullanılmaktadır. Yine ev sakinlerinin tüketimi için sebze ve meyve yetiştirilmektedir.

Karsaklılar, "düzgün ve namuslu" bir köyde yaşamının onurunu taşımakta, şimdide değin köyde hiçbir cinayet işlenmemiş olduğunu gururla belirtmektedirler. Öte yandan, sakinlerine vicdan özgürlüğü tanıyan aydın bir köy olması, Ramazan ayı boyunca kahvesinin açık tutulması ve bu dönemde oruç tutma yönünde toplumsal bir baskı uygulanmaması, köylülerin övünerek anlattığı bir özelliktir. 1988 yılında %85 olarak belirlenmiş olan okuma-yazma oranı (Kaplanoğlu 1988: 117) aradan geçen sürede daha da artmış olmalıdır. 1927 yılında 45 öğrencili 3 sınıfı bulunan ilkokulun 1984 yılında 2 sınıfı ve 60 öğrencisi olduğu öğrenilmektedir (Kaplanoğlu 1988: 117). Zorunlu öğretimin 8 yıla çıkmasından sonra, Karsak köyü ilkokulu işlevsiz kalmış, sayıları 10'u geçmeyen ilköğretim öğrencileri köy servisiyle her gün Yeni Gürle'deki okula taşınmaya başlamıştır. Önceleri köyün merkezi bir yerindeyken daha sonra kuzeye, köy

girişine taşınan okul yapısı, boş ve işlevsiz olarak durmaktadır.

Karsak'ta sağlık ocağı bulunmamakta, gerekli durumlarda Gemlik'e gidilmektedir. Bu durumun bir yakınma konusu olduğu ve eski ilkokulun yerinde yapılmış olan betonarme düğün salonunun sağlık ocağına dönüştürülmesinin dilendiği, köylüler tarafından çeşitli söyleşiler sırasında dile getirilmiştir.

Karsak köyünün en çarpıcı özelliklerinden biri de, bir köy ölçeğini aşacak kadar çeşitli ve zengin etnik yapısıdır. Türkler, Ermeniler, Rumlar, "93 Harbi" diye anılan 1877-78 Osmanlı-Rus Savaşı'ndan sonra Ruslar tarafından işgal edilen Artvin'den kaçan Gürcüler, Lozan mübadili Pomaklar ve Çingeneler köyün tarihi içinde dönem dönem bir arada yaşayarak "kozmpolit" diye nitelendirilebilecek ilginç bir kültür mozaïği oluşturmuştur. Bugün köyde Türkler, Gürcüler ve "ırgatlık" yapan Çingeneler yaşamaktadır. Köyün kimi sakinleri Karsak'ın eski bir Osmanlı köyü olduğunu, adını da Orta Asya'da yaşayan, tilkiye benzer bir hayvandan aldığını öne sürmekte², kimseleri de "karsak" sözcüğünün Ermeniceden gelmiş olabileceğini belirtmektedir (Öğüt 1997: 122).

Köy girişinde iki ayrı mezarlık yer almaktadır. Bunlardan biri köyün ileri gelen, varlıklı kişilerine, diğeri de sıradan köy sakinlerine aittir. "Ağa Mezarlığı" diye anılan yerde, köyün en varlıklı ve nüfuzlu ailesi olduğu söylenen ve soyadı yasasının çıkmasından sonra Karsak soyadını almış olan Halil Ağa ailesinin bireyleri yatmaktadır. Daha geniş olan diğer mezarlıkta vaktiyle çok sayıda eski mezar taşı bulunduğu, ancak bu taşların çoğunun yerlerinden sökülerek kaldırıldığı öğrenilmişse de, halen 18. ve 19. yüzyıllara ait 6 adet mezar taşının (env. no: H22C001.114 - H22C001.119/ lev. 3: res. 11-17) yerlerinde korunmuş olduğu saptanmıştır. Bu taşlardan en eskisi (env. no: H22C001.115/ lev. 3: res. 13) H 1185 (1771/72) tarihlidir ve Serdengeçti Ağası Abdülkadiri Ağa'ya aittir. Köyün mesiresi olarak kullanılan alanda, yerli halkın "maşatlık" diye adlandırdığı bir Ermeni mezarlığı olduğu, ancak bugüne ulaşmadığı köy muhtarı tarafından belirtilmiştir. Bu mezarlığa ait iki mezar taşının devşirme malzeme olarak kullanıldığı görülmüş, Yukarı Mahalledeki çeşme önüne yerleştirilmiş taşın (env. no: H22C001.094/ lev. 3: res.17), 1844-1904 yılları arasında yaşamış olan çiftçi Garabet Davuzyan'a ait olduğu saptanmıştır.

1958 yılında yapılan ve köyün bugünkü merkezinde yer alan kârgir cami, anıtsal yapısıyla dikkat çekicidir. Caminin giriş kapısı yanında, kuzeydoğu duvarına bitişik olarak yer alan eski minaresine ait kaide üzerindeki kitabede "Halil Ağa oğlu İbrahim Karsak 1958" yazısı okunmaktadır. Bu kârgir minare, 17 Ağustos 1999 depreminde hasar görünce, yalnız kaidesi bırakılarak sökülmüş, daha sonra, kuzeydoğu duvarının arka kesiminde, uyumsuz, yeni metal

bir minare inşa edilmiştir (lev. 2: res. 7). Köyün yaşlı sakinleri, köyün eski camisinin de yine aynı yerde bulunduğunu, ancak daha küçük bir yapı olduğunu belirtmişlerdir.

Karsak yerleşme merkezinin hemen güneyinde görülen duvar parçaları ile istinat duvarının, uzunca bir süre önce ortadan kalkmış olan kiliseye ait olduğu köy sakinlerince belirtilmiştir. Kısmen bir sebze bahçesi olarak değerlendirilmiş alanda görülen izler ve az sayıda kalıntı, kilisenin boyutları ve konumu hakkında bilgi verecek nitelikte değildir. Yapı alanının temizlenmesi ve yapıyla ilgili eski belgelere ulaşılması durumunda kilise hakkında ayrıntılı bilgi edinilebilecektir³.

Köyün bugüne ulaşmamış bir başka yapısı, 1970 tarihli haritada görülen ancak haritanın hazırlanmasından bir süre sonra ortadan kalktığı öğrenilen hamamdır. Yerleşmenin merkezi bir kesiminde yer alan bu hamamın kubbeli, taş bir yapı olduğu köyün eski sakinlerince belirtilmiştir. Hamamın yeri günümüzde boştur ve eski yapıya ait hiçbir iz rastlanmamaktadır.

Köy dokusunu oluşturan yapı türleri ve öğeler

Konutlar

Köyde farklı dönemlerde yapılmış ve farklı özellikler gösteren konut tipleri vardır. Bunlardan en eskisi, zemin katı taş yığma ve sağır cepmeli, üst katları ahşap karkas arası kerpiç dolgulu, 3, bazen 4 katlı ve çıkmalı olan tiptir (lev. 2: res. 10; lev. 8: res. 48). Bu tip konutlar ipekböcekçiliğinin yoğun olarak yapıldığı dönemden kalmadır ve köy sakinlerince "gâvur evleri" olarak anılmaktadır. Bunlar genellikle taban alanı büyük olan, dikdörtgen planlı, anıtsal görünümü, yüksek yapılarıdır. Zemin kat işlik olarak kullanılmakta, üst katlarda sofa ve sofaya açılan odalar bulunmaktadır. Genellikle çok ferah bir hacim olan sofa, ipekböceklerinin tohumdan tırtıl olarak çıktıkları, geliştikleri ve daha sonra tırtılların kozalarını ördükleri mekândır. Birçok örnekte, en üst katın odalara bölünmediği ve "çardak" diye adlandırılan bu mekânın bütün olarak kullanıldığı görülmüştür. Köyün eski, geleneksel yapıları arasında, daha küçük ölçekli, küçük sofalı olanları da vardır.

Karsak konutlarında karşılaşılan ilginç bir ayrıntı, zemin katlarda düzenlenmiş olan dükkânlardır (lev. 7: res. 37-38, 43). Bakkal olarak kullanıldığı öğrenilen bu tek birimli dükkânlardan bazıları, evin bir odasının dönüştürülmesiyle elde edilmiştir ve yapının penceresi genişletilerek, ahşap kepenkli vitrin oluşturulmuştur. Günümüzde yalnız iki bakkal bulunan köyde, 30-40 yıl önce 10'u aşkın bakkalın hizmet verdiği öğrenilmiştir.

Bu çalışma kapsamında incelenen ve ölçülerek çizimi yapılan geleneksel ev (env. no: H22C001.092/lev. 9), bir süre önce bir katı indirilmiş olan ve Kar-

sak'ın en eski evlerinden biri olduğu söylenen Oğuz ailesi evidir. Köyün ana yolu üzerinde, başlangıçta 3 katlı olarak inşa edilmiş bu evin bahçesine, ana yola açılan kapıdan girilmektedir. Evin girişi bahçeye bakan güney cephesinin ortasındadır. Zemin katta, girişte yer alan ve "avlu" denilen, taşlık niteliğindeki mekânın doğu bölümü bölünerek küçük bir oda ve açık bir mutfak kazanıldığı için, taşlık bütünlüğünü kaybetmiştir.

Giriş kapısının batı tarafında ise taşlıktan 172 cm yüksekte, "kıрма" diye adlandırılan bir ara kat bulunmakta, bu ara katın altında taşlığa açılan ahır yer almaktadır. Başka bir deyişle kıрма, ahır üstünde, taşlığa bakan ve evin işliği olarak kullanılan bir açık set niteliğindedir. Kırmaya taşlıktan ahşap basamaklarla ulaşılır. Bu basamakların başlangıcında, hayvanların işlik katına çıkmasını önlemek için, yaklaşık 80 cm yüksekliğinde alçak bir kapı yer almaktadır. Kırmadan köşesindeki kapıdan evin batı cephesinde çıkıntı yapan helaya girilmektedir.

Kırmadan birinci kata çıkan ahşap merdiven, "çardak" diye anılan geniş sofaya ulaşmaktadır. Bu sofadan da kırmadaki helanın tam üstünde, ancak daha geniş olan bir başka helaya ulaşılmaktadır. Geleneksel yerleşmelerde sıkça karşılaşıldığı gibi, helayı evin dışında, evden bağımsız olarak yapmak yerine evle bütünleştirmek, ancak yine de evin dışında bırakmak, yapı kullanıcılarının yaşama kültürünü yansıtan ilginç bir çözümdür.

Birinci katın doğu tarafında yer alan iki odadan kuzeyde bulunanı, gerek içerdiği ocak, gusülhane gibi öğeleri, gerek sokağa taşarak büyüyen boyutlarıyla evin başodası niteliğindedir. Aile bireylerinden alınan bilgiye göre, 2. kat, 2002 yılında çatı onarımına girildiğinde pek çok ahşap öğenin kurtarılamayacak kadar bozulmuş olduğu görüldüğü için iptal edilmiştir. Bu katın, böceklik olarak kullanılan tek bir mekândan oluştuğu öğrenilmiştir.

1950'li yıllardan itibaren Karsak'ta geleneksel sistemden farklılaşan bir yapıım sistemi ortaya çıkmış; harman tuğlasıyla yığma olarak inşa edilen betonarme döşemeli yapılar, kerpiç evlerin yerini almaya başlamıştır. Bu yapıların bazıları küçük ölçekli ve kare planlıyken, bazıları daha önceki yapılarla yaklaşık aynı taban alanına sahip büyük, dikdörtgen planlıdır. Geleneksel yapıım sistemlerini sürdürmemekle birlikte bu konutlar, ölçekleri ve gabarileriyle köy dokusuna uyum sağlamışlardır.

Ahır ve samanlıklar

Yerleşmede, giderek azalmakla birlikte, büyük ve küçük baş hayvancılık yapılmaktadır. Ancak hayvancılık temel geçim kaynağı olmayıp ev içi ekonomi içindir. Buna bağlı olarak, yerleşme dışına da taşan büyük ahırlar inşa edilmemiştir. Ancak pek çok evin kendine ait bir ahır ve samanlığı bulunmaktadır. Köy halkı tarafından "dam" olarak adlandırılan bu

yapılar, genellikle yığma kerpiç yapım sistemiyle inşa edilmiştir ve aynı çatı altında alt kat ahır, üst kat samanlık olarak kullanılmaktadır (lev. 6: res. 30-33). Bazı evlerde evin zemin katındaki taşılığın bir bölümü ahır olarak ayrılmıştır.

Fırınlr

Karsak köyündeki fırın yapıları, gelişmiş yapısal özellikleri ve boyutlarıyla dikkat çekicidir. Fırınlrın temel özellikleri yuvarlak ya da dörtgen bir platform üzerinde yer almaları, dairesel planlı kubbe biçimli olmaları ve fırın yapısı üzerinde de tek ya da iki yüzeyli kırma çatılı dörtgen bir sundurmanın bulunmasıdır (lev. 6: res. 34-36). Yağışın yoğun olduğu bu bölgede kerpiç çamuruyla sıvalı bu yapıların dış hava koşullarından etkilenmemesi ve fırının kullanım sırasında dış hava koşullarından korunması için bu sundurma genellikle büyük tutulmuştur.

Yerleşmede konut yapılarının büyük çoğunluğunun kendine ait bahçesinde fırını bulunmaktadır. Ancak, köy sakinleri fırın kullanımının çok seyrekleştğini ve ancak bayram vesilesiyle fırınlrın yakılır olduğunu, biraz da üzülererek belirtmişlerdir. Köy yaşantısının kentleşmesi ve köy bakkalında her gün taze ekme satılması, fırınlrın işlevsiz kalmasının nedeni olarak gösterilmektedir.

Çeşmeler

Günümüzde şebeke suyu kullanılmakla birlikte köyde çeşitli dönemlerde yapılmış çok sayıda sokak çeşmesi bulunmaktadır. Bunlardan, köyün girişinde, mezarlık duvarına bitişik olanı tarihi niteliktedir (env. no: H22C001.100) ve iki kenarında küçük, burmalı sütunlar yer almaktadır. Karsak köyünün çeşmelerini besleyen kaynak sularının yakın çevrede ün yaptığı ve diğer köylerden de buraya su almaya geldiği köylülerce belirtilmiş ve çalışmamız sırasında buna tanık olunmuştur. Köy kahvesinin altındaki çeşmede "Çiftepinarlar Kaynak Suyu, 1979" yazısı dikkati çekmektedir.

Yapım teknikleri ve malzemeleri

Köydeki konut mimarlığında genellikle karma yapım sistemi kullanılmıştır (lev. 4 ve lev. 14). Bu karma sistemde zemin kat yığma, üst kat karkastır. Yığma sistemde hem taş hem kerpiç kullanımı söz konusudur. Duvarın temelden belli bir yüksekliğe kadar olan bölümü mutlaka taştan örülmekte, onun üstü çoğunlukla kerpiç olarak devam etmekle birlikte, zemin katın bitimine kadar taş duvarlı olan örnekler de vardır. Bu yapım sisteminde, ister taş, ister kerpiç olsun, duvar örgüsü ahşap hatılıdır. Yapının üst katları ise genellikle arası kerpiç dolgulu ahşap karkas olarak yapılmıştır. Ancak ahşap karkas sistemin boşluklarının tuğla ya da ender olarak küfeki taşı ile doldurulduğu örnekler de görülmektedir. Yöresel deyişle "keveke" ya da "köveke" taşı, bir zamanlar köye yakın dağlık yerlerden sağlanmıştı. Yontulması çok

kolay olan ve toprağın altından blok halinde çıkarılan bu taşın kör baltalarla bile ayrıldığı, köy sakinlerince belirtilmiştir.

Geleneksel Karsak konutlarında kat döşemeleri ahşap olarak yapılmakta, yerel söyleyişle ana taşıyıcı dikmeye "divan direği", bu dikmeye bağlanan ana kirişe de "salma direk" denilmektedir.

Karsak köyünün en yaşlı yapı ustası, Gürcü bir babanın oğlu olan Osman Kantar'dır. 80 küsur yaşında olduğunu ve baba mesleği olan mobilyacılığın ardından 1950 yılından sonra inşaatçılığa başladığını söyleyen Osman Usta, önceleri kerpiç, sonra yığma tuğla evler, ardından da betonarme yapılar inşa ettiğini belirtmiştir. Yaklaşık 50 yıldır kerpiç inşaatın terk edildiğini söyleyen usta, yeni yetişenlerin kerpiç işçiliğini hiç bilmemesinden yakınmaktadır. Bu durum, kerpiç yapıların onarımı konusunu da güçleştirmiş, harap duruma düşen kerpiç yapılara sürekli bakım yapmak ya da bunları onarmak yerine, yerlerine yığma tuğla ya da betonarme yapılar inşa edilmiştir.

1950'li yıllar, Karsak'ta konut mimarlığı açısından değişim ve dönüşümün başlangıcı olmuş, bu tarihten itibaren yerleşmede, betonarme döşemeli yığma tuğla yapılar inşa edilmeye başlanmıştır. Günümüzde ise yeni inşaatlarda betonarme iskeletli yapılar tercih edilmekte, köyün genel dokusuna aykırı bir yapılaşma ortaya çıkmaktadır (lev. 8: res. 49-50).

İpekböcekçiliği ve zeytinciliğin ev mekânlarına yansması

Yakın zamana kadar bölgenin temel ekonomisini oluşturan ipekböcekçiliğinin ve 1970'li yıllardan başlayarak ön plana geçen zeytinciliğin ev mekânının biçimlenmesinde büyük etkisi olmuştur.

İpekböceği yetiştirme işi tamamen ev ortamında yapılması gereken bir iştir. Bu nedenle ev içinde mümkün olduğunca çok böcek yetiştirebilmek için evlerin iç hacimleri büyük tutulmuştur ve kat sayısı da bu nedenle köy evlerinde rastlanandan daha fazladır (genellikle 3 ya da 4 kat). Sağır olan zemin katı işlik olarak kullanılan yapıların üst katları ipekböcekçiliğine ayrılmıştır. Bu mekânlar genellikle çıkmalı ve ferahdır. Merdivenle çıkılan büyük bir sofanın çevresinde iki ya da daha çok sayıda oda yer almakta, en üst katta ise hiç oda bölünmesi olmayan, tamamen ipekböcekçiliği için ayrılmış bir sofa bulunmaktadır. İpekböceği yetiştirilen mekânların havadar olması gereği, böyle bir plan şemasını zorunlu kılmıştır.

Zeytincilik için ev içinde "mağaza" olarak adlandırılan havuzlar gerekmektedir. Bunlar evin zemin katındaki işlikte yer alır. Günümüzde mağazalar, işlik mekânının bir kısmının 1-1.5 m yüksekliğinde duvarlarla bölünüp düzgün dikdörtgen gözler oluşturulmasıyla sağlanır. Bu gözler üstü açık sabit havuz biçimindedir. Bunların içine salamura zeytin basılır. Daha eski yapılarda, içine zeytin basılan 1.5-2 m çapın-

daki ahşap fiçiler da gözlenmiştir. Zeytincilikle ilgili tüm işlemler evin zemin katında yapılmakta, üst katlarda bu üretime ilişkin bir mekân bulunmamaktadır.

Özellikli doğa

Köyün yakınında yer alan şelaleler köyün mesiresini oluşturmaktadır. Ulu çınarların ve çeşmelerin bulunduğu bu alan, özellikle Hıdırellez'de Karsaklıların gittiği bir bölgedir. Öte yandan, Katırlı Dağlarında yer alan Çol Gölüne de, nisan ayında "kabalak" bitkisinin toplanması için gidildiği ve yörede "suduran" ya da "kürtüküne" diye adlandırılan bu bitkinin sevilen bir yemeğinin yapıldığı öğrenilmiştir.

Yukarıda belirtildiği gibi Karsak Deresi, köyün yaşantısında yeri olan bir öge değildir. Bir zamanlar değirmenin çarkını çeviren ya da yaşlı köylülerin anımsadığı gibi, Haziran 1942'de taşarak tüm eski taş köprüleri yıkacak kadar dizginlenemez olan suları, günümüzde çok azalmış ve dere yatağı epeyce daralmıştır.

Buna bağlı olarak da 1928 yılında dere üstünde kurulmuş olan İshaklar Un Değirmeni daha sonra yenilenerek elektrikle çalışır bir duruma getirilmiş, günümüzde ise faaliyetine son vermiştir.

Yerleşmedeki değişimler

Karsak köyünde 1950'li yıllardan itibaren değişim başlamış, köy kuzey yönünde gelişmiş, buraya yeni mahalleler eklenmiştir. Aynı biçimde köyün güney kesiminde, derenin karşı tarafında da bir gelişme söz konusudur. Ancak, "Roman Mahallesi" diye anılan bu alanda daha çok yoksul kimselere ait niteliksiz bir yapılaşma dikkati çekmektedir.

Konut mimarlığındaki değişimler ve yeni yapılaşmalar

Yerleşmenin geleneksel konutlarındaki değişim aşağıdaki durumlar uyarınca olmuştur:

- Hane nüfusunun azalması, bakım güçlükleri ve ipekböcekçiliğinin terk edilmesi nedeniyle ahşap karkas arası kerpiç dolgu geleneksel yapıların bir ya da birkaç katının indirilmesi;
- Tarihi yapının bir bölümünün yıkılarak betonarme olarak yeniden yapılması;
- Tarihi yapıya banyo ve mutfak katmak üzere, arka ya da yan cephelere, delikli tuğla ya da briket dolgu niteliksiz betonarme ekler yapılması;
- Tarihi yapının yıkılarak aynı yere yaklaşık ya da tam aynı ölçülerde (taban alanı aynı) yeni yapı yapılması;
- Tarihi yapı yanına, bahçelik alan ya da avlu niteliğinde olan boş yere yeni betonarme yapı yapılması;

- Özellikle köy girişinde yoğunlaşan yeni betonarme yapılaşmalar.

Yapılan analiz çalışmaları

Karsak köy yerleşmesinin kültür varlığı olarak nitelendirilebilecek tüm bileşenleri bu çalışma kapsamında saptanmış ve envanter formları düzenlenmiştir. Bu değerlendirmede ana ölçüt, eskiliğin ya da özgünlüğün yanı sıra geleneksel yapım tekniklerinin, ölçüklerin ve gabarilerin korunması olarak belirlenmiştir. Analizlerde ise özelliklerine ya da özgünlüklerine bakılmaksızın, mevcut tüm yapılar dikkate alınmıştır. Bu tercihin başlıca nedeni, eski-yeni uyumunu irdeleyebilmek, değişim sürecini izlemek ve bir karşılaştırma yapabilmektir. Hazırlanan 1/1000 ölçekli haritalara, çeşitli açılardan yapılan ve belirlenen lejandlara göre işlenen analizler aşağıdaki konuları kapsamaktadır:

Durum planı

Bu paftada (lev. 10) tüm yapılar çatı örtüleri belirtilerek işlenmiş, köy içi açık alanlar, yol ve sokak dokuları belirtilmiş ve saptanmış olan bellibaşlı ağaçlar ile mezarlık, zeytinlik gibi alanlar işaretlenmiştir.

Doluluk-boşluk analizi

Bu paftada (lev. 11), üzerinde bir yapı bulunan tüm parseller, yapının niteliğine bakılmaksızın işaretlenmiş, yıkık yapılara ait izlerin bulunduğu parseller belirtilmiş, köyiçi açık alanlar ve avlularla yollar ayırt edilmiştir.

Tarihsel yapının varlık durumu

Bu haritada (lev. 12), her bir parsel üzerinde tarihsel bir yapı bulunup bulunmadığı belirtilmiş, tarihsel bir yapıya ait kalıntı ve izlerin saptandığı yerler işaretlenmiştir.

Yapıların tarihsel açıdan değerliliği

Levha 13'teki bu değerlendirmede:

- Geleneksel tarihi yapılar
- Geleneksel dokuyla uyumlu, ancak geleneksel sistemde üretilmemiş yapılar
- Geleneksel dokuyla uyumsuz betonarme/ briket yapılar

belirlenerek haritaya işlenmiştir.

Yapım sistemi

Köyde yer alan yapıların yapım sistemlerine göre sınıflandırılmasıyla ortaya çıkan aşağıdaki türler, ilgili haritada (lev. 14) belirtilmiştir:

- Ahşap karkas, arası kerpiç dolgu yapılar
- Ahşap karkas, arası tuğla dolgu yapılar
- Ahşap karkas, üzeri bağdadı sıvalı yapılar
- Yığma kerpiç yapılar
- Yığma taş yapılar
- Yığma tuğla yapılar

- Yığma briket yapılar
- Betonarme karkas yapılar

Yapıların kat sayıları

Bu paftada (lev. 15), tüm yapıların kat sayıları belirtilmiştir.

Yapıların işlevleri

Yapıların işlevleri ile ilgili haritada (lev. 16), aşağıda belirtilen işlev türlerine sahip yapılar belirtilmiştir:

- Konut
- Ahır, samanlık ve ambar
- Fırın
- Bakkal
- Kahvehane
- Mağaza-yağhane
- Cami
- Değirmen
- Düğün salonu
- Muhtarlık
- Kooperatif bürosu

Yapıların sağlık durumları

Sağlık analizleriyle ilgili haritada (lev. 17), yapısal açıdan bir değerlendirme yapılmış ve belirlenen 4 grup işaretlenmiştir:

- İyi durumda olan yapılar
- Orta durumda olan yapılar
- Kötü durumda olan yapılar
- Yıkık yapılar

Yol kaplaması

Köyün korunabilmiş sokak dokusu, Arnavut kaldırımını kaplamalı bir dokudur. Kimi sokaklarda, yine taşlarla düzenlenmiş basit kaldırımlar da dikkati çekmektedir. Bu analiz paftasında (lev. 18), sokak ve yolların kaplaması belirtilmiş, asfalt, beton ya da toprak yollar işaretlenmiştir.

Tarihsel yapıda kat indirme uygulaması

Bu haritada (lev. 19), özgün gabarisini koruyan yapılar ile bir ya da birkaç katı indirilmiş olan yapılar işaretlenmiştir.

SONUÇ/ ANALİZLERİN DEĞERLENDİRİLMESİ

Karsak köy yerleşmesini oluşturan yapıların yaklaşık % 43'ü geleneksel tarihi yapılardan oluşmaktadır. Gabari ve boyutları bakımından geleneksel dokuyla uyumlu olan, ancak geleneksel sistemde üretilmemiş yapıların oranı % 26, geleneksel doku ve mimarlıkla uyumsuz, yığma briket ve betonarme yapıların oranı da % 31'dir.

Yapım sistemleri açısından değerlendirmede, tarihi yapıların % 53'ünün ahşap karkas arasına kerpiç dolgu yapıldığı görülmüştür. Bu oran, ahşap karkas arası tuğla dolgu yapılar için % 25 olarak belirlenmiştir. Köyün geleneksel yapıları arasında, gerek ya-

pım sistemi, gerek işçilik ve üslubuyla ayırt edilen gösterişli yapı Halil Ağa Konağıdır (env. no: H22C001.068). Ahşap karkas, üzeri bağdadi sıvalı olan konağın ön cephesindeki bezemeli yüzeyde yapım tarihi olarak H 1323 (1905/06) yazısı okunmaktadır. Karsak köylüleri arasında yaygınlık kazanmış bir söylentiye göre bu konak, aileye İstanbul'dan gelen bir gelin için yaptırılmıştır.

Yapıların sağlık durumlarına göre yapılan analizde, tarihi yapıların yalnız % 7'sinin iyi durumda olduğu saptanmıştır. Bu oran, geleneksel Karsak mimarlığının hızlı bir bozulma süreci içine girmiş olduğunu ortaya koymaktadır. Korunmuşluk durumu "orta" olarak belirlenen tarihi yapıların oranı ise % 38'dir. Tarihi nitelikteki yapıların % 23'ü kötü durumdayken, yapıların % 20'sinin yalnız temel ya da duvar kalıntıları tespit edilebilmiştir. %12'ye varan bir oran da 1970 tarihli haritada yer aldığı halde günümüze ulaşmamış tarihi yapılara aittir. Bu yapıların hiçbir izi kalmamış olsa da, köy sakinleriyle yapılan görüşmeler yardımıyla tarihi nitelikte olanları saptanmış ve analiz paftasına işlenmiştir.

Tarihi nitelikte olup olmadığına bakılmaksızın tüm yapılar dikkate alınarak yapılan bir değerlendirme, iyi durumda olan yapıların oranının %57 olduğunu göstermektedir. Bu oranın görece yüksek olmasının nedeni, tüm yapı stokunun yarısından fazlasını oluşturan betonarme, tuğla ve briket yapıların çoğunlukla halen kullanılan ve bakımı yapılan yapılar olmasıdır.

Kat sayıları açısından yapılan değerlendirme, tarihi yapılar içinde % 66'lık oranla 2 katlı yapıların en yüksek sayıda olduğunu göstermiştir. Bunu, % 19'lük oranla 3 katlı yapılar, % 15'lik oranla tek katlı yapılar izlemektedir. Ne var ki, özgün kat sayıları her yapıda korunmuş olmadığından, bu saptama geleneksel kat yükseklikleri hakkında sağlıklı bir bilgi vermemektedir.

Gerçekten de Karsak köyü geleneksel yapılarında karşılaşılan ilginç bir bozulma nedeni, tarihi yapıların yaklaşık % 25'inde saptanmış olan kat indirme uygulamasıdır. İpekböcekçiliğinin başlıca ekonomik uğraş olduğu yıllarda, özellikle de 19. yüzyıl sonu - 20. yüzyıl başında üretilmiş olan 3-4 katlı, ferah mekânli, görkemli konutlar, zamanla hem bu etkinliğin ortadan kalkması nedeniyle, hem de bakım ve onarım sorunlarının çözümünü kolaylaştırmak için bir ya da birkaç katı azaltılarak küçültülmüştür. Saçaklarda ve çatı kirişlerinde yapılan gözlemler, bu uygulamanın söz konusu olduğu yapıları ortaya koymaktadır. Pek çok örnekte eski çatıya ait tüm öğelerin özenle kaldırılmış olduğu ve kat indiriminden sonra çatının kalan katın üzerine yeniden yerleştirildiği anlaşılmaktadır.

Tarihsel yapıların çoğunluğu halen özgün çatı biçimini ve malzemesini korumaktadır. Bunların % 76'sı alaturka kiremitle kaplı iken, % 22'sinde çatı

örtüsü Marsilya kiremitiyle, %1'inde oluklu levhayla yenilenmiştir.

İşlev analizleri, %75'lik oranla konutun ön sırada geldiğini göstermektedir. Geleneksel Karsak konutlarında, barınma işlevinin yanında hayvancılık ve ayrıca önce ipekböcekçiliği, ardından zeytincilik de ev çatısı altında yer aldığından bu oran yüksektir. Konuttan bağımsız birimler olarak yer alan ahır, samanlık ve ambarların sayısı 24 olarak saptanmıştır. Kimi onarım ve eklerle değişmiş olsalar da bu ek yapıların büyük çoğunluğu geleneksel niteliklerini sürdürmektedir.

Öte yandan, taş bir seki üstünde ve bir sundurma altında yer alan, içi ve dışı kerpiç sıvalı, kubbe biçimli tuğla fırınların (lev. 6: res. 34-36) köy peyzajı içinde karakteristik bir yeri vardır. Ne var ki, günümüze ulaşmış 30 adet geleneksel fırının –yukarıda da belirtildiği gibi, artık seyrek olarak kullanıldığından– bir süre sonra ortadan kalkabileceği düşünülmektedir.

ÖNERİLER

Tarihsel kırsal mimarlık birikimi, giderek değişmekte olan geleneksel tarım ekonomisine bağlı kırsal yaşam biçiminin somut verilerini barındırmakta ve geçmiş bir yaşam modelinin maddi verileri olarak belgelenmeyi ve korunmayı gerektirmektedir. Uluslararası Anıtlar ve Sitler Konseyi (ICOMOS) tarafın-

dan düzenli olarak hazırlanan "tehlike altındaki kültür varlıkları" raporları, dünyada özellikle kırsal kültür varlıklarının hızla ve hiç belgelenmeden yok olmakta olduğunu ortaya koymaktadır.

Türkiye'de de kırsal mimarlık geleneği çok zengin olmasına karşın, yapılan mimari belgeleme çalışmalarının sayısı fazla değildir. Bu çalışma kapsamında daha önce mimari belgeleme yapılmamış olan Karsak köyü ele alınarak, bu köyün mimari birikiminin ortaya konulması amaçlanmıştır.

Karsak köyü, geleneksel ahşap karkaslı - kerpiç dolgu mimarlığın artık yok olmaya yüz tutmuş örnekleriyle olduğu kadar, ilginç restitüsyon denemelerine konu olabilecek hamam, kilise gibi günümüze ulaşmamış anıtsal yapıları ve bir zamanlar barındırdığı çok renkli ve çok kültürlü nüfusuyla da dikkati çeken bir yerleşmedir. Günümüzde değişmiş ve yok olmuş yapılarla ilgili veriler hâlâ varken, başka bir deyişle yerleşmenin geleneksel bütünlüğünü "okumak" olanaklıyken, bu konuda daha fazla tarih, arşiv araştırması ve mimarlık çalışması yaparak Karsak'ın geleneksel kurgusunu çözmek mümkün görünmektedir. Bunun yanı sıra bu çalışmanın, diğer yöre köylerini de kapsayacak biçimde genişletilmesi, sosyolojik ve etnografik araştırmalara esin kaynağı olması dileğimizdir.

NOTLAR

1. Bu belgeler Başbakanlık Osmanlı Arşivi (BOA) DH.EUM.AYŞ. 34/34 ve BOA. A.MKT.DV. 134/29'dur.
2. Tarama Sözlüğü'nde çakala benzeyen ve postundan kürk yapılan "karsak" adlı bir hayvanın adı geçmektedir. (Türk Dil Kurumu 1969)
3. Bu kilisenin Surp Asdvadzadzin Kilisesi olduğu, ayrıca köyde erkekler için Gevontyan, kızlar için San-

tukhdyan mekteplerinin de bulunduğu çok yeni bir yayından –8-19 Ocak 2005 günleri arasında gerçekleştirilen "Sireli yeğpayris (Sevgili kardeşim) Orlando Carlo Calumeno Koleksiyonu'ndan Kartpostallarla 100 Yıl Önce Türkiye'de Ermeniler Sergisi"nin kataloğundan– öğrenilmiştir (Köker 2005: 33).

KAYNAKÇA

DARKOT, M. Besim ve Metin TUNCEL

1981 Marmara Bölgesi Coğrafyası. (İstanbul Üniversitesi 2510; İstanbul Üniversitesi Coğrafya Enstitüsü 118). İstanbul: İstanbul Üniversitesi Coğrafya Enstitüsü.

Faik Sabri

1929 Türkiye Coğrafyası. İstanbul: İstanbul Devlet Matbaası

KAPLANOĞLU, Raif

1988 Orhangazi, Dün, Bugün, Yarın. Ankara: Aslınlr Ofset.

KÖKER, Osman (ed.)

2005 Orlando Carlo Calumeno Koleksiyonu'ndan Kartpostallarla 100 Yıl Önce Türkiye'de Ermeniler. İstanbul: Birzamanlar Yayıncılık.

ÖGÜT, H.

1997 "Geçmişten Bugüne, Yüzyılların Mirası: Osmanlı Köyleri", Gezi Traveler: 2 (Kasım 1997): 123-134.

Türk Dil Kurumu

1969 XIII. Yüzyıldan Beri Türkiye Türkçesiyle Yazılmış Kitaplardan Toplanan Tanıklarıyla Tarama Sözlüğü cilt IV. (Türk Dil Kurumu Yayını 212). Ankara: Türk Dil Kurumu.

Arşiv belgeleri

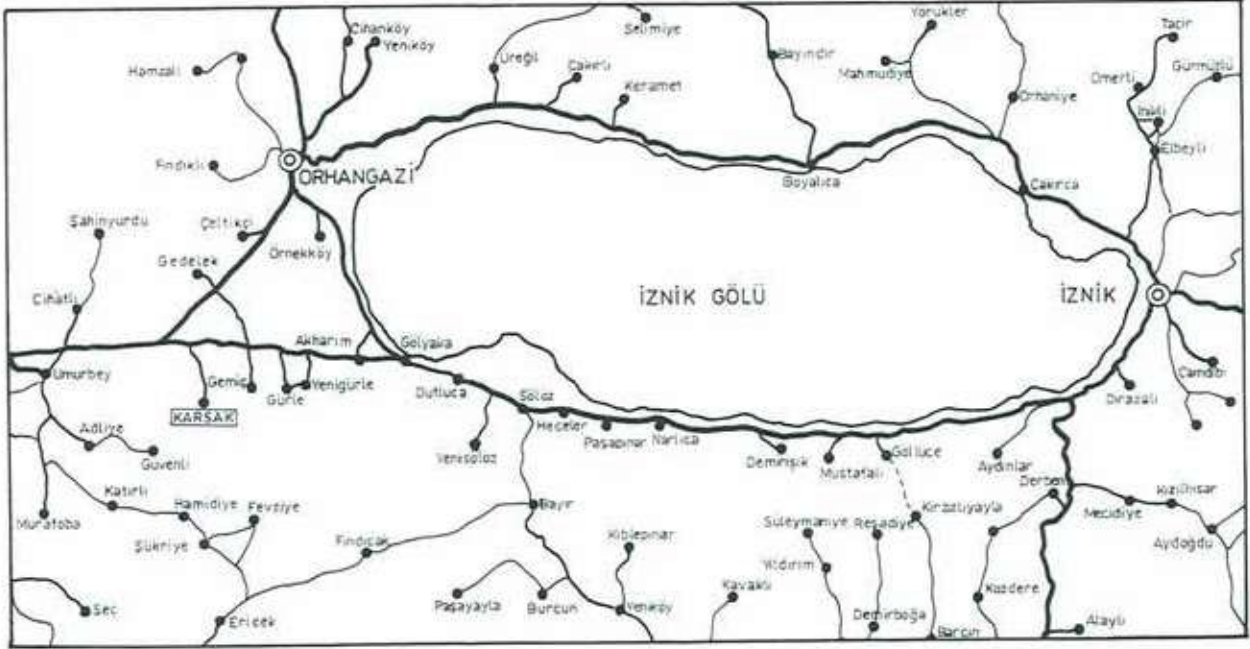
Başbakanlık Osmanlı Arşivi BOA.DH.EUM.AYŞ. 34/34 (Karsak köyünde yaşayanlarla ilgili belge.)

Başbakanlık Osmanlı Arşivi BOA. A.MKT.DV. 134/29 (Karsak köyünde yaşayanlarla ilgili belge.)

EK 1: KARSAK KÖYÜ ENVANTER LİSTESİ

Envanter no	Yapı türü	Yapım sistemi
H22C001.001	sıradan konut	ağşap karkas + kerpiç dolgu
H22C001.002	sıradan konut	yığıma kerpiç
H22C001.003	sıradan konut	ağşap karkas + kerpiç dolgu
H22C001.004	ambar	yığıma kerpiç
H22C001.005	sıradan konut	ağşap karkas + kerpiç dolgu
H22C001.006	sıradan konut	ağşap karkas + kerpiç dolgu
H22C001.007	sıradan konut	ağşap karkas + tuğla dolgu
H22C001.008	sıradan konut	ağşap karkas + kerpiç dolgu
H22C001.009	sıradan konut	ağşap karkas + kerpiç dolgu
H22C001.010	sıradan konut	ağşap karkas + kerpiç dolgu
H22C001.011	sıradan konut	ağşap karkas + kerpiç dolgu
H22C001.012	sıradan konut	ağşap karkas + tuğla dolgu
H22C001.013	samanlık ve ahır	ağşap karkas + kerpiç dolgu
H22C001.014	sıradan konut	ağşap karkas + tuğla dolgu
H22C001.015	sıradan konut	ağşap karkas + tuğla dolgu
H22C001.016	sıradan konut	ağşap karkas + kerpiç dolgu
H22C001.017	sıradan konut	ağşap karkas + kerpiç dolgu
H22C001.018	sıradan konut	ağşap karkas + tuğla dolgu
H22C001.019	sıradan konut	ağşap karkas + kerpiç dolgu
H22C001.020	sıradan konut	ağşap karkas + tuğla dolgu
H22C001.021	sıradan konut	ağşap karkas + tuğla dolgu
H22C001.022	samanlık ve ahır	ağşap karkas + kerpiç dolgu
H22C001.023	sıradan konut	ağşap karkas + tuğla dolgu
H22C001.024	sıradan konut	ağşap karkas + kerpiç dolgu
H22C001.025	sıradan konut	ağşap karkas + kerpiç dolgu
H22C001.026	sıradan konut	ağşap karkas + tuğla dolgu
H22C001.027	sıradan konut	ağşap karkas + kerpiç dolgu
H22C001.028	sıradan konut	ağşap karkas + kerpiç dolgu
H22C001.029	sıradan konut	ağşap karkas + tuğla dolgu
H22C001.030	sıradan konut	ağşap karkas + tuğla dolgu
H22C001.031	sıradan konut	ağşap karkas + tuğla dolgu
H22C001.032	sıradan konut	ağşap karkas + kerpiç dolgu
H22C001.033	sıradan konut	ağşap karkas + tuğla dolgu
H22C001.034	sıradan konut	ağşap karkas + tuğla dolgu
H22C001.035	sıradan konut	ağşap karkas + tuğla dolgu
H22C001.036	sıradan konut	ağşap karkas + kerpiç dolgu
H22C001.037	sıradan konut	ağşap karkas + tuğla dolgu
H22C001.038	sıradan konut	yığıma kerpiç
H22C001.039	sıradan konut	ağşap karkas + kerpiç dolgu
H22C001.040	sıradan konut	yığıma kerpiç
H22C001.041	sıradan konut	ağşap karkas + kerpiç dolgu
H22C001.042	sıradan konut	ağşap karkas + kerpiç dolgu
H22C001.043	sıradan konut	ağşap karkas + kerpiç dolgu
H22C001.044	sıradan konut	ağşap karkas + bağdadı sıvalı
H22C001.045	samanlık ve ahır	ağşap karkas + kerpiç dolgu
H22C001.046	sıradan konut	ağşap karkas + kerpiç dolgu
H22C001.047	sıradan konut	ağşap karkas + tuğla dolgu
H22C001.048	sıradan konut	ağşap karkas + tuğla dolgu
H22C001.049	sıradan konut	ağşap karkas + tuğla dolgu
H22C001.050	sıradan konut	ağşap karkas + tuğla dolgu
H22C001.051	sıradan konut	ağşap karkas + kerpiç dolgu
H22C001.052	sıradan konut	yığıma kerpiç
H22C001.053	sıradan konut	ağşap karkas + kerpiç dolgu
H22C001.054	sıradan konut	ağşap karkas + kerpiç dolgu
H22C001.055	sıradan konut	ağşap karkas + kerpiç dolgu
H22C001.056	sıradan konut	ağşap karkas + kerpiç dolgu
H22C001.057	sıradan konut	ağşap karkas + tuğla dolgu
H22C001.058	sıradan konut	ağşap karkas + kerpiç dolgu
H22C001.059	sıradan konut	ağşap karkas + tuğla dolgu
H22C001.060	sıradan konut	ağşap karkas + kerpiç dolgu

Envanter no	Yapı türü	Yapım sistemi
H22C001.061	sıradan konut	ağşap karkas + tuğla dolgu
H22C001.062	sıradan konut	ağşap karkas + kerpiç dolgu
H22C001.063	sıradan konut	ağşap karkas + kerpiç dolgu
H22C001.064	sıradan konut	ağşap karkas + kerpiç dolgu
H22C001.065	sıradan konut	ağşap karkas + kerpiç dolgu
H22C001.066	seçkin konut	ağşap karkas + tuğla dolgu
H22C001.067	seçkin konut	ağşap karkas + kerpiç dolgu
H22C001.068	seçkin konut	ağşap karkas + bağdadı sıvalı
H22C001.069	sıradan konut	ağşap karkas + kerpiç dolgu
H22C001.070	sıradan konut	yığıma kerpiç
H22C001.071	sıradan konut	ağşap karkas + kerpiç dolgu
H22C001.072	sıradan konut	ağşap karkas + kerpiç dolgu
H22C001.073	sıradan konut	ağşap karkas + kerpiç dolgu
H22C001.074	sıradan konut	yığıma kerpiç
H22C001.075	sıradan konut	ağşap karkas + kerpiç dolgu
H22C001.076	sıradan konut	ağşap karkas + kerpiç dolgu
H22C001.077	sıradan konut	ağşap karkas + kerpiç dolgu
H22C001.078	sıradan konut	ağşap karkas + kerpiç dolgu
H22C001.079	sıradan konut	ağşap karkas + kerpiç dolgu
H22C001.080	sıradan konut	ağşap karkas + kerpiç dolgu
H22C001.081	sıradan konut	ağşap karkas + kerpiç dolgu
H22C001.082	sıradan konut	ağşap karkas + tuğla dolgu
H22C001.083	sıradan konut	ağşap karkas + kerpiç dolgu
H22C001.084	sıradan konut	ağşap karkas + kerpiç dolgu
H22C001.085	sıradan konut	ağşap karkas + kerpiç dolgu
H22C001.086	sıradan konut	ağşap karkas + kerpiç dolgu
H22C001.087	sıradan konut	ağşap karkas + kerpiç dolgu
H22C001.088	sıradan konut	yığıma kerpiç
H22C001.089	samanlık	ağşap karkas + kerpiç dolgu
H22C001.090	sıradan konut	ağşap karkas + kerpiç dolgu
H22C001.091	sıradan konut	ağşap karkas + tuğla dolgu
H22C001.092	sıradan konut	ağşap karkas + kerpiç dolgu
H22C001.093	sıradan konut	ağşap karkas + tuğla dolgu
H22C001.094	mezar taşı	ağşap karkas + tuğla dolgu
H22C001.095	ahır	yığıma kerpiç
H22C001.096	sıradan konut	ağşap karkas + kerpiç dolgu
H22C001.097	ahır	yığıma taş
H22C001.098	sıradan konut	yığıma kerpiç
H22C001.099	sıradan konut	yığıma kerpiç
H22C001.100	çeşme	ağşap karkas + kerpiç dolgu
H22C001.101	ahır	yığıma taş
H22C001.102	samanlık ve ahır	yığıma kerpiç
H22C001.103	bakkal	yığıma taş
H22C001.104	samanlık ve ahır	yığıma kerpiç
H22C001.105	samanlık ve ahır	yığıma kerpiç
H22C001.106	samanlık	yığıma kerpiç
H22C001.107	ambar	yığıma taş
H22C001.108	ahır	yığıma taş
H22C001.109	samanlık	ağşap karkas + kerpiç dolgu
H22C001.110	mağaza	yığıma kerpiç
H22C001.111	samanlık ve ahır	yığıma kerpiç
H22C001.112	samanlık	yığıma kerpiç
H22C001.113	mezarlık	
H22C001.114	mezar taşı	
H22C001.115	mezar taşı	
H22C001.116	mezar taşı	
H22C001.117	mezar taşı	
H22C001.118	mezar taşı	
H22C001.119	mezar taşı	
H22C001.120	fırın	



Şek. 1. Karsak köyü ve çevresindeki yerleşimler.



Res. 1. Karsak köyünün güneyden görünümü.



Res. 2. Karsak köyünün bulunduğu vadi.

Şek. 2. Karsak köyünün genel yerleşme dokusu.

Levha 2



Res. 3. Karsak köyünün batıdan görünümü.



Res. 4. Karsak köyünün batıdan görünümü.



Res. 5. Yukarı Mahallenin güneyden görünümü.



Res. 6. Ana yoldan görünüm.



Res. 7. Geleneksel sokak dokusu.



Res. 8. Geleneksel sokak dokusu ve tarihi yapılar (env. no: H22C001.067).



Res. 9. Yerleşmenin doğu ucunda dağ yolunun başlangıcı.



Res. 10. Geleneksel sokak dokusu ve tarihi yapılar (env. no: H22C001.060 ve H22C001.059).



Res. 11. Köyün girişindeki mezarlık (env. no: H22C001.113).



Res. 12. Tarihi mezar taşı (env. no: H22C001.114).



Res. 13. Serdengeçti Ağası Abdülkadiri Ağa'ya ait tarihi mezar taşı (env. no: H22C001.115).



Res. 14. Tarihi mezar taşı (env. no: H22C001.116).



Res. 15. Tarihi mezar taşı (env. no: H22C001.117).



Res. 16. Tarihi mezar taşı (env. no: H22C001.118).



Res. 17. Garabet Davuzyan'a ait olduğu saptanan tarihi mezar taşı (env. no: H22C001.094).

Levha 4



Res. 18. Kerpiç dolgulu ahşap karkas yapı (env. no: H22C001.055).



Res. 19. Tuğla dolgulu ahşap karkas yapı (env. no: H22C001.015).



Res. 20. Yığma kerpiç yapı (env. no: H22C001.087).

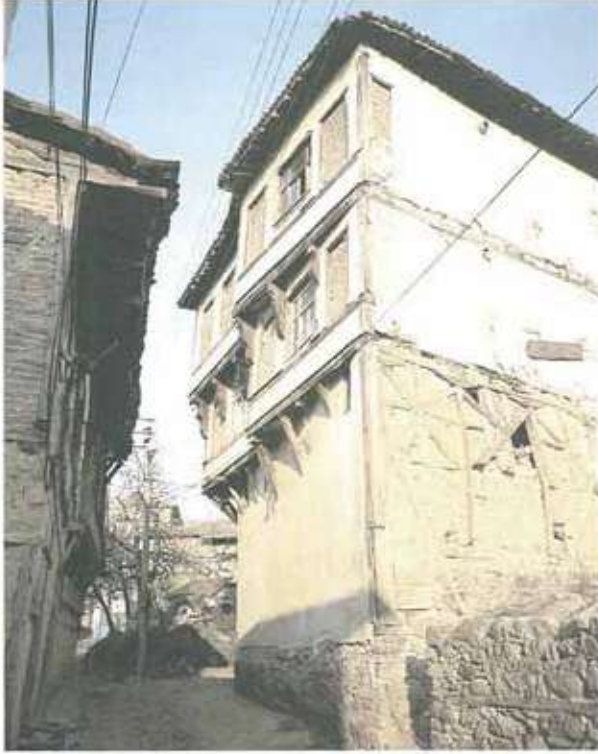


Res. 22. Halil Ağa Konağı (env. no: H22C001.068), genel görünüm.



Res. 23. Halil Ağa Konağının çıkması.

Res. 21. Halil Ağa Konağının girişi.



Res. 24. H22C001.066 envanter numaralı yapının batıdan genel görünümü (Haziran 2003).



Res. 25. H22C001.066 envanter numaralı yapının kuzeyden görünümü (Haziran 2003).



Res. 26. H22C001.066 envanter numaralı yapının kuzeyden görünümü (Kasım 2003).



Res. 27. H22C001.066 envanter numaralı yapının batıdan genel görünümü (Kasım 2003).



Res. 28. H22C001.066 envanter numaralı yapının kuzey cephesindeki sıva üstü nakış (Haziran 2003).



Res. 29. H22C001.066 envanter numaralı yapının kuzey cephesi (Haziran 2003).

Levha 6



Res. 30. Ahır-samanlık birlikteliğine örnek (env. no: H22C001.111).



Res. 31. Ahır-samanlık birlikteliğine örnek (env. no: H22C001.105).



Res. 32. Ahır-samanlık birlikteliğine örnek (env. no: H22C001.045).



Res. 33. Ahır-samanlık birlikteliğine örnek (env. no: H22C001.102).



Res. 34-36. Karsak köyünden üç fırın örneği





Res. 37. Bakkalı ev örneği
(env. no: H22C001.060).



Res. 38. Bakkalı ev örneği (env.
no: H22C001.078).



Res. 39. Geleneksel bir kapı.



Res. 40. H22C001.075 envanter
numaralı yapı.



Res. 41. H22C001.075 envanter
numaralı yapının köşe pahtı.



Res. 42. H22C001.027 envanter
numaralı yapının "divan direği".



Res. 43. Bakkalı ev örneği (env. no: H22C001.014).



Res. 44. H22C001.041 envanter
numaralı yapının güneyindeki ahşap
yapının hatıllı kerpiç duvarı.

Levha 8



Res. 45. Katı indirilmiş bir yapıda saçaktan ayrıntı (env. no: H22C001.035).



Res. 46. Katı indirilmiş bir yapıda saçaktan ayrıntı (env. no: H22C001.064).



Res. 47. Katı indirilmiş bir yapıda saçaktan ayrıntı (env. no: H22C001.034).



Res. 48. Katı indirilmiş bir yapının genel görünümü (env. no: H22C001.048).



Res. 49. Köy içinde yeni betonarme yapılar.



Res. 50. Köy içindeki yeni betonarme yapılardan biri.



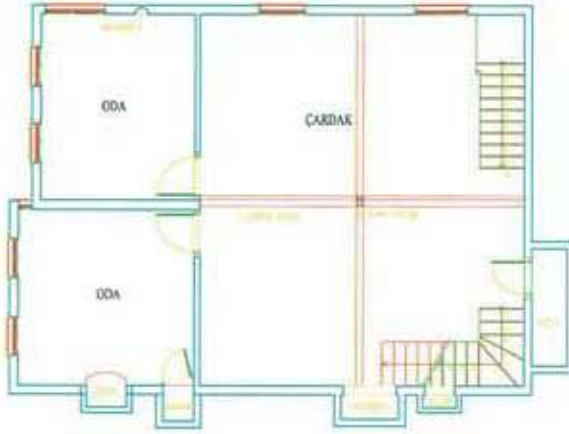
Res. 51. Harap durumdaki bir tarihi yapı (env. no: H22C001.076).



Res. 52. Harap durumdaki bir tarihi yapı (env. no: H22C001.027).



Res. 53. H22C001.092 envanter numaralı yapının sokak cephesi.

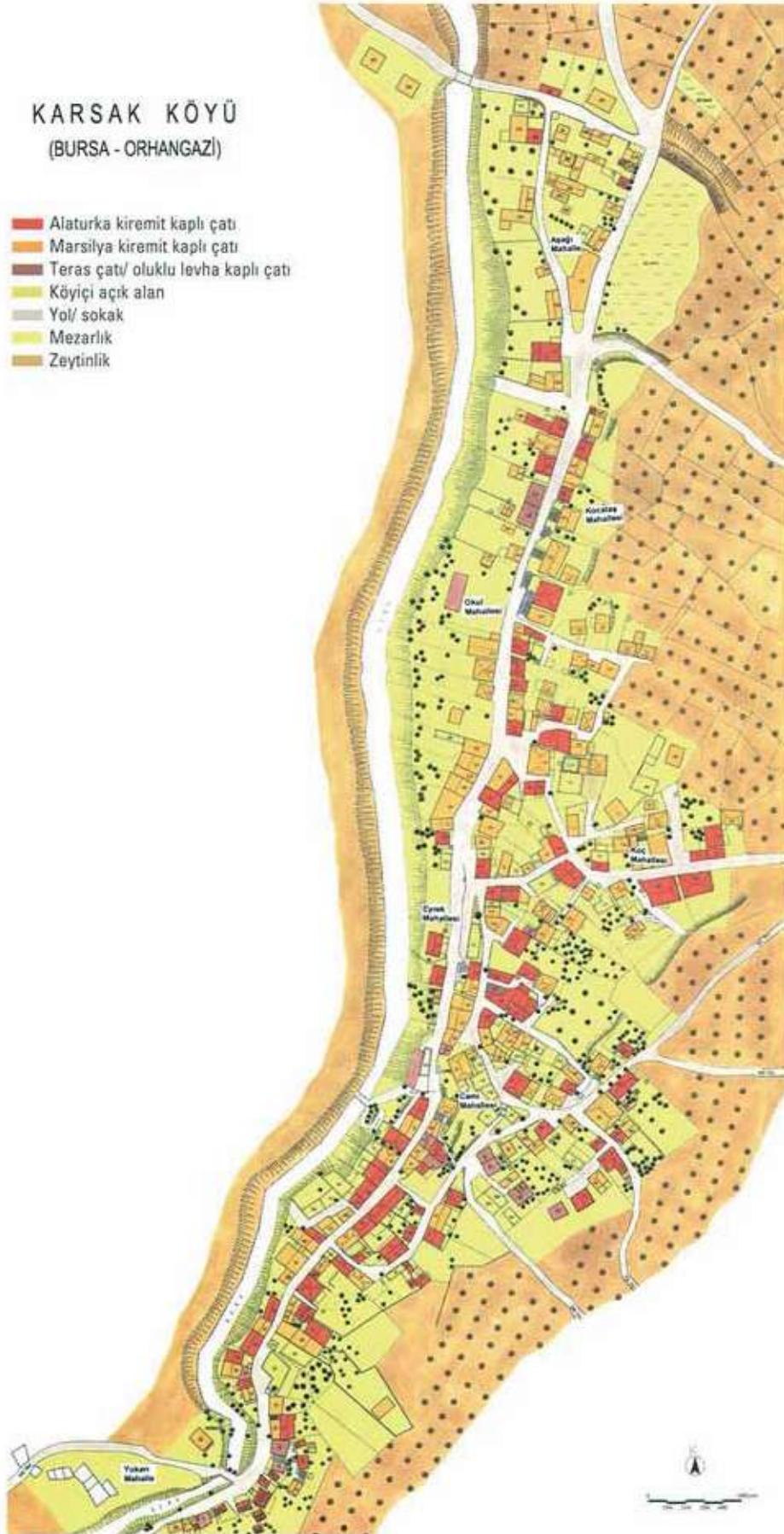


BİRİNCİ KAT PLANI

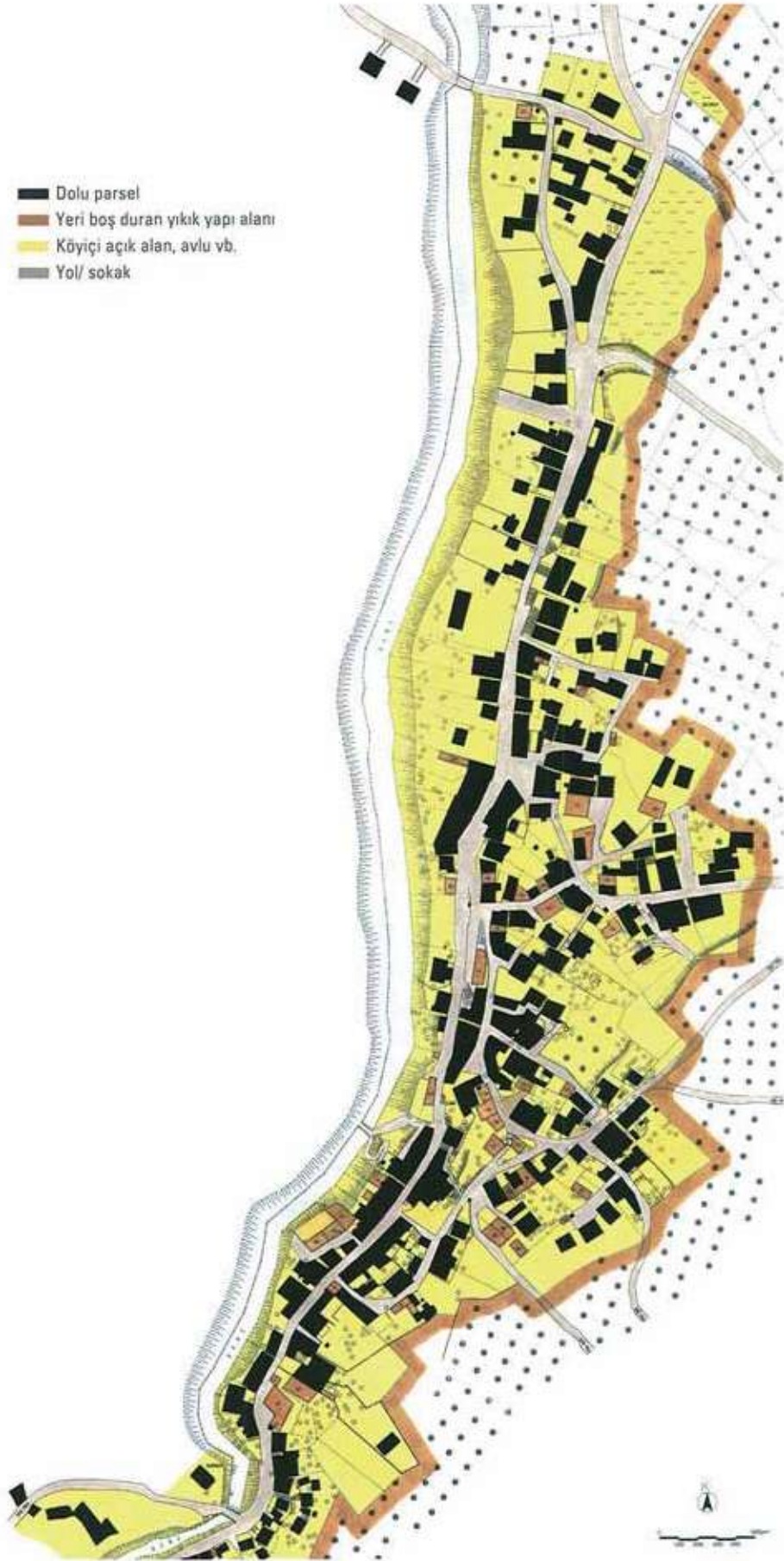


ZEMİN KAT PLANI

Şek. 3. H22C001.092 envanter numaralı yapının zemin ve birinci kat planı.

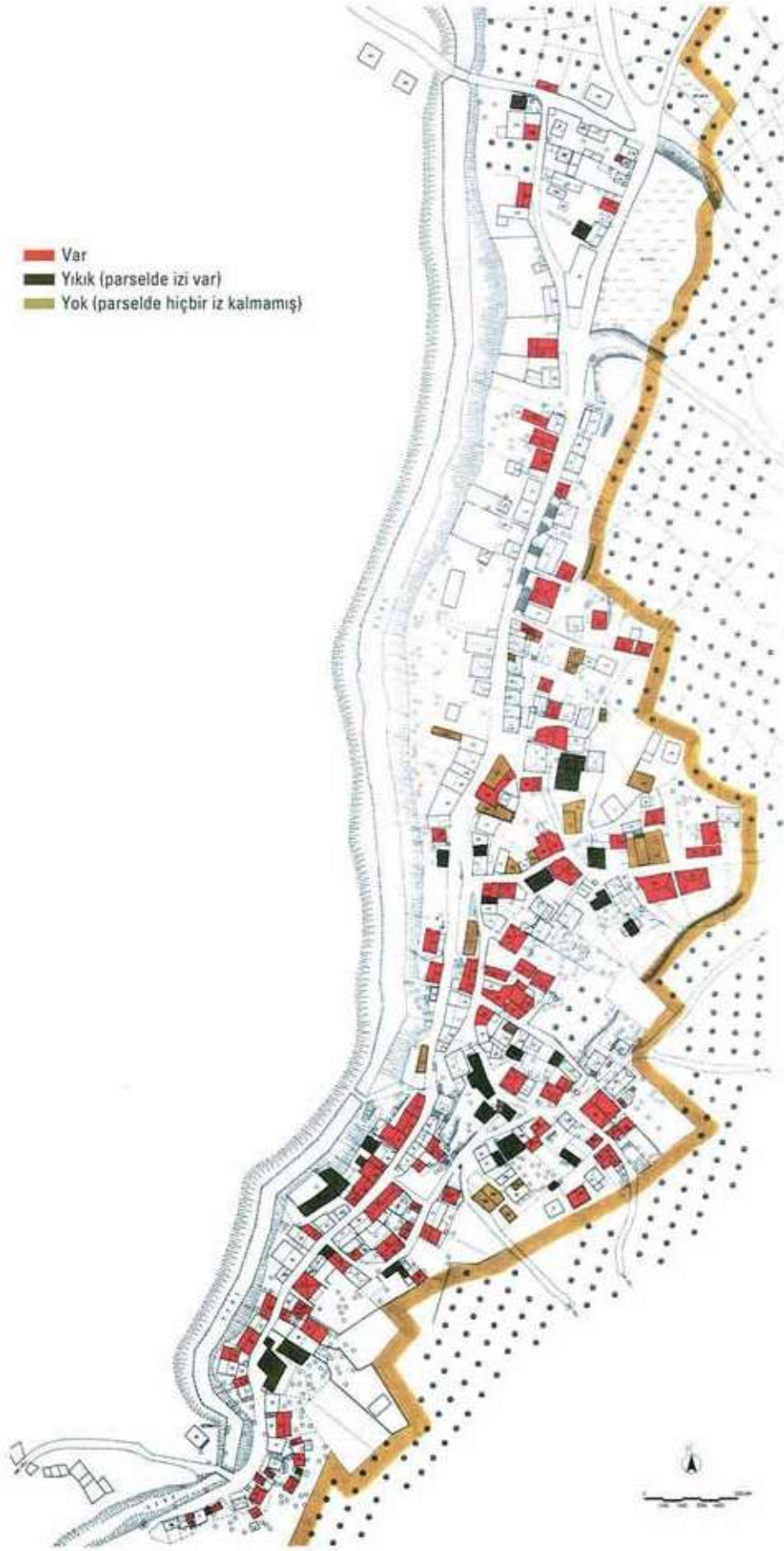


Şek. 4. Karsak köyü durum planı.

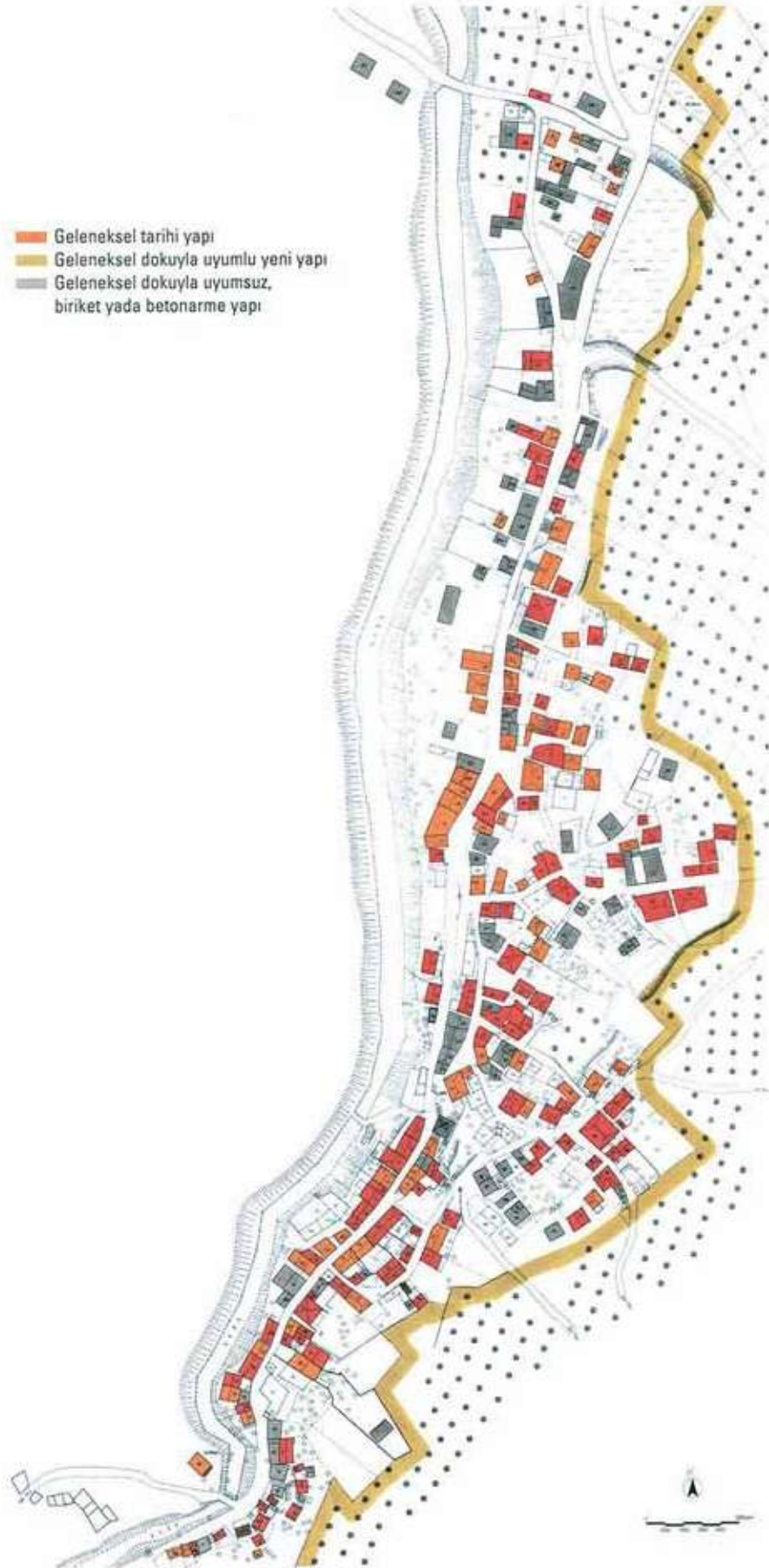


Şek. 5. Karsak köyü doluluk-boşluk analizi.

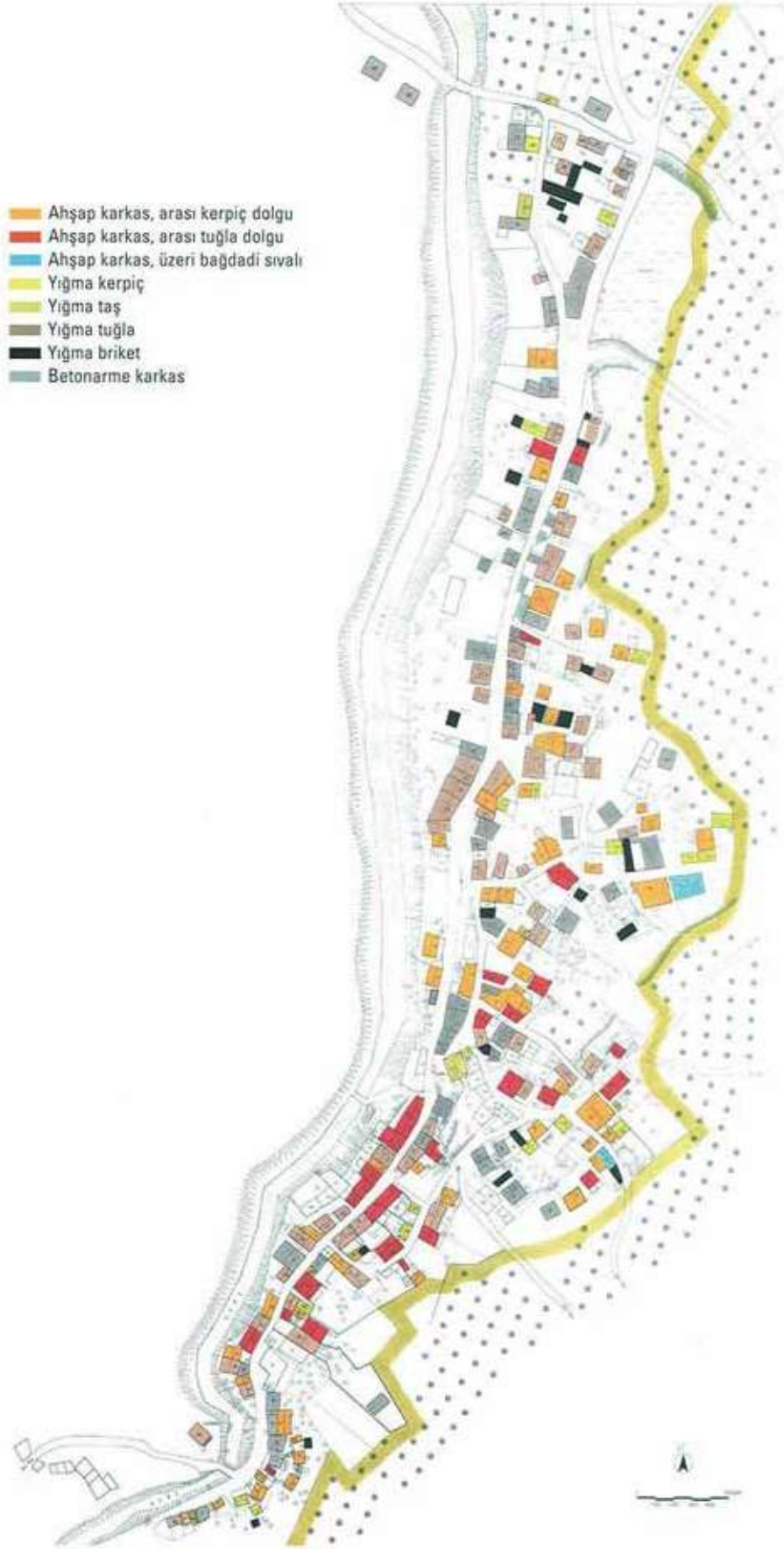
Levha 12



Şek. 6. Karsak köyünde tarihsel yapının varlık durumu (Haziran 2003 tespitlerine göre).



Şek. 7. Karsak köyü tarihsel değerlilik analizi.



Şek. 8. Karsak köyündeki yapıların yapım sistemi analizi.



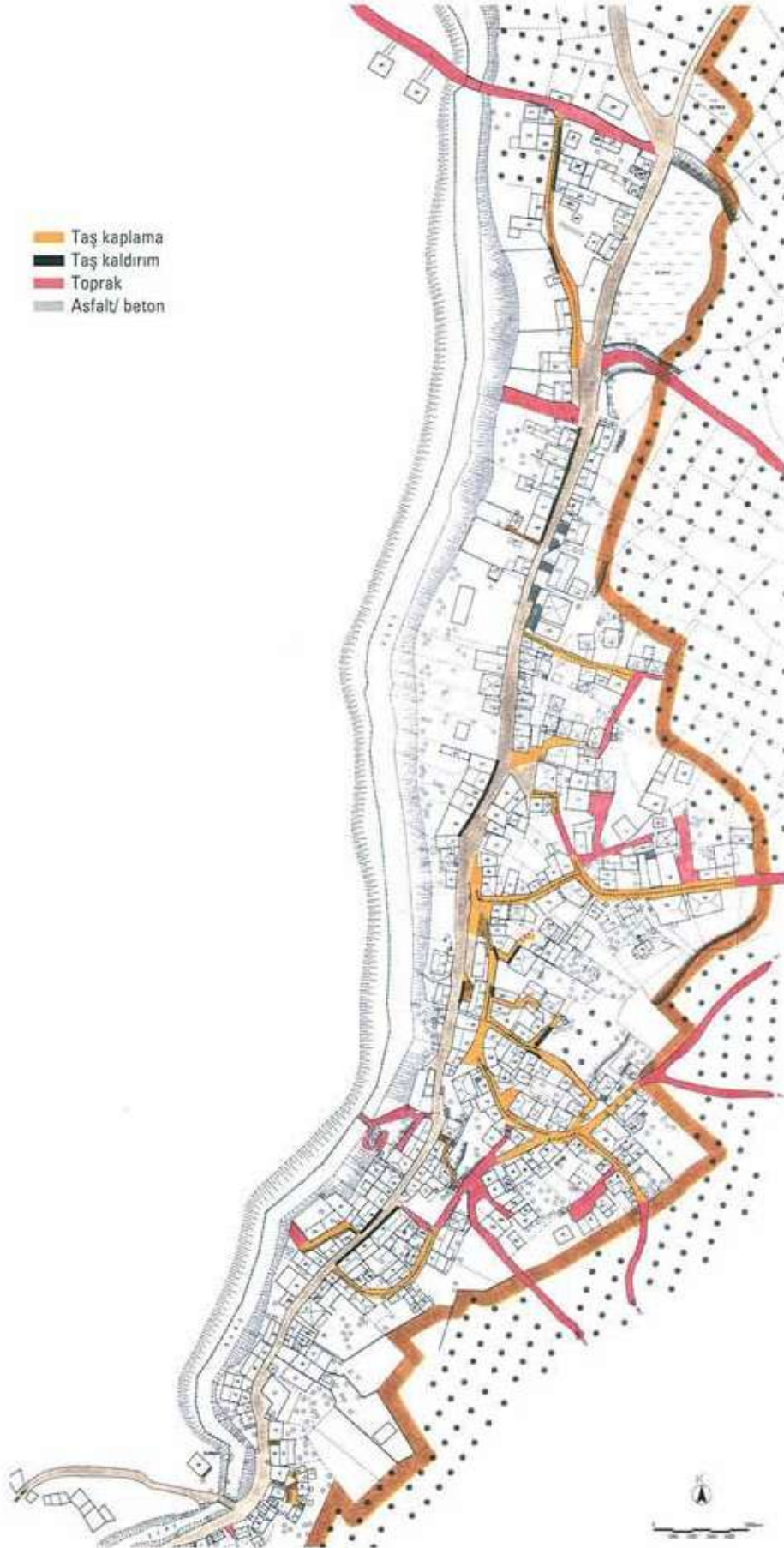
Şek. 9. Karsak köyündeki yapıların kat sayısı analizi.



Şek. 10. Karsak köyündeki yapıların işlev analizi.



Şek. 11. Karsak köyündeki yapıların sağlamlık durumu analizi.



Şek. 12. Karsak köyü yol kaplaması özellikleri.



Şek. 13. Karsak köyünde, tarihsel yapıda kat indirme uygulaması.