

# Eskişehir, Kütahya, Afyonkarahisar İlleri Arkeolojik Envanter Çalışması 2005

Hakan SİVAS\* / Taciser TÜFEKÇİ SİVAS\*\*

## ANAHTAR SÖZCÜKLER / KEYWORDS

*Frigya, Frig gri çanak çömleği, Demir Çağı, İlk Tunç Çağı, kale, höyük, düz yerleşme, nekropol, tümülüs, kutsal alan, adak, mezar stelleri*

*Phrygia, Phrygian grey pottery, Iron Age, Early Bronze Age, fortress, mound, flat site, necropolis, tumulus, sanctuary, votive, sepulchral steles*

## ÖZET/ SUMMARY

2005 yılı arkeolojik belgeleme ve envanter çalışmaları, Eskişehir'in Merkez, Seyitgazi, Çifteler, Mahmudiye, Alpu, Beylikova, Sivrihisar; Kütahya'nın Aslanapa; Afyonkarahisar'ın Merkez, İhsaniye, Bayat ve Emirdağ ilçelerinde devam etmiştir. Bu çalışmalarda 53 höyük, 12 kaya mezarı, 7 nekropol, 5 tümülüs, 3 askeri tesis, 3 düz yerleşme, 2 kutsal alan belgelenerek, envanter formları hazırlanmıştır.

Documentation and inventory project carried out in 2005 was conducted in the districts of Seyitgazi, Çifteler, Mahmudiye, Alpu, Beylikova, Sivrihisar, Aslanapa, İhsaniye, Bayat and Emirdağ of the provinces of Eskişehir, Kütahya and Afyonkarahisar. In the course of the survey 53 mounds, 12 rock-cut tombs, 7 necropoleis, 5 tumuli, 3 military installations, 3 settlements, 2 sacred areas have been documented and an inventory form for every find spot has been prepared.

## GİRİŞ

Kültür ve Turizm Bakanlığı Kültür Varlıkları ve Müzeler Genel Müdürlüğü'nün izni ile 2001 yılında başlatılan Eskişehir, Kütahya, Afyonkarahisar İlleri Yüzey Araştırması, 2002 yılından itibaren TÜBA-TÜKSEK Türkiye Kültür Envanteri Projesinin ilke ve yöntemleri doğrultusunda devam etmektedir<sup>1</sup>. 11 Temmuz - 5 Ağustos 2005 tarihleri arasında Anadolu Üniversitesi Edebiyat Fakültesinden Doç. Dr. Taciser Sivas

yürütücülüğünde gerçekleştirilen 2005 yılı çalışmalarına aynı fakültenin öğretim üyesi Doç. Dr. Hakan Sivas (Yürütücü Yardımcısı), Öğr. Gör. Yusuf Polat, Arş. Gör. (M.A.) Rahşan Tamsü, Arkeolog (M.A.) Melike Kavlakoğlu, Jülide Suna Yinesor, Timur Demir ile Arkeoloji Bölümü öğrencileri Gülşah Gümüş, Ali Osman Güneşer, Zeynep Aytüre, Turgay Yaşar Yedi- dağ katılmışlardır. Kültür ve Turizm Bakanlığı temsil-

\* Doç. Dr. Hakan SİVAS (Proje Yürütücü Yardımcısı)/ Anadolu Üniversitesi Edebiyat Fakültesi Tarih Bölümü Eskiçağ Tarihi Anabilim Dalı ESKİŞEHİR/ e-posta: hsivas@anadolu.edu.tr

\*\* Doç. Dr. Taciser TÜFEKÇİ SİVAS (Proje Yürütücüsü)/ Anadolu Üniversitesi Arkeoloji Bölümü ESKİŞEHİR

cisi olarak Adana Arkeoloji Müzesi uzmanlarından Arkeolog Sevim Yıldız görev almıştır. Araştırma izni veren Kültür Varlıkları ve Müzeler Genel Müdürlüğüne, özverili çalışmalarından ötürü ekip üyesi arkadaşlarımıza teşekkür ederiz. Araştırmamız, lojistik ve mali açılardan Anadolu Üniversitesi Bilimsel Araştırma Komisyonu Başkanlığı (proje no: 040826), Eskişehir Ticaret Odası, Eskişehir Sistem Dil'in kurucu müdürü Durmuş Arı tarafından desteklenmiştir. Adı geçen kurum, kuruluş ve kişilere en içten teşekkürlerimizi sunarız.

Üç hafta süren arazi çalışmalarında Eskişehir ilinde daha önce araştırma yapmadığımız merkezlere ağırlık verilmiş, bunun yanı sıra Kütahya ve Afyonkarahisar illerinde de çalışmalara devam edilmiştir.

## 2005 YILI ÇALIŞMALARI

### YÖNTEM

2005 yılı çalışmaları, arazi ve depo çalışmaları olmak üzere iki ayrı ekip tarafından eş zamanlı olarak yürütülmüştür. Sekiz kişilik ekiple sürdürülen arazi çalışmaları kapsamında öncelikle her türlü arkeolojik taşınmaz kültür kalıntısının coğrafi konum bilgileri GPS aleti yardımı ile saptanmış ve yerleri haritalara işlenmiştir. Her buluntu, genel ve ayrıntı olmak üzere dijital fotoğrafları çekilerek belgelenmiş ve TÜBA-TÜKSEK arkeolojik kültür varlıkları envanter formları kullanılarak envantere geçirilmiştir. Araziden sistematik olarak toplanan yüzey buluntuları, ertesi gün temizlenip, ön ayrımları yapıp üzerlerine envanter numaraları yazılmak üzere depoda çalışan ekip üyelerine teslim edilmiştir.

Depo çalışmaları, üç kişilik ekip tarafından sürdürülmüştür. İlk aşamada Anadolu Üniversitesi Arkeoloji Bölümü laboratuvarında, bu proje için tahsis edilen mekânlarda çalışılmıştır. Temizleme, ön ayrımların yapılması ve envanter numaralarının yazımının ardından, yıl içinde devam eden ikinci aşamada, arazide tutulan günlük raporlar bilgisayar ortamına geçirilmiş, seçilen çanak çömlek parçalarının profil çizimleri yapılmış ve bilgi fişleri hazırlanmıştır.

### ÇALIŞILAN ALANLARIN AYRINTILI ANLATIMI

2005 yılı belgeleme ve envanter çalışmaları, Eskişehir'in Merkez, Seyitgazi, Çifteler, Mahmudiye, Alpu, Beylikova, Sivrihisar ilçeleri (lev. 1: şek. 1), Kütahya'nın Aslanapa ilçesi (lev. 2: şek. 2) ve Afyonkarahisar'ın Merkez, İhsaniye, Bayat ve Emirdağ ilçelerinde (lev. 2: şek. 3) devam etmiştir.

#### Eskişehir'in Merkez ilçesine bağlı köylerdeki araştırmalar

Merkez ilçedeki araştırmalarda, kuzeydoğu yönde Cumhuriyet ve Ahiler; kuzeybatıda Keskin, Uludere ve Emirceoğlu; güneybatıda Aşağıkartal, Mollaoğlu,

Nemli, Yusufklar, Çamlıca; güneyde Kayacık, Musalar ve Derbent; güneydoğuda Kıravdan köylerinde belgeleme ve envanter çalışmaları gerçekleştirilmiştir.

*Cumhuriyet köyü ve çevresi:* Cumhuriyet köyü Eskişehir il merkezine 7 km mesafededir. Köyün 410 m kuzeydoğusunda, Harmanyeri mevkiinde bir Antikçağ yerleşmesi (env. no: İ25.A3.30) saptanmıştır. Özellikle yerleşmenin batısından geçen Akdoğan Çayının doğu-batı doğrultusunda açmış olduğu yatağın kesitlerinde bazı yapıların duvarlarına ait taş temeller saptanmış, Roma devrine ait çanak çömlek parçaları toplanmıştır. Köyün 2.65 km güneybatısında Dudu Höyük (env. no: İ25.A3.31) yer almaktadır. 1993 yılında Turan Efe tarafından araştırılan yerleşme (Efe 1995: 253), 280 m çapında, 9.5 m yüksekliğindedir. Güneydoğu kesiminde kaçak kazı çukurları vardır. Yüzeyden İlk Tunç Çağı 2-3 ve Frig devrine ait çanak çömlek parçaları toplanmıştır.

Köyün kuzeyinde, bugün terkedilmiş olan Eski Sekiören köyü (günümüzde Cumhuriyet köyünün mahallesi) çevresinde devam eden araştırmalarda, Eski Sekiören'in 2 km kuzeydoğusunda, Ali Koyuncu'ya ait tarlada bir tümülüs mezar saptanmıştır (env. no: İ25.A3.32/ lev 3: res. 1). Tümülüs dolgusu tarımsal faaliyetler nedeniyle tahrip olmuş ve *dromos*'lu oda mezar ortaya çıkmıştır. Mezar odası, blok taşlarla bindirme tekniğinde inşa edilmiştir (lev 3: res. 2). Kapısı doğuya bakmaktadır. Dikdörtgen planlı (1.80 x 1.20 x 1.97 m) ve beşik çatılıdır. Mezar çevresinden tarihlemeye yardımcı olabilecek herhangi bir buluntu ele geçmemiştir.

*Ahiler köyü:* Eskişehir il merkezinin 13 km kuzeydoğusundaki Ahiler köyünün 2.3 km kuzeybatısında, Kocapınar Deresi vadisini sınırlayan yüksek ve dik kayalık tepenin üst kısmında, Peter Frei'in araştırmalarından bilinen doğal mağara (env. no: İ25.A3.33) incelenmiştir (Frei 1984: 58-59, res. 7-9). Mağaranın girişi güneybatı yöndedir. İçeride doğru genişletilerek barınma veya kült amaçlı kullanılmış olmalıdır. Yamaçlardan Roma devrine tarihlenen az sayıda çanak çömlek parçası ile pişmiş toprak boğa figürinlerine ait kırık parçalar bulunmuştur.

*Keskin köyü ve çevresi:* Keskin, Eskişehir il merkezine 12 km uzaklıktadır. Köyün girişinde, doğu yönde Keskin Höyüğü (env. no: İ24.A3.118/ lev. 3: res. 3) yer almaktadır (Efe 1993: 346). 200 m çapında, 8 m yüksekliğindedir. Güneyinden toprak alınarak tahrip edilmiştir. Üzerinden İlk Tunç Çağı 2-3, MÖ 2. binyıl ve Klasik devir çanak çömlek parçaları toplanmıştır. Köyün 1.8 km doğusunda, daha önceki yıllarda T. Efe tarafından incelenmiş olan Kuştepesi Höyüğü (env. no: İ24.A3.119/ lev. 3: res. 4) bulunmaktadır (Efe 1991: 166, res.11-12). Höyük 110 m çapında ve 7 m yüksekliğindedir. Üzerinden İlk Tunç Çağı, Frig ve Klasik devir çanak çömlek parçaları (lev. 3: res. 5) ile ikisi tüm, biri kırık ve eksik boğa figürünü, bir adet kadın idolu başı ele geçirilmiştir (lev. 3: res. 6). Höyüğün üstünde

ve güneybatı yamaçlarında kaçak kazı çukurları saptanmıştır. Ayrıca etekleri tarla olarak sürülmektedir.

**Uludere (İlkburun) köyü ve çevresi:** Uludere, Eskişehir il merkezinin 22 km kuzeybatısındadır. Köy içinde "Alparslanlar'ın Kılavuzları" olarak adlandırılan bir tekke bulunmaktadır. Tekkenin avlu duvarı ile tekke duvarında devşirme olarak figüratif bezemeli ve yazıtlı mermer steller kullanılmıştır (lev. 3: res. 7). İlk kez Christopher William Machell Cox ve Archibald Cameron tarafından incelenmiş olan stellerin (Cox- Cameron 1937: XVIII, 49-50) son durumları belgelendikten sonra, köyün 1.04 km güneyindeki Uludere Höyüğü (env. no: İ24.A3.120/ lev. 3: res. 8) ziyaret edilmiştir (Cox- Cameron 1937: XVIII, lev. 3; Efe 1990: 412). 110 m çapında, 15 m yüksekliğindeki höyüğün üzeri otla kaplı olduğundan İlk Tunç Çağına ait çok az miktarda çanak çömlek parçası toplanmıştır.

**Emirceoğlu köyü:** Eskişehir il merkezine 8 km uzaklıktadır. Köyün girişinde Emirce Höyüğü (env. no: İ24.A3.121) yer almaktadır (Efe 1993: 347). Höyük 80 m çapında, 2 m yüksekliğindedir. Üzerinde günümüz köy mezarlığı bulunmaktadır. Bu nedenle çanak çömlek parçası toplanamamıştır. T. Efe'nin yaptığı araştırmalarda buradan İlk Tunç Çağı 1-2 ve MÖ 1. binyıla tarihlenen çanak çömlek parçaları bulunduğu bildirilmiştir.

**Aşağıkartal köyü ve çevresi:** Aşağıkartal, Eskişehir il merkezine 15 km mesafededir. Köy içinde Roma devrine ait, kabartma figüratif bezemeli iki mermer stel belgelenmiştir (lev. 4: res. 9). Köyün 1.26 km doğusunda Aşağıkartal Höyüğü (env. no: İ24.A3.122/ lev. 4: res. 10) yer almaktadır (Efe 1990: 410). 100 m çapında, 5 m yüksekliğindedir. Yüzeyinden İlk Tunç Çağı 2-3'e tarihlenen çanak çömlek parçaları toplanmıştır.

**Mollaoğlu köyü:** Eskişehir il merkezinin 18 km güneybatısındadır. Köyün 1.67 km batısında, Eskişehir-Kütahya karayolunun güneyindeki Çepen mevkiinde tarafımızdan oval bir höyük saptanmıştır. "Çepen Höyük" olarak adlandırdığımız yerleşme (env. no: İ24.A3.123/ lev. 4: res. 11), 130 x 600 m boyutunda, 14 m yüksekliğindedir. Höyüğün düz olan üst kısmında, derin olmayan kaçak kazı çukurlarından İlk Tunç Çağına tarihlenen çanak çömlek parçaları, güney etekte MÖ 1. binyıla tarihlenen malzeme bulunmuştur.

**Yusuflar köyü:** Eskişehir il merkezine 12 km uzaklıktadır. Köyün 1 km doğusunda, kayalık tepenin üst kısmında bir tümülüs (env. no: İ24.A3.125/ lev. 4: res. 12) yer almaktadır. Çevreye hâkim konumu ile dikkat çeken tümülüs, 90 m çapında, 9 m yüksekliğindedir. Köyün 1.40 km kuzeyinde Hasmellerin mevkiinde, tarlaların ortasında Hasmellerin (Boyacıoğlu Çiftliği) Höyüğü (env. no: İ24.A3.126/ lev. 4: res. 15) bulunmaktadır (Efe 1993: 347). 130 m çapında, 7.5 m yüksekliğindedir. Doğu kesimi tarımsal faaliyetler nede-

niyle tahrip olmuştur. Tepe noktasında 1-1.50 m çapında, 3-5 m derinliğinde iki adet define çukuru saptanmıştır. Üzerinden ve sürülmüş olan eteklerinden İlk Tunç Çağına, MÖ 2. ve MÖ 1. binyıla tarihlenen çok miktarda çanak çömlek parçası (lev. 4: res. 16) ile baş kısmı kırık ve eksik pişmiş toprak boğa figürünü, iki adet ana tanrıça idolü ve dört adet pişmiş toprak ağırşak ele geçirilmiştir.

**Nemli köyü:** Eskişehir il merkezine 22 km mesafededir. Köyün 1 km güneybatısında, Eskişehir-Kütahya karayolunun hemen güneyinde Nemli Höyük (env. no: İ24.A3.124/ lev. 4: res.13) yer almaktadır (Efe 1990: 410). 130 m çapında, 2.5 m yüksekliğindeki höyük tarımsal faaliyetler nedeniyle tahrip olmaktadır. Üzerinden İlk Tunç Çağı çanak çömlek parçaları toplanmıştır. Eteğindeki kaçak kazı çukurundan atılan toprak içinden sağlam durumda tek kulplu pişmiş toprak çanak (lev. 4: res. 14) ile baş kısmı kırık ve eksik ana tanrıça figürünü ele geçirilmiştir.

**Çamlıca köyü:** Eskişehir il merkezinin 35 km güneybatısında, Kütahya il sınırı yakınında bir dağ köyüdür. Köy camisinin ve evlerin bahçe duvarlarında taşıyıcı eleman olarak kullanılmakta olan Bizans devrine ait mermer sütun ve sütun başlıkları vardır. Kilise mevkiinden getirildiği bildirilen bu eserler belgelendikten sonra köyün güneybatısında kayaya oyulmuş *arcosolium*'lu<sup>2</sup> 4 oda mezar incelenmiştir (env. no: İ24.A3.127 - İ24.A3.130). Mezarların girişleri tahrip olmuştur. İçleri toprak ile dolu olduğu için girilememiştir.

**Kayacık köyü çevresi:** Kayacık, Eskişehir il merkezine 36 km uzaklıktadır. Köyün 2 km batısında, Duvaklının Örenler mevkiinde bir geç dönem (Geç Roma-Bizans) yerleşmesi (env. no: İ24.A3.131) incelenmiştir. Yapı temellerinin yüzeyden rahatlıkla görülebildiği bu yerleşmede tarihlere yardımcı olacak herhangi bir bulguya rastlanmamıştır. Ancak yüzeyde çok miktarda kırık çatı kiremidi parçaları gözlemlenmiştir. Buradan, köyün 2.17 km kuzeybatısındaki ormanlık Suluin mevkiine gidilmiştir. Burada, yan ve arka duvarlarında birer *arcosolium*'lu tekne mezar olan, *dromos*'lu, tek odalı bir kaya mezarı (env. no: İ24.A3.132/ lev. 5: res. 17) saptanmıştır. Suluin Kaya Mezarının girişi güneydoğu yöndedir. Dikdörtgen kapı açıklığından düz tavanlı mezar odasına (1.60 x 1.70 x 1.50 m) girilir. Batı duvarındaki tekne mezar kırılarak tahrip edilmiştir (lev. 5: res. 18). Ön cephede mezar girişinin üst kısmına kabartma olarak işlenmiş olan haç motifi, mezarın Geç Roma-Bizans devrine ait olduğunu göstermektedir.

Suluin Kaya Mezarının 110 m güneybatısında, Kuruin mevkiinde bir kaya mezarı daha (env. no: İ24.A3.133) bulunmaktadır. Kuruin'deki mezar odasının güneye bakan girişi tahrip olmuştur (lev. 5: res. 19) Dikdörtgen planlı, beşik çatılı mezar odasında (2.10 x 4.15 x 2.05 m) her iki yan duvarda ikişer, girişin karşısındaki arka duvarda bir adet *arcosolium*'lu

tekne mezar yer almaktadır. Bu tekne mezarlar da kırılarak tahrip edilmiştir (lev. 5: res. 20). Tavandan duvarlara geçişte yer alan ve mezar odasının dört duvarını çevreleyen iki kademeli kabartma silme ile arcosolium kemerleri, kırmızı boya ile yapılmış üçgen motifleri dizisi ile bezenmiştir. Ayrıca, arka duvardaki arcosolium kemerinin her iki yanına kırmızı boya ile birer kuş (güvercin?) figürü yapılmıştır (lev. 5: res. 21). Kuruin Kaya Mezarında görülen mimari ve bezeme özellikleri, Dağlık Frigya bölgesinde Geç Roma ve Bizans devirlerinde kaya mezarlarında görülen bir uygulamadır (Haspels 1971: res. 562/2-3). Benzer örnekler ışığında bu mezar da Geç Roma-Bizans devrinin başına tarihlendirilebilir.

**Musalar köyü:** Eskişehir il merkezinin 35 km güneyindedir. Yapılan araştırmalarda, köyün 200 m güneybatısında Köyönü mevkiinde bir höyük saptanmıştır. Tarafımızdan "Musalar Höyüğü" olarak adlandırılan höyük yerleşmesi 110 m çapında, 15 m yüksekliğindedir (env. no: İ25.A3.34/ lev. 5: res. 22). Yüzeyinden İlk Tunç Çağı çanak çömlek parçaları ile bir adet kazı bezemeli pişmiş toprak ağırşak bulunmuştur.

**Derbent Çiftliği ve çevresi:** Derbent Çiftliği, Eskişehir il merkezine 14 km uzaklıktadır. 1 km kuzeybatısında, Eskişehir-Seyitgazi karayolunun 100 m batısında Kavaköz Höyüğü (env. no: İ25.A3.35/ lev. 5: res. 23) yer almaktadır (Efe 1995: 247). Höyük 180 m çapında, 10 m yüksekliğindedir. Güneybatı kesiminde define çukuru açılmıştır. Üzeri tarım alanı olarak kullanılmaktadır. Yüzeyinden İlk Tunç Çağı ve MÖ 2. binyıla tarihlenen çanak çömlek parçaları (lev. 5: res. 24) ile pişmiş topraktan kırık ve eksik kadın idolü ve iki adet konik pişmiş toprak tezgâh ağırlığı ele geçirilmiştir. Derbent Çiftliğinin 100 m kadar güneyinde, Eskişehir-Seyitgazi karayolunun 50 m kadar batısında Derbent Höyüğü (env. no: İ25.A3.36/ lev. 6: res. 25) bulunmaktadır (Efe 1995: 247). Çapı 100 m, günümüzde yüksekliği 3 m'dir. Güney kesimi ve üstü tarla olarak sürülmektedir. Üzerinden İlk Tunç Çağı 2-3'e ait çanak çömlek parçaları toplanmıştır. Derbent Höyüğü'nün 3.7 km güneydoğusunda, Eskişehir-Seyitgazi karayolunun 200 m kadar doğusunda 2002 yılında incelediğimiz Kırıcı Höyük (env. no: İ25.A3.37) yer almaktadır (Efe 1995: 248). 140 m çapında, 14 m yüksekliğindedir. Üzerinden İlk Tunç Çağına ve MÖ 1. binyıla tarihlenen çanak çömlek parçaları ile pişmiş topraktan, kırık ve eksik bir kadın figürünü başı bulunmuştur.

**Kıravdan köyü:** Eskişehir il merkezinin 20 km güneydoğusundadır. Köyün 3.18 km kuzeydoğusunda, Kıravdan ve Kanlıpınar köyleri arasında Katmer Höyüğü/ Höyücek Höyük (env. no: İ25.A3.38/ lev. 6: res. 26) yer almaktadır (Efe 1995: 250). 100 m çapında, 8 m yüksekliğindedir. Üzerinde taş temel izleri görülmektedir. Yüzeyden İlk Tunç Çağı 2-3'e ve MÖ 1. binyıla ait çanak çömlek parçaları toplanmıştır.

## Eskişehir'in Seyitgazi ilçesine bağlı köylerdeki araştırmalar

Seyitgazi ilçesindeki araştırmalar, ilçe merkezinin kuzeybatısında Sarayören, güneybatısında İlme Çiftliği, Akin, İkizoluk, Karaören ve Kümbet köylerinde sürdürülmüştür.

**Sarayören (Alpanoz) köyü ve çevresi:** Sarayören, Seyitgazi ilçe merkezine 17 km uzaklıktadır. Köy içindeki çalışmalar sırasında köy çeşmesinde ve okul bahçesinde yazıtlı, kabartma bezemeli mermer mezar ve adak stelleri belgelenmiştir (lev 6: res. 27). Köyün 1.53 km kuzeyinde, Zeynepkadin Çeşmesinin batısında, Kayaazğı Höyüğü (env. no: İ25.A3.39/ lev 6: res. 29) yer almaktadır (Efe 1995: 249). Derin, dar ve kayalık bir geçidin arkasındaki yamacın üst kısmında konumlanmıştır. 75 m çapında, 12 m yüksekliğindedir. Üst kısmında büyük bir define çukuru açılmıştır. Etekleri tarla olarak sürülmektedir. Yüzeyden Son Kalkolitik Çağa ve İlk Tunç Çağına tarihlenen çanak çömlek parçaları (lev. 6: res. 30) ile pişmiş topraktan, kırık ve eksik bir ana tanrıça idolü ele geçirilmiştir. Köyün 1.5 km doğusunda Alpanoz Höyüğü (env. no: İ25.A3. 40/ lev. 6: res. 28) yer almaktadır (Efe 1995: 249). 100 m çapında, 5 m yüksekliğindedir. Yüzeyi tıraşlanmıştır. Doğu kesiminde define çukurları vardır. Üzerinden İlk Tunç Çağı 2-3, MÖ 2. binyıl ve Frig gri çanak çömlek parçaları toplanmıştır.

**Seyitgazi ilçe merkezi ve çevresi:** Seyitgazi ilçe merkezinden Eskişehir yoluna çıkışta, Eskişehir-Seyitgazi karayolunun batısında, Küllühöyük (env. no: J25.A3.48) yer almaktadır (Efe 1995: 249). Höyük, hemen yakınındaki modern yapılaşma ve tarım nedeniyle büyük ölçüde tahrip olmuştur. Höyüğün düzleşmiş konisi günümüzde 140 m çapında, 2 m yüksekliğindedir. Tarım amacıyla sürülmüş olan höyük toprağından bol miktarda çanak çömlek parçası toplanmıştır. Bunlar İlk Tunç Çağına ve MÖ 2. binyıla tarihlenmektedir. Ayrıca, bir adet pişmiş toprak ağırlık, iki adet çakmaktaşı kesici alet ele geçirilmiştir.

İlçe merkezinin 3.91 km güneybatısında, İlme Çiftliğinin doğusunda, Seyit Su ile İlme Çiftliği arasında İlme Höyüğü (env. no: J25.A3.49) bulunmaktadır (Efe 1996: 141). Güneyinden Seyit Su akmaktadır. 130 m çapında, 5 m yüksekliğindedir. Üzerinde eski mezarlığa ait olabilecek taş kümeleri ve iki mermer sütun parçası vardır. Yüzeyinden İlk Tunç Çağı 2-3 ve Klasik devir çanak çömlek parçaları toplanmıştır. Höyüğün 540 m kuzeyinde, Keltepe mevkiinde, ana kayaya açılmış, doğu-batı doğrultulu, *khamosorion*<sup>3</sup> tipi mezarların bulunduğu bir mezarlık (env. no: J25.A3.50) yer almaktadır.

**Akin köyü:** Seyitgazi ilçe merkezine 24 km uzaklıktadır. Okul bahçesinde kırık sütun ve kaide parçaları, köy camisinin avlusunda Bizans devrine ait mermer mimari parçalar belgelenmiştir. Köyün 730 m güneydoğusunda Akin Höyüğü (env. no: J25.A3.51/

lev. 6: res. 31) yer almaktadır (Efe 1997: 218). 110 m çapında, 7 m yüksekliğindedir. Üzerinden İlk Tunç Çağı 2-3 ve MÖ 2. binyıla tarihlenen çanak çömlek parçaları toplanmıştır.

**İkizoluk köyü:** Kırka beldesinin 12 km kuzeybatısında, Seyitgazi ilçe merkezine 40 km uzaklıktadır. Köyün hemen güneyinde İkizoluk Höyüğü (env. no: J24.A3.19/ lev. 6: res. 32) saptanmıştır. 80 m çapında 9 m yüksekliğindedir. Yüzeyinden çok az miktarda çanak çömlek parçası toplanmıştır.

**Kümbet köyü çevresi:** Kümbet, Dağlık Frigya bölgesinde prehistorik çağlardan günümüze kadar kesintisiz iskân edilen önemli merkezlerden biridir. Kırka beldesinin 12 km güneyindedir. Köy, doğal kaya üzerinde oluşan prehistorik bir höyük ve çevresindeki kayalıklar üzerine kurulmuştur. Adını köyden alan Kümbet Höyük (env. no: J25.A3.52) üzerine kurulu bu köy nedeniyle tamamen tahrip olmuştur (Efe 1997: 218). Evlerin arasında ve kaya yamaçlarında kısmen korunmuş olan höyük dolgusundan İlk Tunç Çağı 1-2'ye ait çanak çömlek parçaları toplanmıştır.

Köyün 1.55 km güneybatısında Asmacık Tepesi olarak adlandırılan kayalık bir tepe bulunmaktadır. İlk olarak C. H. Emilie Haspels tarafından incelenmiş olan tepe (Haspels 1971:115, 179, 212, res. 558/3), küçük bir nekropol alanıdır (env. no: J25.A3.53/ lev. 7: res. 33-34). Kayaya oyulmuş beş oda mezar ve bir *arcosolium*'lu tekne mezardan oluşur. Mezarlar, kayalığın batı ve güney kesimine kademeli olarak oyulmuştur. Batı yöndeki üç mezar, mimari özellikleri bakımından Frig döneminin en erken evresine aittir; bu mezarlar daha sonra bazı değişikliklerle Roma ve Bizans devirlerinde de kullanılmıştır. Güneydeki üç mezar Bizans devrine ait olup birinde mezar kitabesi vardır (Haspels 1971: 310-311, res. 614).

Araştırmamız köyün 1.5 km doğusunda Menekşe Deresi mevkiinde devam etmiştir. Burada, gelişimizden bir süre önce patlatılarak tahrip edilmiş bir kaya kutusal alanı (env. no: J25.A3.54/ lev. 7: res. 35) saptanmıştır. Frig kaya işçiliği özelliklerini yansıtan alanda, düzleştirilerek oluşturulan dörtgen kaya platformunda ana kayadan yontulmuş, doğuya bakan bir ana tanrıça idolü ve ön tarafında kısmen izleri takip edilebilen basamaklar bulunmaktadır (lev. 7: res. 36).

Köyün 2.2 km doğusunda Haspels tarafından incelenmiş olan Ballikkale kaya yerleşmesi (env. no: J25.A3.55/ lev. 7: res. 37) yer almaktadır (Haspels 1971: 51-52 ve res.107). Burası Frigler'e ait bir gözetleme yeri olmalıdır. Yerleşmenin üzerine güneydoğu yönden tırmanarak ulaşılmaktadır. Bu kesimde kaya basamakları hâlâ görülebilmektedir. Kuzey-güney yönde uzunluğu 80 m, doğu-batı yönde genişliği 25 m, vadi tabanından yüksekliği 30 m'dir. Kalenin Frig karakteri, üst kesiminde görülen kaya nişi, kaya çanakları ve ana kayaya açılmış temel yuvalarından açıkça anlaşılmaktadır. Çalışmalar sırasında

kayalık alanın güney yamaçlarında yukarıdan aşağıya doğru aktığı anlaşılan Frig gri çanak çömlek parçaları toplanmıştır (lev. 7: res. 38). Ayrıca yamaçlarda çakmak taşı çekirdek ve bu çekirdeklerden çıkartılmış yonga ve kesici alet parçaları ile İlk Tunç Çağı çanak çömlek parçaları toplanmıştır.

Kümbet köyünün 3.75 km doğusunda Yağlıdere mevkiinde tek başına duran alçak bir kaya kütesinde bir Frig Kaya Altarı/Sunağı (env. no: J25.A3.56/ lev. 7: res. 39) saptanmıştır. İki idollü ve iki basamaklıdır. Frig altarlarının çoğu gibi doğuya yönlendirilmiştir.

Yağlıdere mevkiinin 5 km doğusunda, Ballikkale'nin kuzeyinde Demirkapı Kalesi (env. no: J25.A3.57/ lev. 7: res. 40) bulunmaktadır (Haspels 1971: 53, res. 108-109). Vadiye hâkim konumu ve Ballikkale ile olan ilişkisi dikkate alındığında gözetleme ve sığınma yeri olarak kullanılmış olduğu düşünülebilir. Kayalık ve dar bir vadinin kuzey kesimindedir. Vadi tabanından yüksekliği batı yönde 25 m kadardır. Güneydoğu yönden kayalıklara tırmanarak kale girişine ulaşılır. Her iki sövesi ana kayadan yontulmuş kapı geçidinden (0.60 x 1.65 m) yerleşmeye girilir. Kale üzerinde ana kayaya açılmış temel yuvaları ve küçük su biriktirme çanakları dışında iskâna ait başka bir mimari buluntu ya da çanak çömlek parçası yoktur. Buna karşı, kalenin güneydoğu yamaçlarında ve eteklerde Frig gri çanak çömlek parçaları (lev. 8: res. 41) ile sırlı Bizans malzemesi toplanmıştır.

Demirkapı Kalesinin yaklaşık 300 m doğusunda, İnelrönü mevkiinde devam eden çalışmalarda yüksek bir kaya kütesinin güney yüzüne oyulmuş üç adet tek *arcosolium*'lu tekne mezar (env. no: J25.A3.58 - J25.A3.60/ lev. 8: res. 42) ile zemine açılmış iki adet *khamosorion* tipi mezar (env. no: J25.A3.61 - J25.A3.62) belgelenmiştir.

#### Eskişehir'in Çifteler ilçesine bağlı köylerdeki araştırmalar

Çifteler ilçesindeki araştırmalar, ilçe merkezinin batısındaki Orhaniye, Osmaniye; güneybatısındaki Ilıcabaşı; güneyindeki Kadıkuyusu, Arslanlı; güneydoğusundaki Başkurt, Belpınar ve Ortaköy köylerinde gerçekleştirilmiştir.

**Orhaniye (Hamitli) köyü:** Çifteler ilçe merkezine 14 km uzaklıktadır. Köyün 700 m doğusunda, Orhaniye (Hamitli) Höyüğü (env. no: J25.A3.63/ lev. 8: res. 43) yer almaktadır (Efe 1996: 142). 200 m çapında, 7 m yüksekliğindedir. Üst kısmında açılan büyük bir çukur tahribata neden olmuştur. Yüzeyinden İlk Tunç Çağı, MÖ 2. binyıl ve Klasik devir malzemesi toplanmıştır.

Köyün 1.8 km kuzeybatısında Örenlik mevkiinde bir düz yerleşme (env. no: J25.A3.64) bulunmaktadır. Burada eğimli geniş bir araziye inşa edilmiş dikdörtgen planlı yapıların 2-3 taş sırası korunmuş temelleri yüzeyden izlenebilmektedir. Mekânların içinden Ortaçağ (Bizans?) çanak çömlek parçaları toplanmıştır.

**Osmaniye köyü:** Orhaniye köyünün 4 km doğusundadır. Köy mezarlığının hemen yanında musalla taşı olarak kullanılmakta olan eski Yunanca yazıtlı ve kabartmalı mermer mezar steli (lev. 8: res. 44) ile köy içinde bir evin bahçesindeki mermer altar/sunak belgelenmiştir.

Köyün 450 m güneybatısında Osmaniye Höyüğü (env. no: J25.A3.65/ lev. 8: res. 45) yer almaktadır (Efe 1996: 143). 200 m çapında, 5 m yüksekliğindedir. Tepesine bir su deposu inşa edilmiştir. Yüzeyinden İlk Tunç Çağı 2-3 çanak çömlek parçaları ile pişmiş topraktan, kırık ve eksik bir kadın idolu bulunmuştur.

**İlıcabaşı köyü:** Çifteler ilçe merkezine 10 km mesafededir. Köyün 3 km kuzeydoğusunda İlıcabaşı II Höyüğü (env. no: J25.A3.67) , İlıcabaşı II'nin 2 km kuzeydoğusunda ise İlıcabaşı I Höyüğü (env. no: J25.A3.66) yer almaktadır. T. Efe tarafından incelenmiş olan höyüklerden İlıcabaşı II (Efe 1996:143), 170 m çapında, 9 m yüksekliğindedir. Doğusunda su kanalı vardır. İlıcabaşı I ( Efe 1996: 205), 200 m çapında, 4 m yüksekliğindedir. Batı yamacı tıraşlanmıştır. Her iki höyüğün de üzerinden İlk Tunç Çağı 2-3'e, MÖ 2. binyıla ve Klasik devire tarihlenen çanak çömlek parçaları toplanmıştır.

**Kadıkuyusu köyü:** Çifteler ilçe merkezinin 22 km güneybatısındadır. Çalışmalarda, köy okulunun bahçesi ile köydeki şahıslara ait evlerin bahçelerinde Roma devrine ait, eski Yunanca yazıtlı çok sayıda mermer ve kabartmalı Frig kapı tipi mezar steli (lev. 8: res. 46) ile mimari elemanlar belgelenmiştir.

**Arsanlı köyü:** Kadıkuyusu köyünün 6 km güneydoğusundadır. Köy içinde, evlerin bahçelerinde Roma devrine ait, eski Yunanca yazıtlı, mermer Frig kapı tipi mezar stelleri ile sütun parçaları belgelenmiştir. Köyün hemen kuzeybatısında Arslanlı Höyük olarak isimlendirdiğimiz höyük (env. no: J26.A3.5/ lev. 8: res. 47) yer almaktadır. 180 m çapında, 15 m yüksekliğindedir. Doğu kesimi toprak alındığı için tahrip olmuştur. Burada oluşan kesitte kalın yangın tabakası izlenmektedir. Kesitten ve höyük üzerinden Kalkolitik Çağa, İlk Tunç Çağı ve Demir Çağına ait çok miktarda çanak çömlek parçası toplanmıştır (lev. 8: res. 48). Ayrıca İlk Tunç Çağına ait iki adet pişmiş toprak ağırsak bulunmuştur.

**Belpınar köyü:** Çifteler ilçe merkezine 9 km uzaklıktadır. Köyün 1.8 km güneydoğusunda Belpınar Höyük olarak isimlendirdiğimiz bir höyük (env. no: J26.A3.6) yer almaktadır. 70 m çapında, 3.5 m yüksekliğindedir. Üst kısmında geniş ve derin üç define çukuru bulunmaktadır. Çukurlar içerisindeki kesitlerde taş duvar kalıntıları izlenebilmektedir. Yüzeyden İlk Tunç Çağına ait az miktarda çanak çömlek parçası toplanmıştır.

**Başkurt köyü:** Belpınar köyünün 5 km, Çifteler ilçe merkezinin 13 km güneydoğusundadır. Köyün 1.71

km güneydoğusunda Başkurt Höyüğü olarak adlandırıldığımız bir höyük (env. no: J26.A3.7/ lev. 9: res. 49) saptanmıştır. 120 m çapında, 7 m yüksekliğindedir. Üzerinden Demir Çağı özellikleri gösteren çanak çömlek parçaları toplanmıştır. Höyüğün 200 m kuzeydoğusunda, ortalama 8.5 m çapında, orta boy taşlarla daire şeklinde çevrelenmiş alanlar yer almaktadır. Bunlardan birinde kaçak kazı yapılmıştır (lev. 9: res. 50). Kazı çukuru içinde, kuzey-güney yönde yerleştirilmiş, pişmiş toprak bir lahite ait parçalar saptanmıştır. Bu alan höyükle bağlantılı bir Roma devri nekropolü (env. no: J26.A3.8) olmalıdır.

**Ortaköy (Alikel) ve çevresi:** Ortaköy, Çifteler ilçe merkezine 32 km uzaklıktadır. Ortaköy'ün eski köy mezarlığının içinde Roma devrine ait, eski Yunanca yazıtlı çok sayıda mermer adak ve mezar stelleri belgelenmiştir (lev. 9: res. 51). Köyün 920 m güneyinde bir tekke bulunmaktadır. Tekkenin kapı sövelerinde ve lentosunda Bizans devrine ait, kabartma bezemeli ve yazıtlı mermer mimari parçalar kullanılmıştır. Tekkenin yaklaşık 100 m güneyinde 1.70 m /1.50 m x 0.55 m boyutlarında yan yana büyük blok taşlarla çevrili dikdörtgen planlı (60 m x 100 m) bir açık alan bulunmaktadır. Burası Roma devrine ait bir agora (?) - *temenos* alanı (?) olabilir (lev. 9: res. 52).

**Eskişehir'in Mahmudiye ilçesine bağlı köylerdeki araştırmalar**

Mahmudiye ilçesindeki araştırmalar, ilçe merkezinin kuzeybatısında Güllüce, Akyurt, Fahriye; kuzeyinde Mesudiye, Topkaya ve Şerefiye köylerinde sürdürülmüştür.

**Güllüce köyü:** Mahmudiye ilçe merkezine 26 km uzaklıktadır. Köyün 1.55 km güneybatısında Güllüce (Güllü) Höyük (env. no: İ25.A3.41/ lev. 9: res. 53) yer almaktadır (Efe 1995: 251, res. 14-15 ). 80 m çapında, 7 m yüksekliğindedir. Üst kısmında kaçak kazı çukurları saptanmıştır. Yüzeyden ve doğu etekte açılmış olan kanal çukurundan İlk Tunç Çağına, MÖ 2. binyıla ve Demir Çağına ait çanak çömlek parçaları ile pişmiş toprak ağırsaklar ele geçirilmiştir.

**Akyurt (Lütfiye) köyü:** Mahmudiye ilçe merkezine 15 km uzaklıktadır. Köyün 600 m güneydoğusunda Akyurt Höyüğü (env. no: İ25.A3.42/ lev. 9: res. 54) yer almaktadır (Efe 1996: 136).190 m çapında, 10 m yüksekliğindedir. Yüzeyden MÖ 2. binyıla ve Klasik devire tarihlenen çanak çömlek parçaları bulunmuştur.

**Fahriye köyü ve çevresi:** Fahriye, Akyurt köyünün 5 km doğusundadır. 1 km batısında Fahriye Höyüğü (env. no: İ25.A3.43) bulunmaktadır (Efe 1996: 136). 180 m çapında, 4 m yüksekliğindedir. Üzeri anız ile kaplı olduğundan malzeme toplanamamıştır. Köyün 2.66 km batısında Sarısu Höyüğü (env. no: İ25.A3.44) yer almaktadır (Efe 1996: 136). 80 m çapında, 1.5 m yüksekliğindeki höyükten MÖ 2. binyıl ve Klasik devir çanak çömlek parçaları toplanmıştır. Güneyinde kaçak kazı çukurları saptanmıştır.

**Mesudiye köyü ve çevresi:** Mesudiye köyü, Mahmudiye ilçe merkezine 5 km uzaklıktadır. Köy içinde muhtarlık bahçesinde duran Bizans devrine ait mermer *templon*<sup>4</sup> payesi ve arşitrav parçası belgelenmiştir. Köyün 3.32 km kuzeybatısındaki Köy arkası mevkiinde, 1992 yılında karayolları ekibi yol yapımı için geniş bir alandan toprak almıştır. Verilen bilgiye göre bu çalışmalar sırasında bu alanda çok sayıda mezar ortaya çıkmış, ancak o günden bugüne kadar burada herhangi bir arkeolojik çalışma yapılmamıştır. İncelemelerimiz sonucunda, burasının tekne mezarların bulunduğu bir nekropol alanı (env. no: İ25.A3.45/ lev. 9: res. 55) olduğu anlaşılmıştır. Toprak kesitlerinde 13 mezar saptanmıştır. Mezarlar, yüzeyden ortalama 0.60 - 0.70 m derinde, yumuşak kalker kayaya doğu-batı doğrultusunda yan yana oyulmuştur. Üzerleri, yekpare kapak taşı ile kapatıldıktan sonra toprak ile örtülmüştür. Bazı mezarlarda iskeletlere ait kemikler hâlâ görülebilmektedir. Ancak mezarların içinden veya çevresinden tarihlemeye yardımcı olabilecek herhangi bir buluntu ele geçirilememiştir.

**Topkaya köyü ve çevresi:** Topkaya, Mahmudiye-Alpu sınırında, Mahmudiye ilçe merkezine 21 km uzaklıktadır. Köyün 2 km kuzeydoğusunda, Hasan Sevan Çeşmesinin doğusunda Topkaya Tümülüsü adını verdiğimiz bir tümülüs (env. no: İ26.A3.77/ lev. 9: res. 56) bulunmaktadır. Yöre halkının verdiği bilgilere göre tümülüsün toprak dolgusu kaçakçılar tarafından kepçe ile tamamen tahrip edilmiş ve mezar odası kısmen ortaya çıkartılmıştır. Anlatılanlara göre, mezar odası büyük kesme taşlarla inşa edilmiş olup beşik çatılıdır. Kaçak kazı devam ederken Jandarma suçüstü yaparak mezar odasının üzerini tekrar toprak ile kapatmıştır. Bu nedenle tümülüs dolgusunun gerçek boyutlarını saptamak mümkün değildir.

Tümülüsün 960 m güneybatısında, Akkaya mevkiinde, Rıza Tanrıverdi'ye ait tarlada, İlk Tunç Çağına ait iki kap (insan yüzü çömlek ve tek kulplu çanak) tarla sahipleri tarafından tüm olarak bulunmuştur (lev. 10: res. 57a-b). Her iki kap da müzeye teslim edilme üzere tarafımıza verilmiştir. Bu alanda yaptığımız araştırmada yüzeyde *pithos* parçaları, İlk Tunç Çağına ait az sayıda çanak çömlek parçası ve kemik parçalarının ele geçmesi, burada İlk Tunç Çağına ait bir mezarlık (env. no: İ26.A3.78) bulunduğunu göstermektedir. Tarımsal faaliyetler, mezarları tahrip etmektedir.

Çalışmalar köyün 2.8 km güneybatısında, TİGEM'in (Tarım İşletmeleri Genel Müdürlüğü) Şükrü Bey Bahçesi olarak da adlandırılan arazisinde devam etmiştir. Geniş ekim alanlarının ortasında, Şükrübey Höyüğü olarak isimlendirdiğimiz bir höyük (env. no: İ26.A3.79/ lev. 10: res. 58) saptanmıştır. 70 m çapında, 5 m yüksekliğindedir. Etekleri, yem bitkisi, arpa ve buğday tarımı yapıldığı için tahrip olmuştur. Yüzeyinden MÖ 1. binyıla tarihlenen çanak çömlek parçaları toplanmıştır.

**Şerefiye köyü:** Topkaya köyünün 5 km güneyindedir. Köyün 2.8 km kuzeybatısında, Kozanağılı mevkiinde bir höyük saptanmıştır. Kozanağılı Höyük (env. no: İ26.A3.80/ lev. 10: res. 59) olarak isimlendirdiğimiz yerleşme 65 m çapında, 7 m yüksekliğindedir. Üst kısmına derin bir kaçak kazı çukuru açılmıştır. Eteklerine iri taşlar yuvarlanmıştır. Yüzeyinden Klasik, Roma ve Bizans devirlerine ait çanak çömlek parçaları toplanmıştır.

#### Eskişehir'in Alpu ilçesine bağlı köylerdeki araştırmaları

Alpu ilçesindeki araştırmalar, doğu ve güneydoğu yönde Yeşildon ve Sarıkavak köylerinde gerçekleştirilmiştir.

**Yeşildon köyü:** Alpu ilçe merkezine 11 km uzaklıktadır. Köyün 1.56 km güneyinde Yeşildon Höyüğü (env. no: İ26.A3.81/ lev. 10: res. 60) yer almaktadır (Efe 1996: 134). 250 m çapında 8 m yüksekliğindedir. Üzeri tamamen ayçiçeği, etekleri ise buğday tarlasıdır. Ayçiçeklerinin arasından İlk Tunç Çağı 3, MÖ 2. binyıl ve Klasik devir çanak çömlek parçaları toplanmıştır. Yerleşme, yoğun tarımsal faaliyetler nedeniyle büyük ölçüde tahrip olmaktadır.

**Sarıkavak köyü:** Alpu ilçe merkezine 15 km mesafededir. Köyün 2.68 km güneydoğusunda Sarıkavak Höyüğü (env. no: İ25.A3.46/ lev. 10: res. 61) bulunmaktadır (Efe 1996: 136). 165 m çapında, 5 m yüksekliğindedir. Büyük ölçüde tahrip olmuştur. Alpu karayolu höyüğün ortasından geçmektedir. Üzeri tarla olarak sürülmüştür. Kuzey kesimi mıcır yığını altında kalmıştır. Doğu kesiminde define çukurları vardır. Sürülen toprak içinden İlk Tunç Çağı çanak çömlek parçaları toplanmıştır.

#### Eskişehir'in Beylikova ilçesine bağlı köylerdeki araştırmalar

Beylikova ilçesindeki araştırmalar, kuzey yöndeki Aşağıdudaş köyünde sürdürülmüştür.

**Aşağıdudaş köyü:** Beylikova ilçe merkezine 18 km uzaklıktadır. Köyün 4.82 km kuzeybatısında Avdağlı Höyüğü (env. no: İ26.A3.82/ lev. 10: res. 62) yer almaktadır. 50 m çapında, 3 m yüksekliğindedir. Üzerinde, tahribata neden olan çok sayıda derin çukur saptanmıştır. Yüzeyden İlk Tunç Çağı çanak çömlek parçaları toplanmıştır. Köyün 1.22 km güneydoğusunda, Alaşehir-Yenipınar mevkiinde Osmanlı devrine ait bir mezarlık bulunmaktadır. Bu mezarlıkta, mezar taşı olarak kullanılmış, Roma ve Bizans devirlerine ait çok sayıda devşirme mermer mimari parça belgelenmiştir.

#### Eskişehir'in Sivrihisar ilçesine bağlı köylerdeki araştırmalar

Sivrihisar ilçesindeki araştırmalarda, ilçe merkezinin güneybatısında Aşağıkepen köyü ile Ağaçköy, ku-

zeydoğuda Demirci köyü incelenmiştir.

**Aşağıkepen köyü:** Sivrihisar ilçe merkezinin 9 km güneybatısındadır. Köyün 730 m kuzeybatısında, Eskişehir-Afyonkarahisar karayolunun hemen batısında Büyük Höyük (env. no: J26.A3.9/ lev. 10: res. 63) yer almaktadır (Efe 1996: 140). 300 m çapında 17 m yüksekliğindedir. İncelemelerimiz sırasında höyüğün yakın zamanda büyük bir tahribata uğradığı saptanmıştır. Bu tahribat çalışmalarımız sırasında da devam etmekteydi. Höyüğün en yüksek kesimine bir su deposu inşa edilmiştir; kuzeydoğu kesimine üstten eteklere kadar kademeler halinde devam eden suni bir şelale yapılmıştır (lev. 11: res. 64). Ayrıca, höyüğün üzeri tamamen ağaçlandırılmış, belli kesimlerde teraslar yapılarak buralara oturma yerleri için beton dökülmüştür. Höyüğün hemen eteğinde ise bir dinlenme tesisinin inşaatı devam etmektedir. Höyük üzerindeki inşaat çukurlarından ve yamaçlardan çok miktarda İlk Tunç Çağı, MÖ 2. binyıl, Frig ve Klasik devir çanak çömlek parçaları toplanmıştır (lev. 11: res. 65).

**Ağaçköy:** Sivrihisar ilçe merkezinin 25 km güneybatısında, Sivrihisar-Çifteler ilçe sınırı üzerinde yer almaktadır. Köy mezarlığında musalla taşı olarak kullanılan Bizans devrine ait mermer korkuluk babaları (*baluster*) ve sütun gövdeleri belgelenmiştir.

Köyün 2.66 km güneybatısında Ağaçköy I Höyüğü (env. no: J26.A3.10) bulunmaktadır (Efe 1996: 139). Yöre halkının "Höyükbucağı" olarak adlandırdığı bu yerleşme 180 m çapında, 3 m yüksekliğindedir. Güneyinden su kanalı geçmektedir. Doğusunda kaçak kazı çukurları vardır. Üzerinden İlk Tunç Çağı ve Klasik devir çanak çömlek parçaları toplanmıştır. Köyün 1.3 km kuzeyinde tarafımızdan bir höyük daha saptanmıştır; Ağaçköy II Höyüğü olarak adlandırdığımız bu höyük (env. no: J26.A3.11) 50 m çapında, 3 m yüksekliğindedir. Kuzey kesimi Kırkgöz Deresi tarafından tahrip edilmiştir. Üzerinde kaçak kazı çukurları vardır. Yüzeyden İlk Tunç Çağı malzemesi toplanmıştır.

**Demirci köyü ve çevresi:** Demirci, Sivrihisar ilçe merkezinin 33 km kuzeydoğusundadır. Köyün 1 km kadar kuzeyinde Kağnıdurağı mevkiinde iki adet höyük saptanmıştır. Kağnıdurağı I Höyüğü (env. no: İ27.A3.34), 60 m çapında, 4 m yüksekliğindedir. Doğusundan geçen köy yolu bu kesimi tahrip etmiştir. Kuzey ve batı etekleri tarladır. Üzerinde kaçak kazı çukurları vardır. Yüzeyden İlk Tunç Çağı çanak çömlek parçaları toplanmıştır. Kağnıdurağı II Höyüğü (env. no: İ27.A3.35), 35 m çapında, 3 m yüksekliğindedir. Çevresi tarım alanı olarak sürüldüğü için sadece konisi korunmuştur. Üzeri otlarla kaplı olduğundan çok az miktarda çanak çömlek parçası bulunabilmiştir. Köyün 1.25 km güneybatısında Obruk mevkiinde, Büyük Höyük (env. no: İ27.A3.36) yer almaktadır. 120 m çapında, 20 m yüksekliğindedir. Üzerinden Frig ve Klasik devir malzemesi toplanmış-

tır. Büyük Höyüğün yaklaşık 50 m kadar güneyinde, 100 x 50 m boyutlarındaki alçak doğal bir tepe üzerinde Roma devri çanak çömlek parçalarının bulunduğu düz yerleşme saptanmıştır.

Çalışmalar, köyün 6 km kuzeydoğusunda Akpınar mevkiinde devam etmiştir. Akpınar çeşmesinin 200 m kadar güneyinde eğimli bir yamaçta, dağınık şekilde gri Frig çanak çömlek parçaları toplanmıştır. Bu alanın 600 m kadar kuzeybatısında 10 m yüksekliğinde, 70 m çapında bir tümülüs (env. no: İ27.A3.37) bulunmaktadır. Tümülüsün batı kesiminde defineci çukurları vardır.

### Kütahya'nın Aslanapa ilçesine bağlı köylerdeki araştırmalar

Aslanapa ilçesinde güneybatı yönde Ören ve Tokluk köyleri araştırılmıştır.

**Ören köyü:** Aslanapa ilçe merkezine 20 km uzaklıktadır. Köyün 3 km doğusunda, Taşlık mevkiindeki ormanlık alanda bir tümülüs mezar (env. no: J23.A3.1) bulunmaktadır. Ağaçlar arasından zor seçilebilen Taşlık Tümülüsü korunabildiği şekli ile 20 m çapında, 2 m yüksekliğindedir. Kaçakçılar mezar odalarına üstten, tümülüs dolgusuna açtıkları geniş delikten girmişlerdir. Giriş holü, ana salon ve bu salona açılan iki odadan oluşan mezar, mimari bakımından, beşik çatılı Frig kaya mezarı özelliklerine sahiptir. Kabartma olarak yapılmış mahya, çatı kirişleri ve üçgen alınlıklar kiremit renginde boyalıdır. Ayrıca üçgen alınlıklara ve yan duvarlara karşılıklı olarak kiremit renginde boyanmış kuş (horoz?) ve aslan kabartmaları işlenmiştir (lev. 11: res. 66-67).

Köyün 1.87 km kuzeydoğusunda Höyüktepe Höyüğü (env. no: J23.A3.2) yer almaktadır (Efe 1993: 349). 140 m çapında, 6 m yüksekliğindedir. Yüzeyden İlk Tunç Çağı, MÖ 2. binyıl ve Demir Çağı çanak çömlek parçaları ile İlk Tunç Çağına ait pişmiş toprak ağırşak ve muz biçimli ağırlık ele geçirilmiştir.

**Tokluk köyü:** Aslanapa ilçe merkezinin 24 km güneybatısındadır. Köyün güneyinde Çöğürtepe Höyük (env. no: J23.A3.3) yer almaktadır (Efe 1993: 349). 120 m çapında, 7 m yüksekliğindedir. Buğday ekili olduğu için üzerine çıkılamamıştır. Höyüğün doğusunda, yol yapımı sırasında oluşan kesitten İlk Tunç Çağına ve Demir Çağına ait çok miktarda çanak çömlek parçası toplanmıştır. Köyün 1.53 km güneyinde Asar Kale (env. no: J23.A3.4) bulunmaktadır. Kuzey ve doğu kesimi doğal kayalık olan yerleşmenin batısı ve güneyi büyük boy taşlarla örülmüş bir savunma duvarıyla çevrelenmiştir. Güney kesimden Demir Çağına, diğer kesimlerden Ortaçağ'a ait çanak çömlek parçaları toplanmıştır.

### Afyonkarahisar'ın merkez ilçe köylerindeki araştırmalar

Merkez ilçedeki araştırmalar, kuzey yönde Çayırbağı



kasabası ve Akçin (Balmahmut) köylerinde gerçekleştirilmiştir.

**Çayırbağı kasabası ve çevresi:** Çayırbağı, Afyonkarahisar il merkezine 11 km uzaklıktadır. Kasaba içinde, mezarlığın karşısında Sipsin Höyük (env. no: K25.A3.4/ lev. 11: res. 68) yer almaktadır (Haspels 1971: 149, dn.18-19). Bölgenin büyük höyüklerindedir. 220 m çapında, 20 m yüksekliğindedir. Batı ve kuzeybatı kesimi, toprak alındığı için büyük ölçüde tahrip olmuştur. Kesitlerden Demir Çağına, Klasik devire ve Bizans devrine ait çanak çömlek parçaları, tunç kandil askısı (*polykandilion*) ve cam bilezik parçaları ele geçirilmiştir.

Çayırbağı kasabasının 6 km kuzeybatısında Cinli Höyük (env. no: K25.A3.5/ lev. 11: res. 69) yer almaktadır. 70 m çapında, 6 m yüksekliğindedir. Höyük üzerinden İlk Tunç Çağı çanak çömlek parçaları ile kazı bezemeli pişmiş toprak ağırşak ele geçirilmiştir.

**Akcin (Balmahmut) köyü ve çevresi:** Balmahmut, Afyonkarahisar il merkezine 4 km mesafededir. Köyün 420 m batısındaki Ateşlik mevkiindeki kayalık tepenin güney yüzüne bir Frig kaya mezarı (env. no: K25.A3.6/ lev. 11: res. 70) oyulmuştur. Kaçak kazılarla tahrip edilmiş olan mezarda Afyonkarahisar Arkeoloji Müzesi tarafından kurtarma kazısı yapılmıştır. *Dromos*'lu tek odalı ve beşik çatılı tipik Frig kaya mezarıdır.

Köyün 1.8 km kuzeydoğusunda, Sincanlı (Küçük) Höyük (env. no: K25.A3.7) bulunmaktadır. 150 m çapında, 13 m yüksekliğindedir. Üzerinden İlk Tunç Çağına, MÖ 2. binyıl ve MÖ 1. binyıla tarihlenen çanak çömlek parçaları toplanmıştır.

**Afyonkarahisar'ın İhsaniye ilçesine bağlı köylerdeki araştırmalar**

İhsaniye ilçesinde güneydoğuda Bozhüyük ve Yaylabağı kasabaları ile Ablak köyü incelenmiştir.

**Bozhüyük kasabası:** İhsaniye ilçe merkezine 18 km'dir. Kasabanın 560 m batısında kasabayla aynı adı taşıyan Bozhüyük (env. no: K25.A3.8) yer almaktadır. Oval höyük, kuzey-güney yönünde 160 m, doğu-batı yönünde 70 m boyutunda ve 13 m yüksekliğindedir. Güney kesiminde ve üstünde derin kaçak kazı çukurları saptanmıştır. Güney yamacına bir evin temeli atılmıştır. Kuzeydoğu kesiminden toprak alınmıştır. Yüzeiden İlk Tunç Çağı ve MÖ 2. binyıl özellikleri taşıyan çanak çömlek parçaları ile bir adet pişmiş toprak ağırşak, kazı bezemeli kemik nesne ve pişmiş toprak boncuk bulunmuştur.

**Yaylabağı kasabası:** İhsaniye ilçe merkezine 13 km mesafededir. Yaylabağı'na bağlı Gazlıgöl beldesinin 1 km kadar doğusunda Karaoğlan Höyüğü (env. no: K25.A3.9/ lev. 11: res. 71) bulunmaktadır. Eskişehir-Afyonkarahisar karayolu üzerinde yer aldığından höyük büyük ölçüde tahrip olmuştur. 150 m çapında, 4 m yüksekliğindedir. Üst kesimi tarla olarak kullanılmaktadır.

Batı kesiminden toprak alınarak alan düzleştirilmiş ve buraya bir benzin istasyonu yapılmıştır. Höyük üzerinden ve kesitlerden İlk Tunç Çağı çanak çömlek parçaları ile pişmiş toprak hayvan figürünü bulunmuştur.

**Ablak köyü:** İhsaniye ilçe merkezine 13 km uzaklıktadır. Köyün 660 m kuzeydoğusunda Ablak Höyük (env. no: K24.A3.1) yer almaktadır (Haspels 1971: 63, 72, 145). 220 m çapında, 11 m yüksekliğindedir. Kuzeyinde kaçak kazı çukurları saptanmıştır. Üzerinden İlk Tunç Çağı çanak çömlek parçaları ile pişmiş topraktan muz biçimli ağırlık ve çakmaktaşı bıçak ele geçirilmiştir.

**Afyonkarahisar'ın Bayat ilçesindeki araştırmalar**  
Envanter çalışmaları, ilçe merkezinde İnpazarcık ve Eliceğ İleri mevkiilerinde gerçekleştirilmiştir.

**İnpazarcık mevkii:** Bayat ilçesinin 5.53 km kuzeybatısında yer alan (Yüksel 2004: 46-53) İnpazarcık mevkiiindeki (env. no: J25.A3.68/ lev. 12: res. 72) kayalık alan araştırılmış, Geç Roma - Bizans devri kaya mekânları ve *arcosolium*'lu mezarlar ile Frig devrine ait bir kaya mezarı (lev. 12: res. 73) belgelenmiştir.

**Eliceğ İleri mevkii:** Afyonkarahisar-Ankara karayolunun Bayat dört yol kavşağından Derbent yönüne sapıldıktan sonra 4.5 km kadar ileride bulunan (Yüksel 2004, 70-79) Eliceğ İleri mevkiiinde (env. no: K25.A3.10) alçak kaya kütlelerinin dik yüzüne açılmış 71 adet *arcosolium*'lu kaya mezarı yer almaktadır (lev. 12: res. 74-77). Mezarların büyük bir bölümü tahrip edilmiş ve yöre halkı tarafından ağıl olarak kullanılmaktadır. Nekropol alanının kabaca krokisi çizilmiştir.

**Afyonkarahisar'ın Emirdağ ilçesine bağlı köylerdeki araştırmalar**

Emirdağ ilçesindeki araştırmalar kuzeyde Gözeli, kuzeybatıda Bağlıca köylerinde gerçekleştirilmiştir.

**Gözeli köyü:** Emirdağ ilçe merkezine 17 km uzaklıktadır. Köyün 1.13 km doğusunda, Gözeli Höyük (env. no: J26.A3.12) yer almaktadır. 240 m çapında, 13 m yüksekliğindedir. Batı kesiminden toprak alındığı için tahrip olmuştur. Üzerinde kaçak kazı çukurları vardır. Yüzeiden İlk Tunç Çağı ve Demir Çağı çanak çömlek parçaları ele geçirilmiştir. Köy içinde ise eski Yunanca yazıtlı, kabartma bezemeli mermer stel ve vaftiz teknesi belgelenmiştir.

**Bağlıca köyü:** Emirdağ ilçe merkezine 20 km mesafededir. Köyün hemen yanında yer alan Bağlıca Höyük (env. no: J26.A3.13/ lev. 12: res. 78) incelenmiştir. 120 m çapında 12 m yüksekliğindedir. Üzerinde eski mezarlık bulunmaktadır. Doğu kısmı, toprak alındığı için tamamen tahrip olmuştur. Bu kısımda oluşan kesitlerden İlk Tunç Çağına ait bol miktarda çanak çömlek parçası ile bir pişmiş toprak ağırlık ele geçirilmiştir. Höyüğün yakın çevresinde eski Yunanca

yazıtlı, kabartma bezemeli çok sayıda mermer stel (lev. 12: res. 79) ile bir lahit kapağı belgelenmiştir. Köyün 360 m güneybatısında 10.00 X 12.90 m boyutlarında, dikdörtgen planlı, olasılıkla bir tapınağa ait olabilecek temel kalıntıları saptanmıştır (lev. 12: res. 80).

## SONUÇ


Her yıl olduğu gibi 2005 yılı yüzey araştırmasında da ne yazık ki, çoğu büyük ölçüde kaçak kazılarla tahrip edilmiş höyük, nekropol, tümülüs, düz yerleşme gibi ören yerlerinin belgeleme çalışmalarını gerçekleştirdik. Çalışma sonunda 53 höyük, 12 kaya mezarı, 7 nekropol, 5 tümülüs, 3 askeri tesis, 3 düz yerleşme, 2 kutsal alan için envanter formları hazırlandı. Özellikle höyüklerde kaçak kazıların yanı sıra tarımsal faaliyetler tahribatı hızlandırmaktadır. Kayalara oyulmuş oda mezarların ise çoğu kazma darbeleri ya da dinamit ile patlatılmıştır veya hayvan barınağı olarak kullanılmaktadır. Bu nedenle bir kısmında kısıtlı ölçülerde belgeleme yapılabilmiştir.

## ÖNERİLER

Ülkemiz kültür mirasının ortak sorunu olan, yok edi-

ci tahribatlar karşısında en azından mevcudun belgelenmesi ve envanterinin hazırlanması son derece önemli bir görevdir. Uzmanlaşmış bir çok ekip tarafından belli bir program dâhilinde bu çalışmanın ivedilikle gerçekleştirilmesi dileğimizdir. Böyle bir projenin başarıyla ve kısa sürede gerçekleştirilebilmesi için ilgili bölgelerin yerel yönetimlerinden ve sivil toplum örgütlerinden yardım ve destek alınması gerekmektedir. Bunun güzel bir örneği Kütahya Eskişehir'de başarı ile uygulanmıştır (bkz. s. 139 vd. ayrıca Ünal ve Erkan Bıçer 2004[2005]: 170-171, 179).

Bu arada, çalışmamız sırasında Çifteler ilçesine bağlı Kadıkuyusu köyünde okulun ve şahıslara ait evlerin bahçelerinde saptadığımız çok sayıda, sağlam durumdaki yazıtlı, kabartmalı Frig kapı tipi mermer mezar stelinin (lev. 10: res. 46) ve mimari elemanların ivedilikle Eskişehir Arkeoloji Müzesine götürülmesi uygun olacaktır.

Kütahya'nın Aslanapa ilçesine bağlı Ören köyü yakınındaki Taşlık Tümülüsünde (env. no: J23.A3.1/ lev. 11: res. 66-67) ise acil bir kurtarma kazısı yapılarak tümülüsün koruma altına alınması gerekmektedir (bkz. s.18). 

## NOTLAR

1. TÜBA-TÜKSEK Türkiye Kültür Envanteri Projesi kapsamında sürdürdüğümüz "Eskişehir, Kütahya, Afyonkarahisar İlleri Yüzey Araştırması ve Arkeolojik Kültür Varlıkları Envanter Projesi"ne (proje no: A3) ilişkin yayınlar için bkz. Tüfekçi Sivas ve Sivas 2003: 2-32; Tüfekçi Sivas ve Sivas 2004[2005]: 101-119; Tüfekçi Sivas ve Sivas 2005a: 33-57. Ayrıca bkz. Sivas 2003: 285-298; Sivas 2007: 333-352; Tüfekçi Sivas 2003: 189-196; Tüfekçi Sivas 2007: 315-331; Tüfekçi Sivas ve Sivas 2004: 155-166; Tüfekçi Sivas ve Sivas 2005: 258-298.

2. Latince *arcus* (kemer) ve *solium* (lahit) sözcüklerinden oluşan *arcosolium*, dini mimaride üzeri kemerli mezar nişi için kullanılan bir terimdir.
3. Eski Yunanca *khamasorion* sözcüğü, arkeolojide ana kayaya oyulmuş tekne mezarları tanımlamak için kullanılan bir terimdir.
4. Eski Yunanca *templon* (tapınak) sözcüğü, ilk örnekleri Bizans kilise mimarisinde görülen, kiliselerde kutsal mihrap bölümünü ayıran anıtsal paravan için kullanılan bir terimdir.

## KISALTMALAR

AST *Kültür ve Turizm Bakanlığı Kültür Varlıkları ve Müzeler Genel Müdürlüğü Araştırma Sonuçları Toplantısı*, Ankara.  
MAMA *Monumenta Asiae Minoris Antiqua*, The

Manchester University, Manchester.  
TÜBA-KED *TÜBA Kültür Envanteri Dergisi = TÜBA Journal of Cultural Inventory*. Türkiye Bilimler Akademisi, İstanbul.

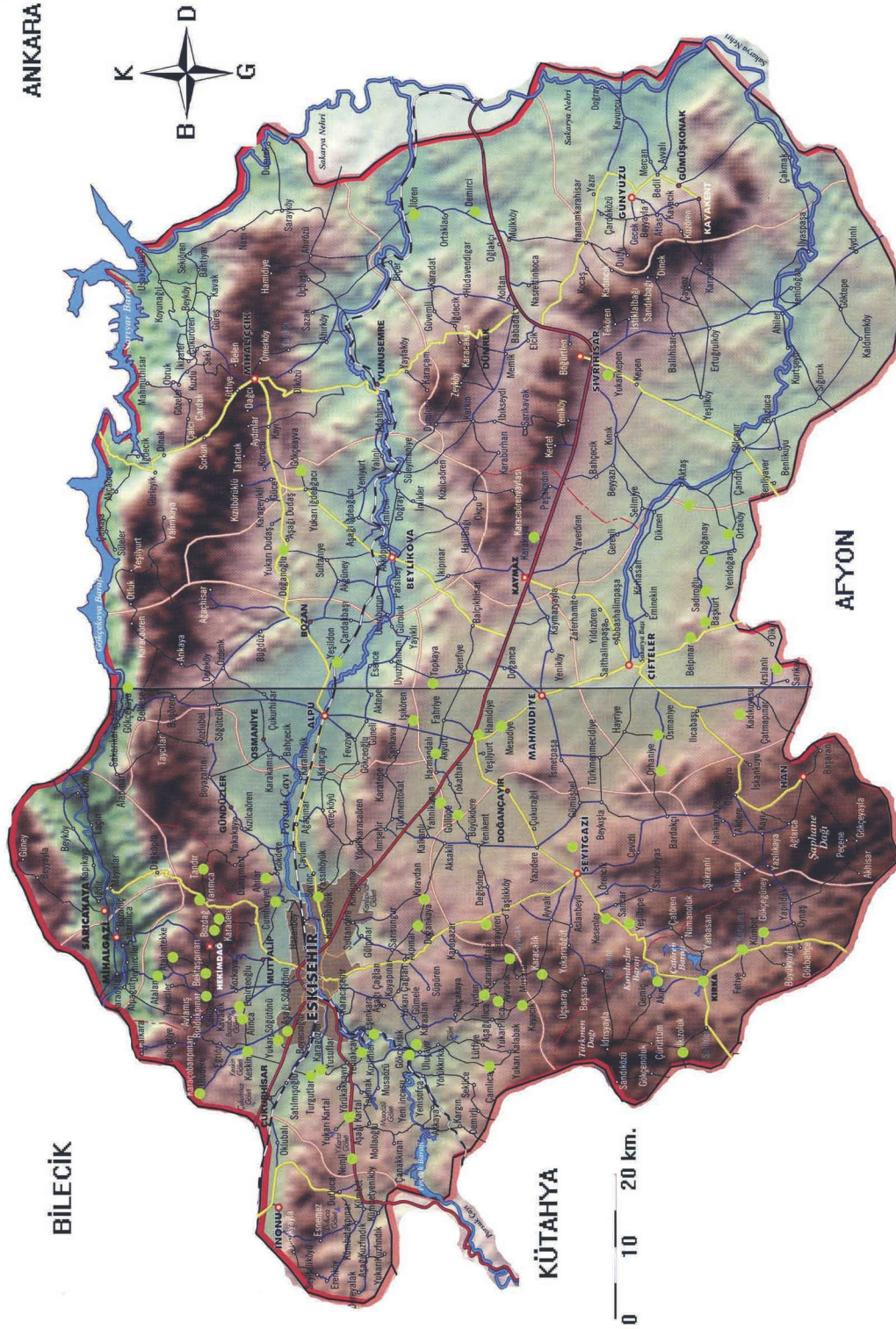
## KAYNAKÇA

- COX, Christopher William Machell ve Archibald CAMERON (editörler)  
1937 *Monuments from Dorylaeum and Nacolea*. (MA-MA V). Manchester: The Manchester University.
- EFE, Turan  
1990 "1988 Yılında Kütahya, Bilecik ve Eskişehir İllerinde Yapılan Yüzeysel Araştırmaları", *VII. AST. 18-23 Mayıs 1989 Antalya*: 405-424.  
1991 "1989 Yılında Kütahya, Bilecik ve Eskişehir İllerinde Yapılan Yüzeysel Araştırmaları", *VIII. AST. 28 Mayıs - 11 Haziran 1990 Ankara*: 163-177.  
1993 "1989 Yılında Kütahya, Bilecik ve Eskişehir İllerinde Yapılan Yüzeysel Araştırmaları", *X. AST. 25-29 Mayıs 1992 Ankara*: 345-364.  
1995 "1993 Yılında Kütahya, Bilecik ve Eskişehir İllerinde Yapılan Yüzeysel Araştırması", *XII. AST. 30 Mayıs - 3 Haziran 1994 Ankara*: 245-266.  
1996 "1994 Yılında Kütahya, Bilecik ve Eskişehir İllerinde Yapılan Yüzeysel Araştırmaları", *XIII. AST. 29 Mayıs - 2 Haziran 1995 Ankara I*: 131-152.  
1997 "1995 Yılında Kütahya, Bilecik ve Eskişehir İllerinde Yapılan Yüzeysel Araştırmaları", *XIV. AST. 27-31 Mayıs 1996 Ankara II*: 215-232.
- FREI, Peter  
1984 "Epigraphisch-Topographische Forschungen im Raum von Eskişehir", *I. AST. 23-26 Mayıs 1983 İstanbul*: 53-63.
- HASPELS, C. H. Emilie  
1971 *The Highlands of Phrygia. Sites and Monuments*. New Jersey: Princeton University.
- SİVAS, Hakan  
2007 "Afyonkarahisar Çevresinde Yeni Bulunan Roma Dönemi Nekropollerini", *VII. Afyonkarahisar Araştırmaları Sempozyumu Bildirileri (18-20 Nisan 2005 Afyonkarahisar)*: 333-352. (Afyonkarahisar Belediyesi Yayınları 12). Ankara: Afyonkarahisar Belediyesi.
- SİVAS, Taciser  
2003 "Eskişehir, Kütahya, Afyonkarahisar İlleri 2001 Yılı Yüzeysel Araştırması", *20. AST. 27-31 Mayıs 2002, Ankara 2*: 285-298.
- TÜFEKÇİ, SİVAS Taciser  
2003 "A newly Discovered Phrygian Façade Monument from Western Phrygia: The monument of Kuzören-Tavukpınarı", *Thracia XV*: 189-196.  
2007 "Yeni Araştırmaların Işığında Afyonkarahisar Bölgesi Frig Kaya Anıtları", *VII. Afyonkarahisar Araştırmaları Sempozyumu Bildirileri (18-20 Nisan 2005 Afyonkarahisar)*: 315-331. (Afyonkarahisar Belediyesi Yayınları 12). Ankara: Afyonkarahisar Belediyesi.
- TÜFEKÇİ SİVAS, Taciser ve Hakan SİVAS  
2003 "Eskişehir, Kütahya, Afyonkarahisar İlleri Yüzeysel Araştırması Arkeolojik Envanter Raporu", *TÜBA-KED 1*: 2-32.  
2004 "2002 Yılı Eskişehir, Kütahya, Afyonkarahisar İlleri Yüzeysel Araştırması", *21. AST. 26-31 Mayıs 2003, Ankara 2*: 155-166.  
2004[2005] "Eskişehir, Kütahya, Afyonkarahisar İlleri Arkeolojik Envanteri 2003", *TÜBA-KED 2*: 101-119.  
2005 "2003 Yılı Eskişehir, Kütahya, Afyonkarahisar İlleri Yüzeysel Araştırması", *22. AST. 24-28 Mayıs 2004, Konya 2*: 285-298.  
2005a "Eskişehir, Kütahya, Afyonkarahisar İlleri 2004 Yılı Arkeolojik Envanteri ve Yüzeysel Araştırması", *TÜBA-KED 4*: 33- 57.
- ÜNAL, Z. Gül ve Nilgün ERKAN BİÇER  
2004 [2005] "Eskigediz (Kütahya) Kentsel Mimarlık Envanteri 2003", *TÜBA-KED 3*: 169-199.
- YÜKSEL, İbrahim  
2004 *Şifalı Frigya II. Phrygia Salutaris. Peri Bacaları, Kaya Yerleşimleri*. (Afyonkarahisar Valiliği Yayınları 22) Afyonkarahisar.

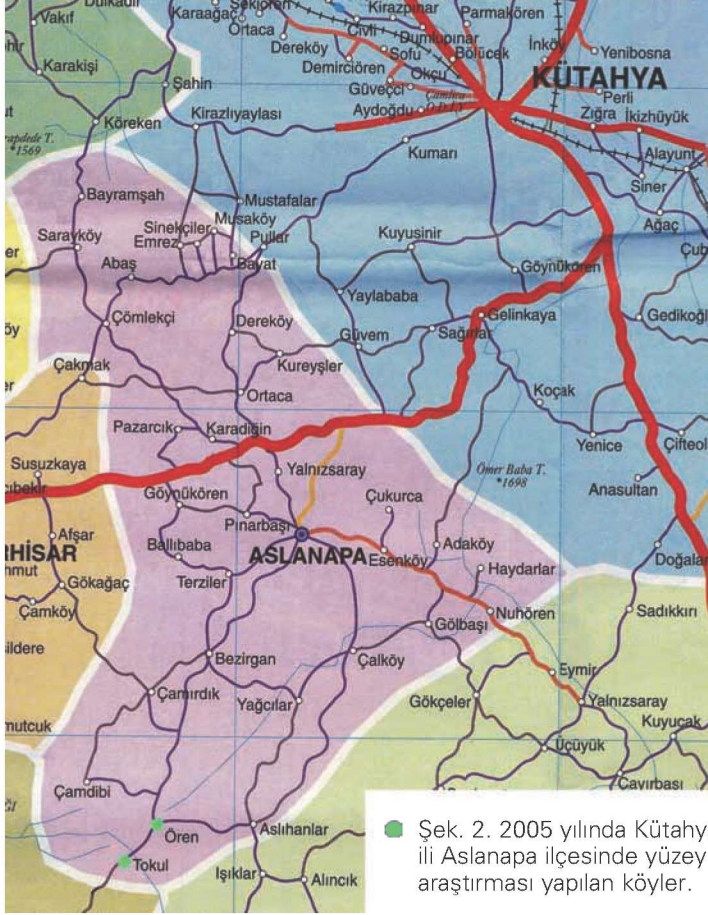
**EK 1: ESKİŞEHİR, KÜTAHYA, AFYONKARAHİSAR İLLERİ ARKEOLOJİK KÜLTÜR VARLIKLARI ENVANTERİ 2005**

Env. no.	Yeri/ mevkisi/ adı	İli/ ilçesi	Türü 1	Türü 2
İ24.A3.118	Keskin köyü/ Keskin Höyüğü	Eskişehir/ Merkez	höyük	orta boy höyük
İ24.A3.119	Keskin köyü/ Kuştepesi Höyüğü	Eskişehir/ Merkez	höyük	orta boy höyük
İ24.A3.120	Uludere köyü/ Uludere Höyüğü	Eskişehir/ Merkez	höyük	orta boy höyük
İ24.A3.121	Emirceoğlu köyü/ Emirce Höyüğü	Eskişehir/ Merkez	höyük	orta boy höyük
İ24.A3.122	Aşağıkartal köyü/Aşağıkartal Höyüğü	Eskişehir/ Merkez	höyük	orta boy höyük
İ24.A3.123	Mollaoğlu köyü/ Çepen Höyük	Eskişehir/ Merkez	höyük	orta boy höyük
İ24.A3.124	Nemli köyü/ Nemli Höyük	Eskişehir/ Merkez	höyük	orta boy höyük
İ24.A3.125	Yusuflar köyü/ Yusuflar Tümülüsü	Eskişehir/ Merkez	mezar	tümülüs
İ24.A3.126	Yusuflar köyü/ Hasmellerin Höyüğü/ Boyacıoğlu Çiftliği Höyüğü	Eskişehir/ Merkez	höyük	orta boy höyük
İ24.A3.127	Çamlıca köyü/ Çamlıca M I	Eskişehir/ Merkez	mezar	kaya mezarı
İ24.A3.128	Çamlıca köyü/ Çamlıca M II	Eskişehir/ Merkez	mezar	kaya mezarı
İ24.A3.129	Çamlıca köyü/ Çamlıca M III	Eskişehir/ Merkez	mezar	kaya mezarı
İ24.A3.130	Çamlıca köyü/ Çamlıca M IV	Eskişehir/ Merkez	mezar	kaya mezarı
İ24.A3.131	Kayacık köyü/ Duvaklıın Örenler mevkii	Eskişehir/ Merkez	düz yerleşme	
İ24.A3.132	Kayacık köyü/ Suluin Kaya Mezarı	Eskişehir/ Merkez	mezar	kaya mezarı
İ24.A3.133	Kayacık köyü/ Kuruin Kaya Mezarı	Eskişehir/ Merkez	mezar	kaya mezarı
İ25.A3.30	Cumhuriyet köyü/ Harmanyeri	Eskişehir/ Merkez	düz yerleşme	
İ25.A3.31	Cumhuriyet köyü/ Dudu Höyük	Eskişehir/ Merkez	höyük	orta boy höyük
İ25.A3.32	Eski Sekiören köyü / Eski Sekiören Tümülüsü	Eskişehir/ Merkez	mezar	tümülüs
İ25.A3.33	Ahiler köyü/ Ahiler Mağarası	Eskişehir/ Merkez	mağara	kült alanı
İ25.A3.34	Musalar köyü/ Musalar Höyüğü	Eskişehir/ Merkez	höyük	orta boy höyük
İ25.A3.35	Derbent köyü/ Kavaközü Höyüğü	Eskişehir/ Merkez	höyük	orta boy höyük
İ25.A3.36	Derbent köyü/ Derbent Höyüğü	Eskişehir/ Merkez	höyük	orta boy höyük
İ25.A3.37	Derbent köyü/ Kırcı Höyük	Eskişehir/ Merkez	höyük	orta boy höyük
İ25.A3.38	Kıradan köyü/ Katmer Höyüğü/ Höyücek Höyük	Eskişehir/ Merkez	höyük	orta boy höyük
İ25.A3.39	Sarayören köyü/ Kayaazğı Höyüğü	Eskişehir/ Seyitgazi	höyük	orta boy höyük
İ25.A3.40	Sarayören köyü/ Alpanoz Höyüğü	Eskişehir/ Seyitgazi	höyük	orta boy höyük
İ25.A3.41	Güllüce köyü/ Güllüce (Güllü) Höyük	Eskişehir/ Mahmudiye	höyük	orta boy höyük
İ25.A3.42	Akyurt köyü/ Akyurt Höyüğü	Eskişehir/ Mahmudiye	höyük	orta boy höyük
İ25.A3.43	Fahriye köyü/ Fahriye Höyüğü	Eskişehir/ Mahmudiye	höyük	orta boy höyük
İ25.A3.44	Fahriye köyü/ Sarısu Höyüğü	Eskişehir/ Mahmudiye	höyük	orta boy höyük
İ25.A3.45	Mesudiye köyü/ Köyarkası	Eskişehir/ Mahmudiye	mezarlık	
İ25.A3.46	Sarıkavak köyü/ Sarıkavak Höyüğü	Eskişehir/ Alpu	höyük	orta boy höyük
İ26.A3.77	Topkaya köyü/ Topkaya Tümülüsü	Eskişehir/ Mahmudiye	mezar	tümülüs
İ26.A3.78	Topkaya köyü/ Akkaya mevkii	Eskişehir/ Mahmudiye	mezarlık	
İ26.A3.79	Topkaya köyü/ Şükriyebey Höyüğü	Eskişehir/ Mahmudiye	höyük	orta boy höyük
İ26.A3.80	Şerefiye köyü/ Kozanağlı Höyüğü	Eskişehir/ Mahmudiye	höyük	orta boy höyük
İ26.A3.81	Yeşildon köyü/ Yeşildon Höyüğü	Eskişehir/ Alpu	höyük	orta boy höyük
İ26.A3.82	Aşağıdudaş köyü/ Avdağlı Höyüğü	Eskişehir/ Beylikova	höyük	orta boy höyük
İ27.A3.34	Demirci köyü/ Kağnıdurağı I Höyüğü	Eskişehir/ Sivrihisar	höyük	orta boy höyük
İ27.A3.35	Demirci köyü/ Kağnıdurağı II Höyüğü	Eskişehir/ Sivrihisar	höyük	orta boy höyük
İ27.A3.36	Demirci köyü/ Büyük Höyük	Eskişehir/ Sivrihisar	höyük	orta boy höyük
İ27.A3.37	Demirci köyü/ Akpınar Tümülüsü	Eskişehir/ Sivrihisar	mezar	tümülüs
J23.A3.1	Ören köyü/ Taşlık Tümülüsü	Kütahya/ Aslanapa	mezar	tümülüs
J23.A3.2	Ören köyü/ Höyüktepe Höyüğü	Kütahya/ Aslanapa	höyük	orta boy höyük
J23.A3.3	Tokul köyü/ Çöğürtepe Höyük	Kütahya/ Aslanapa	höyük	orta boy höyük
J23.A3.4	Tokul köyü/ Asar Kale	Kütahya/ Aslanapa	askeri tesis	kale
J24.A3.19	İkizoluk köyü/ İkizoluk Höyüğü	Eskişehir/ Seyitgazi	öyük	orta boy höyük
J25.A3.48	Küllü Höyük	Eskişehir/ Seyitgazi	höyük	orta boy höyük
J25.A3.49	İlme Çiftliği Mahallesi/ İlme Höyüğü	Eskişehir/ Seyitgazi	höyük	orta boy höyük
J25.A3.50	İlme Çiftliği Mahallesi/ Keltepe	Eskişehir/ Seyitgazi	mezarlık	
J25.A3.51	Akin köyü/ Akin Höyüğü	Eskişehir/ Seyitgazi	höyük	orta boy höyük

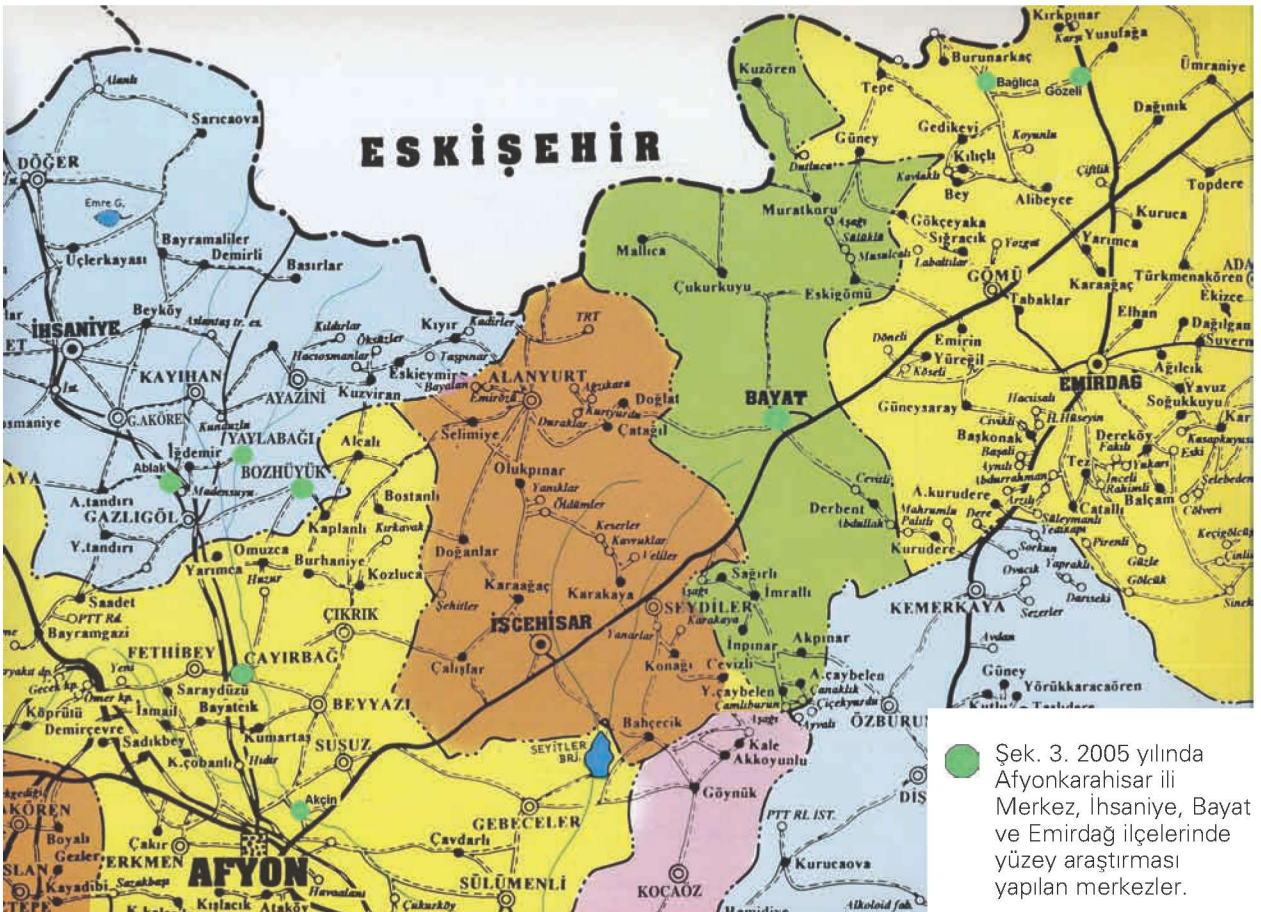
Env. no.	Yeri/ mevkisi/ adı	İli/ilçesi	Türü 1	Türü 2
J25.A3.52	Kümbet köyü/ Kümbet Höyük	Eskişehir/ Seyitgazi	höyük	orta boy höyük
J25.A3.53	Kümbet köyü/ Asmacık Tepesi/ Asmacık İnleri	Eskişehir/ Seyitgazi	mezarlık	
J25.A3.54	Kümbet köyü/ Menekşe Deresi	Eskişehir/ Seyitgazi	kaya kutsal alanı	
J25.A3.55	Kümbet köyü/ Ballıkkale	Eskişehir/ Seyitgazi	askeri tesis	kale
J25.A3.56	Kümbet köyü/ Yağlıdere Frig Kaya Altarı	Eskişehir/ Seyitgazi	kaya anıtı	altar
J25.A3.57	Kümbet köyü/ Demirkapı Kalesi	Eskişehir/ Seyitgazi	askeri tesis	kale
J25.A3.58	Kümbet köyü/ Ballıkkale/ İnerönü mevkii/ Arcosoliumlu Tekne Mezar	Eskişehir/ Seyitgazi	mezar	arcosoliumlu mezar
J25.A3.59	Kümbet köyü/ Ballıkkale/ İnerönü mevkii/ Arcosoliumlu Tekne Mezar	Eskişehir/ Seyitgazi	mezar	arcosoliumlu mezar
J25.A3.60	Kümbet köyü/ Ballıkkale/ İnerönü mevkii/ Arcosoliumlu Tekne Mezar	Eskişehir/ Seyitgazi	mezar	arcosoliumlu mezar
J25.A3.61	Kümbet köyü/ Ballıkkale/ İnerönü mevkii/ Khamasorion Mezar	Eskişehir/ Seyitgazi	mezar	khamasorion mezar
J25.A3.62	Kümbet köyü/ Ballıkkale/ İnerönü mevkii/ Khamasorion Mezar	Eskişehir/ Seyitgazi	mezar	khamasorion mezar
J25.A3.63	Orhaniye köyü/ Orhaniye (Hamitli) Höyüğü	Eskişehir/ Çifteler	höyük	orta boy höyük
J25.A3.64	Orhaniye köyü/ Örenlik	Eskişehir/ Çifteler	düz yerleşme	
J25.A3.65	Osmaniye köyü/ Osmaniye Höyüğü	Eskişehir/ Çifteler	höyük	orta boy höyük
J25.A3.66	Ilıcabaşı köyü/ Ilıcabaşı I	Eskişehir/ Çifteler	höyük	orta boy höyük
J25.A3.67	Ilıcabaşı köyü/ Ilıcabaşı II	Eskişehir/ Çifteler	höyük	orta boy höyük
J25.A3.68	İnpazarcık	Afyonkarahisar/ Bayat	mezarlık	
J26.A3.5	Arsanlı köyü/ Arslanlı Höyük	Eskişehir/ Çifteler	höyük	orta boy höyük
J26.A3.6	Belpınar köyü/ Belpınar Höyük	Eskişehir/ Çifteler	höyük	orta boy höyük
J26.A3.7	Başkurt köyü/ Başkurt Höyüğü	Eskişehir/ Çifteler	höyük	orta boy höyük
J26.A3.8	Başkurt köyü/ Başkurt	Eskişehir/ Çifteler	mezarlık	
J26.A3.9	Aşağıkepen köyü/ Büyük Höyük	Eskişehir/ Sivrihisar	höyük	orta boy höyük
J26.A3.10	Ağaçköy/ Ağaçköy I Höyüğü (Höyükbucağı)	Eskişehir/ Çifteler	höyük	orta boy höyük
J26.A3.11	Ağaçköy/ Ağaçköy II Höyüğü	Eskişehir/ Çifteler	höyük	orta boy höyük
J26.A3.12	Gözeli köyü/ Gözeli Höyük	Afyonkarahisar/ Emirdağ	höyük	orta boy höyük
J26.A3.13	Bağlıca köyü/ Bağlıca Höyük	Afyonkarahisar/ Emirdağ	höyük	orta boy höyük
K24.A3.1	Ablak köyü/ Ablak Höyük	Afyonkarahisar/ İhsaniye	höyük	orta boy höyük
K25.A3.4	Çayırbağı kasabası/ Sipsin Höyük	Afyonkarahisar/ Merkez	höyük	orta boy höyük
K25.A3.5	Çayırbağı kasabası/ Cinli Höyük	Afyonkarahisar/ Merkez	höyük	orta boy höyük
K25.A3.6	Akcin (Balmahmut) köyü/ Ateşlik	Afyonkarahisar/ Merkez	mezar	kaya mezarı
K25.A3.7	Akcin (Balmahmut) köyü/ Sincanlı (Küçük) Höyük	Afyonkarahisar/ Merkez	höyük	orta boy höyük
K25.A3.8	Bozhöyük kasabası/ Bozhöyük	Afyonkarahisar/ İhsaniye	höyük	orta boy höyük
K25.A3.9	Gazlıgöl beldesi/ Karaoğlan Höyüğü	Afyonkarahisar/ İhsaniye	höyük	orta boy höyük
K25.A3.10	Elicek İnleri	Afyonkarahisar/ Bayat	mezarlık	



Şek. 1. 2005 yılında Eskişehir ili Merkez, Seyitgazi, Çifteler, Mahmudiye, Alpu, Beylikova, Sivrihisar ilçelerinde yüzey araştırması yapılan köyler.



Şek. 2. 2005 yılında Kütahya ili Aslanapa ilçesinde yüzey araştırması yapılan köyler.



Şek. 3. 2005 yılında Afyonkarahisar ili Merkez, İhsaniye, Bayat ve Emirdağ ilçelerinde yüzey araştırması yapılan merkezler.

Levha 3



Res. 1. Eski Sekiören Tümülüsü (env. no: İ25.A3.32), Eskişehir Merkez ilçe, Cumhuriyet köyü, Eski Sekiören Mahallesi.



Res. 2. Cumhuriyet köyünün Eski Sekiören Mahallesindeki bu tümülüsün (env. no: İ25.A3.32) Hellenistik devir kaya mezarı özelliği taşıyan, blok taşlarla bindirme tekniğinde inşa edilmiş mezar odası.



Res. 3. Keskin Höyüğü (env. no: İ24.A3.118), Eskişehir Merkez ilçe, Keskin köyü.



Res. 4. Kuştepesi Höyüğü (env. no: İ24.A3.119), Eskişehir Merkez ilçe, Keskin köyü.



Res. 5. Kuştepesi Höyüğünde (env. no: İ24.A3.119) bulunan çanak çömlek örnekleri.



Res. 6. Kuştepesi Höyüğünde bulunan pişmiş toprak boğa figürinleri ve kadın idolü başı.



Res. 7. Alparslanlar'ın Kılavuzları adıyla bilinen tekkenin duvarında kullanılmış mermer steller, Eskişehir Merkez ilçe Uludere köyü.



Res. 8. Uludere Höyüğü (env. no: İ24.A3.120), Uludere köyü.





Res. 9. Roma devrine ait kabartmalı mermer stel Eskişehir Merkez ilçe, Aşağıkartal köyü.



Res. 10. Aşağıkartal Höyüğü (env. no: İ24.A3.122), Aşağıkartal köyü.



Res. 11. Eskişehir Merkez ilçe, Mollaoğlu köyü, Çepen mevkiinde bulunan Çepen Höyük (env. no: İ24.A3.123).



Res. 12. Eskişehir Merkez ilçe, Yusufklar köyü doğusundaki Yusufklar Tümülüsü (env. no: İ24.A3.125).



Res. 13. Nemli Höyük (env. no: İ24.A3.124), Eskişehir Merkez ilçe, Nemli köyü.



Res. 14. Nemli Höyükte bulunan pişmiş toprak çanak.



Res. 15. Eskişehir Merkez ilçe, Yusufklar köyü kuzeyinde bulunan Hasmellerin Höyüğü (env. no: İ24.A3.126) Boyacıoğlu Çiftliği Höyüğü olarak da bilinmektedir.

Res. 16. Hasmellerin Höyüğünden bulunan çanak çömlek parçaları.



Levha 5



Res. 17.  
Eskişehir Merkez  
ilçe Kayacık köyü,  
Suluin mevkiindeki  
Suluin Kaya  
Mezarının (env. no:  
İ24.A3.132) girişi.



Res. 18. Suluin Kaya Mezarının mezar odasında *arcosolium*'lu tekne mezar.



Res. 19. Kayacık köyü,  
Kuruin mevkiinde  
bulunan Kuruin Kaya  
Mezarının (env. no:  
İ24.A3.133) girişi.



Res. 20. Kuruin Kaya  
Mezarının mezar odasında tahrip edilmiş  
*arcosolium*'lu tekne  
mezarlardan biri.



Res. 21. Kayacık köyündeki Kuruin Kaya Mezarında (env. no: İ24.A3.133) kırmızı boya ile çizilmiş kuş resmi.



Res. 22. Eskişehir Merkez ilçe,  
Musalar köyü,  
Köyönü mevkiindeki  
Musalar Höyüğü  
(env. no: İ25.A3.34).



Res. 23. Eskişehir Merkez ilçe,  
Derbent köyü,  
Derbent Çiftliği mevkiindeki  
Kavaközü Höyüğü  
(env. no:  
İ25.A3.35).



Res. 24. Kavaközü Höyüğünden toplanan çanak çömlek parçaları.



Res. 25. Derbent Höyüğü (env. no: İ25.A3.36), Eskişehir Merkez İlçe, Derbent köyü.



Res. 26. Katmer (Höyücek) Höyük (env. no: İ25.A3.38), Eskişehir Merkez İlçe, Kiravdan köyü.



Res. 27. Eskişehir, Seyitgazi ilçesi Sarayören (Alpanoz) köyünde saptığımız Frig kapı tipi mezar steli.



Res. 28. Sarayören köyü yakınındaki Alpanoz (Sarayören) Höyüğü (env. no: İ25.A3. 40).



Res. 29. Seyitgazi ilçesi Sarayören (Alpanoz) köyü yakınındaki Kayaagzı Höyüğü (env. no: İ25.A3.39).



Res. 30. Kayaagzı Höyüğünden (env. no: İ25.A3.39) toplanan çanak çömlek parçaları.



Res. 31. Eskişehir, Seyitgazi ilçesi Akin köyü yakınındaki Akin Höyüğü (env. no: J25.A3.51).

Res. 32. Seyitgazi ilçesi İkizoluk köyünün hemen güneyindeki İkizoluk Höyüğü (env. no: J24.A3.19).



Levha 7



Res. 33. Eskişehir, Seyitgazi ilçesi Kümbet köyünde Asmacık İnleri adıyla bilinen Roma devri nekropolü (env. no: J25.A3.53).



Res. 34 Kümbet köyü yakınındaki Asmacık İnleri Roma devri nekropolünde (env. no: J25.A3.53) bulunan bir kaya mezarı.



Res. 35. Seyitgazi ilçesi Kümbet köyü, Menekşe Deresi mevkiinde kaya kutsal alanı (env. no: J25.A3.54).



Resim 36. Menekşe Deresi mevkiindeki kaya kutsal alanı önünde izleri kısmen takip edilen basamaklar.



Res. 37. Eskişehir, Seyitgazi ilçesi Kümbet köyü doğusundaki Ballikkale kaya yerleşmesi (env. no: J25.A3.55).



Res. 38. Ballikkale kaya yerleşmesinden toplanan çanak çömlek parçalarından örnekler.



Res. 39. Eskişehir, Seyitgazi ilçesi Kümbet köyü Yağlıdere mevkiinde bulunan Frig Kaya Altarı/Sunağı (env. no: J25.A3.56).



Res. 40. Fotoğrafın sağındaki kayalık, Seyitgazi ilçesi Kümbet köyü Yağlıdere mevkiinde bulunan Demirkapı Kalesi (env. no: J25.A3.57).



Res. 41. Eskişehir, Seyitgazi ilçesi Kümbet köyü Yağlıdere mevkiinde bulunan Demirkapı Kalesinden (env. no: J25.A3.57) toplanan Frig çanak çömlek parçaları.



Res. 42. Demirkapı Kalesinin doğusundaki İnerönü mevkiinde bulunan Arcosolium'lu Mezarlar (env. no: J25.A3.58 - J25.A3.60).



Res. 43. Eskişehir, Çifteler ilçesi Orhaniye köyü doğusunda bulunan Orhaniye (Hamitli) Höyüğü (env. no: J25.A3.63).



Res. 44. Çifteler ilçesi Osmaniye köyünün mezarlığında musalla taşı olarak kullanılan mermer mezar steli.



Res. 45. Çifteler ilçesi Osmaniye köyü güneybatısındaki Osmaniye Höyüğü (env. no: J25.A3.65).



Res. 46. Çifteler ilçesi Kadıkuyusu köyünde bulunan Frig kapı tipi mezar steli.



Resim 47. Eskişehir, Çifteler ilçesi Arslanlı köyü yakınındaki Arslanlı Höyük (env. no: J26.A3.5).



Resim 48. Arslanlı Höyükten (env. no: J26.A3.5) toplanan çanak çömlek parçaları.

Levha 9



Res. 49. Eskişehir, Çifteler ilçesi Başkurt köyü yakınında bulunan Başkurt Höyüğü (env. no: J26.A3.7).



Res. 50. Başkurt Höyüğü yakınında kaçak kazılarla açığa çıkmış bir tümülüs mezar.



Res. 51. Eskişehir, Çifteler ilçesi Ortaköy'de eski köy mezarlığında saptadığımız stellerden biri.



Res. 52. Ortaköy'ün güneyinde bir *agora*(?) ya da *temenos*(?) alanına ait olduğu düşünülen kalıntılar.



Res. 53. Eskişehir, Mahmudiye ilçesi Güllüce köyü yakınındaki Güllü Höyük (env. no: İ25.A3.41).



Res. 54. Mahmudiye ilçesi Akyurt köyü yakınındaki Akyurt Höyüğü (env. no: İ25.A3.42).



Res. 55. Mahmudiye ilçesi Mesudiye köyü, Köyarkası mevkiindeki nekropol alanı (env. no: İ25.A3.45).

Res. 56. Topkaya köyü yakınındaki Topkaya Tümülüsü (env. no: İ26.A3.77), Mahmudiye ilçesi.





Res. 57a-b. Topkaya köyü Akkaya mevkiinde bulunarak müzeeye teslim edilen buluntular. Solda, pişmiş topraktan insan yüzlü çömlek (env. no: Ekaya. 05.20) ve sağda pişmiş topraktan tek kulplu çanak (env. no: Ekaya.05.21-2).



Res. 58. Mahmutiye ilçesi Topkaya köyü güneybatısında, TIGEM arazisinde bulunan Şükrübey Höyüğü (env. no: İ26.A3.79).



Res. 59. Mahmutiye ilçesi Şerefiye köyü Kozanağılı mevkiindeki Kozanağılı Höyüğü (env. no: İ26.A3.80).



Res. 60. Eskişehir, Alpu ilçesi Yeşildon köyü güneyindeki Yeşildon Höyüğü (env. no: İ26.A3.81).



Res. 61. Alpu ilçesi Sarıkavak köyü yakınındaki Sarıkavak Höyüğü'nün (env. no: İ25.A3.46) ortasından geçen Alpu karayolu.



Res. 62. Eskişehir, Beylikova ilçesi Aşağıdudaş köyü kuzeybatısındaki Avdağlı Höyüğü (env. no: İ26.A3.82).



Res. 63. Eskişehir, Sivrihisar ilçesi Aşağıkepen köyü yakınında, Eskişehir-Afyonkarahisar karayolunun hemen kenarında bulunan Büyük Höyük (env. no: J26.A3.9).

Levha 11



Res. 64. Eskişehir, Sivrihisar ilçesi Aşağıkepen köyü yakınındaki Büyük Höyükte (env. no: J26.A3.9) tahribata neden olan şelale inşaatı.



Res. 65. Büyük Höyükteki inşaat çukurlarından ve yamaçlardan toplanan çanak çömlek parçaları.



Res. 66. Kütahya, Aslanapa ilçesi Örenköy Taşlık mevkiinde bulunan Taşlık Tümülüsünün (env. no: J23.A3.1) mezar odası.



Res. 67. Aynı tümülüsün mezar odası duvarında kiremit rengine boyanmış kuş (horoz?) figürleri.



Res. 68. Afyonkarahisar, Merkez ilçe Çayırbağı kasabesindeki mezarlıkta Sipsin Höyük (env. no: K25.A3.4).



Res. 69. Çayırbağı kasabasının kuzeybatısındaki Cinli Höyük (env. no: K25.A3.5).



Res. 70. Afyonkarahisar Merkez ilçe Akcin (Balmahmut) köyü Ateşlik mevkiinde bulunan Frig kaya mezarı (env. no: K25.A3.6).

Res. 71. Afyonkarahisar, İhsaniye ilçesi Gazlıköy beldesi yakınındaki Karaoğlan Höyüğü (env. no: K25.A3.9).







Res. 72. Afyonkarahisar, Bayat ilçesi yakınındaki İnpazarcık mevkii (env. no: J25.A3.68).



Res. 73. İnpazarcık mevkiinde bulunan Frig mezarı.



Res. 74. Afyonkarahisar, Bayat ilçesi Elicek İnerinin (env. no: K25.A3.10) genel görünümü.



Res. 75. Bayat ilçesi Elicek İneri mevkiinde bulunan bir mezarın cephesi.



Res. 76. Elicek İneri mevkiinde bulunan bir başka mezarın mezar odası.



Res. 77. Bayat ilçesi Elicek İneri mevkiindeki bir mezarın cephesi.



Res. 78. Afyonkarahisar, Emirdağ ilçesi Bağlıca köyü yakınındaki Bağlıca Höyüğü (env. no: J26.A3.13).



Res. 79. Bağlıca Höyüğü (env. no: J26.A3.13) yakınında bulunan Frig kapı tipi mezar steli.



Res. 80. Bağlıca köyü yakınındaki yapı kalıntısı (tapınak).