

Reyhan (Bursa) Kentsel Kültür Varlıkları Envanter Çalışması 2006

Özlem KÖPRÜLÜ BAĞBANCI*/ M. Bilal BAĞBANCI*

ANAHTAR SÖZCÜKLER / KEYWORDS

Bursa, Osmangazi, Reyhan, geleneksel ev, kültürel miras

Bursa, Osmangazi, Reyhan, traditional houses, cultural heritage

ÖZET/ SUMMARY

Türkiye Kültür Envanteri Projesi kapsamında ele alınan Bursa (Osmangazi) Reyhan Bölgesi Kentsel Kültür Varlıkları Envanter Projesi alan çalışması 15 -30 Ağustos 2006 tarihleri arasında gerçekleştirilmiştir. Bu çalışmada taranan kesim, Bursa'nın merkez ilçesi Osmangazi'de, Osmangazi Belediyesi sınırları içinde Reyhan kentsel "sit" alanında yer almaktadır. Reyhan kentsel kültür varlıkları, yerleşim ve anıt olmak üzere toplam 95 envanter formu ve 240 fotoğrafla belgelenmiştir.

Reyhan "sit" alanı, Bursa kent merkezinin güneyinde yer almaktadır. Organik sokak dokusuna sahip olan bölge, kent merkezine yakınlığı nedeniyle konut alanı olmasının yanı sıra yoğun olarak ticaret işlevini de barındırmaktadır. Geleneksel Türk evlerinin bulunduğu bölgede, aynı zamanda anıtsal mimari yapılar da yer almaktadır.

The first survey of the urban cultural heritage in Reyhan (Bursa) region was carried out between August 15 and August 30, 2006. This survey consisted the documenting of the urban cultural heritage of Reyhan, and a total of 95 inventory forms were filled out and more than 240 photographs of the settlements and monuments taken.

The historical neighbourhood of Reyhan is located to the south of the historical city centre of Bursa. Reyhan has an organic street texture. Due to its proximity to the commercial centre of the city, the neighbourhood combines residential and commercial functions. There are monumental buildings in the neighbourhood besides traditional Turkish houses.

* Öğr. Gör. Dr. Özlem KÖPRÜLÜ BAĞBANCI (Proje Yürütücüsü); Öğr. Gör. M. Bilal BAĞBANCI (Proje Yürütücüsü)/ Uludağ Üniversitesi (UÜ) Mimarlık Bölümü, BURSA.

GİRİŞ

Türkiye Bilimler Akademisinin Türkiye Kültür Sektörü (TÜBA-TÜKSEK) programı çerçevesinde yürütülen Türkiye Kültür Envanteri Projesi kapsamında çalışma bölgesi olarak seçilen Bursa ili Osmangazi ilçesi Reyhan bölgesi alan çalışması 15-30 Ağustos 2006 tarihleri arasında gerçekleştirilmiştir.

Osmangazi (Bursa) Reyhan Bölgesi Kentsel Kültür Varlıkları Envanter Projesi (proje no: B17), Uludağ Üniversitesi (UÜ) Mimarlık Bölümü Öğr. Gör. Dr. Özlem Köprülü Bağbancı ve Öğr. Gör. M. Bilal Bağbancı başkanlığında yürütülmüştür.

ÇALIŞMA YÖNTEMİ VE ALAN ÇALIŞMASI

Çalışma alanı sınırlarının belirlenmesi amacıyla Osmangazi Belediyesinden sağlanan 1/1000 ölçekli halihazır harita ve 1/500 ölçekli kadastral paftalar üzerinde çalışılmıştır.

TÜBA-TÜKSEK program ilkeleri doğrultusunda gerçekleştirilen envanter çalışması, arazide elde edilen verilerin TÜKSEK veritabanının kentsel kültür varlıkları envanter formlarına kaydedilerek tamamlanmıştır. Arazi çalışması öncesinde Bursa Büyükşehir Belediyesi (BBB) Nazım Plan Büro Arşivinden alan ile ilgili haritalar alınmıştır. Ayrıca çalışmanın hem öncesinde hem de çalışma sırasında, BBB Bursa Belgeliği Bursa Kültür ve Tabiat Varlıklarını Koruma Bölge Kurulu (BKTVKK) arşivlerinden yapılara ve bölgeye ait çizimler ve eski fotoğraflar araştırılmıştır.

AYRINTILI TANIM

KENTİN TARİHSEL GELİŞİMİ

Bursa ili doğuda Bilecik ve Sakarya (Adapazarı), kuzeyde Kocaeli (İzmit), Yalova ve Marmara Denizi, güneyde Eskişehir, Kütahya, batıda Balıkesir ile çevrilidir (lev. 1: şek. 1).

Bursa'nın Osmanlı öncesi tarihine ilişkin bilgiler çok yetersizdir. Değişik uygarlıkların yaşadığı bölgenin bilinen tarihi, MÖ 7. yüzyılda bölgeye yerleşen ve burada MÖ 327'de bağımsız bir krallık kuran Bithynialılarla başlar (Baykal 1950: 8).

Roma devrinin ilk yıllarında önemsiz bir kale kent olan Bursa'da sıcak su kaynaklarının bulunması, ona özel bir nitelik kazandırmıştır (Tekeli 1999: 9-10). MS 395'te Doğu Roma İmparatorluğu kurulduktan sonra, İmparator I. Justinianos (525-565), Pythia'da (Çekirge) bir hamam ve günümüzde Hüdavendigâr Camisinin bulunduğu yerde bir saray yaptırarak küçük bir kaplıca kenti kurmuştur. Bu dönemde hem kaplıcalarının ünü yayılmış, hem de Çin'den kaçak olarak getirilen ipek böceği yumurtaları çoğaltılarak MS 550'lerde ipek üretimine başlanmıştır. Osmanlılar Bursa'yı alıncaya kadar (1261-1326) kent, Bizans İmparatorluğuna bağlı bir tekfurluk¹ şeklinde yönetil-

miştir (Yenen 1987: 55).

Bursa, 1326 yılında Sultan Orhan tarafından Osmanlı topraklarına katılarak Osmanlı devletinin başkenti olmuştur. 1331-1335 yılları arasında İznik'in başkent olduğu süre dışında, Bursa 1365 yılına kadar Osmanlı devletinin başkenti olmayı sürdürmüştür (İslam Ansiklopedisi 1949: 806-819; Türk Ansiklopedisi 1956: 453-458). 1453 yılında İstanbul'un alınması ve hükümet merkezinin İstanbul'a taşınmasıyla padişahın ve ileri gelenlerin çevresindeki bazı bilginler ve üst düzey askerler Bursa'dan ayrılmıştır (İslam Ansiklopedisi 1949: 809). 16. yüzyıl sonlarında başlayan ve 17. yüzyıl ortalarına kadar devam ederek tüm Anadolu'yu saran Celali isyanlarının yarattığı kargaşa ortamı Bursa'yı olumsuz etkilemiştir. Aynı zamanda 17. yüzyıl başlarında Bursa'da görülen suhte (medreseli) olayları ve tarikatlar arasındaki çekişme mevcut düzeni bozmuştur (Oğuzoğlu 1999: 49). 1914 yılında I. Dünya Savaşının başlaması uluslararası dengeleri değiştirdiği gibi, Bursa'nın mevcut yapısını da sarsmıştır. Savaşın başlamasıyla birlikte, şehrin azınlık nüfusunu oluşturan gruplar, özellikle Rumlar ve Ermeniler şehri terk etmiştir.

1910'lardan itibaren Balkanlar'dan ve Kafkaslar'dan, 1950'li yıllardan sonra da Bulgaristan'dan kaynaklanan göçler, Bursa'yı Türkiye'deki diğer kentlerde görülmeven bir ölçüde etkilemiştir (Dostoğlu 2001: 16). Cumhuriyet devrinde Bursa, daha çok dış etkilerle sosyal, ekonomik ve fiziksel bir değişim süreci yaşamıştır. Özellikle 1923'te imzalanan Nüfus Mübadelesi Anlaşması, Yunan ve Türk toplumlarını sosyal, ekonomik, siyasal, kültürel ve demografik açıdan etkilemiştir. Bursa'da sanayileşme ve kentleşmenin izleri özellikle 1960'lardan sonra açık olarak görülmektedir. Bu yıllarda Bursa'nın otomotiv sektörüne açılarak çok önemli bir sanayi merkezi haline gelmesi, kentin yeniden biçimlenmesine yol açmıştır.

KENTİN SOSYAL VE EKONOMİK GELİŞİMİ

Bursa'nın uluslararası bir ipekçilik kenti haline gelmesinde, 14. yüzyıldan itibaren hazırlanan siyasi ve ticari koşulların büyük payı olmuştur.

İstanbul'un alınmasıyla, hükümet merkezi Bursa'dan İstanbul'a taşınmıştır. Bu dönemde Bursa, çok sayıda ipek ve pamuk dokumacısı, boyacısı ve tekstil tüccarıyla, başkentün gereksinimlerini karşılayan bir endüstriyel hizmet kentine dönüşmüştür.

Bizans devrinde olduğu gibi Osmanlı devrinde de ticaret yolları üzerinde bulunan Bursa'da ticaretin gelişmesinde ipekçilik, esnaf örgütlenmesi ve kentte bulunan yabancı tüccarlar önemli rol oynamıştır. 16. yüzyılda Bursa, hem ipek ve baharat pazarı, hem de Batı Anadolu'nun pamuklu dokumalarını Batılı aracılarla Avrupa'ya satan uluslararası bir ticaret merkezi olmuştur (Tekeli 1999).

17. yüzyılda Celali isyanları ve Akdeniz dünyasındaki ekonomik kriz nedeniyle ipeğe talep azaldığından Bursa küçülme eğilimi göstermiştir (Abacı 2002: 112). Bu yüzyılın sonlarından itibaren devletin siyasi otoritesini yitirmesiyle Anadolu ve Balkanlar'da ayanın² önemi artmıştır. Devletin daha güçlü olduğu dönemlerde, örneğin 16. yüzyılda, taşrada devletten beklenen hizmetleri, 17. yüzyılın sonlarından itibaren ayan yüklenmiştir (Pamuk 1988: 149-152).

1839 Tanzimat Fermanı ile başlayan, devleti ve toplumu modernleştirmeyi hedefleyen reformlar ve politik gücün merkezileşmesi sosyal, politik, ekonomik ve kültürel dönüşümlere neden olmuştur (Enlil 1999: 286). Tanzimat dönemiyle birlikte siyasi ve toplumsal yapıda yaşanan dönüşümlere paralel olarak birçok yapı türü ortaya çıkmış ve kentin fiziksel yapısında da değişim yaratmıştır; bu anlamda okul, otel, hastane, Osmanlı Bankası, mağaza, depo, iş hanları, ipek fabrikaları, belediye, posta ve telgraf idaresi, tiyatro, karakol ve saat kulesi yapılmıştır.

Kervan ticareti, 15. ve 16. yüzyıllarda uzmanlaşmış yerel üretimin gelişmesini sağlarken, 19. yüzyılın uzun mesafe ticareti hammaddeyi gelişmiş sanayi ülkelerine taşımış, yerel üretimin gelişmesini engellemiş, dokumacılık çökmüş, buna karşılık evlerde kozacılık artmıştır. Uzun mesafe ticaretinin yeni yapısı Bursa civarındaki hammaddelerin dünya pazarları için üretimini geliştirmiştir (Tekeli 1999: 17). Bu dönemde Gökdere ile Cilimboz boyunda ipek fabrikalarının bulunduğu iki bölgenin oluşması, kentin fiziksel yapısında bu dönemde ortaya çıkan değişimin göstergesidir (Aoki 1999: 17).

Cumhuriyet'in ilk yıllarında nüfus mübadelesi ve sanayileşme kentin sosyo-ekonomik yapısında önemli rol oynamıştır. Ticareti, bankacılığı, imalat ve diğer serbest meslekleri tekelleri altında bulduran Rum ve Ermeni nüfusun yerine, Mübadele sonucunda büyük ölçüde tarıma bağlı yaşam süren, üretimi tarımla sınırlı bir nüfus yerleştirilmiştir. Mübadele ile gelenler, Bursa kentinin kültürel dokusunu önemli ölçüde değiştirmiştir (Şeker 1999: 113).

Ayrıca, daha sonraları sanayide gerçekleştirilen büyük yatırımlar sonucunda Bursa, günümüzde başta tekstil ve otomotiv olmak üzere Türkiye sanayisinde önemli bir yere sahip olmuştur.

REYHAN KENTSEL SİT ALANI

2006 yılında kentsel kültür varlıkları envanter çalışmasını gerçekleştirdiğimiz Reyhan bölgesi, Bursa'nın merkez ilçesi Osmangazi'de yer almaktadır. Bölge Reyhan, Tayakadın, Tuzpazarı mahallelerinden oluşmakta, geleneksel Türk evlerinin yanı sıra anıtsal yapıları da barındırmaktadır (lev. 1: res. 1).

Reyhan "sit" alanı içinde yer alan Reyhan Mahallesiindeki anıtsal yapılar, tarihsel değerleri bakımından etkileyici bir öneme sahiptir. Ancak Cumhuriyet Caddesinin açılması sırasında Tahıl Hanı, Perşembe

Hamamı ve Piriç Hanının bir bölümü yıkılmıştır. Günümüzde bölgede cami, mescit, türbe gibi dini yapılarla hamam ve ticaret yapıları bulunmaktadır.

Kentsel "sit" alanının korunması çalışmaları

Bursa Gayrimenkul Eski Eserler ve Anıtlar Yüksek Kurulu, 13 Ocak 1979 tarih ve 10888 sayılı kararıyla Bursa merkezini "kentsel, arkeolojik ve doğal sit" ilan etmiştir.³ Reyhan Mahallesi adını, burada bir mescit ve zaviye yaptırmış olan Reyhan Paşa'dan almıştır (Bursa Ansiklopedisi 2002a: 1456). Bursa kentinin, surlarla çevrili ilk yerleşim bölgesi olan hisarın dışına yayılmasıyla birlikte, 15. yüzyıldan itibaren bölgenin adı çeşitli belgelerde geçmektedir.⁴ Doğuda İnönü, batıda Fevzi Çakmak, kuzeyde Haşim İşcan, güneyde Cumhuriyet caddeleri ile çevrili olan bölge (lev. 2: şek. 2) yaklaşık 15.5 hektarlık bir alanı kapsamaktadır (ODTÜ 1989).

"Sit" alanında fiziksel dokunun genel özellikleri

Bursa kent merkezinin güneyinde yer alan Reyhan "sit" alanı konut alanı olarak kullanımının yanı sıra kent merkezine yakınlığı nedeniyle ağırlıklı olarak ticaret işlevine de sahiptir. 1988 yılında onaylanan Koruma Amaçlı İmar Planı (KAİP) sonrasında ana caddeler üzerinde çok katlı yapılaşma oluşmuş ve bunun sonucunda çalışma alanımız Reyhan bölgesi, günümüzde yeterince algılanamaz duruma gelmiştir. Ana caddeler üzerinde yoğun olarak tekstil ağırlıklı bir ticaret yapılmaktadır (lev. 3: şek. 3). Organik sokak dokusuna sahip bölgenin iç kısımlarında yapıların eskimesi sonucunda köhneleşme sürecine girilmiştir. Mevcut yapılar terk edilme ve kullanılmama gibi sebeplerden dolayı günümüzde yeterince değerlendirilememekte, orta ve orta alt gelir grubuna düşük fiyatla kiralanmaktadır. Boş parsellerin ise otopark amaçlı kullanıldığı görülmektedir.

YAPILARIN MİMARİ ÖZELLİKLERİ

Konutlar

Türk evi özelliklerini taşıyan sivil mimarlık örnekleri, 19. yüzyıl sonu, 20. yüzyıl başına tarihlenmektedir. Bu evler ahşap karkas tekniğinde inşa edilmiş 2 veya 3 katlı yapılardır (lev. 4: şek. 4-7; lev. 5: şek. 8-12). Konutlar, arsa içinde bahçe ile kurdukları ilişkiye göre 4 ayrı şekilde konumlandırılmıştır (lev. 6: şek. 13, res. 2-3):

1. *Arka bahçeli*: Bahçe konutun arkasında yer almakta; konuta sokaktan girilmekte; servis mekânı (ambar ve taşlık) konutun arkasında ve bahçe duvarına bitişik şekilde tek kollu olarak konumlanmaktadır.

2. *Ön bahçeli*: Bahçe ön tarafta yer almakta ve sokak üzerinde bulunan bahçe kapısından geçilerek konuta girilmektedir. Servis mekânı ön tarafta ve bahçe duvarına bitişiktir.

3. *Yan bahçeli*: Bahçe arsanın yanında yer almakta

ve konuta bahçeden girilmektedir.

4. Arka ve yan bahçeli: Bahçe konutun arkasında ve yanında konumlanmaktadır. Konuta bahçeden geçilerek ulaşılmaktadır.

Yapıların zemin katları genellikle bahçe ile ilişkilendirilmiştir. Mutfak, bahçede ve konuttan ayrı olarak yapılmıştır. Servis mekânları olarak adlandırabileceğimiz ambar ve taşığın bulunduğu bu katta sokağa bakan pencere yoktur. Yaşam, üst katta geçmektedir. Yapılarda hem iç, hem de dış sofa kullanılmıştır. Açık sofalı konutlarda korkulukların üzeri ahşap kafeslerle, dış sofada bulunan ahşap dikmelerin araları da sonraları camla kapatılmıştır. Konutlar çivit mavisi, beyaz, pembe, sarı ve yeşil renklerde boyanmıştır (lev. 6: res. 6-7).

Cephelerde kat döşemeleri boyunca ahşap silmeler, yapının köşelerinde ve çıkmaların kenarlarında ahşap dikmeler kullanılmıştır. Cumbaların altı ahşap payandalarla desteklenmiştir. Bu payandalar ahşap ile kaplandığı gibi yer yer boş olarak da bırakılmıştır. Payandaların farklı tiplerinin kullanıldığı örneklerin yanı sıra hiç payanda kullanılmamış örnekler de vardır (lev. 8: res. 16a-h; lev. 9: şek. 14; lev. 11: res. 18-19).

Cephelerde cumba/çıkma kullanımı oldukça yaygındır. Cumbalar köşe parsellerde köşe çıkması şeklindedir. Cumba tek ise cephenin ortasında veya kenarında; çift ise cephenin kenarlarında veya ortasında ya da köşelerinde bulunmaktadır. Ayrıca cephe boyunca yer alan çıkmaların kullanıldığı örneklerin yanı sıra cumbasız yapılara da rastlanmaktadır (lev. 10: şek. 15, res. 17a-17f; lev. 11: res. 18-19).

Yapıların iç mekânlarında ahşap dolaplar bulunmaktadır (lev. 11: res. 23-25). Sofada bulunan pencereler yardımıyla içeriye bol ışık alınması sağlanmıştır (lev. 11: res. 20-22). Katlar birbirine ahşap merdivenler ile bağlanmıştır (lev. 12: res. 26-28). Bazı yapıların tavan kaplamalarında oldukça yoğun süslemeler göze çarpar (lev. 12: res. 29).

Cephelerdeki doluluk-boşluk dengesi, cumbalardaki pencerelerle ve tek ya da çift kanatlı giriş kapılarıyla oluşturulmuştur. Dışarıya açılan tek veya çift kanatlı kapıların üzerinde tepe penceresi kullanılmıştır (lev. 8: res. 16b-16d; lev. 12: şek. 16; lev. 13: res. 30a-30j). Ahşap sövelerin kullanıldığı üst kat pencerelerinde genelde 1/2 oranı esas alınmıştır; zemin katlarda ise servis amaçlı kullanımları nedeniyle kare pencereler tercih edilmiştir (lev. 14: şek. 17; res. 31-36).

Saçakları yaklaşık 50 cm olan kırma veya beşik çatılarda üst örtü malzemesi alaturka kiremittir.

Dini yapılar

Abdal Camisi (env. no: H22.B17.2/ lev. 15: res. 38), Tayakadın Mahallesi, Abdal ve Tahıl caddeleri ile Gül Sokağının kesiştiği yerde bulunmaktadır. Kitabesi ve haziresi olmayan caminin, bazı kaynaklar-

da Fatih Sultan Mehmed döneminde Başçı İbrahim tarafından yaptırıldığı belirtilmekteyse de Abdal Türbesinde (env. no: H22.B17.1/ lev. 15: res. 39) bulunan bir yazıt, caminin Sultan II. Murad döneminde yapıldığını düşündürmektedir. Yapı, Vakıflar Genel Müdürlüğüne aittir.

İbadet mekânı doğu-batı doğrultusunda yer almaktadır. Yapının iç ölçüleri 8.19 x 15.34 m'dir. Yan yana iki kubbe ile örtülmüştür. Son cemaat yeri, iki yan duvarla ortada yığma iki ayağın birbirine bağladığı üç sivri kemerden oluşmaktadır. Bu bölümdeki kubbeler kurşun kaplıdır. Doğu ve batı yan duvarlarında sivri kemerli birer pencere yer almaktadır. Ayaklar ve cepheler, aralarına dikey iki tuğla yerleştirilmiş kesme taş sıraları ve arasında iki sıra yatay tuğla ile örülmüştür. Mihrap, büyük sivri kemerin güneyine yapılmıştır. Dar ve küçük çerçevesinde geometrik motifli kalem işleri ile Âyet-el Kursi bulunmaktadır. Batı yönünde yapıya bitişik olarak konumlandırılmış olan minareye son cemaat yerinde bulunan bir kapıdan girilmektedir (Bursa Ansiklopedisi 2002b: 11).

Reyhan (Acemler) Mescidi (env. no: H22.B17.60/ lev. 15: res. 33) Reyhan Mahallesi, Haşim İşcan Caddesi üzerinde yer almaktadır. Sultan II. Murad dönemi (1421-1451) hadım ağalarından Reyhan Paşa tarafından mescit olarak yaptırılan yapı (Bursa Ansiklopedisi 2002a: 1456), adını bulunduğu mahalleye vermiştir. Vakıflar Genel Müdürlüğüne ait olan mescit, mahallede daha çok Acemler yaşadığı için bu adla anılmıştır (Baykal 1950: 118). Küfeki taşı ve tuğladan inşa edilen 6.35 x 9.90 m iç ölçülerindeki yapının girişinde, 4.35 m derinliğinde bir son cemaat yeri vardır. Kitabesi bulunmayan, üzeri ahşap kırma çatıyla örtülü olan mescit günümüze kadar birçok onarım görmüş; büyük ölçüde yeniden yapılmış ve (Kaplanoğlu 2003: 249) özgünlüğünü büyük oranda yitirmiştir. Yapının kuzeydoğu köşesinde, ana yapıdan çıkan, tuğla ile inşa edilmiş, silindirik gövdeli bir minaresi vardır (Bursa Ansiklopedisi 2002a:1456).

Manticı Mescidi: Reyhan Mahallesi, Fatih Sultan Mehmed döneminde mahalle halkı tarafından yapılmıştır (Kaplanoğlu 2003: 212). Kitabesi bulunmayan mescidin duvarları moloz taşlarla örülüdür (lev. 15: res. 34). Haziresinde birkaç mezar taşı bulunmaktadır (Baykal 1950: 119). Vakıflar Genel Müdürlüğüne ait mescidin yanına sonradan inşa edilen bina Kur'an kursu olarak kullanılmaktadır.

Çatısı kiremit kaplı olan yapının asıl ibadet mekânı 8.10 x 8.25 m boyutlarında yaklaşık kare planlı ve ahşap tavanlıdır. Altı alt ve her cephede ikişer üst pencere ile doğal ışık almaktadır. Daire kesitli mihrap nişi sade bir görünümde, 4.60 m derinliğindeki son cemaat yerine sonradan eklenen ikinci kat kadınlar mahfili olarak değerlendirilmiştir (Bursa Ansiklopedisi 2002c:1118). Kadınlar mahfilinde de aynen ana mekânda olduğu gibi altta altı, üstte her cephede iki-

şer küçük pencere bulunmaktadır. Bu mekânda alt sıra pencereler ahşap söveli ve demir parmaklıdır. Mescit 1959 yılında Bursa Eski Eserleri Sevenler Kurumu tarafından onarılarak ibadete açılmıştır.

İsmail Hakkı Tekkesi Mescidi: Tuzpazarı Mahallesi-nde, İsmail Hakkı Caddesi üzerinde yer alan İsmail Hakkı Tekkesi Mescidi (env. no: H22.B17.73/ lev. 15: res. 36-37), Bursalı İsmail Hakkı tarafından 1722 yılında yaptırılmıştır (Bursa Ansiklopedisi 2002c: 946-947). Tekkeye bahçeden girilmektedir. Bahçesinde çok sayıda eski mezar bulunmaktadır (Kaplanoğlu 2003: 177). İsmail Hakkı'nın mezarı da burada, semahanenin güneydoğusunda yer almakta, baş ucunda kitabesi bulunmaktadır (Baykal 1950: 120).

Tekkenin içinde bulunan ve eskiden semahane işlevi gören yapı günümüzde mescit olarak kullanılmaktadır (env. no: H22.B17.63 / lev. 15: res. 35). Yapının alt katında odalar bulunmakta, üst kattaki mescide taş merdivenle çıkılmaktadır. Giriş kapısının üstünde İsmail Hakkı'nın yaptırdığını bildiren bir kitabe yer almaktadır. Merdivenin altında bir çeşme bulunmaktadır (Baykal 1950: 120). İki kollu merdivenin altında yer alan çeşmenin sonradan yeşile boyanmış kitabesi 1135 H (1722/1723) tarihlidir. 1950'li yıllardaki onarımlar sırasında semahane yeniden inşa edildiği için büyük oranda özgünlüğünü yitirmiştir. 1964 yılında tekkenin önüne yapı ile uyuşmayan bir minare yapılmıştır.

Alanyeri Mescidi (env. no: H22.B17.66/ lev. 16: res. 40-41), Tuzpazarı Mahallesi-nde, Tekkeçiler Çıkmazı üzerinde yer almaktadır. Bazı kaynaklarda Fatih Sultan Mehmed dönemi yapıtı olduğu belirtilmekteyse de yaptıranı ve yapılış tarihi bilinmemektedir. Yapı, Vakıflar Genel Müdürlüğüne aittir (Kaplanoğlu 2003: 65). Son cemaat yeri bulunmayan mescidin kitabesi de yoktur (Baykal 1950: 120). Batı yönünde bulunan bir kapıdan, doğruca ana mekâna girilmektedir. Ahşap hatıllı moloz taş beden duvarları iki sıra kirpi saçak ile bitirilmiş, çatısı kiremit örtülüdür. Altı üstlü, dikdörtgen biçimli 16 pencere ile aydınlatılmıştır. Güneybatı yönünde, yapıdan ayrı olarak inşa edilen minarenin moloz taş örgülü kaide kısmı özgündür (Bursa Ansiklopedisi 2002c: 946).

Veledi Enbiya Mescidi: Reyhan Mahallesi-nde, Reyhan Caddesi üzerinde yer alan Veledi Enbiya Mescidi'nin (env. no: H22.B17.53/ lev. 16: res. 42) kitabesi yoktur. Fatih Sultan Mehmed döneminde 1499 yılında Söle Mehmed tarafından yaptırıldığı (Baykal 1950: 118) bilinen yapı, Vakıflar Genel Müdürlüğüne aittir. Son cemaat yeriyle birlikte dikdörtgen planlı ve ahşap çatılıdır. Asıl mekânın moloz taş örgülü duvarları üç sıra kirpi saçakla son bulmaktadır. Doğu ve batı duvarları ilk yapıldığı dönemden kalma olup, yapının diğer bölümleri sonradan yenilenmiştir. Yapıldığında kubbeli olmasına rağmen yapı 1855 depremde zarar görmüş, 1890 yılında yapılan tamir sırasında düz çatılı hale getirilmiştir (Bursa Ansiklope-

disi 2002a: 1687), Ahşap ve sıvalı bir minaresi bulunmaktadır. Haziresinde mezar yoktur.

Yiğit Cedit Camisi: Reyhan Mahallesi-nde, Cumhuriyet Caddesi ile Yeni Yiğit Sokağı üzerinde bulunan Yiğit Cedit Camisinin (env. no: H22.B17.76/ lev. 16: res. 43) 15. yy başında yapıldığı düşünülmektedir. Yaptıranı ve yapılış tarihini belli eden bir kitabesi bulunmamaktadır. Caminin, Yiğit adına yapılan "cedit/yeni" yani olasılıkla ikinci cami olduğu düşünülmektedir (Bursa Ansiklopedisi 2002a :1747). 1950 yılında yayımladığı *Bursa ve Anıtları* adlı kitabında Kazım Baykal, caminin Yiğit Köhne Camisini yaptıran Yiğit oğlu Hacı Ali tarafından inşa ettirilmiş olabileceğini belirtmektedir. Günümüzde haziresinde hiç mezar kalmamış olan (Kaplanoğlu 2003 :306). yapı özel mülkiyettir.

8.32 x 8.32 m iç ölçülerinde olan yapının üzeri kubbe ile örtülüyken 1855 depremi sonrasında üzeri kırma çatı olarak yenilenmiştir. Duvarlar iki sıra tuğla ve üç sıra moloz taş ile örülmüştür. Yapının cephesinde altı üstlü 12 pencere bulunmaktadır. Üstte yer alan altı pencere sağırdır. Altta bulunan pencerelerin ahşap kapakları özgündür. Özgün olan mihrabı yedi sıra stalaktit yaşmaklıdır ve "Âyete'l-kürsi" ile çevrelenmiştir. Kuzeybatı köşesinde yer alan minaresinin kaidesi özgündür; gövde, şerefe ve petek ise yenilenmiştir.

Yeni Bezzaz Camisi / Reyhan Camisi: Tuzpazarı Mahallesi-nde, İsmail Hakkı Caddesi üzerinde yer alan Yeni Bezzaz Camisi (env. no: H22.B17.91/ lev. 16: res. 44) Sultan II. Mehmed (Fatih) döneminde yaptırılmıştır. Kesin bilgi olmamakla birlikte, bezzaz esnafı tarafından yaptırıldığı sanılmaktadır. Çalışma bölgemizin dışında, İncirli Caddesi üzerinde yer alan İbn Bezzaz Camisinden sonra inşa edildiği için "yeni" adıyla anıldığı düşünülmektedir (Bursa Ansiklopedisi 2002a: 1708; Vakıflar 1983: 211). Yapı, Vakıflar Genel Müdürlüğüne aittir. "Reyhan Camisi" olarak da anılan yapının inşa kitabesi bulunmamaktadır.

İbadet mekânı 7.55 x 7.55 m boyutlarında kare plana sahip olan yapı sekizgen kasağa oturan bir kubbe ile örtülüdür. Kasnakta toplam dört pencere, ayrıca doğu ve batı duvarlarında dörder, kuzey duvarında iki pencere bulunmaktadır (Bursa Ansiklopedisi 2002a: 1708).

Son cemaat yerinin ortadaki giriş eksenini basık kemerlidir. Kemer ayaklarında iki sıra tuğla ve üç sıra moloz taş kullanılmıştır. Yapının cephelerinde girift rozetler bulunmaktadır (Bursa Ansiklopedisi 2002a: 1708). Kuzey cephesindeki kalkan duvarı ile kemerler, üç sıra tuğla, bir sıra kesme taşla örülmüştür. Yapının cephesi tuğla örgülü yaba ve zincir motifleri ile süslenmiştir. Yüksek kalkan duvarı, üç sıra kirpi saçakla son bulmaktadır (Bursa Ansiklopedisi 2002a: 1708; Vakıflar 1983: 211). Ana mekânın kuzeybatı köşesinde yer alan sekizgen kaideli minareye çıkış son cemaat yerindedir. Silindirik tuğla gövdeye geçiş

üçgenlerle sağlanmıştır, şerefenin altında ise dört sıra stalaktit⁵ bulunmaktadır (Bursa Ansiklopedisi 2002a: 1708). Minarenin Fatih döneminde mevcut olduğu bilinmektedir.

Yapı, 1805 yılında onarım görmüştür (Baykal 1950:118). 1855 depreminde yıkılan kubbesi düz ahşap çatılı ve kiremit örtülü olarak yenilenmiştir. 1963 yılında Bursa Eski Eserleri Sevenler Kurumu tarafından, aslına uygun şekilde, kubbeli olarak inşa edilmiştir (Bursa Ansiklopedisi 2002a: 1708).

Zağfranlık⁶ Mescidi: Reyhan Mahallesiinde, Tekir Çıkmazı üzerinde yer alan Zağfranlık Mescidi (env. no: H22.B17.19), 15. yüzyılın ilk yarısında yapılmıştır (Kaplanoğlu 2003: 308). Yaptırını belli değildir.

Yapı, harim ve son cemaat mahallinden oluşmakta iken günümüzde bazı kısımları yıkılarak ortadan kalkmış, kalan kısımları da bölümlere ayrılmıştır. Günümüzde konut olarak kullanılan yapının batı duvarı mescidden günümüze kalan özgün duvardır. Bu duvardan anlaşılacağı üzere, mescidin duvarları moloz taş ve tuğla ile örülmüştü ve iki sıra kirpi saçakla son bulmaktaydı. Bu batı duvarlarındaki pencere demirleri ve ahşap çatı da özgündür. Yapıdan, doğu duvarına bitişik Bekir Dede Türbesine bir pencere ile geçilmektedir (Vakıflar 1983: 239).

Elmalık Mescidi: Tuzpazarı Mahallesiinde, Elmalık Caddesi üzerinde bulunan Elmalık Mescidi (env. no: H22.B17.63), çatısı kiremit örtülü, saçak atları kirpi saçak şeklinde kâgir bir yapıdır. Günümüzde konut olarak kullanılmakta olan yapı, özgünlüğünü büyük ölçüde yitirmiştir. 1530 yılına ait tahrir defterinde kayıtlı olduğuna göre bu tarihten önce yapılmış olmalıdır. Haziresindeki mezarlar yok olmuş; bahçesinde Bekir Dede'ye ait olduğu bilinen yatır/ ziyaret yeri otopark yapımı sırasında ortadan kaldırılmıştır (Kaplanoğlu 2003: 119).

Abdal Türbesi: Tayakadın Mahallesiinde, Abdal Camisinin kuzeyinde yer alan Abdal Türbesi (env. no: H22.B17.1/ lev. 15: res. 39), 1450 yılında Sultan II. Murad tarafından yaptırılmıştır. Günümüzde Vakıflar Genel Müdürlüğüne ait olan yapının giriş kapısı üzerinde bulunan, sülüs harflerle mermere kazınmış 0.50 x 0.80 m boyutlarındaki kitabesinde, "Bu binanın yapılmasını Mehmed Han oğlu Sultan Murad cemaziyelevvel (haziran-temmuz) 854(1450) senesinde emretti" yazılıdır.

Türbe 5.85 x 6.20 m boyutlarındadır. Türbeye, beşik tonozlu, kapalı bir eyvandan geçilerek Bursa kemeri altındaki sivri kemerli bir kapıdan girilmektedir (Kaplanoğlu 2003: 52). Üstü, sekizgen kasağa oturtulmuş, kurşun kaplı bir kubbe ile örtülüdür. Kubbeye geçiş üç sıra stalaktit'li köşe tromp'ları ile sağlanmıştır. Duvarlar, üç sıra tuğla, bir sıra kesme küfeki taşı ve aralarında dikey tek tuğla örgülü ve iki sıra kirpi saçaklıdır. Girişteki kemerin alınlığı altıgen tuğlalarla süslenmiştir. Altta beş, üstte üç olmak üzere

toplam 8 pencereden doğal ışık alan türbede Abdal Mehmed'e ait sanduka bulunmaktadır (Bursa Ansiklopedisi 2002b: 12). İç duvarlar 1.5 m yüksekliğe kadar yeni çiniler ile kaplanmıştır. Türbenin doğusunda bulunan, 1658 tarihli çeşme, 1955 yılında yok olmuştur.

Bekirdede Türbesi: Reyhan Mahallesiinde, Tekir Çıkmazı üzerinde bulunan Bekirdede Türbesi (env. no: H22.B17.16/ lev. 15: res. 32), Zağfranlık Mescidine bitişiktir. Ahşap olan çatısı kiremit ile örtülüdür. Sandukası ahşaptır. Kitabesi bulunmamaktadır. Bekir Dede 1666 yılında öldüğü zaman mescidinin yanına gömülmüştür (Baykal 1950: 117)

Su yapıları

Bu başlık altında bölgede bulunan hamamlara yer verilmiş, İsmail Hakkı Tekkesi Mescidine ait çeşme ise tekkenin anlatıldığı bölümde anlatılmıştır.

Perşembe (Kadı) Hamamı: Reyhan Mahallesiinde, Cumhuriyet ile Tayakadın caddeleri üzerinde yer almaktadır (env. no: H22.B17.94/ lev. 16: res. 45). Yapının güney bölümü Cumhuriyet Caddesi açılırken yıkılmıştır. Hacı Hasan Zade Muhiddin Mehmed tarafından 1490 yılından önce yapılmıştır. Hamam, Hacı Hasan Zade Muhiddin Mehmed'in İstanbul'daki camisine vakfedilmiştir (Baykal 1950: 119). Duvarları üç sıra tuğla, bir sıra moloz taşla örülmüştür. Yapının çevresi dükkânlarla çevrilidir. Caddenin genişletilmesi sırasında soğukluk bölümü ile kubbenin bir bölümü yıkılmıştır (Kaplanoğlu 2003: 245). Soğukluk bölümünün 13 m olan kubbesine geçiş tromp'larla sağlanmıştır. İliklikta tıraşlık ve tuvalet bulunmaktadır. Sıcaklık bölümü üç eyvanlıdır ve köşelerinde hücreler yer almaktadır. Hamam, zamanla toprak dolması ve yol çalışmaları sonucunda çukurda kalmıştır (Vakıflar Genel Müdürlüğü 1983: 379).

Reyhan Hamamı: Reyhan Mahallesiinde, Reyhan Caddesi üzerinde yer alan hamam (env. no: H22.B17.35/ lev. 16: res. 46) günümüzde özgün işlevini yitirmiş, depo olarak kullanılmaktadır. Sultan II. Murad döneminde sarayda hadım ağası olarak görev yapan Reyhan Paşa tarafından, Bursa'nın Yenişehir ilçesindeki zaviyesine gelir sağlamak amacıyla 1487 yılından önce yapılmıştır (Baykal 1950: 118).

Tekli hamamdır. Soğukluk, ılıklik ve sıcaklık bölümleri vardır. Bu mekânların üstleri kubbe ile örtülmüştür. 1969 yılında onarım görmüştür (Bursa Ansiklopedisi 2002a:1456).

Ticaret yapıları

Tahıl Han/ Galle Pazarı Hanı (Ali Paşa Hanı/ Eski Tahıl Han/ Yeni Galle Hanı): Tayakadın Mahallesiinde, 16. yy'da Kanuni Sultan Süleyman'ın devlet adamlarından Semiz Ali Paşa tarafından yaptırılmış olan Galle Pazarı Hanı (env. no: H22.B17.7/ lev. 16: res. 47), adından da anlaşılacağı üzere, buğday, arpa gi-

bi ürünlerin satıldığı bir borsa olarak yapılmıştır (Dalsar 1960: 261).

1906 yılında açılan Cumhuriyet Caddesi hanın ortasından geçerek ikiye bölmüş, yapının bir kısmı cad-denin güneyinde, diğeri kuzeyinde kalmıştır (Vakıflar Genel Müdürlüğü 1983: 337). Günümüzde harap durumda bulunan hanın güneydeki bölümünde, yapının Bizans devrine ait, kemerli, sac kaplı büyük ahşap kapısı bulunmaktadır. Kuzeyde ise hanın sadece bir duvarı ayakta kalmıştır. Kalıntılara bakıldığında iki katlı olduğu anlaşılan hanın yapı malzemesi kesme taş ve tuğladır. Kısmen sağlam kalan odaların örtüsünün beşik tonoz olduğu anlaşılmaktadır. Üst ve alt kat odalarının önünde revak dizisinin ve geniş bir avlusunun olduğu bilinen (Erlar 1970: 59) hanın alt katı günümüzde zahire deposu olarak kullanılmaktadır. Celali İsyanı sırasında hanın bazı bölümleri ile doğusunda yer alan ahırın çatısı yanmıştır.

GENEL DEĞERLENDİRME VE SONUÇ


Rant artışından kaynaklanan yoğun alan kullanımı, tarihi dokuya aykırı yapılaşmalar, bilinçsiz müdahaleler, yapılara uygun işlevler verilmemesi, kent içi ulaşım ile planlama ve uygulamada yaşanan sorunlar, bölgenin bozulmasına ve Reyhan kentsel "sit" alanının tarihi ve kültürel niteliğini kaybetmesine neden olmuştur.

Tarihsel bir geçmişe sahip olan Reyhan bölgesinde yüzyıllardır ticaret, küçük el sanatları üretimi, imalat, konaklama ve dinsel etkinlikler yer almıştır. Gün-

müzde aşırı nüfus hareketleri sonucunda sosyal yapıda bir değişim olmuş ve bölgede ticaret birimleri, küçük imalathaneler ve depolar yer almaya başlamıştır. Bu dönüşüm bölgenin hem sosyo-kültürel, hem de fiziksel açıdan özgün niteliklerini yitirmesine neden olmuştur. Alanın, özellikle otopark gereksinimi fazla olan merkeze ve ticaret bölgesine yakınlığı sebebiyle geleneksel yapılara ait bahçeler ve çeşitli nedenlerle yıkılan yapıların boş kalan arsaları otoparka dönüşmüştür.

ÖNERİLER

Kentsel "sit" alanları, kentin gelişimi/değişimi ile uyumlu bir bütünleşmeyi sürdürdükleri oranda, buldukları çevreye önemli katkı sağlayan özel alanlardır. Günümüzde tarihi bölgeler birçok problem ile karşı karşıyadır. Bu çevrelerin korunması ve gelecek kuşaklara aktarılmasındaki temel amaç, tarihsel sürekliliğin sağlanması ve tarihi çevrelerin yeni çevrelerle bütünleşerek canlanmasıdır.

Bölgede koruma ve geliştirmeyi sağlamaya yönelik uygulamalar için parasal, örgütsel, yasal ve yönetsel politikaların geliştirilmesi gerekmektedir. Bölgenin korunabilmesi için sürdürülebilirlik projeleri yapılarak birlikte, disiplinler arasında eşgüdüm içinde çalışılmalıdır. Böyle projelerin yapılıp uygulanabilmesi, böylece tarihi çevrelerin korunması ve gelecek kuşaklara aktarılabilmesi için ise kültür varlıklarımızın öncelikle ve ivedilikle belgelenmesi gerekmektedir. 

NOTLAR

1. Bizans devrinde, imparatorluk merkezi dışındaki şehirler tekfur adı verilen, özerk valiler/derebeyleri tarafından yönetilirdi.
2. Osmanlı devrinde toplumun ileri gelenlerini belirten Arapça ayan sözcüğü, Osmanlı devletinin zayıflamasıyla birlikte taşrada merkezi otoritenin boşluğunu dolduran toplumsal bir sınıf haline gelmiştir.
3. 18 Kasım 1983 tarihli Resmi Gazetede yayınlanan 20 Ekim 1983 tarih ve 83/7222 sayılı Bakanlar Kurulu kararı.
4. 1521 tarihli tahrir (yazım) defterinde Reyhan'da bulunan hane sayısı 50 olarak belirtilmişken, bu sayı kısa

sürede artarak 1573'te 123'e yükselmiştir. 1801 yangınından önemli zarar gören mahalle, günümüzde de eski Bursa dokusunu büyük oranda korumaktadır. Mahalle ve çevresinde, adını aldığı camiden başka, çok sayıda mescit, hamam, tekke ve han bulunmaktadır (Bursa Ansiklopedisi 2002a 4. cilt: 1456).

5. Yunanca "stalaktos" kökünden gelen damlama, damla damla akan anlamındaki bu terim İslam mimarisinde damla dizisini (stalaktites) çağrıştıran bir motifi tanımlamada kullanılır.
6. Zağfranlık, safran bitkisinin çeşitli yöntemlerle işlenerek, satışa hazır hale geldiği yer.

KISALTMALAR

- AKMED Suna-İnan Kiraç Akdeniz Medeniyetleri Araştırma Enstitüsü, Antalya.
- BBB Bursa Büyükşehir Belediyesi
- BKTVKK Bursa Kültür ve Tabiat Varlıklarını Koruma Bölge Kurulu
- BURDEF bkz. Bursa Defteri.
- Bursa Ansiklopedisi *Bursa Ansiklopedisi*. Bursa Kültür Sanat ve Turizm Vakfı, İstanbul.
- Bursa Defteri *Bursa Defteri. Üç Aylık Kent Kültürü ve Düşün Dergisi*. Bursa Kültür ve Sanat Yayınları, Bursa.

- İslam Ansiklopedisi *İslam Ansiklopedisi*. 1940-1987 yılları arasında 15 cilt. Milli Eğitim Bakanlığı Devlet Kitapları, Ankara.
- KAİP Koruma Amaçlı İmar Planı
- DİA *Türkiye Diyanet Vakfı İslam Ansiklopedisi*. 1988-. Türkiye Diyanet Vakfı İslam Araştırmaları Merkezi, İstanbul.
- Türk Ansiklopedisi *Türk Ansiklopedisi*. Milli Eğitim Bakanlığı Devlet Kitapları, Ankara.
- YEM Yapı Endüstri Merkezi, İstanbul.

KAYNAKÇA

- ABACI, Zeynep DÖRTOK
2002 "17. Yüzyılda Bursa'nın Kentsel Dokusundaki Değişiklikler", *Bursa Defteri* 16: 97-113.
- AKKILIÇ, Yılmaz
1999 "Osmanlı'dan Cumhuriyet'e Dönüşüm Sürecinde Üç Bursa Sergisi", *Bursa Defteri* 3: 167-183.
2002 "Bursa Ekonomisinin Tarihsel Gelişimi", *Bursa Defteri* 13: 40-83.
- AOKI, Miyuki
1999 "1855 Bursa Depremi Sonrası Onarımı ve Leon Parvilee", *Bursa Defteri* 4: 94-96.
- BAYKAL, Kazım
1950 *Bursa ve Anıtları*. Bursa: Aysan Matbaası.
- BURDEF
2000 "Bursa'nın Kentsel Gelişimi", *Bursa Defteri* 5: 16-22.
- DALSAR, Fahri
1960 *Türk Sanayi ve Ticaret Tarihinde Bursa'da İpekçilik*: 256, 410. İstanbul: İstanbul Üniversitesi.
- DOSTOĞLU, Neslihan
2002 *Osmanlı Döneminde Bursa. 19. Yüzyıl Ortalarından 20. yüzyıla Bursa Fotoğrafları*. İstanbul: AKMED.
- DOSTOĞLU, Neslihan TÜRKÜN
2004 "Bursa'nın Kentsel Gelişimi", *Bursa'da Yaşam*: 56. Bursa: Olay Gazetesi.
- DOSTOĞLU, Neslihan TÜRKÜN ve Özlem E. ORAL
1999 "Bir Osmanlı Kenti Bursa'nın Tanzimat'tan Cumhuriyet'e Fiziksel Değişim Süreci", *Osmanlı Mimarlığının 7 Yüzyılı "Uluslararası Bir Miras", Uluslararası Kongre, İstanbul 25-26-27 Kasım 1999*: 221-230. İstanbul: TMMOB Mimarlar Odası İstanbul Büyükkent Şubesi -YEM.
- ENLİL, Zeynep MEREY
1999 "19. Yüzyıl İstanbul'unda Konut Yapı Gelenekleri ve Kent Kültürü", *Osmanlı Mimarlığının 7 Yüzyılı "Uluslararası Bir Miras" Uluslararası Kongre, İstanbul 25-26-27 Kasım 1999*: 286-295. İstanbul: TMMOB Mimarlar Odası İstanbul Büyükkent Şubesi - YEM.
- ERLER, Şeref
1970 *Bursa'da Eski Eserler ve Eski Şöhretler ve Yalova*:

51. Bursa: Kardeşler Matbaası.
- KAPLANOĞLU, Raif
2003 *Doğal ve Tarihi Eserleri ile Bursa*. İstanbul: Bursa Osmangazi Belediyesi.
- OĞUZOĞLU, Yusuf
1996 "Osmanlı Döneminde Bursa", *Bursa*: 36-45. Ankara: Kültür Bakanlığı.
1999 " Sicillerdeki Kent Dokusu Sene 1670-1683", *Bursa Defteri* 2: 48-53.
- ÖZ, Tahsin
1948 "Bursa Kumaşları", *Bursa, Yapı Kredi Bankası Bursa Şubesi'nin Açılış Hatırası 4 Haziran 1948*: 29-32. editörler: Vedat Nedim Tör ve Şevket Rado. İstanbul: Yapı Kredi Bankası Doğan Kardeş Yayınları.
- PAMUK, Şevket
1988 *100 Soruda Osmanlı-Türkiye İktisadi Tarihi 1500-1914*. İstanbul: Gerçek Yayınevi.
- ODTÜ
1989 "Bursa Merkez Koruma Geliştirme Projesi Açıklama Raporu".
- ŞEKER, Nesim
1999 "Türk-Yunan Nüfus Mübadelesi ve Bir Kent: Bursa", *Bursa Defteri* 1: 113.
- TEKELİ, İlhan
2000 "Bursa'nın Tarihinde Üç Ayrı Dönüşüm Dönemi", *Osmanlı Devleti'nin Kuruluşunun 700. Yıldönümünde Bursa ve Yöresi. XI. Uluslararası Yapı ve Yaşam Kongresi, Bursa 6-8 Mayıs 1999*: 7-30; Bursa: Mimarlar Odası Bursa Şubesi.
- Vakıflar Genel Müdürlüğü
1983 *Türkiyede Vakıf Abideler ve Eski Eserler III. Bursa İl Merkezi*. Ankara: Yenigün Matbaası.
- YENEN, Zekiye
1988 "Vakıf Kurumu- İmaret Sistemi- Bağlamında Osmanlı Dönemi Türk Kentlerinin Kuruluş ve Gelişim İlkeleri", (yayımlanmamış doktora tezi: İTÜ Fen Bilimleri Enstitüsü, İstanbul).
- YETMEN, Tahir Ertuğrul
1948 "Bursa'da İpekçilik", *Bursa, Yapı ve Kredi Bankası Bursa Şubesi Açılış Hatırası*: 63-64,70. İstanbul: Doğan Kardeş Yayınları.

Ansiklopediler

- 1992 "Bursa", *DİA* cilt 6: 446.
- 1949 "Bursa", *İslam Ansiklopedisi* cilt 2: 806-819.
- 1956 "Bursa", *Türk Ansiklopedisi* cilt: 8: 453-458.
- 2002a *Bursa Ansiklopedisi* cilt 4: 1456, 1687, 1747, 1708. (Reyhan Mahallesi, Veledi Enbiya Camisi, Yiğit Cedid Camisi, Yeni Bezzaz Camisi maddeleri)
- 2002b *Bursa Ansiklopedisi* cilt 1: 11, 278-375. (Abdal Camisi, Bursa maddeleri)
- 2002c *Bursa Ansiklopedisi* cilt 3: 946. (Alanyeri -İsmail Hakkı - Mescidi, İsmail Hakkı Der-gâhı maddeleri)

EK:1 REYHAN (BURSA) KENTSEL MİMARLIK ENVANTERİ 2006

Env. no.	Yapı türü/ Adı	Ada	Parsel	Mahalle
H22.B17.1	Tahıl Caddesi (Abdal Türbesi)	2394	4	Tayakadın
H22.B17.2	Tahıl Caddesi (Abdal Camisi)	2395	5	Tayakadın
H22.B17.3	Mantıcı Sokağı no. 5 (konut)	4407	13	Reyhan
H22.B17.4	Eski Tahıl Caddesi no. 6	2396	12	Tayakadın
H22.B17.5	Tahıl Caddesi no. 26 (konut)	2396	22	Tayakadın
H22.B17.6	Medrese Sokağı no. 15 (konut)	2398	51	Tayakadın
H22.B17.7	Tahılıcı Sokağı (Tahıl Han/ Galle Pazarı Hanı)	2398	65, 64, 70, 71	Tayakadın
H22.B17.8	Cumhuriyet Caddesi no. 62 (ticaret)	2398	77	Tayakadın
H22.B17.9	Cumhuriyet Caddesi no. 60 (ticaret)	2398	76	Reyhan
H22.B17.10	Cumhuriyet Caddesi no. 56 (ticaret)	2398	74	Tayakadın
H22.B17.11	Yeni Sokak no. 14 (ticaret)	2398	1	Tayakadın
H22.B17.12	Yeni Sokak no. 1, 3 (konut+ticaret)	2399	16	Tayakadın
H22.B17.13	Abdal Caddesi no. 4 (konut+ticaret)	2399	24	Tayakadın
H22.B17.14	Bekirdede Sokağı no. 22 (konut)	4391	9	Reyhan
H22.B17.15	Zağfranlık Sokağı no. 1 (konut)	4392	6	Reyhan
H22.B17.16	Tekir Çıkmazı no. 1 (Bekirdede Türbesi)	4392	11,12	Reyhan
H22.B17.17	Bekirdede Sokağı no. 24 (konut)	4392	13	Reyhan
H22.B17.18	Zağfranlık Çıkmazı no. 4 (konut)	4392	7	Reyhan
H22.B17.19	Tekir Çıkmazı (Zağfranlık Mescidi) (günümüzde konut)	4392	11	Reyhan
H22.B17.20	Bekirdede Sokağı no. 2 (konut)	4393	13	Reyhan
H22.B17.21	Hoşgör Sokağı (çeşme)	4393	26	Reyhan
H22.B17.22	Hoşgör Sokağı no. 5 (konut)	4393	12	Reyhan
H22.B17.23	Cami Çıkmazı no. 10 (konut)	4393	7	Reyhan
H22.B17.24	Cami Çıkmazı no. 8 (konut)	4393	5	Reyhan
H22.B17.25	Cami Çıkmazı no. 6 (konut)	4393	4	Reyhan
H22.B17.26	Cami Çıkmazı no. 4 (konut)	4393	3	Reyhan
H22.B17.27	Reyhan Caddesi no. 31 (ticaret)	4394	20	Reyhan
H22.B17.28	Hoşgör Sokağı no. 2 (konut)	4394	21	Reyhan
H22.B17.29	Hoşgör Sokağı no. 12 (konut)	4394	26	Reyhan
H22.B17.30	Tayakadın Caddesi no. 21 (konut)	4394	18	Reyhan
H22.B17.31	Tayakadın Caddesi no. 27 (konut)	4394	16	Reyhan

Env. no.	Yapı türü/ Adı	Ada	Parsel	Mahalle
H22.B17.32	Bezciler Caddesi no. 3 (konut)	4394	8	Reyhan
H22.B17.33	Safranlık Sokağı no. 15 (konut)	4398	10	Reyhan
H22.B17.34	Safranlık Sokağı no. 19 (konut)	4398	8	Reyhan
H22.B17.35	Reyhan Caddesi no. 27 (Reyhan Hamamı)	4398	13	Reyhan
H22.B17.36	Reyhan Caddesi no. 31 (konut)	4398	18	Reyhan
H22.B17.37	Okul Çıkmazı no. 1 (konut)	4398	42	Reyhan
H22.B17.38	Okul Çıkmazı no. 3 (konut)	4398	41	Reyhan
H22.B17.39	Mantıcı Okul Sokağı no. 17 (konut)	4398	23	Reyhan
H22.B17.40	Mantıcı Okul Sokağı no. 9 (konut)	4398	28	Reyhan
H22.B17.41	Mantıcı Okul Sokağı no. 15 (konut)	4398	24	Reyhan
H22.B17.42	Mantıcı Okul Sokağı no. 29 (konut)	4398	19	Reyhan
H22.B17.43	2. Okul Çıkmazı no. 8 (konut)	4398	37	Reyhan
H22.B17.44	Mantıcı Okul Sokağı no. 19 (konut)	4398	22	Reyhan
H22.B17.45	Reyhan Caddesi no. 19 (konut)	4399	7	Reyhan
H22.B17.46	Mantıcı Caddesi (konut+ticaret)	4399	1	Reyhan
H22.B17.47	Mantıcı Caddesi no. 8 (konut+ticaret)	4399	17	Reyhan
H22.B17.48	Mantıcı Okul Sokağı no. 10 (konut)	4399	6	Reyhan
H22.B17.49	Mantıcı Okul Sokağı no. 16 (konut)	4399	8	Reyhan
H22.B17.50	Okul Aralığı Sokağı no. 5 (konut)	4400	9	Reyhan
H22.B17.51	Reyhan Caddesi no. 12 (konut+ticaret)	4400	2	Reyhan
H22.B17.52	Reyhan Caddesi no. 10 (konut+ticaret)	4400	1	Reyhan
H22.B17.53	Reyhan Caddesi (Veledi Enbiya Mescidi)	4402	16	Reyhan
H22.B17.54	Okul Aralığı Sokağı no. 6 (konut)	4402	2	Reyhan
H22.B17.55	Okul Sokağı no. 18 (konut)	4402	3	Reyhan
H22.B17.56	Mantıcı Sokağı (Mantıcı Mescidi)	4406	5	Reyhan
H22.B17.57	Mantıcı Sokağı (konut)	4406	3	Reyhan
H22.B17.58	Mantıcı Caddesi no. 13 (konut)	4407	4	Reyhan
H22.B17.59	Mantıcı Caddesi no. 11 (konut+ticaret)	4407	5	Reyhan
H22.B17.60	Haşim İşcan Caddesi no. 1 Acemler Mescidi / Reyhan Mescidi	4410	1	Reyhan
H22.B17.61	Ekşi Elma Sokağı no. 3 (konut)	4413	11	Tuzpazarı
H22.B17.62	Elmalı Sokak no. 17 (konut)	4413	6	Tuzpazarı

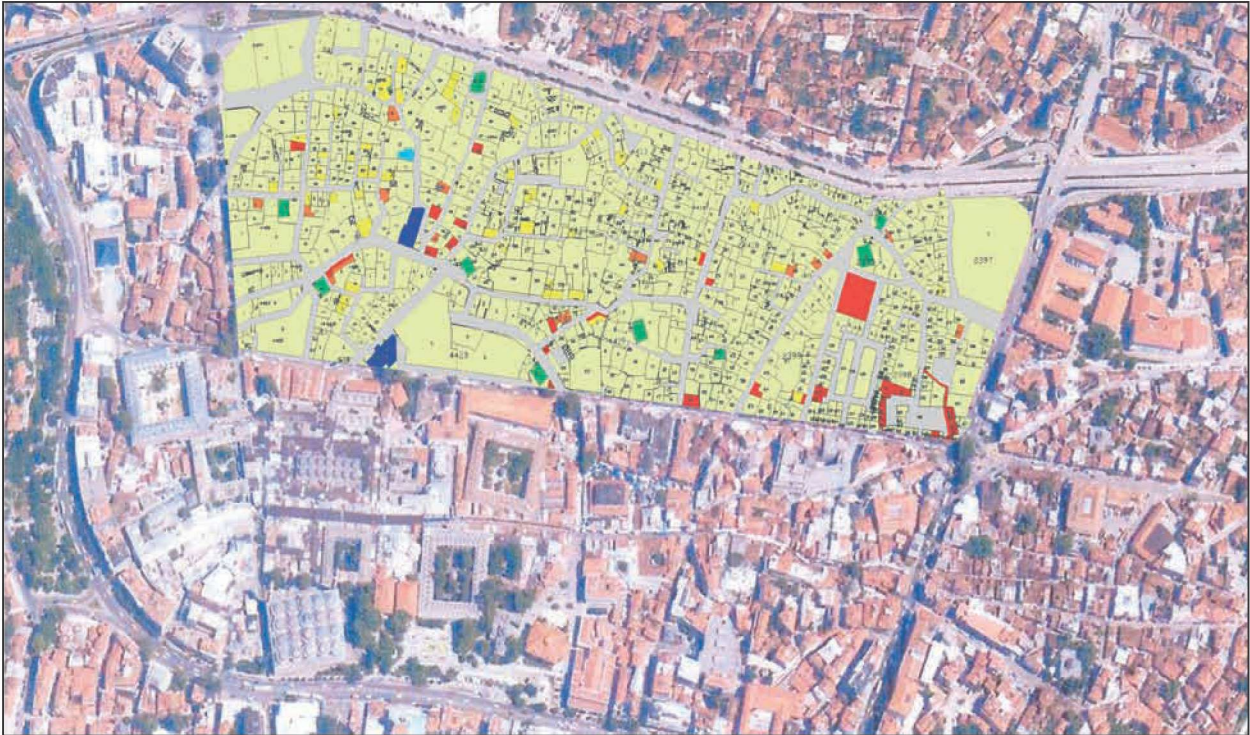
Env. no.	Yapı türü/ Adı	Ada	Parsel	Mahalle
H22.B17.63	Elmalık Caddesi no. 6 (Elmalık Mescidi)	4414	20	Tuzpazarı
H22.B17.64	Ürün Sokağı no. 19 (konut)	4414	12	Reyhan
H22.B17.65	Cumhuriyet Caddesi no. 120 (konut+ticaret)	4418	56	Tuzpazarı
H22.B17.66	Tekkeçiler Çıkması no. 10 (Alanyeri Mescidi)	4418	84	Tuzpazarı
H22.B17.67	Ürün Caddesi no. 20 (ticaret)	4418	80	Tuzpazarı
H22.B17.68	Fırın Sokağı no. 31 (konut)	4418	4	Tuzpazarı
H22.B17.69	Abdal Caddesi no. 23 (konut)	4418	29	Tuzpazarı
H22.B17.70	Abdal Caddesi no. 27 (konut)	4418	28	Tuzpazarı
H22.B17.71	Abdal Caddesi no. 31 (ticaret)	4418	24	Tuzpazarı
H22.B17.72	Abdal Caddesi no. 29 (konut)	4418	25	Tuzpazarı
H22.B17.73	Hoşgör Çıkması no. 4 (İsmail Hakkı Tekkesi Mescidi)	4419	4	Tuzpazarı
H22.B17.74	Havlucular Sokağı no. 8 (konut+ticaret)	4419	1	Tuzpazarı
H22.B17.75	Yeni Yiğit Sokağı no. 16 (kahvehane)	4419	26	Tuzpazarı
H22.B17.76	Yeni Yiğit Sokağı (Yiğit Cedit Camisi)	4420	10	Reyhan
H22.B17.77	Cumhuriyet Caddesi no. 140 (konut+ticaret)	4420	11	Reyhan
H22.B17.78	Havlucular Sokağı no. 5 (konut+ticaret)	4421	9	Reyhan
H22.B17.79	İsmail Hakkı Caddesi no. 7 (konut)	4421	12	Reyhan

Env. no.	Yapı türü/ Adı	Ada	Parsel	Mahalle
H22.B17.80	İsmail Hakkı Caddesi no. 5 (konut)	4421	11	Reyhan
H22.B17.81	Yeni Bezzaz Sokağı no. 3 (konut)	4422	7	Tuzpazarı
H22.B17.82	Tayakadın Caddesi no. 14 (konut)	4422	1	Tuzpazarı
H22.B17.83	Ekşi Elma Sokağı no. 2 (konut)	4423	7	Tuzpazarı
H22.B17.84	Tayakadın Caddesi no. 22 (konut)	4423	5	Tuzpazarı
H22.B17.85	Tatlı Elma Sokağı no. 18 (konut)	4423	18	Tuzpazarı
H22.B17.86	Tekir Çıkması no. 1 (konut)	4423	47	Tuzpazarı
H22.B17.87	Tekir Çıkması no. 3 (konut)	4423	46	Tuzpazarı
H22.B17.88	İsmail Hakkı Caddesi no. 19 (konut)	4423	52	Tuzpazarı
H22.B17.89	İsmail Hakkı Caddesi no. 17 (konut)	4423	53	Tuzpazarı
H22.B17.90	İsmail Hakkı Caddesi no. 15 (konut)	4423	54	Tuzpazarı
H22.B17.91	İsmail Hakkı Caddesi (Yeni Bezzaz Camisi/ Reyhan Camisi)	4423	62	Tuzpazarı
H22.B17.92	Yeni Bezzaz Sokağı no. 10 (konut)	4423	69	Tuzpazarı
H22.B17.93	Yasemin Çıkması no. 3 (konut)	4423	38	Tuzpazarı
H22.B17.94	Cumhuriyet Caddesi no. 328 (Perşembe Hamamı /Kadı Hamamı)	4424	2	Reyhan
H22.B17.95	Tekir Çıkması no. 5 (konut)	4423	42	Tuzpazarı

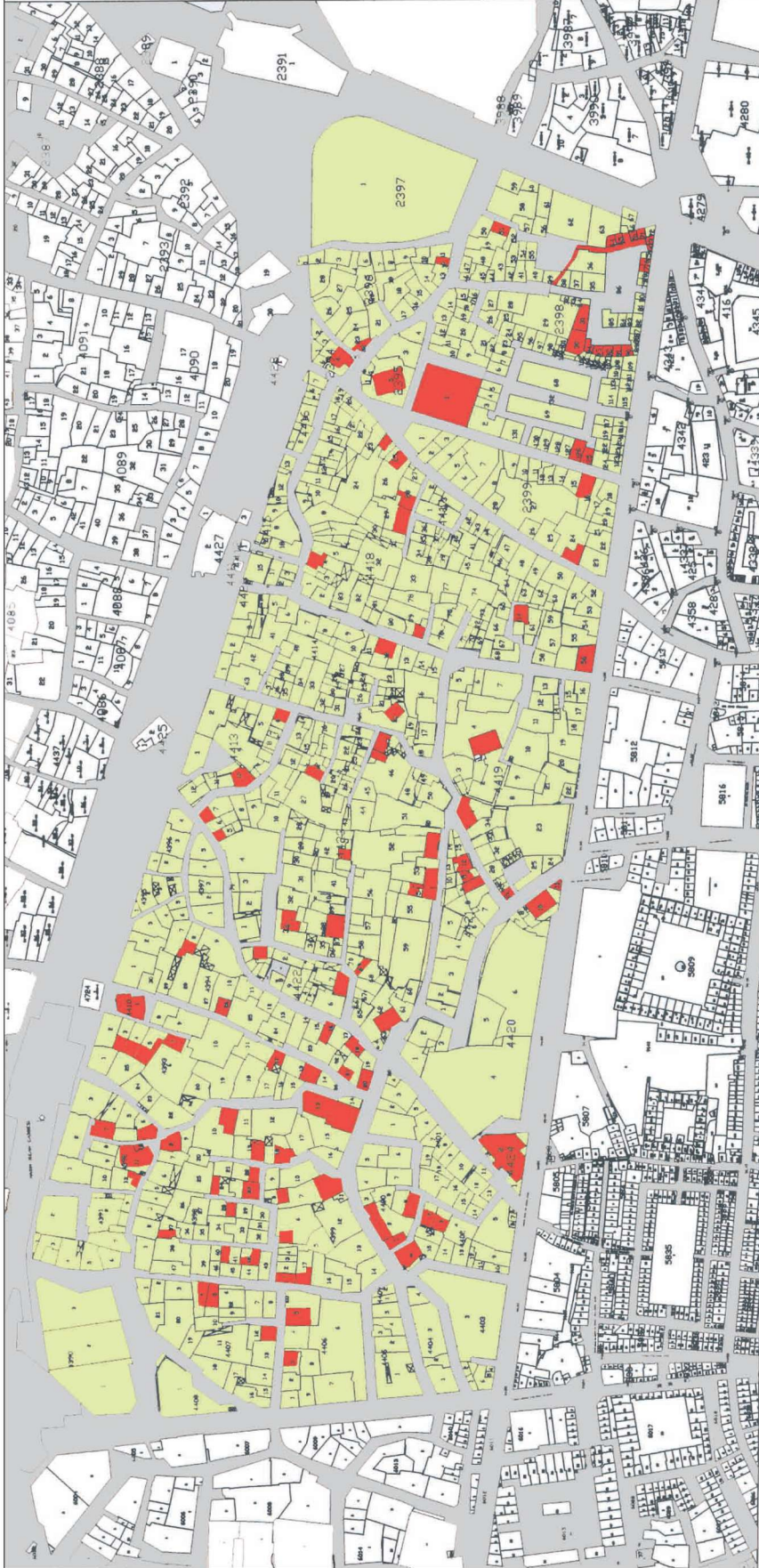
Levha 1



Şekil 1. Bursa'nın Türkiye haritasındaki yeri.

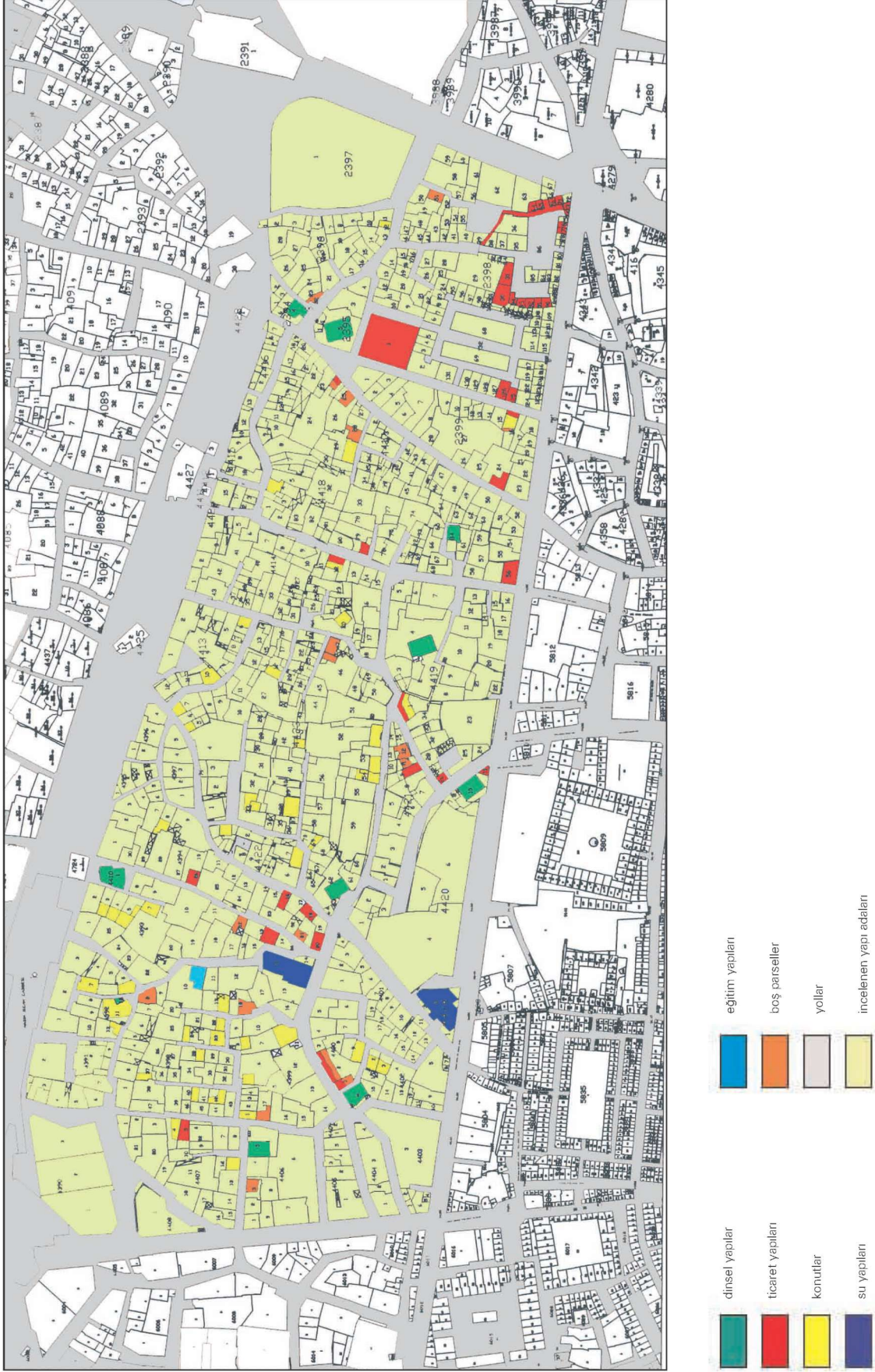


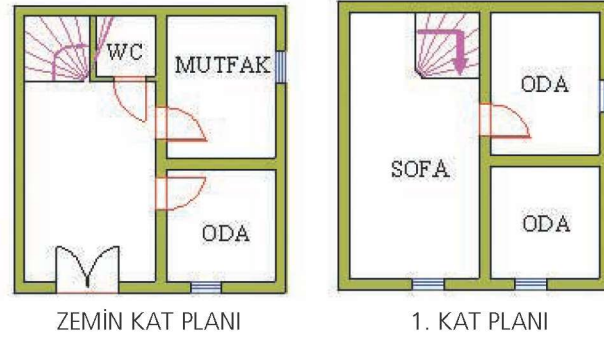
Res. 1. 2006 yılı Reyhan (Bursa) Kentsel Kültür Varlıkları Envanter çalışmasının yapıldığı alanın Bursa'nın uydu fotoğrafı üzerindeki konumu.



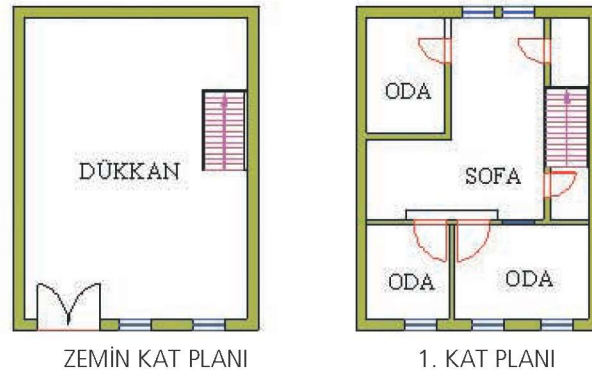
řek. 2. Bursa'nın merkez ilçesi Osmangazi'nin Reyhan bölgesinde 2006 yılında envanter alıřması yapılan alan ve envanteri ıkarılan kentsel kltr varlıklarının alan iindeki daėılımı.

Levha 3

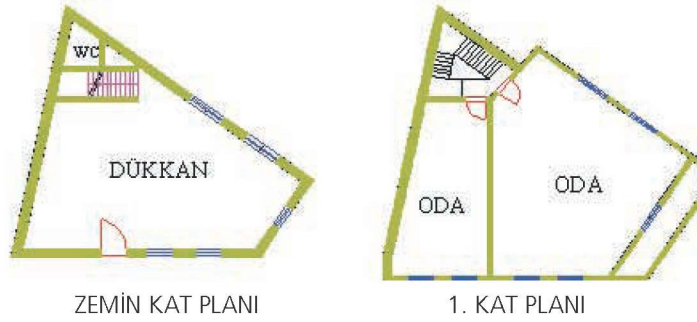




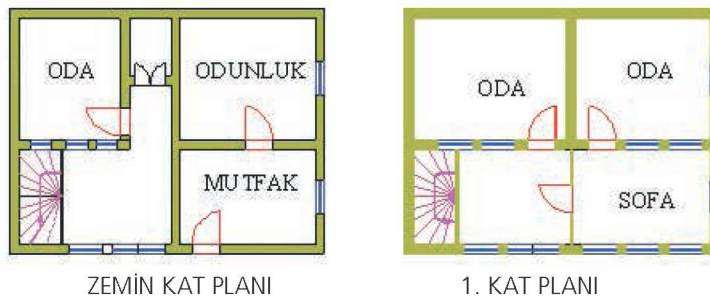
Şek. 4. Tuzpazarı Mahallesi, Elmalık Caddesi 6 numarada bulunan, günümüzde konut olarak kullanılan Elmalık Mescidinin (env. no: H22.B17.63) kat planları.



Şek. 5. Reyhan Mahallesi, Havlucular Sokağı 5 numarada bulunan, zemin katı dükkân üst katı konut olarak kullanılan yapının (env. no: H22.B17.78) kat planları.

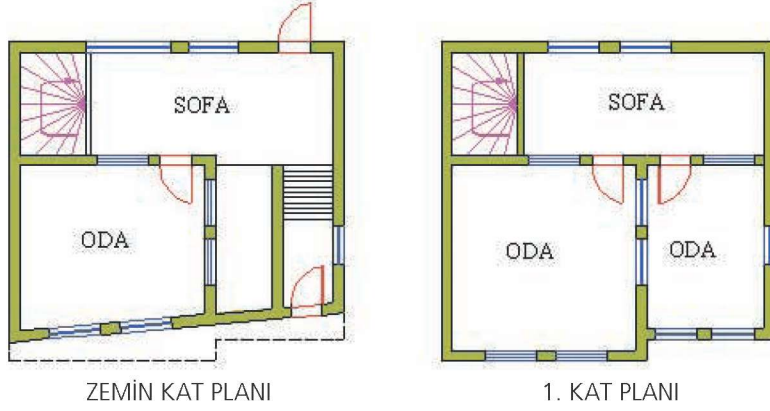


Şek. 6. Reyhan Mahallesi, Cumhuriyet Caddesi 140 numarada bulunan, zemin katı dükkân, üst katı konut olarak kullanılan yapının (env. no: H22.B17.77) kat planları.

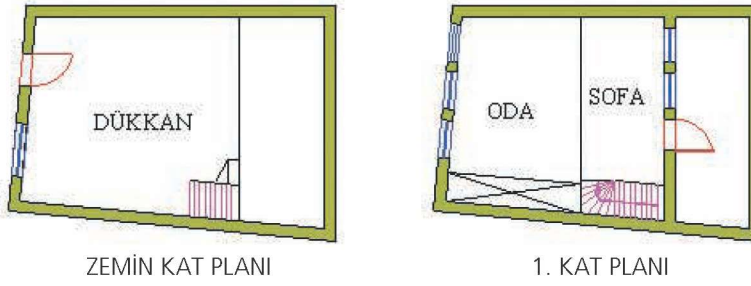


Şek. 7. Reyhan Mahallesi, Mantıcı Okul Sokağı 16 numarada bulunan konutun (env. no: H22.B17.49) kat planları.

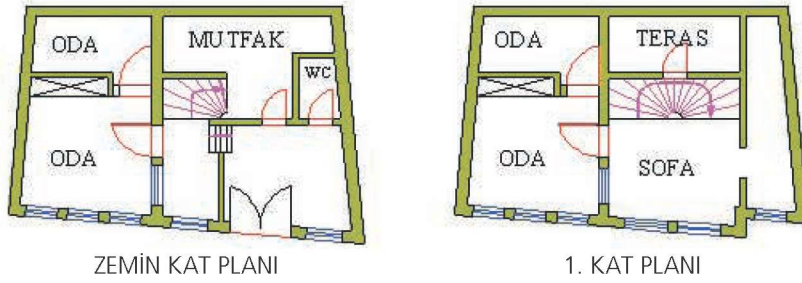
Levha 5



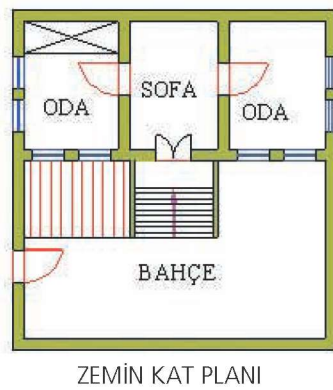
Şek. 8. Tuzpazarı Mahallesi, Tayakadın Caddesi 22 numarada bulunan konutun (env. no: H22.B17.84) kat planları.



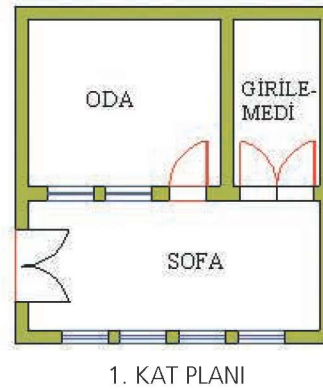
Şek. 9. Reyhan Mahallesi, Mantıcı Caddesi 11 numarada bulunan, alt katı dükkân, üst katı konut olarak kullanılan yapının (env. no: H22.B17.59) kat planı.



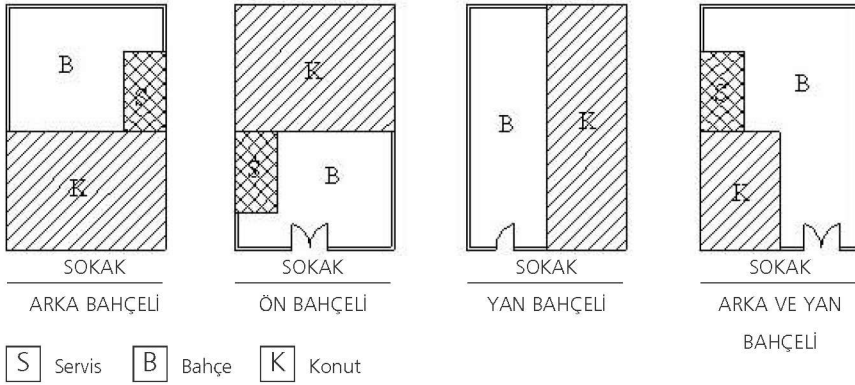
Şek. 10. Tuzpazarı Mahallesi Ekşi Elma Sokağı 3 numarada bulunan konutun (env. no: H22.B17.61) kat planları.



Şek. 11. Tuzpazarı Mahallesi Tekir Çıkmazı 3 numarada bulunan konutun (env. no: H22.B17.87) kat planı.



Şek. 12. Tuzpazarı Mahallesi Tekir Çıkmazı 5 numarada bulunan konutun (env. no: H22.B17.95) kat planı.



Şek. 13. Konutun arsa içinde bahçeye göre konumunu gösteren dört ayrı yerleşim planı.



Res. 2. Ön bahçeli konut (env. no: H22.B17.24), Reyhan Mahallesi, Cami Çıkması no. 8.



Res. 3. Ön bahçeli konut (env. no: H22.B17.26), Reyhan Mahallesi, Cami Çıkması no. 4.



Res. 4. Sokak dokusuna bir örnek, Reyhan Mahallesi, Okul Aralığı Sokağı.



Res. 5. Konuta girişin bahçeden sağlandığı bir örnek (env. no: H22.B17.3), Reyhan Mahallesi, Mantıcı Sokağı no. 5.



Res. 6. Sokak dokusu ve konutlarda renk kullanımı, Tuzpazarı Mahallesi Yasemin Çıkması.

Res. 7. Sokak dokusu ve konutlarda renk kullanımı, Tuzpazarı Mahallesi, Tekir Çıkması.



Levha 7



Res. 8.
Reyhan
Mahallesi,
Bekirdede
Sokağı no. 24
(env. no:
H22.B17.17),
cephede
çıkma
kullanımı.



Res. 9. Reyhan Mahallesi, Cami Çıkma no. 10 (env. no: H22.B17.23), dış sofalı konut.



Res. 10. Reyhan Mahallesi,
Mantıçı Caddesi no. 8 (env. no:
H22.B17.47), konut+ticaret
işlevine örnek.



Res. 11. Tuzpazarı Mahallesi
Ekşi Elma Sokağı no. 3 (env.
no: H22.B17.61) konut.



Res. 12. Reyhan Mahallesi, Ürün Sokağı no. 19 (env. no: H22.B17.64) konut.



Res. 13. Tuzpazarı Mahallesi, Abdal Caddesi
no. 27 (env. no: H22.B17.70).konut



Res. 14. Tayakadın Mahallesi
Tahıl Caddesi no. 26 (env. no:
H22.B17.5).



Res. 15. H22.B17.5 envanter
numaralı konutun Tahıl
Caddesinden görünümü.

Res. 16 a-h. Konutlarda yatayda ve düşeyde kullanılan ahşap silme ve payandalar.



Res. 16a. Tayakadın Mahallesi, Yeni Sokak no. 1,3 (env. no: H22.B17.12).



Res. 16b. Reyhan Mahallesi, Hoşgör Sokağı no. 12 (env. no: H22.B17.29).



Res. 16c. Reyhan Mahallesi, Safranlık Sokağı no. 15 (env. no: H22.B17.33).



Res. 16d. Tuzpazarı Mahallesi, Havlucular Sokağı no. 8 (env. no: H22.B17.74).



Res. 16e. Tuzpazarı Mahallesi, Elmalı Sokak no. 17 (env. no: H22.B17.62).



Res. 16f. Tuzpazarı Mahallesi, Cumhuriyet Caddesi no. 120 (env. no: H22.B17.65).







Res. 16g. Reyhan Mahallesi, Cumhuriyet Caddesi no. 140 (env. no: H22.B17.77).

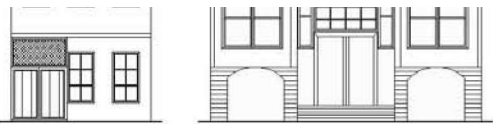
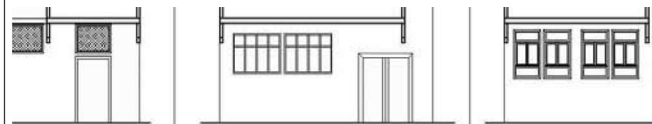


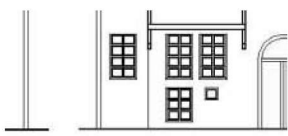

Res. 16h. Tuzpazarı Mahallesi, Ekşi Elma Sokağı no. 2 (env. no: H22.B17.83).

Levha 9

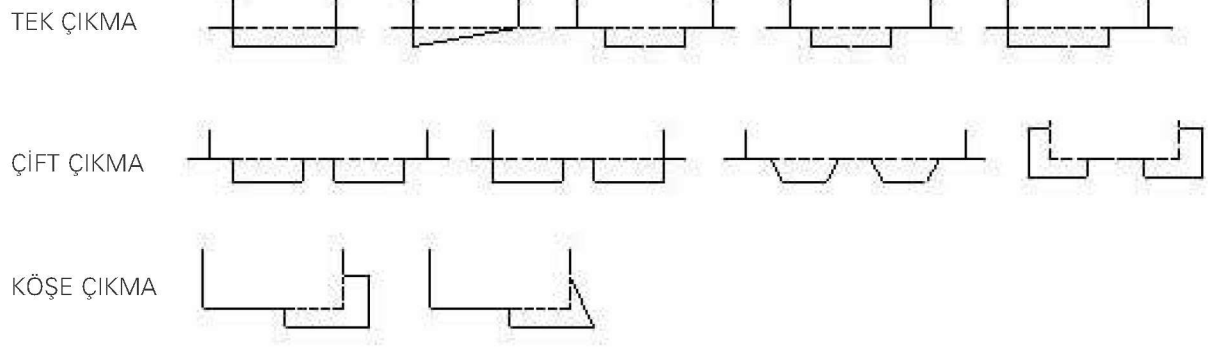
2 AÇIKLIKLI CEPHE	3 AÇIKLIKLI CEPHE	4 AÇIKLIKLI CEPHE
 <p>Env. no: İ17.B17.37</p>	 <p>Env. no: İ17.B17.6 Env. no: İ17.B17.78 Env. no: İ17.B17.74 Env. no: İ17.B17.84</p>	 <p>Env. no: İ17.B17.22</p>

5 AÇIKLIKLI CEPHE
 <p>Env. no: İ17.B17.77 Env. no: İ17.B17.88 Env. no: İ17.B17.62</p>

6 AÇIKLIKLI CEPHE	7 AÇIKLIKLI CEPHE
 <p>H22.B17.78 H22.B17.74</p> <p>Env. no: İ17.B17.93 Env. no: İ17.B17.33</p>	 <p>H22.B17.84 H22.B17.22 H22.B17.77</p> <p>Env. no: İ17.B17.47 Env. no: İ17.B17.13</p>

8 AÇIKLIKLI CEPHE	9 AÇIKLIKLI CEPHE
 <p>H22.B17.88</p> <p>Env. no: İ17.B17.3</p>	 <p>H22.B17.62</p> <p>Env. no: İ17.B17.64</p>

Şek. 14. Reyhan Bölgesi geleneksel konutlarında cephe tipolojisi.



Şek. 15. Reyhan Bölgesi geleneksel konut mimarisinde çıkma tipolojisi.

Res. 17 a-f. Reyhan Bölgesi geleneksel konut mimarisinde çıkma kullanımı.



Res. 17a. Reyhan Mahallesi Reyhan Caddesi no. 12 (env. no: H22.B17.51).



Res. 17b. Tuzpazarı Mahallesi Yeni Bezaz Sokağı no. 3 (env. no: H22.B17.81).



Res. 17c. Tayakadın Mahallesi Medrese Sokağı no. 15 (env. no: H22.B17.6).



Res. 17d. Tuzpazarı Mahallesi Tayakadın Caddesi no. 22 (env. no: H22.B17.84).



Res. 17e. Reyhan Mahallesi Okul Çıkma Sokağı no.1 (env. no: H22.B17.37).



Res. 17f. Tayakadın Mahallesi Yeni Sokak no. 1,3 (env. no: H22.B17.12).

Levha 11



Res. 18. Konutlarda ahşap payanda kullanımına bir örnek: Reyhan Mahallesi Okul Çıkması no. 3 (env. no: H22.B17.38).



Res. 19. Konutlarda ahşap payanda kullanımına örnek: Tuzpazarı Mahallesi Abdal Caddesi no. 27 (env. no: H22.B17.70).



Res. 20-21. Sofalara bol ışık sağlayan pencerelere örnek: Reyhan Mahallesi Mantıcı Okul Sokağı no. 16 (env.no: H22.B17.49).



Res. 22. Sofalarda pencere kullanımına örnek: Tuzpazarı Mahallesi Tekir Çıkması no. 5 (env. no: H22.B17.95).



Res. 23. Konutlarda ahşap dolap kullanımına örnek: Reyhan Mahallesi Mantıcı Caddesi no. 11 (env. no: H22.B17.59).



Res. 24. Konutlarda ahşap dolap kullanımına örnek: Tuzpazarı Mahallesi Tekir Çıkması no. 5 (env. no: H22.B17.95).



Res. 25. Konutlarda ahşap dolap kullanımına örnek: Tuzpazarı Mahallesi Tekir Çıkması no. 3 (env. no: H22.B17.87).



Res. 26. Konutlarda kullanılan ahşap merdivenlere örnek: Reyhan Mahallesi Mantıcı Caddesi no. 11 (env. no: H22.B.17.59).



Res. 27. Konutlarda kullanılan ahşap merdivenlere örnek: Tuzpazarı Mahallesi Havlucular Sokağı no. 8 (env. no: H22.B17.74).



Res. 28. Konutlarda kullanılan ahşap merdivenlere örnek: Tuzpazarı Mahallesi Ekşi Elma Sokağı no. 3 (env. no: H22.B17.61).



Res. 29. Geleneksel konutlarda ahşap tavan kaplamasına örnek: Tuzpazarı Mahallesi Havlucular Sokağı no. 8 (env. no: H22.B17.74).



Şek. 16. Reyhan bölgesinde geleneksel konut mimarisinde kapı tipolojisi.

Levha 13

Res. 30a-j. Reyhan bölgesindeki geleneksel konutların ahşap dış kapılarından örnekler.



Res. 30a. Medrese Sokağı no. 15 (env. no: H22.B17.6), Tayakadın Mahallesi.



Res. 30b. Zağfranlık Sokağı no. 1 (env. no: H22.B17.13) Reyhan Mahallesi.



Res. 30c. Reyhan Caddesi no. 31 (env. no: H22.B17.36) Reyhan Mahallesi..



Res. 30d. Mantıcı Okul Sokağı no. 29 (env. no: H22.B17.42), Reyhan Mahallesi.



Res. 30e. Mantıcı Okul Sokağı no. 19 (env.no: H22.B17.44), Reyhan Mahallesi.



Res. 30f. Okul Aralığı Sokağı no. 5 (env. no: H22.B17.50), Reyhan Mahallesi.



Res. 30g. Abdal Caddesi no. 27 (env. no: H22.B17.70), Tuzpazarı.



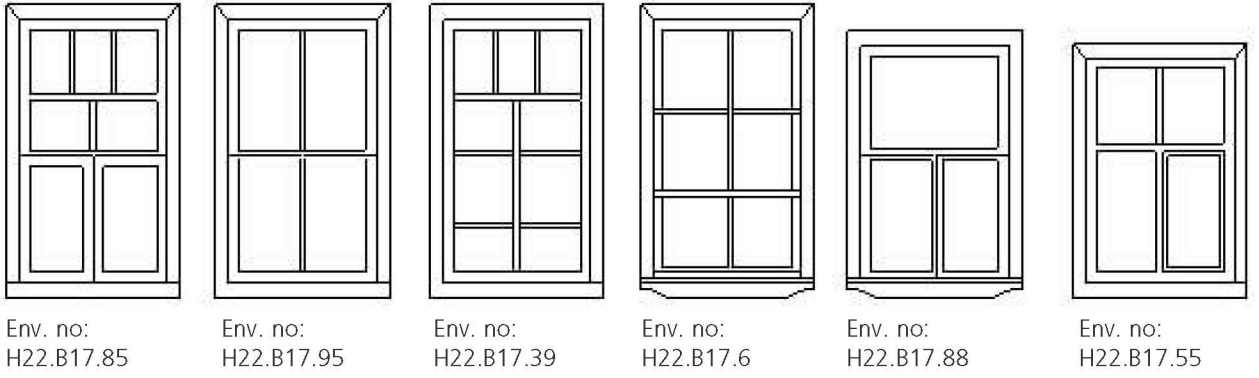
Res. 30h. Yeni Bezzaz Sokağı no. 3 (env. no: H22.B17.81), Tuzpazarı.



Res. 30i. Tatlı Elma Sokağı no. 18 (env. no: H22.B17.85), Tuzpazarı.



Res. 30j. İsmail Hakkı Caddesi no. 19 (env. no: H22.B17.88), Tuzpazarı.



Şek. 17. Reyhan bölgesinde geleneksel konut mimarisi pencere tipolojisi.

Res. 31a-f. Reyhan bölgesindeki geleneksel konutlarda pencere kullanımı.



Res. 31a. Medrese Sokağı no. 15 (env. no: H22.B17.6), Tayakadın Mahallesi.



Res. 31b. Fırın Sokağı no. 31 (env. no: H22.B17.68), Tuzpazarı Mahallesi.



Res. 31c. Yeni Sokak no. 1, 3 (env. no: H22.B17.12), Tayakadın Mahallesi.



Res. 31d. Mantıcı Okul Sokağı no. 17 (env. no: H22.B17.39), Reyhan Mahallesi.



Res. 31e. Tatlı Elma Sokağı no. 18 (env. no: H22.B17.85), Tuzpazarı.



Res. 31f. Mantıcı Okul Sokağı no. 9 (env. no: H22.B17.40), Reyhan Mahallesi.

Levha 15



Res. 32. Bekir Dede
Türbesi (env. no:
H22.B17.16), Reyhan
Mahallesi.



Res. 33. Reyhan
(Acemler) Mescidi
(env. no: H22.B17.60),
Reyhan Mahallesi.



Res. 34. Mantıcı Mescidi (env. no: H22.B17.56),
Reyhan Mahallesi.



Res. 35. Elmalık Mescidi (env. no: H22.B17.63),
Tuzpazarı Mahallesi.



Res. 36-37. İsmail Hakkı
Tekkesi Mescidi (env. no:
H22.B17.73), Tuzpazarı
Mahallesi.



Res. 38. Abdal Camisi (env. no: H22.B17.2),
Tayakadın Mahallesi.



Res. 39. Abdal Türbesi (env. no: H22.B17.1),
Tayakadın Mahallesi.



Res. 40-41. Alanyeri Mescidi (env. no: H22.B17.66), Tuzpazarı Mahallesi.



Res. 42. Veledi Enbiya Mescidi (env. no: H22.B17.53), Reyhan Mahallesi.



Res. 43. Yigit Cedit Camisi (env. no: H22.B17.76), Reyhan Mahallesi.



Res. 44. Yeni Bezzaz Camisi (env. no: H22.B17.91), Tuzpazarı Mahallesi.



Res. 45. Perşembe Hamamı/ Kadı Hamamı (env. no: H22.B17.94), Reyhan Mahallesi.



Res. 46. Reyhan Hamamı (env. no: H22.B17.35), Reyhan Mahallesi.



Res. 47. Tahıl Hanı/ Galle Pazarı Hanı (env. no: H22.B17.7), Tayakadın Mahallesi.