

CUMHURBAŞKANLIĞI ATATÜRK MÜZE KÖŞKÜ YEMEK SALONUNUN İÇ MEKÂN VE MOBİLYA BAKIMINDAN İNCELENMESİ

Tuğba ANDAÇ GÜZEL
Kayseri Üniversitesi, Türkiye
tugbaandac@kayseri.edu.tr
<https://orcid.org/0000-0002-4281-6652>

Hacı Hasan EFE
Gazi Üniversitesi, Türkiye
hasanefe@gazi.edu.tr
<https://orcid.org/0000-0002-4756-0748>

ÖZ

Cumhuriyet tarihimizin birçok önemli hadiselerine tanıklık etmiş bir yapı olan “Atatürk Müze Köşkü” eski adı ile “Çankaya Köşkü”, Atatürk’ün hizmetine sunulmuş olan en önemli yapılarıdır. Bu çalışma, köşkün zemin katında 1923-1924 yılları arasında yürütülen tadilatın son eklenen yemek salonunun iç mekân ve mobilya bakımından incelenmesi ve bilimsel değerlendirmesini konu edinmiştir. Yemek salonu, Atatürk döneminde yemek için kullanılan bir mekândan ziyade, bir toplantı mekânıdır. Bu mekân, Atatürk ile beraber o dönemin tanınmış önemli şahsiyetlerini bir araya getirmiş, Cumhuriyet tarihimizi etkileyen birçok kıymetli sohbetlere ev sahipliği yapmıştır. Yemek salonunda yürütülen çalışma neticesinde, salonun Rönesans, Barok ve Rokoko karışımı bir üslupta ve özgün bir tarzda dekore edildiği, mobilyaların aynı özgün tarzda oyma işçiliğine sahip olduğu belirlenmiştir. Ayrıca incelenen mobilyaların bazılarının ergonomik ve antropometrik kriterler açısından günümüz mobilyalarının sayısal ölçü değerleri ile uyumlu olduğu da araştırma neticesinde tespit edilmiştir. Bu çalışma sonucunda köşk hakkında elde edilen birçok yeni veri ilgili literatüre kazandırmışlardır.

Anahtar Kelimeler: Atatürk Müze Köşkü, Dekorasyon, Mobilya, İç Mekân.

EXAMINATION OF THE DINING ROOM IN THE PRESIDENTIAL ATATURK MUSEUM MANSION IN TERMS OF INTERIOR AND FURNITURE

ABSTRACT

Ataturk Museum Pavilion formerly known as “Çankaya Mansion” is a building that has witnessed many important events of the history of the Republic of Turkey, and is one of the most important buildings that were put into service for Atatürk. This study covers the Dining Room which was added to the ground floor of the mansion after the renovation carried out between 1923-1924. This study is about the examination and scientific evaluation of the dining room in terms of interior and furniture. The dining room is a meeting place rather than a place used for dining in Ataturk's era. In this place, along with Atatürk, well-known and important personalities of that period came together. Many precious conversations affecting the history of the Republic of Turkey has hosted. As a result of the work carried out in the dining room, it was determined that the room was decorated in a mix of Renaissance, Baroque and Rococo style and in an original style. The furniture is carved in the same original style. Also, some of the examined furniture were found to be compatible with the numerical measurement values of today's

furniture in terms of ergonomic and anthropometric criterias. As a result of the study, many new data obtained about the mansion have been added to the literature about the mansion.

Keywords: Atatürk Museum Mansion, Decoration, Furniture, Interior.

GİRİŞ

Ankara, cumhuriyet tarihine tanıklık eden önemli bir yapıya ev sahipliği yapmaktadır. Bu yapı cumhuriyetin kurucusu M. Kemal Atatürk'ün başkanlık konutu olarak kullandığı ve cumhuriyet tarihinin önemli hadiselerine ev sahipliği yapmış olan "Atatürk Müze Köşkü" dür. Köşk günümüzde müze olarak hizmet vermektedir (Şekil 1). Köşk Atatürk hizmetine tahsis edilmeden önce Çankaya'da yazlık bir bağ evi olarak kullanılmaktadır ve "Kasapoğlu Köşkü", "Bulgurluzade Tevfik Efendi Köşkü," gibi isimler ile anılmaktadır. Köşk Atatürk'ün ikametinden sonra ise savaş döneminde "Ordu Köşkü," cumhuriyetin kuruluş ile "Atatürk Köşkü" olarak anılmaya başlanmıştır. Köşkte 1921 yılında Atatürk tarafından bazı düzenlemeler yaptırılmıştır (Cumhurbaşkanlığı tarihi 1923-2005, 2005). Köşk, mevcut hali ile zaman içinde değişen ihtiyaçlara cevap vermez hale gelmiştir. Özellikle Atatürk'ün Latife Hanım ile evliliği köşkü konut kimliğine büründüren ve yeni fonksiyonlar kazandıran birtakım tadilatları da beraberinde getirmiştir. Sonuç olarak 1923 yılında başlanmış olan bu tadilatlardan sonra köşk yeni kimliğine kavuşmuştur (Soyak, 2004).

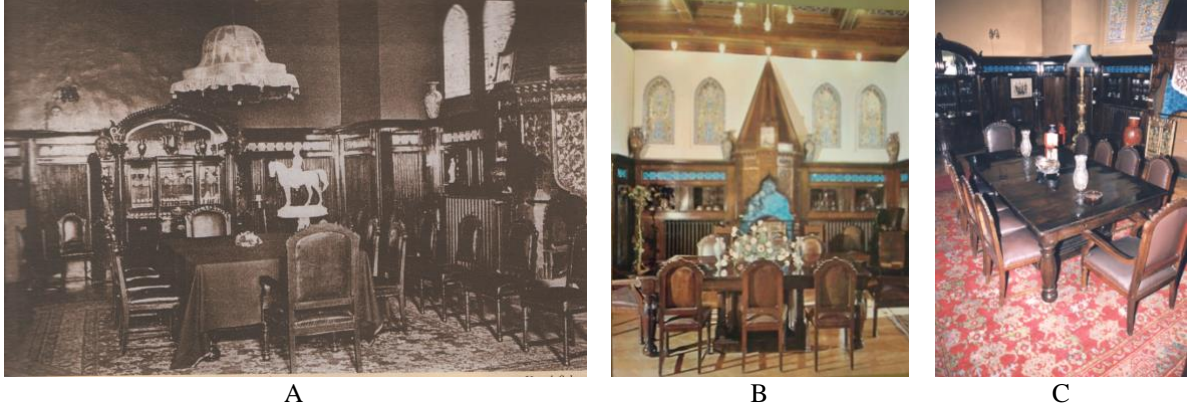
Tadilat sürecinde bağ evinin yeniden düzenlenmesi için Mimar Vedat Tek görevlendirilmiştir. Tek, eski köşkün alt katına büyük bir yemek salonu, bir yemek sevişi ofisi, yemek salonuna açılan yarım sekizgen planlı bir mekân eklemiştir. Üst katına ise bir banyo, bir yatak odası ve bir çalışma odası eklemiştir ve tadilat 1924 ortasında tamamlanmıştır (Cumhurbaşkanlığı tarihi 1923-2005, 2005: 457). Köşk tadilatını Mimar Vedat Tek başlatmış olmasına rağmen, Mimar Arif Hikmet Koyunoğlu tamamlamıştır (Yurdakul, 2005: 83).



Şekil 1. Köşkün genel görünümü.

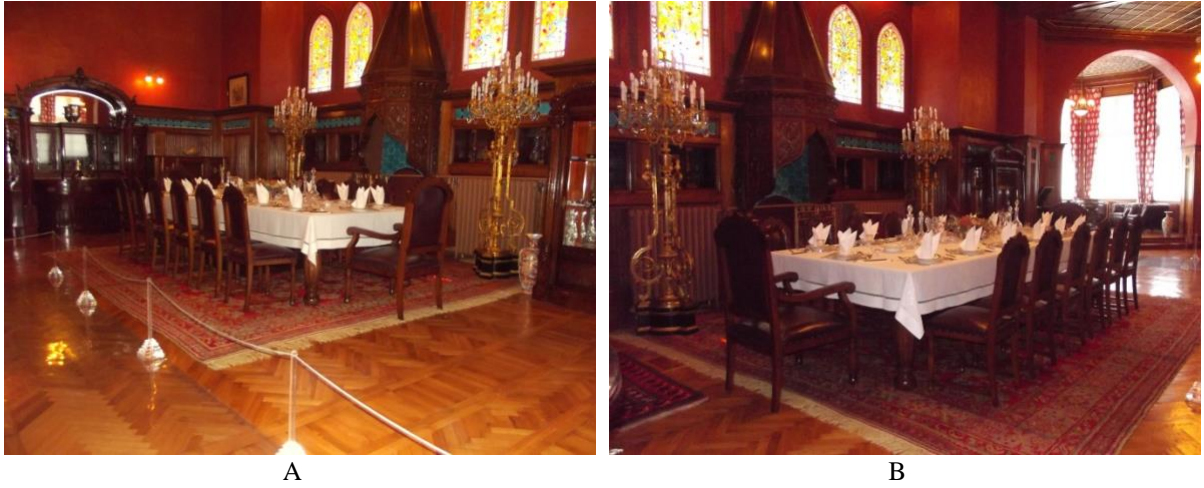
Kaynak: CB, Teknik İşler Arşivi.

Yemek salonu köşkün güney cephesinde yer almaktadır. Bitişiginde altıgen kule içerisinde "Sigara ve Radyo Odası" almaktadır. Yemek salonu M. Kemal Atatürk'ün için bir gece toplantı yeridir. Bu mekânda Atatürk ile beraber o dönemin tanınmış devlet adamları, askeri şahsiyetleri, hukukçuları, edip ve şairleri ve her meslekten milletvekilleri bir araya gelmiştir. Her gece yemek salonunda toplanan davetliler günün siyasi olaylarını konuşmuş ve tartışmışlardır (Cumhurbaşkanlığı tarihi 1923-2005, 2005). Granda (2007)'nin bildirdiğine göre Atatürk'ün yemek salonunda kurulan sofrada, günlük olayların dışında harf devrimi, laiklik inkılabı gibi yeni ve heyecanlı konular da ortaya atılmakta ve tartışılmaktaydı. Şekil 2'de Yemek salonunun farklı dönemlerdeki dekorasyonuna ait bazı fotoğraflar verilmiştir. Şekil 3A ve 3B'de ise Yemek salonunun günümüzdeki haline ait görselleri verilmiştir.



Şekil 2. A- Yemek salonunun 1924'den önceki tefrişi, B- Yemek salonunun 1990 ve öncesi döneme ait tefrişi, C-Yemek salonunun 2002 yılı ve öncesi döneme ait tefrişi.

Kaynak: A- Yavuz, 2007: 10, B- Özel, 1990: 305, C- Cumhurbaşkanlığı Teknik işler arşivi.



Şekil 3. A, B) Yemek salonunun günümüzdeki dekorasyonu.

Kaynak: Andaç, 2015: EK-14.

Literatür Özeti

Cumhuriyet tarihimizde önemli bir yeri olan ve Atatürk'ün hatırası ile bütünleşen Müze Köşkleri ülkemizin tarihsel ve kültürel değerleridir. Bu değerleri gelecek nesillere aktarmak tarihsel bir görevdir ve bu anlamda farklı bakış açıları ile bu köşklere ele almak için yürütülmüş akademik çalışmaların literatür özetleri bu bölümde yer verilmiştir. Araz (2001), Türkiye'nin çeşitli şehirlerinde yer alan Atatürk köşklarini incelemiştir. Yazar çalışmasında içlerinde Çankaya'daki Atatürk Müze Köşkünü de dahil olduğu bazı yapıların tarihçeleri ve durumları hakkında genel bilgiler vermiştir (URL-1). Alpagut (2012), Gazi Orman Çiftliği yerleşkesi içerisinde yer alan ve erken cumhuriyet dönemi eserlerinde olan Marmara Köşkü ile ilgili bir çalışma yürütmüştür. Yazar, Atatürk'ün onayı ile yapımı başlanılan bu köşkün tarihi ve yapısal yönlerden farklı özelliklerini incelemiştir. Sonuç olarak yazar, Marmara Köşkünü erken Cumhuriyet döneminin modern çevre ve yaşama ideallerinin vücut bulduğu model bir yapı olarak oluşturulduğu kanaatine ulaşmıştır.

Birlik (2013), Atatürk'ün, Cumhuriyet öncesi Erzurum'da kaldığı sürece ikamet ettiği konut ile ilgili tarihsel bir süreç değerlendirmesi yapmıştır. Yazar çalışmasının sonucunda Atatürk'e hediye edilen ve

bir dönem milli mücadelenin yürütüldüğü bir karargâh olan bu evin önem ve değerine dair çeşitli değerlendirme ve çıkarımlarda bulunmuştur.

Efe, Andaç ve Kasal (2014a) Atatürk Müze Köşkü'nün birinci katında yer alan yatak odaları (04 ve 10 numaralı odalar) üzerine bir çalışma yürütmüşlerdir. Yazarlar çalışma kapsamında bu mekânlardaki mobilyaları estetik ve teknik tasarım yönlerinden ele almış, bu eşyaların tasarımlarının teknik, sanatsal ve tarihi değerlerini yorumlayarak literatüre kazandırmışlardır. Yine Efe, Andaç ve Kasal (2014b) Müze Köşkü'nün farklı mekânlarında bulunan çeşitli oturma mobilyalarını incelemişlerdir. Yazarlar bu çalışmalarında biçim ve üslup olarak birbirinden farklı, ama işlev olarak aynı olan bu oturma mobilyalarının oturma ergonomisi kriterleri açısından incelemesini yapmışlardır. Ayrıca seçilen tüm mobilyaların biçimleri, ölçüleri, anatomik ve fizyo-biyolojik uygunlukları da incelemiştir. Çalışma neticesinde elde ettikleri veriler ile yazarlar, köşk mobilyalarının ergonomik nitelik ve niceliklerini literatüre kazandırmışlardır. Efe ve Andaç (2015) Atatürk Müze Köşk'ünde yer alan bazı döşemeli mobilyaların teknik ve estetik incelemesini yapmışlardır. Yazarlar çalışmalarında ele aldıkları döşemeli mobilyaları işlev, biçim ve stil açısından farklı olarak seçmişlerdir. Seçilen mobilyaların oturma ergonomisi açısından yeterliliğini, üretiminde kullanılan döşeme tekniklerini, üretim yöntemlerini, malzeme tanım ve kullanımını içeren bazı inceleme ve tespitlerde bulunmuşlardır. Ek olarak bu mobilyaların sanatsal yönden incelenmesini de yapmışlardır. Çalışma sonucunda elde edilen veriler, köşk döşemeli mobilyalar çerçevesinde literatüre kazandırılmıştır.

Kadıoğlu ve diğerlerinin (2016) Atatürk Müze Köşkünün iç ve dış duvar özelliklerinin yer radarı yöntemi ile araştırılması ile ilgili çalışmaları bulunmaktadır. Çalışmaların sonucunda yemek odası kuzey duvarı ve yeşil salon güney duvarının köşkün en kalın duvarları olduğunu belirlemişlerdir. Ayrıca köşk genelinde cephe duvarlarının sağlam olduğunu belirlemişlerdir. Andaç Güzel ve Efe (2019) Atatürk Müze Köşkü'ne ait Yeşil salonu isimli mekânı incelemiştir. Yazarlar Yeşil salonun iç mekân ve mobilya gibi donatı öğelerini kapsayan bu çalışmalarında, salona ait donatıların tarihi, estetik ve teknik tasarım açılarından bilimsel değerlendirilmesi yapılmıştır ve literatüre kazandırılmıştır. Andaç Güzel ve Efe (2020) Atatürk Müze Köşkü'nün giriş katında bulunan zemin kat 02 (ZK-02) numaralı isimli mekânı inceledikleri çalışmalarında, giriş holüne ait donatıların tarihi, estetik ve teknik tasarım açılarından bilimsel değerlendirilmesi yapılmıştır. Çalışma sonucunda giriş holü mobilya ve donatılarına ait, envantere daha önce yer almayan bazı yeni bulgulara ulaşılmış olup, bu bulgular envantere ve ilgili literatüre kazandırılmıştır.

Yukarıda adı geçen yazarların müze köşklere dair inceleme ve değerlendirmelerini içeren çalışmalar, konuyla ilgili araştırmacılara yeni bakış açıları ve farklı metodoloji alternatifleri sunmaktadır.

MATERYAL VE METOT

Bu çalışmanın materyalini Atatürk Müze Köşkü'nün "Yemek Salonu" isimli (zemin kat 05 numaralı/ZK-05) odasının iç mekânı, mobilyaları ve diğer donatıları oluşturmaktadır. Yemek salonunun dekorasyonu orijinaldir ve eşya ve dekorların çoğunluğu 1924 yılından günümüze bozulmadan ulaşmıştır. Mekânda çoğunlukla büyük ebatlı mobilyalar bulunmaktadır. Lakin günümüzde köşk, aktif bir müze olarak kullanılmaktadır. Büfe ve vitrin gibi mobilyalarının içerisinde sergilenen ve tarihi değeri olan karılabilir birçok anı ve züccaciye eşyaları sergilenmektedir. Bu sebepten inceleme kapsamına genel ve detay incelemeye daha uygun olan mobilyalar alınmıştır.

Araştırmanın metodu ise yemek salonunun iç mekân analizi ile mobilya ve donatılarının sistematik değerlendirilmesidir. Sistematik inceleme Mobilya ve Dekorasyon biliminin kapsam ve çerçevesinde yürütülmüştür. Köşk ve yemek salonu isimli mekânı mimarlık açısından incelenmiş olan çalışmalar olmakla birlikte, mobilya ve dekorasyonu bilimsel kriterler açısından incelenmemiş durumdadır. Bu inceleme yönteminde yemek salonundaki mobilya ve donatıların malzeme, tanı ve yapım teknikleri, tür ve köken tespitleri ile alakalı çalışmalar yapılmasını kapsamaktadır.

Bu çalışmada Mobilya ve Dekorasyon bilimi kapsamında, tarihi değeri olan bir yapının iç mekanlarının, mobilyalarının ve diğer donatılarının (tavan, zemin, duvar donatıları ve aksesuarlar gibi) nasıl inceleneceğine ilişkin bazı önemli kıstaslar ele alınmıştır. Bu kıstasların bir arada sistematik olarak harmanlanması ile geliştirmiş özgün bir inceleme yöntemi araştırma kapsamında oluşturulmuştur.

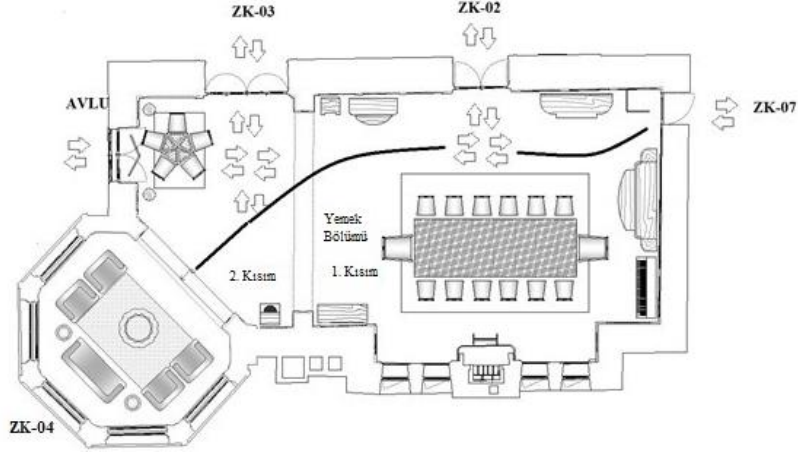
Oluşturulan bu özgün inceleme metodu çeşitli aşamalardan oluşmakta olup, ilk aşaması inceleme için gerekli olan verilerin arşivlerden, literatürden, çalışma ortamından nasıl edildiğinin açıklanmasını kapsamaktadır. İkinci aşaması ise tüm bu yollar ile elde edilen verilerin yorumlanmasını kapsamaktadır. İkinci bölümde, köşkün iç mekân ve mobilyaları üzerinde uygulanan yöntemler ile elde edilen veriler işlenip ve güncel bir bakış açısı ile yorumlanarak yeni ve çok yönlü sonuçlar elde edilmiştir. Çalışma öncesinde sade ve yüzeysel bir anlatım tarzına ve yok denebilecek teknik detaylara sahip arşiv kayıtları, bu çalışma ile güncellenmiş, genişletilmiş ve bilimsel bir alt yapıya kavuşturulmuştur. Örneğin dört ana, dört ara açılardan olmak üzere sekiz farklı cephe fotoğrafları sistematik olarak tanımlanmıştır. Ek olarak tavan, duvar, zemin ve zemin örtülerini kayıt altına alınmıştır. Mobilyalar açısından ise birebir çalışma mekânından elde edilen veriler sayesinde köşk mobilyaları için yeni bir envanter geliştirilmiştir. Bu kayıtlarda, hangi yapıım tekniği ile yapıldığı, hangi stil ve üsluba ait olduğunu, tüm genel ve detay özelliklerini yansıtan fotoğraflama ve bilimsel alt yapıya dayanarak gerçekleştirilmiş teknik çizimleri bulunmaktadır.

Bu çalışmanın gelecekteki benzer nitelikte yürütülecek çalışmalara ışık tutabilecek bir araştırma yöntemi olması amaçlanmıştır. Hem Atatürk Müze Köşkü genelinde hem de yemek salonu özelinde yürütülen bu çalışmada, köşkün iç mekânları, mobilya ve donatılarının geniş kapsamlı sistematik araştırmaları yapılmıştır. Bu araştırma yöntemi ile mobilya ve dekorasyon akademik alanına özel profesyonel yaklaşım süreci ile yürütülmüştür. Bu alan bilim ve sanatın ara kesitinde oluşmakta, mobilya ve dekorasyonun bilimsel ve sanatsal boyutları bulunmaktadır. Tüm bu yönleri ile bu çalışma mobilya ve iç mekân incelemesi ile ilgili alanında gerçekleştirilmiş özgün bir yorumlamadır.

BULGULAR

İç Mekâna Dair Bulgular

Yemek salonu, 1923-1924 tadilatı sonrası köşke eklenen yeni bir mekandır (Şekil 4). Bu mekandaki tüm doğu ve batı sentezini içeren dekorasyonun birbiri ile uyumludur. Çalışma için yapılan incelemede, yemek salonu dekorasyonunun simetrik denge prensibine göre yerleştirildiği belirlenmiştir. Dekorasyonun odak noktası yemek masası iken, yemek salonunun güney cephesinde mavi çinili ahşap külahlı bir geleneksel Türk üslubunda bir şömüne de diğer bir odak noktasını oluşturmaktadır (Şekil 5a). Mekân işlev olarak üç ana parçaya bölünmüştür. İlk ve ana kısım yemek yenilen bölüm, ikinci ana kısım oyun köşesi, üçüncü ana kısım ise birkaç basamakla yemek salonunda ayrılan Sigara ve Radyo Odası (bu alan başka bir çalışmada incelenecektir) (zemin kat 04 nolu oda/ZK-04) isimli bölümüdür. Şekil 4'de köşk 2003 tarihli restorasyon raporunda yer alan odaya ait bir röleve çizimi üzerine, çalışma kapsamında yemek salonu donatı yerleşimini ve mekânın açıldığı diğer mekân işaretlerini içermek suretiyle oluşturulan tefriş planı yer almaktadır.



Şekil 4. Yemek Salonu tefrişi ve mekânlar arası dolaşıma ait bir resim.

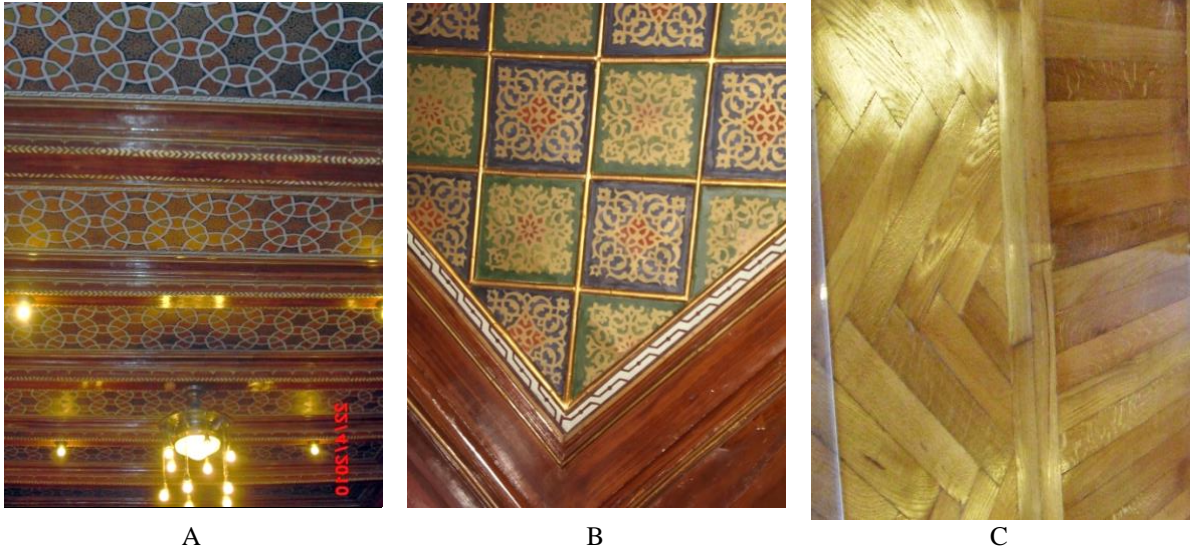
Kaynak: Andaç, 2015: 224.

Yemek Salonu dikdörtgen formlu bir salondur. Yemek Salonun kuzey duvarında iki ve batı duvar cephelerinde bir adet kapısı bulunmaktadır. Güney duvarında dört ve batı duvarında bir olmak üzere beş penceresi mevcuttur. Mekânın duvar dekorasyonunda ağırlıklı olarak ahşap lambriler kullanılmıştır. Lambriler üzerinde çini bordürler ile tamamlanmıştır. Lambrilerin zeminden yüksekliği 230 cm'dir. Çalışma kapsamında ahşap lambrilerin makroskobik incelemesi yapılmıştır. Bu inceleme sonucunda lambrilerin karaağaç ile kestane kerestelerinden elde edilen masif malzemeden üretildiği ve karışık olarak mekânın duvarlarına uygulandığı belirlenmiştir (Şekil 5C ve 5D). Mekânın güney duvarları, geleneksel Türk üslubunu yansıtan külah şeklinde çini kaplı bir şömine ve şöminenin sağına ve soluna yerleştirilmiş dört adet Revzen yani vitray pencerelere sahiptir (Şekil 5B). Revzen, uzun adıyla Revzen-i menkuş daha çok cami ve kiliselerde renkli camlardan oluşturulmuş sabit pencerelere yani vitray tekniği ile yapılmış pencerelere verilen addır (URL-2). Duvar dekorasyonunu çeşitlendiren öğeler arasında ise üç adet ahşap çerçeveli tablo bulunmaktadır.



Şekil 5. A- Yemek salonu şömine ve ahşap oyma süslemeli külahı, B- Yemek salonu vitray (Revzen) pencere, C- Yemek salonu turkuaz çinili ahşap lambri detayı, D- Yemek salonu lambri malzemesi: karaağaç ahşap.

Kaynak: Andaç, 2015: 226

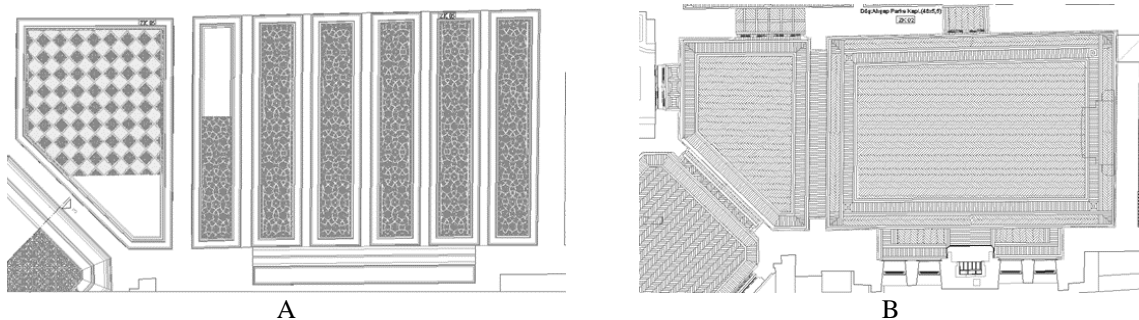


Şekil 6. A- Yemek salonu ana bölüm geometrik desenli tavan detayı-1, B. Yemek salonu Rumi tavan detayı-1, C-Yemek salonu zemin parke detayı.

Kaynak: Andaç, 2015: EK-14.

Yemek odası zemini ise meşe malzemeden yapılmış ahşap parkeler ile kaplıdır (Şekil 6C ve 7B). Restorasyon ile ilgili arşiv görselleri incelendiğinde bu parkelerin lambalı-zıvanalı birleştirme ile birbirine bağlanarak bir bütün oluşturduğu tespit edilmiştir. Tavan dekorasyonunda ise geleneksel Türk üslubu kullanılmıştır. Bu salon tavanı, koyu ceviz rengindedir. Tavan yatay olarak boydan boya altı parçaya bölünmüştür. Bölümlendirilen tavan içlerine, iç içe geçmiş poligonlardan oluşan kalem işi geometrik bezemelerden uygulanmıştır. Bezemelerde kırmızı ve yeşil tonlar yoğun kullanılmış ve desenler yıldızlama yöntemi ile belirginleştirilmiştir (Şekil 6A ve 7A).

Mekânın Yeşil salon (zemin kat 03 nolu mekân) girişinin olduğu alanın tavanı ise yamuk beşgen şeklindedir (Şekil 4 ve Şekil 7A). Çıtalı ahşap tavan uygulaması yapılmıştır. Bu uygulama sonucunda tavan beşgenlere bölünmüştür. Bu beşgenleri içerisi Rumi üslupta bezeme motifleri ile doldurulmuştur. Bezemeler yıldızlı çerçeveli mavi ve yeşil renktedir. (Şekil 6B). Mekânda yapay aydınlatma gereci olarak, yuvarlak formlu salkım şeklinde sekiz kolu olan pirinç avize tercih edildiği gözlemlenmiştir. Bu öğenin dışında küçük aydınlatma elemanları olan aplikler ve lambalar kullanılmıştır. Salonun doğu ve kuzey duvarlarında ikişer adet olmak üzere toplam dört (4) adet aplik kullanılmıştır. Lambalar ise dokuz (9) adettir. Bunlardan dördü tavanın ortasında, diğer beşi ise güney duvarı ile tavanın kesiştiği alandadır.



Şekil 7. A- Tavan bezemeleri teknik çizimi, B-Zemin kaplaması teknik çizimi (TCCB, 2003)

Kaynak: Atatürk Müze Köşkü Restorasyon Raporu, 2003.

Mobilyalara Dair Bulgular

Yemek salonunun dekorasyonunda mobilyaların oldukça fazla ağırlıkları bulunmaktadır. Çalışma kapsamında bu mobilyaların, sanatsal (stil) ve teknik (malzeme tanımı, birleştirme teknikleri, ergonomik kritereler vb.) yönden incelemeleri yapılmıştır. Salondaki bazı mobilyalar hariç (envanter numarası 133 olan poker masası ve envanter numarası 162 olan paravan) tüm mobilyaların tek bir takıma ait olduğu belirlenmiştir. Bu takımdaki mobilyalar; oturma elemanı mobilyaları, depolama elemanı mobilyaları, sergileme elemanı mobilyaları ve masa grubu mobilyaları olmak üzere genel anlamda dört ana kategoriye ayrılmaktadır.

Cumhurbaşkanlığı Arşivi kayıtlarında yer alan bilgilere göre yemek salonunda sergilenen mobilyaların imalatçısı merkezi İstanbul'da olan Masion Psalty Mobilya Ticarethanesidir. Cumhurbaşkanlığı Arşivlerindeki VI-I/84/13-8 numaralı evrakta, bu mobilyaların 1924 tarihinde toplam otuz yedi (37) parça eşya sipariş edildiği anlaşılmaktadır. Bu mobilyaların büyük çoğunluğu yemek salonunda iken bir kısmı Sigara ve radyo odasındadır. Yemek salonundaki bir takıma ait olan mobilyalar arasında büyük boyutta bir büfe (envanter numarası: 154), orta boyutta bir büfe/vitrin (env. no: 156), küçük boyutta bir büfe (env. no: 157), saat (env. no: 160), konsol (şifonyer) (env. no:155), kolçaklı sandalyeler (env. no: 135, 136), kolçaksız sandalyeler (env. no: 137'den 153'e kadar), paravan (env. no 163), yüksek sehpa (çiçeklik masası) (env. no: 165), yemek masası (env. no: 134), tablo çerçeveleri (env. no: 181, 182, 183) gibi mobilyalar bulunmaktadır. Şekil 8'de çalışma kapsamında yemek salonunda çekilmiş ve türlerine göre sınıflandırmış mobilyaların görsel listesi yer almaktadır.

Yemek Salonu mobilyaları çalışma kapsamında bazı stil tespiti, tür tespiti, konstrüksiyon (birleştirme teknikleri) analizi ve ergonomik analizler gibi incelemeler yapılmıştır. Bu incelemeleri yaparken yemek odasındaki mobilyalardan hem işlev hem de görsel olarak birbirinden farklı olmasına dikkat edilmiştir ve inceleme için dört (4) adet mobilya seçilmiştir. Bu mobilyalar arasında yemek masası, poker masası, konsol, maroken kolçaklı sandalye bulunmaktadır.



A



B



C



D



E



F



G



H



Resim 8. A- Büyük büfe, B-Orta Büfe, C- Küçük Büfe, D-Saat, E-Konsol, F-Kolçaklı yemek sandalyesi, G- Kolçaksız yemek sandalyesi, H-Paravan, I- Yemek Masası, J- Yüksek Sehpa, Tablo Çerçevesi örneği, L- Poker Masası.

Kaynak: Andaç, 2015: 222.

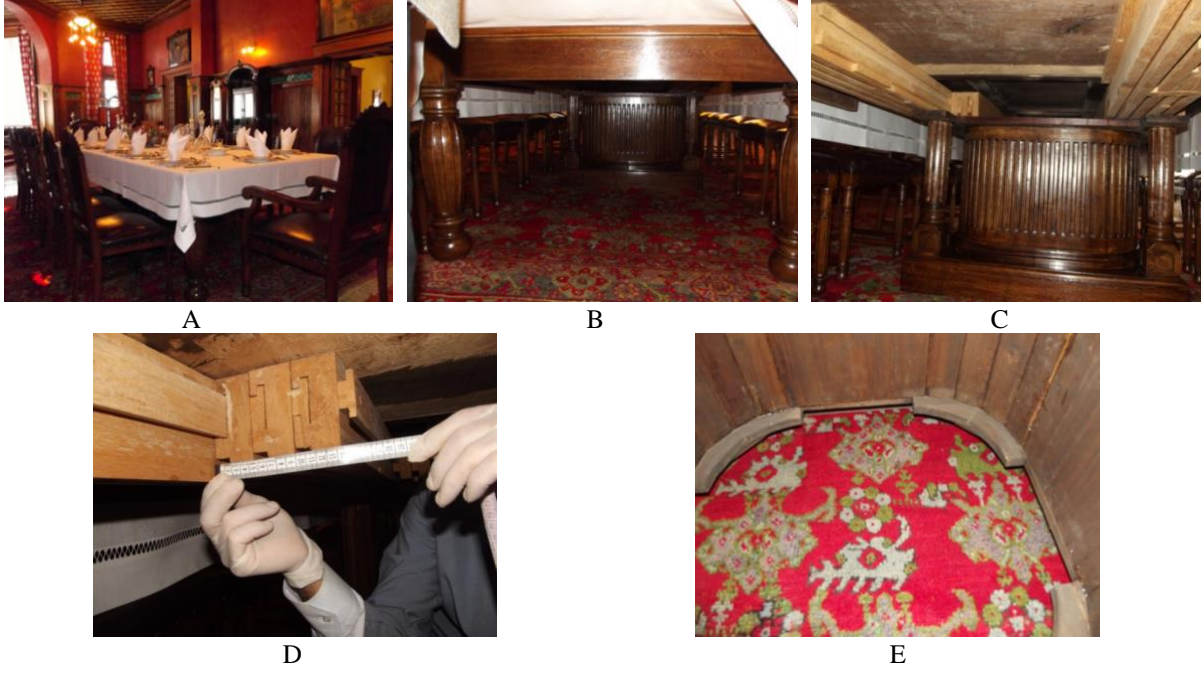
Yemek salonu mobilya takımının Rönesans, Barok ve Rokoko karışımı bir üslupta ve özgün bir tarzda dekore edildiği belirlenmiştir. Bu tespit yapılırken mobilyalar yerinde incelenmiş, konu uzmanlarına danışılmış, ilgili literatür araştırılmış, mobilyaya ait genel ve detayların görselleri literatürlerdeki benzerleri ile kıyaslanmıştır. Nihayetinde mobilya takımının yukardaki üç üslubun karşımı özgün bir tarzı olduğu belirlenmiştir. Ayrıca takımın mobilyalarının ve meşe ağaç malzemenen imal edildiği de çalışma kapsamında belirlenmiştir. Bu dekorasyona en büyük katkıyı mobilyalar sağlamaktadır. Takımın mobilyaların hepsi aynı ağaç malzemenen ve aynı dekorasyon üslubunda oyma süsleme işçiliği ile üretilmişlerdir. Çalışmada bu takımdan üç adet mobilya inceleme için seçilmiştir.

Seçilen mobilyalardan ilki yemek masasıdır (Env. no: 134). Mekânın en büyük mobilyası olan yemek masası, ahşap kızaklar üzerine çalışan, açılanabilen kanatlara sahip olan krameyerli ve kitabeli yemek masasıdır. Krameyerli yemek masası kızaklar üzerinde hareket eden bir mobilya türüdür. Zorlu (1978)'e göre Krameyerli masalar diğer masalardan daha fazla büyüyebilme kapasitesine sahip masalardır. Büyüme mekanizmalarının yapımı oldukça zordur. Kızaklar açıldıkça ilave tabla yüzeyleri eklenerek masa büyütülmektedir.

Tablo 1. Yemek masasında kullanılan birleştirme teknikleri

İsim: Yemek Masası (Env. No: 134)		Ahşap Malzeme Türü: Meşe
Teknik No	Birleştirme tekniğinin ismi	Kullanıldığı yer
Teknik 1	Tutkal ile düz birleştirme	Ahşap birleştirmelerin sağlamlığını arttırmak için
Teknik 2	Düz zıvanalı ayak kayıt bir.	Masa bacaklarının yan kayıtlara birleştirilmesinde
Teknik 3	Kinişli kendinden çıtalı en birleştirme	Masa üst tablasında ahşap tablalar
Teknik 4	Vida ile düz birleştirme	Kızakların, masa kayıtlarına bağlanmasında
Teknik 5	Vida ile düz birleştirme	Kızak rayı üst tablaya alttan bağlanmasında
Teknik 6	Lambalı birleştirme	Masa üst tabla altındaki kayıtlarda
Teknik 7	Lambalı birleştirme	Kitabeye form verilmesi amacıyla iç kısımda
Teknik 8	Destek takozu	Deformasyon sebebiyle ayak kayıtlarında

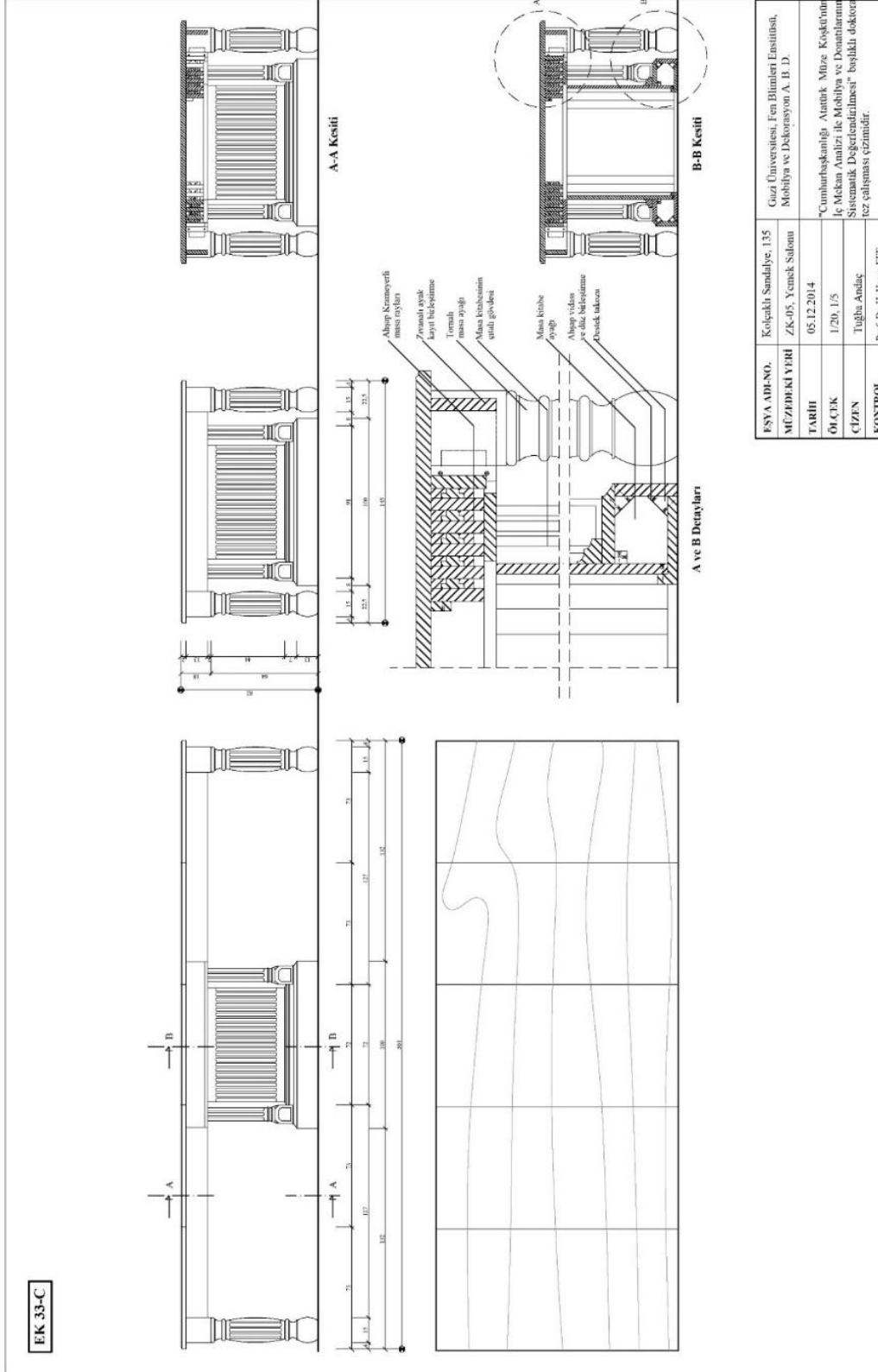
Kaynak: Andaç, 2015.



Şekil 9. A- Yemek masasının genel görünümü, B- Yemek masasının alttan görünümü, C- Yemek masasının alttan detay görünümü, D-Yemek masası masa krameyer detayı, E-Yemek masası masa çıtalı kitabe gövdesi iç detayı.

Kaynak: Andaç, 2015: EK-33B.

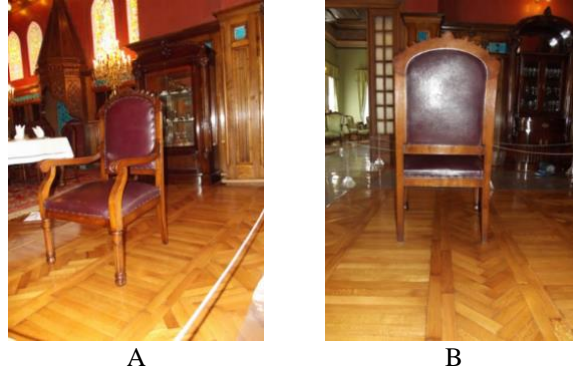
Bu mobilya temel olarak dört ana parçadan oluşmaktadır: Üst tabla, kanatlar ve kitabe gövdesi ve ayaklar. Cumhurbaşkanlığı tarihi 1923-2005, (2005)'e göre 1932 yılına kadar tüm yemekler ve yemekli toplantılarda kullanılan bu masa, orta bölümünden açılarak ek yapıldığında 24 kişiye kadar hizmet vermektedir. Böyle esnek bir tasarıma sahip yemek masasının tercih edilmesinin temelinde, dar bir mekândan sürekli değişen misafir sayısına daha kolay adapte olunması ihtiyacı olduğu söylenebilir. Çalışma kapsamında yemek masasının tamamıyla ahşap meşe malzemeden üretildiği tespit edilmiştir. Masanın genel yükün asıl bölümünü krameyer mekanizması oluşturmaktadır ve bu yükü kitabe bölümü taşımaktadır. Kitabe bölümü ise dört ana parçadan oluşmaktadır; üst tabla, çıtalı gövde, sütunlar ve kaide. Merkezdeki çıtalı kitabe gövdesi, aynı ebatlardaki çıtaların yan yana tutkallanarak oval form verilmesi ile oluşturulmuştur. Kaide üzerine açılan lamba içerisine yerleştirilmiştir. Şekil 9'da yemek masasına ait bazı genel ve detay görselleri, Şekil 10'de ise yemek masasının çalışma kapsamında oluşturulan teknik çizimi verilmiştir. Tablo 1'de ise yemek masası (Env. No: 134) kullanılan birleştirme tekniklerinin özeti verilmiştir



Şekil 10. Yemek masasının teknik çizimi.

Kaynak: Andaç, 2015: EK-33C.

Kolçaklı sandalye (envanter no: 135) ise takımın incelenen ikinci mobilyasıdır. Bu sandalye, maroken deri kaplı döşemeli bir mobilyadır (Şekil 11). Yemek Salonunda adet olarak en çok sayıda yer alan mobilya türü (%51.5) sandalyelerdir. Kolçaklı ve kolçaksız sandalyeler aynı malzeme kullanılarak, benzer bir teknikte yapılmıştır. Kolçaklı sandalye stil, imalat tekniği, malzeme tanı, tür tespiti açısından tüm sandalyelerin temsili etmesi amacı ile incelemeye alınmıştır (Tablo 2). Bu mobilya meşe ağaç malzemeden üretilmiş ve koyu ceviz rengine örtücü olmayan bir ahşap boyası ile renklendirilmiştir. Sırt yaslanma kısmının tacında oyma işi süslemeler bulunmaktadır ve ayaklar torna ile şekillendirilmiştir. Oturma kısmında, kolan üzerine helezon yaylı döşeme tercih edilmiştir. Kolanlar oturma kısmının çerçevesine çivi vasıtasıyla sabitlenmiştir. Kolanlar üzerine helezon yaylar yerleştirilmiştir ve yaylar kök ipi yardımıyla oturma kasasına sabitlenmiştir. Sandalyenin yüz kumaşı bordo rengi maroken deri tercih edilmiştir. Birleşme yerlerinin görülememesi için deri katlanarak dekoratif kabara çivisi çakıldığı gözlemlenmiştir. Sırt bölgesinde döşeme tekniği olarak yaysız sert döşeme uygulanmıştır. Bu mobilyada yüz kumaşı bordo rengi maroken deri tercih edilmiştir.



Şekil 11. A- Sandalye genel görünümü, B- Sandalyenin arkadan görünümü

Kaynak: Andaç, 2015: EK-34B.

Tablo 2. Kolçaklı sandalye (Env. No: 135) kullanılan birleştirme tekniklerinin özeti

İsim: Kolçaklı sandalye (Env. No: 135)		Ahşap Malzeme Türü: Meşe
Teknik No	Birleştirme tekniğinin ismi	Kullanıldığı yer
Teknik 1	Gizli zıvanalı ayak kayıt birleştirme	Ayakların kayıtlara birleştirilmesinde
Teknik 2	Gizli zıvanalı birleştirme	Sırt kısmı yatay kayıtlarında
Teknik 3	Kavelalı birleştirme	Taç kısmının sırt dikey kayıtlarına birleştirilmesinde
Teknik 4	Kavelalı birleştirme	Taç kısmının sırt dikey kayıtlarına birleştirilmesinde
Teknik 5	Helezon yaylı döşeme	Oturma kısmında
Teknik 6	Yaysız sert döşeme	Sırt yaslanma bölgesinde
Teknik 7	Yaysız sert döşeme	Kolçaklarda

Kaynak: Andaç, 2015.

Çalışma kapsamında incelenen takımın diğer bir parçası olan mobilya ise konsoldur (Env. No: 155). Konsol mekândaki içerisinde kırılabilir değerli eşyalar sergilenen büfelerin temsilen incelemeye alınmıştır. Konsol yemek odasına ait Psalty Mobilya Ticarethanesi üretimi takımın bir parçasıdır. Tamamıyla meşe ahşap malzemeden imal edilmiş olan bu konsol, koyu maun rengine boyanmıştır. Taç ve ön ayaklarında ince işçilikli oyma işlemleri vardır (Şekil 12).



Şekil 12. A- Konsolun fonksiyonel görünümü, B- Konsolun çekmece altı bölümünden bir görünüm, C- Konsola ait çekmece Kırlangıçkuyruğu dişli birleştirme detayı.

Kaynak: Andaç, 2015: EK-35B.

Tablo 3. Konsol kullanılan birleştirme teknikleri

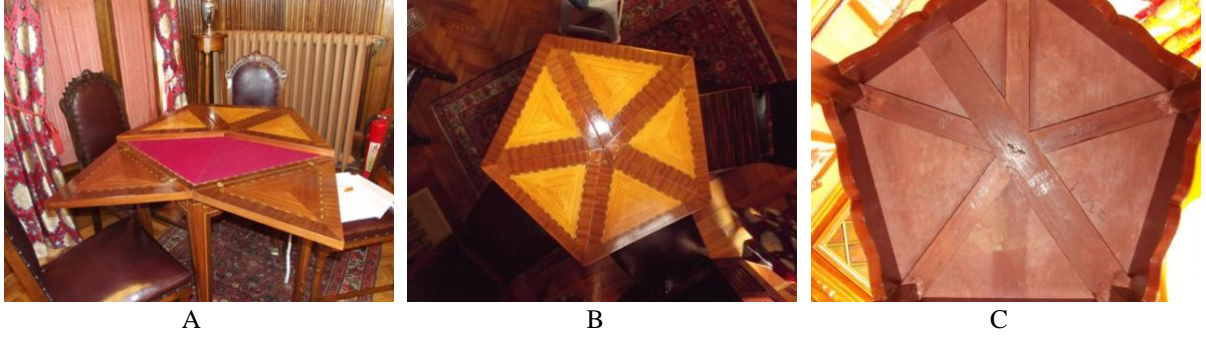
İsim: Konsol (Env. No: 155)		Ahşap Malzeme Türü: Meşe
Teknik No.	Birleştirme tekniğinin ismi	Kullanıldığı yer
Teknik 1	Tutkal ile düz birleştirme	Ahşap birleştirmelerin sağlamlığını arttırmak için
Teknik 2	Vida ile düz birleştirme	Üst tablanın destek parçalarının birletilmesinde
Teknik 3	Vida ile düz birleştirme	Eğimli kontrplağın destek takozlarına sabitlenmesinde
Teknik 4	Vida ile düz birleştirme	Çekmece kutusunu ve raylarını oluşturan ahşap parçalarda
Teknik 5	Gizli zıvanalı birleştirme	Üst çekmece kasası elamanlarının birleştirilmesinde
Teknik 6	Gizli zıvanalı birleştirme	Alt baza kasası elamanlarının birleştirilmesinde
Teknik 7	Gizli zıvanalı birleştirme	Arka tabla çerçevelerinin oluşturmasında
Teknik 8	Düz kanal birleştirme	Arka tabla çerçevelerine kontrplak yerleştirilmesinde
Teknik 9	Çivi ile düz birleştirme	Üst çerçeve kasası zıvanalarının sağlamlaştırılmasında
Teknik 10	Kavelalı birleştirme	Sütunların üst ve alt çerçeve kasasına montajında
Teknik 11	Kırngıçkuyruğu yarım gizli dişli birleştirme	Çekmecelerin yan parçalarında
Teknik 12	Kendinden çıtalı en birleştirme	Üst, orta ve alt raf tablalarının oluşturulmasında
Teknik 13	Düz kanal birleştirme	Çekmece alt tablasının yan tablalara birleştirilmesinde

Kaynak: Andaç, 2015.

Konsolda üst, orta ve alt tablalar raf fonksiyonu görmektedir. Ayrıca üst tablanın hemen altında geniş iki adet çekmeceye bulunmaktadır. Yiyecek içecek servisinde kullanılan bu mobilya; üst tabla, arka tabla, ara tabla (raf), baza ve çekmeceler gibi bölümden oluşmaktadır. Bu bölümlerin konstrüksiyonları çalışma kapsamında incelenmiştir. Konsolun arka tablası, çekmeceli bölüm ve alt baza bölümü, çekmece kutusunun olduğu ünite, çerçeve konstrüksiyonla hazırlanmıştır. Çekmeceler içerlek olarak tasarlanmıştır. Çekmecelerin üzerinde hareket edebileceği ahşap ray sistemi çıtalarla oluşturulmuştur. Çekmece klapası yan parçalara kırngıçkuyruğu yarım gizli dişli birleştirme ile birleştirilmiştir. Tablo 3’de Kolçaklı sandalye (Env. No: 155) kullanılan birleştirme tekniklerinin özeti verilmiştir

Mekânda incelenen son mobilya ise poker masasıdır (Env. No: 133) (Şekil 13). Bu mobilya yemek salonunun giriş kısmında sergilenen keyifli vakit geçirmek amaçlı kullanılan bir oyun işlevi gören bir oyun masasıdır. Poker masası beşgen şekilde tasarlanmış bir mobilyadır ve orta beşgen tabla, kanatlar ve ayaklar olmak üzere üç parçadan oluşmuştur. Orta beşgen tabla çuha kumaş kaplanmıştır. Beşgen bölümdeki tablanın köşelerinde, menteşeler yardımı ile montajlanmış küçük üçgen masa kanatları

bulunmaktadır. Bu küçük kanatlar kapalıyken masa beşgen formunu korumakta, açıldığında ise masa yıldız şeklini almaktadır. Ayaklarda pirinç malzemeden pabuçlar kullanılmıştır.



Şekil 13. A- Poker masasının genel görünümü, B- Poker masasının üstten kanatları kapalı görünüşü, C- Poker masasının alt kısmından bir görünüşü.

Kaynak: Andaç, 2015: EK-32B.

Bu mobilyanın çam ağaç malzemeden üretilmiş ve maun ahşap kaplama ile kaplandığı bu çalışma neticesinde tespit edilmiştir. Kanatlarında, kayıtlarında ve ayaklarında hem marketri hem de geometrik filato süslemeler mevcuttur. Marketri kaplama, fildişi, sedef, kemik veya metal gibi levhalarda istenilen farklı formlarda kesilerek elde edilen şekillerin, bir kompozisyon yaratmak amaçlı masif yüzeylerde açılan yuvalara veya direk yüz kapmada uygun görülen bir yüzeye yerleştirilmesi işlemidir. Filato ise genişliği 1 ile 35 mm arasında değişen, bir veya birden fazla değerli ağaç kaplamalarından elde edilmiş düz veya desenli kaplama şeritleridir (Zorlu, 1978). Masa üst tablasının hemen altında destek parçaları mevcuttur. Bu destek parçaları bir ana ve dört yardımcı parça olmak üzere beş parçadan oluşmuştur. Destek parçaları üst tablanın altından orta noktada birleşmektedir. Bu parçalar kelebek somun ve civatası ile üst tablaya ortadan sabitlenmiştir. Ayaklara gelen bu destek parçaları ayaklara kertme birleştirme yöntemi ile birleştirilerek vidalanmıştır. Şekil 13’de poker masasına ait farklı açılardan görünüm verilmektedir. Şekil 14’de ise poker masasının teknik çizimi verilmiştir. Tablo 4’de ise poker masasında (Env. No: 119) kullanılan birleştirme tekniklerinin özeti verilmiştir.

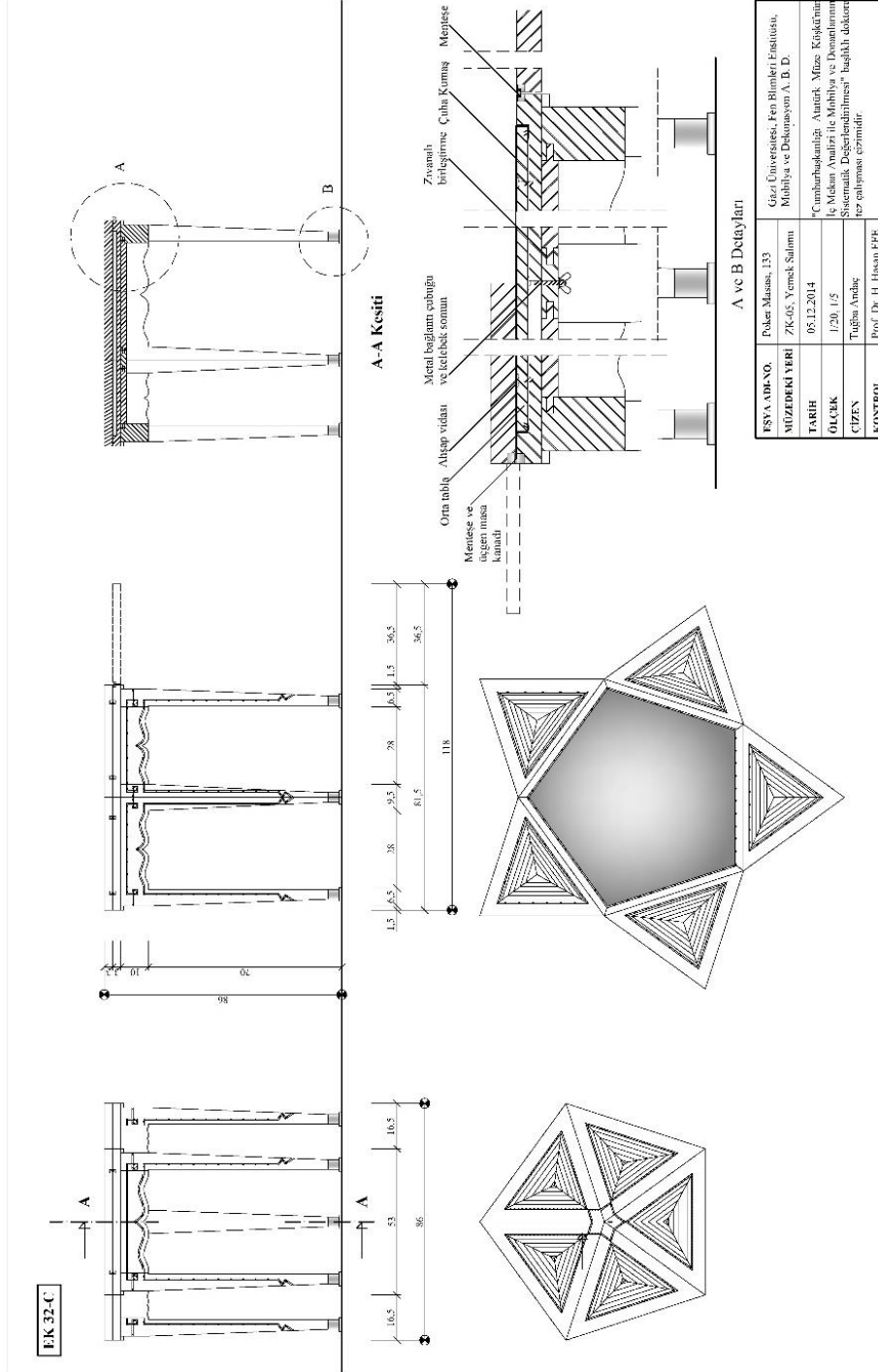
Tablo 4. Poker Masası kullanılan birleştirme teknikleri

İsim: Poker Masası (Env. No: 133)		Ağaç Malzeme Cinsi: Çam
Teknik No	Birleştirme tekniğinin ismi	Kullanıldığı yer
Teknik 1	Vida ile düz birleştirme	Üst tablanın destek parçalarının birletilmesinde
Teknik 2	Tutkal ile düz birleştirme	Ahşap birleştirmelerin sağlamlığını arttırmak için
Teknik 3	Tutkal ile düz birleştirme	Çuha kumasın üst tablaya yapıştırılmasında
Teknik 4	Kertme birleştirme	Destek parçalarının ayak kayıta birleştirilmesinde

Kaynak: Andaç, 2015.

Yemek Salonu mobilyalarına dair daha detaylı bir analiz yapılmak istenmiş ve mekandaki çeşitli mobilya türlerinin antropometrik ölçü kıyaslamaları referans kaynaklar ile kıyaslanmıştır. Örneğin oturma mobilyalarını temsil eden kolçaklı sandalyelerin iki adet, kolçaksız sandalyelerinin sayısı ise on yedidir. Neufert (2012)’e göre sandalye tipi oturma elemanlarında uygun oturma yüksekliğinin 40-45 cm arasındır, en fazla ise 48 cm olması gerekmektedir. TS EN 1335-3 (2012)’i standartları kapsamında oturma elemanlarının oturma yüksekliği 40-51 cm aralığında olmalıdır. Yemek salonundaki kolçaklı sandalyelerin oturma yükseklikleri ise 46.9 cm, kolçaksız sandalyelerin ise oturma yükseklikleri 45.8’dir. Bu değerle göre salondaki sandalyeler ergonomik olarak günümüz standartları ile uyumludur. Yemek salonundaki masa çağımız ergonomik kriterlere göre incelenmiştir. Neufert (2012)’e göre yemek masalarının yükseklikleri 75 cm olmalarıdır. Panero ve Zelnik (1979)’e göre ise yemek masası

yüksekliği ise 73.7-76.2 cm aralığında olmalıdır. Fakat salondaki yemek masasının yüksekliği 82 cm'dir. Bu çerçevede ergonomik kriterler açısından masa olması gerekenden biraz yüksek olduğu belirlenmiştir.



Şekil 14. Poker masasının teknik çizimi

Kaynak: Andaç, 2015: EK-32C.

SONUÇ

Çankaya köşkü, diğer adıyla Atatürk Müze Köşkü, Cumhuriyet tarihinde çok değerli ve önemli bir yeri olan yapıdır. Köşkün ana salonlarından olan ve zemin kat 05 (ZK-05) numaralı mekânda yer alan yemek salonu bu çalışma kapsamında incelenmiş ve aşağıdaki sonuçlar elde edilmiştir.

Çalışma öncesinde Yemek salonu mobilyalarının stil ve üslup özelliklerinin bilinmemekte olduğu belirlenmiştir. Bu çalışma ile Yemek salonu mobilyalarının büyük çoğunluğunu temsil eden takımın Rönesans, Barok ve Rokoko karışımı bir üslupta ve özgün bir tarzda olduğu belirlenmiştir. Salona ait stil bilgileri hem köşk envanterine hem de literatüre kazandırılmıştır.

Yemek salonunda mobilya ve dekorasyonda kullanılan ahşap malzemelerin tür tespiti ile ilgili çalışma öncesinde herhangi, bir bilgiye kayıtlarda rastlanmamıştır. Bu çalışma ile bu alandaki eksik giderilmiştir. Örneğin yemek takımının meşe, lambrilerin karaağaç ile kestane, poker masasının çam malzemeden üretildiği makroskopik inceleme ile tespit edilmiştir. Envanter kayıtlarında olmayan ve teknik uzmanlık gerektiren bu bilgiler hem köşk envanterine hem de literatüre kazandırılmıştır.

Bu araştırma kapsamında yemek salonu mobilyalarının yapım teknikleri de incelenmiştir. Çalışma öncesinde mobilyalarının yapım teknikleri ile ilgili herhangi bir verinin olmadığı tespit edilmiştir. Bu çalışmada yapılan incelemeler ile bu eksik giderilmiş ve elde edilen sonuçlar hem köşk envanterine hem de literatüre kazandırılmıştır. Örneğin yemek sandalyelerinde ergonomik ve konforlu bir oturma sağlanmak amaçlı helezon yaylı döşeme tekniği uygulanması, geniş bir kullanım yüzeyi elde etmek için yemek masasında kramayerli kızaklı ray sistemi tercih edilmesi gibi teknik detaylar çalışma ile ortaya çıkarılmıştır.

Hem araştırma genelinden hem de yemek odası mobilyalarının özelinde elde edilen tespitler neticesinde köşke ait mobilyalar ile ilgili yeni ve bilimsel değeri olan envanter kayıtları oluşturulmuştur. Birebir ölçüleri içeren teknik resim çizimleri yapılmıştır. İç mekân ve mobilyaların hem genel hem detay fotoğraflama işlemleri yapılarak büyük bir resim arşivi oluşturulmuştur. Bu kapsamda oluşturulan tür kayıtlar, çalışma genelinde elde edilen tespitler ile desteklenmiştir. Sonuç olarak yemek salonunun iç mekân ve mobilya analizini yapmayı hedefleyen bu çalışma, hedeflediği bu amaca ulaştırılmıştır.

KAYNAKÇA

Alpagut, L. (2012). "Marmara Köşkü: Atatürk için modern çiftlik evi", METU JFA, 1, 69.

Andaç Güzel, T. ve Efe, H., (2019). "Cumhurbaşkanlığı Atatürk Müze Köşkü'ne ait bir iç mekân ve mobilya analizi örneği: Yeşil Salon", International Social Sciences Studies Journal, 5(40). s. 4108-4116. <http://dx.doi.org/10.26449/sss.1660>

Andaç Güzel, T. ve Efe, H. H. (2020). "Cumhurbaşkanlığı Atatürk Müze Köşkü Giriş Holünün İç Mekân ve Mobilya Bakımından İncelenmesi", Ankara Araştırmaları Dergisi", 8 (1), s. 71-81.

Araz, N. (2001). "Bir devrin tanıkları: Atatürk'ün evleri", Skyline, s. 58-67.

<http://earsiv.sehir.edu.tr:8080/xmlui/bitstream/handle/11498/42818/001641529010.pdf?sequence=1>
(Erişim Tarihi: 10.07.2020).

Birlik, G. K. (2013). "Atatürk'ün Erzurum'daki Evi", Atatürk Araştırma Merkezi Dergisi, 29 (86), s. 27-52.

Büfe (büyük) (envanter no. 154), Atatürk Müze Köşkü Eser Envanterleri, Erişim: T.C. Cumhurbaşkanlığı Genel Sekreterliği Müze Köşk Arşivi, Ankara.

Büfe/vitrin (orta) (envanter no. 156), Atatürk Müze Köşkü Eser Envanterleri, Erişim: T.C. Cumhurbaşkanlığı Genel Sekreterliği Müze Köşk Arşivi, Ankara.

Büfe (küçük) (envanter no. 157), Atatürk Müze Köşkü Eser Envanterleri, Erişim: T.C. Cumhurbaşkanlığı Genel Sekreterliği Müze Köşk Arşivi, Ankara.

Cumhurbaşkanlığı tarihi 1923-2005. (2005). Ankara: Türkiye Cumhuriyeti Cumhurbaşkanlığı Yayınları.

Efe, H. ve Andaç, T. (2015, 17-18 September). "Constructional characteristics of upholstered furniture in the Presidency Museum of Ataturk Mansion", The XXVIITH International Conference Research for Furniture Industry-27. Uluslararası Mobilya Endüstrisi Konferansında sunulan bildiri, Gazi Üniversitesi, Ankara.

Efe, H., Andaç, T. ve Kasal, A. (2014a). "Cumhurbaşkanlığı Atatürk Müze Köşkü'nde yer alan bazı mobilyaların tarihi ve sanatsal değerlendirmesi", DEÜ Güzel Sanatlar Fakültesi Uluslararası Sanat ve Tasarım Kongresi Sözlü ve Poster Bildiriler, 20-25 Ekim içinde (ss.112-117). İzmir: Dokuz Eylül Üniversitesi.

Efe, H., Andaç, T. ve Kasal, A. (2014b, 26-28 Eylül). "Cumhurbaşkanlığı Atatürk Müze Köşkü'ne ait bazı oturma mobilyalarının ergonomik değerlendirmesi", 20.Ulusal Ergonomi Kongresinde sunulan bildiri, Ankara Üniversitesi, Ziraat Fakültesi, Ankara.

Kadioğlu, S., Çınar, T., Kılıç, Kadioğlu, Y. K., Akyol, A. A., Deniz, K. ve Kılıç, C. Ö. (2016, 23-25 Mayıs). "Tarihi Cumhurbaşkanlığı Atatürk Müze Köşkü İç ve Dış Duvar Özelliklerinin Yer Radarı Yöntemi İle Araştırılması", 6. Yer Elektrik Çalıştayında sunulan bildiri, Kocaeli.

Konsol (şifonyer) (envanter no. 155), Atatürk Müze Köşkü Eser Envanterleri, Erişim: T.C. Cumhurbaşkanlığı Genel Sekreterliği Müze Köşk Arşivi, Ankara.

Kolçaklı sandalye (envanter no. 135), Atatürk Müze Köşkü Eser Envanterleri, Erişim: T.C. Cumhurbaşkanlığı Genel Sekreterliği Müze Köşk Arşivi, Ankara.

Kolçaklı sandalye (envanter no. 136), Atatürk Müze Köşkü Eser Envanterleri, Erişim: T.C. Cumhurbaşkanlığı Genel Sekreterliği Müze Köşk Arşivi, Ankara.

Kolçaksız sandalye (envanter no. 137), Atatürk Müze Köşkü Eser Envanterleri, Erişim: T.C. Cumhurbaşkanlığı Genel Sekreterliği Müze Köşk Arşivi, Ankara.

Kolçaksız sandalye (envanter no. 138), Atatürk Müze Köşkü Eser Envanterleri, Erişim: T.C. Cumhurbaşkanlığı Genel Sekreterliği Müze Köşk Arşivi, Ankara.

Kolçaksız sandalye (envanter no. 139), Atatürk Müze Köşkü Eser Envanterleri, Erişim: T.C. Cumhurbaşkanlığı Genel Sekreterliği Müze Köşk Arşivi, Ankara.

Kolçaksız sandalye (envanter no. 140), Atatürk Müze Köşkü Eser Envanterleri, Erişim: T.C. Cumhurbaşkanlığı Genel Sekreterliği Müze Köşk Arşivi, Ankara.

Kolçaksız sandalye (envanter no. 141), Atatürk Müze Köşkü Eser Envanterleri, Erişim: T.C. Cumhurbaşkanlığı Genel Sekreterliği Müze Köşk Arşivi, Ankara.

Kolçaksız sandalye (envanter no. 142), Atatürk Müze Köşkü Eser Envanterleri, Erişim: T.C. Cumhurbaşkanlığı Genel Sekreterliği Müze Köşk Arşivi, Ankara.

Kolçaksız sandalye (envanter no. 143), Atatürk Müze Köşkü Eser Envanterleri, Erişim: T.C. Cumhurbaşkanlığı Genel Sekreterliği Müze Köşk Arşivi, Ankara.

Kolçaksız sandalye (envanter no. 144), Atatürk Müze Köşkü Eser Envanterleri, Erişim: T.C. Cumhurbaşkanlığı Genel Sekreterliği Müze Köşk Arşivi, Ankara.

Kolçaksız sandalye (envanter no. 145), Atatürk Müze Köşkü Eser Envanterleri, Erişim: T.C. Cumhurbaşkanlığı Genel Sekreterliği Müze Köşk Arşivi, Ankara.

- Kolçaksız sandalye (envanter no. 146), Atatürk Müze Köşkü Eser Envanterleri, Erişim: T.C. Cumhurbaşkanlığı Genel Sekreterliği Müze Köşk Arşivi, Ankara.
- Kolçaksız sandalye (envanter no. 147), Atatürk Müze Köşkü Eser Envanterleri, Erişim: T.C. Cumhurbaşkanlığı Genel Sekreterliği Müze Köşk Arşivi, Ankara.
- Kolçaksız sandalye (envanter no. 148), Atatürk Müze Köşkü Eser Envanterleri, Erişim: T.C. Cumhurbaşkanlığı Genel Sekreterliği Müze Köşk Arşivi, Ankara.
- Kolçaksız sandalye (envanter no. 149), Atatürk Müze Köşkü Eser Envanterleri, Erişim: T.C. Cumhurbaşkanlığı Genel Sekreterliği Müze Köşk Arşivi, Ankara.
- Kolçaksız sandalye (envanter no. 150), Atatürk Müze Köşkü Eser Envanterleri, Erişim: T.C. Cumhurbaşkanlığı Genel Sekreterliği Müze Köşk Arşivi, Ankara.
- Kolçaksız sandalye (envanter no. 151), Atatürk Müze Köşkü Eser Envanterleri, Erişim: T.C. Cumhurbaşkanlığı Genel Sekreterliği Müze Köşk Arşivi, Ankara.
- Kolçaksız sandalye (envanter no. 152), Atatürk Müze Köşkü Eser Envanterleri, Erişim: T.C. Cumhurbaşkanlığı Genel Sekreterliği Müze Köşk Arşivi, Ankara.
- Kolçaksız sandalye (envanter no. 153), Atatürk Müze Köşkü Eser Envanterleri, Erişim: T.C. Cumhurbaşkanlığı Genel Sekreterliği Müze Köşk Arşivi, Ankara.
- Neufert, E. (2012). Yapı tasarımı (35. Baskı), İstanbul: Beta Yayınları.
- Panero, J., ve Zelnik, M. (1979). Human dimension and interior space: a source book of design reference standards, New York: Crown Publishing Group.
- Paravan (envanter no. 163), Atatürk Müze Köşkü Eser Envanterleri, Erişim: T.C. Cumhurbaşkanlığı Genel Sekreterliği Müze Köşk Arşivi, Ankara..
- Saat (envanter no. 160), Atatürk Müze Köşkü Eser Envanterleri, Erişim: T.C. Cumhurbaşkanlığı Genel Sekreterliği Müze Köşk Arşivi, Ankara.
- Soyak, H. R. (2004). Atatürk'ten hatıralar, İstanbul: Yapı Kredi Kültür Sanat Yayıncılık.
- Özel, M. (1990). Atatürk, Ankara: T.C. Kültür Bakanlığı Güzel Sanatlar Genel Müdürlüğü.
- VI-1/84/ 13-15 numaralı arşiv evrakı, Erişim: Türkiye Cumhuriyeti Cumhurbaşkanlığı Arşivi [TCCA.].
- Atatürk Müze Köşkü'ne ait Fotoğraf ve Dokümanlar, Erişim: Türkiye Cumhuriyeti Cumhurbaşkanlığı Genel Sekreterliği Teknik İşler Müdürlüğü Arşivi.
- Atatürk Müze Köşkü Restorasyon Raporu. (2003). Erişim: Türkiye Cumhuriyeti Cumhurbaşkanlığı Genel Sekreterliği Teknik İşler Müdürlüğü Arşivi.
- Tablo çerçevesi (envanter no. 181), Atatürk Müze Köşkü Eser Envanterleri, Erişim: T.C. Cumhurbaşkanlığı Genel Sekreterliği Müze Köşk Arşivi, Ankara.
- Tablo çerçevesi (envanter no. 182), Atatürk Müze Köşkü Eser Envanterleri, Erişim: T.C. Cumhurbaşkanlığı Genel Sekreterliği Müze Köşk Arşivi, Ankara.
- Tablo çerçevesi (envanter no. 183), Atatürk Müze Köşkü Eser Envanterleri, Erişim: T.C. Cumhurbaşkanlığı Genel Sekreterliği Müze Köşk Arşivi, Ankara.
- Türkiye Diyanet Vakfı İslâm Ansiklopedisi [TDV], (2020), Revzen-i Menkûş, <https://islamansiklopedisi.org.tr/revzen-i-menkus> (Erişim Tarihi: 10.07.2020).
- TS EN 1335-3. (2012). Büro mobilyası - Büro çalışma sandalyesi - Bölüm 3: Deney yöntemleri. Ankara: Türk Standartları Enstitüsü.

Yavuz, Y. (2007). Cumhurbaşkanlığı Atatürk Müze Köşkü Eki, Ankara: Cumhurbaşkanlığı Genel Sekterliği.

Yemek masası (envanter no. 134), Atatürk Müze Köşkü Eser Envanterleri, Erişim: T.C. Cumhurbaşkanlığı Genel Sekreterliği Müze Köşk Arşivi, Ankara.

Yurdakul, Y. (2005). Atatürk'ten Hiç Yayımlanmamış Anılar. İstanbul: Truva Yayınları.

Yüksek sehpa (çiçeklik masası) (envanter no. 165), Atatürk Müze Köşkü Eser Envanterleri, Erişim: T.C. Cumhurbaşkanlığı Genel Sekreterliği Müze Köşk Arşivi, Ankara.

Zorlu, İ. (1978). Ağaç işleri konstrüksiyon bilgisi temel ders kitabı, İstanbul: Millî Eğitim Basımevi.

ELEKTRONİK KAYNAKLAR

URL-1.

<http://earsiv.sehir.edu.tr:8080/xmlui/bitstream/handle/11498/42818/001641529010.pdf?sequence=1>
(Erişim Tarihi: 10.07.2020).

URL-2. <https://islamansiklopedisi.org.tr/revzen-i-menkus> (Erişim Tarihi: 10.07.2020).