



**WEIGHT EXAMPLES OF THE BYZANTINE PERIOD
IN NIGDE MUSEUM**

Arkeolog Yakup ÜNLÜLER

Niğde Müzesi Müdürlüğü

yakupunluler@gmail.com

Abstract

In our study, 23 different weights belonging to Byzantine Period, which were bought by Niğde Museum in different years, through grants and confiscations, were evaluated. They have been defined by taking measurements and weights of weights. The photographs of the weights were taken and grouped according to their weight values, and they were introduced with their lettering and decoration features.

22 weights used in weighing scales; Square and disk form, made of bronze (20 pieces) and glass (2 pieces). There are letters on the surface of the others, except for 3, which show the value of nomisma. Catalog numbers 1-18 are nominal numbers, catalog numbers 19 and 20 are weights of two nomimas, catalog numbers 21 and 22 are weights of five and six nomisms.

As the weight of the scale; There is a weighing knob in the form of a bust with catalog number 23. The material of the weighing ball is made of bronze and casting technique. Weighing and evaluations were carried out by comparing the weights found in the Niğde Museum collection with similar samples in various museums.

Key words: *Byzantine, Weight, Bronze, Glass, Bust, Ornamentation.*

NİĞDE MÜZESİ'NDEKİ BİZANS DÖNEMİNE AİT

AĞIRLIK ÖRNEKLERİ

Özet

Bu çalışmada Niğde Müzesi'ne değişik yıllarda satın alma, hibe ve müsadere yoluyla kazandırılmış Bizans Dönemine ait 23 adet ağırlık değerlendirilmiştir. Ağırlıkların ölçüleri ve ağırlıkları alınarak tanımlanmaları yapılmıştır. Ağırlıkların fotoğrafları çekilmiş ve ağırlık değerlerine göre gruplandırılarak, üzerlerindeki harf ve süsleme özellikleri ile tanıtılmıştır.

Ağırlıklardan, terazi kefelerinde kullanılan 22 adet düz ağırlık; kare ve disk formu olup bronz (20 adet) ve cam (2 adet) malzemeden imal edilmiştir. 3 tanesi hariç diğerlerinin yüzeyinde nomisma değerini gösteren harfler yer almaktadır. Katalog numarası 1-18 arasındakiler bir nomisma, katalog numarası 19 ve 20 olan ağırlıklar iki nomismata, katalog numarası 21 ve 22 olan ağırlıklar ise beş ve altı nomismataya denk gelmektedir.



Kantar ağırlığı olarak; katalog numarası 23 olan bir adet büst şeklinde kantar topuzu yer almaktadır. Kantar topuzunun malzemesi bronz olup döküm tekniği ile üretilmiştir. Niğde Müzesi koleksiyonunda bulunan ağırlıkların çeşitli müzelerdeki benzer örnekleri karşılaştırılarak tarihlendirme ve değerlendirmeleri yapılmıştır.

Anahtar Kelimeler: *Bizans, Ağırlık, Bronz, Cam, Büst, Süsleme.*

İç Anadolu kenti olan Niğde, Paleolitik Çağdan günümüze değin kesintisiz bir yerleşime tanık olmuştur. Bu binlerce yıllık kültür birikiminin oluşumunda onlarca topluluğun ve uygarlığın katkısı vardır. Bu kültür ve medeniyetlerin oluşturduğu çok zengin ve ünik eserlerin; onarılması, tanıtılması ve muhafaza edilmesi hiç kuşkusuz müzelerle mümkündür. Bu bağlam da, Niğde Müzesi Anadolu Arkeolojisini çok zengin ve ünik eserlerle temsil etmektedir.

Niğde'de Müzecilik 1939 yılında II. Dünya savaşının patlak verdiği yıllarda daha korunaklı bir bölge olan Niğde'ye İstanbul Arkeoloji Müzelerinin önemli eserlerinin bir depo görevi gören Karamanoğlu Dönemine ait Ak Medrese'ye getirilmesiyle başlamıştır. Savaşın bitmesiyle eserler geri götürülmüştür, 1957 yılında da Ak Medrese'de yapılan düzenlemelerle Niğde'de ilk müze açılmıştır. 1977 yılında Niğde Merkez Aşağı Kayabaşı Mahallesi'nde yapılan yeni binasına taşınan müze, 20 Kasım 1982 yılında da ziyarete açılmıştır. Bu teşhir tanzim 1999 yılına kadar yaklaşık 18 yıl süreyle devam etmiştir. Kazılardan gelen yoğun ve ünik eserlerin sergilenme ihtiyacı ve teşhir tanzimin yetersiz olması nedeniyle 1999'dan 2001 yılına kadar kapatılan müzede, onarım ve teşhir-tanzim çalışmaları tamamlanarak 20 Kasım 2001 tarihinde yeniden hizmete sunulmuştur. Niğde Müzesi'nde, Orta Anadolu arkeolojisinin kronolojik düzenle sunulduğu 6 teşhir salonu bulunmaktadır. Eserlerin büyük bir çoğunluğunu bölgede yapılmakta olan kazılardan elde edilen buluntular oluşturmaktadır (Açıkgöz ve diğerleri, 2016: 60-62).

Bu çalışmanın amacı Niğde Müzesi'ndeki metal eserler koleksiyonunda yer alan Bizans Dönemine ait ağırlıkları incelemek, tarihlendirmek, ağırlıklarına göre tasniflerini yaparak kullanım işlevlerinin tespiti, üzerlerindeki harfler ve süslemeler hakkında bilgi vererek; bu alanda yapılacak çalışmalara bir nebze de olsa katkıda bulunmaktır.

İncelediğimiz ağırlıkların arkeolojik kazı ve yüzey araştırması gibi bilimsel bir çalışma sonucunda ele geçmemiş olması nedeniyle değerlendirilme yapılırken bulunduğu tabaka veya çevresindeki veriler kullanılamamıştır. Buna karşılık konumuzla ilişkili yayınlar taranarak çeşitli müzelerdeki benzer örnekleri, Sardeis Antik Kenti ve Yassı Ada batığı ağırlık buluntuları ile karşılaştırma ve değerlendirilmeleri yapılmıştır.

Bizans Dönemi ölçü sistemi, yazılı kaynaklar, sikke, ağırlık ve yapı gibi günümüze ulaşan verilerle anlaşılabilir. Söz konusu verilere göre, Bizans ölçü sisteminde, Geç Roma poundunu

(lira) esas alan Bizans poundu kullanılmıştır. İmparator I. Konstantin'in kabul ettiği orijinal lira (327.45 gram), 12 ounce veya 72 solidiye eşittir. Solidus Bizans İmparatorluğunda nomisma olarak adlandırılmış ve ağırlığının bir litranın 1/72'si yani 4.55 gram olmasını şart koşan İmparator I. Konstantin tarafından altın sikke ayarı için yürürlüğe konmuştur (Gladys, 1952: 205; Acara, 2003: 33; Acara, 2005: 51). Kullanımı daha sonraki yüzyıllarda da devam eden nomismanın ağırlığı nümizmatlara göre 4.55 gram, dolayısıyla bir poundun ağırlığı 327.60 gramdır. Ancak günümüze gelen örnekler hem nomisma, hem de poundun ağırlığının değişken olduğunu göstermektedir (Entwistle, 1994: 14-15; Acara, 2003: 33).

Bizans Döneminde tartı âleti olarak kantar ve terazi birlikte kullanılmıştır. Terazi kefesinde kullanılan düz ağırlıklarda bronz, kurşun ve cam olmak üzere üç farklı malzeme kullanılmıştır. Döküm tekniği ile imal edilen bronz ağırlıklar; üst ve alttan yassılatılmış küre, kare ve disk biçimindedir. Söz konusu ölçü âletlerinin ticarî ağırlık veya sikke kontrol ağırlığı olduğu üzerlerindeki, değer gösteren harflerden anlaşılmaktadır. Ticarî ağırlıklarda "I", sikke ağırlıklarında "N" harfi görülür. Üzerinde değerini gösteren her hangi bir harf bulunmayan ağırlıklar ise gramlarına göre değerlendirilmektedir (Acara, 2005: 51-52).

Ağırlıklardan küresel formlu ağırlıklar 4. yüzyıla kadar yaygın olarak kullanılmıştır. 4. yüzyılda kullanılmaya başlayan kare tipi ağırlıkların, yerini 6. yüzyılın ikinci yarısından sonra yavaş yavaş disk biçimli ağırlıklara bıraktığı görülür. (Entwistle, 1994: 15; Acara, 2003: 41).

Bizans dönemi cam ağırlıkları genellikle disk biçiminde yassı ve yuvarlaktır. Yumuşakken preslenerek yapılan cam, ağırlık yapımında avantajlı bir malzemedir. Üretimi ucuz olan cam ağırlıkların üzerinde değişiklik yapılırsa anlamak mümkündür. Madende olduğu gibi oksidasyon veya korozyonla kaplanması gibi bir sorun yoktur. Çoğunda baskı tekniğinde monogram veya başkent valisi ile ilgili yazıt bulunan cam ağırlıklar, nümizmat G. Miles'ın, iki yüzden fazla cam ağırlığı inceleyerek vardığı sonuca göre, solidus (4.55 g), semissis (2.27 g) ve tremissis (1.52 g) yani altın sikke ayarı için kullanılmıştır. Mavi, kahverengi, kırmızı, yeşil ve sarı gibi çeşitli renklerde üretilen cam ağırlıkların üzerinde figürlü veya figürsüz olmak üzere iki tip süsleme bulunur. Figürlü tasvirlerde genellikle baskı tekniği ile yapılmış şehir valisinin büstü, az sayıda örnekte ise dönemin imparatorunun büstü görülür. Figürsüz cam ağırlıklarda ise sadece monogram vardır (Vikan ve Nesbitt, 1980: 36-37; Acara, 2003: 42).

6-7. yüzyıllarda Doğu Akdeniz, Konstantinopolis, Anadolu, Danube ve Mısır gibi farklı bölgelerde yaygın olan cam ağırlıkların yapım yerleri kesin olarak bilinmemektedir. Kimi araştırmacılar, çok sayıda örnek ele geçmesi nedeniyle Mısır'ı kimi araştırmacılar ise



Konstantinopolis'i yapım yeri olarak kabul etmektedir. (Bass ve Doorninck, Jr., 1982: 211; Acara, 2003: 42).

Tartı âleti olarak kantarda küre, büst veya heykelcik biçimli ağırlıklar kullanılmıştır. Balmumu eritme yöntemi ile bronzdan dökülen kantar ağırlıkların içi istenilen ölçüde kurşunla doldurulmuştur. Büst şeklinde yapılan ağırlıklarda; imparator ve imparatoriçe ile tanrı ve tanrıçalar tasvir edilmiştir. Bu tip ağırlıklar, satıcılar için doğruluğu ve dürüstlüğü, alıcılar için ise güvenilirliği simgelemektedir. Bu nedenle de imparator ailesine ait kişiler, ağırlıkların şekillendirilmesinde yer almış ve imparatorluğunun garantisini temsil etmektedir (Meriçboyu ve Atasoy 1983: 6-12).

Büst ve heykel biçimindeki kantar ağırlıkların başlıca yapım ve kullanım bölgelerinin Doğu Akdeniz olduğu kadar İstanbul ve çevresinin de gözden uzak tutulmaması gerekir, bu durum Türkiye dışındaki birçok müzede yer alan ağırlıkların menşeinin başkent İstanbul (Konstantinopolis) olması ile açıklanabilir (Bilgi, 2004: 165). M. Ross, bu büstlerin Konstantinopolis heykeltıraşlığı ile ilgili olduğunu ve İstanbul'dan ihraç edilmiş örneklerin belki de başka yerlerde mahalli model olarak kullanıldığından da bahsetmektedir (aktaran Meriçboyu ve Atasoy, 1983: 12).

Genellikle 6-7. yüzyıla tarihlenen Bizans Dönemi ağırlıkların tarihlendirilmesinde imparator ve imparatoriçe tasvirli örnekler önem taşımaktadır. 363-491 arasında üretilen ağırlıkları, özellikle 5. yüzyılın ikinci yarısındaki imparatorların çıkarttığı örnekleri tanımlamak mümkündür; Julianus'un (361-363) ağırlıklarında imparatorların portresi, Honoriusun (395-423) ağırlıklarında ismi, Markianos (450-457) ve Leo'nun (457-474) ağırlıklarında dönemin sikkelerinde olduğu gibi monogramları bulunmaktadır (Bendal, 1966: 9; Acara, 2003: 42).

Ağırlıkların tarihlendirilmesinde önemli veriler sunan Yassı Ada batığında, 54 bakır, 16 altın sikke ile yaklaşık olarak tarihlenebilen 8 bronz, 1 cam ağırlık ve 3 kantar bulunmuştur. Altın sikkeler imparator Phokas (602-610) ve Heraklius (610-641) dönemlerine aittir. En geç bakır sikke Heraklius'un imparatorluğunun 16. yılında basıldığından, batık ve buluntular için terminus post quem 625/6 yılıdır (Bass ve Doorninck, Jr., 1982: 211; Acara, 2003: 42).

Müze koleksiyonunda tespit edilen 23 adet Bizans Dönemine ait ağırlıktan 22 tanesi terazi kefelerinde kullanılan tipte, düz (sikke kontrol) ağırlıklarıdır. Diğer 1 tanesi ise imparatoriçe büstü biçimli kantar ağırlığıdır.

Sikke kontrol ağırlıkları üzerlerindeki değer harflerine ve ağırlıklarına göre 4 grupta değerlendirilmiştir.

1-) Gramajları 3.75 ile 4.55 gram olan kat. no'su 1-18 no'lu ağırlıklardan, 1-16 arasındakiler bronzdan imal edilmiş olup kare şeklindedir. Ön yüzlerinde kazıma tekniğinde yapılmış 1 nomisma değerini gösteren 'N' harfi bulunmaktadır. Ön yüzlerdeki 'N' harfini oluşturan çizgilerin üzeri ve



aralarındaki boşluklar nokta ve dairelerle bezemelidir. Kat. no'su 8 olan ağırlık hariç diğerlerinin arka yüzleri düz bırakılmıştır. 8 nolu ağırlığın her iki yüzünde ise; 'N' harfine yer verilmiştir (Resim: 1-16).

Bu gruptaki 16 bronz ağırlığın tip, bezeme ve gramajları açısından benzer örnekleri; Erken Bizans Dönemine tarihlendirilen Sardeis Antik Kenti ağırlık buluntularında (Waldbaum, 1983: 107-108, Kat. No: 470-472), 5-7. yüzyıla tarihlendirilen Anamur Müzesi'nde (Tekin, 2013: 178, Res. 16), Silifke Müzesi'nde (Tekin, 2016b: 860-862, Res. 15-20), Denizli ve Afyon Müzelerinde (Tekin, 2015: 617-618, Fig. 22-25), 5-6. yüzyıla tarihlendirilen Ankara Anadolu Medeniyetler Müzesi'nde (Tekin, 2016a: 213, Fig. 12, 13, 14), ve 4-6. yüzyıla tarihlendirilen Antalya AKMED Kaleiçi Müzesi'nde bulunmaktadır (Acara, 2003: 212, Kat. No: 34-36).

Kat. no'su 17 ve 18 olan ağırlıklar ise; camdan imal edilmiş olup disk formudur. Kenarları yükseltilmiş ve ortaları çukurdur. Ağırlıkların üzerinde değer harfleri bulunmamaktadır. 4.45 gram ağırlığındaki 17 nolu mavi renkli cam ağırlığın çukur yüzeyinde kabartma tekniğinde yapılmış bir monogram yer almaktadır (Resim: 17a-b). 4.25 gram ağırlığındaki 18 nolu ağırlık, yeşil renkli ve çukur yüzeyinde baskı tekniğinde yapılmış bir kabartma yer almaktadır. Zaman içerisinde yüzeydeki kabartma tahrip olduğundan dolayı tanımlanamamıştır (Resim: 18a-b). 1 nomisma değerindeki cam ağırlıkların benzer örnekleri; 7. yüzyılın başlarına tarihlendirilen Yassı Ada batığı buluntularında (Bass ve Doorninck, Jr., 1982: 204 W 9) ve 6. yüzyıla tarihlendirilen Antalya AKMED Kaleiçi Müzesi'nde bulunmaktadır (Acara, 2003: 219, Kat. No: 61-62).

2-) Gramajları 8.45 ile 9.20 gram olan kat. no'su 19 ve 20 no'lu ağırlıklar bu gruptadır. Kare şeklindeki ağırlıkların ön yüzünde kazıma tekniğinde yapılmış 2 nomisma değerini gösteren 'NB' harfleri yer alır. 19 nolu ağırlıkta harfler ayrıca çelenk motifi ile çevrelenmiştir. Harflerin içleri kakma tekniği uygulanarak vurgulanmıştır. Arka yüzleri ise sadedir (Resim: 19-20). Bu gruptaki ağırlıkların benzer örnekleri Ankara Anadolu Medeniyetleri Müzesi'nde (Tekin, 2016a: 212-213, Res. 10-11), Silifke Müzesi'nde bulunmaktadır ve 5-7. yüzyıllar arasında tarihlendirilmiştir (Tekin, 2016b: 861, Res. 14).

3-) Gramajı 20.45 gram olan kat. no'su 21 no'lu ağırlık bu gruptadır. Disk formulu ağırlığın kenarları yükseltilmiş ve her iki yüzün merkezi nokta şeklinde çukurlaştırılmıştır. Üzerinde değer işareti görülememektedir. Ağırlığına göre beş nomisma değerindedir (Resim: 21a-b). Benzer bir örneği Sardeis Antik Kenti kazılarında elde edilmiştir. Erken Bizans Dönemine tarihlendirilen disk formulu ağırlık örneğinin ön yüzünde 5 nomisma değerini gösteren 'NE' harfleri bulunmaktadır (Waldbaum, 1983: s. 108, Kat. No: 474).

4-) Gramajı 27.60 gram olan kat. no'su 22 no'lu ağırlık bu gruptadır. Kare şeklindeki bronz ağırlığın ön yüzünde kazıma tekniğinde yapılmış 6 nomisma değerini gösteren 'NS' harfleri ile



harflerin üzerinde haç motifi bulunmaktadır. Harfler ve haç çelenk motifi ile çevrelemiş ve içleri kakma tekniği uygulanarak vurgulanmıştır. Arka yüzü sadedir (Resim: 22). Bu gruptaki ağırlığın benzer bir örneği Denizli Müzesi'nde bulunmaktadır ve 5-7. yüzyıllar arasına tarihlendirilmiştir (Tekin, 2015: 617-618, Fig. 22-25).

Çalışmamızdaki kat. no'su 23 olan kantar ağırlığı da İmparatoriçe büstü biçiminde ve döküm tekniğinde yapılmıştır. 1600 gram ağırlığındaki büstün içi boştur. İç boşluğu kullanım döneminde kurşunla doldurulmuş olmalıdır. Ancak günümüze kurşun dolgusu ulaşmamıştır. Kaidesi dışa doğru açık ve bir kısmı kırık ve noksandır. Himation giyen imparatoriçenin başında diadem vardır. Diadem bölümlere ayrılmıştır. Başının üzerinde askı halkası bulunmaktadır. Yanakları hafif dolgun, kaşlar yay şeklinde, gözler iri, burun ince uzun, dudak küçük ve boyun kısmı da kalın olarak işlenmiştir. Boynunda bir dizi kolye bulunmaktadır. Sağ eliyle himationun kenarını tutmaktadır. Sol elinde rulo taşımaktadır. Gövde ve kaidede nokta, baş kısmında ise kazıma tekniğinde yapılmış çizgisel süslemelere yer verilmiştir (Resim: 23a-b-c).

Büst biçimindeki ağırlık, stil ve süsleme özellikleriyle İstanbul Arkeoloji Müzesi'ndeki 5. ve 6. yüzyıla tarihlendirilen İmparatoriçe biçimindeki ağırlıklara (Meriçboyu ve Atasoy 1983: 6-12), İzmir ve Konya Arkeoloji Müzelerindeki 5. yüzyıla tarihlendirilen imparatoriçe biçimli ağırlıklara benzemektedir (Acara, 1990: Kat. No. 55 ve 67, Res. 51 ve 56).

Sonuç olarak; Bu çalışmada tanıtılmaya çalışılan Niğde Müzesi metal eserler koleksiyonundaki 23 ağırlıktan 22 adedinin terazide sikke kontrolü ve 1 tanesinin ise ticarete kantar ağırlığı olarak kullanıldığı değerlendirilmiştir.

Ölçü birimlerine göre dört grupta değerlendirilen terazi ağırlıklardan;

I. gruptaki 18 ağırlık bir nomisma,

II. gruptaki 2 ağırlık iki nomisma,

III. gruptaki 1 ağırlık beş nomisma ve

IV. gruptaki 1 ağırlığın ise altı nomisma değerinde olduğu tespit edilmiştir.

Süsleme açısından terazi ağırlıklardan kare formlu bronz ağırlıkların yüzeylerinde kazıma tekniğinde yapılmış nokta ve daire bezemeler ile haç ve çelenk motiflerine yer verilmiştir. Bazılarında ise harflerin iç kısımlarında kakma tekniği uygulanmıştır. Büst biçimli kantar ağırlığında nokta ve kazıma tekniğinde yapılmış çizi bezeme süslemeler bulunmaktadır.

Terazide kullanılan düz ağırlıkların tip, bezeme ve gramajları açısından Yassı Ada ve Sardeis Antik Kenti ağırlık buluntuları ile çeşitli müzelerdeki benzer örnekleriyle karşılaştırılması sonucunda, kare formlu bronz ağırlıkların Erken Bizans 4-7. yüzyıllar arasına, disk formlu bronz ve cam

ağırlıkların 6-7. yüzyıllar arasına tarihlendirilmesinin uygun olacağı kanaatine varılmıştır.

İmparatoriçe büstü biçiminde yapılan kantar ağırlığının ise; İstanbul, Konya ve İzmir Arkeoloji Müzelerindeki ağırlıkların, stil ve süsleme açısından benzer bir örneği olduğundan bu eserinde 5.-6.yüzyıla tarihlendirilmesinin uygun olacağı düşünülmektedir.

KATALOG

Kat. No.01: Ağırlık (Resim: 1)

Müze Envanter No: 2010-225

Müzeye Geliş Tarihi: 07.04.2010

Müzeye Geliş Şekli: Satın Alma

Müzedeki Yeri: Küçük Arkeolojik Eserler Dolabı D-6

Ölçüleri: 1.1x1.1x0.4 cm

Ağırlık: 3.75 g.

Tanımı: Kare şeklindeki bronz ağırlığın ön yüzünde kazıma tekniğinde yapılmış 1 nomisma değerini gösteren 'N' harfi bulunmaktadır. 'N' harfinin kolları noktalarla bezenmiştir. Arka yüz sadedir.

Tarih: 4-7. yüzyıl

Kat. No. 2: Ağırlık (Resim: 2)

Müze Envanter No: 2010-220

Müzeye Geliş Tarihi: 07.04.2010

Müzeye Geliş Şekli: Satın Alma

Müzedeki Yeri: Küçük Arkeolojik Eserler Dolabı D-6

Ölçüleri: 1.3x1.2x0.3 cm

Ağırlık: 3.85 g.

Tanımı: Kare şeklindeki bronz ağırlığın ön yüzünde kazıma tekniğinde yapılmış 1 nomisma değerini gösteren 'N' harfi bulunmaktadır. 'N' harfini oluşturan çizgilerin üzeri ve aralarındaki boşluklar noktalarla bezemelidir. Arka yüzü sadedir.

Tarih: 4-7. yüzyıl

Kat. No.3: Ağırlık (Resim: 3)

Müze Envanter No: 2010-226



Müzeeye Geliş Tarihi: 07.04.2010

Müzeeye Geliş Şekli: Satın Alma

Müzedeki Yeri: Küçük Arkeolojik Eserler Dolabı D-6

Ölçüleri: 1.3x1.3x0.3 cm

Ağırlık: 3.85 g.

Tanımı: Kare şeklindeki bronz ağırlığın kenarları hafif ovalleştirilmiştir. Ön yüzünde kazıma tekniğinde yapılmış 1 nomisma değerini gösteren 'N' harfi bulunmaktadır. 'N' harfinin kolları ve yüzeyi daire ve noktalarla süslenmiştir. Arka yüzü sadedir.

Tarih: 4-7. yüzyıl

Kat. No. 4: Ağırlık (Resim: 4)

Müze Envanter No:2010-223

Müzeeye Geliş Tarihi: 07.04.2010

Müzeeye Geliş Şekli: Satın Alma

Müzedeki Yeri: Küçük Arkeolojik Eserler Dolabı D-6

Ölçüleri: 1.3x1.3x.03 cm

Ağırlık: 3.95 g.

Tanımı: Kare şeklindeki bronz ağırlığın ön yüzünde kazıma tekniğinde yapılmış 1 nomisma değerini gösteren 'N' harfi bulunmaktadır. Arka yüzü sadedir.

Tarih: 4-7. yüzyıl

Kat. No. 5: Ağırlık (Resim: 5)

Müze Envanter No: 2010-227

Müzeeye Geliş Tarihi: 07.04.2010

Müzeeye Geliş Şekli: Satın Alma

Müzedeki Yeri: Küçük Arkeolojik Eserler Dolabı D-6

Ölçüleri: 1.5x1.4x0.3 cm

Ağırlık: 4.10 g.

Tanımı: Kare şeklindeki bronz ağırlığın ön yüzünde kazıma tekniğinde yapılmış 1 nomisma değerini gösteren 'N' harfi bulunmaktadır. 'N' harfinin kolları ve yüzeyi daire ve noktalarla bezemelidir. Arka



yüzü sadedir.

Tarih: 4-7. yüzyıl

Kat. No. 6: Ağırlık (Resim: 6)

Müze Envanter No: 2010-224

Müze Geliş Tarihi: 07.04.2010

Müze Geliş Şekli: Satın Alma

Müzedeki Yeri: Küçük Arkeolojik Eserler Dolabı D-6

Ölçüleri: 1.6x1.5x0.2 cm

Ağırlık: 4.15 g.

Tanımı: Kare şeklindeki bronz ağırlığın ön yüzünde kazıma tekniğinde yapılmış 1 nomisma değerini gösteren 'N' harfi bulunmaktadır. 'N' harfinin kolları ve yüzeyi noktalarla bezemelidir. Arka yüzü sadedir.

Tarih: 4-7. yüzyıl

Kat. No. 7: Ağırlık (Resim: 7)

Müze Envanter No: 2010-139

Müze Geliş Tarihi: 18.03.2010

Müze Geliş Şekli: Satın Alma

Müzedeki Yeri: Küçük Arkeolojik Eserler Dolabı D-6

Ölçüleri: 1.4x1.3x0.3 cm

Ağırlık: 4.20 g.

Tanımı: Kare şeklindeki bronz ağırlığın ön yüzünde kazıma tekniğinde yapılmış 1 nomisma değerini gösteren 'N' harfi bulunmaktadır. 'N' harfinin kolları ve yüzeyi noktalarla bezemelidir. Arka yüzü sadedir.

Tarih: 4-7. yüzyıl

Kat. No. 8: Ağırlık (Resim: 8)

Müze Envanter No: 2010-222

Müze Geliş Tarihi: 07.04.2010



Müzeeye Geliş Şekli: Satın Alma

Müzedeki Yeri: Küçük Arkeolojik Eserler Dolabı D-6

Ölçüleri: 1.3x1.2x0.4 cm

Ağırlık: 4.30 g.

Tanımı: Kare şeklindeki bronz ağırlığın ön ve arka yüzünde kazıma tekniğinde yapılmış 1 nomisma değerini gösteren 'N' harfi bulunmaktadır.

Tarih: 4-7. yüzyıl

Kat. No. 9: Ağırlık (Resim: 9)

Müze Envanter No: 2010-133

Müzeeye Geliş Tarihi: 18.03.2010

Müzeeye Geliş Şekli: Satın Alma

Müzedeki Yeri: Küçük Arkeolojik Eserler Dolabı D-6

Ölçüleri: 1.2x1.2x0.4 cm

Ağırlık: 4.30 g.

Tanımı: Kare şeklindeki bronz ağırlığın ön yüzünde kazıma tekniğinde yapılmış 1 nomisma değerini gösteren 'N' harfi bulunmaktadır. 'N' harfinin kolları ve yüzeyi noktalarla bezemelidir. Arka yüzü sadedir.

Tarih: 4-7. yüzyıl

Kat. No. 10: Ağırlık (Resim: 10)

Müze Envanter No: 2010-137

Müzeeye Geliş Tarihi: 18.03.2010

Müzeeye Geliş Şekli: Satın Alma

Müzedeki Yeri: Küçük Arkeolojik Eserler Dolabı D-6

Ölçüleri: 1.5x1.3x0.3 cm

Ağırlık: 4.30 g.

Tanımı: Kare şeklindeki bronz ağırlığın ön yüzünde kazıma tekniğinde yapılmış 1 nomisma değerini gösteren 'N' harfi bulunmaktadır. 'N' harfinin kolları noktalarla bezemelidir. Arka yüzü sadedir.

Tarih: 4-7. yüzyıl



Kat. No.11: Ağırlık (Resim: 11)

Müze Envanter No: 2010-219

Müzeye Geliş Tarihi: 07.04.2010

Müzeye Geliş Şekli: Satın Alma

Müzedeki Yeri: Küçük Arkeolojik Eserler Dolabı D-6

Ölçüleri: 1.4x1.2x0.3 cm

Ağırlık: 4.30 g.

Tanımı: Kare şeklindeki bronz ağırlığın ön yüzünde kazıma tekniğinde yapılmış 1 nomisma değerini gösteren 'N' harfi bulunmaktadır. 'N' harfinin kolları ve yüzeyi noktalarla bezemelidir. Arka yüzü sadedir.

Tarih: 4-7. yüzyıl

Kat. No.12: Ağırlık (Resim: 12)

Müze Envanter No: 2010-135

Müzeye Geliş Tarihi: 18.03.2010

Müzeye Geliş Şekli: Satın Alma

Müzedeki Yeri: Küçük Arkeolojik Eserler Dolabı D-6

Ölçüleri: 1.4x1.3x0.3 cm

Ağırlık: 4.35 g.

Tanımı: Kare şeklindeki bronz ağırlığın ön yüzünde kazıma tekniğinde yapılmış 1 nomisma değerini gösteren 'N' harfi bulunmaktadır. 'N' harfinin kolları ve yüzeyi noktalarla bezemelidir. Arka yüzü sadedir.

Tarih: 4-7. yüzyıl

Kat. No.13: Ağırlık (Resim: 13)

Müze Envanter No: 2010-138

Müzeye Geliş Tarihi: 18.03.2010

Müzeye Geliş Şekli: Satın Alma

Müzedeki Yeri: Küçük Arkeolojik Eserler Dolabı D-6



Ölçüleri: 1.4x1.3x0.3 cm

Ağırlık: 4.35 g.

Tanımı: Kare şeklindeki bronz ağırlığın ön yüzünde kazıma tekniğinde yapılmış 1 nomisma değerini gösteren 'N' harfi bulunmaktadır. 'N' harfinin kolları ve yüzeyi daire ve noktalarla bezemelidir. Arka yüzü sadedir.

Tarih: 4-7. yüzyıl

Kat. No. 14: Ağırlık (Resim: 14)

Müze Envanter No: 2010-134

Müze Geliş Tarihi: 18.03.2010

Müze Geliş Şekli: Satın Alma

Müzedeki Yeri: Küçük Arkeolojik Eserler Dolabı D-6

Ölçüleri: 1.2x1.2x0.4 cm

Ağırlık: 4.50 g.

Tanımı: Kare şeklindeki bronz ağırlığın ön yüzünde kazıma tekniğinde yapılmış 1 nomisma değerini gösteren 'N' harfi bulunmaktadır. 'N' harfinin kolları ve yüzeyi noktalarla bezemelidir. Arka yüzü sadedir.

Tarih: 4-7. yüzyıl

Kat. No. 15: Ağırlık (Resim: 15)

Müze Envanter No: 2010-136

Müze Geliş Tarihi: 18.03.2010

Müze Geliş Şekli: Satın Alma

Müzedeki Yeri: Küçük Arkeolojik Eserler Dolabı D-6

Ölçüleri: 1.3x1.3x0.4 cm

Ağırlık: 4.50 g.

Tanım: Kare şeklindeki bronz ağırlığın ön yüzünde kazıma tekniğinde yapılmış 1 nomisma değerini gösteren 'N' harfi bulunmaktadır. 'N' harfinin içi küçük noktalarla oluşturulmuş daire bezemelidir. Arka yüzü sadedir.

Tarih: 4-7. yüzyıl



Kat. No. 16: Ağırlık (Resim: 16)

Müze Envanter No: 2010-221

Müzeye Geliş Tarihi: 07.04.2010

Müzeye Geliş Şekli: Satın Alma

Müzedeki Yeri: Küçük Arkeolojik Eserler Dolabı D-6

Ölçüleri: 1.3x1.2x0.4 cm

Ağırlık: 4.55 g.

Tanım: Kare şeklindeki bronz ağırlığın ön yüzünde kazıma tekniğinde yapılmış 1 nomisma değerini gösteren 'N' harfi bulunmaktadır. 'N' harfinin kolları noktalarla bezemelidir. Arka yüzü sadedir.

Tarih: 4-7. yüzyıl

Kat. No. 17: Ağırlık (Resim: 17a-b)

Müze Envanter No: 1.30.41

Müzeye Geliş Tarihi: 02.01.1941

Müzeye Geliş Şekli: Kemerhisar Tyana Antik Kenti Alt Yapı Çalışmasından

Müzedeki Yeri: Küçük Arkeolojik Eserler Dolabı D-6

Ölçüleri: 2.4/2.5x0.6 cm

Ağırlık: 4.45 g.

Tanım: Mavi renkli cam ağırlığın kenarları yükseltilmiş disk formudur. Sikke kontrol ağırlığın 1cm'lik çukur yüzeyinde kabartma tekniğinde yapılmış bir monogram bulunmaktadır. Arka yüzü düz ve sadedir.

Tarih: 6-7. yüzyıl

Kat. No. 18: Ağırlık (Resim: 18a-b)

Müze Envanter No: 4.1.46

Müzeye Geliş Tarihi: 26.11.1946

Müzeye Geliş Şekli: Satın Alma

Müzedeki Yeri: Küçük Arkeolojik Eserler Dolabı D-6

Ölçüleri: 2.3/2.8x0.6 cm



Ağırlık: 4.25 g.

Tanım: Yeşil renkli cam ağırlığının kenarları yükseltilmiş disk formudur. Sikke kontrol ağırlığın 1 cm'lik çukur yüzeyinde baskı tekniğinde yapılmış kabartma yer almaktadır. Zaman içerisinde kabartma tahrip olduğu için tanımlanamamıştır. Arka yüzü düz ve sadedir.

Tarih: 6-7. yüzyıl

Kat. No. 19: Ağırlık (Resim: 19)

Müze Envanter No: 2010-140

Müzeye Geliş Tarihi: 18.03.2010

Müzeye Geliş Şekli: Satın Alma

Müzedeki Yeri: Küçük Arkeolojik Eserler Dolabı D-6

Ölçüleri: 1.7x1.6x0.4 cm

Ağırlık: 8.45 g.

Tanım: Kare şeklindeki bronz ağırlığın ön yüzünde kazıma tekniğinde yapılmış 2 nomisma değerini gösteren 'NB' harfleri bulunmaktadır. Harfler çelenk motifiyle çevrelenmiştir. Arka yüz sadedir.

Tarih: 4-7. yüzyıl

Kat. No. 20: Ağırlık (Resim: 20)

Müze Envanter No: 2010-230

Müzeye Geliş Tarihi: 07.04.2010

Müzeye Geliş Şekli: Satın Alma

Müzedeki Yeri: Küçük Arkeolojik Eserler Dolabı D-6

Ölçüleri: 1.7x1.6x0.4 cm

Ağırlık: 9.20 g.

Tanım: Kare şeklindeki bronz ağırlığın ön yüzünde kazıma tekniğinde yapılmış 2 nomisma değerini gösteren 'NB' harfleri bulunmaktadır. Harflerin içleri kakma tekniği uygulanarak vurgulanmıştır. Arka yüzü sadedir.

Tarih: 4-7. yüzyıl

Kat. No. 21: Ağırlık (Resim: 21a-b)

Müze Envanter No: 2010-231



Müzeeye Geliş Tarihi: 07.04.2010

Müzeeye Geliş Şekli: Satın Alma

Müzedeki Yeri: Küçük Arkeolojik Eserler Dolabı D-6

Ölçüleri: 2.6x0.7/0.6 cm

Ağırlık: 20.45 g.

Tanım: Disk formulu bronz ağırlığın kenarları yükseltilmiş ve her iki yüzün merkezi nokta şeklinde çukurlaştırılmıştır. Üzerinde değer işareti görülememektedir. Ağırlığına göre beş nomisma değerindedir.

Tarih: 6-7. yüzyıl

Kat. No. 22: Ağırlık (Resim: 22)

Müze Envanter No: 2014-11

Müzeeye Geliş Tarihi: 04.06.2014

Müzeeye Geliş Şekli: Müsadere

Müzedeki Yeri: Küçük Arkeolojik Eserler Dolabı E-3

Ölçüleri: 2.5x2.4x0.6 cm

Ağırlık: 27.60 g.

Tanım: Kare şeklindeki bronz ağırlığın ön yüzünde kazıma tekniğinde yapılmış 6 nomisma değerini gösteren 'NS' harfleri ile harflerin üzerinde haç motifi bulunmaktadır. Harfler ve haç çelenk motifi ile çevrelemiş ve içleri kakma tekniği uygulanarak vurgulanmıştır. Arka yüz sadedir.

Tarih: 4-7. yüzyıl

Kat. No. 23: Kantar Topuzu (Resim: 23a-b-c)

Müze Envanter No: 1.1.57

Müzeeye Geliş Tarihi: 20.07.1957

Müzeeye Geliş Şekli: Hibe

Müzedeki Yeri: Müze Teşhir 4. Salon

Ölçüleri: Yük.: 16 cm, Kaide Çapı: 9.8 cm, Gövde Gen.-Kal.: 8.2-5.6 cm.

Ağırlık: 1600 g.



Tanım: İmparatoriçe büstü biçiminde ve döküm tekniğinde yapılmıştır. Ağırlığın içi boştur. İç boşluk kullanım döneminde kurşunla doldurulmuş olmalıdır. Ancak günümüze dolgu malzemesi ulaşmamıştır. Kaidesi dışa doğru açık ve bir kısmı kırık ve noksandır. Himation giyen imparatoriçenin başında diadem vardır. Diadem bölümlere ayrılmıştır. Başının üzerinde askı halkası bulunmaktadır. Yanakları hafif dolgun, kaşlar yay şeklinde, gözler iri, burun ince uzun, dudak küçük ve boyun kısmı da kalın olarak işlenmiştir. Boynunda bir dizi kolye bulunmaktadır. Sağ eliyle himationun kenarını tutmaktadır. Sol elinde rulo taşımaktadır. Gövde ve kaidede nokta, baş kısmında ise kazıma tekniğinde yapılmış çizi bezeme süslemelere yer verilmiştir

Tarih: Erken Bizans, 5-6. yüzyıl

Yayın: Acara, 1990: 129, Kat. No: 83, Res. 68

KAYNAKÇA

- Acara, M. (1990), *Türkiye Müzelerindeki Madeni Eserler*, (Yayınlanmamış Yüksek Lisans Tezi) Hacettepe Üniversitesi, Ankara.
- Acara, M. (2003), '*Bizans Dönemi*', Anadolu Ağırlık ve Ölçüleri (Ed. G., Kürkman), Suna-İnan Kıraç Akdeniz Medeniyetleri Araştırma Enstitüsü, İstanbul: Pera Müzesi Yayınları.
- Acara, M. (2005), *Ankara Anadolu Medeniyetleri Müzesi'ndeki Bizans Maden Eserleri: Ağırlıklar ve Haçlar*, T.C. Kültür ve Turizm Bakanlığı, 22. Araştırma Sonuçları Toplantısı II, Ankara.
- Açıkgöz, F., Tektaş, M., Eryaman M., Ünlüler, Y., Çavuşoğlu Ö., Şengül, M., Atalay A., Yazgı A., Kirilenmez G. ve Erdoğan H., (2016), *Niğde Kültür Envanteri*, Cilt 1, Ankara: Salmat Basım Yayıncılık.
- Bass George F. ve Frederick H. Van Doorninck, Jr. (1982), *Yassı Ada, Vol. I, Seventh-Century Byzantine Shipwreck*, Texas.
- Bendal, S. (1996), *Byzantine Weights*, London.
- Entwistle, C. (1994), 'Byzantine Weights', *Byzantium, Treasures of Byzantine Art and Culture from British Collections*, (Ed. by D. Buckton), Londra.
- Bilgi, H. (2004), '*Bizans Dönemi*' Anadolu Dökümün Beşiği, (Ed. Önder Bilgi) İstanbul: Döktaş AŞ.
- Gladys, R. D. (1952), *Corinth XII, The Minor Objects*, Princeton, New Jersey.
- Meriçboyu Y., Atasoy, S. (1983), *Büst Şeklinde Kantar Ağırlıkları*, İstanbul: Arkeoloji ve Sanat Yayınları.

- Tekin, O. (2013), "*Weights in the collection of Anamur Museum*", *Anatolia Antiqua / Eski Anadolu XXI*, (Ed. Aksel Tibet) Paris: De Boccard.
- Tekin, O. (2015), *Weights in the Museums of Denizli, Kütahya and Afyon*, Essays in Honour of Mustafa Büyükkolancı, (Ed. Şimşek, C., Duman, B., Konakçı, E.) İstanbul: Ege Yayınları.
- Tekin, O. (2016a), "*Balance weights in the collection of the Anatolian Civilizations Museum*" *Anatolia Antiqua / Eski Anadolu XXIV*, (Ed. Aksel Tibet) Paris: De Boccard
- Tekin, O. (2016b), "*Early Byzantine Weights in the Silifke Museum*" *Vir doctus Anatolicus*, İstanbul
- Vikan, G. ve Nesbitt, J. (1980), *Security in Byzantium: Locking Sealing and Weighing*, *Dumbarton Oaks Collection. Publications, No. 2*, Washington, D.C.
- Waldbaum, Jane C. (1983), *Metalwork from Sardis: The Finds Through 1974*, Harvard Üniversty Press Cambridge and Massachusetts London.

RESİMLER



Env. No: 2010-225
(Resim 1)



Env. No: 2010-220
(Resim 2)



Env. No: 2010-226
(Resim 3)



Env. No: 2010-223
(Resim 4)



Env. No: 2010-227
(Resim 5)



Env. No: 2010-224
(Resim 6)



Env. No: 2010-139
(Resim 7)



Env. No: 2010-222
(Resim 8)



Env. No: 2010-133
(Resim 9)



Env. No: 2010-137
(Resim 10)



Env. No: 2010-219
(Resim 11)



Env. No: 2010-135
(Resim 12)



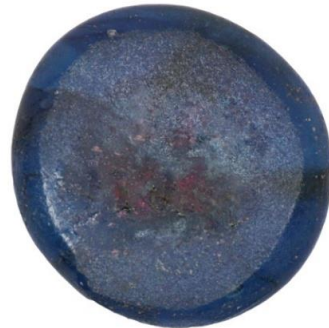
Env. No: 2010-138
(Resim 13)



Env. No: 2010-134
(Resim 14)

Env. No: 2010-136
(Resim 15)

Env. No: 2010-221
(Resim 16)



Env. No: 1.30.41
(Resim 17a)

Env. No: 1.30.41
(Resim 17b)



Env. No: 4.1.46
(Resim 18a)

Env. No: 4.1.46
(Resim 18b)



Env. No: 2010-140
(Resim 19)



Env. No: 2010-230
(Resim 20)



Env. No: 2010-231
(Resim 21a)



Env. No: 2010-231
(Resim 21b)



Env. No: 2014-11
(Resim 22)



Env. No: 1.1.57
(Resim 23a)



Env. No: 1.1.57
(Resim 23b)



Env. No: 1.1.57
(Resim 23c)