

MUĞLA İLİNİN SOSYO-EKONOMİK GÖSTERGELER ÇERÇEVESİNDE İÇ GÖÇ ANALİZİ

Tarık Anıl EKİNCİ

Doktora Öğrencisi, Muğla Sıtkı Koçman Üniversitesi

ÖZET

Güneybatı Anadolu'da yer alan Muğla, kendine has coğrafi, ekonomik ve toplumsal koşullara sahiptir. Türkiye'nin her yerinden göç alan Muğla, aynı zamanda her ile değişen büyüklüklerde göç vermektedir. Veriler incelendiğinde Muğla'nın net göçünün ve net göç hızının pozitif olduğu göze çarpmaktadır. Muğla gibi ekonomisi tarıma, turizme ve tarım kaynaklı sanayiye dayalı bir şehirde alınan göçün verilen göçten yüksek olması incelemeye değerdir. Bu makalede; iç göç kavramının kuramsal boyutuna değinildikten sonra Muğla iline ilişkin karakteristik bilgiler verilmiş, iç göç nedenleri irdelenmiş, TÜİK ve pek çok kuruma ait ikinci el veriler ışığında bir analiz yapılmıştır. Sonrasında, Muğla ilinin gelecekteki iç göç profiline ilişkin öngörülerde bulunulmuştur.

Anahtar Kelimeler: İç Göç, Muğla, Göç, Göç Faktörleri

Jel Kodları: J61, R23

INTERNAL MIGRATION ANALYSIS OF MUĐLA PROVINCE WITHIN SOCIO-ECONOMIC INDICATORS

ABSTRACT

Located in South southwest Anatolia; Mugla has specific geographical, economic and social conditions. As a immigrant-recieving city from all the cities of Turkey, Mugla migrates to all, too. Migration and net migration rates of Mugla's datas are outstanding that the rates are positive. Cities such like Mugla economy is gathered from agriculture, is a hometown requirement value based on tourism and agriculture-based industries, the received rate of migration is higher than immigration for that reason this is worth for studying this article; Once called the theoretical aspects of the concept of internal migration, the information about the characteristics of Mugla province has given and elaborates on the reasons of internal migration, TUIK (Turkish Statistical Institute) and are made in light of an analysis of data from many organizations. Subsequently, there have been predictions for the future migration profile of Mugla.

Keywords: Internal Migration, Muđla, Migration, Determination of Migration

Jel Classification: J61, R23

GİRİŞ

İnsanlık tarihi kadar eski olan göç, günümüzde ulusal ve uluslararası ölçekli çalışılan önemli konulardan biridir. Pek çok şekli ve nedeni olan göç, özellikle 2010'ların başından itibaren yaşanan göçmen krizleriyle birlikte giderek daha fazla gündeme gelir ve çalışılmaya değer olmuştur.

Göç; insanların ekonomik, sosyal, siyasal, kültürel ve diğer nedenlerle buldukları yerden ayrılarak başka bir yaşam alanı bulmaya yönelik yer değiştirme faaliyetleridir (Koçak ve Terzi, 2012: 164). Göçe neden olan faktörler ele alındığında; göç edenlerin buldukları coğrafyadaki olumsuz koşullar itici (*push*), potansiyel göç duraklarındaki koşullar ise çekici (*pull*) nitelikte faktörlere sahiptir (Toroğlu, 2007: 75; İçduygu ve diğerleri, 1998: 216). Buna göre insanlar, ekonomik fırsatların az olduğu yerlerden çok olduğu yani yüksek refaha ulaşmayı umdukları yerlere göç ederler (Bahar ve Korkmaz Bingöl, 2010: 47). Göçler kişisel yer değiştirmeler olabileceği gibi, aile veya değişen büyüklüklerdeki gruplar biçiminde de olabilir. Ayrıca göç, sürekli bir eylem olabileceği gibi kısa süreli ve geniş alan kapsamlı da olabilir (Coşkun, 2008: 241).

Türkoğlu (2011: 105-109) göçün sebeplerini genel olarak beş grupta toplamaktadır. Gerek eski çağlar, gerekse yakın tarihte yaşanan çok sayıda büyük savaşta milyonlarca insan hayatını kaybetmiş ve yine milyonlarca insan buldukları toprakları terketmek ve göç etmek zorunda kalmıştır. Devletler arası savaş, tarihteki en büyük göç nedenlerinden biridir. Devletler arası savaşların yanı sıra ülke içindeki çatışmalar da önemli bir göç nedenidir. Özellikle etnik çatışmalar, çok büyük göç sorunlarına sebep olmaktadır. Yine ülke içindeki sivil çatışmalar ve bazı ülkelerin rejimlerinden kaynaklı baskıcı ve otoriter yönetimlerin de göçe sebep olduğu gerçektir. Bunların yanında doğal afetler ve çevre sorunları, kıtlık, kuraklık gibi etmenler de ulusal ve uluslararası göç sorununa neden olmaktadır.

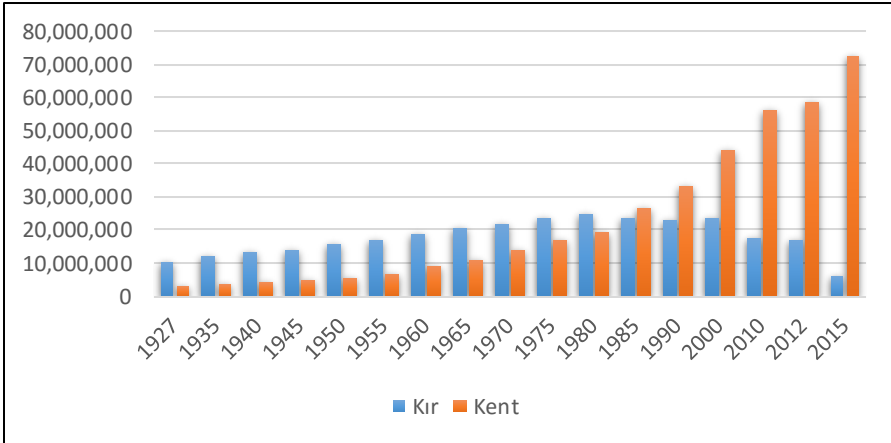
Uluslararası göçlerin yanında ülke içerisinde meydana gelen göçler de önem arz etmektedir. İç göç, bir ülkenin belli bir yerinde yaşayan kişi veya kişilerin, belli sosyo-ekonomik sebeplerle yalnız veya kitlesel bir şekilde yer değiştirmeleridir (Vergil ve diğerleri, 2014: 19). Tekeli (2008: 173) iç göçü; *“belli bir zaman dilimi içinde, belli bir yerleşme alanında yaşayanların kendi iradeleriyle yaşam yerlerini söz konusu yerleşme alanı dışına taşıyanların miktarı”* biçiminde tanımlamaktadır. Türkoğlu'nun (2011) yukarıda sıraladığı faktörler genellikle dış göçlere sebep olurken, Sağlam (2006: 35) iç göçlerin nedenini temelde ekonomik rahatlığa ulaşma isteği şeklinde ifade etmiştir. Ulus devletlerin kurulmaya başlaması ve sanayiye dayalı ekonomilerin gelişmesi düşünüldüğünde, özellikle tarımla geçimini sağlayan insanların refah olarak çok daha iyi koşullara sahip olma isteği, amacına yönelik gönüllü bir şekilde göç etmesine etki etmektedir. Dolayısıyla iç göç, modern sanayi toplumlarının doğal

bir sonucudur (Tekeli, 2008: 173). İç göçten söz edebilmek için bazı unsurlar gerekmektedir. Özcan'a (1998: 79-81) göre bu unsurlardan ikisi alan ve zamandır. Alan unsuruna göre bir yer değişiminin göç sayılabilmesi için en az 20 kilometrelik bir mesafe gerekmektedir. Zaman unsuruna göreyse, gidilen yerde kalmamak sürenin en az 1 yıl olması gerekmektedir. Söz konusu iki unsura uymayan yer değişikliklerinin iç göç kapsamında değerlendirilmesi durumu tartışmalıdır. Ayrıca ülkemizde bir kişinin, iki genel nüfus sayımında ikameti farklı görünüyor ise bu kişi göç etmiş sayılmaktadır (Kocaman, 2008: 3).

Tarihin akışını değiştiren bir göç geleneğine sahip bir toplumdan oluşan Türkiye'de, doğu – batı düzleminde özellikle ekonomik farklılıkların bulunması nedeniyle Cumhuriyet'in ilk yıllarından itibaren bir iç göç olgusu söz konusu olmaktadır. Ancak Türkiye'deki iç göçün kayda değer ölçütlere ulaşması, 1950'lerin başından itibaren olmuştur. 1940'lardan itibaren Türkiye ekonomisini canlandırmaya başlayan Batı yardımları sonucu bir modernleşme ve sanayileşme dalgası oluşmuş, bu dalga ile birlikte "çekici" bir kimlik kazanan şehirler kırdan kente doğru bir yönelim başlatmıştır (İçduygu ve diğerleri, 1998: 208).

Toplumsal ve ekonomik dönüşümün başlaması ve yeni kurulmuş devlet kimliğinden sıyrılıp gelişmekte olan devlet niteliğine dönüşmeyle birlikte kent nüfusu giderek artmıştır. 1950'lerde %19, 1970'lerde %36 ve 1990'larda ise %56 oranında bir kent nüfusu karşımıza çıkmaktadır (İçduygu ve Sirkeci, 1999: 250). 2012 itibarıyla %77 olan kent nüfusunun oranı (Yılmaz, 2015: 165), 2015 itibarıyla %92.1'e yükselmiştir (TÜİK). Türkiye'nin Cumhuriyet Dönemi'nden günümüze kırsal ve kentsel nüfus değişimi Grafik 1'deki gibidir:

Grafik 1: Türkiye'de 1927-2012 Yılları Arası Kırsal ve Kentsel Nüfusun Değişimi



Kaynak: Türkiye İstatistik Kurumu (TÜİK) Verilerinden Derlenmiştir.

1970'lere kadar olan göçler genellikle kırdan kente doğru olmuştur. Ancak sonraki dönemlerde Türkiye'de iç göç sadece köy-kent değil aynı zamanda kent-kent niteliği de kazanmıştır (Öztürk ve Altuntepe, 2008: 1598). Ekonomik olarak gelişme gösteren batı kentleri, nispeten daha az gelişmişlik gösteren doğu kentlerinden de göç almaya başlamıştır. Kırsal nüfus önceki dönemlerde bağlı buldukları kentlere göç ederken, sonrasında doğrudan batıdaki kentlere göçe başlamışlardır.

Özellikle batıdaki kentlerin nüfusunun giderek arttığı düşünüldüğünde, bu değişmelerin sebepleri üzerinde durmak önem arz etmektedir. Öztürk ve Altuntepe (2008: 1591) Türkiye'de iç göçe sebep olan başlıca faktörleri aşağıdaki gibi sıralamaktadır:

1. Tarımda makineleşme ve modernleşme, tarım nedeniyle işsizlik,
2. Doğal afetler ve çevresel sorunlar,
3. Genç nüfusun kalabalık oluşu,
4. Eğitim (özellikle üniversite),
5. Coğrafi sorunlar (sosyal, ekonomik, sağlık, iklim vb. şartlar)
6. Can ve mal güvenliği ihtiyacı (terör, kan davası vb. nedeniyle),
7. Tarım alanlarının yetersizliği,
8. Sağlık koşulları,
9. İstihdam koşulları.

Muğla ili de çeşitli karakteristik özellikleriyle birlikte iç göç bakımından önemli bir role sahiptir. Coğrafi konumu, nüfus dinamiği ve ekonomik koşulları nedeniyle Muğla, iç göç bağlamında aktif bir ildir. Türkiye'nin güneybatısında, Ege Bölgesi'nde yer alan Muğla, ikliminin ılımanlığı ve kıyı turizmi ile öne çıkan bir şehirdir. Bu makalede; Muğla ilinin sahip olduğu özellikler çerçevesinde iç göç analizi, temel olarak Türkiye İstatistik Kurumu (TÜİK) tarafından sağlanan istatistiksel verilerle yapılmıştır.

Bu çalışma; kendine has beşeri, ekonomik ve coğrafi karakteristiğe sahip Muğla ilinin iç göç analizini yapmayı amaçlamıştır. Göç ve iç göçe ilişkin daha önce yapılmış çalışmaların taranması, incelenmesi ve yorumlanması çalışmanın temel veri kaynağını oluşturmaktadır. Alanyazın taraması ile birlikte çalışmanın kuramsal temeli oluşturulmuştur.

Çalışmanın diğer kısımları da benzer şekilde tarama yoluyla hazırlanmıştır. Ünalın (1998: 92), iç göçlere ilişkin verilerin toplanmasındaki en önemli kaynakların nüfus verileri olduğunu ifade etmektedir. Hemen her alanda olduğu gibi nüfus bağlamında da istatistiksel veriler tutan TÜİK veri tabanlarından sağlanan, açıklanmış en güncel bilgiler harmanlanmış ve yorumlanarak analiz edilmiştir. Çalışmada kullanılan veriler, TÜİK tarafından açıklanmış en güncel verilerdir. Bazı verilerin periyodik olarak yayınlanması, 2016 verilerinin bulunmamasına sebep olmuştur. Buna bağlı olarak, istenilen istatistiğin en son

yayını referans alınmıştır. Bu temel veri kaynağının yanı sıra Muğla Kültür ve Turizm İl Müdürlüğü ve Muğla Büyükşehir Belediyesi gibi kente özgü bilgi ve istatistiklerin tutulduğu kurumlardan veri sağlanmıştır. Yine Muğla Sıtkı Koçman Üniversitesi web sitesinden kentin coğrafi konumu ve fiziki özelliklerine ilişkin veriler temin edilmiş ve çalışmada kullanılmıştır. Ayrıca Muğla ilinin beşeri, ekonomik ve coğrafi özelliklerine ilişkin ayrıca kapsamlı bir alanyazın taraması yapılmış ve çalışmada kullanılmıştır.

Bu çalışma ile birlikte Muğla iline ilişkin aşağıdakiler amaçlanmaktadır:

- a) Beşeri, ekonomik ve coğrafi özelliklerini belirlemek,
- b) Cumhuriyet'in kuruluşundan itibaren nüfus istatistiklerini tespit etmek ve göç geçmişini belirlemek,
- c) Nüfus değişimlerinin sebebini belirlemek,
- d) Alınan göç ve verilen göç istatistiklerini tespit etmek,
- e) Göçe sebebiyet veren faktörleri belirlemek,
- f) Mevcut veriler ışığında, gelecekteki göç profiline ilişkin öngöründe bulunmak.

1. Muğla İline İlişkin Genel Bilgiler

1.1. Kısa Tarihi

Milattan Önce 3400'lere kadar uzanan tarihiyle Muğla; Karlar, Lidyalılar, Persler, Doğu Roma İmparatorluğu, Menteşe Beyliği ve Osmanlı İmparatorluğu'na tarih boyunca ev sahipliği yapmıştır (Türkeş, 1971: 67-79). Türkiye Cumhuriyeti öncesinde yaklaşık 600 yıl boyunca Osmanlı Devleti bünyesinde varlığını sürdüren Muğla'yı (o dönem Menteşe Beyliği'nin sınırlarında) 1391 yılında Sultan Yıldırım Beyazıt imparatorluk sınırlarına dâhil etmiştir (Örücü ve Ceylan, 1995: 3).

11 Mayıs 1919 tarihinde İtalyanlar tarafından işgal edilen Muğla (Akça, 2002: 15) bağımsızlık savaşı sırasında (5 Temmuz 1921 tarihinde) İtalyan işgalinden kurtulmuş ve sonrasında Türkiye Cumhuriyeti'nin illerinden biri olmuştur (Örücü ve Ceylan, 1995: 3).

Muğla, 2012 yılına kadar il statüsünde iken, 2012 yılında çıkarılan 6360 sayılı 13 ilde büyükşehir belediyesi kurulmasına ilişkin düzenlemeler içeren kanun ile birlikte büyükşehir statüsü kazanmıştır. Dolayısıyla 2012 sonrasındaki ilk mahalli idareler seçiminin yapıldığı 2014 yılı itibarıyla Muğla, büyükşehir belediyesi olarak hizmet vermeye başlamıştır (Muğla İl Gıda Tarım ve Hayvancılık Müdürlüğü, 2016).

1.2. Coğrafi ve Ekonomik Özellikleri

Muğla ili, 36-37 Kuzey Paralelleri ve 27-29 Doğu Boylamları içerisinde yer almaktadır (Türkeş, 1971: 2) Yüzölçümü yaklaşık 13.338 kilometre karedir.

Ege Denizi kıyısında yer alan Muğla'nın denize olan sınırı kara sınırından fazladır. Aydın, Denizli, Antalya ve Burdur illeriyle komşudur (Örücü ve Ceylan, 1995: 2). 2016 yılı itibarıyla 13 tane ilçesi bulunmaktadır. Bunlar Bodrum, Dalaman, Datça, Fethiye, Kavaklıdere, Köyceğiz, Marmaris, Menteşe (merkez ilçe), Milas, Ortaca, Seydikemer, Ula ve Yatağan'dır. Muğla ilinin Türkiye haritasındaki konumu Şekil 1'deki gibidir:



Şekil 1: Muğla İlinin Coğrafi Konumu

Akdeniz iklimi etkisinde bulunan Muğla'da; yükseltinin değişkenlik göstermesine bağlı olarak kıyı kesimlerde ılık bir iklim hâkimken yüksek kesimlerde kış ayları serin geçmektedir. Akdeniz ikliminin ve kıyıya paralel dağların etkisiyle özellikle kış ayları yoğun yağışlı geçmektedir (Muğla İl Gıda Tarım ve Hayvancılık Müdürlüğü, 2016). Ayrıca yüzölçümünün yaklaşık %20'sini tarım arazileri oluşturmaktadır (Bahar, 2008: 69).

Muğla, 2016 tarihli İllerde Yaşam İndeksi verilerine göre 45. sıradadır (TÜİK, 2016). Ayrıca Muğla, sosyo-ekonomik gelişmişlik bakımından birinci kademe gelişmiş iller arasında yer almaktadır. İstanbul, Ankara, İzmir, Kocaeli, Antalya, Bursa ve Eskişehir'in ardından sekizinci en gelişmiş il konumunda bulunan Muğla (Bölgesel Gelişme ve Yapısal Uyum Müdürlüğü, 2013); bulunduğu coğrafi konumdan kaynaklı çeşitli ekonomik vasıflara sahiptir. Bu vasıflardan ilki şüphesiz turizmdir. Ege ve Akdeniz kuşağında yer alan Muğla, ülkemizin en önemli yaz turizm yerlerinden biridir. Fethiye, Marmaris, Datça ve Bodrum gibi "ünlü" turizm merkezlerine sahiptir (Muğla Sıtkı Koçman Üniversitesi, 2016). Muğla; 1124 km sahil şeridi, tarih boyunca ev sahipliği yaptığı medeniyetlerin kültür mirası ve yüzölçümünün %60'ı üzerinde orman varlığı ile tam bir turizm merkezidir (Bahar, 2008: 68).

Turizm çeşitlerine baktığımızda; mağara turizmi, kongre turizmi, yat

turizmi, inanç turizmi, hava turizmi, dağcılık turizmi, akarsu–rafting turizmi ve su altı dalış turizmi Muğla sınırları içerisinde yapılabilmektedir (T.C. Kültür ve Turizm Bakanlığı, 2016). İklimi gereği ilkbahar-yaz arası aylarda ve hatta sonbaharın ortalarına kadar sıcak bir havaya sahip olan Muğla, Mayıs-Kasım arası canlı bir deniz turizmine ev sahipliği yapmaktadır. Yalnızca otel turizmi değil, çok sayıda güzel koya sahip olması nedeniyle tur turizmi de yaygınlık göstermektedir (Tataroğlu ve Subaşı, 2009: 77).

Muğla'ya 2015 yılı itibariyle yaklaşık 3 milyon turist gelmiştir (Muğla İl Kültür ve Turizm Müdürlüğü, 2016). İlde çok sayıda müze, yat limanı, kaplıca, anıt mezar, antik şehir ve harabe yer almaktadır. Ayrıca Ölüdeniz, Kelebekler Vadisi, Leton Tapınağı, Kayaköy, İztuzu Plajı, Bafa Gölü gibi çok çeşitli turizm değerleri vardır (T.C. Milli Eğitim Bakanlığı, 2013: 27-29). Bu bağlamda turizmin, Muğla'nın en önemli ekonomik unsuru olduğu söylenebilir.

Muğla'da turizmin yanı sıra, yer altı zenginliği de söz konusudur. Yatağan ilçesinde linyit kömürü, Fethiye ilçesinde ise krom yatakları yaygın olarak bulunmaktadır. Muğla ayrıca önemli mermer yataklarıyla da ünlüdür. Mermer yataklarının bulunmasının yanı sıra mermer işlemeciliği de kentin önemli ekonomik kaynaklarından. Dalaman ilçesinde bulunan kağıt fabrikası, Yatağan, Yeniköy ve Kemerköy'de bulunan termik santraller de yine Muğla'nın önemli sanayi unsurları ve dolayısıyla ekonomik kaynaklarıdır (Muğla Sıtkı Koçman Üniversitesi, 2016).

Muğla'nın bir diğer ekonomik unsuru tarımdır. Akdeniz iklimine uyumlu olan bitkilerin çoğu Muğla yöresinde yetişmektedir. Zeytin, badem, turuncgiller, erik, tütün, üzüm vb. gibi mahsuller Muğla'da yaygın olarak yetiştirilmektedir (Akça, 2002: 163-170). Ayrıca Muğla'da, tarım kadar olmasa da hayvancılık faaliyetleri yürütülmektedir. Arazi yapısının engebeli oluşu ve katma değeri yüksek tarım ürünlerinin varlığı nedeniyle hayvancılık daha çok küçükbaş ekseninde devam etmektedir (Örücü ve Ceylan, 1995).

Yukarıda sayılan ekonomik unsurların yanında Muğla'da, il sınırları bünyesinde bulunan Muğla Sıtkı Koçman Üniversitesi'nde okuyan öğrencilerin canlandırdığı hizmet sektörü de ekonomik unsur sayılabilir. 40 binin üzerinde öğrencisiyle (Muğla Sıtkı Koçman Üniversitesi, 2016) üniversite, özellikle merkez ilçe Menteşe'de önemli bir ekonomik canlılık yaratmaktadır.

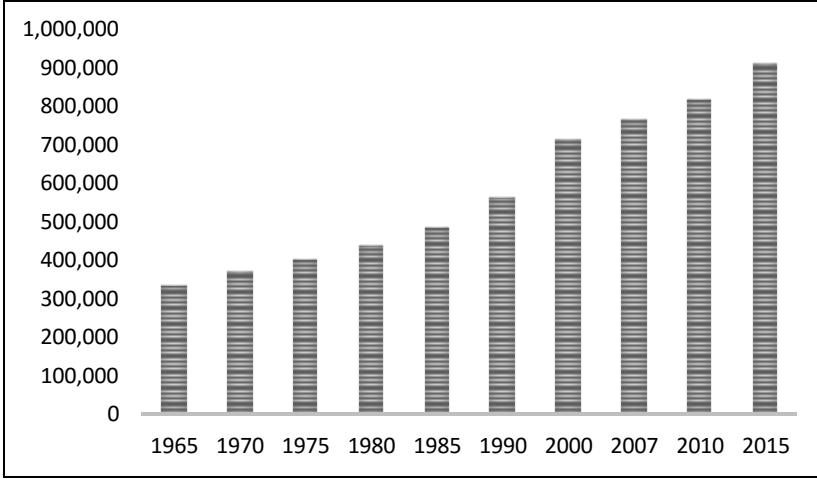
1.3. Nüfus İstatistikleri

Muğla ili, Türkiye'nin en kalabalık 30 şehriden biridir. Adrese Dayalı Nüfus Kayıt Sistemi verilerine göre nüfusu 2016 itibariyle 910 bin dolayındadır. 2016 itibariyle Muğla'da 300 binin üzerinde hane bulunmaktadır. Bu hanelerde ortalama 2,9 kişi yaşadığı düşünüldüğünde, Muğla'da aile yapısının genelde “çekirdek” nitelikte olduğu söylenebilir

(Milliyet, 2016).

Muğla ilinin nüfusu 1965 yılından itibaren düzenli olarak artış eğilimindedir. 1965 yılında 334.973 olan Muğla nüfusu, 2015 verilerine göre 908.877 kişi olmuştur. Muğla ilinin nüfusunun değişimi Grafik 2’de görülebilir:

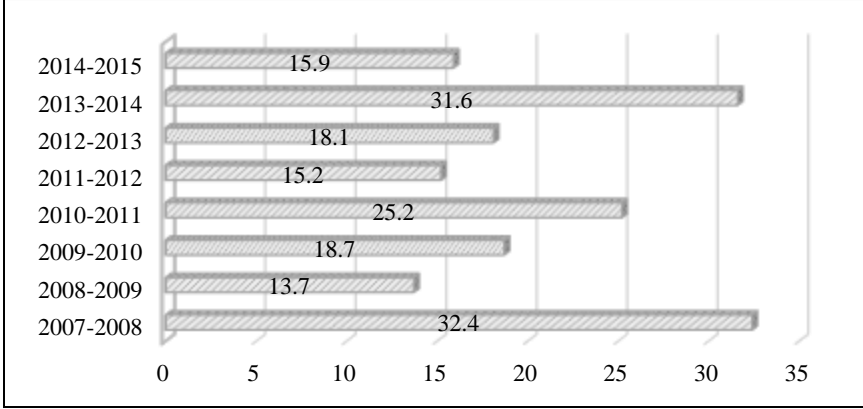
Grafik 2: Muğla İlinin Nüfusunun Yıllara Göre Değişimi



Kaynak: Türkiye İstatistik Kurumu (TÜİK) Verilerinden Derlenmiştir.

Türkiye nüfusuna ilişkin veriler incelendiğinde, 1965 nüfus sayımından 2000’lerin başına değin nüfus artış hızının yıllık olarak % 20,7 ile % 25,2 arasında değiştiği görülmektedir. 2007-2015 arası dönemde ise Türkiye’de nüfus artış hızı % 12 ile % 15,9 arasında gerçekleşmiştir. Muğla ilinin son sekiz yıllık verileri incelendiğinde ise nüfus artış hızının % 13,7 ile % 32,4 arasında değiştiği dikkat çekmektedir. Türkiye’nin nüfus artış hızı düşünüldüğünde, Muğla ilinin nüfus artış hızında bir düzensizlik eğilimi olduğu ortaya çıkmaktadır. Grafik 3’te de görüldüğü üzere, özellikle 2007-2008 ve 2013-2014 dönemlerinde nüfus artış hızı aşırı yükselmiştir. Bu artış hızındaki değişikliklerin; şehrin kendi nüfusunun yanında iç göç hareketlerinin de etkisiyle gerçekleştiği söylenebilir.

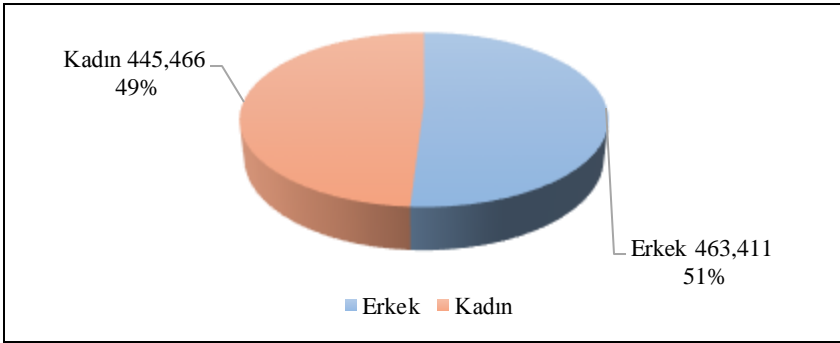
Grafik 3: Muğla İlinin Yıllara Göre Nüfus Artış Hızı (%)



Kaynak: Türkiye İstatistik Kurumu (TÜİK) Verilerinden Derlenmiştir.

2016 yılı TÜİK verilerine göre Türkiye'nin nüfusu 78 milyon 741 bin 53 kişidir. Bu toplamın 39 milyon 511 bin 191'i erkek, 39 milyon 229 bin 862'si kadın vatandaşlardan oluşmaktadır. Bu dağılım yaklaşık olarak Muğla ilinde de aynı orandadır. Muğla ilinin cinsiyete dayalı nüfusu Grafik 4'teki gibidir:

Grafik 4: Muğla İlinin Nüfusunun 2015 Yılı İtibariyle Cinsiyetlere Göre Dağılımı



Kaynak: Adrese Dayalı Nüfus Kayıt Sistemi Sonuçları Verilerinden Derlenmiştir.

Türkiye'nin nüfus yoğunluğu incelendiğinde, kilometrekarede 100 kişinin yaşadığı karşımıza çıkmaktadır. Muğla ili ise Türkiye ortalamasının altındadır. Yüzölçümü 12.851 km² olan Muğla, coğrafi açıdan Türkiye'nin 19. büyük şehridir. Bu bağlamda Muğla'da, kilometrekareye 67 kişi düşmektedir (TÜİK, 2013). Dolayısıyla Muğla'nın, nüfus yoğunluğunun düşük olduğu ifade edilebilir.

2. Muğla İli Göç Hareketleri

Muğla iç göç bakımından hareketli bir ildir. Diğer şehirlere Muğla'ya

göçler olduğu gibi Muğla'dan da diğer şehirlere göçler olmaktadır. Göç alma ve göç verme düzeyi ilerleyen başlıklarda detaylı olarak incelenmiştir. Öncesince Muğla ilinin göç nedenleri üzerinde durulmuştur. Muğla iline yaşanan göçlere etki eden unsurlar olduğu gibi, Muğla ilinden göç etmeye sebep olan unsurlar da bulunmaktadır. Dolayısıyla göç nedenleri önemli bir yer tutmaktadır.

2.1. Muğla İli Göç Nedenleri

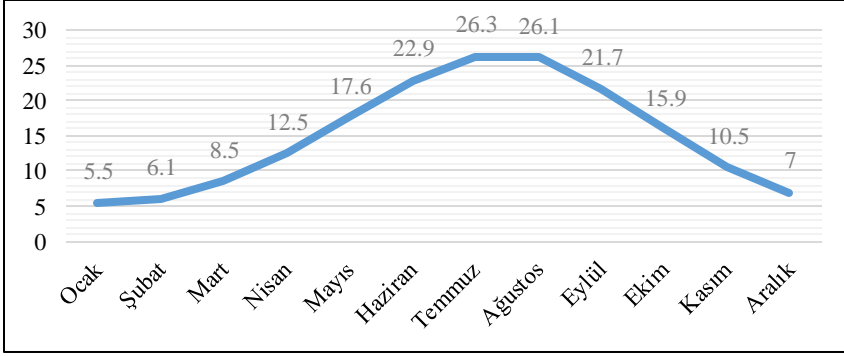
Muğla; coğrafi, ekonomik ve toplumsal pek çok karakteristik özelliğe sahiptir. Çeşitli yönleriyle diğer illerden ayrılan Muğla ilinin göç almaya ve göç vermeye sebep olan nedenlerini birkaç başlıkta toplamak mümkündür. Bunlar coğrafi, ekonomik ve toplumsal nedenlerdir. İlerleyen başlıklarda bu nedenler irdelenmiştir.

2.1.1. Coğrafi Nedenler

Muğla, Türkiye'nin güneybatısında yer almaktadır. Akdeniz ikliminin hüküm sürdüğü Muğla; özellikle Doğu Anadolu, İç Anadolu ve Güneydoğu Anadolu bölgelerine oranla yıl boyunca daha sıcak seyretmektedir. Ayrıca Muğla ilinin bulunduğu Ege Bölgesi; Akdeniz Bölgesi ile birlikte, deniz turizmine elverişli gün sayısı diğer bölgelere göre yüksektir. Hem turizm tercihi hem de kış mevsiminde daha sıcak bir hava arayışındaki vatandaşların, sıcaklık değerleri elverişli seyreden Muğla'yı yaşam alanı olarak görmeleri olasıdır. Ayrıca iklimin karasal olmayışı ve sıcaklıkların düşük seyretmemesi tarımsal açıdan önem arz etmektedir. Yıl boyu yüksek sıcaklık, ekim - hasat sayısını artırıcı rol oynamaktadır. Muğla da sıcaklık nedeniyle tarımsal üretim avantajına sahiptir.

Son 65 yılın ortalamasına göre Muğla'da en düşük sıcaklık Ocak ayında görülmektedir. Ortalama 5,5 derece sıcaklık, karasal iklim hâkimiyetindeki iç bölgelerin kış sıcaklıkları ile karşılaştırıldığında tercih edilebilir kalmaktadır. Temmuz ve ağustos aylarında 26 derecenin üzerinde seyreden sıcaklık da özellikle turizm için elverişli bir ortam sunmaktadır. Mayıs – Ekim aralığında sıcaklık ortalama 15 derecenin üzerinde seyretmektedir. Son 65 yılın sıcaklık ortalamaları Grafik 5'teki gibidir:

Grafik 5: Muğla İlinin 1950-2015 Yılları Arasındaki Ortalama Aylık Sıcaklık Değerleri (°C)



Kaynak: Meteoroloji Genel Müdürlüğü Verilerinden Derlenmiştir.

Muğla, sınırları içerisinde barındırdığı Mentеше dağlarının denize konumları nedeniyle yağmurlu bir iklime sahiptir. Meteoroloji Genel Müdürlüğü verilerine göre Muğla'da; Aralık, Ocak, Şubat ve Mart aylarında en az 10 gün yağmur yağmaktadır. Kasım ve Nisan aylarında ise 10 güne yakın gün yağmurlu geçmektedir. Bol yağışlı iklim, özellikle tarımsal üretim için önem arz eden suyu Muğla açısından zenginleştirmektedir. Yer üstü su zenginliklerinin yanında, bol yağışla birlikte yer altı su kaynakları da sürekli beslenmektedir. Dolayısıyla Muğla ili; tarımsal üretime gerek sıcaklık gerek su problemi yaşamaması nedeniyle tarım bakımından tercih edilebilir bir kenttir.

Muğla ili, Köyceğiz ilçesi dolaylarında jeotermal kaynaklara sahiptir. Jeotermal kaynakların bulunması, özellikle romatizmal hastalıklar başta olmak üzere pek çok hastalığa alternatif çare arayan vatandaşların bir bölgeyi yaşam alanı edinmesinde etkili olabilmektedir. Dolayısıyla Muğla, coğrafi özelliklerini sağlık arayışına yönelik yerleşim için kullanma potansiyeline sahiptir (Köyceğiz Belediyesi, 2016).

Muğla, orman ve yeşil alan varlığı bakımından da zengin bir coğrafyaya sahiptir. Orman Genel Müdürlüğü verilerine göre Muğla'nın yüzölçümünün %41'i normal ve %27'si bozulmuş olmak üzere %70'e yakını orman arazisidir. Karabük ilinden sonra orman varlığı bakımından en zengin ikinci il Muğla'dır (Demir, 2013). Sıcak iklim, yağış rejimi ve tarıma elverişliliğin yanında orman varlığı da Muğla'yı tam anlamıyla doğa şehri yapmaktadır. İç bölgelerdeki orman ve yeşil alan varlığının düzeyi düşünüldüğünde, ekolojik yaşam sürme amaçlı göçlerin Muğla odağında toplanması olasıdır.

2.1.2. Ekonomik Nedenler

Muğla; 2012 tarihli İllerin Gelişmişlik Endeksi Sıralaması raporuna göre

en gelişmiş yedinci ildir (Gül ve Çevik, 2014: 6). 2013 SEGE raporuna göre ise; İstanbul, Ankara, İzmir, Kocaeli, Antalya, Bursa ve Eskişehir'in ardından en gelişmiş sekizinci ildir (T.C. Kalkınma Bakanlığı, 2013: 53). Dolayısıyla Muğla, ekonomik gelişmişliği yüksek düzeyde olan bir şehirdir. Kendinden daha gelişmiş illerin dışında kalan, özellikle de iç ve doğu bölgelere göre avantajlı bir konumdadır.

TÜİK 2016 verilerine göre Türkiye'de işsizlik oranı %10,3'tür. Yani Türkiye'de 2016 itibariyle 3 milyon 57 kişi işsizdir. Ülkemizde 2016 itibariyle işgücüne katılma oranı %51,3, kişi sayısı ise 26 milyon 621 bin olmuştur. İstihdam oranı ise %46 olarak karşımıza çıkmaktadır. 2013 yılının Ekim ayı işsizlik oranı ise %9,7'dir. Bu değerlere Muğla özelinde baktığımızda; Muğla'ya ilişkin açıklanan son veriler olan 2013 TÜİK istatistikleri kapsamında, Türkiye ortalamasına göre nispeten daha olumlu işsizlik değerleri karşımıza çıkmaktadır. Muğla'da işsizlik oranı %7,3, işgücüne katılma oranı %55,5 ve istihdam oranı %51,5 şeklinde gerçekleşmiştir. Muğla ilinin birinci derecede gelişmiş iller arasında olması, özellikle istihdam verilerine yansımıştır. İşsizliğin Türkiye ölçeğine göre düşük olması, işgücüne katılım ve istihdam oranının daha yüksek olması özellikle iç kesimlere göre Muğla'yı tercih edilebilir kılmaktadır. Türkiye'de iç göçlerin temel sebeplerinden biri olan iş gereksinimi, Muğla'nın vaadettiği olumlu tablolar neticesinde bu bölgeye önemli göç potansiyeli yüklemektedir.

Muğla ili önemli ekonomik hareketlere sahiptir. Turizm bunlardan en önemlisidir. 2015 yılı verilerine göre Muğla, 3 milyon 302 bin 688 turist tarafından ziyaret edilmiştir (Milliyet Gazetesi, 2015). TÜİK'e göre turist başına ortalama harcama 756 dolardır. Turist sayısının artış eğiliminde olması, turizmden elde edilen gelirlerin de artacağı anlamını taşıdığından, turizm Muğla ekonomisi için artan bir öneme sahiptir. Turizmin gücünün yanında, turizme dayalı istihdam da önemli yer tutmaktadır. 2013 yılı istatistiklerine göre Türkiye'de turizm sektöründe yaklaşık 1 milyon 298 bin kişi çalışmaktadır (AKTOB, 2014: 13). Kuşkusuz Muğla'da da önemli büyüklükte bir turizm çalışanı kitlesi bulunmaktadır.

Turizm, önemli iç göç nedenlerinden biridir. Muğla'da turizm sektöründe çalışanların memleketlerine ilişkin yapılan bir çalışmada, turizmde çalışanların %47,6'sının Muğla ili dışından olduğunu tespit edilmiştir (Yanardağ ve Avcı, 2012: 47). Turizm istihdamının neredeyse yarısının Muğla dışından sağlanıyor olması, kuşkusuz Muğla'ya bir iç göçünün olduğunu göstermektedir.

Muğla ilinin önemli ekonomik iç göç nedenlerinden diğerleri tarım, hayvancılık ve tarıma dayalı sanayidir. Meyve üretimi, tarla ürünleri, yem bitkileri, zeytincilik, hayvansal ürünler, bağcılık, sebzeçilik ve seracılık Muğla'nın önemli tarım faaliyetleridir. 2013 TÜİK verilerine göre Muğla'da 114

bin 179 hektar tarım alanı bulunmaktadır ve tarımsal üretimin değeri 2 milyar 307 milyon 212 bin liradır. Muğla, tarım alanlarının genişliği ve elverişli iklim şartları nedeniyle tarım ve hayvancılığa müsaittir. Bu yönüyle hem üretim yapmak isteyenlerin hem de işgücü olarak çalışmak isteyenlerin göç etme olasılığı yüksek olan bir şehirdir.

Son olarak, diğer örnekleri kadar olmasa da sanayi Muğla'nın önemli göç sebeplerinden biridir. Tarım ürünleri başta olmak üzere, yerel pazara yönelik girişimler yaygındır. Zengin yer altı kaynaklarının (mermer, maden kömürü, feldspat, krom, grafikt gibi) bulunması, bu madenlere yönelik sanayinin de gelişmesini sağlamıştır. Muğla, bulunduğu coğrafyanın engebeli oluşundan kaynaklanan sorunlu ulaşım ağı nedeniyle büyük ölçekli sanayi kuruluşlarına ev sahipliği yapmamaktadır. Bu durum, Muğla'ya doğru yaşanan iç göçün bu alanda çok yüksek seyretmemesine hatta tarım ve turizm sektöründe çalışma fırsatı bulamayan Muğla'ya kayıtlı vatandaşlarında diğer şehirlere göç etmesinde etkilidir.

2.1.3. Toplumsal Nedenler

Adrese Dayalı Nüfus Kayıt Sistemi verileri bağlamında baktığımızda, Muğla ilinde yaşayan nüfusun tamamının il ve ilçe merkezlerinde yaşadığı görülmektedir (TÜİK, 2013: 13). Bu durumda şüphesiz 2012 tarihli 6360 sayılı kanun etkili olmuştur. Bu kanunla birlikte Muğla'nın da aralarında bulunduğu 13 il büyükşehir statüsüne kavuşmuştur. Bunun sonucu olarak; il sınırlarının tamamı büyükşehir olduğundan, belde ve köylerde yaşayan nüfus da kent nüfusuna dahil edilmiştir. Muğla'nın büyükşehir oluşu, yatırımların il geneline yayılması ve ilçeler arası gelişmişlik düzeyindeki farkların giderilmesine olanak sağlaması bakımından önemlidir. İl genelindeki gelişmişlik; yatırımların uygun dağılımı ili, az gelişmiş illere göre göç nedeni yapmaktadır.

Muğla'ya ait bazı değerler incelendiğinde, Türkiye ortalamasına göre oldukça olumlu bir tablo ortaya çıkmaktadır. Örneğin bebek ölüm hızı Türkiye ortalamasına göre %10,8 iken Muğla'da %7,7'dir. Öğretmen başına düşen öğrenci sayısı Türkiye ortalamasına göre 19 iken bu sayı Muğla'da 14'tür. Bunlar gibi önemli refah göstergelerine sahip Muğla, sağladığı olumlu toplumsal koşullar nedeniyle göç potansiyeline sahiptir. Muğla bu avantajların yanında bazı dezavantajlı verilere de sahiptir. TÜİK yaptığı araştırmaya göre Muğla, Türkiye'nin mutluluk düzeyi en düşük 10. ilidir. Yine umut düzeyi en düşük iller sıralamasında 13. sıradadır (TÜİK, 2013). Bunlar gibi toplumsal veriler ise Muğla'dan diğer illere göç yaşanmasına sebebiyet vermesi olası unsurlardır.

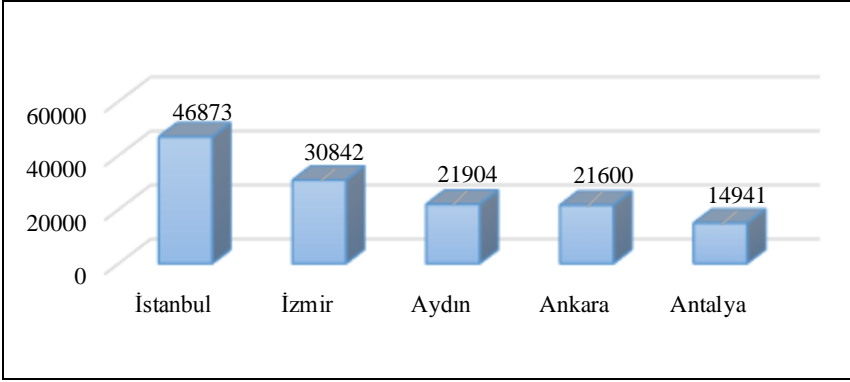
Muğla ili, bünyesinde bulundurduğu üniversite nedeniyle de her yıl düzenli olarak göç almaktadır. Muğla Sıtkı Koçman Üniversitesi, 2016 itibarıyla 41.805 öğrenciye eğitim vermektedir. Ekonomik ve coğrafi nedenlere bağlanamayacak eğitim göçü, Muğla için önemli bir kalem oluşturmaktadır.40'm üzerinde

akademik birime sahip Muğla Sıtkı Koçman Üniversitesi, bu birimleri ilin tüm ilçelerine dağıtmıştır (Muğla Sıtkı Koçman Üniversitesi, 2016).

2.2. Muğla'dan Göç

Muğla ili; nedenlerine bakıldığında göç bağlamında bir cazibe merkezi olarak karşımıza çıksa da, Muğla'dan diğer illere olan göçler de azımsanmayacak ölçüdedir. Muğla ilinin verdiği göçler incelendiğinde, karşımıza Grafik 6'daki gibi bir görünüm çıkmaktadır:

Grafik 6: Muğla İlinin En Çok Göç Verdiği İller (2008-2015)

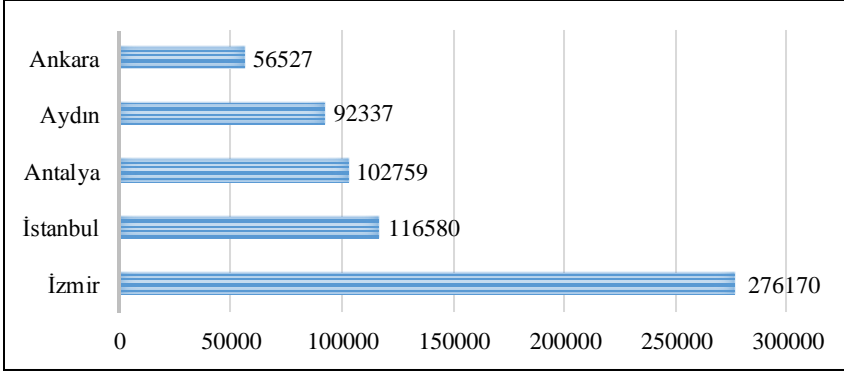


Kaynak: Türkiye İstatistik Kurumu (TÜİK) Verilerinden Derlenmiştir.

Muğla ilinin en çok göç verdiği illerin başında -Türkiye genelinde olduğu gibi- 46.873 kişi ile İstanbul gelmektedir. İstanbul'u; 30.842 kişi ile İzmir, 21.904 kişi ile Aydın, 21.600 kişi ile Ankara ve 14.941 kişi ile Antalya izlemektedir. Bu beş il yanında Muğla'dan Şırnak'a 1.423, Çorum'a 1.683, Van'a 5.859, Samsun'a 2.500, Mersin'e 5.201, Kahramanmaraş'a 3.050, Ardahan'a 250 kişi göç etmiştir. Yani Muğla'dan tüm illere deyişe sayılarda göç hareketi bulunmaktadır.

Grafik 6'yı incelediğimizde, Muğla'dan yaşanan göçlerin belli vasıflara sahip merkezlerle doğru olduğu karşımıza çıkmaktadır. İstanbul, Ankara ve İzmir gibi geniş iş olanaklarının olduğu ve hemen her ilden büyük sayılarda göç alan şehirler ile Antalya gibi turizm ekonomisi oldukça güçlü bir il ve Aydın gibi tarım ekonomisine dayalı bir ilin ilk beşi oluşturduğu görülmektedir. Grafik 6'da ikametlerini Muğla dışına taşıyan kişiler gösterilmiştir. İkamet taşımalarının yanında, Muğla iline kayıtlı olup başka şehirlerde yaşayan kişiler de bulunmaktadır. Bu kişilerin göç ettikleri şehirlere ilişkin bilgiler Grafik 7'deki gibidir:

Grafik 7: Muğla İline Kayıtlı Olup da Başka Şehirlerde İkamet Eden Nüfusun İllere Göre Dağılımı (2007-2015)



Kaynak: Türkiye İstatistik Kurumu (TÜİK) Verilerinden Derlenmiştir.

İkametini aldirmeden göç edenlerin sayısına baktığımızda, en önemli durağın 276 bin 170 kişi ile İzmir'in olduğu karşımıza çıkmaktadır. İzmir'i; 116 bin 580 kişi ile İstanbul, 102 bin 759 kişi ile Antalya, 92 bin 337 kişi ile Aydın ve 56 bin 527 kişi ile Ankara takip etmektedir. Yine bu şehirler dışında Trabzon 1436, Sakarya 3.309, Muş 1.051, Mersin 4.960, Konya 9.542, Iğdır 520 Muğla kayıtlı vatandaşa ev sahipliği yapmaktadır. Muğla'ya kayıtlı olup, Muğla dışında yaşayanlar her ile değişen sayılarda dağılmış durumdadırlar.

Grafik 7 incelendiğinde, Grafik 6'da aktarılan verilere paralellik olduğu görülmektedir. İkametini Muğla dışına taşıyanların en çok göç ettiği iller ile ikametini taşımadan göç edenlerin gittiği iller aynıdır. Birinci gruptakiler, yani ikametlerini taşıyanlar ele alındığında, bu göçlerin geri dönüşsüz yapıldığı söylenebilir. Muğla'nın tarım, turizm ve tarıma dayalı kısıtlı sanayisi düşünüldüğünde, iş olanaklarının daha iyi seviyede olduğu şehirlere göç olasıdır. Ayrıca tayin, evlilik, eğitim ve sonrasında çalışma gibi nedenler birinci grubun en önemli nedenleridir.

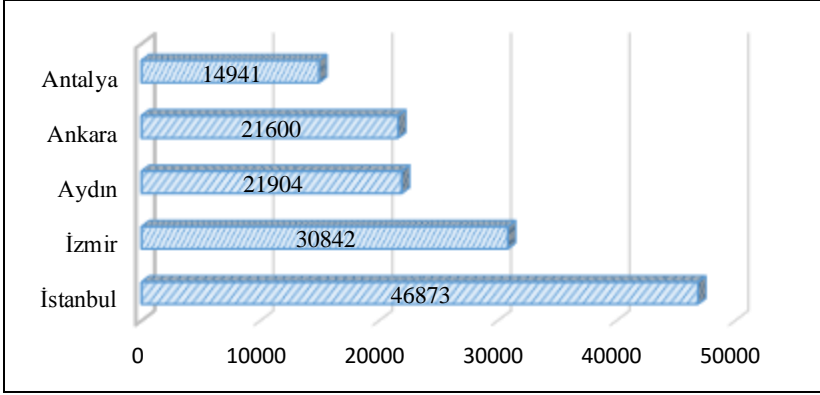
İkinci gruba yani ikametini taşımayıp Muğla dışında yaşayanlara baktığımızda ise bir geri dönüş yani tersine göç ihtimalinin varlığından birinci gruba nazaran daha çok söz edebiliriz. Birinci grupta en yüksek göç sayısının 50 binlere ulaşmadığı ve ikinci grupta 275 binleri aştığı düşünüldüğünde ikinci grubun iş (özellikle geçici işler) ve eğitim amaçlı meydana geldiği düşünülebilir.

2.3. Muğla'ya Göç

Muğla ili; önceki başlıklarda ifade edildiği üzere kendine has coğrafi, ekonomik ve toplumsal karakteristiğe sahiptir. Bu bağlamda Muğla, Türkiye'nin her ilinden göç alan bir şehirdir. Muğla ili, ikametleriyle birlikte Muğla'ya göç edenler ve başka şehre kayıtlı olup Muğla'da yaşayanlar olmak üzere iki türlü

göç almaktadır. İkametleri taşıyanlar bağlamında, Muğla'nın en çok göç aldığı beş il Grafik 8'deki gibidir:

Grafik 8: Muğla İlinin En Çok Göç Aldığı Beş İl (2008-2015)



Kaynak: Türkiye İstatistik Kurumu (TÜİK) Verilerinden Derlenmiştir.

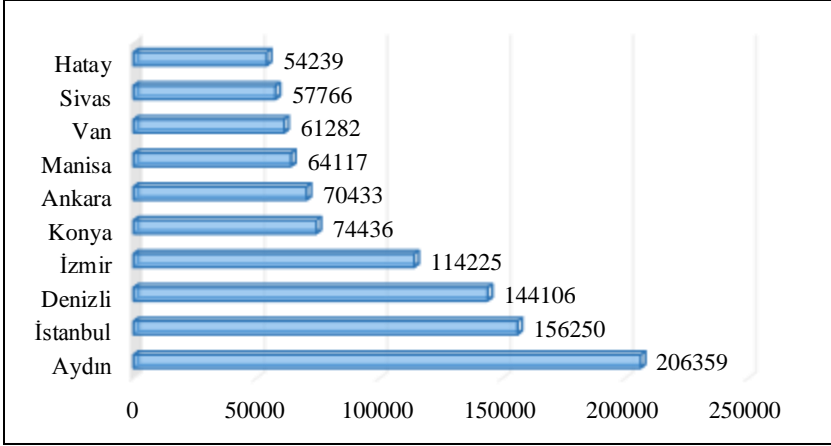
Grafik 8 incelendiğinde, Muğla'nın en büyük göçü 46 bin 873 kişi ile İstanbul'dan aldığı görülmektedir. İstanbul'u 30 bin 842 kişiyle İzmir, 21 bin 904 kişi ile Aydın, 21 bin 600 kişi ile Ankara ve 14 bin 941 kişiyle Antalya izlemektedir. Bu veriler, ikametlerini Muğla'ya taşıyarak göç edenleri kapsamaktadır. Sayılan şehirler yanında örneğin, 12 bin 808 kişi ile Denizli, 3 bin 604 kişi ile Diyarbakır, 3 bin 666 kişi ile Eskişehir, 2 bin 461 kişi ile Kayseri ve 2 bin 476 kişi ile Mardin de yer almaktadır.

Muğla'nın en çok göç aldığı yerler incelendiğinde, göç verdiği illere benzer sonuçlara sahip olduğu dikkat çekmektedir. En çok göç aldığı illerin büyük ve gelişmiş şehirler olduğu düşünüldüğünde, Aydın dışında genel olarak iş sebebiyle olmadığı ifade edilebilir. Turizm alanları Aydın'a göre daha işlek sayılabilecek Muğla'ya Aydın'dan iş amaçlı göçlerin yaşanması olasıdır. Aydın dışında ise özellikle Muğla'nın büyük gelişmiş şehirlere oranla daha yeşil bir kent oluşu, iklim ve sıcaklık değerlerinin elverişliliği ve turizme yıl boyu daha uzun süre ev sahipliği yapıyor oluşu, söz konusu gelişmiş şehirlerden Muğla'ya göçü tetikleyen nedenler arasında görmek mümkündür. Bunların yanında Muğla, yukarıda örneklendiği üzere Türkiye'nin her bölgesinden ve ilinden göç almaktadır. Kendinden daha az gelişmiş illerden gelen göçler ise tamamıyla iş olanaklarına (özellikle turizm ve tarım) bağlanabilir. Ayrıca Muğla'nın ikliminin iç ve doğu bölgelere göre ılıman oluşu da bu göçlerin bir diğer sebebi olarak gösterilebilir. Yine temel sebeplerden evlilik, tayin vb. gibi nedenlerle de göçler yaşanmaktadır.

İkametleriyle birlikte Muğla'ya göç edenlerin yanında, ikamet taşımadan yaşamak suretiyle de Muğla'ya göçler yaşanmaktadır. Bu bağlamda, Muğla'nın

aldığı göçlerin kaynağı olan şehirlerden ilk 10'u Grafik 9'daki gibidir:

Grafik 9: Nüfusu Kayıtlı Olduğu İl Farklı Olup İkameti Muğla Olanların İllere Göre Dağılımı (2007-2015)



Kaynak: Türkiye İstatistik Kurumu (TÜİK) Verilerinden Derlenmiştir.

Grafik 9 incelendiğinde İstanbul, Aydın, İzmir ve Ankara'nın yine hâkim şehirler arasında olduğu göze çarpmaktadır. İkametlerini taşımadan göç edenlerin büyük bir bölümü komşu il Aydın kökenlidir. İstanbul kayıtlılar büyük bir çoğunluk oluşturmuşlardır. Aydın gibi komşu ve komşu sayılabilecek iller olan Denizli, İzmir ve Manisa da Muğla'ya göçte önemli pay sahibi olan illerdir. İlk onda yer alan illerin dışında, Türkiye'nin her bölgesi ve ilinden benzer şekilde göç yaşanmaktadır. Muğla'ya 2007-2015 aralığında en az göç 1.556 kişiyle Hakkari'den olmuştur.

Muğla'ya ikamet taşımadan yapılan göçleri, Muğla'nın turizm bölgesi oluşundan kaynaklı olarak özellikle iç ve doğu bölgelerden geçici olarak çalışmaya gelen kişilerin oluşturması olasıdır. Hatırlanacağı üzere, Muğla ilinde turizmde çalışanların %47,6'sı Muğla dışındadır (Yanardağ ve Avcı, 2012: 47). Yine Muğla'nın tarımda söz sahibi bir il olduğu düşünüldüğünde, tarımsal istihdamda dışarıdan gelen işçilerin çalışması söz konusudur. Dolayısıyla turizm istihdamına benzer olarak tarım istihdamı da geçici suretle bir göç dalgası yaratma durumundadır.

Bunların yanında Muğla'ya üniversite eğitimi için de göç yaşanmaktadır. Öğrencilerin tamamının ikametlerini aldıkları düşünülürse, her yıl belli bir oranda üniversite kaynaklı iç göç söz konusu olması beklenmektedir.

2.4. Muğla İli Net Göç Durumu

Net göç, "bir yerleşim biriminin aldığı göçle verdiği göç arasındaki fark"

olarak tanımlanmaktadır (Kocaman, 2008: 3). Net göç hızı ise, “*göç edebilecek her bin kişi için net göç sayısı*” olarak ifade edilebilir (TÜİK, 2013: 2). Muğla’nın her ilden göç aldığı ve her ile göç verdiği düşünüldüğünde, net göç verilerinin önemi ortaya çıkmaktadır. Net göç ile bir ilde doğuma dayalı nüfus artışının ve ölüme bağlı nüfus azalışının dışındaki artış ve azalışları tespit etmek mümkündür.

TÜİK verilerine göre Muğla, net göçü pozitif olan illerden biridir. İkametleriyle birlikte Muğla iline ve Muğla ilinden göçenler ışığında net göç bilgileri Tablo 1’deki gibidir:

Tablo 1: Muğla İlinin Net Göç Durumu (2011-2015)

	2011-2012	2012-2013	2013-2014	2014-2015
Aldığı Göç	33.213	35.246	48.219	42.212
Verdiği Göç	28.301	30.687	29.671	37.663
Net Göç	4.912	4.559	18.548	4.449
Net Göç Hızı (%)	5,8	5,3	21,0	4,9

Kaynak: Türkiye İstatistik Kurumu (TÜİK) Verilerinden Derlenmiştir.

Tablo 1 incelendiğinde, Muğla’nın aldığı iç göçler 2011-2012 döneminden itibaren artma eğilimindedir. Verdiği göçler ise dalgalanma eğilimindedir. Ayrıca 2013-2014 yılındaki aşırı artış dışında net göç ve net göç hızı istikrarlı seyretmektedir. Ayrıca TÜİK verilerine göre Muğla; 1975-2000 yılları arasında net göç hızı pozitif olan iller arasında ikinci sırada yer almıştır. Ayrıca 1975-2015 arası dönemde de Muğla’nın net göç ve net göç hızının hiçbir zaman negatif olmadığı göze çarpmaktadır.

Muğla’nın aldığı göç sayısı, verdiği göç sayısının altına düşmediği ve düşmeme eğiliminde olduğu kabul edildiğinde, Muğla’nın doğumdan kaynaklı olmayan nüfus artışının arkasında iç göçler olduğu söylenebilir. Bu bağlamda doğum dışı olarak Muğla’nın nüfusu her yıl en az 5 bin dolaylarında artmaktadır.

SONUÇ

Sonuç olarak Muğla ili; coğrafi konumu, iklimi ve ekonomisi başta olmak üzere pek çok göç nedenine dayalı olarak sürekli bir iç göç hareketi içerisinde olmaktadır. Bulunduğu coğrafyanın nitelikleri göz önüne alındığında Muğla, yeşil bir yaşam alanı sunmakta, ikliminin sağlamış olduğu avantajlarla turizm ve tarım alanlarında gelişme göstermektedir. Ayrıca bazı madenleri sınırları içerisinde bulunduruyor olması da ekonomik canlılık yaşamasına etken

oluşturmaktadır.

Bu nedenlerle Muğla, özellikle turizm ve tarım alanında gösterdiği gelişme nedeniyle sürekli bir çalışan gereksinimi hissetmektedir. Bunun yanında, zengin coğrafyası ve elverişli iklim koşulları nedeniyle kaliteli yaşam alanı olma misyonu yüklenmektedir. Dolayısıyla Muğla, geçici ve sürekli iç göçler bağlamında, Türkiye'nin her il ve bölgesine açık durumdadır. Aynı şekilde, yetersiz olduğu alanlar nedeniyle diğer illere göç vermektedir. İş alanlarının kısıtlılığı yani turizm ve tarım ekonomisine bağımlı oluşu nedeniyle Muğla kökenli vatandaşlar büyük ve gelişmiş şehirlere geçici veya kalıcı olarak gitmektedirler.

Muğla'nın bu çift yönlü göç hareketi, alınan göçlerin daha fazla olması eğiliminde sürmektedir. Bu durum Muğla'nın, göç veren bir şehirden ziyade göç almaya daha alışkın bir karakteristiğe sahip olduğunu göstermektedir. Bu da Muğla nüfusunu az da olsa yıldan yıla artırmaktadır. Turizm ve tarım gibi önemli iki alanda gösterdiği gelişmeyle Muğla'ya, kısıtlı iş alanlarıyla da Muğla dışına göç akımına maruz kalacaktır. Dolayısıyla net göçü ve net göç hızı pozitif seyredecektir. Bu seyir, Türkiye'nin belli başlı anakentlerindeki kadar büyük ve kesin olmasa da kayda değer potansiyeldedir.

Muğla'nın gelecekteki iç göç profiline ilişkin tahminde bulunmak, 1970'lerden beri pozitif bir net göç ve net göç hızına sahip olması nedeniyle çok karmaşık olmamıştır. Belirtilen dönemlerden itibaren Muğla'nın net göç hızı %2,2 ile %70,2 arasında değişme göstermiştir. Bu iki uç değer dışında ortalama %5-6 civarı bir net göç hızı söz konusu olmuştur. Muğla'nın ekonomik dinamiklerinin uzun yıllar boyunca değişme göstermediği yani turizm, tarım ve tarıma dayalı endüstrinin daima lokomotif önemde olduğu ve olacağı düşünüldüğünde, çok yüksek sayılarda bir göç akışının söz konusu olmayacağı söylenebilir. Yine işsizliğin Türkiye ortalamasının altında oluşu, iklim ve coğrafi özelliklerinin elverişliliği ve tarımsal üretim değerinin yüksek oluşu gibi nedenlerle Muğla'dan diğer illere doğru yaşanan göçlerin de yüksek düzeyde seyretmeyeceği söylenebilir. Dolayısıyla Muğla'nın öntümüzdeki dönemlerde günümüzdeki ve uzun yıllardır süregelen tabloya benzer bir iç göç profiline sahip olacağı ifade edilebilir.

KAYNAKÇA

- Akça, B. (2002). **Sosyal-Siyasal ve Ekonomik Yönüyle Muğla (1923-1960)**. Ankara: Atatürk Araştırma Merkezi.
- AKTOB. (2014). **Turizmistatistikleri**. (E. Karabulut, Düzenleyen.) Nisan 10, 2016 tarihinde <http://www.aktob.org.tr/pdf/aktob.turizm.verileri.pdf> adresinden alındı.
- Bahar, O. (2008). "Muğla Turizminin Türkiye Ekonomisi Açısından Yeri ve

Önemi". **Muğla Üniversitesi Sosyal Bilimler Enstitüsü Dergisi**, No: 21, 61-80.

Bahar, O. ve Korkmaz Bingöl, F. (2010). "Türkiye'de İç Göç Hareketlerinin İstihdam ve İşgücü Politikalarına Etkileri". **Süleyman Demirel Üniversitesi İktisadi ve İdari Bilimler Fakültesi Dergisi**, 15, (2), 43-61.

Bölgesel Gelişme ve Yapısal Uyum Müdürlüğü. (2013). **İllerin ve Bölgelerin Sosyo-Ekonomik Gelişmişlik Sıralaması Araştırması (SEGE-2011)**. Ankara: Türkiye Cumhuriyeti Kalkınma Bakanlığı. Mart 24, 2016 tarihinde <http://www.kalkinma.gov.tr/Lists/Yaynlar/Attachments/548/SEGE-2011.pdf> adresinden alındı.

Coşkun, O. (2008). "İç Göçler Açısından Erzurum İlinin Analizi". **Doğu Coğrafya Dergisi**, 13, (20), 239-266.

Demir, T. (2013). **Orman Varlığımız - Muğla**. Nisan 9, 2016 tarihinde T.C. Orman ve Su İşleri Bakanlığı Orman Genel Müdürlüğü: <http://www.ogm.gov.tr/Sayfalar/Ormanlarımız/İllere-Gore-Orman-Varligi.aspx> adresinden alındı.

Gül, H. ve Çevik, B. (2014). **2010 ve 2012 Verileriyle Türkiye'de İllerin Gelişmişlik Düzeyi Araştırması**. Nisan 9, 2016 tarihinde ekonomi.isbank: <http://ekonomi.isbank.com.tr> adresinden alındı.

İçduygu, A. ve Sirkeci, İ. (1999). **Cumhuriyet Dönemi Türkiye'sinde Göç Hareketleri**. M. Celal içinde, 75 Yılda Köylerden Şehirlere (s. 249-268). İstanbul: Tarih Vakfı Yayınları.

İçduygu, A., Sirkeci, İ. ve Aydınğün, İ. (1998). **Türkiye'de İçgöç ve İçgöçün İşçi Hareketlerine Etkisi**. Türkiye'de İçgöç (s. 207-244). içinde İstanbul: Türkiye Ekonomik ve Toplumsal Tarih Vakfı.

Kocaman, T. (2008). **Türkiye'de İç Göçler ve Göç Edenlerin Nitelikleri (1965-2000)**. Ankara: Sosyal Sektörler ve Koordinasyon Genel Müdürlüğü.

Koçak, Y. ve Terzi, E. (2012). "Türkiye'de Göç Olgusu, Göç Edenlerin Kentlere Olan Etkileri ve Çözüm Önerileri". **Kafkas Üniversitesi İktisadi ve İdari Bilimler Fakültesi Dergisi**, 3, (3), 163-184.

Köyceğiz Belediyesi. (2016). Nisan 8, 2016 tarihinde **Köyceğiz Belediyesi**: <http://www.koycegiz.bel.tr/web/index4.asp?birimler=tarihi> adresinden alındı.

Meteoroloji Genel Müdürlüğü, <http://www.mgm.gov.tr/veridegerlendirme/il-ve-ilceler-istatistik.aspx?m=MUGLA> (Erişim: 1 Nisan 2016)

- Milliyet. (2016, Şubat 13). **Muğla Hane Halkı Sıralamasında 73. Sırada**. Nisan 8, 2016 tarihinde Milliyet.com.tr: <http://www.milliyet.com.tr/mugla-hane-halki-siralamasinda-73-sirada-mugla-yerelhaber-1210476/> adresinden alındı.
- Milliyet Gazetesi. (2015, Ocak 12). **Muğla, Tarihinin Turist Rekorunu Kırdı**. Nisan 10, 2016 tarihinde Milliyet.com.tr: <http://www.milliyet.com.tr/mugla-tarihinin-turist-rekorunu-kirdi-mugla-yerelhaber-567050/> adresinden alındı.
- Muğla İl Gıda Tarım ve Hayvancılık Müdürlüğü. (2016). **Genel Bilgi**. Mart 25, 2016 tarihinde Muğla İl Gıda Tarım ve Hayvancılık Müdürlüğü: <http://mugla.tarim.gov.tr/Menu/57/Genel-Bilgi> adresinden alındı.
- Muğla İl Kültür ve Turizm Müdürlüğü. (2016). **2015 Yılında Muğla İli Gümrük Kapılarından Ülkemize Giriş Yapan Turistlerin Aylara ve Hudut Kapılarına Göre Dağılımı**. T.C. Muğla Valiliği Muğla İl Kültür ve Turizm Müdürlüğü: <http://www.muglakulturturizm.gov.tr/Eklenti/44444,ozet.pdf?0> adresinden alındı.
- Muğla Sıtkı Koçman Üniversitesi. (2016). **Muğla Hakkında**. Mart 25, 2016 tarihinde Muğla Sıtkı Koçman Üniversitesi: <http://www.mu.edu.tr/tr/genel-bilgiler/bilgiler/mugla-hakkinda> adresinden alındı.
- Örücü, E. ve Ceylan, T. (1995). **Muğla İlinin Sosyo-Ekonomik Yapısı**. Muğla: Muğla Üniversitesi Yayınları.
- Özcan, Y. (1998). **İçgöçün Tanımı ve Verileri İle İlgili Bazı Sorunlar. Türkiye'de İç Göç** (s. 78-90). içinde İstanbul: Türkiye Ekonomik ve Toplumsal Tarih Vakfı.
- Öztürk, M. ve Altuntepe, N. (2008). "Türkiye'de Kentsel Alanlara Göç Edenlerin Kent ve Çalışma Hayatına Uyum Durumları: Bir Alan Araştırması". **Journal of Yasar University**, 11, (3), 1587-1625.
- Sağlam, S. (2006). "Türkiye'de İç Göç Olgusu ve Kentleşme". **Hacettepe Üniversitesi Türkiyat Araştırmaları Enstitüsü Dergisi**, No: 5, 33-44.
- T.C. Kalkınma Bakanlığı. (2013). **İllerin ve Bölgelerin Sosyo-Ekonomik Gelişmişlik Sıralaması Araştırması (SEGE-2011)**. Ankara: Bölgesel Gelişme ve Yapısal Uyum Genel Müdürlüğü.
- T.C. Kültür ve Turizm Bakanlığı. (2016, Mart 24). T.C. Kültür ve Turizm Bakanlığı. **Turizm Çeşitleri**: <http://www.kultur.gov.tr/TR,96269/turizm-cesitleri.html> adresinden

alındı.

- T.C. Milli Eğitim Bakanlığı. (2013). **Konaklama ve Seyahat Hizmetleri**. Ankara: Milli Eğitim Bakanlığı. Mart 25, 2016 tarihinde Konaklama ve Seyahat Hizmetleri: http://megep.meb.gov.tr/mte_program_modul/moduller_pdf/Turizm%20Co%20C4%9Frafyas%20B1-%201.pdf adresinden alındı.
- Tataroğlu, M. ve Subaşı, E. (2009). “Kolluk Güçlerinde Modernleşme: Muğla Örneğinde Turizm Jandarması Yapılanması”. **Celal Bayar Üniversitesi İ.İ.B.F. Yönetim ve Ekonomi**, 16, (2), 73-93.
- Tekeli, İ. (2008). **Göç ve Ötesi**. İstanbul: Tarih Vakfı Yurt Yayınları.
- Toroğlu, E. (2007). “Niğde İli’nde Göç Faktörleri ve Göçler”. **Coğrafi Bilimler Dergisi**, 1, (5), 75-96.
- TÜİK. (2013). **Seçilmiş Göstergelerle Muğla**. Nisan 8, 2016 tarihinde Türkiye İstatistik Kurumu: <http://www.tuik.gov.tr/ilGostergeleri/iller/MUGLA.pdf> adresinden alındı.
- TÜİK. (2016). **İllerde Yaşam Endeksi, 2015**. Mart 25, 2016 tarihinde Türkiye İstatistik Kurumu: <http://www.tuik.gov.tr/PreHaberBultenleri.do?id=24561> adresinden alındı.
- TÜİK, <http://www.tuik.gov.tr/PreTabloArama.do?metod=search&araType=vt> (Erişim: 2 Nisan 2016).
- TÜİK Adrese Dayalı Nüfus Kayıt Sistemi, http://www.tuik.gov.tr/PreTablo.do?alt_id=1059 (Erişim: 9 Nisan 2016).
- TÜİK İşgücü İstatistikleri, http://www.tuik.gov.tr/PreTablo.do?alt_id=1007 (Erişim: 7 Nisan 2016).
- TÜİK MEDAS, <https://biruni.tuik.gov.tr/medas/?kn=95&locale=tr> (Erişim: 27 Mart 2016).
- TÜİK Temek İstatistikler, <http://www.tuik.gov.tr/UstMenu.do?metod=temelist> (Erişim: 4 Nisan 2016).
- Türkeş, Ü. (1971). **Muğla İli Toplum Yapısı Araştırması**. İstanbul: Okyay Matbaacılık.
- Türkoğlu, O. (2011). “Mülteciler ve Ulusal/Uluslararası Güvenlik”. **Uludağ Üniversitesi İktisadi ve İdari Bilimler Fakültesi Dergisi**, No: 2, 101-118.

- Ünalın, T. (1998). **Türkiye'de İçgöçe İlişkin Veri Kaynaklarının Değerlendirilmesi**. Türkiye'de İçgöç (s. 91-103). içinde İstanbul: Türkiye Ekonomik ve Toplumsal Tarih Vakfı.
- Vergil, H., Yıldırım, H., Sezer, Ö., Şükrüoğlu, D., Teyyare, E., Bayramoğlu, F. M., Sankır, H., Yılmaz, S., Bahtiyar, B., Tokmak, G., Çolak, N., Yılmaz, S., Yeşilyurt, Ş. ve Güven, T. (2014). **Zonguldak İlinde Göçün Sosyo-Ekonomik Nedenleri ve Alınabilecek Önlemler**. Zonguldak: Bülent Ecevit Üniversitesi Yayınları No: 1.
- Yanardağ, M. ve Avcı, M. (2012). “Turizm Sektöründe İstihdam Sorunları: Marmaris, Fethiye, Bodrum İlçeleri Üzerine Ampirik Bir İnceleme”. **Ege Stratejik Araştırmalar Dergisi**, 3, (2), 39-62.
- Yılmaz, M. (2015). “Türkiye'de Kırsal Nüfusun Değişimi ve İllere Göre Dağılımı (1980-2012)”. **Doğu Coğrafya Dergisi**, No: 33, 161-188.