

# İSTANBUL'DA BİR ENDÜSTRİYEL MİRAS ÖRNEĞİ: BOMONTİ BİRA FABRİKASI

## AN INDUSTRIAL HERITAGE CASE STUDY IN ISTANBUL: THE BOMONTI BREWERY

Gülsün TANYELİ - Deniz İKİZ

### Anahtar Sözcükler - Keywords:

Sanayileşme, endüstri yapısı, endüstriyel miras, bira, bira sanayii, yeniden işlevlendirme.  
Industrialization, industrial building, industrial heritage, beer, brewery, adaptive re-use.

### ÖZET

*Osmanlı Devleti'nde 19. yüzyılda yaşanan sanayileşme süreci kapsamında, İsviçreli Bomonti Biraderlerin özel teşebbüsü ile 1890'lı yılların başında kurulan Bomonti Bira Fabrikası, bira üretiminin bir sanayi dalı haline gelmesi ve ismini verdiği Feriköy Bomonti semtinin bir sanayi bölgesi olarak gelişmesini sağlaması açısından önemlidir. İstanbul İli, Şişli İlçesi, Cumhuriyet Mahallesi 167 pafta, 1018 ada, 1 parselde yer alan fabrika kompleksi, farklı dönemlerde inşa edilen farklı işlevli üretim yapılarının zaman içerisinde birbirlerine eklenmesi ile gelişmiştir ve belli bir dönemin üretim süreçlerini gösterir.*

*Bu makalenin giriş kısmında, çalışmanın önemi ve hazırlanış amacına değinilmiş; ilk bölümünde 19. yüzyılda Osmanlı Devleti'nde görülen sanayileşme süreci kısaca anlatılarak, bira üretiminin zaman içerisinde gösterdiği gelişimden bahsedilmiştir. İkinci bölümde Bomonti Bira Fabrikası'nun konumu ve fabrika parseli üzerinde yer alan tescilli tarihi yapıların genel mimari özellikleri ile geçirdikleri müdahalelerden söz edilmiştir. Makalenin üçüncü bölümünde ise, kapsamlı tarihsel araştırma sonucunda elde edilen yazılı ve görsel kaynaklar ile yerinde yapılan gözlemler doğrultusunda, fabrika kompleksinin tarihsel gelişimi ile tescilli tarihi yapıların zaman içerisindeki değişimlerine değinilmiştir. Değerlendirme kısmında ise, Bomonti Bira Fabrikası'nın İstanbul endüstri mirası açısından önemi ve yapının korunmasına yönelik öneriler üzerinde durulmuştur.*

*Bomonti Bira Fabrikası kompleksinde yer alan beş tescilli yapıdan oluşan grup, 1893-1924 yılları arasında gerçekleştirilmiş yapıların ve üretim etkinliğinin ana çekirdeğini oluşturmakta ve bu bölümlerde sözkonusu döneme ilişkin tarihsel tabakalaşmanın izlerine yoğun olarak rastlanmaktadır. Fabrika kompleksinin geneline bakıldığında bu blokların, sahip oldukları mimarlık ve sanat eseri değerlerinin yanı sıra üst düzey belge niteliği taşımalarından dolayı da tartışmasız biçimde endüstriyel miras olarak korunmaları gerekmektedir. Bu nedenle, Bomonti Bira Fabrikası'na verilecek uygun işlevin belirlenmesinde, bu bölümlerin üretim sürecini belgeleyen mekansal özelliklerin, mevcut donanımın ve gelişim sürecini belgeleyen izlerin, yapısal ve mimari özgünlükleri ile korunması esastır.*

## ABSTRACT

*The Bomonti Brewery that was established by the private enterprise of the Swiss Bomonti Brothers at the beginning of 1890's, during the industrialization period of the Ottoman Empire in the late 19th century is significant for the development of beer production and the urban development of the Feriköy Bomonti industrial district. The factory complex located in Istanbul (Şişli Borough, Cumhuriyet Quarter, sheet: 167, block: 1018, plot:1) has developed as a result of the annexation of various factory plants built in different periods which reveals the production processes of a significant era.*

*In the introduction section of this article, the industrialization process of the Ottoman Empire in the 19th century is mentioned along with the historical development of the brewery production process. Then, the location of the Bomonti brewery, the layout of the production units and the general architectural features of the listed historical buildings located on the plot are introduced with an emphasis on the interventions. In the last section, the historical development of the brewery complex and the listed industrial buildings within are explained according to the written and visual sources obtained as a result of extensive historical research. Lastly, in the evaluation part, the significance of the Bomonti brewery to the industrial heritage of Istanbul is emphasized, and preservation proposals for the buildings are shared.*

*The five listed historical buildings within the Bomonti Brewery formed the core of the factory complex built between the years 1893 and 1924, where the production activities were mainly concentrated. Traces of the historical layers belonging to the annex period of the 1940's are clearly visible. These buildings have to be preserved as industrial heritage assets unquestioningly, due to their high architectural and artistic values, along with their documentation aspects. In consequence, the preservation of these plants with a significant emphasis on the structural and architectural originalities derived from the spatial arrangements documenting the production process, the remaining facilities and the traces revealing the historical development is vital for proposing a proper function for the brewery.*

## 19. YÜZYIL SONUNDA OSMANLI'DA SANAYİLEŞME VE BIRA SANAYİİ'NİN GELİŞİMİ <sup>1</sup>

19. yüzyılda Osmanlı dünyasında gittikçe genişleyen sanayi üretimi alanlarının eşdeğer gelişmişlikte olmadığı açıktır. Merkezi yönetimin doğrudan kendi bürokratik mekanizmalarının bir bileşeni olarak yaptığı üretimler ve giriştiği teknolojik etkinlikler ile onun sadece denetlemekle yetindiği, ama doğrudan müdahale etmediği alanları birbirinden ayırmakta yarar var. 16. yüzyıldan itibaren özellikle de askeri gereksinimleri karşılayan tophaneler, darp-haneler, baruthaneler vb. gibi tesisler doğrudan devletin yönetimi altındadır. Öte yandan, bazı alanlarda yerel üreticiler faaliyetlerini sürdürürken, aynı alanda devletin gereksinimini sağlayacak resmi üretim tesisleri de kurulmuştur. Bu tür alanlarda devletin sadece vergi almakla yetindiği ve değişen ölçülerde denetlediği, desteklediği, bazen de kendisinin

de zaman zaman etkinlik gösterdiği görülüyor. Söz konusu teknolojik bölgede ise, madenler, değirmenler, tekstil, dericilik, ulaştırma, ham demir, kereste üretimi ve her tür yapı malzemesi üretimi konumlanıyor. Fakat, bu ikili ayırım dışında devletin özel sektöre tamamen terk ettiği muhtemelen tek bir etkinlik alanı mevcut: alkollü içki sanayii.

Bu bağlamda Bomonti Bira Fabrikası, İsviçreli Bomonti kardeşlerin İstanbul'da gerçekleştirdiği bir özel teşebbüs olması ve konumu açısından önemlidir. 19. yüzyılın sonuna doğru gittikçe değerlendirilen Galata ve Pera semtlerinin çevresine eklenen yeni yerleşim ve sanayi bölgelerinden biri olan Feriköy'de 1890 yılında kurulan Bomonti Bira Fabrikası, Osmanlı iktisadi tarihinin en önemli özel sektör yatırımlarından biridir ve ülkede bira sanayiinin gelişiminde büyük rol oynayan öncü bir kuruluş olmuştur. Bulunduğu semte adını veren bu tesisin çevresinde oluşturduğu sosyal değişim ve yapılaşma ile 20.

<sup>1</sup>Bomonti Bira Fabrikası'nda üretim durdurulduktan sonra donanımı kullanılmak üzere sökülüştür. Henüz bazı kesimleri depo vb. amaçlarla kullanılırken 1996 yılında Mimar Sinan Akyurtlaklı tarafından hazırlanan Bomonti Bira Fabrikası Restorasyon Projesi başlıklı yüksek lisans tezinde eski yapılarının belgelemesi ve çözümlemesi yapılmıştır (Akyurtlaklı, 1997). Söz konusu parselin mülkiyet ve kullanım koşullarının yeniden belirlenmesi ertesinde projelendirme süreci başlamış ve Nokta Planlama Mimarlık Müh. İnş. Ltd. Şti. tarafından 2008 yılında hazırlanan analitik rölöveler ve yerinde yapılan gözlemler doğrultusunda bu yapılar üzerine mevcut durum, tarihsel araştırma ve restitüsyon raporları bu makalenin yazarları tarafından hazırlanmış ve ilgili koruma kuruluna sunulmuştur.

yüzyılın ilk yarısında kentsel bir dönüşüm yarattığı da söylenebilir.

Osmanlı'da bira üretimi bugünkü anlamıyla ancak Tanzimat Dönemi'nde Avrupalı girişimciler üzerinden başlamış olup, "arpadan üretilen" ve bira şeklinde tanımlanan içkiden ilk kez 1868'de vergi alınmıştır. İlk olarak toptancılar tarafından ithal edilen bira tüketilirken, kısa zaman içerisinde küçük çaplı bira imalathaneleri devreye girmiştir<sup>2</sup>.

Biranın bir sanayi dalı olarak gelişmesi ise, İstanbul'da Bomonti Kardeşler'in bugün Bomonti olarak anılan Şişli İlçesi'ne bağlı semtte açtıkları bira fabrikası ile başlamıştır. Her ne kadar kimi kaynaklarda Bomonti Bira Fabrikası'nın ilk olarak küçük bir imalathane biçiminde Feriköy civarında açılıp, 1902 yılında şimdiki yerine taşındığı iddia edilse de<sup>3</sup>, 1895 tarihli Hueber haritasında (Res. 1) fabrikanın günümüzdeki konumunda gösterilmiş olması, bu savı geçersiz kılmaktadır. Ayrıca, Osmanlı Arşivleri'nde bulunan "Feriköy Çiğteceviz civarında bir bira fabrikası inşası için Alman Adolf Bomonti adına Kiforok Aznavur'a ruhsatname verilmesine dair"<sup>4</sup> yazışmalar; "İstanbul'da bir Arpa Suyu Fabrikası açılmasına müsaade edilmesi isteği, açılacak fabrikanın imtiyazlarına dair mukavelename"<sup>5</sup> belgeleri ile "Mösyö Adolf Bomonti'nin inşa etmiş olduğu bira fabrikası için getirttiği alet ve edevatın gümrük resmine mukabil depozito ettiği meblağın kendisine iadesi"<sup>6</sup> (Res. 2) hakkındaki belgelerden fabrikanın bugünkü konumu olan "Feri karyesinde Fırın sokağında" konumlandığı ve kuruluş yılının 1890'ların başına denk geldiği anlaşılmaktadır.

Bomonti Bira Fabrikası'nın açılmasından hemen

ardından Vasil adlı bir Yunanlı da Şişli'de yine üst fermantasyonla bira üretimi yapan küçük bir birahane açmış, ama kısa zamanda büyük kapasiteli fabrikasyon bira üretimi gerçekleştirmeye başlayan Bomonti Bira Fabrikası ile rekabet edemeyerek işletmesini kapatmak zorunda kalmıştır (Zat 1994: 296). 1908 yılına kadar sadece üst fermantasyon birası üreten Bomonti Bira Fabrikası'nda o yıl alt fermantasyon birası da üretilmeye başlanmıştır. 1909 yılında İstanbul ve Anadolu'daki talebi fark eden Nektar şirketi de Büyükdere'de Bomonti Bira Fabrikası'na rakip bir fabrika kurmuş; ancak iki işletmenin de zarar etmeye başlaması üzerine 1912 yılında iki şirket birleşerek "Bomonti-Nektar Birleşik Bira Fabrikaları Şirketi" adını almıştır (Akyurtlaklı 1997: 5). Birleşmeden doğan yeni firmanın Bomonti Bira Fabrikası (Res. 3), 1913-1915 yılları sanayi istatistiklerinde de en önemli tesislerden biri olarak görülmektedir<sup>7</sup>.

1914'de Nektar'ın tesisleri de Büyükdere'den Bomonti'ye taşınmış ve Bomonti-Nektar şirketi 1912-1913 yıllarında İzmir'in Halkapınar semtinde bir fabrika daha kurmuştur (Türk 2005: 11). "Aydın Bira Fabrikası" olarak adlandırılan bu fabrika başlarda biranın hammaddesi olan maltı İstanbul'dan getirtirken, kısa sürede kendi malt ihtiyacını Bomonti'den sökülüp buraya taşınan tesislerle karşılar hale gelmiştir. Ancak bu fabrika 1928 yılında üretimine son vermiştir (Zat 1994: 296).

1926 yılında, merkezi İsviçre'de olan Bomonti Bira Şirketi temsilcisinin Türkiye'de Tekel idaresinin kurulmasıyla maddi bakımdan zarara uğrayacaklarından, Tekel idaresinin kurulmamasına dair bir

<sup>2</sup>İmalathane sayısının giderek çoğaldığı, bira üretiminde vergi düzenlemesi yapan 1862 tarihli nizamnamenin 12. maddesinden anlaşılmaktadır: "Arpa suyundan dahi ber-minval-i muharer yüzde on resm-i miri alınacaktır fakat bunların telefatı ziyade olduğundan ber-mutadı yüzde yirmisi tenzil kılınacaktır" (Yentürk 2003: 154).

<sup>3</sup>Zat, Bomonti Bira Fabrikası üzerine yazdığı maddede "İsviçreli Bomonti kardeşler 1890'da Feriköy'de bir bira üretim tesisi kurmuşlar...1902'de işletmelerini bugün İstanbul Tekel Bira Fabrikası, eski adıyla Bomonti Bira Fabrikası'nın bulunduğu yere naklettiler" demiştir (Zat 1994: 296).

<sup>4</sup>"Mösyö Adolf Bomonti'nin Feri Karyesi münthesında ve Çiğteceviz civarında Bakla tarlası demekle maruf mahalde ba ruhsatname inşasına mübaşeret eylediği buharlı bira fabrikasında imal edeceği biranın..." (Başbakanlık Cumhuriyet Arşivi (BCA), 230.0.0.0, Dosya No:341, Yer No: 115.16.1., Tarih: 18/8/1891).

<sup>5</sup>"Almanya Devleti teb'asından Mösyö Adolf Bomonti'nin mukaddema canibi nezaretten aldığı ruhsatname icabınca Feri karyesinde fırın sokağında ihdas ve inşa etmekte olduğu bira fabrikasına muktezi olup bu def'a i'ta ettiği bir kat'a defteri mucibince Avrupa'dan celb eylediği makine ve alat ve edevat sairenin" (Başbakanlık Osmanlı Arşivi (BOA), Y..PRK.MYD., Dosya No:9, Gömlek No: 105, Tarih: 03/R/1308-16/11/1890).

<sup>6</sup>BOA, İ..RSM., Dosya No:2, Gömlek No: 1311/Ra-6, Tarih: 26/Ra/1311-7/10/1893).

<sup>7</sup>Bu kayıtlarda Bomonti şirketine ait fabrikalarda 915 beygir gücünde altı adet buhar makinesi bulunmaktadır. Ayrıca, 1913 yılında fabrikada 118 işçi çalıştığı ve 15,718,700 kuruş değerinde 99,262 hektolitreye bira üretiltiği kaydedilmiştir (Ökçün 1971).

istekleri gündeme gelmiş; ama bu talep kabul edilmemiş<sup>8</sup>, içki tekelinin kurulması sonucunda da işletme imtiyazı bir Polonya şirketine verilmiştir. Ancak bu şirket sözleşmedeki yükümlülüklerini yerine getiremeyince dağılacaktır. Polonya şirketinin dağılmasından sonra, Tekel idaresi Bomonti-Nektar Birleşik Bira Fabrikaları'nın on yıl daha bir Türk anonim ortaklığı olarak bira üretmesine izin vermiştir. 1940 yılında ise "bira tüketiminin artması" gerekçe gösterilerek kamulaştırılıp tümüyle Tekel'in bünyesine geçen fabrika, 1994 yılına kadar bira üretimine devam etmiştir<sup>9</sup>.

## BİRA ÜRETİMİ

Bira, arpanın çimlendirilip kurutulmasıyla elde edilen maltın su ile belirli koşullar altında mayşelenmesi (şekerlenmesi) ve elde edilen sıranın şerbetçiotu ile kaynatılıp, alkol fermantasyonuna bırakılması ile oluşan, alkol ve karbondioksit içeren bir içkidir (Res. 4).

Bira üretiminde ilk işlem, ana hammadde olan arpa maltının hazırlanmasıdır. Genellikle malt fabrikalarında yapılan bu işlem sırasında, öncelikle ambarlarda ya da silolarda depo edilen arpalar hazırlanıp temizlenirler ve geniş kazan ya da kutulara konularak çimlenmeyi geliştirmek için 13-16° C sıcaklıkta suya bastırılarak 48-72 saat arasında bekletilirler. Çimlenmeden sonra yeşil malt adını alan arpa, nem oranı % 1,5-2'ye ininceye kadar 2-3 katlı fırınlarda yaklaşık 12 saat kurutulur ve malt haline gelir (Akyurtlaklı 1997: 7). Malt, bira fabrikasındaki silindirik değirmende öğütülür ve kazanlarda 60-70° C sıcaklıkta su ve başka maddelerle karıştırılarak kaynatılır ve mayşe haline getirilir. Üst ve alt mayalandırma biralarının mayşeleme işlemleri birbirinden farklıdır. Bu işlemlerden sonra bira yapımının en önemli evresi olan mayalanmaya (fermantasyon) geçilir. Alt mayalanmada biranın oluşumu sırasında ortaya çıkan fazla maya karışımın dibine çökerken, üst mayalanmada maya yüzeye çıkar. Bu ikisi arasındaki temel fark, alt mayalandırma yönteminin diğerine göre daha uzun sürmesi ve daha düşük sıcaklıklarda gerçekleştiği için tesiste bir soğuk hava tesisatının bulunmasının gerekmesidir (Akyurtlaklı 1997: 8). Bira üretiminin

son aşamasında ise, dinlendirme tanklarındaki bira süzülür ve şişelenir (Res. 5).

## BOMONTİ BİRA FABRİKASI'NIN KONUMU VE TARİHİ YAPILAR

Bomonti Bira Fabrikası, İstanbul İli, Şişli İlçesi, Cumhuriyet Mahallesi 167 pafta, 1018 ada, 1 parselde yer alıp, zeminde 17.600 m<sup>2</sup> yer kaplamaktadır. Bu büyük fabrika kompleksi (Res. 6) güneyde Silahşör Caddesi'nin devamı olan Bomonti Caddesi, doğuda Birahane Sokak, kuzeyde Bomonti Arkası Sokak ve batıda Özkaynak Sokak ile sınırlandırılmıştır.

Bulunduğu semte adını veren Bomonti Bira Fabrikası, farklı yapı bloklarının farklı dönemlerde birbirlerine eklenmesiyle oluşmuştur. Bu fabrika kompleksinin yapı adası üzerindeki gelişimi, doğuda Silahşör Caddesi'nin bitip Bomonti Caddesi'nin başladığı köşeden itibaren batıya doğru ve özellikle bu cadde üzerinde gerçekleşmiştir. Kompleksin barındırdığı yapılar adanın tamamına yayılarak adanın dış sınırlarını çizmekte ve cadde üzerindeki cepheler bitişik düzen yapılar görünümü vermektedir.

Vaziyet planında A blok olarak tanımlanan ve Birahane Sokak ile Bomonti Arkası Sokak'ın kesişiminde konumlanan yapı (Res. 7), fabrika planına 1910'lu yıllarda eklenen lojman binasıdır. Bodrum kat, zemin kat, birinci kat ve çatı katından oluşan A blok yapısı dolu tuğla örgülü yağma strüktürlü bir yapı olup, bu lojman yapısına zaman içinde kimi müdahalelerde bulunulmuş; balkon ve merdiven hacimleri eklenmiş, mekan bölümlenmeleri değiştirilmiştir.

*B blok olarak tanımlanan yapı* (Res. 8), fabrika planına 1920'li yıllarda eklenen yönetim ve idare binasıdır. Güney cephesi C blok yapısına bitişik olarak inşa edilen bu yapı zemin kat, ara kat ve birinci kattan oluşmaktadır ve yapının zemin katı fabrika girişi olarak kullanılmak amacıyla iki ayrı parça olarak tasarlanmış olup, birinci kat da bu iki parçanın üzerinde sürekli geçerek bir bütünlük sağlanmıştır. Yapıya zaman içerisinde birçok müdahalede bulunulmuş, kuzey kısmına ek yapılmış ve giriş yönündeki pencere ve kapı açıklıkları değiştirilmiştir.

*Bomonti Bira Fabrikası C blok yapısı* (Res. 9), parsel

<sup>8</sup>BCA, 30.10.0.0, Dosya No:25025, Yer No: 207.412..5., Tarih: 15/5/1926.

<sup>9</sup>BCA, 30..10.0.0, Dosya No:21116, Yer No: 182.254..17., Tarih: 17/6/1940.

içerisindeki ilk yapılardan olup, eski arpa silosu ve malt fırınıdır. Malt ve bira üretiminin aynı yapı içerisinde, farklı iki bölümde uygulandığı bu yapıda ilk önceleri sadece üst fermantasyon birası üretilirken, sonradan kompleks genişletilerek mayşeleme ve kaynatma kazanları gibi alt fermantasyon birası üretimine yönelik donanımlar da eklenmiştir. Dik bir yamuk biçiminde plan şemasına sahip yapıya farklı dönemlerde eklenen ve birbirlerine çeşitli biçimde eklenen beş ana kısım bulunmaktadır. Bunlar değirmen tesisi, mayşeleme bölümü, kaynatma bölümü, kule yapısı ve idari bölümdür. Bodrum kat, zemin kat ve dört normal kat ile bir çatıarası kattan oluşan yapı yığma sistemle inşa edilmiştir.

*D blok olarak tanımlanan yapı* (Res. 10) eski kaynatma fırınıdır ve dönemsel işlevsel özellikleri farklı iki ayrı bölümden oluşmaktadır. Yapının birinci kısmı Bomonti Caddesi'ne bakar ve bodrum kat, zemin kat, birinci kat ve ikinci kattan oluşur. Yapımı 1920'li yıllara tarihlenir. Bu yapının kuzeyine 1960'lı yıllarda yeni bir yapının eklenmesinden sonra yapının taşıyıcı kuzey duvarı kısmi olarak yıkılmış ve yerine bir betonarme strüktür yerleştirilmiştir. D blok yapısının ikinci kısmı ise, birincisinin kuzeyinde konumlanmakta olup, ikinci kata kadar dolu tuğla örgülü yığma bir yapıya sahipken, üçüncü kattan itibaren betonarme strüktüre döndürülmüştür.

*Bomonti Bira Fabrikası F blok yapısı* (Res. 11), farklı dönemlerde yapılan kütlelerin birbirlerine eklenmesi sonucu gelişen eski fermantasyon ve dinlendirme binasıdır. Yapı bloğu, dönemsel ve işlevsel özelliklerine bağlı olarak beş farklı bölüme ayrılmaktadır. Bu yapı blokları plan şemaları ve yapım teknikleri ile farklılık gösterebilir de, sonradan birbirlerine bağlanarak, üretim sürecinin gerektirdiği farklı işlevler için bir bütünsellik içinde kullanılmışlardır.

*E blok yapısı*, 1945-1965 yılları arasında tam olarak belirlenemeyen bir aralıkta F blok yapısının kuzeydoğusuna eklenen betonarme karkas sistemli eski salamura ve karbondioksit dairesidir. G blok yapısı da yine 1945 – 1965 yılları arasında yapı adasına eklenen dinlendirme ve laboratuvar binasıdır. Yapının betonarme taşıyıcı donatılarında ileri derecede korozyon ve rutubet bozulmaları tespit edilmiştir. H

blok yapısı ise, G blok yapısının güneyinde konumlanan iki katlı lojman binasıdır. Parselde tescil öncesinde bunların dışında birçok yapı daha bulunmakla birlikte bunlara ilişkin kapsamlı bir inceleme yapılamamıştır<sup>10</sup>.

## BOMONTİ BİRA FABRİKASI YAPILARININ TARİHSEL GELİŞİMİ

Bomonti Bira Fabrikası'nın zaman içindeki gelişimine yönelik bir tarihleme çalışmasının yapılabilmesi için ulaşılan görsel kaynaklar kısıtlı sayıda olmakla birlikte süreci anlamaya katkı sağlamıştır. Tesisin özgün belgeleri ve projelerine ulaşamadığı için, yapım teknikleri ve malzemeler de dönemleri ayırt etmek açısından önem taşımaktadır. Nitekim yığma yapılardaki tuğlaların nitelikleri, boyutları ile üzerlerinde bulunan Fransızca ve Osmanlıca damgalar da tarihlemeye yardımcı olmuştur (Res. 12).

Bomonti Bira Fabrikası kompleksine ait yapı blokları bitişik düzenli sokak silüetleri oluştururken, yapı adasının ortasında ayrı, fakat ada çeperlerindeki yapılara bağlanarak gelişmiş bir yerleşim düzenine sahiptirler. Bunun ana sebebi, gerek ilk yerleşmeden, gerekse de fabrikanın işletildiği yıllar içinde yapılan farklı dönem yapılarının yapı adasına dağınık bir biçimde eklenmesidir. Bomonti Bira Fabrikası'nın, tarihi harita ve fotoğraflar ile yapılar üzerindeki mimari detaylardan yola çıkarak elde edilen verilere göre, beş ayrı dönem geçirdiğini söylemek mümkündür. Fabrika içerisinde yer alan yapıların tarihsel gelişimini örnekleyen Bomonti Caddesi silüetinin, eldeki kaynak ve verilere göre dönemsel gelişimi irdelenmiştir (Res. 13).

İlk dönem, ilk yapım yılları olan 1893-1895 yılları arasına; ikinci dönem (Res. 14-15), üst fermantasyon bira üretiminden alt fermantasyon bira üretimine geçişe yönelik kapasitenin yükseltildiği 1910'lu yıllara; Bomonti Caddesi'ne bakan cepheye yeni yapıların eklendiği üçüncü dönem Pervititich haritası temel kabul edilerek 1924 yılına; fabrikanın Tekel İşletmeleri'ne geçtiği dördüncü dönem 1945-1965 yıllarına; yapı adasına betonarme yeni yapıların eklendiği beşinci dönem ise, 1965 yılından fabrikanın kapanış yılı olan 1994 yılına kadar olan zaman dili-

<sup>10</sup>Y. Mim. Göze Üner tarafından İTÜ Fen Bilimleri Enstitüsü Restorasyon Doktora Programı "Endüstri Arkeolojisi" dersi kapsamında hazırlanmış bir dönem ödevi ile tescil edilmeyen yapılar genel olarak tanımlanmıştır.

mine tarihlenmektedir.

Tesisin ilk yapım yıllarına tarihlenen birinci dönemde (planda kırmızı ile gösterilen) C blok yapısının üst fermantasyon birası üretimine yönelik güney kısmı ile karşılama amaçlı kullanıldığı düşünülen kuzey kısmı, D blok yapısının kaynatma işlevi gören kuzey kısmı ve F blok yapısının birbirlerine yakın dönemlerde eklenen doğu kısmı yapılmıştır. 1908 yılına kadar üst fermantasyon birası üreten fabrikanın C blok yapısında bulunan kaynatma kazanlarından ve malt üretimine yönelik donanımların eksikliğinden bu dönemde maltın hazır olarak dışarıdan getirildiği anlaşılmaktadır. İlk döneme ait olan çizimden de anlaşılacağı üzere (Res. 16), C blok yapısında Bomonti Caddesi'ne bakan ve kaynatma kazanlarının bulunduğu kısım ilk yapımda üç katlıdır. C blok yapısının kuzeybatısında bulunan beş katlı bölümün ise, D blok yapısı kuzey kısmı ile C blok yapısı güneydoğu kısmından daha geç ama yine aynı dönemde inşa edildiği anlaşılmaktadır. Bu bölümün ilk yapım yıllarında, C blok yapısı kuzey cephesiyle olan mimari detay benzerliklerinden dolayı benzer üretim süreciyle ilişkili bir işleve sahip olduğu düşünülmektedir. Yapının güney kısmıyla benzer yapım sistemi ve malzeme detaylarına sahip olan kuzey kısmı zemin kat hacminin ise, yine bu dönemde karşılama amaçlı olarak kullanılabilceği yargısına varılmıştır.

Fabrikanın ilk kurulum yıllarına ait olan fotoğraf (Res. 17) ve haritalardan da anlaşılacağı üzere, D blok yapısının kuzey kısmı da bu dönemde yapılmıştır. Fotoğraflarda üç katlı, çift pencere ve beşik çatılı olduğu anlaşılan bu yapının günümüzdeki sınırlarından, kuzey yönünde daha geniş olduğu anlaşılmaktadır; ancak bu kısımda yapı, 1924 yılı sonrası yapılan müdahaleler sonucu temel seviyesine kadar yıkılmış ve yerine betonarme strüktürlü bir yapı eklenmiştir. Fakat, bu geç dönem yapısının döşemesinden, erken döneme tarihlenen yapının temel duvarları görülmektedir. İlk döneme tarihlenen F blok yapısının doğu kısmı ise bodrum kat seviyesinde tonozludur ve tonozların aynı dönemde inşa edildikleri anlaşılmaktadır. Ancak, yapılar üzerindeki yapısal ve mimari detaylardan zemin kat mekanlarının farklı dönemlere ait olduğu görülmektedir.

Bomonti Bira Fabrikası'nın tarihsel gelişiminde ikinci dönem (planda kahverengi ile gösterilen), alt fermantasyon birası üretimine yönelik kapasite artımına gidildiği ve yeni üretim sürecine yönelik donanımların eklendiği 1910'lu yıllara tarihlenmekle birlikte, bazı müdahaleler bu tarihten daha önce de yapılmış

olabilir. Bu dönemde maltın artık hazır olarak getirilmek yerine arpa maltı üretimine geçildiği anlaşılmaktadır. Nitekim C blok yapısına eklenen ve Bomonti Caddesi'ne bakan fotoğraflarda da göze çarpan kule yapısı arpa silosudur ve aynı dönemde inşa edilen değirmen tesisi ile mayşeleme kazanlarının da, malt üretimine yönelik C blok yapısına eklendikleri anlaşılmaktadır (Res. 18). Yine bu dönemde kaynatma kazanlarının yer aldığı güney bölümüne iki ahşap strüktürlü kat eklenmiştir ve söz konusu mekanlar arpanın çimlendirilmesi ile ilişkilidir. Bu dönemde ayrıca F blok yapısının Bomonti Caddesi'ne doğru çıkıntı yapan batı kısmı inşa edilmiştir ve bu bölümün bodrum katta yer alan tonoz örtüleri birbirleriyle ilişkilidir. Bunun yanı sıra, D blok yapısının güney cephesinde zemin kat hizasında ikili gruplar halinde yer alan pencereler ise tek kemerli açıklıklara dönüştürülmüştür. Bu döneme ait olan renkli kartpostal (Res. 20) ile Tekel Arşivi'nde bulunan fotoğraftan (Res. 19) da anlaşılacağı üzere, lojman işlevi gören A blok yapısı da bu dönemde yapılmış; ancak doğu cephesinde yer alan çıkma ve plan şeması müdahale edilerek değişikliğe uğramıştır. Yine aynı fotoğraftan gözlemlendiği üzere, idari olarak kullanılan B blok yapısının yerinde bu dönemde iki katlı ahşap bir yapı bulunmaktadır.

Bomonti Bira Fabrikası'nın üçüncü gelişim dönemi olan (planda turuncu ile gösterilen) 1920'li yıllarda yapılan müdahaleler ve yapı adasına eklenen yapı bloklarıyla ilgili en önemli kaynak, 1924 yılına ait Pervititich haritası (Res. 21) ile yine aynı döneme ait Sebah-Joallier fotoğrafıdır (Res. 22). Bu dönemde Bomonti Caddesi'ne bakan güney kısmına D blok yapısının güney parçası ile F blok yapısının güneydoğu kısmı eklenmiş, B blok yapısı inşa edilmiş ve yine F blok yapısının kuzeybatı köşesi tamamlanmıştır. D blok yapısı kuzey bölümünün güneyine eklenen kısımdan dolayı buradaki cephe kapanmıştır ve batı kısmındaki açıklıkların bu sebepten dolayı değiştirilerek makine odası olarak işlevlendirildiği görülmektedir. D blok yapısının yanı sıra, F blok yapısının güneydoğu kısmına da yeni oluşan güney hattı hizasında iki katlı ve beşik çatılı bir parça eklenmiştir (Res. 23). Bu parçanın bodrum kat kuzey duvarlarında rastlanılan basık kemerli dış cephe pencerelerinden bu cephenin korunduğu, ancak üst katlarda kimi müdahalelere uğradığı anlaşılmaktadır. Pervititich haritasında, F blok yapısına batıdan ve cadde üzerindeki ahşap sundurmalarla bağlantılı olarak güneyden

giriş sağlandığı görülmekte; batı duvarına uygulanan sıva raspasından sonra ortaya çıkan kemer izleri de bu verilerin doğruluğunu kanıtlamaktadır. Ayrıca, C blok yapısının batı kısmında yer alan ve üç tarafında dış cephe elemanlarına sahip olan mekanı avluya açık olup, ana girişin buradan olduğu anlaşılmaktadır. Bu kesim, yapının batısına 1965 sonrası eklenen betonarme yapı sonucu kapanmıştır. Aynı fotoğrafta, B blok yapısı yine bu dönemde inşa edildiği haliyle görülmektedir; ancak yapının kuzey kısmına daha sonra ek yapılarak bugünkü duruma ulaşılmıştır.

Bomonti Bira Fabrikası'nın tarihsel gelişimine ait olan dördüncü dönem (planda açık sarı ile gösterilen), fabrikanın Tekel İdaresi tarafından kamulaştırıldığı 1940 sonrasında, II. Dünya Savaşı ertesinde bazı değişiklik ve yatırımlara gidildiği düşünülerek, 1945-1965 yıllarına tarihlenmektedir. Bu dönemde F blok yapısının batı kısmına fermantasyon ve dinlendirme işlevli G blok yapısı, lojman olarak kullanılan H blok yapıları ile doğusuna salamura ve karbondioksit dairesi işlevi gören E blok yapısı eklenmiştir. Bu yapılar betonarme strüktürlü olup genel olarak fabrikadaki kapasite artışı ve döneminin teknolojisini örnekleme ötesinde değerlendirilebilecek özelliklere sahip değildir. Kaldı ki, fabrikanın tescil edilmemiş aynı hatta daha eski tarihli yapılarının mevcudiyeti ile karşılaştırıldığında öne çıktıkları söylenemez. Bunların dışında, üretim süreci ve işlev değişikliğiyle bağlantılı olarak yapıların içinde de kimi müdahalelerde bulunulmuş, ara bölücüler eklenmiş, döşeme ve tavan kaplamaları değiştirilerek kimi özgün açıklıklar kapatılmıştır.

Bomonti Bira Fabrikası'nın tarihsel gelişiminin son dönemi ise (planda siyah ile gösterilen), 1965 ile fabrikanın kapanış tarihi olan 1994 yılları arasına denk gelmektedir. Bu dönemde yapı adasına çok sayıda betonarme strüktürlü, niteliksiz yapı eklenmiş ve neredeyse tüm alan doldurulmuştur. Bunların dışında, yukarıda sözü edildiği üzere, D blok yapısının kuzeyine makine dairesi ve yeni kaynatma kazanı işlevi gören iki adet çok katlı, betonarme strüktürlü yapının eklenmesi sonucunda C blok yapısının batı cephesi ile D blok yapısının kuzey cephesi kapanmıştır. Ayrıca G blok yapısının batısına eklenen çok katlı niteliksiz yapı da cephe bütünlüğünü ortadan kaldırmıştır.

Bomonti Bira Fabrikası'nın ilk kuruluş dönemi ve bunu takip eden süreçte gelişimi, basit bir eklenen yapılar dizisi oluşturmanın ötesinde; kaldırılan,

yeniden yapılan veya dönüştürülen yapı ve donanımın oluşturduğu daha karmaşık bir süreç izlenimi vermektedir. Dolayısıyla, yapıların tarihlenmesi ile oluşturulan dönemsel analiz çizgisel bir gelişmeye değil, daha çetrefilli ve çok boyutlu bir tabakalaşmaya işaret etmektedir.

## DEĞERLENDİRME

19. yüzyıl İstanbul'unda 256 adet sanayi yapısının varlığı tespit edilebilirken, bu sayı günümüzde 43'e düşmüştür (Köksal 2005: 1). Günümüze ulaşan ve artık koruma altında olan endüstri yapılarının büyük çoğunluğu 1990'ların başından itibaren çeşitli nedenlerle atıl kalmış, özgün yapı ve donanımlarını büyük ölçüde kaybetmişlerdir. Son yirmi yıl içerisinde ise, teknolojik, kentsel, ekonomik ve sosyal gelişmeler sonucunda işlevini yitiren endüstri yapılarına yönelik ilgi giderek artmış olup, belli bir dönemin özgün yapı tekniği ve üretim ilişkilerini yansıtan bu endüstri mirası yapılarının korunmasına yönelik yeniden işlevlendirme projeleri gündeme gelmiştir.

Bomonti Bira Fabrikası içerisinde yer alan farklı işlevli tescilli yapılar, fabrikanın işletim süresince gerçekleşen üretim artışları ve teknik farklılıklarına bağlı olarak çeşitli dönemlerde yeni kısımların mevcut yapılara eklenmesi sonucunda, süreç içerisinde çeşitli müdahalelere uğrayarak günümüze ulaşmışlardır. 1994 yılında üretimin durması ve kalan donanımlarının tümüyle sökülmesi, yapıları üretim süreci ve teknolojisiyle birlikte anlamlandırabilme olanağından yoksun bırakmıştır.

Bomonti Bira Fabrikası, İstanbul I Numaralı Kültür ve Tabiat Varlıklarını Koruma Kurulu'nun 25.02.1996 gün 9294 sayılı kararıyla korunması gereken taşınmaz kültür varlığı olarak tescillenmiştir. Bu yapı adası üzerinde yer alan ve vaziyet planında A, B, C, D, E, F, G ve H yapı blokları olarak tanımlanan tarihi yapılar ise, İstanbul II Numaralı Kültür ve Tabiat Varlıklarını Koruma Bölge Kurulu'nun 08.05.2008 gün 1772 sayılı kararıyla tescil edilmiştir. Fakat, yapılan değerlendirmeler sonrasında Bomonti Bira Fabrikası kompleksi içinde üretim süreci ile doğrudan ilgili yapılar dizisinin sonuncusu olmanın ötesinde mimari-belge değeri olmayan ve benzeri dönem yapıları korunmadığından ötürü bütünlük göstermeyen, taşıyıcı sistem sorunları koruma gerekçelerinin önüne geçen (E-G-H) yapıları, 24.09.2008 gün ve 2079 sayılı

karar ile tescil kararı kaldırılarak sökülüştür. Bu bağlamda günümüzde A-B-C-D ve F bloklardan oluşan grubun, fabrika kompleksinin 1893-1924 arasında gerçekleştirilmiş yapıların ve üretim etkinliğinin ana çekirdeğini oluşturduğu ve bu bölümlerin bir sonraki büyük eklentiler dönemi olan 1940'lı yıllara kadar hizmet verdiği görülmektedir. Bu bölümlerde sözkonusu döneme ilişkin tarihsel tabakalaşmanın izlerine yoğun olarak rastlanmaktadır. Bomonti Bira Fabrikası kompleksine bakıl-

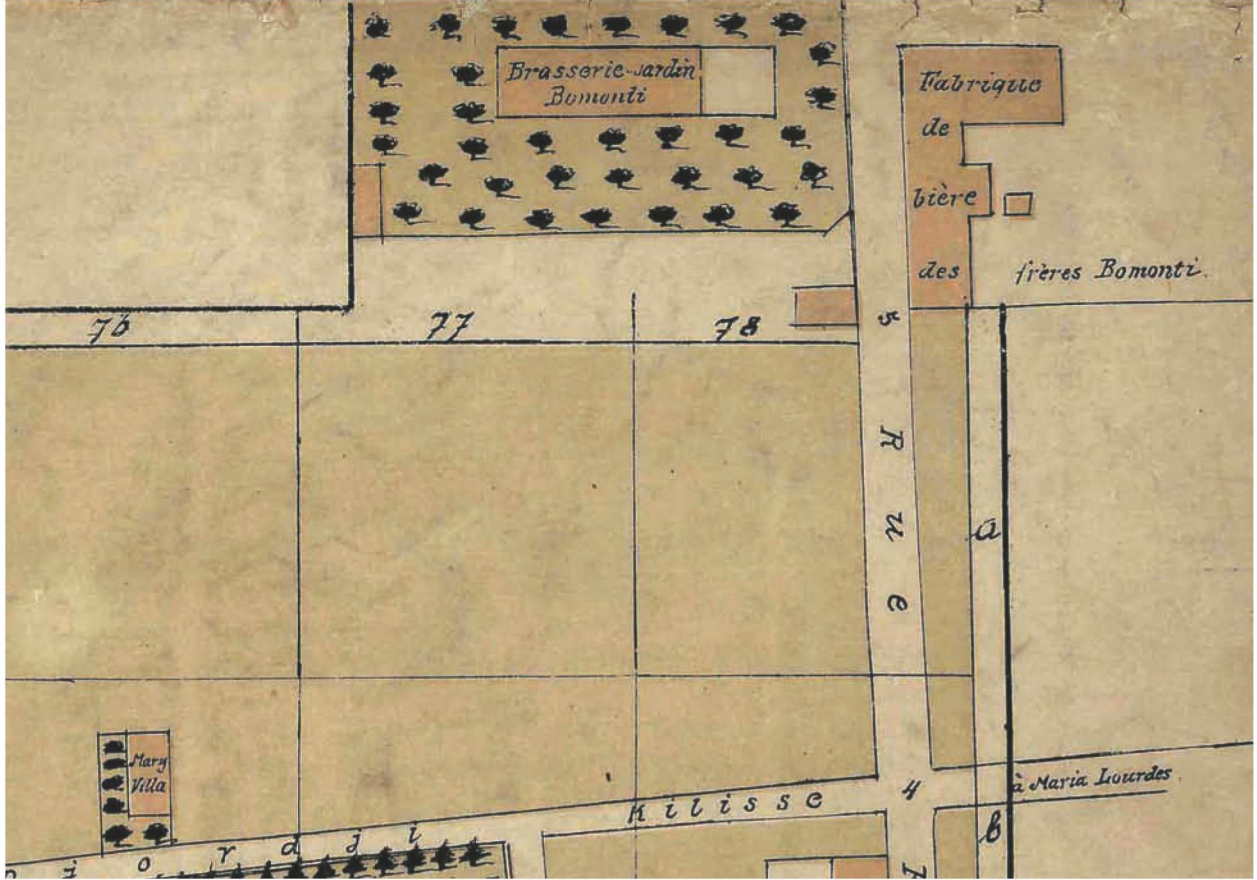
dığında, A-B-C-D-F blokların endüstriyel miras olarak tartışmasız biçimde korunması gerekli yapılardan oluştuğu görülmekte olup, mimarlık ve sanat eseri olarak sahip oldukları değerlerin yanında, üst düzeyde belge değerleri bulunmaktadır. Dolayısıyla, sözkonusu bölümlerin üretim sürecini belgeleyen mekansal özellikleri ve kalan donanımı, gelişim sürecini belgeleyen izleri, yapısal ve mimari özgünlükleri korunarak uygun işlevler ile donatılmasının hedeflenmesi önerilmiştir<sup>11</sup>.

## YARARLANILAN KAYNAKLAR

- Başbakanlık Osmanlı Arşivi (BOA)  
BOA, Y..PRK.MYD., Dosya No:9, Gömlek No: 105, Tarih: 03/R /1308-16/11/1890  
BOA, İ.RSM., Dosya No:2, Gömlek No: 1311/Ra-6, Tarih: 26/Ra/1311-7/10/1893
- Başbakanlık Cumhuriyet Arşivi (BCA)  
BCA, 230.0.0.0, Dosya No:341, Yer No: 115.16..1., Tarih: 18/8/1891  
BCA, 30..10.0.0, Dosya No:25025, Yer No: 207.412..5., Tarih: 15/5/1926  
BCA, 30..10.0.0, Dosya No:21116, Yer No: 182.254..17., Tarih: 17/6/1940
- Akyurtlaklı, S., 1997.  
*Bomonti Bira Fabrikası Restorasyon Projesi*. İTÜ Fen Bilimleri Enstitüsü, İstanbul (Yayımlanmamış Yüksek Lisans Tezi).
- Doğruel, F., 2000.  
*Osmanlı'dan Günümüze Tekel*. Tekel Yayıncılık, İstanbul.
- Ergin, O. N., 1995.  
*Mecelle-i Umur-ı Belediye*. İstanbul Büyükşehir Belediyesi Yayınları, İstanbul.
- Ihsanoğlu, E., 1992.  
*Osmanlılar ve Batı Teknolojisi: Yeni Araştırmalar, Yeni Görüşler*. Edebiyat Fakültesi Basımevi, İstanbul.
- Köksal, G., 2005.  
*İstanbul'daki Endüstri Mirası için Koruma ve Yeniden Kullanım Önerileri*. İTÜ Fen Bilimleri Enstitüsü, İstanbul (Yayımlanmamış Doktora Tezi).
- Müller-Wiener, W., 1987.  
"Manufakturen und Fabriken in Istanbul vom 15.-19. Jahrhundert", *Mitteilungen der Fraenkischen Geographischen Gesellschaft* 34: 257-320.
- Ökçün, G., 1971.  
*Osmanlı Sanayii, 1913-1915 Yılları Sanayi İstatistiki*. Ankara Üniversitesi SBF Yayını, Ankara.
- Tanyeli, G., 2005.  
"Osmanlı Dünyasında Teknolojik Tıkanıklık Sorunu", A. Ağır - D. Mazlum - G. Cephaneçigil (yay.) *Afife Batur'a Armağan: Mimarlık ve Sanat Tarihi Yazıları*: 165-167. Literatür, İstanbul.
- Tümertekin, E., 1967.  
*İstanbul'da bir Sanayi Bölgesi: Bomonti*. Baha Matbaası, İstanbul.
- Tümertekin, E., 1994.  
"Bomonti", *Dünden Bugüne İstanbul Ansiklopedisi* 3: 295-296. Tarih Vakfı Yayınları, İstanbul.
- Türk, Ş., 2005.  
*Büyükdere Nektar Bira Fabrikası Restorasyon Projesi*. İTÜ Fen Bilimleri Enstitüsü, İstanbul (Yayımlanmamış Yüksek Lisans Tezi).
- Yentürk, B., 2003.  
*Ne Lazım Tatavla'da Bakkal Dükkanı*. Geyik Yayınları, İstanbul.
- Zat, V., 1994.  
"Bomonti Bira Fabrikası", *Dünden Bugüne İstanbul Ansiklopedisi* 3: 296-297. Tarih Vakfı Yayınları, İstanbul.

<sup>11</sup>Bomonti Bira Fabrikası'na yönelik izlenmesi gereken koruma ilkelerine, C. Binan ve G. Tanyeli tarafından hazırlanan Eylül 2008 tarihli ortak değerlendirme raporunda kapsamlı olarak değinilmiştir.

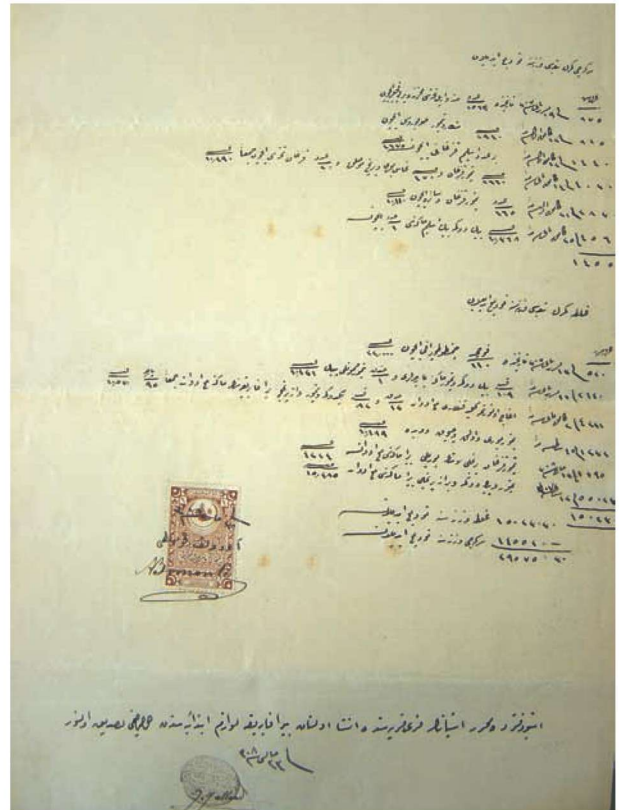




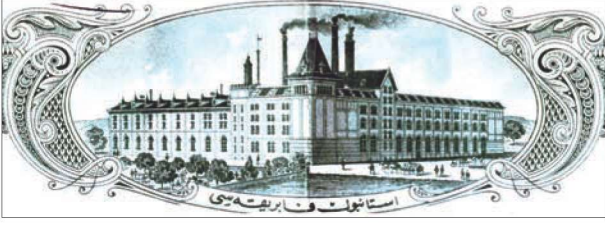
Res.1- 1895 tarihli Hueber Haritası'nın köşesine eklenerek Bomonti Bira Fabrikası'nın konumu ilk kez belirtilir (İstanbul Atatürk Kitaplığı Eski Haritalar Koleksiyonu)



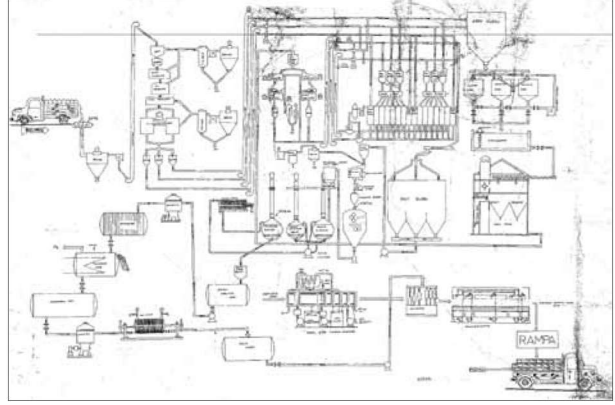
Res.2a- Başbakanlık Osmanlı Arşivi belgesi,  
BOA, İ..RSM., Dosya No:2, Gömlek No:  
1311/Ra-6, Tarih 26 Ra 1311 (7/10/1893)



Res.2b- Başbakanlık Osmanlı Arşivi belgesi,  
BOA, İ..RSM., Dosya No:2, Gömlek No:  
1311/Ra-6, Tarih 26 Ra 1311 (7/10/1893)



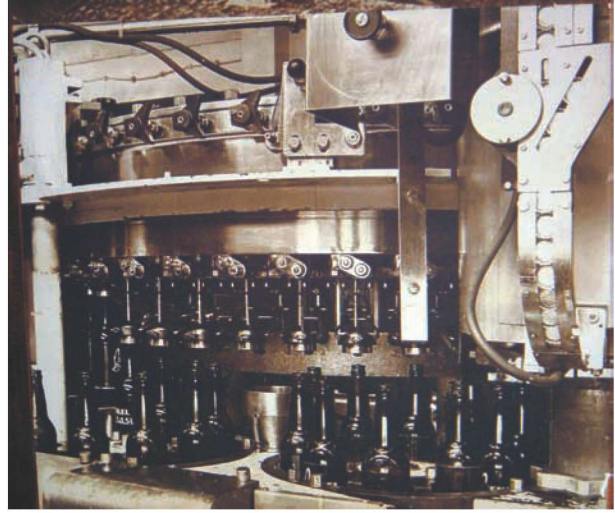
Res.3- Bir hisse senedi üzerinde Bomonti Bira Fabrikası'nı gösteren ve yapının özgün durumuna müdahale edilmiş bir çizim (İstanbul Atatürk Kütüphanesi Nadir Eserler Koleksiyonu)



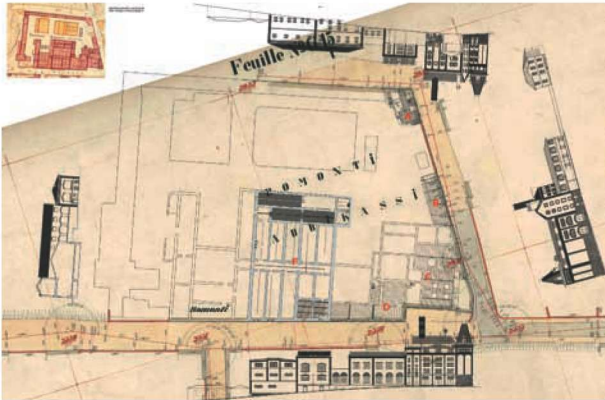
Res.4- Bira üretim süreci (Bomonti Bira Fabrikası içerisinde bulunan tarihsiz bir çizim)



Res.5a- Bomonti Bira Fabrikası son dönem yapıları içerisinde yer alan kazan ve şişe imla elemanları (TEKEL İşletmeleri Genel Müdürlüğü Fotoğraf Arşivi)



Res.5b- Bomonti Bira Fabrikası son dönem yapıları içerisinde yer alan kazan ve şişe imla elemanları (TEKEL İşletmeleri Genel Müdürlüğü Fotoğraf Arşivi)



Res.6- Bomonti Bira Fabrikası restitüsyon vaziyet planı (Nokta Planlama Mimarlık Müh. İnş. Ltd. Şti., 2008) /



Res.7- A blok yapısı genel görünüm



Res.8- B blok yapısı genel görünüm



Res.9- C blok yapısı genel görünüm



Res.10- D blok yapısı genel görünüm



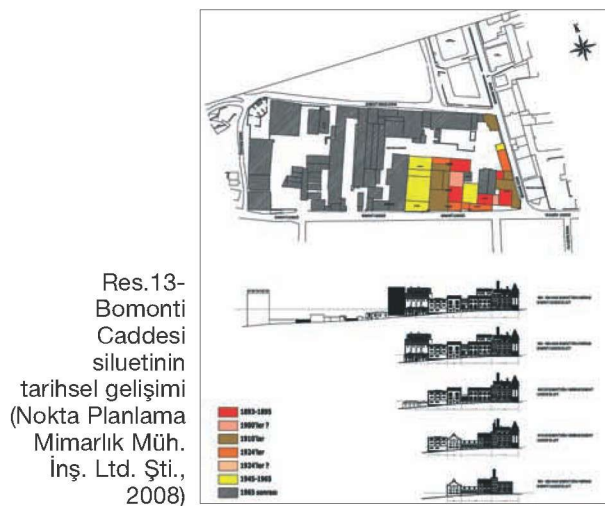
Res.11a- F blok yapısı genel görünüm



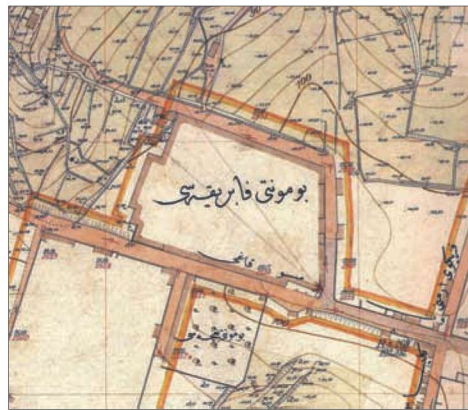
Res.11b- F blok yapısı genel görünüm



Res.12- Bomonti Bira Fabrikası'ndaki yığma yapılar da kullanılan Osmanlıca damgalı tuğlalardan bir örnek



Res.13- Bomonti Caddesi silüetinin tarihsel gelişimi (Nokta Planlama Mimarlık Müh. İnş. Ltd. Şti., 2008)



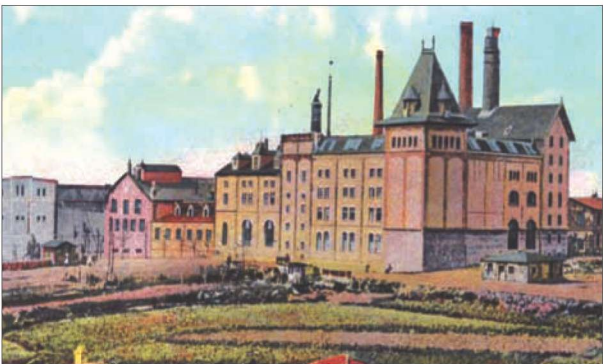
Res.14- 1910'lu yıllara tarihlenen İstanbul Rumeli Ciheti Haritası'nda Bomonti Bira Fabrikası ve yakın çevresi (Dağdelen 2005)



Res. 15- 1920'li yıllara tarihlenen Nedjip haritasında Bomonti Bira Fabrikası (İstanbul Atatürk Kıtıplığı Eski Haritalar Koleksiyonu)



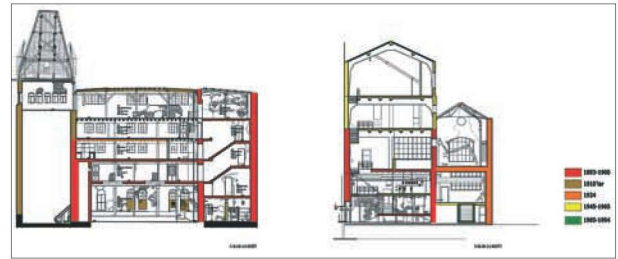
Res.17- Bomonti Bira Fabrikası'nın birinci dönemini gösteren kartpostal, 1900-1910 (İstanbul Atatürk Kıtıplığı Nadir Eserler Koleksiyonu, Kartpostal No: 004576)



Res.20- Bomonti Bira Fabrikası'nı gösteren kartpostal, 1910'lar (Osmanlı Bankası Arşiv ve Araştırma Merkezi)



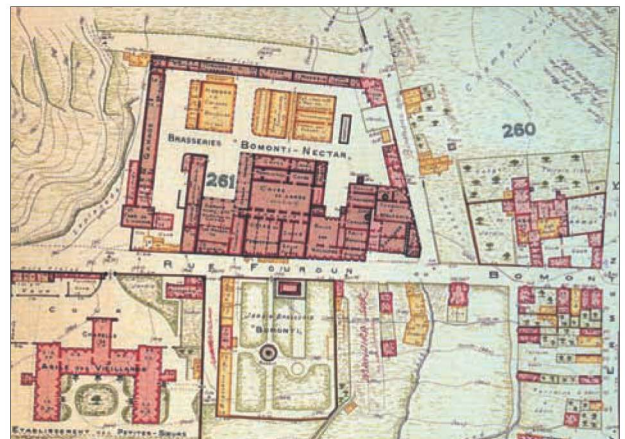
Res.16- Bomonti Bira Fabrikası'nın ilk yapım yıllarına ait bir çizim, 1893-1900 (Anonim)



Res.18- Bomonti Bira Fabrikası C blok yapısı dönemsel analiz kesitleri (Nokta Planlama Mimarlık Müh. İnş. Ltd. Şti., 2008)



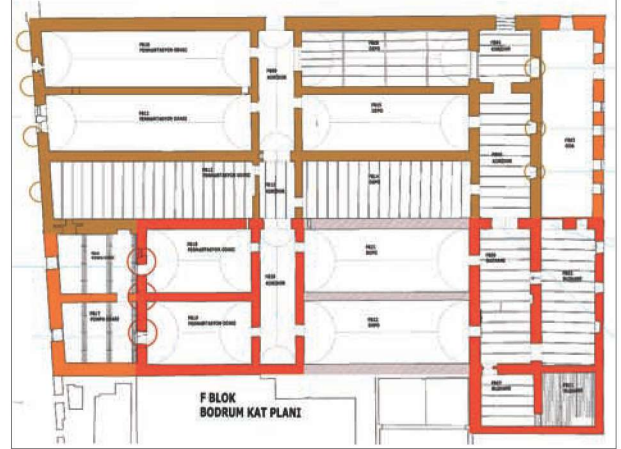
Res.19- Bomonti Bira Fabrikası fotoğrafı, 1910'lar (TEKEL İşletmeleri Genel Müdürlüğü Fotoğraf Arşivi)



Res.21- 1924 tarihli Plan Cadastral d'Assurances Pervititch Haritası, Şişli II bölgesi (İTÜ Çevre ve Şehircilik Uygulama-Araştırma Merkezi)



Res.22- Bomonti Bira Fabrikası'nı gösteren Sebah-Joallier fotoğrafı, 1920-1930 (Alman Arkeoloji Enstitüsü Fotoğraf Arşivi)



Res.23- Bomonti Bira Fabrikası F blok yapısı zemin kat dönemsel analiz paftası (Nokta Planlama Mimarlık Müh. İnş. Ltd. Şti., 2008)



Res.24- 1946 tarihli hava fotoğrafında Bomonti Bira Fabrikası'nın görünümü (İstanbul Büyükşehir Belediyesi Harita Arşivleri)



Res.25- 1966 tarihli hava fotoğrafında Bomonti Bira Fabrikası'nın görünümü (İstanbul Büyükşehir Belediyesi Harita Arşivleri)



Res.26- 1982 tarihli hava fotoğrafında Bomonti Bira Fabrikası'nın görünümü (İstanbul Büyükşehir Belediyesi Harita Arşivleri)



Res.27- 2005 tarihli hava fotoğrafında Bomonti Bira Fabrikası'nın görünümü (İstanbul Büyükşehir Belediyesi Harita Arşivleri)