

BURSA AKTOPRAKLİK HÖYÜK'TE KÜLTÜR SEKTÖRÜNÜN OLUŞTURULMASI: ÇOK YÖNLÜ BİR PROJE

DEVELOPING CULTURAL SECTOR AT THE BURSA AKTOPRAKLİK MOUND: A MULTIFACETED PROJECT

Necmi KARUL - Mert Bertan AVCI - Abdullah DEVECİ - Nadide KARKINER

Anahtar Sözcükler - Keywords:

Bursa, Aktopraklık, kültürel miras, kültür sektörü, tarihöncesi dönem
Bursa, Aktopraklık, cultural heritage, the cultural sector, prehistory

ÖZET

Aktopraklık Kültürel Miras Yönetim Planı, İstanbul Üniversitesi Prehistorya Anabilim Dalı tarafından yürütülen Güney Marmara Arkeoloji Projesi kapsamında sürdürülmektedir. Yönetim planının esasını tarihöncesi döneme tarihlenen Aktopraklık Höyük kazılarında elde edilen veriler oluşturur. Katılımcı yönü ile öne çıkan proje, arkeolojik alanların konservasyonu ve sergilenmesinin yanı sıra tarihöncesi ve geleneksel köy canlandırılmaları ile deneysel uygulama alanlarının bulunduğu etkileşime açık bir yapıya sahiptir.

ABSTRACT

The Aktopraklık Cultural Heritage Management Plan, carried out by Istanbul University Department of Prehistory, is pursued under the Southern Marmara Archaeological Project. The foundation of the management plan is basically the data that is obtained from the excavations conducted at the prehistoric tell site of Aktopraklık. The project, which comes into prominence with all encompassing character, is open to interactivity through traditional ethnographic exhibits and experimental research areas together with the conservation and the presentation of archaeological sites.

BURSA AKTOPRAKLİK - KÜLTÜREL MİRAS YÖNETİM PLANI

Necmi KARUL – Mert Bertan AVCI

Çağdaş dünya, arkeolojik yerleşimlerde yapılan araştırmaları teşvik ederken, bu alanların korunması ve topluma sunulması da kaçınılmaz bir ihtiyaca dönüşmektedir. Kültür ve doğa varlıklarının korunması konusunda yapılan mevzuat değişiklikleri yeni bir yapılanma sürecine girilmesini sağlarken¹, arkeolojik çalışmalarla elde edilen bilginin toplumun doğrudan yararlanabileceği bir şekle dönüştürülmesi sorunu da gündeme gelmektedir. Son yıllarda ülkemizde sürdürülen arkeolojik çalışmalarda da; kazı, belgeleme-analiz ve yayın çalışmalarına ek olarak, deneysel uygulamalar yapılmakta ve edinilen bilginin doğrudan topluma aktarılmasını sağlayacak projeler hazırlanmaktadır. Bir kültür varlığının Dünya Mirası Listesi'ne girebilmesi için UNESCO tarafından şart koşulan alan yönetim planı da, son yapılan mevzuat değişikliğiyle² usul ve esasları belirlenerek uygulamaya konulmuş ve olumlu bir yaklaşım geliştirilmiştir. Alan yönetimi ile, etkin şekilde korunamayan ve kullanılmayan taşınmaz kültür varlıklarıyla, o bölgenin sınırları içerisinde koruma, erişim ve sürdürülebilir ekonomik kalkınma ihtiyaçları arasında uygun bir denge oluşturmanın yollarının geliştirilmesi amaçlanır. Alanın değerini arttırarak, ekonomik kalkınma ile birlikte bölge halkının bilinçlendirilmesi, kültürel ve eğitsel ihtiyaçların karşılanması hedeflenir. Ülkemiz arkeolojik sit alanları açısından oldukça zengin olmasına karşın bu zenginlik sosyal, ekonomik, kültürel, sanatsal ve eğitsel amaçlı kullanılmamakta ve yeterince korunmamaktadır (Karul ve Dizdaroğlu 2008; Arı 2009).

AKTOPRAKLİK HÖYÜK KAZILARI HAKKINDA GENEL BİLGİ

İstanbul Üniversitesi Prehistorya Anabilim Dalı tarafından 2004 yılından bu yana sürdürülen Aktopraklık Höyük kazıları, Güney Marmara Arkeoloji Projesi kapsamında gerçekleştirilmekte ve proje farklı amaçları olan katılımcı bir çalışma olarak yürütülmektedir. Söz konusu amaçlardan öne çıkanları aşağıdaki gibi sıralamak mümkündür:

- Kuzeybatı Anadolu'da ilk üretici köy yaşantısının başlangıcı ve bunun diğer bölgelerle olan etkileşimini anlayarak, Neolitik yaşam modelinin farklı bölgelere aktarım biçimleri hakkında değerlendirmelerde bulunmak,
- Tarihöncesi dönemde bölgedeki kültürel gelişim sürecini somut veriler ışığında değerlendirerek değişim-gelişim dinamiklerini anlamak,
- Tarihöncesi dönemde bölgedeki doğal çevre ortamının anlaşılması ve çevre-kültür ilişkisine yönelik sorunlar çerçevesinde jeoarkeoloji ve çevre araştırmalarını gerçekleştirmek ve
- Kazıların gerçekleştiği Aktopraklık Höyük'te; arkeoloji, tarihöncesi dönem ve geleneksel yaşam biçimlerinin tanıtılacağı, sürdürülebilir bir kültür sektörü projesi oluşturmak.

Bursa İli Akçalar Beldesi sınırları içinde yer alan Aktopraklık Höyük, Ulubat Gölü'nün doğu teraslarından birinin üzerinde, göle doğru uzanan iki dere yatağının böldüğü iki yükseltinin üzerinde yer alır (Karul 2007). Bugüne değin sürdürülen çalışmalar, tarihöncesi dönem yerleşimlerinin A-B-C olarak adlandırılan üç ayrı kesimde geliştiğini göstermiştir. M.Ö. 6350 olarak tarihlendirilen C alanı en eski yerleşimi temsil eder. Kazı çalışmalarının büyük ölçüde tamamlandığı bu kesimde, bölgeye gelen ilk çiftçilere ait iki evrelili bir yerleşim ile İlk Kalkolitik Dönem'e tarihlenen bir mezarlık bulunmaktadır. İyi korunmuş mezarlarla birlikte bulunan zengin gömü armağanları mezarlığın, C alanının hemen güneyinde, eski bir dere yatağıyla ayrılan B alanındaki İlk Kalkolitik Dönem yerleşimine ait olduğunu işaret eder. Daha uzun süreli bir yerleşimi temsil eden B alanındaki kazı çalışmaları, daha çok üst seviyeler ile kuzey yamaçta sürdürülmekte ve burada M.Ö. 6. binyılın başlarından ortalarına kadar uzanan kesintisiz bir tabakalanma izlenmektedir.

B alanında oldukça geniş bir bölgede açılan ve M.Ö. 5700-5600 arasına tarihlenen tabakalar, gelişkin köy yaşantısının, bölgede bilinen en iyi örneğini oluşturur. Bu dönemde hendeklerle sınırlandırılmış dai-

resel biçimli bir yerleşme planı ile karşılaşılır. İç kesimde hendeğe paralel olarak inşa edilen konutlar, bitişik düzendedir, arka cephe hendeğe bakar, giriş kapısının yer aldığı ön cephenin önünde çardak vb. gibi yarı açık mekanların da bulunduğu bir avlu vardır. Avlunun biraz ilerisinde büyük, ortak kullanıma yönelik fırınlar yer alır (Res. 1-2). İç kesiminde yer alan yapılarla birlikte geniş bir alanda açılan hendeklerden birinin çapı 130 metreyi bulmaktadır. Kenarları birçok kez sıvanan bu hendek, ortak iş gücü kullanımını ve yerleşim alanını sınırlama konusunda ısrarcı bir toplum düzenini yansıtır. Tüm konut ve avluların benzer öğeler ile donatılması bağımsız bir ev içi ekonomisini gösterirken, ortak kullanılan fırınlar ve yerleşmeyi sınırlayan hendeğin varlığı gelişkin bir toplum yapısından söz etmemizi sağlar. M.Ö. 5500'lü yıllarda, gelişkin bir yapı sergileyen köy yaşantısında önemli kırılmaların olduğu görülür. Büyük ve karmaşık planlı yapıların yerini basit, yuvarlak planlı dal örgü kulübeler alır. Kuzeybatı Anadolu ve Trakya'dan da bilinen bu kırılma sürecini, bir nüfus hareketi ya da kültürel bir karmaşa ile de ilişkilendirmek mümkündür. Eldeki veriler, bu dönemin ardından yerleşmenin uzun bir süre terk edildiğini göstermekle birlikte, birkaç mezar bulunması sayesinde yerleşim alanının Tunç Çağı'nda da kısmen kullanıldığı anlaşılır. A alanındaki kazı çalışmaları şimdilik diğer iki yerleşime oranla küçük bir alanda sürdürülmektedir. Bu nedenle buradaki tabakalanma ve yerleşim düzeni ile ilgili bilgilerimiz sınırlıdır. Ancak çalışılan alanda bulunan bir hendek ve buna paralel olarak uzanan iki masif taş duvar, hendeklerle çevrili yerleşim geleneğinin burada da devam ettiğini işaret eder. B alanında görülen ve Tunç Çağı'na ait olduğu düşünülen buluntuların ardından, uzun bir süre boyunca kullanılmayan yerleşim yeri, Geç Roma – Erken Bizans Dönemi'nde yeniden iskan edilir. Bu döneme tarihlenen yapılar şimdilik bir şapel ve birkaç yapıdan oluşan bir çiftlik (*Villa Rustica*) kalıntısıyla sınırlıdır.

Aktopraklık Höyük yerleşiminin yakın çevresi, farklı nitelikte arkeolojik değerlere sahip bir bölgedir; Miletepolis (Karacabey), Apollonia ad Ryndacum (Gölyazı) ve Lapadion (Uluabat Köyü) yerleşimleri ile Fadıllı Köyü çevresindeki Ortaçağ'a ait çiftlik yapıları, bu bakımdan önem taşıyan bir doku oluşturur. Bölge arkeolojik zenginliğin yanı sıra, Türkiye'nin önemli sulak alanlarından olan Uluabat Gölü, Ayvainsi Mağarası, Gölyazı, Nailbey ve Halilbey ada-

larına ek olarak Uludağ gibi kültür ve turizm potansiyeli olan öğeleri içermektedir. Bunların yanı sıra bölgede, Eskikızılelma ve Ömeraltı gibi, yok olma tehlikesi ile karşı karşıya olan, ancak, geleneksel dokusunu ülkenin birçok yerine oranla daha iyi korumuş köyler de bulunmaktadır. Arkeoloji, doğal çevre ve sosyo-etnografi açısından önem taşıyan bu özellikler, bölgeyi kültür ve doğa turizmi için ilgi odağı haline getirme potansiyeline sahiptir. Bursa İli'nin konumu, gelişmişlik düzeyi ve altyapı olanakları da arkeoloji, tarih ve doğal çevre zenginliklerinin paylaşımı için öngörülen projelerin gerçekleştirilmesine uygun bir ortam sunar. Bunun da ötesinde kentin nüfusu ve yaşamı, yakın çevrede sosyal ve kültürel zenginliği besleyecek projelerin yapılmasını bir anlamda zorunlu kılar.

Aktopraklık Höyük odaklı proje hem yerleşimin hem de yakın çevredeki kültürel ve doğal çevre potansiyelini kullanmayı hedefleyen, içinde bir 'arkeopark' barındıran kapsamlı bir kültürel miras projesidir. Proje bilimsel bilginin, toplumun sosyal zenginliğine katkı sunacak bir biçimde halka dönüşümünü, bilgi edinme ve paylaşımına olanak sağlayacak bir yapıyı hedeflemektedir.

AKTOPRAKLİK KÜLTÜREL MİRAS YÖNETİM PLANININ TANITIMI

2009 yılında hazırlanan ve yukarıda özetlenen proje kapsamında Aktopraklık Kültürel Miras Yönetim Planı ile ilgili hedefler şimdilik beş ana başlık altında sınıflandırılmış ve aynı yıl içinde ilk uygulamalara başlanmıştır. Söz konusu başlıklar; karşılama merkezi, arkeolojik kalıntıların koruma altına alınarak sergilenmesi, tarihöncesi ve geleneksel köy canlandırılmaları, ziyaretçilerin arkeolojik kazı eğitiminde kullanılmak üzere hazırlanacak 'yapay höyük', konaklama, eğitsel ve turistik aktivitelere yönelik olarak düzenlenen atölye ve tesislerden oluşmaktadır.

Projenin hedef kitlesini ise üç farklı başlık altında sınıflamak mümkündür. Bunlar:

- Bursa ve çevre illerde yaşayan, geçmişe ilgi duyan ve arkeolojik bir sit alanını ziyaret etmek isteyen gönübirlik ziyaretçiler,
- Arkeoloji bilimini tanıtmak, geçmiş bilgisini ve tarihsel sürekliliği kavratmak amacıyla yapılacak gezi ve seminerler kapsamında ilk - orta ve üni-

versite eğitimi alan öğrenciler ile eğitimciler ve
- Arkeoloji ve ilişkili bilim dallarında yetişen, yetişmekte olan uzmanlar ile bu dallarda eğitim gören öğrencilerdir.

Aktopraklık Höyük'te sürdürülen proje, yukarıda belirttiğimiz başlıklar doğrultusunda birbirinden ayrı olarak planlanan beş ana birimden oluşur (Res. 3). Bu birimlerin her biri işlevine göre bilgi panoları ile görsel anlatım malzemesi içermekte ve düzenlenmiş yollarla birbirine bağlanmaktadır. Önceden planlanmış bir etkinlik ya da eğitim amaçlı özel çalışmalar dışında gezi güzergahının, Karşılama Merkezi'nden edinilen bilgi, broşür ve harita ile geziyi yönlendiren yollar aracılığıyla gerçekleşmesi planlanmaktadır.

KARŞILAMA MERKEZİ

Aktopraklık Höyük'te yapımına başlanan uygulama projesinin ilk adımını oluşturan Karşılama Merkezi, içerisinde birçok birimi barındıran bir mekandır. Merkez; projenin ve birimlerinin tanıtıldığı alanlar ile konferans ve sergi salonunun yanı sıra dinlenme salonu, kafeterya ve satış bölümünden oluşmaktadır (Res. 4). Değişik amaçlarla gelecek olan ziyaretçilerin bilgilendirilmesi, alanda karşılaşacakları birimler ve projenin detaylarıyla ilgili yazılı ve görsel malzemenin bulunacağı bu bina, gününbirlik ziyaretçi ya da katılımcıların fiziksel - sosyal ihtiyaçlarının karşılanmasına uygun olarak tasarlanmıştır. Yaz okulu, seminer ve çalıştay gibi etkinliklerde kullanılmak üzere bir konferans salonu ile sergi alanının bulunduğu yapı, ayrıca çeşitli uygulamaların izleyiciler eşliğinde yapılabilmesini sağlayacak bir atölye de içermektedir. Yaz okulları ve çalıştaylar sırasında kullanılmak üzere merkeze ek olarak, küçük ahşap kulübelere oluşun ve ortalama 30 kişinin kalabileceği bir konaklama birimi bulunmaktadır.

ARKEOLOJİK ALANIN KORUNMASI VE YERİNDE SERGİLENMESİ

Proje çerçevesinde planlanan tüm uygulamalar, başta arkeolojik kalıntılar olmak üzere alanın içinde bulunduğu ortam ve çevresi ile birlikte değerlendirilmesini esas almaktadır. Bu bağlamda kazı çalışmalarının ilk yıllarından beri, yerinde koruma-sergileme olasılığının göz önünde bulundurulduğu bir kazı stratejisi izlenmiştir. Bununla birlikte arkeo-

lojik dokunun önceliği esas alınmakta ve Aktopraklık'taki tarihöncesi kalıntılar, anıtsallık ya da görseellikten uzak olmasına karşın, koruma ve sergilemede bu değeri gölgede bırakacak uygulamalardan kaçınmaya özen gösterilmektedir.

Aktopraklık Höyük'te bugüne kadar yürütülen çalışmalarda, bilimsel kaygılar doğrultusunda, yerleşim evreleri geniş alanlarda anlaşılmaya çalışılmış ve mümkün olduğu ölçüde kalıntıların yerinde korunması hedeflenmiştir. Bu amaçla, alanın farklı kesimlerinde en üst seviyelerdeki katmanlar açığa çıkarıldıktan sonra, çeşitli önlemler alınarak yerinde korunmuştur. Bunun için kalıntılara doğrudan fiziksel teması engelleyen ve açık hava koşullarının olumsuz etkilerini aza indirgeyen örtü ve ahşap kalıplardan yararlanılmıştır. Bu sayede her çalışma döneminin sonunda açığa çıkarılan hemen hemen tüm kalıntıları bir arada görme ve belgeleme olanağı da elde edilerek, yeni sergileme ve koruma stratejileri geliştirilebilmiştir. Yedi dönemlik kazı çalışmalarının ardından höyükte farklı dönemlere ait yerleşim kesitleri ile M.Ö. 6. binyılın ikinci çeyreğine tarihlenen İlk Kalkolitik Dönem yerleşimi büyük ölçüde açığa çıkarılmış ve yerinde korunmuştur (Res. 1). Söz konusu yerleşim evresinin bir koruma çatısı ile daha kalıcı şekilde korunması gündemde olmakla birlikte, enerji ve olanakların en verimli biçimde kullanımı için projenin ileriki aşamaları beklenmektedir.

Yerleşimde şu ana kadar açığa çıkarılan yapı kalıntılarının tümü, yanmamış kerpiç ya da ahşap gibi günümüze ulaşması güç ve görseelliği zayıf yapı malzemelerinden oluşmaktadır. Birçok tarihöncesi yerleşim yeri için geçerli olan bu sorun, koruma açısından da büyük güçlükler içermektedir. Yukarıda da belirtildiği gibi Aktopraklık'ta kerpiç duvarları koruma amacı ile "nem bariyeri" adı verilen örtü ve ahşap malzeme kullanılmıştır. Öncelikle nem bariyeri ile kaplanan duvarlar, iki yandan gergiler ile birbirine bağlanmış ahşap kalıpların arasına sıkıştırılmıştır (Res. 5). Bazı kısımlarda duvarların üstü de ahşap ile kaplanırken, bazı kısımlarda da yerde ince bir toprak örtüden yararlanılmış ve höyükteki kalıntıların görelide olsa sergilemeye uygun bir halde korunması sağlanmıştır. İleriki yıllarda duvarların daha kalıcı bir malzemedan hazırlanacak kalıplar ile örtülerek korunması ve üzerine imitasyon kerpiç ile canlandırma duvarların yapılması planlanmaktadır.

TARİHÖNCESİ VE GELENEKSEL KÖY CANLANDIRMALARI

Arkeolojik bilgiyi toplumun farklı kesimleri ile paylaşmanın en geçerli yöntemlerinden biri canlandırmalardır. Farklı yöntemlerle elde edilen verileri bir araya getirerek oluşturulan canlandırmalar, kimi zaman bir iskeletin etlendirilmesi, kimi zaman bir konutun yeniden inşası ya da yapı içi öğelerinin, eşyaların aslına uygun biçimde yeniden üretilmesi şeklindedir. Bu tür uygulamalar için deneysel arkeoloji ve etnografik verilerden önemli ölçüde yararlanarak geçmişe ait bulgular üç boyutlu hale getirilebilir. Arkeolojik kalıntıların üç boyutlu olarak yeniden tasarlanması ve canlandırılması en başta, incelenen dönemdeki kültürel üretimin tekrarlanması, dolayısıyla bilimsel bilginin test edilerek sınanmasını sağlaması bakımından önem taşır. Bu tür deneysel çalışmalar bilimsel öğreticiliğinin yanı sıra, eldeki verinin görselleştirilmesini ve toplumun değişik kesimlerinin de anlayabileceği bir hale dönüştürülmesini sağlar. Dolayısıyla, çoğu durumda görsellikten uzak olan tarihöncesi dönem kalıntılarının tanımı ve sergilenmesi açısından da belirgin bir farklılık yaratır. Deneysel arkeoloji ve etnografik araştırma yaklaşımı, Aktopraklık Höyük için geliştirilen uygulama içerisinde de önemli bir yer tutar.

Aktopraklık Kültürel Miras Yönetim Planı çerçevesinde tarihöncesi döneme tarihlenen iki yerleşim evresi ile Bursa dağ köylerindeki geleneksel dokuyu yansıtan bir köyün canlandırması planlanmış ve bunların inşaatı kısmen tamamlanmıştır. Bu köy canlandırmalarının kapsayıcı olmasına; taşınabilir yapı öğeleri, eşya ve aletleri içeren evlerden oluşan yerleşimin, tüm dokusu ve yaşanmışlığıyla birlikte anlaşılır olmasına özen gösterilmiştir.

Arkeolojik dokunun bulunmadığı yerlerde inşa edilen köy canlandırmalarının, ilgili kalıntıların yakınında, ancak arkeolojik dokunun önüne çıkmayan bir konumda olmalarına dikkat edilmiştir. Tüm canlandırmalar için önem verilen bir diğer unsur ise güvenlik olmuştur. Bu amaçla yetkili kişilerden zemin etüdü, statik ve yapı malzemelerinin dayanıklılığı konusunda destek alınmıştır.

İlk Çiftçi Köyü

Höyükteki ilk yerleşim evresini temsil eden ve C alanından gelen veriler doğrultusunda hazırlanacak

olan “İlk Çiftçi Köyü” altı kulübeden oluşmaktadır. İnşasına gelecek yıl başlanacak yapılar, dalörgü duvarlara sahip, 3-4 m çapında, yuvarlak planlı ve çukur tabanlıdır. Kazılar sırasında bazı yapıların içinde bulunan ocak ve taban altı gömüleri, yapı içi canlandırmalarda öne çıkarılacak unsurlar arasındadır. Yine kazılardan edinilen bulgular doğrultusunda, birbirine yakın konumda inşa edilecek yapıların çevresi taş platformlar ile ayırt edilen avlular biçiminde düzenlenecektir.

Gelişkin Köy Canlandırması

Yapımı büyük ölçüde tamamlanan “Gelişkin Köy Canlandırması”, B alanında bulunan ve İlk Kalkolitik Dönem’e tarihlenen hendeklerle çevrili yerleşimi temsil etmektedir. Çalışmalarına 2009 yılında başlanan bu birimde dört yapının inşası tamamlanmış, iç ve çevre düzenlemelerine de başlanmıştır.

Doğrudan anatoprak üzerinde inşa edilen yapılar, aslına uygun bir şekilde hazırlanan imitasyon malzemenin üretilmiştir. Zemin inşaya uygun bir hale getirildikten sonra, 40x40x8 cm boyutlarında imitasyon kerpiç kullanılarak duvarlar yapılmıştır. Kerpiçler killi toprak, saman, kum ve suyun yanı sıra çimento, hidrolik kireç, küfeki tozu ve tuğla tozu katılarak hazırlanmış, presleme ve vibrasyon yolu ile seri bir şekilde üretilmiştir (Res. 6-7). Dökümü yaklaşık 20 gün süren, 10.000 adet imitasyon kerpiç üretimi ile duvar örgüsü eş zamanlı olarak yapılmıştır. Bu yöntem ile her biri yaklaşık 40 m²’lik bir alanı kaplayan bağımsız beden duvarlarına sahip bitişik düzende dört yapı yaklaşık 30 günlük bir süre içinde inşa edilmiştir (Res. 8-9). Duvarların üzerine ahşap direkler konmuş, bunların üstüne kamış dizilip toprak doldurularak dam oluşturulmuştur. Duvarlar, tarihöncesi kalıntılarda da görülen ve aynı zamanda geleneksel köy yapılarında da kullanılan yeşil renkli bir kil ile sıvandiktan sonra kireç badana yapılmıştır (Res. 10-11).

İnşası halen devam eden bu birimin canlandırılmasında, yapıların önünde, bölgede “kurutmalık” olarak anılan, olasılıkla sebzelerin kurutulduğu taş platformlar, taşlarla desteklenmiş direk çukurlarıyla ayırt edilen sundurma ve merkezde büyük kubbeli fırınlar yer almaktadır. Bunların yanı sıra yapı dizisinin arka cephesinde, yine tarihöncesi dönemde olduğu gibi kalker sıvalı bir hendek inşa edilmiştir. Daha önce de belirttiğimiz gibi tarihöncesi köyden

bir kesit oluşturulmaya çalışılırken, projenin sürdürülebilir olmasına katkı sağlamak ve ziyaretçilerin güvenliği açısından çimento, kireç gibi zamana dayanıklı malzeme kullanımı tercih edilmiş, ancak bu malzemenin ziyaretçiler tarafından algılanmamasına özen gösterilmiştir.

Mezarlık

Tarihöncesine ilişkin bir diğer canlandırma ise, Kalkolitik Dönem'e tarihlenen mezarlıktır. C alanında, Neolitik Dönem yerleşiminin hemen üzerinde bulunan mezarlık, bölgede bilinen ilk yerleşme dışı mezarlık olma özelliğine sahiptir. Bugüne kadar açığa çıkarılan 50 kadar iskeletin birkaç tanesinden silikon kalıp alınmıştır. Projenin ileri aşamalarında bu kalıplardan dökülecek iskelet mulajlarının yine aynı alanda açılacak çukurlarda sergilenmesi planlanmaktadır. Üzerleri cam örtülerle kapatılacak 10 kadar mezar çukuru, bir gömünün nasıl gerçekleştiğini göstermenin yanı sıra, ölü gömme adetlerindeki çeşitliliğin yansıtılmasını da esas almaktadır.

Geleneksel Köy

Tarihsel sürekliliği sezdirerek geçmişle bağ kurmayı kolaylaştırmak ve geleneksel değerlerin korunmasını teşvik etmek amacıyla, geleneksel bir köy dokusunun canlandırılması da proje kapsamına dahil edilmiştir. Arkeolojik alanlar gibi, geleneksel yaşamın izlerini taşıyan köylerin de tüm değerleri ile birlikte hızla ortadan kalkması, geleneksel bir köy canlandırmasının yapılmasında önemli bir diğer gerekçedir. Kazı çalışmalarına paralel olarak gerçekleştirilen çevre gezileriyle, başta Uluabat Gölü'nün güneyindeki dağlık bölge olmak üzere, geleneksel dokusu kısmen de olsa korunmuş köylerde belgeleme çalışmaları yapılmıştır. Bu köylerden biri olan Eskikızılelma geleneksel mimarinin görece olarak iyi korunmuş olmasının (Kolcu 2009) yanı sıra kazıda çalışan işçilerin geldiği köy olması nedeniyle de, uzun süre farklı açılardan gözlenmiştir (Res. 12). Köyün hakim konut mimarisi, yakın zamana kadar iki katlı ahşap yapılardan oluşmaktayken, son on yılda bu yapıların hızla yok olduğu ve yerlerine betonarme yapıların inşa edildiği, çalışmalarımız sırasında da periyodik olarak gözlenmiştir.

Proje kapsamında Eskikızılelma Köyü'nde³ bulunan ve terk edilerek yıkılmaya bırakılmış altı konut yerinde kapsamlı olarak belgelenmiş, fiziki bel-

gelemenin yanı sıra yapıların tarihçesi ve sahiple riyle ilgili de bir sözlü tarih çalışması yapılmıştır (Res. 13-14). Belgelenen binalar sökülerek Arkeopark alanında aslına uygun bir şekilde yeniden inşa edilmiştir (Res. 15-22). Geleneksel köy canlandırması için, B ve C alanlarını birbirinden ayıran eski dere yatağının çevresi tercih edilmiş ve derenin iki yakası kullanılmıştır. Rölöve çalışmaları sırasında tüm ahşap yapı öğeleri numaralandırılmış, sökümden sonra yeni inşaatta da aynı şekilde birleştirilmişlerdir. Duvar sıvası için yine köyden getirilen yeşil renkli kil kullanılmıştır (Res. 19). Ancak daha güvenli ve uzun ömürlü olması amacı ile kiremit altına modern koruyucu malzeme serilmiş ve içeride rahatça gezilmesini sağlayacak güvenlik önlemleri alınmıştır.

Yapıların çevresinde ise geleneksel örneklerde olduğu gibi hayvan ağılları, fırın ve işlikler bulunmaktadır. Tüm yapı aşamalarında yerel ustalardan yararlanılmış, söküm ve yeniden inşa aşamaları detaylı olarak belgelenmiştir (Res. 13-14).

Yeni yerlerine taşınan bu konutların her birinin içerisine, yapının kendi geçmişini anlatan panoların yerleştirilmesi ve belirli bir işlev doğrultusunda iç düzenlemesinin yapılması planlanmaktadır. Yukarıda da belirtildiği gibi, parkın kurgusunda geleneksel bir köyün varlığı, tarihsel sürekliliği tamamlamanın yanı sıra, her yapıya ve/veya çevresindeki alana verilecek farklı bir işlev ile ziyaretçiler için de daha katılımcı bir ortamın kurulmasını sağlamaktadır. Bu amaçla katılıma açık; çömlekçilik, dokumacılık ya da demircilik gibi atölyeler ve yine ziyaretçilerin dinlenebileceği bir köy kahvesinin yapımı da plan dahilindedir. Arkeopark'ta bulunan yapılardan bir ya da birkaçının, bir kooperatif çatısı altında üretimi sağlanan, geleneksel ürünlerin tanıtım ve satışına ayrılması amaçlanmaktadır. Bu uygulama hem alanın sürdürülebilirliği, hem de köy ile organik bağın korunmasını sağlaması bakımından da önem taşımaktadır. Dolayısıyla Arkeopark içinde yer alan geleneksel köy canlandırmasının, çevre gezilerini teşvik etmesi ve bu konuda bir duyarlılık yaratması beklenmektedir. Bu sayede başta Eskikızılelma Köyü olmak üzere, yerinde koruma olanakları oluşturulamayan benzeri dokuya sahip köylerde, gönüllülük esasına dayalı bir koruma bilincinin de teşvik edileceği öngörülmektedir.

YAPAY HÖYÜK

Aktopraklık Kültürel Miras Yönetim Planı çerçevesinde alan içerisinde ziyaretçilerin katılımına açık birimlerin oluşturulması ana hedefler arasındadır. Etkileşime ve katılıma açık etkinliklerin bilgi alış verişini kolaylaştıracağı, bunun yanı sıra öğrenciler için uygulamalı bir eğitim ortamı sağlayacağı öngörülmektedir. Bu bağlamda özellikle ilk ve orta öğretim öğrencilerine yönelik, kazı yapılabilecek yapay bir höyük oluşturulacaktır. Kazılar sırasında biriken atık topraktan yararlanılacak bu alana bir höyük görünümü verilecek ve hazırlanmış açmalara imitasyon kalıntıları ile buluntular yerleştirilecektir. Öğrencilerin ve çocukların bu alanda kazı yapması, bulduklarını belgelemesi beklenmektedir. Yaz okulları ya da öğrencilere yönelik çalıştaylar kapsamında yapılacak bu uygulama ile, höyükleşme mantığının ve arkeoloji biliminin çalışma yöntemlerinin kavratılması amaçlanmaktadır.

ARKEOLOJİK BİLGİ PAYLAŞIMININ VE EĞİTİMİNİN GERÇEKLEŞTİRİLDİĞİ ALANLAR VE BUNLARIN YÖNETİMİ

Aktopraklık Kültürel Miras Yönetim Planı kapsamında belirlenen hedef kitle içerisinde arkeoloji ve bu disiplin ile ilişkili bilim dalları üzerine çalışan uzman ve öğrenciler de bulunmaktadır. Bu nedenle proje kapsamında söz konusu hedef kitle için de uygulama ve deneysel çalışma alanlarının oluşturulması planlanmış, birimin inşası için gerekli proje hazırlanmıştır. Eğitim ve deneysel arkeoloji gibi uygulamaların gerçekleşeceği bu birim, yaz okulları ve/veya çalıştayların gerçekleşebileceği bir alan olarak tasarlanmış, içerisine laboratuvar ve atölyelerin yanı sıra sekiz kişinin konaklayabileceği odalar eklenmiştir (Res. 23). Daha çok arkeoloji disiplini ve disiplinlerarası uzmanlara yönelik olarak düşünülen bu birim içerisinde yer alan laboratuvar ve atölyelerin, üniversite öğrencileri ya da ilk ve orta öğrenime yönelik yaz okulları ile seminerlerde de kullanılması teşvik edilecektir.

Bu birimin yanı sıra açık alanda, özellikle mimarlık öğrencileri için geleneksel yapım tekniklerini uygulamaya yönelik bir mimarlık atölyesi hazırlanacaktır. Kerpiç hazırlama, duvar örme, dalörgü ev yapımıyla, benzeri uygulamaların gerçekleştirileceği bu

alana, projenin olanakları ve sürdürülebilirliği kapsamında farklı birimlerin de eklenmesi düşünülmektedir.

BÖLÜMÜN DEĞERLENDİRMESİ

Aktopraklık Kültürel Miras Yönetim Planı çerçevesinde uygulanmaya başlayan proje, katılımcı ve çeşitlilik gösteren bir ziyaretçi profilini hedeflemektedir. Uluslararası düzeyde örneklerine sıkça rastlanan uygulamalar, ülkemizde ancak son yıllarda tartışılmaya başlayan yeni çalışmalar niteliğindedir. Bununla birlikte 1950'li yıllarda başlayarak günümüze kadar sürekli gelişen Karatepe-Adana, Çayönü-Diyarbakır (1990) ve Aşağı Pınar-Kırklareli (1997-)⁴ gibi ülkemizdeki ilk örneklerin, bugün tartışılan kavram ve çalışmalar için bir altlık oluşturduğunu söylemek mümkündür. Bu sayıda yer alan diğer yazılardan da anlaşılacağı gibi, kültürel miras yönetimi ve arkeolojik kazı alanlarının, bilginin üretildiği yerler olmanın yanı sıra, içinde buldukları çevre ve toplum için de sosyal bir zenginlik kaynağı olarak görülmesi, ülkemizde de konuyla ilgili bir duyarlılığın geliştiğini ortaya koymaktadır. Arkeolojik kalıntıların niteliği ve uzak geçmişe yönelik bilgi birikiminin zayıf olması gibi nedenlerden ötürü yeterince algılanamayan/kavranamayan tarihöncesi dönem kültürleri bakımından ayrı bir önem taşıyan kültürel miras yönetimine ilişkin güncel örnekler, her projenin sorun ve hedefleri bağlamında da zengin bir çeşitliliği yansıtmaktadır.

Aktopraklık Kültürel Miras Yönetim Planı çerçevesinde hazırlanan ve katılımcı bir proje niteliğinde olan çalışmanın genel hedeflerini üç ana başlık altında toplamak mümkündür. Bunlar:

- Genel ziyaretçi kitlesine geçmiş bilgisi ve kültürel sürekliliği aktarmak, arkeoloji ve tarihöncesi dönemler hakkında bilgi vermek, geleneksel yaşam alanlarının değerini kavratmak,
- İlk ve orta öğrenim ile üniversite öğrencilerine, arkeoloji ve ilgili disiplinler hakkında bilgi vermek; çalışma, veri toplama ve değerlendirme yöntemlerini anlatmak; geçmiş kültürler, değişim dinamiği ve tarihsel sürece ilişkin farkındalık yaratmak ve
- Arkeoloji ve ilgili bilim dalları üzerine çalışan uzman ve öğrenciler için uygulamaya yönelik bir alan oluşturmaktır.

Burada ana başlıklarıyla tanıtılan projeyi, uygulama sürecinde amaç ve hedeflerimiz doğrultusunda detaylandırmak ya da geliştirmek mümkündür. Ancak bu proje ve benzerleri açısından ana sorun “sürdürülebilir bir model” oluşturmanın güçlüğüdür. Bu bakımdan projenin uygulaması kadar; işletim, yönetim ve organizasyonu ile birlikte sürdürülebilir bir kimlik kazanması da önemlidir. Aktopraklık projesinin uygulama alanının Bursa gibi büyük ve sanayileşmiş bir kentin sınırları içinde yer alması, yakın çevrede farklı doğal ve kültürel değerlerin bulunması, beraberinde bazı

kazanımları da getirmektedir. Bursa kentinin nüfusu ve sosyal ihtiyaçları projenin uygulama ve işletme modelinin kentle birlikte düşünülmesini sağlamış, Bursa Büyükşehir Belediyesi ile uygulamaya ilişkin bir protokol imzalanmış, ek olarak sürdürülebilirlik konusundaki esaslar belirlenmiştir. Bununla birlikte uygulama halinde olan projenin ileriki aşamalarına ya da işletmesine yönelik sorunların tümüyle aşıldığını söylemek güçtür. Ancak proje ile ilgili olumlu ya da olumsuz deneyimlerin, ileride yapılacak çalışmalara da katkı sağlayacağı açıktır.

BURSA-ESKİKIZILELMA KÖYÜ VE GELENEKSEL AHŞAP YIĞMA KONUTLARI

Abdullah DEVECİ

Aktoprak Kültürel Miras Yönetimi Projesi’nde Eskikızılelma Köyü’nde bulunan bazı tarihi konutların sökülerek kazı alanında kurulum bir müze ortamında sergilenmesi projesi de yer almaktadır. Makalenin bu bölümünde, Eskikızılelma Köyü yerleşimi ve konutları tarihsel, mimari gelenekler ve modern değişimler bağlamında tanıtılacaktır.

Arkeopark projesi kapsamında, modern yaşantının ihtiyaçlarını artık karşılamayan ve bu yüzden çoğu kullanılmayan ve yok olmaya terk edilmiş 52 konuttan altı tanesi kazı alanına taşınıp, Eskikızılelma Köyü’nün küçük bir modeli oluşturulmaya çalışılmıştır (Res. 12,22). Taşınma işleminden önce konutların rölöveleri çıkarılmış ve restitüsyonları yapılmıştır. Konutların kurulumu tamamlandıktan sonra, içleri ve ön avlu/işlikleri geleneksel yaşantının ihtiyaç duyduğu eşyalarla donatılacaktır.

Konutların yanı sıra, Eskikızılelma Köyü’nde hâlâ kullanılan samanlık, ortak/mahalli fırın, kümes, arıcılık donanımı, yük taşıma ve çift sürmede kullanılan hayvanlar ile artık kullanımı ve üretimi olmayan ipeçkilikle ilgili donanım, ormancılık üretim araçları ve tarımsal üretim araç-gereçleriyle oluşturulan yeni köyün fiziki ve sosyal dokusu zenginleştirilecektir. Modernleşme sürecinde aile, sosyal yaşantıda kadının rolü ve konumu, geleneksel sosyal ilişkiler

ler yavaş değişim gösterirken, hızla terk edilen unsurların geleneksel üretim araçları ve geleneksel günlük kullanım eşyaları olduğu söylenebilir. Bundan dolayı, olasılıkla iki-üç kuşak sonrasında tümüyle yok olacak geleneksel köy panoramasının arkeopark içinde gelecek kuşaklara aktarılması, projenin amaçlarından biri olmuştur.

Eskikızılelma Köyü yerleşiminin ve geleneksel konutlarının tarihine ilişkin kesinliği olan bilgiler yoktur. Ancak sözlü tarihin verdiği ipuçlarıyla (konar-göçerlik, yörük, Karakeçili Aşireti, oba, Anadolu’nun tarihsel heterodoks İslam’la bağlantıları olan dede/baba kült inanışları ve kült yerleri) Osmanlı Devleti’nin kuruluş yıllarına (XIV. yüzyıl başları) kadar geri giden nüfus hareketliliği ve yerleşim tarihiyle Eskikızılelma Köyü arasında bağlar kurmak olasıdır.

ESKİKIZILELMA KÖYÜ

Eskikızılelma Köyü, Marmara Bölgesi’nde Bursa’nın Mustafakemalpaşa İlçesi’nin güney batısında, Bursa’ya 58, Mustafakemalpaşa’ya 38 km uzaklıkta bir dağ-orman köyüdür (Res. 12). Yerleşimin deniz seviyesinden yüksekliği 475 m kadar olup, sık yağış alan ve kışları sert geçen bir iklimi vardır. 144 haneli köyün nüfusu yaklaşık 730’dur. Ancak bu nüfusa

kent merkezlerine göçenler de dahildir. Köyde yaşayan nüfus 400 civarındadır. Köy isminin kaynağı konusunda değişik söylenceler vardır. Bunlar yerleşim çevresinde yetişen elma cinsi veya dağlık bölgedeki yerleşimin kent merkezlerine zor ve uzak olan yol mesafesini ifade ettiği şeklindedir (Kolcu 2009: 13). Anadolu'da "kızıl"la başlayan çok sayıda yerleşim vardır. Bu yerleşim isimlerinin pek çoğu değiştirilse de, bazıları isimlerini korumuşlardır (Tunçel 2000: 28). Kızılelma isminde Anadolu'da 3 kırsal yerleşim tespit edebildik. Bunlar Sivas-Koyunhisar, Tokat-Almus ve Çanakkale-Çan'daki köylerdir. Çan'daki köyün isim kaynağının Yörüklerin Kızılelma Cemaati'yle ilgili olduğu kaydedilir (Yaşar ve Yaşar 2010: 606).

Köyün kuruluş tarihi için kesinliği olan bilgiler bulunmaz. Köyün sadece ismini veren en erken kayıt 1895 yılı salnamesinde bulunmaktadır (Kaplanoğlu 2001: 54). Sözlü anlatımlar köyün kuruluşunda konar-göçer Karakeçili Aşireti'yle⁵ ilgili olduğunu düşündürür. Köy insanının anısında, köyün kuruluşu Karaduman, Çavuşlar ve Amatlar obalarına dayanır. Bursa bölgesinde konar-göçerlerin 19. yüzyıl ortalarında yoğun olarak yerleşik yaşama geçtikleri bilinmektedir. Ahmet Vefik Paşa'nın, direnmelere karşın, konar-göçerlerin yerleşik yaşama geçmeleri için bir dizi düzenleme yaptığı bilinmektedir. Osmanlı İmparatorluğu'nda konar-göçer aşiretleri yerleşik yaşama geçmeye zorlama çabaları, XVII. yüzyıldan XIX. yüzyıl ortalarına kadar devletin temel politikalarından birisi olmuştur. Çünkü konar-göçerlerden düzenli vergi ve asker alınması şehir ve köy topluluklarına göre daha zordur. Merkezi yönetimin kontrolünden bağımsız hareket edebilen konar-göçerler, yaşamlarını kendileri için düzenlenmiş kanunlar çerçevesinde devam ettirmekteydiler. İl ya da ulus adı altında topluluklardan oluşan konar-göçerler kendi aralarında boy, aşiret, oba, oymak, cemaat veya mahallelere ayrılmaktaydılar (Halaçoğlu 1997: 16-22; Kaya 1990).

Üzerinde durulması gereken bir diğer husus, köyün meydanındaki caminin avlusunda bulunan ve kitabesi kaybolmuş "Neyse Baba" Kabri ve köyün 2 km kadar güneybatısında yer alan, birbiriyle ilişkili, Helvalı (Dede) Çeşmesi ile Baba (Dede) Tepesi'dir⁶. Baba ve dede terimleri heterodoks İslami bir geçmişin varlığını düşündürür.

Köy, topografyanın belirlediği bir fiziki yapıya sahiptir. Köyü baştanbaşa ikiye ayıran yol merkezde oluşturulan küçük bir meydanla bağlantılıdır. Meydan da bir çeşme vardır. Günümüzde her evin su bağlantısı olsa da, su rezervinin az olmasından dolayı sık sık kesintiler olmaktadır. Bu durumda meydan çeşmesi ihtiyacı karşılar. 1980 yılları öncesinde ise evlerde çeşme bulunmuyordu. Meydan çeşmesinden konutlara su taşımak genellikle kadınların, özellikle de genç kadınların görevleri arasında sayılan bir işti. Çeşme başı bu anlamda, köyün mekansal organizasyonunda, kadınların toplanma merkezi, sohbet ve birbirlerinden haberdar olma yeridir.

Köyde ahşap yığma tekniğinde yapılan konutların dışında, ahşap karkas ve modern konutlar da bulunur. Konutların yerleştiriliş düzeninde ilginç tespitler yapılabilmektedir. Daha yakın tarihlili ahşap karkas konutlar ve modern konutlar yola karşı konumlanırken, ahşap yığma konutlar daima manzaraya karşı konumlanmıştır. Bu konutların hayat ve giriş bölümü vadiye bakar biçimde yerleştirilmiştir. Bu durum, konutların gerektiğinde sökülüp başka bir yerde yeniden kurulmaları halinde bile değişmemektedir.

Köy içi mekansal organizasyonun diğer bir unsuru mahalli fırınlardır. Evlerde ayrıca başka fırın yoktur. Birkaç evin kadınları ortaklaşa karar verdikleri gün ve vakitte mahalli fırını kullanmaktadır.

KONUTLAR

Ahşap yığma tekniğinde yapılan Eskikızılelma konutları, 150-200 yıllık olduğunu tahmin ettiğimiz bir tarihe sahiptir. Konutlar için önerilen bu tarihlendirme, Anadolu'da konar-göçerlerin yerleşik düzene geçiş tarihleriyle de ilişkilidir. Osmanlı İmparatorluğu'nun özellikle 18. ve 19. yüzyıllardaki iskan siyasetleri sonucu, Türkiye'de kırsal yerleşmelerin çoğunun kökeni 150 yıl kadar önceye dayanır (Halaçoğlu 1997: 8; Köse 2005: 168). Sözlü tarih bu konutların en az beş kuşaktır kullanıldığını göstermektedir.

Konutlar iki katlı olup, alt kat ahır, üst kat çekirdek ailenin yaşama birimidir (Res. 13-14). Her iki kat da tek mekandan oluşur. Yaşama birimi olan üst kattaki tek oda, köydeki ahşap yığma konutların hepsinde benzer düzenlemeye sahiptir. Oda

boyutları 3,5x4 m ile 4,5x6 m arası değişmektedir. Hayat bölümünden geçilen girişin karşı duvarında boydan boya ocak, dolap ve yunmalık (banyo) yer alır. Ocak ortada, yunmalık ve dolap iki yandadır. Dikdörtgen planlı odanın uzun kenarlarında orta bölümlerde küçük boyutlu (20/30 x 35/40 cm) birer pencere vardır. Odanın önünde “hayat” denilen bir dış sofa bulunur. Hayat sonradan ahşap levhalarla kapatılmış ve mutfak olarak kullanılmaya başlanmıştır. Alt kat, ahır ve depo olarak kullanılır.

Konutların tek mekanlı oluşu ve hela - mutfak işliği gibi ıslak mekanlarının tanımlanmamış olması, Eskikızılelma konutlarını geleneksel konut mimarisinin gelişmiş örnekleri içinde değerlendirilmeye izin vermez. Tek mekanlı konutların, göçebelikten yerleşikliğe geçişte, geleneksel yaşantının ihtiyaçlarını karşıladığı düşünülebilir. Zaten tek mekanlı çadırı kullanan bir kültürü yaşayan insanlar, mekansal özellikleri ihtiyaçlarına göre farklılaşmış ve çeşitlenmiş konutlara ihtiyaç duymazlar.

Konutların dış mekan organizasyonunun tarihsel bağlamını belirlemek olanaksızdır. Konutların değişik zamanlarda sökülüp başka yerlere taşınması bu konuda bir problemdir. Göçebe kültürünün oba örgütlenmesi ve çadır mimarisinin dış mekanla demir kazık (ulu ağaç ya da hayat ağacı) bağlantıları Eskikızılelma konutlarının dış mekan organizasyonunda gözlemlenmemektedir. Konutların dış mekanla ilişkisinde manzara ve vadiye karşı yönelme en önemli özelliktir.

Ahşap yığma yapıların en belirleyici özelliği yapı malzemesinin özellikleri ve cinsidir. Konutlarda ahşap malzemenin dışında moloz taş, küçük boyutlu taş ve toprak malzeme kullanıldığı görülür. Moloz taş ocak yapımında, küçük taş ve toprak kabaca işlenmiş ahşap levhalar arasındaki boşlukların doldurulmasında kullanılmıştır. En önemli malzeme, yığma tekniğinin ana ögesi olan ahşaptır. Ahşap malzemede özellikle meşe ağacı tercih edilmektedir⁷.

Konutların yapım tekniği Balkanlar’dan Kafkasya’ya uzanan coğrafyanın Osmanlı konut tarihiyle ilişkilidir. “Çantı” ya da “çatma” olarak da adlandırılan tarihi ahşap yığma yapılarda, taşıyıcı elemanlar olarak kullanılan duvarlar ahşap ve

ahşap kökenli malzemelerden yapılıdır (Res. 15). Ahşap yapılarda mekanik mukavemet, ahşabın yoğunluğuyla orantılı olarak artar. Ahşabın çalışmasını önlemek için ağacın kurutulmuş olması önemlidir. Ahşap malzemenin tomruk, dilme ya da levha halinde kullanım çeşitliliği vardır. Yaygın olarak eğimli arazide ve taşlar üzerine istiflenen ahşap malzeme, köşelerde açılan ve boğaz adı verilen kertikler vasıtasıyla birbiri üzerine bindirilmesi yöntemiyle inşa edilir. Ahşap yığmanın eğimli arazide ve taşlar üzerine yapılmasının amacı, yağmur sularından ve nemden korunmak içindir.

Bursa Eskikızılelma köylüleri bu evlere “çatma ev” adını vermektedir. Köylüler ahşabın kullanım yerine göre ev bölümüne veya malzemeye yerel isimler vermiştir. Bunlar:

Kes: Hayat bölümünün arkasındaki ahşap yığma duvar ve elemanları

Artlık: Arka ahşap yığma duvar ve elemanları

Yanlık: Giriş ve hayat kısmının yanlarında bulunan ahşap yığma duvar ve elemanları

Kiremitlik: Kiremit kaplamanın oturduğu kaplama

Salma: Kıрма çatıyı taşıyan kirişler

Dam (Ana) Eşiği: Ahır kapısının bulunduğu taşın üzerine konulan ahşap yığma duvarın en alttaki elemanı

Mazak (kama): Yığma ahşap duvarın elemanlarını düşey olarak birbirine bağlayan kama biçimli geçkiler

Kıskı: Ahşap yığma duvarda malzemenin tam birleşmemesinden dolayı araya sıkıştırılan ahşap malzeme

Yırtma: Çatı kaplaması olarak kullanılan, birbiri üzerine bindirilen ahşap kaplama malzemesi. Günümüzde yırtmaların yerini kiremit almıştır. Bu çatı kaplama malzemesine bazı bölgelerde “hartama” veya “pedavra” denmektedir.

Ahşap yığma tekniğinin Anadolu’da kullanım tarihinin oldukça eski olduğu tahmin edilebilir. İkiztepe kazılarında (Son Kalkolitik Çağ veya İlk Tunç Çağı) M.Ö. 3200–2800 yılları arasına tarihlenen evrede, tomruklardan inşa edilmiş ahşap yığma bir yapı kalıntısı bulunmuştur (Bilgi 1996: 147–148).

Günümüz yapım biçimlerine benzeyen ve daha iyi tanımlanan ahşap yığma yapılar Osmanlı Dönemi'ndendir. Çantı duvarlı camiler olarak adlandırılan bu erken örneklerin, Orhan Gazi döneminde (1324–1360) yapıldığı söylene de (Ayverdi 1966: 120) kesin kanıtları yoktur. E. H. Ayverdi, ormanlık alanlarda hızla yerleşen Müslüman Türkler'in acele olarak ahşap cami yapmalarını doğal ve zaruri görmektedir. Eski Adapazarı - Ankara yolu yakınlarında Adapazarı Büyük Tersiyeye Köyü Camisi, üstü sıvalı olsa da ahşap yığma olarak inşa edilmiştir. Caminin duvarları 7–10 cm kalınlığında balta ile düzeltilmiş meşe kalasların kazık ve taşlar üzerine oturtulmasıyla oluşturulmuştur. Düzce / Geriş Sultan Orhan Camisi de aynı teknikte yapılmıştır (Tayla 2007: 733).

Ayrıca, Batı Karadeniz Bölgesi'nden Düzce - Akçakoca Aftun Dere Köyü'nde Orhan Camisi, İzmit-Kandıra Büyük Kaynarca Köyü Camisi, Adapazarı-Sapanca-Büyük Tersiyeye Köyü Orhan Gazi Camisi, Kandıra-Emir Ali Köyü Orhan Gazi Camisi, Akçakoca-Geriş (Cuma Yanı) Köyü Sultan Orhan Camisi ve Kandıra-Küçük Kaynarca Köyü Şeyh Muslihiddin Camisi, Orhan Gazi dönemine tarihlenen benzer tipte yapılar olarak dikkat çekmektedir.

Ordu İli örnekleri daha kesin tarihler vermektedir: İkizce / Laleli (dendrokronolojik sonuca göre 1522), Çaybaşı /Yeni Cuma (1863–64?), Çayır (1864–65 ve 1871 tarihleri arası), Kargalı (19. yüzyılın ikinci yarısı), Eski Asak (19. yüzyılın sonları), Fatsa / Aşağıyavaş Köyü (19. yüzyılın sonları), Perşembe / Soğukpınar Köyü Hatipli Mahallesi (1870), Ünye / Tekkiraz Kabadirek (19. yüzyılın sonları) ahşap yığma tekniğinde yapılmış dini mimari örnekleridir (Bayhan 2009: 60–70).

Çarşamba Ordu Köyü Camisi (1420 civarı), Kavak Bekdemir Köyü Camisi (1595), Terme Karacalı Köyü Camisi (1700–01), Ondokuz Mayıs Fatih Camisi (17.-19. yüzyıllar), Asarcık Kılavuzlu Köyü Camisi (18. veya 19. Yüzyıl), Asarcık Alan Köyü Camisi (18. veya 19. yüzyıl), Terme Pazar Camisi (1840) ve Çarşamba Porsuk Köyü Camisi (1859–60) dikdörtgen planlı diğer ahşap yığma tekniğinin uygulandığı örneklerdir (Bayhan 2009: 82-83).

Yukarıda sayılan ahşap yığma kamusal yapı örneklerinin bulunduğu bölgelerde çok sayıda konut da bulunmaktadır. Karadeniz bölgesinin ahşapı kullanma biçimleri daima çeşitli olmuş ve bunlar arasında ahşap yığma tekniği önemli bir yer tutmuştur. Artvin örnekleri bağlamında, Şavşat İlçesi'nde Züfer Temiz Evi ve Cevizli Köyü Edhem Hoca Mahallesi'nde bulunan ahşap yığma tekniği ile inşa edilmiş konut (Aytekin 2000: 99) orta sofalı iki yönden oda dizileriyle Eskikızılelma örneklerinden daha gelişmiş bir plana sahiptir.

BÖLÜMÜN DEĞERLENDİRMESİ

Göçebelikten yerleşikliğe geçişte çadır yaşantısının ihtiyaçlarını karşılayan, alt katı ahır ve depo, üst katı tek odadan oluşan Eskikızılelma Köyü konutları, ahşap yığma tekniğinin iyi korunmuş örneklerini oluşturur. Konutlar iki katlıdır ve her kat tek mekandan oluşur. Çantı ve çatma ev olarak da adlandırılan bu konutlar en erken 19. yüzyılın başlarında yapılmış olmalıdır. Günümüzde modern yaşamın ihtiyaçlarını karşılamayan bu konutlar hızla yok olmaktadır. Köyde bu tipte konutlardan 52 tanesi kalmıştı. Bunlardan altı tanesi arkeopark projesi kapsamında kazı alanına taşınarak koruma altına alınmıştır.

YEREL BİR OLANAK OLARAK ARKEOLOJİ: ESKİKIZILELMA KÖYÜ ÖRNEĞİ

Nadide KARKINER

Bu bölümün tartışma konusu, Bursa-Aktopraklık Kültürel Miras Yönetimi Projesi çerçevesinde kısa dönemli bir sosyolojik alan çalışması gerçekleştirilen Eskikızılelma Köyü'nün özgül durumunun değerlendirilmesidir. Eskikızılelma Köyü'nün

ekonomisi genel olarak geçimlik üretime, kısa dönemli kadın ve erkek mevsimlik işçiliğine ve yeniden üretim faaliyetlerine dayanır. Eskikızılelma köylülerinin kültürel miras projesine dahil olmaları iki düzeyde gerçekleşir. İlk aşamada kısa

dönemli mevsimlik işçiler olarak Aktopraklık Höyük kazısında çalışırlar. İkinci aşamada köydeki geleneksel ahşap evlerini kültürel miras projesi kapsamında oluşturulan “arkeopark” projesine bağışlayarak, yeni toplumsal, ekonomik ve kültürel ilişkilerle karşılaşma olasılıkları üzerine özgül bir konum elde ederler. Üstelik bu şekilde kurdukları ilişkiler, küresel pazar ilişkileriyle belirlenmiş değildir. Küresel pazar ilişkileri nedeniyle küçük meta üreticiliğinden vazgeçen ve tarım dışı ekonomik alanlarda kısa dönemli mevsimlik işçilik yapan Eskikızılelma köylülerinin bu proje ile birlikte küresel emek pazarında değersizleşen emeklerini değerlendirme olanağı bulacakları düşünülmektedir.

Arkeopark projesinde Aktoprak Höyük, arkeolojik kalıntıları sergilemeye yönelik çeşitli alt projelerin yanı sıra Eskikızılelma Köyü’nden getirilerek alanda inşa edilen 150–200 yıllık ahşap evleri ve yerel ürünlerin satıldığı mağazaları da içeren kapsamlı programı olan geniş bir yerleşke olarak tasarlanmıştır. Arkeopark yerleşkesinin ana eksenini arkeolojik kazının yürütüldüğü alan oluşturmaktadır. Dolayısıyla sosyolojik çalışmanın içeriğini, höyük kazısında çalışan Eskikızılelma köylülerinin kurduğu ilişkiler oluşturmaktadır. Bu ilişkiler üç boyutta ele alınabilir. Birincisi köylülerin kısa dönemli mevsimlik işçilik temelinde Aktopraklık Höyük kazısında çalışmaları, ikincisi tarihi ahşap evlerini projeye bağışlamaları ve üçüncüsü ise proje sonuçlandığında ürünleri ve emekleri ile Arkeopark yerleşkesinin içerisinde yer almalarıdır.

Eskikızılelma Köyü’nde gerçekleştirilen sosyolojik çalışmanın amacı ise, yerel aktörler olan köylülerin ve ağırlıklı olarak kadınların Arkeopark alanı içerisinde emeklerini nasıl değerlendireceklerine yönelik öngörülerini ortaya çıkarmaktır.

Sosyolojik alan çalışması 28 Temmuz-2 Ağustos 2009 tarihleri arasında gerçekleştirilmiştir. Köyün bugünkü muhtarına ve daha önceki dönemlerde muhtarlık yapmış iki kişiye “köy genel mülakatı” uygulanmıştır. Arkeopark projesine yönelik olarak hazırlanan mülakatlar ise, hem kazıya işçi olarak katılan, hem de katılmayan köylülere uygulanmıştır. Köylülerin Arkeopark projesi içerisinde kendilerini toplumsal ve ekonomik olarak nerede tanımladıkları, çalışmanın sosyolojik boyutu açısından oldukça önemlidir.

ESKİKIZILELMA KÖYÜ’NÜN TOPLUMSAL VE EKONOMİK DURUMU

Eskikızılelma Köyü ormancılık faaliyetlerinin öne çıktığı ve aile emeğine dayalı üretimin yapıldığı küçük meta üreticisi bir köydür. Köyün nüfusu, 1965 yılından beri kente göçle birlikte azalmaya başlamıştır. Özellikle 1980 yılından sonra hızla artan göç sonucunda nüfusta önemli ölçüde azalma olmuştur. Köyü ilk kuran aileler Kurdumanlar, Çavuşlar ve Ahmatlar olarak belirtilmektedir. Eskiden haneler 7–8 kişilik geniş ailelerden oluşurken, bugün çekirdek ailelerden oluştuğunu görmekteyiz. 1965’lerde başlayan içgöç süreciyle birlikte 100’den fazla hane aşama aşama Mustafakemalpaşa İlçesi’ne ve Bursa’ya göç etmiştir.

Eskikızılelma Köyü üretimdeki yüksek maliyetler nedeniyle tarımsal faaliyeti bırakmış ve kapitalist gelişme süreci içerisinde “marjinalleşmiş” bir köydür. Bunun en önemli göstergesi, başta tarımsal üretim olmak üzere pazarla kurduğu zayıf ilişkilerdir. Bursa’ya ve bağlı bulunduğu Mustafakemalpaşa İlçesi’ne uzak olması ve ulaşım zorluğu da marjinalleşmenin nedenleri arasında gösterilebilir.

Köy halkı, tarımda geçimlik üretimle yalnızca kendi ihtiyaçlarını karşılamaya yönelik yeniden üretim faaliyetlerine yönelmiştir. Tarımda ekilebilir arazilerin önemli bir kısmını boş bırakarak, kalan kısımda ihtiyaçları olan her türlü sebze (domates, biber, patlıcan, kabak, bakla, taze fasulye, soğan, patates, marul, nohut, çörek otu) üretmekte ve bunlarla konserve, salça, makarna vb. gibi kışlık yiyecekler hazırlayarak saklama yoluna gitmektedirler.

Yine süt, süt ürünleri ve yumurta üretimi için her hanenin inek, keçi ve tavuk gibi hayvanları bulunmaktadır. Bunun dışında bir geçimlik faaliyet olarak kış aylarında mantar, bahar aylarında suotu, ebegümece, semizotu, labada, kazayağı gibi otları toplamakta, bazısını mevsiminde tüketmekte, bazısını ise kış için kurutarak ve konserve yaparak saklamaktadırlar. Bu otlara yaz aylarında sirken ve hardal eşlik etmektedir. Yalnızca ihlamur, adaçayı, dağ kekiği, kekik ve ihlamur toplayarak, köyde yaşayan araçlar vasıtasıyla bunları pazara gönderir ve gelir elde ederler. Köyün geçimlik konusunda en önemli simgelerinden bir tanesi kendi yaptıkları ekmekleridir. Hanelerin pazarla kurdukları zayıf ilişkilerin gündelik hayattaki başka bir

göstergesi sadece çay, şeker, pirinç gibi temel maddeleri belli dönemlerde satın alarak tüketim ilişkilerini de asgari düzeye indirmeleridir.

Köylüler, geçimlik üretim ve tarım dışı kadın ve erkek mevsimlik işçiliği sayesinde ekonomik varlıklarını sürdürmektedirler. Türkiye’de rastladığımız diğer küçük meta üreticisi köylerle karşılaştırıldığında, Eskikızılelma Köyü’nün tarımsal üretim alanında pazarla ilişkilerini radikal bir biçimde tamamen kopardığı söylenebilir. Türkiye tarımında temel yapısal ilişkiler olan küçük meta üretimi, ücretsiz hane emeği, geçimlik üretim ve erkeklerin uzun dönemli mevsimlik işçiliği ilişkilerinden farklılaşarak, Eskikızılelma Köyü’nde kadın-erkek ayrımı gözetilmeksizin, hane içerisinde durumu uygun olan her birey mevsimlik işçi olarak çalışır. Tarımsal üretimin geçimlik düzeyde olması, hem kadın hem de erkek emeğinin marjinalleşmesini beraberinde getirmiş, köye yakın madenlerde, fabrikalarda ve kazıda mevsimlik işçi olarak çalışmalarına neden olmuştur. Nitekim köyün çevresindeki gıda fabrikalarında kadın işçiler tercih edildiği için, kadınlar çalışmakta ve arkeolojik kazı alanında da ağırlıklı olarak kadınlar çalışmaktadır.

Köylüler bir yandan kapitalist üretim ilişkileri içerisinde küresel ilişkilerin bir boyutu olan güvencesiz ve gelip geçici işçiler olarak yer alırken, diğer yandan kapitalizm öncesi üretim biçimlerinin tipik bir ilişkisi olan geçimlik düzeyde hayatlarını sürdürürler. Bu da küresel kapitalizmin başka bir çarpık ilişkisi olarak ortaya çıkmaktadır. Tarımda kapitalizmin gelişmediği böylesi bir ortamda köylülerin sıra dışı bir biçimde işçileşerek marjinal faaliyetlerde yer almaları olumsuz bir durum iken, köyün korunan ekolojik ve kültürel özellikleri tarım dışı gelişme açısından önemli bir potansiyel oluşturmaktadır. Dolayısıyla Arkeopark projesinin disiplinlerarası boyutu, bölgenin ve köyün yerel nüfusunun da katkısıyla böylesi bir potansiyeli gerçekleştirmek için bir olanak yaratmaktadır.

ESKIKIZILELMA KÖYÜ’NÜN ÖZGÜL KONUSU: ARKEOLOJİK KAZI İŞÇİLİĞİ

Genel kuramsal tartışma içerisinde köylülerin tarım dışı faaliyetler içerisinde yer almaları, ancak mülksüzleşerek ve topraklarını kaybederek örgütlü sektör içerisinde ücretli işçi olarak yer almala-

rı ile olanaklıdır. Küçük meta üretimi koşullarında ise, köylü kentsel alanlarda ücretli işçi olarak çalışsa bile toprak mülkiyetini kaybetmemekte, dahası köyden gelen geçimlik ürün destekleri ile kentteki yaşamını sürdürmektedir.

Eskikızılelma Köyü, Bursa ve çevresine önemli ölçüde göç vermiş olmakla birlikte, göç edenlerin köyün toplumsal ve ekonomik yaşantısının gelişimine katkısı oldukça sınırlıdır. Yapılan mülakatlarda alınan bilgilere göre, kent ve kasabada geçici ve güvencesi olmayan işlerde çalışanların, örgütlü sektörde yani sürekliliği olan güvenceli işlerde çalışma olasılıkları oldukça sınırlıdır.

2004 yılında başlayan ve Arkeopark projesi ile devam eden Aktopraklık Höyük kazısı, alana 40 km uzaklıktaki Eskikızılelma köylüleri için mevsimlik işçi olarak çalışabilecekleri bir iş alanıdır. Köylüler için başlangıçta geçici mevsimlik işçilik olan kazı işçiliği, emek süreçlerini dönüştürücü bir olgu olarak bir olanak haline gelir. Çünkü Aktopraklık Kültürel Miras Yönetim Planı’nda Arkeopark yerleşkesi, Eskikızılelma köylüleri için sürekli tarım dışı faaliyetlerde bulunabilecekleri toplumsal, ekonomik ve kültürel bir alan olarak değerlendirilmektedir.

Köylülerin Arkeopark yerleşkesi içerisinde gerçekleştirecekleri ve sürekliliği olan tarım dışı faaliyetlerin niteliği ile ilgili olarak projenin yürütücüsü Doç.Dr. Necmi Karul’la yapılan görüşmeye göre Arkeopark tamamlandığında, köyde yeniden üretilen yerel ürünlerin bizzat köylüler tarafından satışı öngörülmektedir. Sosyolojik çalışma ile, Arkeopark içerisinde oluşturulacak farklı yapılarda köylülerce gerçekleştirilmesi öngörülen uygulamalara yönelik olarak köylülerin kendi düşüncelerini ortaya çıkartmak amaçlanmıştır.

BÖLÜMÜN DEĞERLENDİRMESİ

Aktopraklık Höyük kazısında işçi olarak çalışan köylüler projenin yerel aktörlerinden birisi olarak değerlendirilmektedir. Yerel aktörler olarak köylülerin düşüncelerinin değerlendirilmesi için bir sosyolojik çalışmanın planlanması, bir yandan köylülerin kısa dönemli mevsimlik işçiler olarak olumsuz konumlarını dönüştürme, diğer yandan da köyün korunan ekolojik ve kültürel özelliklerinin tarım dışı gelişme açısından oluşturduğu potansi-

yeli değerlendirme olanağı sağlamaktadır. Arkeo-park projesinin yürütücüsü Necmi Karul da yerel bir aktör olarak, proje için bölgedeki özel sektö-rü ve etkin kişileri harekete geçirmiştir. Sosyolo-jik çalışma ile, Eskikızılelma köylülerinin “işgü-cüne katılımını ve girişimcilik potansiyelini arttır-mak” ve “kendi çözümlerini aramaları, bulmala-rı ve oluşturmaları için” (Fazlıoğlu 2006) potan-siyellerinin olduğu, ancak kendi aralarında lider-lere ihtiyaçları olduğu ve kazı alanının doğal kadın ve erkek liderleri belirlemek için önemli olduğu saptanmıştır. Sonuç olarak Eskikızılelma köylü-lerinin bu proje çerçevesinde “bağımlılıktan kur-tulmak, kendi çözümlerini aramak, bulmak ve oluşturmak” (Fazlıoğlu 2006) için potansiyelleri vardır.

KATKI BELİRTME

Ülkemizde kültürel miras yönetimiyle ilgili kav-ramsal tartışmalara ve uygulamalara öncülük eden Prof.Dr. Mehmet Özdoğan’ın Aktopraklık Höyük ve Bursa kentine özgü bir modelin geliştirilmesinde katkısı büyüktür. Kültürel Miras Yönetim Planı’nın oluşturulması Aktopraklık Höyük kazıları ile müm-kün olmuş ve bu çalışmaların finansal kaynağı bugü-ne kadar İstanbul Üniversitesi Bilimsel Araştırma Projeleri ve T.C. Kültür ve Turizm Bakanlık Döner Sermaye İşletmeleri Merkez Müdürlüğü tarafından sağlanmıştır. Ayrıca çalışmalarımız Karsan Otomo-tiv Sanayi ve Tic. A.Ş., MasterShip Denizcilik Acenta-sı A.Ş. ve Nilüfer Belediyesi tarafından destek-lenmiştir. Aktopraklık Kültürel Miras Yönetim Planı çerçevesinde yürütülen çalışmaların ana sponsoru ise Bursa Büyükşehir Belediyesi’dir.

NOTLAR

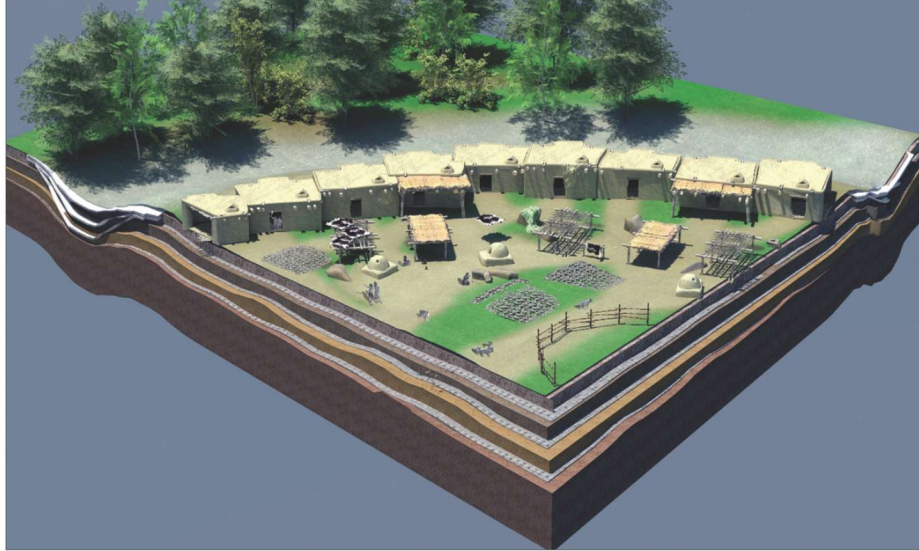
- ¹ 5226 sayılı kanunla 2863 sayılı kanunda değişiklik yapılmış ve kültür ve doğa varlıklarının korunması konusunda daha etki-li bir yapılmaya gidilmiştir. Bunun yanı sıra, 21/7/1983 tarih-li ve 2863 sayılı Kültür ve Tabiat Varlıklarını Koruma Kanu-nu’nun Ek 2. Maddesi’ne dayanılarak hazırlanan “Alan Yöne-timi ile Anıt Eser Kurulunun Kuruluş ve Görevleri ile “Yöne-tim Alanlarının Belirlenmesine İlişkin Usul ve Esaslar Hak-kında Yönetmelik” ile “ören yerleri, sit alanları ve etkileşim sahaları ile bağlantı noktalarının kamu kurum ve kuruluşları ile sivil toplum örgütlerinin koordinasyonunda sürdürülebilir bir yönetim planı çerçevesinde korunması ve değerlendiril-mesini sağlamak” hedeflenmektedir.
- ² Alan Yönetimi ile Anıt Eser Kurulunun Kuruluş ve Görev-leri ile Yönetim Alanlarının Belirlenmesine İlişkin Usul ve Esaslar Hakkında Yönetmelik, 2005.
- ³ Eskikızılelma Köyü ve geleneksel köy canlandırması ile ilgili olarak A. Deveci ‘Bursa – Eskikızılelma Köyü ve Tarihi-Gele-neksel Ahşap Yığma Konutları’ başlıklı bölüm ile, N. Karkı-ner de ‘Yerel Bir Olanak Olarak Arkeoloji: Eskikızılelma Köyü Örneği’ başlıklı bölüm ile bu makaleye katkıda bulun-muşlardır.
- ⁴ Söz konusu üç kazı alanındaki koruma ve sergileme uygula-maları TÜBA-KED’in bu sayısında tanıtılmıştır.
- ⁵ Köyün Karakeçili Aşireti şenliklerine katıldığına ilişkin resmi internet sitelerinde bilgiler bulunmasına karşın, bazı köylüler Karakeçili Aşireti’yle bağlantılarının olmadığını söylemekte-dirler.
- ⁶ Kaynak kişi köy muhtarı Mustafa Başarın’ın anlatımlarına göre, Helvalı Çeşmesi’nde kazanlarda kaynatılan yemekler ve aşure yenildikten sonra, Baba (Dede) Tepesi’ne çıkılıp dualar edi-lirmiş. Tepede bugün artık olmayan üç kabir varmış.
- ⁷ (Tayla 2007: 112, 118 ve128)’de “meşe ağacının mimaride kullanım özellikleriyle ilgili en erken yazılı bilgilerde meşenin özellikleri tanımlanır. Meşe ağacı gayet sert dokusu sıkı ve lif-lidir. Bundan dolayı mukavemeti de güçlü olduğundan kuv-vete maruz aksamlarda kullanımı yaygındır (1925 yılında Mimar Mühendis Ali Talat’ın Ahşap İnşaat isimli eserinden naklen)”. “Meşeler yüksek ölçüde dayanıklı ve her tür işleme-yeye yatkındırlar. Meşenin ülkemizde çok sayıda türü vardır ve en zengin ağaç topluluğunu oluşturur. Gerek yaş gerek kuru ortamda hava etkilerine karşı çok dayanıklıdır. Tanenli (Bir-çok bitkisel maddede bulunan, deri tabaklamada ve hekimlikte kullanılan, tadı buruk bir madde) oluşu böceklerle karşı da dayanıklı olmasını sağlar.” ve “Türlerine göre orta sertlikte ve sert bir ağaçtır. Özgül ağırlığı 0.65-1.114 gr.” arasında oldu-ğunu kaydeder.

KAYNAKLAR

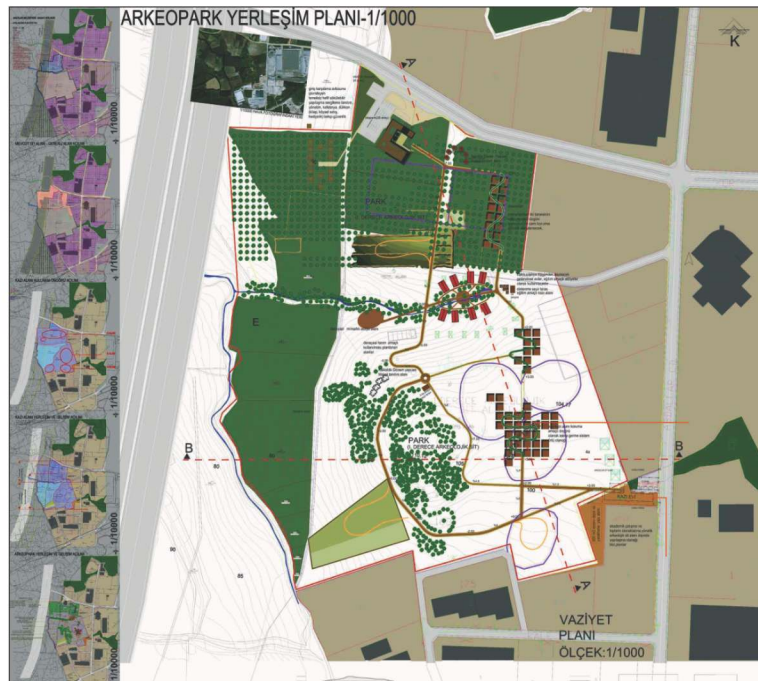
- Arı, İ., 2009.
Tarihöncesi Süt Alanlarında Kültür Mirası Yönetimi. Kırklareli Höyüğü Süt Alanı ve Kültür Mirası Yönetimi. İstanbul Üniversitesi (Doktora Tezi).
- Aytekin, O., 2000.
“Artvin ve Çevresindeki Türk-İslam Eserleri Yüzey Araştırması”, *17. Araştırma Sonuçları Toplantısı*, I: 95-108. Kültür Bakanlığı Yayınları.
- Ayverdi, E. H., 1966.
İstanbul Mi'mari Çağının Menşei, Osmanlı mimarisinin İlk Devri 630-805 (1230-1402) I. İstanbul Fetih Cemiyeti, İstanbul Enstitüsü Neşriyatı.
- Bayhan, A. A., 2009.
“Ordu’dan Bazı Tarihi Ahşap (Çantı) Camiler (Some Historical Wooden (Çantı) Mosques from Ordu)”, *Uluslararası Sosyal Araştırmalar Dergisi (The Journal of International Social Research) 2/7*: 55-84.
- Bilgi, Ö., 1996.
“İkiztepe Kazılarının 1995 Dönemi Sonuçları”, *XVIII. Kazı Sonuçları Toplantısı*: 145-162. Kültür Bakanlığı Yayınları.
- Fazlıoğlu, A., 2006.
“Kadının Sosyo-Ekonomik Durumunun Güçlendirilmesinde Yerel Aktörlerin Rolü”, Y. Ecevit (yay.) *Güneydoğu Anadolu Bölgesinde Kadınların Ekonomik Güçlenmelerine Yönelik Yol Haritası*: 77. GAP.
- Halaçoğlu, Y., 1997.
XVIII. Yüzyılda Osmanlı İmparatorluğu’nun İskan Siyaseti ve Aşiretlerin Yerleştirilmesi. 3. Baskı, Türk Tarih Kurumu.
- Kaplanoğlu, R., 2001.
Bursa Ansiklopedisi I (Yer Adları). Avrasya Etnografya Vakfı Yayınları.
- Karul, N. 2007
“Aktopraklık: Kuzeybatı Anadolu’da Gelişkin Bir Köy”, M. Özdoğan ve N. Başgelen (yay.) *Türkiye’de Neolitik Dönem*: 387-392. Arkeoloji ve Sanat Yayınları.
- Karul, N. ve Y. Dizdaroğlu, 2008.
Bursa Aktopraklık Kültürel Miras Yönetim Planı. Yayınlanmamış Proje Özeti.
- Kaya, K., 1990.
“19. Yüzyılda Anadolu’da İç Güvenlik Sorunları ve Voyvodalar (The Problems of Internal Security and Vaivodes in Anatolia in the 19th Century)”, *OTAM (Ankara Üniversitesi Osmanlı Tarihi Araştırma ve Uygulama Merkezi Dergisi) 19*: 239-255.
- Kolcu, B., 2009.
“Eskikızılelma Köyü”, *Patikalar Dergisi 3/27*: 14-24.
- Köse, A. 2005.
“Türkiye’de Geleneksel Kırsal Konut Planlarında Göçebe Türk Kültürü İzleri (*Traces of Nomadic Turkish Culture on the Plans of Traditional Rural Houses in Turkey*)”, *Afyon Kocatepe Üniversitesi Sosyal Bilimler Dergisi*, VII/2: 158-191.
- Tayla, H., 2007.
Geleneksel Türk Mimarisinde Yapı Sistem ve Elemanları. I - II, TAÇ Vakfı Yayınları.
- Tunçel, H., 2000.
“Türkiye’de İsmi Değiştirilen Köyler (Renamed Villages in Turkey)”, *Fırat Üniversitesi Sosyal Bilimler Dergisi 10/2*: 23-34.
- Yaşar, O. ve F.Ö. Yaşar, 2010.
“Ayvacık, Bayramiç, Çan, Ezine ve Yenice (Çanakkale İli) İlçelerinde Köy Adlarının Kaynakları / The Origin of Village Names in the Counties of Ayvacık, Bayramic, Can, Ezine and Yenice (Province of Canakkale)”, *Uluslararası Sosyal Araştırmalar Dergisi (The Journal of International Social Research, 3/11*: 599-611.



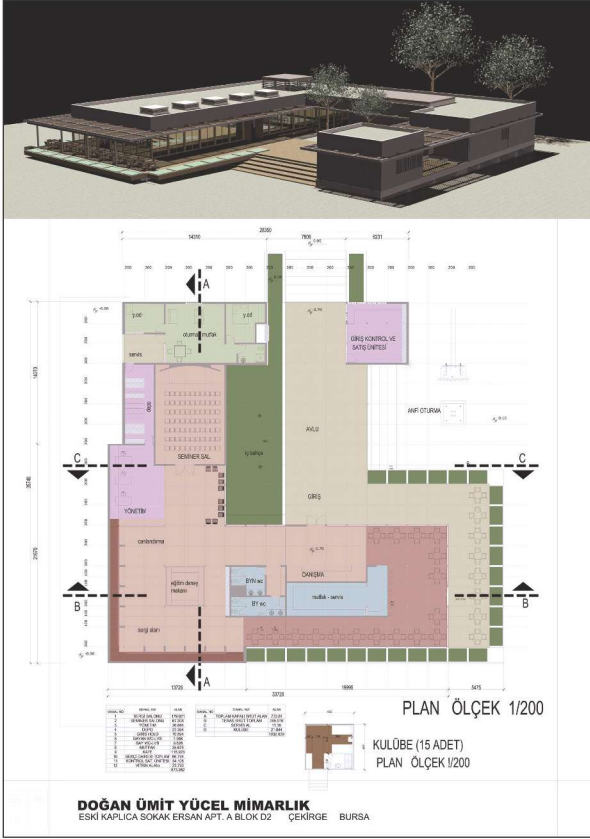
Res. 1.
Aktopraklık
Höyüğü
B alanı



Res. 2.
B Alanı
Kalkolitik
Dönem
yerleşimi
canlandırma
çizimi



Res. 3.
Aktopraklık
Höyüğü
Arkeopark
Yerleşim Planı



Res. 4. Arkeopark karşılama mekanı projesi



Res. 5. Arkeolojik yapı kalıntılarının ahşap kalıba alınarak korunması



Res. 6. Kalkolitik Dönem canlandırması için gerekli kerpiçin makine ile üretilmesi



Res. 7. İmitasyon kerpiçlerin kurutulması



Res. 8. 1/1 ölçekli Kalkolitik ev modellerinin imitasyon kerpiçlerle inşası



Res. 9. Özgün doğal çevre ortamına uygun olarak meşelik bir alanda inşa edilen Kalkolitik ev modelleri



Res. 10. Model evlerin kazı verilerine uygun biçimde yeşil kil ile sıvanması

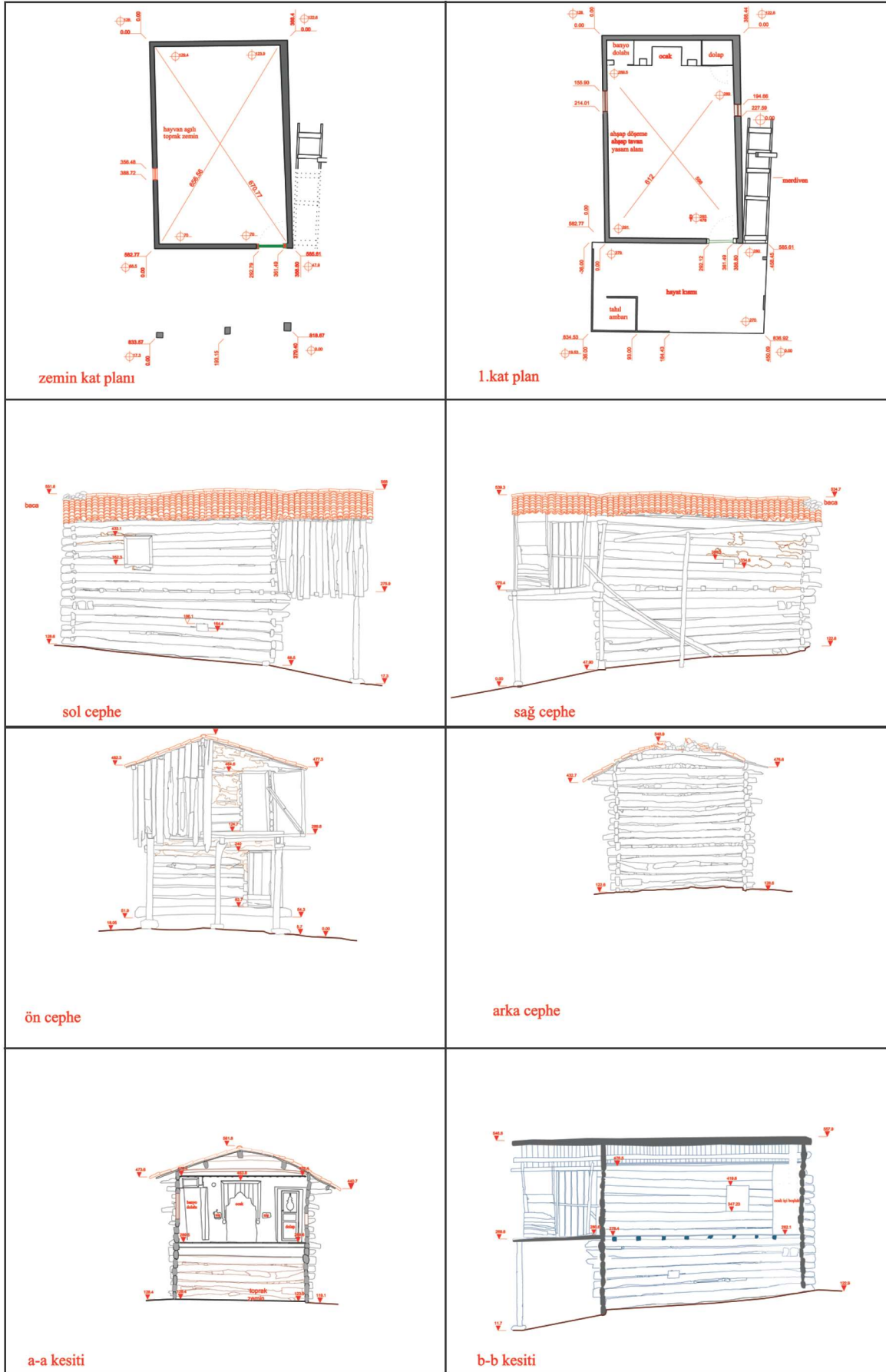


Res. 11. Sıva sonrası kireç badanalama ve tabanların ahşapla kaplanması

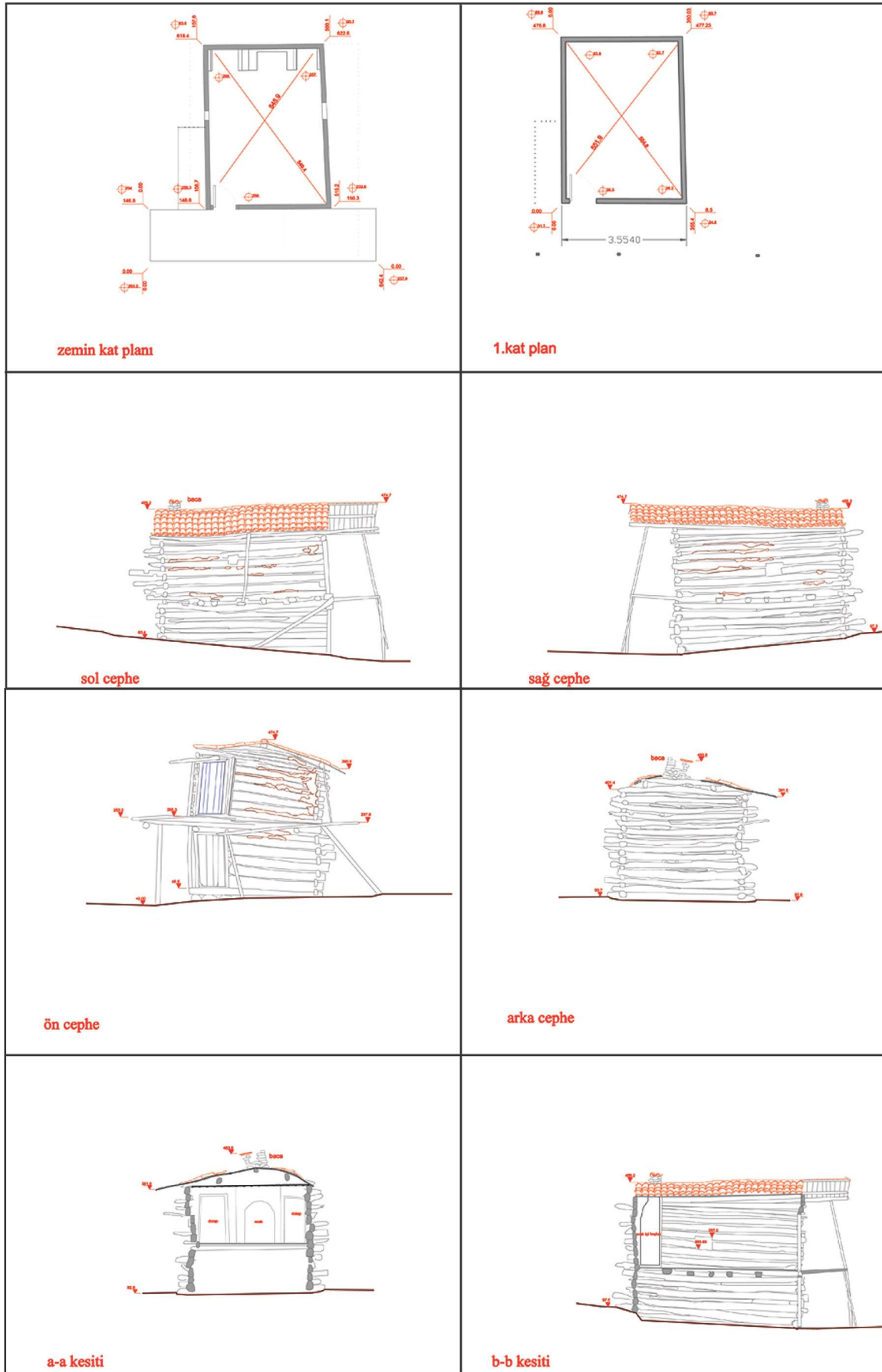


Res. 12. Eskikızılelma Köyü, genel görünüm

TÜBA-KED 8/2010



Res. 13. Köyde belgelenmesi yapılan konutlar



Res. 14. Köyde belgelenmesi yapılan konutlar



Res. 15. Arkeopark alanına taşınmak üzere sökülmekte olan bir ahşap konut



Res. 16. Arkeopark alanına taşınmak üzere sökülmekte olan bir ahşap konut



Res. 17. Arkeopark'ta bir konutun yeniden kurulması



Res. 18. Arkeopark'ta bir konutun yeniden kurulması



Res. 19. Konutların yeşil kille sıvanması



Res. 20. Konut içinde yer alan ocak



Res. 21. Arkeopark'ta inşa edilmiş bir Eski kızılma Köyü konutu



Res. 22. Arkeopark'taki geleneksel köy canlandırmasının genel görünümü



Res. 23. Arkeoloji ve disiplinlerarası uzmanlara yönelik olarak tasarlanan yapı