

INDEXER
(CONTENTS)

<p>1-20 : A Report on the 1960 Trench Excavations 11-20</p> <p>21-25 : Trench K. 1960. The Report 23-25</p> <p>26-27 : and their implications 26-27</p> <p>28-29 : Trench and the Pottery of the Austrian Colonies 28-29</p> <p>30-31 : similarities between the Pottery of the MW II 30-31</p> <p>32-33 : Austria and Belgians 32-33</p> <p>34-35 : from 2nd to 4th 34-35</p> <p>36-37 : Elements from Austrian Excavations in Austria 36-37</p> <p>38-39 : Maastricht 38-39</p> <p>40-41 : Austrian Belgians 40-41</p> <p>42-43 : Trench T. 1960. The Report 42-43</p> <p>44-45 : A Report on the 1960 Trench Excavations 44-45</p>	<p>1-20 : A Report on the 1960 Trench Excavations 11-20</p> <p>21-25 : Trench K. 1960. The Report 23-25</p> <p>26-27 : and their implications 26-27</p> <p>28-29 : Trench and the Pottery of the Austrian Colonies 28-29</p> <p>30-31 : similarities between the Pottery of the MW II 30-31</p> <p>32-33 : Austria and Belgians 32-33</p> <p>34-35 : from 2nd to 4th 34-35</p> <p>36-37 : Elements from Austrian Excavations in Austria 36-37</p> <p>38-39 : Maastricht 38-39</p> <p>40-41 : Austrian Belgians 40-41</p> <p>42-43 : Trench T. 1960. The Report 42-43</p> <p>44-45 : A Report on the 1960 Trench Excavations 44-45</p>
---	---

AKKUZULU TMLS KAZISI

ETİN ANLAĞAN

Akkuzulu Ky Çubuk'un 10 km. dođusundadır (Lev. 1, Harita 1). 1967 yılına kadar bu kye ulařım Ravlı ilesi zerinden yapılmaktaydı. Bugn, Çubuk'tan, yeni yapılan bir řose ile gidilmektedir.

Akkuzulu bir sel yatađının iki yamacına kurulmuř, 177 hane ve 1500 nfuslu bir kydr (Lev. 2, Harita. 2). Kyn bařlıca geimini buđday, meyve ve ky vreleyen tepelerdeki zm bađları teřkil eder. Bu arada hayvancılık da nemli yer tutar.

Ky, 15 yıl nce řimdiki yerinden 5 km. daha ieride, derenin keskin yama yaptığı bir kısımda kurulmuř olmasına rađmen, kiřın ulařımın tamamen kesilmesi ve kyn iřlenecek araziye uzaklığı nedeniyle g bařlamıř ve bugnk Akkuzulu meydana gelmiřtir.

Ky, ařađı yukarı, dođu-batı dorđultusunda ikiye blen Akkuzulu deresinin kuzeyi daha kesif iskn edilmiřtir. Olduka dik bir yama olan bu kısımda, kyl, evinin inřası sırasında ok kere yontulmuř, muntazam mermer veya kire tařları bulmuřtur. İleride inceleyeceđimiz bir "mil tařı" ile "sikke" de bu buluntular arasındadır. Burada "Klsik ađlara ait" bir iskn yeri bulunduđundan řphe etmemek gerekir.

Akkuzulu kynn batı ucuna dođru ve derenin kuzeyindeki bir tepede kylnn yıllardan beri "harman yeri" olarak kulandığı bir saha vardır (Lev. 3, 1). Burası gerekte bir tmls olup, erozyon dolayısıyla toprak kaybetmiř, ve 1967 yılı Kasım ayında, kyllerin kazması sonucu, mezar odasının tavan kilit tařlarından biri meydana ıkmıřtır (Lev. 3, 2). O tarihte Çubuk Kaymakamlığının yaptıđı ihbar zerine, yerine giderek tetkikte bulunmuř ve durumu bir raporla bildirmiřtik. Bu tmlsten bařka, tmlsn eteklerinde ve gney-batı ynnde, bir evin yanında, garaj inřa etmek amacı ile yapılan kazı sonunda yontulmuř byk bloklarla yapılmıř bir mimarî kalıntı da aığa ıkmıřtı (Lev. 4, 1). Bu arkeolojik deđerlerin kaybolmaması iin, Çubuk Kaymakamlığı ilgililerinin de gsterdiđi hassasiyet gznne alınarak, burada kazı yapma kararına varıldı. Gerekli msaade ve denek

temin edildikten sonra, 12 Haziran 1968 günü Akkuzulu tümülüsü kazısına başlandı.

Başlangıçta 15, sonra 21'e çıkan işçi gurubu ile 12.6.1968-18.6.1968 tarihleri arasında ve Ankara Arkeoloji Müzesi adına yapılan kazı, bu satırları yazanın başkanlığında, Coşkun Tütüncü (Arkeolog), Restoratör Abdurrahim Çulha'dan kurulu heyet tarafından yürütüldü.

Fotoğraf işleri, Coşkun Tütüncü, plan ve krokiler Mehmetcik Kutkam (Arkeolog) tarafından yapıldı.

Kazının gerçekleşmesinde büyük payı bulunan, Ankara Arkeoloji Müzesi Müdürü Sayın Raci Temizer'e teşekkür ederim.

Ayrıca, şükranla belirtmek istediğim diğer bir nokta da Ankara Turizmi Eski Eserleri ve Müzeleri Sevenler Derneğinin gösterdiği maddî ve manevî destektir.

Bundan başka, Akkuzulu köyünde bulunmuş olan, mil taşının transkripsiyonunu yapmak lütfunda bulunan Sayın Prof. Dr. Samim Sinanoğlu'na ve yine tümülüs dışında bulunan sikkeyi inceleyen Ankara Arkeoloji Müzesi Nüvizmatı Saadet Taner'e şükranlarımı sunarım.

Raporumun hazırlanmasında kıymetli yardımlarını esirgemyen Sayın hocam Prof. Dr. Tahsin Özgüç'e ve büyük bir nezaketle, değerli tavsiyeleri ile beni aydınlatan yardımlarını esirgemiye Sayın Ord. Prof. Dr. Arif Müfid Mansel'e teşekkürü borç bilirim.

TÜMÜLÜS KAZISI

Heran tahribata uğrayacağını düşünerek, kazıya, 50 m. çapında ve 4 m. yüksekliğindeki tümülüsten başladık (Lev. 4, 2). Toprak atmağa ve kazı yapmaya en uygun yer seçilerek, mezar odasının bulunduğu tümülüs üzerinde kuzey-batı-güney-doğu doğrultusunda ve üst noktada 5 m., eteğe doğru 2 m. ye kadar daralan, 23 m. uzunlukta bir yarma açılmaya başlandı (Lev. 4, 3). Etekten kazmaya başlayarak, önce anatoprak seviyesine inildi; sonra bu seviye takip edilerek kazıya devam edildi. Yiğmanın mevcut yüksekliği 4 m. yi pek aşmadığı için, kazı zor olmadı.

14 Haziran 1968 de, kazının üçüncü günü, dromosun ilk taşları görülmeye başladı. Bunu takip eden 2 gün içinde dromos ve mezar odası tamamen açığa çıkarıldı (Lev. 5, 1-2).

Dromos, itinasız, poligonal teknikde, kireç taşları ile yapılmış, 4,95 m. uzunluk; 1,40 m. genişlik ve 1,50 m. yükseklik gösteren

st aık bir koridor Őeklinededir. Elimize sadece mezar odası giriŐinin stn rten byk bir blok kalmıŐtır (Lev. 5, 3).

Mezar odasının doĐu kŐesine baĐlanan dromostan mezara, 68 cm. geniŐlik ve 105 cm. ykseklikteki bir kapıdan girilmektedir (Lev. 6, 1). 2,48 × 2,15 m. geniŐliĐi; 2,635 m. yksekliĐi bulunan mezar odası, muntazam yontulmuŐ taŐlarla, ortogonal tarzda, bindirme ve tam kemer tekniĐi yanyana kullanılmak suretiyle inŐa edilmiŐtir. Odanın duvarları, nc taŐ dizisinin st kenarına kadar, dikey olarak ykselmekte ondan sonra gelen iki taŐ sırası birbirinin zerinden taŐırlmak suretiyle rtlerek sahayı kltmektedir. Bylece, kltlmŐ sahanın zerine ince-uzun beŐ, kama taŐından meydana gelen tam bir tonoz-kemer oturtulmuŐ bulunmaktadır (Lev. 7, 1-2).

Tmls, maalesef, daha nce soyulmuŐtur. Bunu daha ilk tetkikimizde tesbit etmiŐtik. Bugn olduĐu gibi, o zaman da mezarın iine erozyondan topraĐı aŐınmıŐ olan mezar odasının tavan kilit taŐlarından birini kaldırmak suretiyle girilmiŐ olmalıdır. Bunu doĐrulayacak diĐer bir husus da, mezar odasının st aılırken, batı kŐesinde bazı iskelet paralarının bulunmuŐ olmasıdır. Uzun kemik paraları yzeyeye ok yakın oldukları iin, iyi korunmamıŐlardı. Mezar odası iinde, gneye dŐen kŐede de bazı kemik paraları bulundu. Bu kŐeye yıĐılmıŐ gibi duran toprak iinden, eserlerle beraber, biri uzun, diĐeri kısa muntazam yontulmuŐ iki taŐ ile (Lev. 8, 1), yandan bakıldıĐı zaman izmeye benzeyen, yalnız u kısımları iŐlenmiŐ, iki taŐ daha bulundu (Lev. 8, 2). Yassı taŐlardan byk olanının uzunluĐu 1,50 m. geniŐliĐi 72 cm., kalınlıĐı 20 cm. idi. Ayakların ise, 73 cm. uzunluĐu, 40 cm. yksekliĐi vardı. Bu ayakların bir *kline*'ye ait olmaları ok muhtemeldir. Bunların zerinde yassı ve geniŐ bir taŐ ya da bir tahta levhanın yer almıŐ olduĐu dŐnlebilir. Elimizde bulunan uzun taŐ, llere de uyduĐu iin, bu Őekilde restore ettik (Lev. 9, 1). Her ne kadar, bu taŐlar ve aŐaĐıda inceleyeceĐimiz bazı buluntular, gney kŐesinden gelmekte ise de, buranın hemen giriŐin karŐısında bulunuŐu ve hi birinin in situ olmayıŐı, bizi, bu restorasyonu kuzey kŐesinde yapmaya yneltti (Lev. 10, 2). DiĐer yassı taŐ ise, dromosun giriŐinde kapak gibi kullanılmıŐ olmalıydı.

Mezar odasının ii, ok karıŐtırılmıŐtı. TaŐlar st ste atılmıŐ, yukarıdan dklen toprak, mezar odasını yarı yarıya doldurmuŐtu.

Bu yığıntıyı dikkatle temizledik. Toprağı elemek suretiyle de hiçbir parçanın kaçmamasına çalıştık. Bu şekilde, parçalar halinde bulduğumuz ve tamamladığımız iki koku şişesi ele geçti (Lev. 11, 1). Pişmiş topraktan, biri gri, diğeri pembemsi deve tüyü hamurlu, dışa taşık ağız kenarlı, uzunca boyunlu, şişkin gövdeli, 15 cm. yüksekliğindeki bu şişelerden birinin dibi, diğerrinin boynu eksikti. Sağlam kısımlarına göre tamamladık.

Bundan başka, 3,5 cm. çapında, 0,3 cm. kalınlığında, disk şeklinde, ortasında ufak bir çıkıntısı, kenarında yivi bulunan fildişi bir eser ele geçti (Lev. 12, 1). Bunun bir kapak veya allık kutusu parçası olduğu düşünülebilir. Bundan başka yine fildişinden, içi oyulmak suretiyle yapılmış, yumurta kabuğu şeklinde parçalar da bulundu (Lev. 13, 1).

Kurşundan ufak bir halkaya geçirilmiş, 1 cm. çapında, beş dilimli bir cam boncuk da elimize geçti (Lev. 12, 2). Bunların yanısıra, birçok cam şişe (Lev. 13, 2-3); ve demirden âlet parçaları bulundu. Bunlardan biri kenet demiri şeklinde (Lev. 14, 1); diğeri sivri bir âlete, muhtemelen, makasa benzer bir eserdi (Lev. 14, 2).

Akkuzulu Tümülüsünde, mezar odasında ele geçen eserler arasında, tarihleme malzemesi olarak, en uygunu, şüphe yok ki, koku kaplarıdır (Lev. 15, 1). Bu tip koku kaplarının, hemen her merkezde bulunduğunu, erken Roma İmparatorluk çağına tarihlendiğini ve M.S. 1. yüzyıl sonu ile 2. yüzyıl başlarına tarihlendiğini biliyoruz¹. Böyle olduğu takdirde, Akkuzulu Tümülüsünü de bu çağlar içersine yerleştirmek gerekmektedir.

Fakat, Akkuzulu tümülüsünün tonoz kemer tarzındaki mimari yapısı incelenecek olursa, bu tip yapıtların, çok daha eskiye gittiğini görürüz. Esasen, A. M. Mansel'in iyice belirttiği gibi, kubbeli veya kemerli mezar anıtlarının M. Ö. XVI. yüzyılda Miken'de başladığını ve M. Ö. I. binde de, birçok ülkelerde kesiksiz devam etmiş olduklarını bilmekteyiz². Kırklareli'nde açığa çıkarılan A ve C mezarları ile bu plan şeklinin, M. Ö. IV-III. yüzyılda, bu bölgede

¹ GOLDMAN, Gözlükule-Tarsus, Vol. I; Text, pp. 171-172, pp. 179-180; Plate 202; fig. 735.

² MANSEL, Trakya-Kırklareli, s. 28 vd.

yaşamasına devam ettiğini göryoruz³. Yine bu blgede aıęa ıkarılmıř bir bařka tmls, Vize Tmls⁴, ayni tarz mimariye ayrı bir rnektir ve M. S. I. yzyılın ilk yarısına tarihlenmektedir⁵. Bu rnekle de, bu mimari řeklin, daha ge aęlara kadar indiğini ğrenmiř bulunuyoruz. Bu devamlılık yalnız Trakya blgesiyle kalmamıř, Akkuzulu'ya ok yakın bir yerde, Karalar'da da yaşamasını srdrmřtir⁶. Bilhassa, buradaki A tmls, gerek plan, gerekse kemer tarzındaki mimarisi bakımından Akkuzulu'ya ok benzemektedir. Bunda da dromos giriři, Akkuzulu'da olduęu gibi yanda bulunmaktadır⁷. Akkuzulu tmls-altı mezar odasının ortogonal teknikte yapılmıř olmasına karřılık, dromosun itinasız, poligonal tarzda inřa edilmiř olmasına bařka birok rnekte rastlamak mmkndr. Mudanya tmls bunlardan biridir⁸. Akkuzulu mezar odasının bir defadan fazla kullanıldıęını gsteren bir delilden yoksunuz. Mimari devamlılıęın varlıęına gre, ayni inřa tarzının M. S. ikinci yzyılda da yaşadıęını kabullenmemiz gerekmektedir.

TMLS DIŐI BULUNTULAR

1. Sikke :

Tmls kazısı devam ederken, ky halkı ile yaptığımız konuřmalardan, evlerinin temel kazıları sırasında veya bahelerini dzeltirken, ok defa yontulmuř, muntazam tařlara rastladıklarını, bazan da sikkeler bulduklarını ğrendik. İřilerden Mevlut Doruk, evinin bahesinde bulunduęunu syledięi bir sikkeyi verdi. Gmř kaplanmış sikkenin n yznde :

IMP GORDIANVS PIVS FEL AVG yazısı ile İmparatorun sua elenkli baři, saęa dnk řekilde tasvir edilmiřtir (Lev. 16, 1).

Arka yzde ise : VIRTVTI AVGVSTI yazısı ile, Herakles'in saęa dnk tasviri bulunmaktaydı (Lev. 16, 2).

³ MANSEL, Trakya-Kırklareli, s. 31; L. XIV; R. 32; L. XV, R. 33-34.

⁴ MANSEL, Vize, Belleten 13, s. 94 vd; L. 24, R. 6-7; L. 25; R. 8-9.

⁵ MANSEL, Vize, Belleten 13, s. 113-114.

⁶ R. OęUZ, Karalar, TTAED II, s. 110-123.

⁷ R. OęUZ, Karalar, TTAED II, Lev. 8, řek. 14.

⁸ MANSEL, Mudanya, Belleten C. X, sayı. 37, say. 1 vd.

Sikke, Roma İmparatoru III Gordianus aittir (M. S. 238-244)⁹. Bu sikkenin varlığı ile, Akkuzulu'daki iskânın, M. S. 3. yüzyılın ikinci yarısında da devam ettiğini anlıyoruz.

2. *Miltaş* :

Derenin kuzeyinde, köyün doğusunda Mehmet Kırpık'ın evinin bahçesinde bulunmuş olan mil taşının (Lev. 17, 1), genel olarak, İmparator Hadrianus zamanında dikildiği anlaşılıyor. İmparatorun ünvanları belirtiliyor; Trayanus'un oğlu, Nerva'nın torunu olduğu anlatılıyor. III. Konsüllüğü hatırlatılma yolu ile, M. S. 119 yılı tesbit ediliyor. Fakat 4. defa konsül olmadığı için, daha ilerki tarihlerde hep III. konsüllüğü öne sürülür. Yazıtta, diğer bir ifadeyle, İmparatorun, VI. Halk Konsüllüğü yılında dikildiği yazılıdır. Bu da, 121 yılının 1 Ocak 10 Aralık arası olduğu malumdur.

Yolun, Hadrianus'un imparatorluğu zamanında, 121 yılında, Makedonyalı bir müteahhid veya lejyon vasıtasıyla ve muhtemelen Bölge yönetimi (İmparatorluk tarafından değil) tarafından inşa edildiği anlaşılıyor. Yakın merkez olan Ancyra'dan kaç mil mesafede olduğunu bildiren rakamlar ise kesinlikle okunamıyor.

	IMP	CAES	AVG	
	DIVI	TRAIANI	PARTICIPO	
[∞]:	NERVA	[∞] POT I	TRAIANO	
	HADRIANO	AVG PON	MAX TR	
	POT IV	COS III	PERAIAROVV	
	MACEDONE	MEC AVG		
	PR	PB	M	
		C 5	IIII	

⁹ Sikkenin tanımlanması, Ankara Arkeoloji Müzesi Numizmatı, Saadet Taner tarafından yapılmıştır.

AKKUZULU TUMULUS

From June 12 to 16, 1968, a brief excavation was carried out under the auspices of the Ankara Archaeological Museum at the site of Akkuzulu Köy, ten kilometers east of Çubuk (Pl. 1, 1).

The object of the investigation was a small, barrelvaulted tomb buried under an earth tumulus 4 m. high and 50 m. in diameter (Pl. 4, 3). Upon excavation, the chamber proved to be well intact, but the disarray of material inside certainly indicated that the tomb had been robbed.

The chamber, built of blocks faced on the interior only, is approximately square, measuring 2.48 m. east-west by 2.15 m. north-south (Pl. 6, Plan 1). In its north wall, placed well to east of center, is a small door 0.68 m. wide and 1.05 m. high, complete with a small stone threshold in front (Pl. 5, 3). The approach to the chamber was made by a 5 meter long dromos lined with large, unworked fieldstones; the dromos is 1.40 m. wide and preserved to a height of 1.50 m. The north and south walls of the chamber, which support the long blocks of the barrel vault, rise in five unequal courses to a height of 2.64 m. The side walls rise three courses before the vault begins. The vault itself (Pl. 7, 1-2), consists of ten long, narrow blocks of varying thickness placed four and five on either side of a central keystone. Found broken within the chamber was a low stone bier, 1.50 m. long, consisting of a thin, rectangular slab and two stone supports (Pl. 8, 1-2); although not found *in situ*, the bier has been placed in the northwest corner of the chamber in the reconstruction (Pl. 9, 1; 10, 2).

The finds from the floor of the chamber include two fusiform unguentaria (Pl. 11, 1), a round ivory disc, probably an appliqué for furniture (Pl. 12, 1), a small glass bead (Pl. 12, 2), and an iron clamp (Pl. 14, 1). Of these, only the unguentaria provide useful chronological evidence, belonging to a type dated to the late first and early second centuries A.D. (footnote 1).

The chamber itself finds closest architectural parallels in the Vize Tumulus near Kırklareli in Thrace (footnotes 4-5), dated to the first half of the first century A.D.

Both internal and external evidence, therefore, indicate a date early in the period of the Roman Empire for the tumulus at Akkuzulu.

See pages 5-6 for the finds (a coin and a milestone), which had been found by chance before the excavation was started.

ANAKKULU TUMULUS

From June 12 to 16, 1905, a brief excavation was carried out under the auspices of the Ankara Archaeological Museum at the site of Anakkulü Koy, ten kilometers east of Çankırı (Pl. 1, 2).

The object of the investigation was a small, partially ruined tower buried under an earth tumulus 4 m. high and 50 m. in diameter (Pl. 4, 5). Upon excavation, the chamber proved to be well intact.

The masonry of masonry is made of irregularly shaped stones, the size of the stones varying from 10 to 20 cm. in diameter. The stones are set in a thick mortar of lime and sand.

The chamber is roughly rectangular in plan, measuring 4.5 m. east-west by 3.5 m. north-south. The walls are 1.5 m. thick and are built of irregular stones.

The floor is made of irregular stones, the size of the stones varying from 10 to 20 cm. in diameter. The stones are set in a thick mortar of lime and sand.

The walls are 1.5 m. thick and are built of irregular stones. The stones are set in a thick mortar of lime and sand.

The floor is made of irregular stones, the size of the stones varying from 10 to 20 cm. in diameter. The stones are set in a thick mortar of lime and sand.

The walls are 1.5 m. thick and are built of irregular stones. The stones are set in a thick mortar of lime and sand.

The floor is made of irregular stones, the size of the stones varying from 10 to 20 cm. in diameter. The stones are set in a thick mortar of lime and sand.

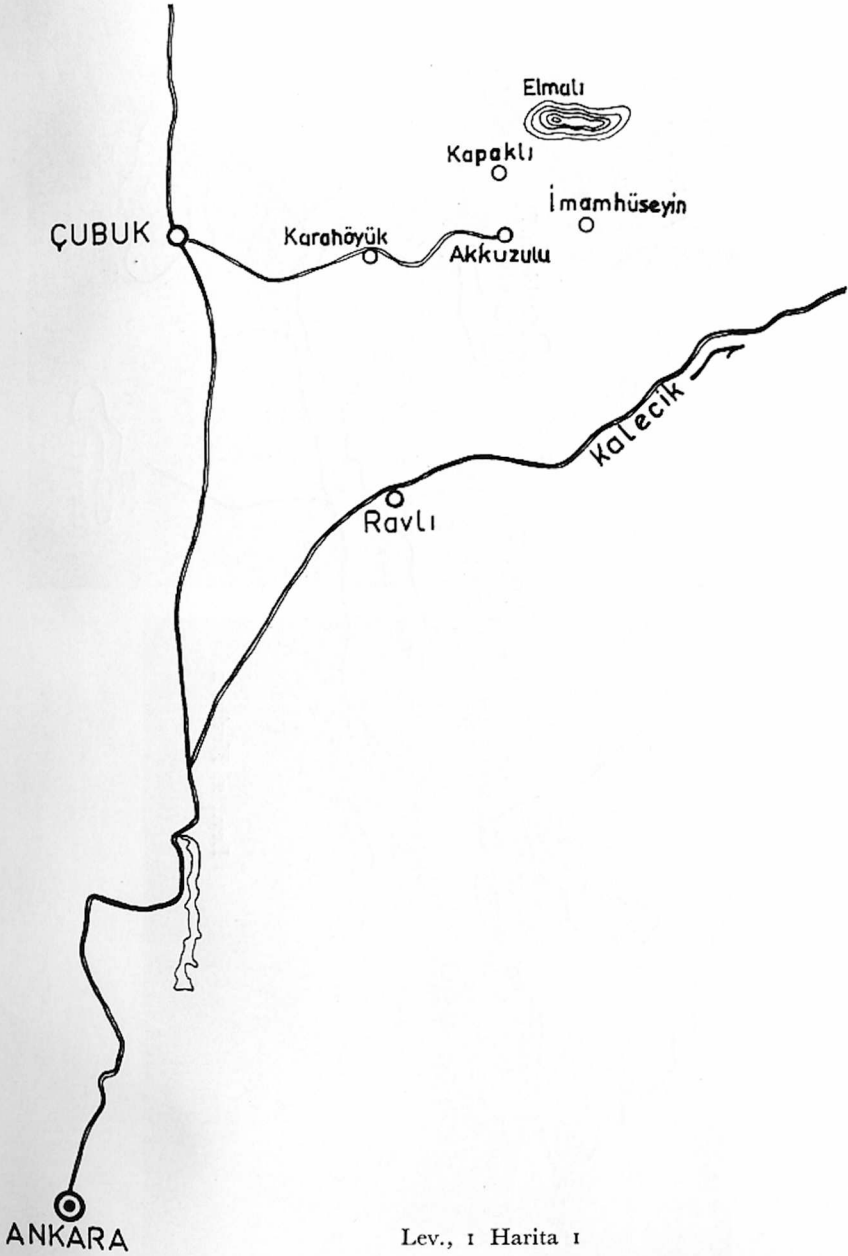
The walls are 1.5 m. thick and are built of irregular stones. The stones are set in a thick mortar of lime and sand.

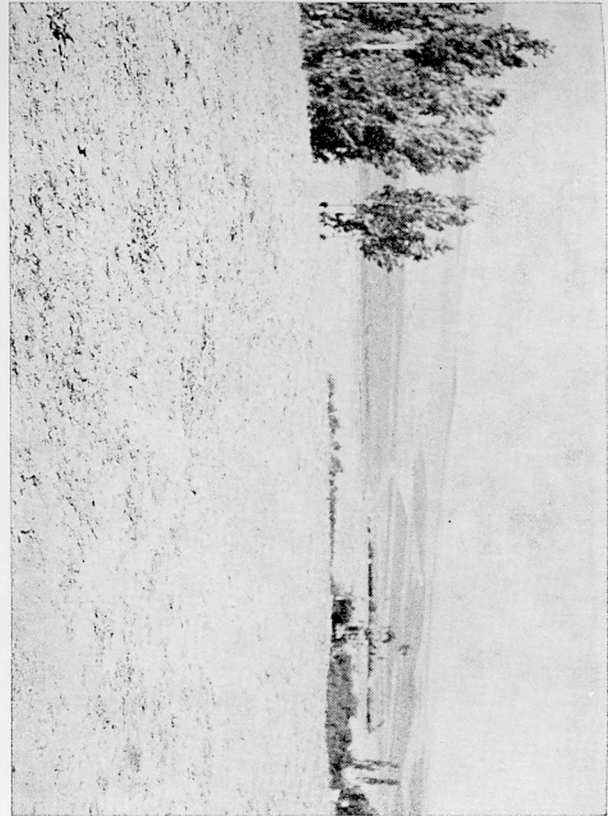
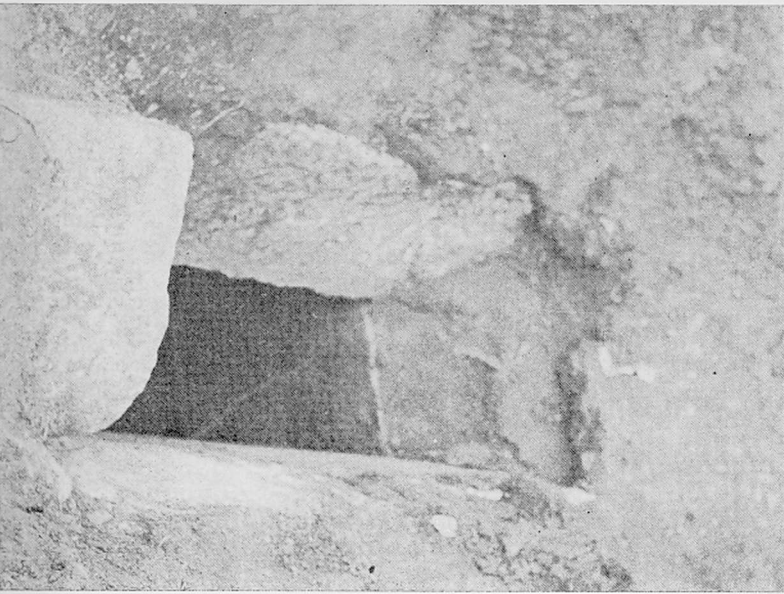
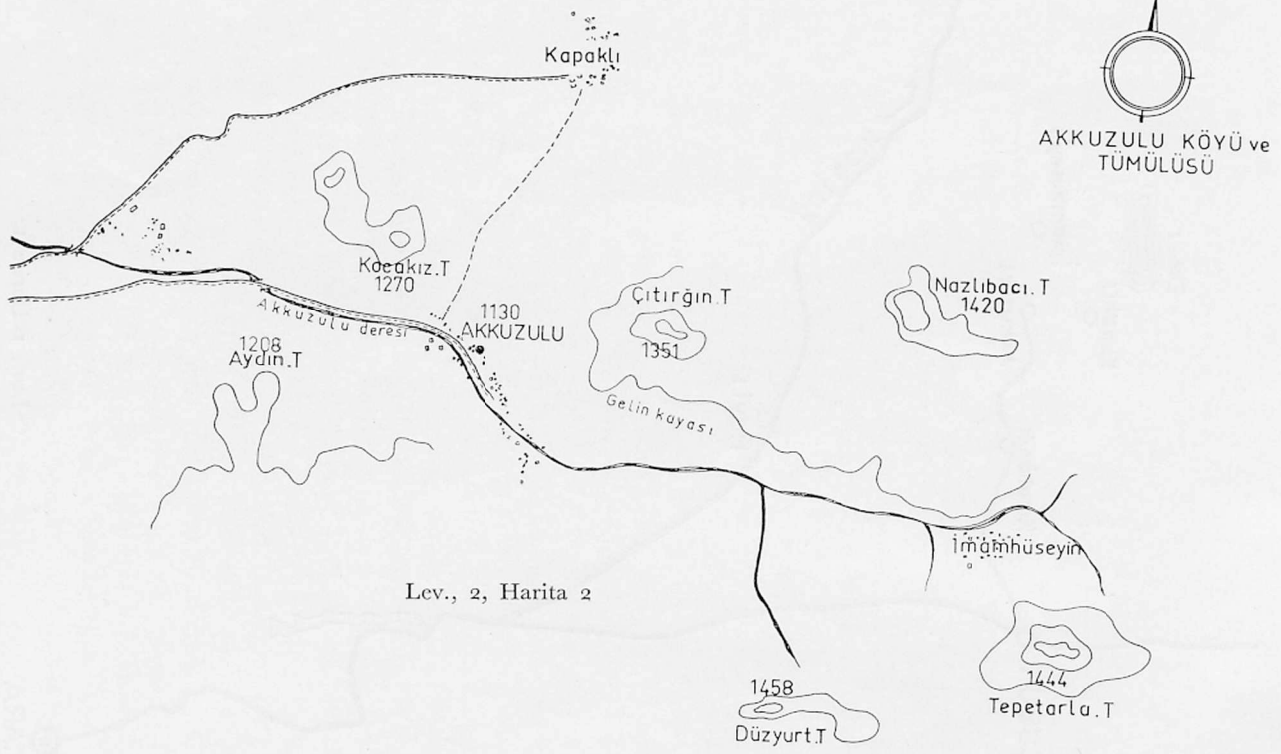
The floor is made of irregular stones, the size of the stones varying from 10 to 20 cm. in diameter. The stones are set in a thick mortar of lime and sand.

The walls are 1.5 m. thick and are built of irregular stones. The stones are set in a thick mortar of lime and sand.

The floor is made of irregular stones, the size of the stones varying from 10 to 20 cm. in diameter. The stones are set in a thick mortar of lime and sand.

The walls are 1.5 m. thick and are built of irregular stones. The stones are set in a thick mortar of lime and sand.







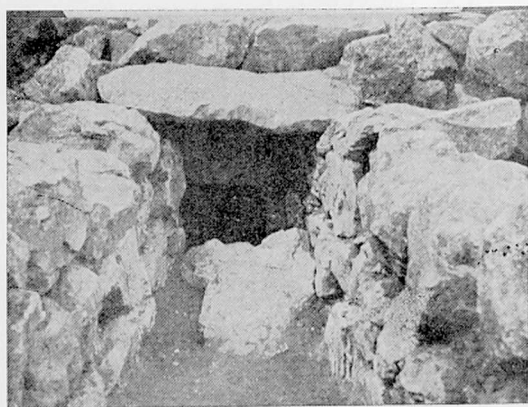
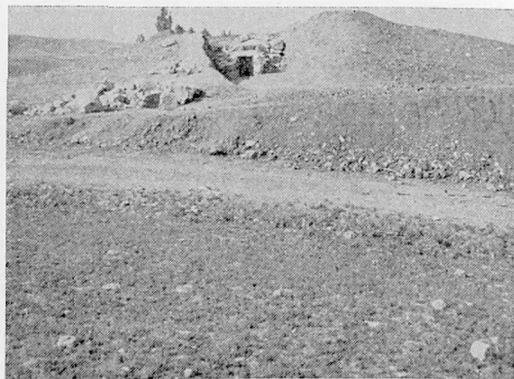
I

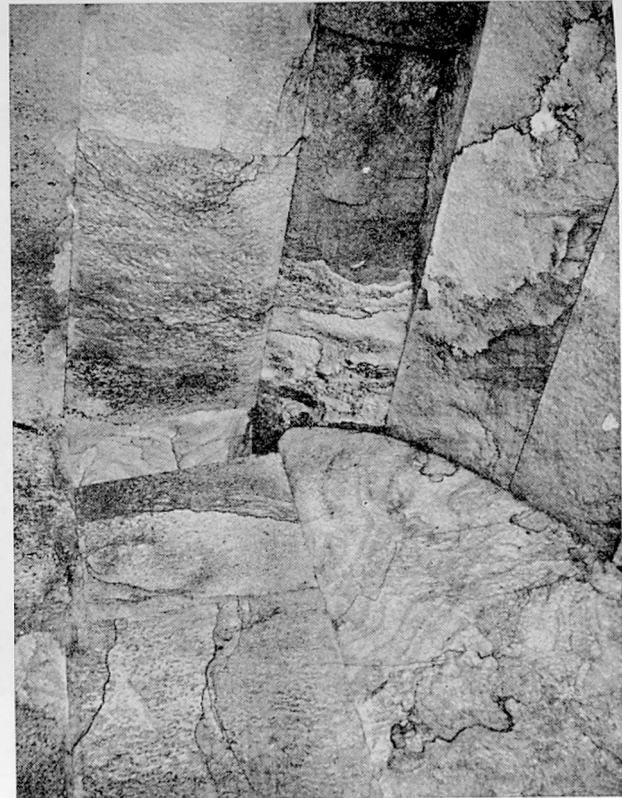
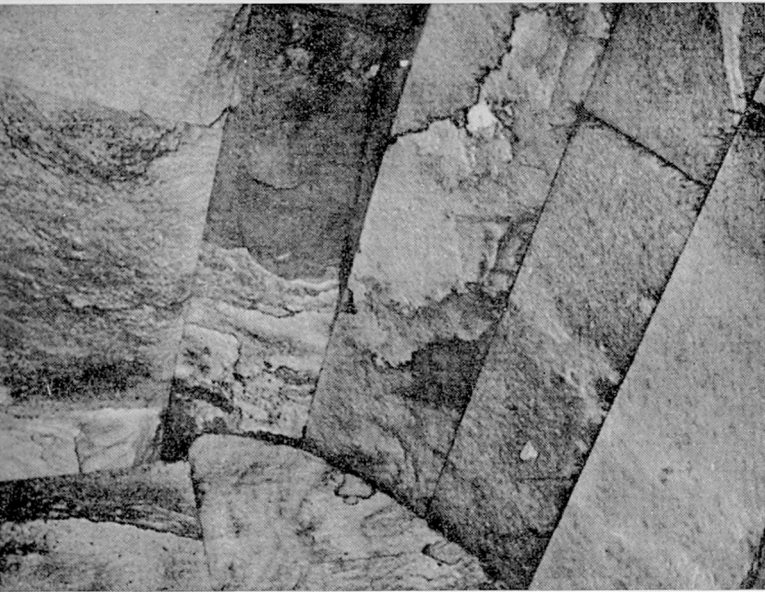
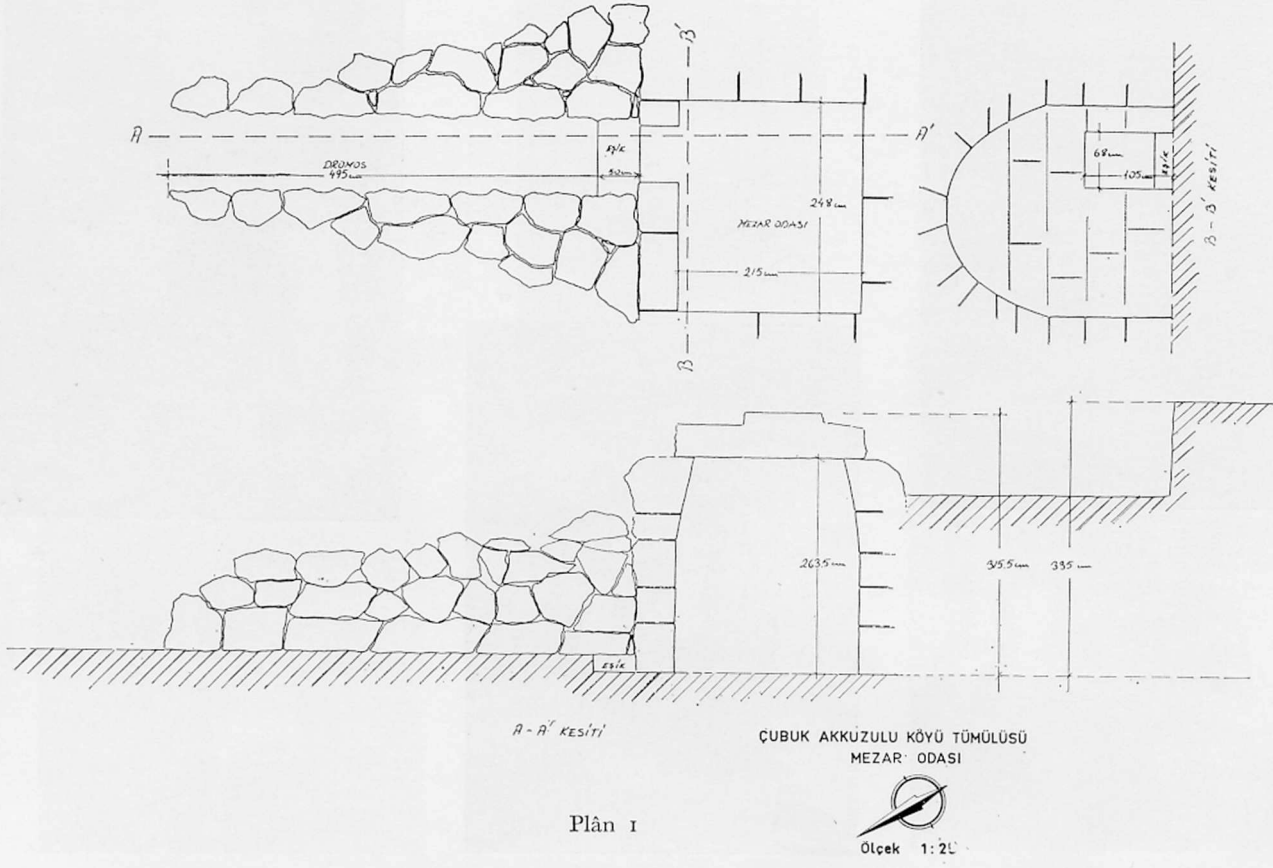


2



3



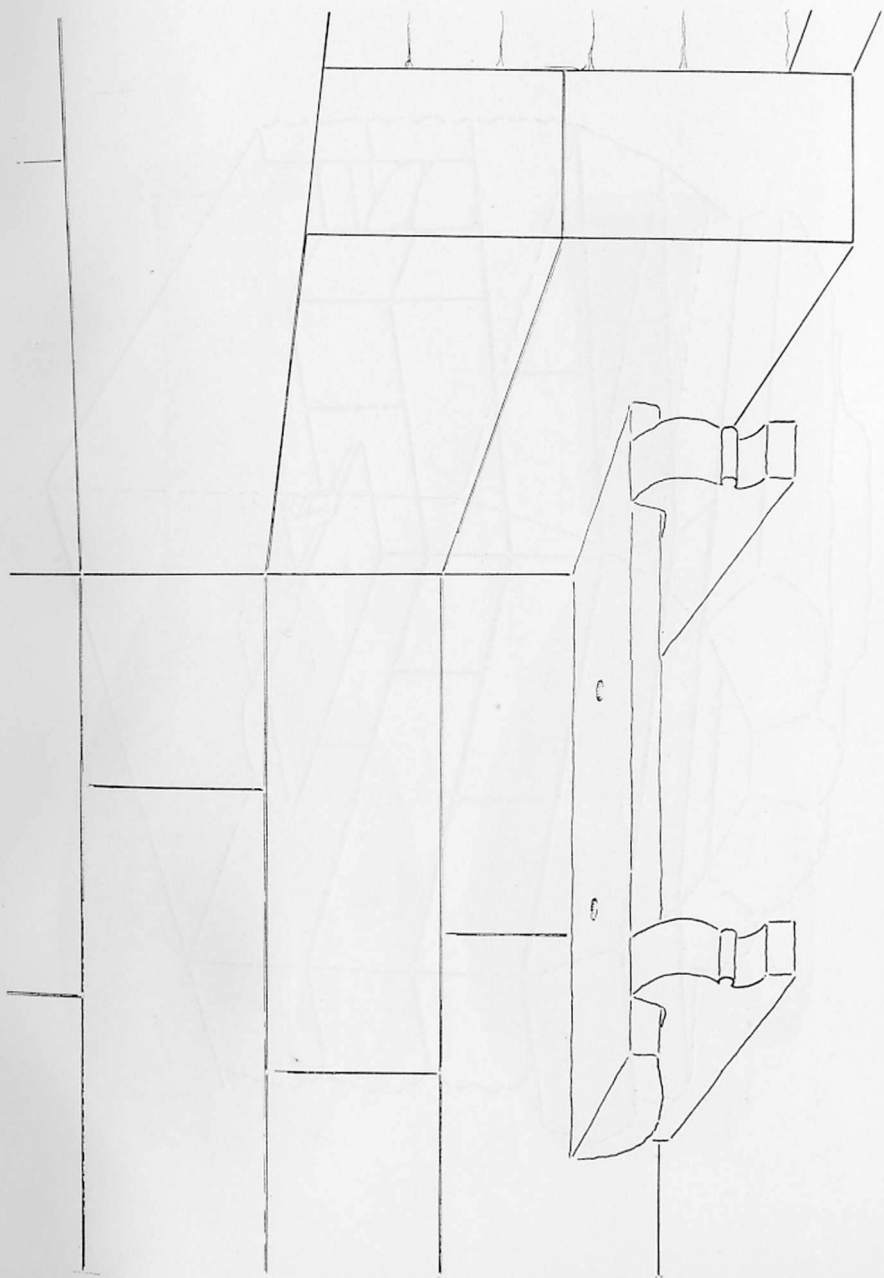


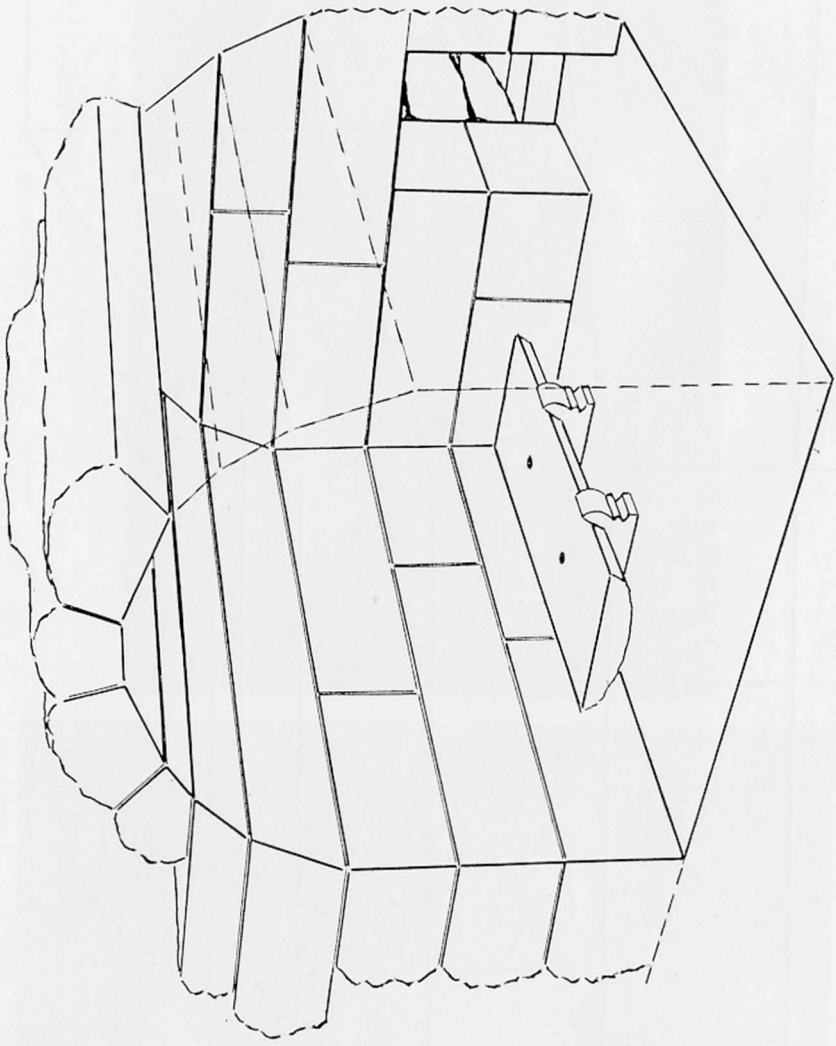


I



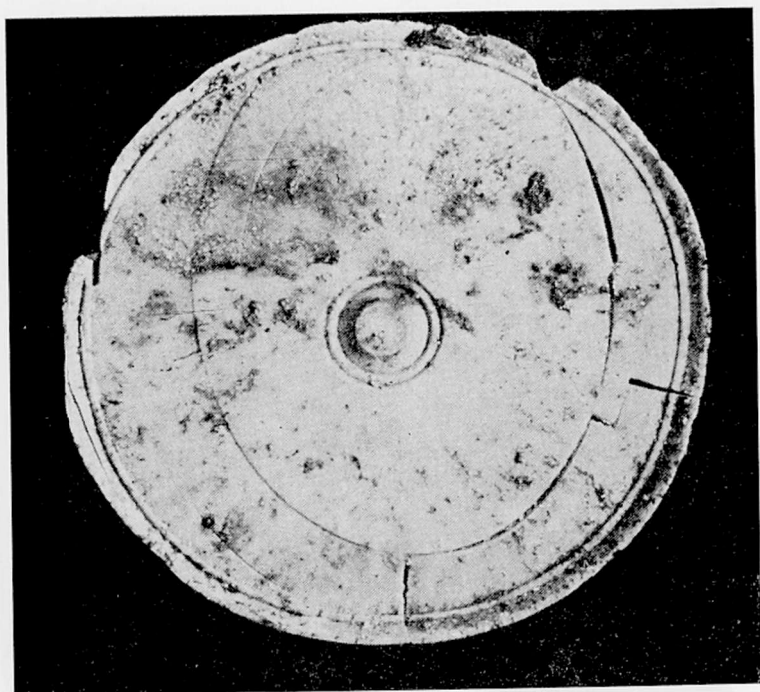
2







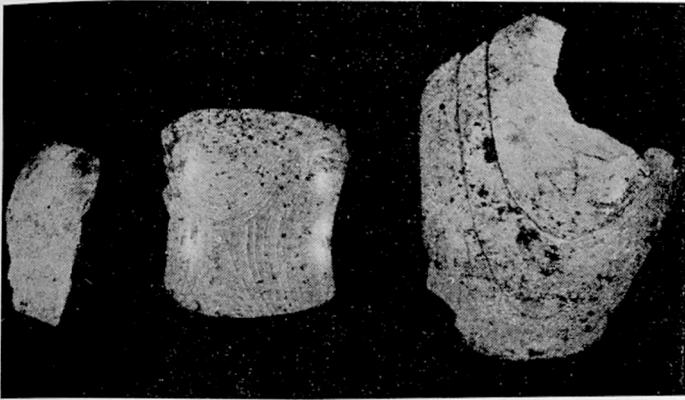
1 — 2



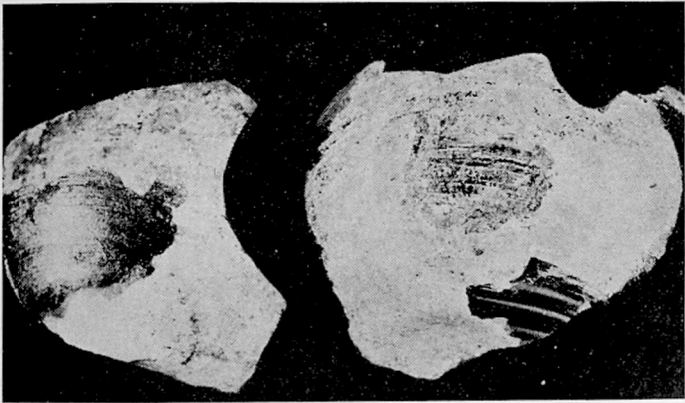
1



2



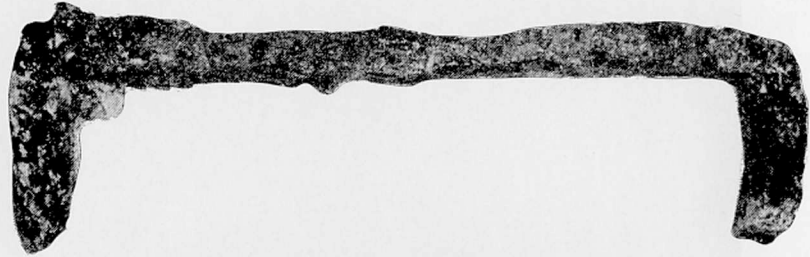
I



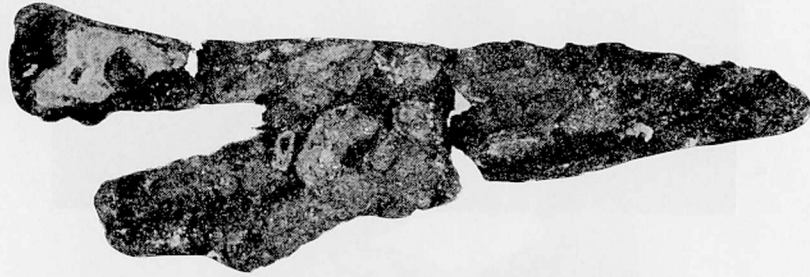
2



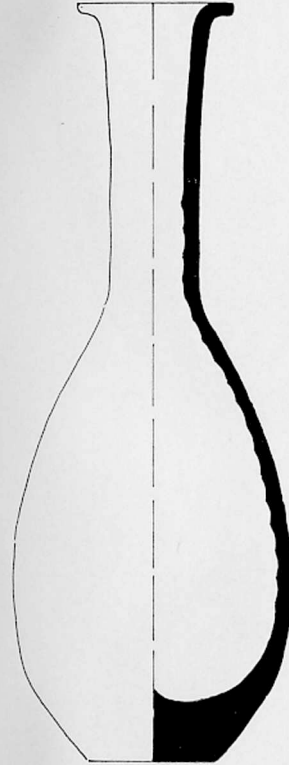
3



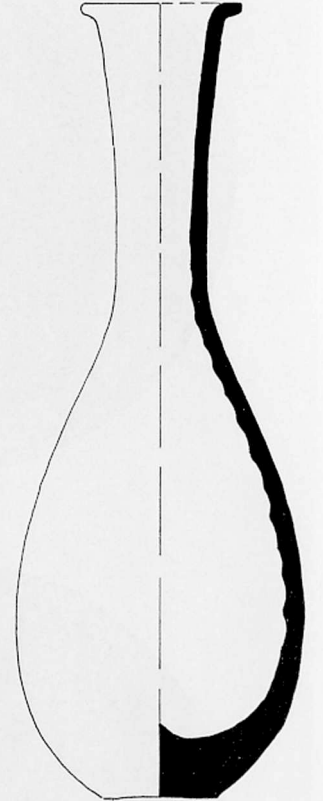
1



2



Ak . 1



Ak . 2



I



2

