

Fig. 11

BURDUR MÜZESİNDEKİ FRİG ÇATI KİREMİTLERİ

W. WILLSON CUMMER

Burdur Müzesi idarecileri tarafından 1963-64 yıllarından itibaren civar antikacılarından önemli miktarda pişmiş topraktan yapılmış mimari parçalar toplanmıştır. Bunlardan bir kısmı müze salonlarında gösterilmekte, bir kısmı ise depoda korunmaktadır.¹ Büyük bir olasılıkla, bu çatı kiremitlerinin hepsi kaçak bir kazıdan ele geçmiştir. Bu kaçak kazının olduğu bölge ise, Burdur yöresindeki Hacılar köyünün 10 km. batısında bulunan Yarışlı gölünün doğu kıyısındaki Yarım Ada'da bulunan demir devrine ait kaledir (Fig. 1, lev. 1).² 1964 den beri, Türkiye dışında, üzerinde Atlı-Griffon kabartmaları olan epeyce friz levhası satılmıştır.³ Burdur Müzesinde bu Atlı-Griffon frizine ait bir kaç parça vardır, ama çoğunluğu geometrik bezemelidir. Bu geometrik süslemeli friz levhalarının bir kısmının desenleri, dışarı satılan parçaların üzerinde de vardır bundan dolayı da bazıları bilin-

¹ Burdur Müzesinin emekli Müdürü Nuri Balköse ve yeni Müdür Mehmet Yılmaz'a çalışmalarım sırasında göstermiş oldukları büyük nezaket ve ilgiden dolayı teşekkür etmek isterim. Bu araştırmanın yapılmasına izin veren ve ilgilerini esirgemeyen Eski Eserler Genel Müdürü Hikmet Gürçay ile Kazı İşleri direktörü Burhan Tezcan'a da teşekkürüm derindir. Bu çalışma, Türk-Amerikan İlmî Araştırmalar Derneğinin, Frig mimarisini üzerinde çalışmalarda bulunmam için verdiği burs süresince yapılmıştır. Mali bakımdan destek olan büyüklerimin yardımlarına ve sabırlarına minnettarım. Kitaplığını kullandığım İngiliz Arkeoloji Enstitüsünün direktörü David French ve yardımcısı Richard Harper çalışmalarında safha safha yardımcı olmuşlardır. Mimar ve İngiliz Arkeoloji Enstitüsü burslusunu olan Peter Burridge'inde vermiş olduğu kıymetli görüşlerle restorasyonda katkısı olmuştur. Makalenin Türkçe çevirisi Orta Doğu Teknik Üniversitesi Müze Müdürü Sevim Buluç tarafından yapılmıştır. Fotoğrafları ise Tayfur Dışçioğlu basmıştır. Özellikle, Prof. Dr. Tahsin Özgüç'e daimi cesaret ve yol göstermesinden dolayı ve ayrıca makaleyi baskıya hazırlayıcı pratik yardımları için, minnetim büyüktür.

² M. J. Mellink, "Archaeology in Asia Minor," *A.J.A.* 68 (1964) s. 159; A.J.A. 69 (1965) s. 143; J. Birmingham, *Anatolian Studies* XIV (1964) s. 29-33.

³ Ake Akerström, *Die Architektonischen Terrakotten Kleinasien*, Lund, 1966 (Aşağıda, *ATK*), xiii, 218, fig. 70; Adolf Greifenhagen, "Ein Architektonisches TerrakottarelieF aus Kleinasien," *Archäologischer Anzeiger* 81 (1966) s. 44-47.

mektedir.⁴ Aşağıda, Burdur örneklerinden en iyilerinin tanımlı bir kataloğu ve hipotetik bir yapı üstünde çatı kiremitlerinin restorasyonunu görmekteyiz.

Friz Levhaları :

Friz levhaları, herhalde yarı ahşap olan yapının yatay kirişlerinin kaplaması ve süslemesi olarak kullanılmıştır. Bu pişmiş toprak levhaların arkaya doğru uzayan düz çıkıntıları, ahşap kirişin üzerini kaplayacak şekilde yapılmıştır. Bu friz levhalarını taçlandıran yarı yuvarlak üzerindeki kare çıkıntılı silmenin formu, bu yapılaş tarzını aksettirmektedir (Fig. 2). Yarı yuvarlak silme, yuvarlanmış kil parçası halinde olup, yatay ve dikey plâkaların kaynaşmasını sağlamlaştırmaktadır. Bu yatay ve dikey kısımlar, ayrı ayrı düz kalıplarda dökülerek yapılmış ve henüz nemli iken birleştirilip tuğla ocağında pişirilmiştir. Her friz levhasının yüzünde iki çivi deliğinin varlığını görmekteyiz.

Bu delikler, levha pişirilmeden önce, nemli kilin içine açılıyordu. Rutubetin birikmesine ve çivilerin paslanmasına mani olmak için delikler hafifçe arkadan öne doğru meyillidir.⁵

1 — Baklava motifli levhalar: E 1104, E 1105 (Lev. 2,1). Alçak kabartma halinde, donuk siyah boyalı 3 geniş baklava motifinden meydana gelmektedir. Plâkalar birbirleri ile birleştikleri zaman, motifin devamlılığını sağlaması için, levhaların kenarında bu motif yarım bırakılmıştır. Levhayı taçlandıran silme, bir kare çıkıntının altında, geniş bir yarım kaval formundan meydana gelmiştir. Bu iki üst silme ile kaide silmesi, krem rengi zemin üzerine siyah bandlar halinde boyalıdır. Plâkaların üzerinde iki çivi deliği vardır. Yükseklik 31.2 cm; Genişlik 46 cm. Ağırlık 13,200 gr.

2 — Çubuk ve Çengel motifli plâkalar : E 8865 (Lev. 2, 2). Bu plâka birbirleri ile birleşebilen üç parça halinde bulunmuştur ; sadece alt köşesi eksiktir. Süslemeleri alçak kabartma halinde ve krem rengi zemin üzerinde siyahla yapılmıştır. Üst silmenin profili çaylak ağız formundadır. Bu profil düzgün bir şekilde yapılmıştır

⁴ ATK, fig. 70a; Nicholas Thomas, "Recent Acquisitions by Birmingham City Museum," *Archaeological Reports* for 1964-65, Published by the Council of the Society for the Promotion of Hellenic Studies, British School of Archaeology at Athens (1965) s. 64-70, fig. 4-14 (Aşağıda, *Reports*, 1964-65)

⁵ ATK, lev. 84, 3. Gordion plâkası üzerinde demir çivi kalmış durumdadır.

ve kasten kareden bu forma değiştirilmiştir. Kare profilli olan kaide silmesi de esas satıhtan öne doğru çıkıntılıdır ve siyah bandlar halinde boyalıdır. Seri halinde iken bu plâkalarda (Fig. 3, c) motifler simetrik değildir, çünkü plâkaların birleştiği yerlerde, aşağıya dönük bir çift çengelin arasındaki çubuk motifi eksiktir. Bu süslemenin ayrıca, her uçta dikey çubukların ve çengel motifin başka türlü yerleştirilmesi gibi ikinci bir değişik şekli olmuş olmalıdır (Fig. 3, b). Bu motifler frizde nöbetleşe kullanıldıkları vakit, bir çift plâka simetrik bir motif meydana getirebilmektedir. Yükseklik 32.7 cm; Genişlik 46.6 cm.

3 — Çift Gamalı Haç motifleri ile süslü plâkalar: E 4941 (Lev. 3,1). İki yan kenarı ile, üst silme ve süslemeli kısmın yarısı kalmış durumdadır. Üst kenar silmesi kalın olup, beyaz zemin üzerine geniş siyah bandlar halinde boyalıdır. Altaki küçük yarım kaval silme ise tamamen siyaha boyalıdır. Friz kısmı her iki tarafta dikey siyah bandlar ile çevrilmiştir ki bu bandlar üstteki kaval silmeye hafif bir eğim yaparak karışmaktadır. Esas süsleme iki büyük gamalı haçtan meydana gelmiş olup, haçların kolları Anadolu modasına uygun olarak sola dönüktür. Yükseklik 20 cm; Uzunluk 48.5 cm.

4 — Beyaz Meander (Lev. 3, 2; Fig. 3, a). Bu plâkanın süsleme ve ölçülerinin rekonstrüksiyonu, birbirlerine bitişmeyen iki ayrı parçadan yapılmıştır. Bu parçalar, plâkanın sağ köşesinin üst kısmı (A) ve sol köşesinin alt kısmına (B) aittirler. İlk parça, frizi taçlandıran kare çıkıntının altındaki yarım kaval ile, üzerinde bir de çivi deliği bulunan esas kısımdan ufak bir parçadır. Bu ufak parça bir çengel motifin yarısını kapsamaktadır. (A) Azami yükseklik 21.5 cm; Azami genişlik 27.5 cm. İkinci parça, motifin bütün yüksekliğini göstermekte ve kaide silmesi ile ikinci çivi deliğini ihtiva etmektedir. Kaide silmesi çıkıntılı olmayıp, meander süslemesinin kaide çizgisi gibi kullanılmıştır. (B) Azami yükseklik 23.5 cm; Azami genişlik 21 cm. Meander motifi frizde gömülüdür ve beyaza boyalıdır. Kabartma halinde olan devamlı çengel motiflerinin siyah kenar çizgileri de daha az göze çarpıcıdır. Buna benzer, siyah dış kenarlı, gamalı haç motifli bir friz plâkasını Akerström neşretmiş bulunmaktadır. Herhalde bu parça da Düver'den gelmiş olmalıdır.⁶ Restore edilmiş hali ile yüksekliği 34 cm; Genişliği 47 cm. dir.

⁶ ATK, fig. 70a, 2.

Yan kenar (Çörtlenli) siması :

Yapının yan uzun tarafına ait büyük sima kiremitleri, çatı kiremitlerinin düz kısımları ile alçak bir gutter (dere)ın birleşmesinden meydana gelmiştir. Plâkanın orta yerinde, dere kısmında 30-35 cm. uzunluğunda U şeklinde bir çörtlenin çıktığı, oval bir delik açılmıştır. Bu sima kiremitleri Gordion'dakiler gibi iki çeşittir. Bir kısmı kiremidin tüm enini kaplıyan süslü paneller halindedir; diğerleri ise, dar bir orta panelden meydana gelmiştir. Çatının ucuna gelen, bir yüzleri kapalı ve süslü kapak kiremitleri (antefix) ile bu orta panelin her iki yanını birleşmektedir.

1 — Dil ve Lotus motifli sima kiremitleri. E 8855 (Lev. 4, 5; fig. 2, 4) Simanın yüzü, birbirleri ile birleşebilen 3 parça halinde tamamen kalmış durumdadır. Çörtlen kırılmış olup sadece kenar çizgileri mevcuttur. Bu sima bugün arka yüzünde kaideden itibaren kırılmıştır ama esasında çatı kiremidinin düz kısmı ile bitişiktir. (Daha iyi bir örnek olan E 2520 ile karşılaştır.) 2.5 cm. yüksekliğinde kare profilli bir kaide silmesi vardır ve orijinalinde siyah boyalıdır. Çörtlenin her iki yanında büyük, yayılmakta olan bir lotus koncası mevcuttur. Bu konca motifi yuvarlak kabartma halindedir ve aslında kırmızı boyalıdır. Sima panelinin üst üçte birini, bir sıra, alçak ve keskin kabartmalar halinde 8 adet, uçları yukarıya doğru gelen dil motifi kaplamaktadır. Bu dil motifleri nöbetleşe kırmızı ve siyah boyalıdır. Belki de bu motif, Myra'daki Likya mezarları üzerine, ahşap yapılarıdaki giriş bitimlerinin kopyası olarak işlenen bir sıra yuvarlağın, uzak bir taklidiidir.⁷ Bu motiflerin altında 2 cm kalınlığındaki bir banda, baklava motiflerinden bir zincir resmedilmiştir. Lotus panelinin her iki yanında, yuvarlanmış bir kil parçasından kabartma halinde dar bir şerit vardır. Bu şerit, yuvarlak bir kaideden çıkmakta ve hemen baklava zincirinin altında, çok kıvrımlı bir volutla son bulmaktadır.

Sima kiremitleri birbiri yanına sıralandıkları vakit bu şerit, kaide ve volutlar ufak bir acolik sütun formunu almaktadır. Dil motifleri de bir kiremitten diğerine geçişte gayet yumuşak bir şekilde resmedilmiş olup, birleşme yerlerini maskelemektedirler. Plâkanın üstü, yan kenarları ve arkası ince bir kırmızı astarla kaplıdır. Herhalde görülmediği için kaide silmesinin aşağısı, panelin alt yüzü astarlı veya boyalı değildir. Yükseklik 20.2 cm; Genişlik 49.2 cm.

⁷ Ekrem Akurgal, *Die Kunst Anatoliens*, Berlin, 1961, lev. VI.

2 — Dişli Panel. E 2520 (Fig. 5). Orta panel ile plâkanın sol yanı mevcuttur; sağ kenarı ise restore edilmiştir. Fakat simanın arkasına bitişik olan çatı kiremidinin düz kısmının uzunluğu ve genişliği, birbirlerine yakınca birleşen parçalardan bilinmektedir. Çörten sıkıca yapışmadığından herhalde bu sima parçasına ait değildir. Yüksek olan orta paneli taçlandıran kare çıkıntılı silme kırmızı, siyah ve beyaz bandlarla boyanmıştır. Orta panelde boydan boya uzayan diş motifleri ise, herhalde kırmızı boyanmıştır. Orta panelin kenarları kaideye doğru hafifçe meyillidir ve bu meyil çörtenin iki yanında çıkıntılı bir şekilde takviye görerek devam etmektedir. Bu sima parçasının iki ucu, çatı ucundaki, kapalı yüzleri süslü kapak kiremitleri ile kapanmaktadır. Bu kapak kiremitlerinin meyilli uçları orta panelin meyilli kenarlarına uymakta ve sıkıca birleşmektedir (Fig. 10). Plâkanın aşağı kısımları ise süssüz olup, kiremidin düz kısımlarının açıkta kalan yüzünde olduğu gibi kalın bir astarla basitce korunmaktadır. Dişli panelin yüksekliği 13.2 cm; Kenarlarda yükseklik 9 cm; Dişli panelin kaidede genişliği 24 cm; Sima yüzünün restore edilmiş genişliği 46-47 cm; Tamamlanmış Çörtenin uzunluğu 37 cm; Tüm Uzunluk (düz kısım ve çörten dahil) 102 cm.

Uçtaki kapak kiremitleri (antefix) :

Bir antefixin tamamı ve üç tanesinin sadece ön yüzü kalmıştır. Bu süslü yüzlerin yüksekliği 15-20 cm. kaidede genişliği ise 20 cm. dir. Üzerindeki palmet kabartma halinde 3 veya 5 yapraktan ve her iki yanında kıvrık dal (tendril) dan meydana gelmiş olup ince bir yarım daire ile çevrelenmiştir.⁸ Palmetlerin altında basit bir meander motifi vardır. Süslemenin bütünü geniş ve kabarık bir yarım daire içinde kapatılmış olup içeriye doğru batıktır. Bir yarım daire şeklindeki dış çerçeve, sıra ile kırmızı ve siyah bandlarla süslüdür.

1 — Üç yapraklı palmet. E 1095 (Lev. 4,1). Yapraklar koyu ve etli olup kıvrık dal kalındır. Süslemenin tamamen siyah olduğu anlaşılma ile beraber yüzey şimdi oldukça bozulmuştur. Yükseklik 15.5 cm; Genişlik 20.2 cm. dir.

2 — Üç yapraklı palmet. E 1091 (lev. 4,2; Fig. 5). Herhalde E 1095 ile aynı kalıptan yapılmıştır. Palmetin orta yaprakları, kıvrık dal

⁸ Birmingham Müzesindeki Düver'den gelme, altı ve yedi dilimli palmet motifleri olan uç kapak kiremitleri. *Reports, 1964-65, fig. 12, 13.*

ve kaide meanderi kırmızı boyalıdır. Palmetin yan yaprakları, yarım daire şeklindeki kenar çizgisi ve kalın dış çerçevenin bandları ise siyah boyalıdır. Zemin soluk turuncu astarlıdır. Yükseklik 14.8 cm; Genişlik 20 cm dir.

3 — Beş yapraklı palmet. E 1091 (Lev.4,3; Fig. 5). Yapraklar ve kıvrık dal ensizdir. Palmetin orta ve yan yaprakları ve dış çerçevedeki çift numaralı 3 adet band kırmızı boyalıdır. Palmetin 2 ci ve 4 cü yaprakları, kıvrık dal ve meander, ve ayrıca yarım daire şeklindeki ince çerçeve, kalın çerçevedeki tek numaralı bandlar donuk turuncu üzerine siyah boyalıdır. Bu kiremidin yüzünün 2.5 cm. arkasında, 8 cm. derinliği ve 4.5 cm. yüksekliği olan bir kertik oyulmuştur. Böylece bu kiremit, çörtlenli-dişli motifli paneli olan simanın alt panelinin kenarlarına oturabilmektedir. Yükseklik 14.5 cm; Süslü yüzün genişliği 19.2 cm; Azami genişlik 20.2 cm; Tüm uzunluk 65.5 cm; Ağırlık 8,500 gr.

4 — Beş yapraklı palmet. E 1094 (Lev. 4, 4). Beş yaprak ve kıvrık dal daha önceki beş yapraklı palmetten kalındır. Palmetin ve yarım daire halindeki çerçevenin altındaki meander motifine burada yer verilmemiştir. Yükseklik 16 cm; Genişlik 24 cm. dir.

Alınlık Siması (eğimli sima):

Alınlık simasına ait dört örnek vardır. Bunlardan uzun ve alçak bir panel halinde olan sima parçası düz bir kaide dilimine bitişiktir. Yalnız Burdur plâkalarında kaide levhası kırılmıştır, fakat Sardis, Mylasa ve Gordion örneklerinde 18-20 cm. kadar bu kaide levhası çıkıntı göstermektedir. Bu çıkıntı, süslü paneli desteklemekte ve çatının kenarında gutter (dere) gibi vazife görmektedir. Her kiremidin, çatı kirişlerinin üzerinde aşağıya doğru oturan uçlarında bir çıkıntılı dudak bulunmaktadır. Bu dudak, bir alttaki kiremidin üst ucunun üzerine oturtulmakta böylece su sızdırmayan bir birleşme temin edilmektedir.⁹

Binanın köşelerindeki plâkalar, uzun yan siması ile bir parçadan yapılmış olup, alınlık simasının da açıkça bir parçasıdır.¹⁰

⁹ Mylasa'dan üzerinde tepeye tırmanan keklik motifi olan plâkalar, *ATK*, 115-116, fig. 35.

¹⁰ Sardes, *ATK*, lev. 41; Gordion, *ATK*, lev. 83, 2.

Birbiri üzerine binen kenarları olmayan plâkalar,¹¹ alınlıkta (yatay kirişin üstünde) yatay saçak (geison) olarak kullanılmış olabilir. Bir olasılıkla, bu plâkaların, dövülmüş toprak ve saman ve saz kaplı düz bir damın kenarları boyunca kullanılmış olmasıdır. Bu düz toprak damda levhaların birleştiği yerlerin çok iyi bir şekilde kapanmış ve mühürlenmiş olması lâzım gelmektedir. Ayrıca dikey levhalar da süslü bir korkuluk halinde damın kenarlarını yerinde tutmuş olup, dere gibi görev yapmış olmalıdır.

Kenarları bugüne kadar korunmuş olan bütün Burdur simaları, panel kısımlarının tamamen bir kare silme ile çerçeveslendiğini göstermektedir. Süslemeler sadece bir paneli kapsamakta, diğer plâkalarda devam etmemektedir. Bu plâkalarda çivi deliği yoktur, herhalde çivi delikleri kaide levhasında olmalıdır. Üst silme kare profilli, kaide silmesi ise kaval profillidir.

1 — T Meander. E 1096 (Lev. 5, 3).

Tek sıra halinde, üçlü bir T motifi, sıra ile bir aşağıdan, bir yukarıdan asılmak üzere sıralanmış olup her iki kenarda ise yarım T ler halindedir. T motifleri kabartmalar halinde dökülmüş olup, beyaz zemin üzerine siyah kareler halinde boyalıdır. T lerin kenarına ince bir siyah band geçirilidir. Ayrıca kalın bir siyah çizgi T lerin arasında dolamaktadır. Bütün panel, kalın üzeri beyaz ve siyah bandlarla boyalı bir dörtköşe silme ile çerçeveslenmiştir. Yükseklik 23 cm; Uzunluk 55 cm. dir. Ağırlık 9,000 gr.

2 — Çift Baklava motifli paneller. E 4698, E 4699 (Lev. 5,2 yukarıda E 4698. Aşağıda ki E 4699 ise çift baklava deseninin kompozisyonunu göstermesi bakımından baş aşağı gösterilmiştir).

Birbirlerine birleşemiyen, her ikisi de sima plâkasının üst kısmına ait, iki parçadan ibarettir. Süsleme tek bir sıra halinde, hiç değilse üçlü çift baklava motifinin varlığını göstermektedir. Baklavalar alçak kabartma halinde ve beyaz zemin üzerine siyah boyalıdır. Baklavaların arasındaki ve içindeki boşluk kırmızı ve siyah üçgenlerle doldurulmuştur. Kare profilli üst silme, ya beyaz, kırmızı ve siyah üçgenlerden meydana gelen bir bandla (4698) boyalı veyahut kenarına siyah çizgi çekilmiş kırmızı bandlar arasındaki beyaz zemin üzerine, kırmızı

¹¹ Ağaca tırmanan keçiler, küçük damalı panel, Gordion, *ATK*, lev. 84, 1, 2; lev. 85, 4.

kare ve siyah üçgenlerden meydana gelmiş bir süsleme ile bezelidir (4699).

3 — Üçlü Baklava. E 6419 (Lev. 5,1).

Panelin ancak sağ yarısı kalmış durumdadır. Kremimsi beyaz zemin üzerine, siyah boyalı kabartma halinde iki çift üçlü baklava motifinden meydana gelmiştir. Baklavaların arasında üçgenler bulunmaktadır. Bu baklavalı panel, ağır bir kare profilli üst silme, dar bir yan silme ve kalın bir kaval kaide silmesi ile de çerçevelenmiştir. Bütün silmeler koyu siyah ve beyaz bandlarla boyanmıştır. Eğer sima dörtlü bir baklava serisi ile restore edilirse 55 cm. uzunluğunda olabilir. Yükseklik 22.2 cm; Azami uzunluk 29 cm. dir.

4 — Bir yanı sima olan düz kiremit. E 4458 (Fig. 2).

Kiremidin düz kısmının yukarı doğru dönen yan kenarı beyaz zemin üzerine, kenarları siyah, kırmızı dış motifleri ile boyanmıştır. Alt ve üst kenarları ise siyahla çizilmiştir. Düz kısmın üst yüzünün kenarları ise basit bir meander motifi ile bezelidir. Boyalı kenarının yüksekliği 6,2 cm dir. Bu değişik kiremitler binanın arka alınlığında kullanılmış olabilirler (aşağıda s. 57).

Volut Akroterler.

Orta Akroter. E 1112 (Lev. 6, Fig. 6).

Bir çift, dört yapraklı yonca formundaki büyük bir akroterin yarısı kalmıştır. Her iki yüzünde süslemeli olup, çift volutlar eğri bir sap üzerinde yükselmektedir. Volutlar kabartma halinde olup siyah boyalıdır. Volutlar arasındaki oyuklar ve sapın içindeki oyulmuş paneller ile beyaz boyalıdır. Sapın ayak kısmında, akroterin kısa bir kaide parçası kalmış durumdadır. Sapın gerek iç ve gerekse dış kenarları, batık paneller bezenmiştir. Volutların kenarında bir çift yiv oyulmuştur. Akroterin üst kısmında volutlar arasında yukarıya doğru bir mahmuz olmalıdır ki, kırık olan kalıntısı bulunmaktadır. Bu akroter herhalde bir mil ile tutturulan bir ahşap kaide üzerinde oturuyor olmalı idi. Gordion'daki poros taşından volutlu akroter gibi.¹² Yükseklik 62 cm; Azami genişlik volutlarda 34 cm; Kalınlık kaidede 0.8 ve 0.5 cm. dir. Ağırlık 10,200 gr.

¹² R. S. Young, *A.J.A.* 60 (1956) s. 261-262, lev. 93, fig. 41.

Volut akroter, herhalde ilkel ahşap yapıların çatı kirişlerinin karşılıklı keşişmelerinden meydana gelen formdan gelişmiş olmalıdır.¹³ Bu kirişlerin çatışmasından meydana gelen form, büyük Frig kaya anıtları üzerinde alınlık eğimli simasının uzantısı olarak resmedilmiştir.¹⁴ Midas Şehri yakınındaki, Sunak 15 ve Hyacinth Anıtında¹⁵ da alınlık kirişi ortada birleşmekte ve aralarında çiçek motifi bulunan olgunlaşmamış bir çift voluta ayrılmaktadır. Bunlar Burdur terrakotta akroterinin en yakın benzerleridir.

Standard Çatı Kiremitleri :

Düz kiremitler ile kapak kiremitleri beraberce tek bir parçadan yapılmışlardır. Tam durumda iki örnek bulunmaktadır. Bunlardan bir tanesinde, kapak kiremidi düz kiremidin sağ tarafına, diğerinde ise sol kenarına bitişiktir. Kiremidin düz kısmının aşağı kısmına dıştan bir çentik açılmıştır. Böylece çatının eğimine göre kendisinden sonra gelen kiremitlerin üst kısmına uymaktadır. Bu kiremitlerin düz kısmının alt yüzeyleri tamamen dümdüzdür.

1 — Kapak kısımları solda olan kiremitler. E 4486 (Lev. 7, 3; Fig. 7) Kapak kısmının üzeri ile açıkta kalan düz kısmının yüzü turuncu bir astarla kaplı olup perdahlıdır. Kiremidin düz kısmının alt ucuna yakın bir yerine meander motifi basılmıştır. (karşılaştır E 4452). Uzunluk 65 cm; Genişlik 53 cm; Kalınlık 02-03 cm; Ağırlık 21,500 gr.

2 — Kapak kısımları sağda olan kiremitler. E 4487 (Lev. 7, 4; Fig. 7).

Kiremidin düz kısmı kırmızı boyalı olup, kapağın aşağı ucu ise turuncu bir astar üzerine kırmızı bandlar halinde boyalıdır. Uzunluk 65.5 cm; Genişlik 52.8; Kalınlık 02-03 cm; Ağırlık 22,000 gr.

Çatının Sırt (mahya) kiremitleri :

1 — Beyaz çizgili. E 4317 (Lev. 7, 1; Fig. 7).
Bu örnek standart kapak kiremitlerinin her iki yanından yarım daire

¹³ Gordion'daki 8 ci yüzyıl Frig şehrinde bulunan üzerine skeç yapılmış taşlar. R. S. Young, *A.J.A.* 61 (1957) lev. 90, fig. 12.

¹⁴ Bitmemiş, Aresastis ve Midas Anıtları. Albert Gabriel, *Phrygie IV. La Cité de Midas, Architecture*, Paris, 1965, fig. 38, 37, 30.

¹⁵ *Phrygie IV*, fig. 25; C. H. Emilie Haspels, *The Highlands of Phrygia*, Princeton, 1971 (aşağıda, *Highlands*), lev. 515, 1.

şeklinde oyulmuş olan bir kiremittir ve tam durumdadır. Kiremidin üst yüzü boyunca, 13 cm. eninde beyaz astarlı bir band uzanmaktadır. Kiremidin uç kısımları su sızdırmamak üzere açılmış bir oyuk veya çentigi bulunmadan son derece düzgün bir şekilde yapılmıştır. Kiremidin üste kalınlığı 04 cm; Kaidede inceliği 03.5 cm. dir. Uzunluk 42 cm; Genişlik 36.5 cm; Yükseklik 22.5 cm; Ağırlık 15,200 gr.

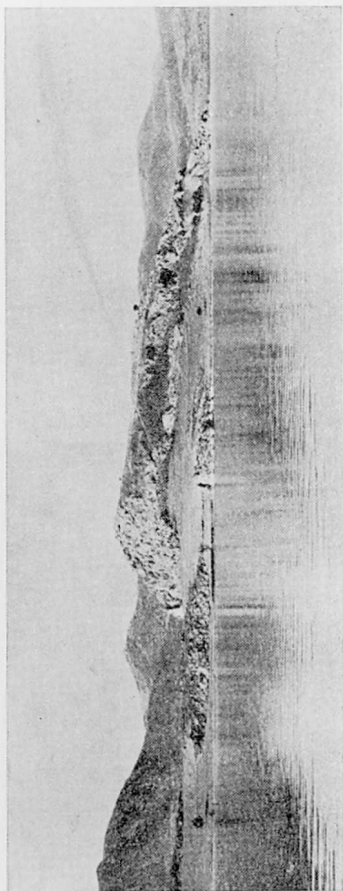
2 — Üç kollu çarkifelek (Triskelis-Üç ayak) E 4448, E 4449 (Lev. 8,1). E 4317 den biraz daha büyük olan diğer bir sırt kiremidine ait 2 parça. Dış yüzü turuncu bir astarla kaplıdır ve uçlarına yakın bir yerde kırmızı bir çarkı felek resmedilmiştir. İki örnekte, kiremidin uçları çentiklidir. Böylece yanındaki sırt kiremidinin üstüne rahatlıkla oturması ve su sızdırmayan bir birleşmenin olabilmesi sağlanmıştır.

Düz Kısımları Damgalı olan Kiremitler :

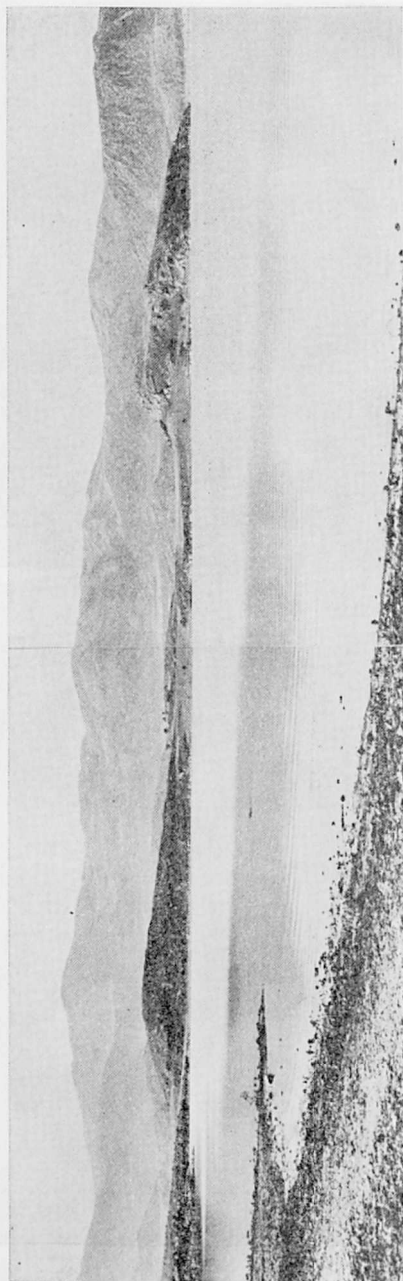
Üzerlerinde damga baskısı olan yedi adet kiremit bulunmaktadır. Bunlardan biri, tam durumda olan bir kiremidin üzerinde, 3 adedi ise, orijinal kenarından kırılmış olan kiremit parçaları üzerinde, 3 cü de burada anlatımı yapılmayan bazı kiremit parçaları üzerindedir. Süslemeleri beş değişik şekilde olan damgalar, yaklaşık olarak 3 cm. genişliğinde olup kiremid yüzeyinden 3 mm. derinliktedirler. Normal olarak, kiremit pişirilmeden önce yapılmışlardır. Böylece bu özellik Düver kiremitlerinin hepsini kapsamamaktadır. Benim bilgilerime göre Anadolu'da başka damgalı çatı kiremitleri yoktur. Ayrıca bu kiremitlerin bölgesel yapım olduğundan şüphe etmekte gereksizdir. Herhalde bu damgaların bir lokal manaları olmalıdır. Belkide bunlar değişik kiremit atölyelerinin işaretleri idi. İki tam durumdaki kiremidin ağırlıklarının değişik olmasının nedenini de, bu atölye farklarına bağlamak mümkün görünmektedir.

1 — Meander. E 4452 (Lev. 8, 2; Fig. 8).

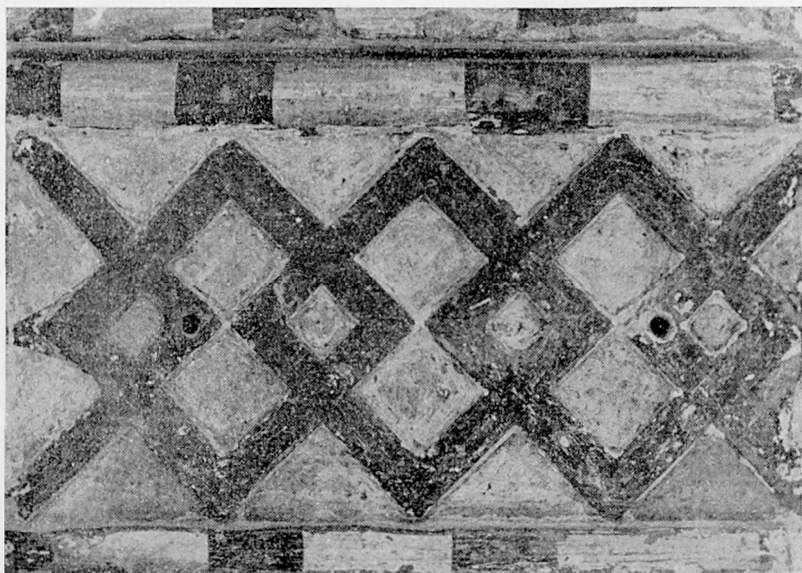
Bir kabartma çizgi ile kapatılmış olan içeri gömük karenin dört köşesi içerisine meander motifleri basılmıştır. Bu parça kiremidin bir ucuna aittir. Bu uç herhalde düz kısmın alt tarafı olmalıdır, çünkü diğer ucunun çok düz bir şekilde kırık olması burasının sol taraftaki kapak kısmı ile birleşme yeri olduğunu göstermektedir. (Karşılaştır aynı meander motifi olan damgalı parça ile E 4486.) Genişlik 02.7 cm.



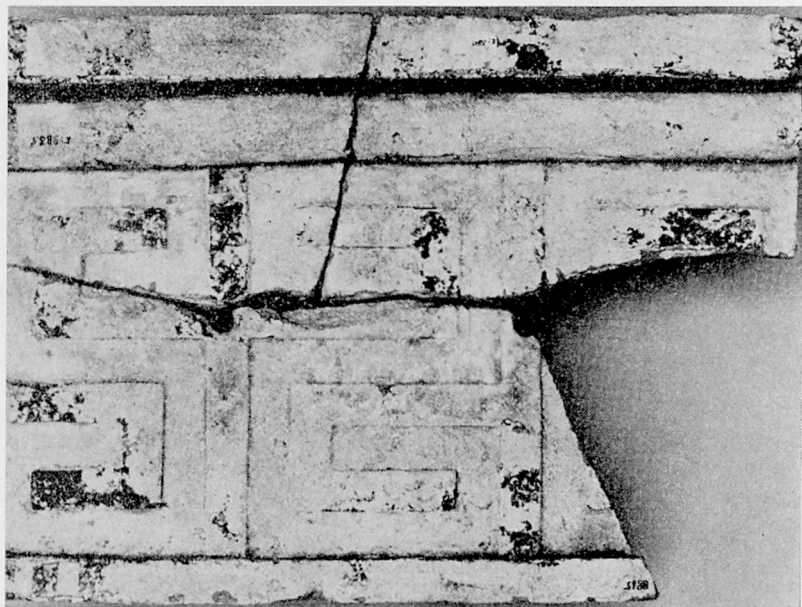
1



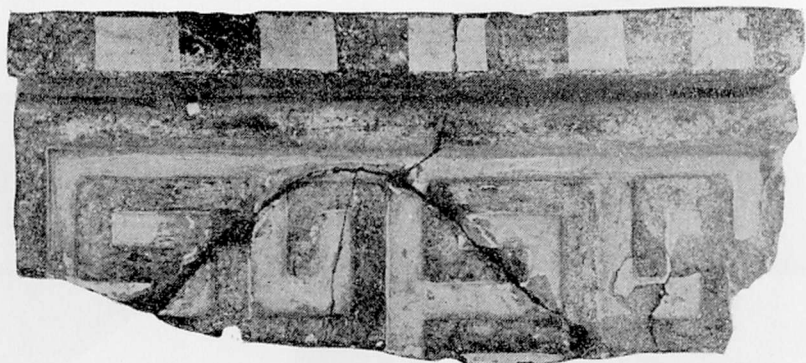
2



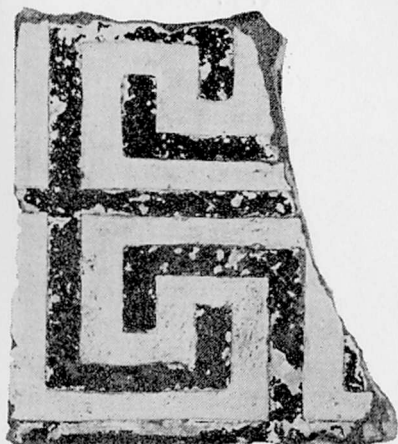
I



2



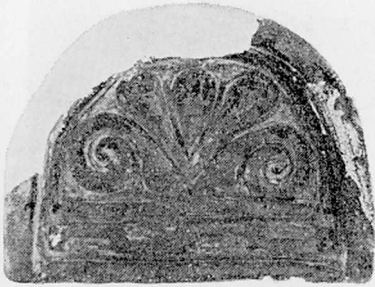
1. E. 4941



2 a



2 b



1. E. 1095



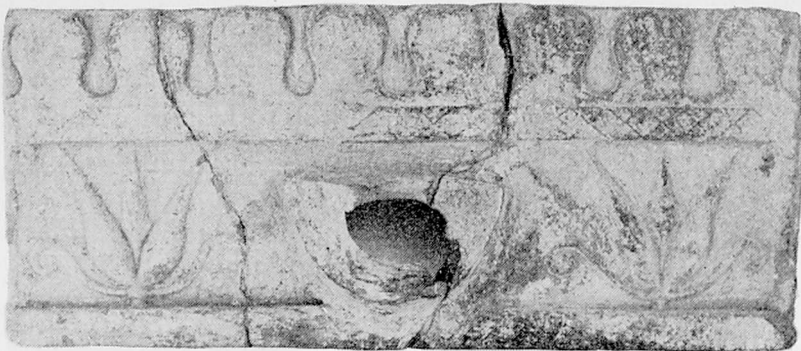
2. E. 1093



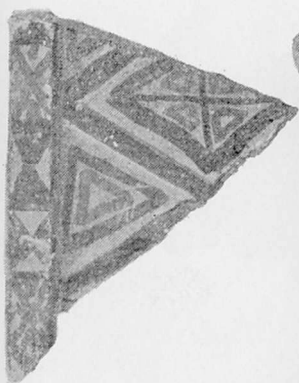
3. E. 1091



4. E. 1094



5. E. 8855



2. E. 4698, 4699



1. E. 6419



8. E. 1096



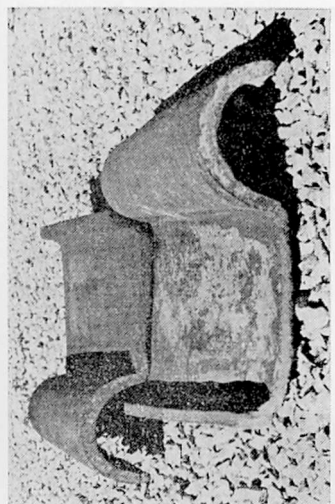
2. E. 1112



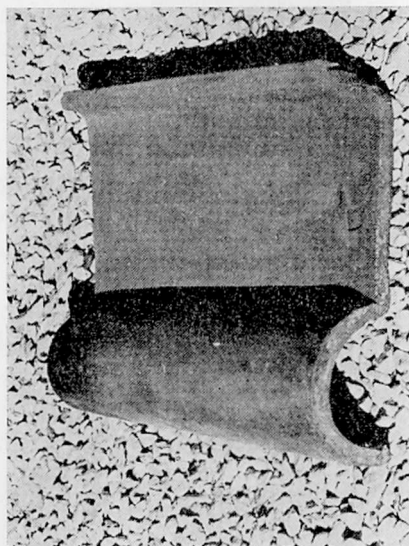
1. E. 1112



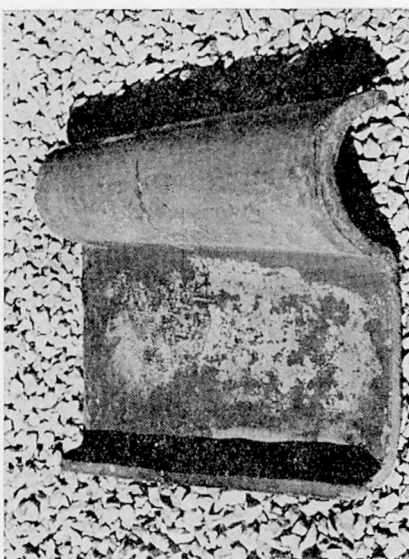
1. E. 4317



2



3. E. 4486



4. E. 4487



1. E. 4448, 4449



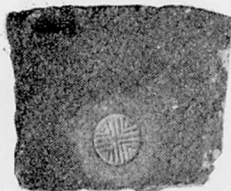
2. E. 4452



3. E. 4451



4. E. 4459



5. E. 4453



6. E. 4454



7. E. 4455

2 — Lotus Koncası veya Çapa. E 4451 ve E 4469 (Lev. 8,3 ve 4; fig 8). Eğer lotus koncası ise E 4451 üzerine baş aşağı şekilde basılmıştır ve kesitinde çift kollu çapayı veya mantar şeklindeki çapayı da andırmaktadır - çapa, bir göl kenarı müstahkem mevki için lotus koncası kadar da uygun düşer. Lotusun sapının genişliği 9 mm. dir ve 3 mm. derinliğe basılmıştır. Sapın kaidesi yukarıya doğru kıvrılmakta ve kiremidin yüzüne karışmaktadır. E 4469 da kiremidin orijinal kenarları kalmış durumda değildir, fakat E 4451 de kiremidin düz kısmının aşağı ucunun bütün genişliği durmaktadır. Yükseklik 02.3 cm; Genişlik 03.4 cm.

3 — İç içe V motifi (chevron) E 4453 (Lev. 8,5; Fig. 8).

02 mm. derinliğe gömülü bir oval içerisindeki artı işaretinin kolları arasına 4 adet iç içe V motifi yerleştirilmiştir. Bu iç içe V motifi ve artı işareti, orijinal damgada hakkedilerek yapılmış olduğundan kiremitte kabartma olarak çıkmıştır. Kiremitten bir orijinal köşe kalmış durumda, dadır; bu da herhalde kiremidin düz kısmının aşağı kenarıdır. Sağdaki kırığın çok düzgün bir şekilde olması, herhalde kapak kısmı ile birleşme yerinden kırıldığını göstermektedir. Bu süslemenin geçmişini Likya ve Anadolu ve hatta Yunanistanın Erken Tunç devrinden beri görmekteyiz.¹⁶ Azami çap 03.4 cm. Asgari çap 03.2 cm. dir.

4 — Daire. E 4454 (Lev. 8, 6; Fig. 8).

Damganın kendisi, 6 mm. lik bir kare çubuğun ucunun kıvrılmasından meydana gelmiştir. Kıvrımın başlangıcında, çubuğun baskı izi yukarıya doğru ve kiremit yüzünün içerisine karışmaktadır. Hiçbir orijinal tarafı kalmış değildir. Çap 02.8 cm.

5 — Çarkifelek (Triskelis). E 4455 (Lev. 8,7; Fig. 8)

Bir orta baskının etrafında üç kollu bir motif halindedir. Süslenme herhalde bir kemik parçasının oval ucunda oyularak yapılmıştır. Düver şatı sırtı kiremidi üzerindeki bu büyük kırmızı çarkifelek motifi herhalde dekoratif anlamdadır. Belkide arkaik devir Yunan kalkanları üzerinde görülen arma motifi veya Likya paraları üzerinde görülen çarkifelek gibi bir aile işaretidir.¹⁷ Azami çap 03.3 cm; Asgari 02.7 cm.

¹⁶ Karataş - Semayük. M. J. Mellink, *A. J. A.* 74 (1970) lev. 58, fig. 23 a.

¹⁷ *British Museum Catalogue. The Greek Coins of Lycia, Pamphylia, and Pisidia*, London, 1897, lev. II-IV; Sir Charles Fellows, *Coins of Ancient Lycia*, London, 1855.

Restorasyon :

Düver'den toplanılan kiremitlerden hiç olmazsa bir çatının restorasyonu yapılabilir. Çeşitli ölçülerde birkaç alınlık simasının bulunması-Nicholas Thomas tarafından tanımlanan iki sima dahil altı adet¹⁸ - en az üç hatta belki de altı yapının varlığını göstermektedir, veyahut tek bir yapıda çeşitli ölçülerde simanın kullanılmış olabileceğini de düşünebiliriz. Yapıların bulunduğu müstahkem alan aşağı yukarı Gordion'daki krallığa ait sahanın kapladığı yer büyüklüğündedir. Dolayısıyla yersizlik söz konusu değildir. Birbirinden farklı uzunlukta iki sima bulunduğuna göre, hiç değilse iki meyilli çatının varlığından emin olabiliriz. Belki de fazla olan alınlık simaları aslında düz bir damın parapet duvarı idiler.

Binanın yan uzun tarafındaki, Dil ve Lotus bezemeli simalar (8855) ile Gamalı Haç süslemeli friz plâkaları (4941) beraber kullanılmış olmalıdır; çünkü ikisinin de yaklaşık olarak uzunlukları 49 cm. dir. Dış motifli süslemeleri olan simanın da (2520) uzunluğu, Çengel ve Çubuk motifli friz plâkası (8865) ile aynıdır. Ayrıca Beyaz meanderli ve Baklava motifli friz plâkalarının da (1104) uzunlukları aynı olup 46-47 cm. arasındadır. Kapalı yüzleri süslü olan üç kapak kiremitleri, Dış motifli simaların panelleri arasına tam uymaktadır. Halbuki Dil ve Lotus motifli simaların süslemeleri bu kapalı kapak kiremitlerine göre yapılmamıştır.

Düz kiremitler birbirlerine sıkı sıkıya birleşecek şekilde yapılmıştır. Kiremidin aşağı ucunun iç yüzeyinde, bir alttaki kiremidin üst kısmına uyması için bir oyuntu mevcuttur. Bu tarz çatı kaplama sistemi, çoğunlukla görülen, düz ve kapak kısmı ayrı olan kiremitlerden meydana gelen kaplama sisteminden daha karmaşıktır.¹⁹ Normal olarak kiremidin düz kısmının ucunda aşağıya dönük bir dudak veya bir çentik sırası vardır. Burdur kiremitlerinin düz kısmının alt yüzü son derece düzdür. Bu da çatının sırt kirişlerinin üzerinde doğrudan doğruya oturmadıklarını göstermektedir. Herhalde, yapının daha iyi izolesi için ve kiremitlere yatak olmak üzere, çatı sırt kirişlerinin üzeri, bir kat çamur ve kamaşla kaplanmıştır.

Şimdiye kadar pek usulden olmayan da, kapak kiremidinin, düz kiremid ile, bazılarında sol yanında bitişik bazılarında ise sağ

¹⁸ *Reports, 1964-65, fig. 6 c, d.*

kısmına bitişik bir bütün halinde olmasıdır. Kiremitler tepeden aşağıya doğru incelmektedir (kiremidin bütününün şekli dört köşedir). Kapağı sol tarafta (veya sağ tarafta) olan kiremitler, eğer yalnız başına çatının bir taraf eğiminde kullanılmışlarsa ve sırt kirişlerine paralel şekilde sıralanmışlarsa damın eğimine göre düz sıralar halinde olamazlardı. Her kapak bir alttakinden 3-3.5 cm. sağ veya sola içerlektir. Birleşme yerleri kirişlerin ortalarına gelememektedir. Fakat bu çatının gücünü etkilememektedir. Dokuz sıra olan kiremitler dereden çatının sırtına kadar 27-31.5 cm. kadar girinti yapmaktadırlar. Fakat bu görüş bakımında birşey ifade etmiyebilir. Derede kiremitlerin köşeleri arasındaki bu uygun olmayan farklar, alınlık siması ile birleşmede zorluk çıkarmış olabilir.

Kiremitler, damın kenarındaki derede hafif bir açı yaparak yerleştirilmiş olabilirler (Fig. 9, 1). Böylece kapaklar çatının meyiline doğru düz bir sıra yapmıştır. Kapakları solda olan kiremitler çatının sol tarafında, sağ kiremitler ise karşı tarafta kullanılmıştır. Bu şekilde yerleştirilmede kiremitler sıkı bir şekilde birleşmektedir. Kapak kısımlarının ortalarından birbirleri ile olan uzaklıkları 48-49 cm. dir ki bu da Dil ve Lotus motifli simanın genişliğine uymaktadır. Bu uygunluk çatının restoresi için çok kritiktir çünkü kapakların simanın birleşme yerleri üzerine uymaları lâzım gelmektedir.

İkinci bir olasılık ise, kapağı sol tarafta olan kiremitlerle, sağ tarafta olan kiremitlerin şaşırtmalı sıralar halinde-sol taraflıların sağ taraflıların üzerine gelmesi - kullanılmış olmasıdır. Çatının her iki taraf eğiminde bu sistem kullanılmış olmalıdır (Fig. 9,2). Kiremitlerin çok sıkı birleşmeleri halinde kapakların ortalarından birbirlerine olan uzaklıkları 46-47 cm.'e inmektedir. Bu da dişli panelli simanın uzunluğuna uymaktadır (Fig. 10). Çatının her iki kenarında, kapak kiremitleri arasında kalan düz kiremitlerin açıkta kalan uçları için bir seri tek kapak kiremidi kullanılmış olması lâzım gelmektedir. İlk sırada olduğu gibi, bu yedek kiremidler, çatının ucu ile alınlık simasının bağlantısı için gereklidir.

Alınlık simasına ait bir başka parça (E 4458, Fig. 2) bir üçüncü şıkkı daha düşündürmektedir. Bu parça herhangi bir kiremidin düz kısmının süslü ucudur ve binadaki ikinci bir alınlığın siması olup, birinci önerideki plâna göre dizilen kiremidler serisi ile beraber kullanılmıştır. Esas alınlığın siması L - formundaki kiremitlerden

yapılmış olup daha geniştir ve son kapak sırasının altına uymaktadır (Fig. 10). Binanın diğer tarafındaki küçük alınlık ise, bütün son sıra kiremitlerinin yukarıya dönük yüksek bitimleri halinde olmalıdır. Kiremitlerin köşelerde, alınlık kirişi ile bitişirken maksatlı çizgiyi düzeltmek için sima, her kiremidin düz alt ucunda 3-4 cm. kalınlaştırılmıştır. Gordion'dan gelme bir sima ile de yakınlık göstermektedir. Burada da panel 50-52 cm. uzunlukta ve 10 cm yükseklikte olup, çift sıra baklava motifi ile süslüdür ve ince bir şerit halinde, kapak kiremidinin kenarı boyunca bitişiktir.²⁰

Yegâne tam olan sırt kapak kiremidi (E 4317)nin boyu (42 cm.) kiremitlere iyi oturması için oldukça kısadır (kiremitlerin ortası 46-49 cm.) Belki bu kiremit alışagelmemiş bir şekilde kısa olup sırtın bir ucuna aittir. Veya bir başka çatıdan gelmedir. Üzerinde çarkıfelek resmedilmiş olan sırt kiremitleri belki bu kiremitlere ait olabilir.

Çatı 15° gibi hafif bir eğimle restore edildi (Fig. 10 ve 11). Bu açıda, 55 cm. uzunlukta 10 sıra eğimli sima, 60-61 cm. deki kiremitlerden 9 sıra mevcuttur (04 ve 05 cm. kadar binmeler hesap edilerek 5.40-5.49 m.) ve 23 adet 46 cm. uzunluktaki yatay friz plâkaları birbirlerine sıkı bir şekilde birleştikleri vakit, alınlığın dıştan maksimum genişliği 10.58 metredir. Alınlık kirişini kaplamak üzere alınlığın içerisine 9 adet Baklava motifi friz plâkası iyi bir şekilde uymaktadır. Uçlara doğru incelen bir korniş plâkası bulunmuş değildir; eğimli kornişin her iki ucunda meydana gelen üçgen şeklindeki ahşap tahta kısım, herhalde boyalı bir alçı sıva ile kaplı idi. Yazılıkaya'daki Midas Anıtındaki bu beceriksizce açıkta kalan mekân dikey çizgilerle doldurulmuştur.

90 cm. kalınlıktaki duvarlarla binanın iç genişliği 8.80 m. olarak restore edildi. Çatı üzerindeki değişik öğelerin ağırlıkları örneğin tek sıradaki 40 adet kiremit (41 uç kapak kiremidi veya 40 yan uzun taraf simasının bir kısmı) ile terrakotta çatının ağırlığı aşağı yukarı 19,000 kilonun üzerindedir ki buna yatay korniş dahil değildir.

¹⁹ Roland Martin, *Manuel d'Architecture Grecque I*, Paris, 1965, fig. 46. Isthmia'daki arkaik Poseidon mabedininde çatısı, düz ve kapak kısmı birlikte olan kiremitlerden meydana gelen sistemle kaplanmıştı. Oscar Broneer, *Isthmia I. Temple of Poseidon*, Princeton, 1971, 49, fig. 59.

²⁰ *ATK*, lev. 82, 3.

Standard Çatı Kiremiti		21,500 gr.
Çatının Sirt Kiremiti		15,200 gr.
Alınlık Siması	+ -	10,000 gr.
Antefix Kiremit		8,500 gr.
Çörtenli Sima	+ -	20,000 gr.

Çatıyı, ortasında bağlayıcı kiriş ile güçlendirilen ve köşelerde iki dikey payandası olan makas çatı olarak çizdim. Çatı eğimli kirişleri ve yatay kirişler birbirlerine çivilenmedir ve çift duvar hatılına birleştirilmelidir (Fig. 10). Bu hatıl herhalde 4 duvarıda çevrelemekte ve ağırlığı taşımaktadır. Fakat binanın sonunda bu hatıl biraz inceltilecek, kirişlerin altına ve alınlığın yatay kirişine uydurulmuştur (Fig. 10).

Midas Şehri yakınındaki Bitmemiş Anıt ve Arezastis Anıtı (ve Orta Anadolu'nun kış mevsimi) göz önünde tutulursa, çatının kapalı olması lâzımgelmektedir. Orta bağlayıcı kirişin iki yanında bir çift kepenk var olup bu pencere hava sirkülasyonu ve aşağıdaki odaya ışık vermek içindir.²¹ Bu kepenkler bir uzun galeriye açılmakta olmalıdırlar, Gordionda Megaron 3 ve 4 de olduğu gibi.²²

Çatı, gerek kaya anıtlarının düz-kenarlı çatılarından taklit olarak gerekse üzerinde çörteni olan yan simadan esinlenerek, çıkıntısı olmayan bir saçakla restore edilmiştir. Aynı zamanda Gordiondaki post-Kimmer şehrindeki büyük megaronların arasındaki dar alana çörten ve sima sığmayacağına göre, böyle düşünülebilir. Makas çatı, duvar üzerine oturan çatıdan, eğer birleşmeler ve kirişler hatıla iyice yapıştırılabiliyorsa daha sağlam olur. Midas Şehri yakınındaki Bakşeyiş ve Mal Taş anıtlarındaki çıkıntılı "Çin Çatısı" nda görüldüğü gibi belki, çatının yatay kirişi duvarın dış yüzüne taşmakta ve çatıdan gelen kirişler ise bu yatay kirişin içerisine sivanalanmaktadır.²³ Gerçi, yatay saçak terrakotta çatıya pek uygun gelmemektedir. Çünkü yağmur suları eğimin sonundaki kiremidin arkasından alta sızabilir veya muntazam bir şekilde akmayarak simanın arkasında toplanabilir. Bu "Çin çatısı" herhalde terrakotta çatı kiremitlerinin kullanılması pek yaygın hale gelmeden, ahşap ve saz çatılardan kopye edilmiştir.

²¹ *Highlands*, 78-80.

²² R. S. Young, *A.J.A.* 64 (1960) 241; 66 (1962) 160-161; 68 (1964) 287.

²³ *Highlands*, 81, 85.

Alınlık kirişinin kullanılmasından dolayı terrakotta olan eğimli sima ile yatay korniş binanın 4 köşesinde birleşmektedirler (Fig. 10). Alınlık siması çift Baklava motifli eğimli kornişin hemen üzerine oturduğuna göre (alınlık kirişini kaplayarak) bu kornişin üzeri de aynı köşedeki yatay korniş gibi hizaya getirilmiştir. Simanın alt ucu yatay kirişin üst yüzüne oturmaktadır fakat büyük sima kiremitlerinin ve ucu kapalı kiremitlerin ağırlığı en alttaki ince kirişlerin üzerine, yatay kirişlerin uçlarına ve nihayet hatıla dayanmaktadır.

Meander, çengel, baklava gibi geometrik formlar Düver mimari terrakottalarının esas repertuarıdır. Plâkanın bütün yüzü süsleme olarak kullanılmıştır. İonia'da (Sardes, Assos, Lesbos, Mylasa, Eurosmos) sadece motifler plâkaların kenar süslemesi halindedir. Burada plâkalar devamlı bir friz gibi dökülmüş olup süslemeleri sık sık iki plâkanın birleşme yerlerini geçmektedir. Bu sistem Yunan metop frizlerine aykırıdır. Hatta Ath-Griffon plâkalarının birbirleri ile olan ilişkisini örneğin atlının mı griffonu kovalamakta veya griffonun mu atlıyı takip etmekte olduğunu seyirci gözden kaçırmaktadır.

Düver'in bazı geometrik plâkaları Gordion ve Akalan dakiler gibi, Frig'ya bölgesindeki kaya anıtları cephelemlerindeki sima ve kornişlerle çok yakın bir benzerlik göstermektedirler. Çift ve üçlü baklava motifleri ile süslü alınlık siması, Mal Taş, Arslan Kaya ve Midas Anıtlarında oyulmuş büyük baklava şeridi ile aşağı yukarı aynı formdadır. Birbirleri üzerine binen baklava motifli friz plâkası bu aynı süslemenin bir başka şeklidir. Gerçekten, kalıpla yapılmış olan plâkalar, kaba kaya üzerine yapılan süslemelerden daha zarif bir süslemenin yapılmasına uygun gelmektedir.²⁴ Basit baklava motifleri, tutucu bir gelenek olarak, herhalde daha eskidir. Terrakotta damların kullanılmasından önce tarihlenebilir. C. H. E. Haspels Midas Anıtını, çatının üzerinde, sağ taraf boyunca, hakedilmiş olan arkaik Frig yazıtından dolayı "İ. Ö. 8 ci yüzyılın sonları" olarak tarihler.²⁵

T meander motifli eğimli sima ve çengel, meander ve gamalı haç motifli friz plâkalarının süslemeleri kaya abidelerinin cephelemlerinde

²⁴ Akalan friz plâkalarında ki karmaşık meander motiflinin en yakın kopyası, kaya façadlarında ki labirent gibi karmaşık patternedir. Pişmiş toprak meander, ağır bir üst silme ile tahdit edilmektedir. Fakat herhangi bir kenarda belirli bir başlangıç ve sonu yoktur. *ATK*, lev. 63, 2.

²⁵ *Highlands*, 109.

görülmemektedir. Bu süsleme Gordion'daki İ. Ö. 750 civarına tarihlenen çakıl mozaik yer döşemesi üzerinde ve yaygın olarak 6 ve 5 ci yüzyıl yapılarının döşemelerindeki geometrik formlarda görülmektedir.²⁶ Terrakotalardaki bu daha süslü model, fildişi plâkaların, tahta kutuların kenarına oyulmuş veya Frig seramiklerinin üzerine boyanmış geometrik çerçevelerin genişletilmiş çeşitleridir. Bu geometrik süsleme, demir devri Frigyasının kendine has bezemesidir, bunun yayıldığı artistik saha, eğer krallık değilse, Pontus'tan güneye Likya'ya kadar uzamaktadır. Bu motifler rahatlıkla terrakotta plâkaların süslemesi olarak adapte edilmiştir. Bu terrakotta friz, korniş ve simaların erken Anadolu maden, ahşap ve kil örneklerinden kopye edilmiş olabileceği de akla gelebilir.²⁷

²⁶ R. S. Young, *Expedition 7* (1965) 6-12.

²⁷ Kayseri yakınındaki Kululu'da Tahsin Özgüç tarafından 8 cm kalınlığı olan panel parçaları bulunmuştur. Kerpici andıran parçalar, ince bir alçı ile kaplanmış olup, sarımsı astarın üzerine kahverengi çizgilerle süslemeleri mevcuttur. Bu parçalar, 8 ci yüzyıl sonu ve 7 ci yüzyıl ortaları olan Alishar IV devresine tarihlenen boyalı seramik parçaları ile beraber bulunmuştur. Tahsin Özgüç, *Demir Devrinde Kültepe ve Civarı*, Türk Tarih Kurumu, Ankara, 1971, s. 44, lev. XXXIII, 5, 6.

(1) *Indledning*. En af de vigtigste problemer i den moderne
 filosofi er spørgsmålet om kontakten mellem det materielle og det åndelige. Dette
 spørgsmål har været genstand for mange forskellige teorier og
 systemer. I den gamle filosofi blev det ofte behandlet som et
 spørgsmål om årsag og virkning. I den moderne filosofi er det
 blevet et spørgsmål om bevidsthed og om den rolle, den spiller
 i verden. I denne afhandling vil vi se på nogle af de vigtigste
 teorier og systemer, der har været foreslået til at løse dette
 problem. Vi vil først se på den gamle filosofi og derefter på
 den moderne filosofi. Til sidst vil vi prøve at finde en
 løsning på problemet.

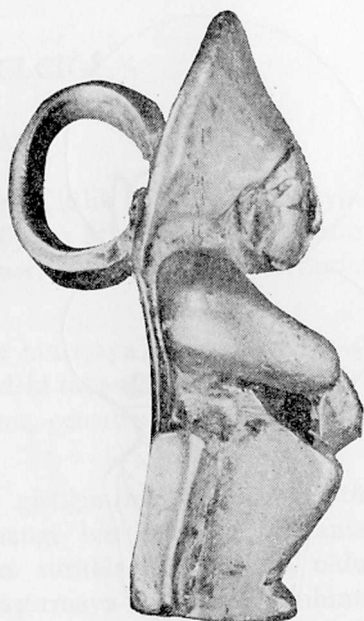
(2) *Den gamle filosofi*. I den gamle filosofi blev det ofte
 behandlet som et spørgsmål om årsag og virkning. Mange
 filosoffer søgte at finde en årsag til alt, hvad der sker i
 verden. De kaldte denne årsag for "gud" eller "guder". De
 troede, at disse guder havde skabt verden og at de fortsat
 styrede den. Dette var den gamle filosofi.

(3) *Den moderne filosofi*. I den moderne filosofi er det
 blevet et spørgsmål om bevidsthed og om den rolle, den
 spiller i verden. Mange filosoffer har søgt at forstå, hvordan
 bevidstheden fungerer og hvordan den påvirker verden. De
 har også søgt at forstå, hvordan verden påvirker bevidstheden.
 Dette er den moderne filosofi.

(4) *Løsning*. I denne afhandling vil vi prøve at finde en
 løsning på problemet. Vi vil først se på den gamle filosofi
 og derefter på den moderne filosofi. Til sidst vil vi prøve
 at finde en løsning på problemet.



1



2



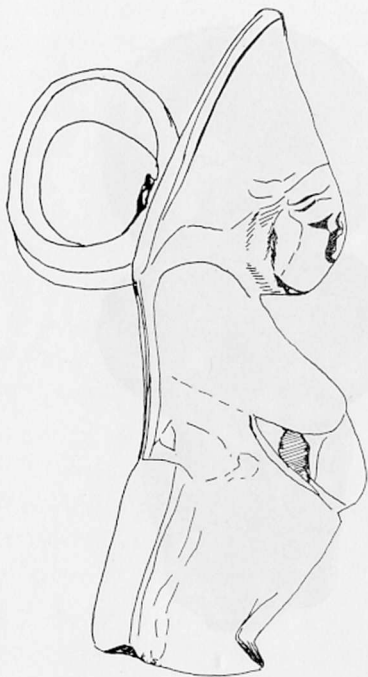
3



4



1



2



3

ÇİFTLİK HEYKELCİĞİ

ŞENİZ DOĞAN

Kayseri'nin Sarıoğlan İlçesine bağlı Çiftlik Köyü'nün güneyindeki Büngüldek Dere'nin içinde, aynı köyden Mustafa Çopur tarafından bulunmuş olan altın heykelcik, Kayseri Müzesinin 71/75 envanter numarasına kayıtlıdır¹.

Altın heykelcik tahtında oturan bir tanrıçaya aittir (Lev. I, 1-4; II, 1-3). Yüksekliği 1.85 cm., T şeklindeki taban ölçüleri 0.45 × 0.40 cm., dirsekten dirseğe mesafesi 0.95 cm., çeneden tepeye yüksekliği 0.75 cm; ağırlığı 6.4 gramdır.

Eserin buluntu yerini tetkik için gittiğimizde, çevrede bu tür bir buluntuyu verecek nitelikte herhangi bir kalıntıya rastlamadık. Eserin buraya başka bir yerden sürüklenerek gelmiş olduğunu düşünerek, civarda da bir araştırmaya koyulduk. Buluntu yerinden tahminen 1,5 Km. uzakta, köylülerin Mantarlık adıyla andıkları basık bir tepede, bol miktarda, Eski Tunç Devri seramiği bulduk. Bunlar, içine saman ve iri kum taneleri karıştırılmış, gri ve kırmızı hamurlu, çoğu kırmızı, kahverengi, azı da alacalı astarlı, parlak perdahlıdır. Hepsi elle yapılmış irili ufaklı kaplara aittir.

Bu sath buluntularının heykelciğimiz ile ilgisini kurmak şimdilik mümkün olamamıştır.

Bu nedenle eserimizi üslûb özellikleri ile tanıtmaya çalışalım:

Tanrıça, arkalıksız, yanları hafif yukarı kalkık bir tahtta oturmakta olup, vücudunu tamamen örten kalın bir manto ve yuvarlak serpuş giymektedir (Lev. II, 1-3). Mantonun boyun ve bileklerde yaptığı bordürler iyice seçilmektedir. Karşıdan bakılınca yuvarlak, yandan sivri görünen serpuşu (Lev. I, 2) kaşlara kadar inmektedir. Arkada, uzun saç kulakları açıkta bırakan serpuşun altından aşağıya doğru inelmek suretiyle tahtın üst sınırına kadar uzanmaktadır (Lev. I, 4).

¹ Bu eseri yayınlamama müsaade buyuran Müze Müdürü Sayın Mehmet Eskiöğlü'na, bu konuda benden ilmî yardımlarını esirgemiyen Sayın Hocalarım Prof. Dr. Tahsin Özgüç ve Doç. Dr. Kutlu Emre'ye teşekkürlerimi sunarım.