

1



2

DOĞU ANADOLU'DA TİMUR DEVRİNDEN BİR YAPI
“YELMANIYE MEDRESESİ”

FÜGEN İLTER

Çemişkezek'teki (Tunceli) eski eserlerden, kanımızca en önemlisi, Tepebaşı mahallesindeki “Yelmaniye Medresesi”dir. Medresenin bulunduğu yer, Çemişkezek kasabasına hakim bir tepededir. Yapı, bu tepenin kasabaya bakan yamacında, önünde düz bir alan bırakılmadan, yol kenarına kurulmuştur. Bu konumuyla da, şehircilik açısından bilinçli bir durum gösterir.

Yapı, bugün cami olarak kullanıldığından, halk arasında, “Medrese Camisi” diye de bilinir.

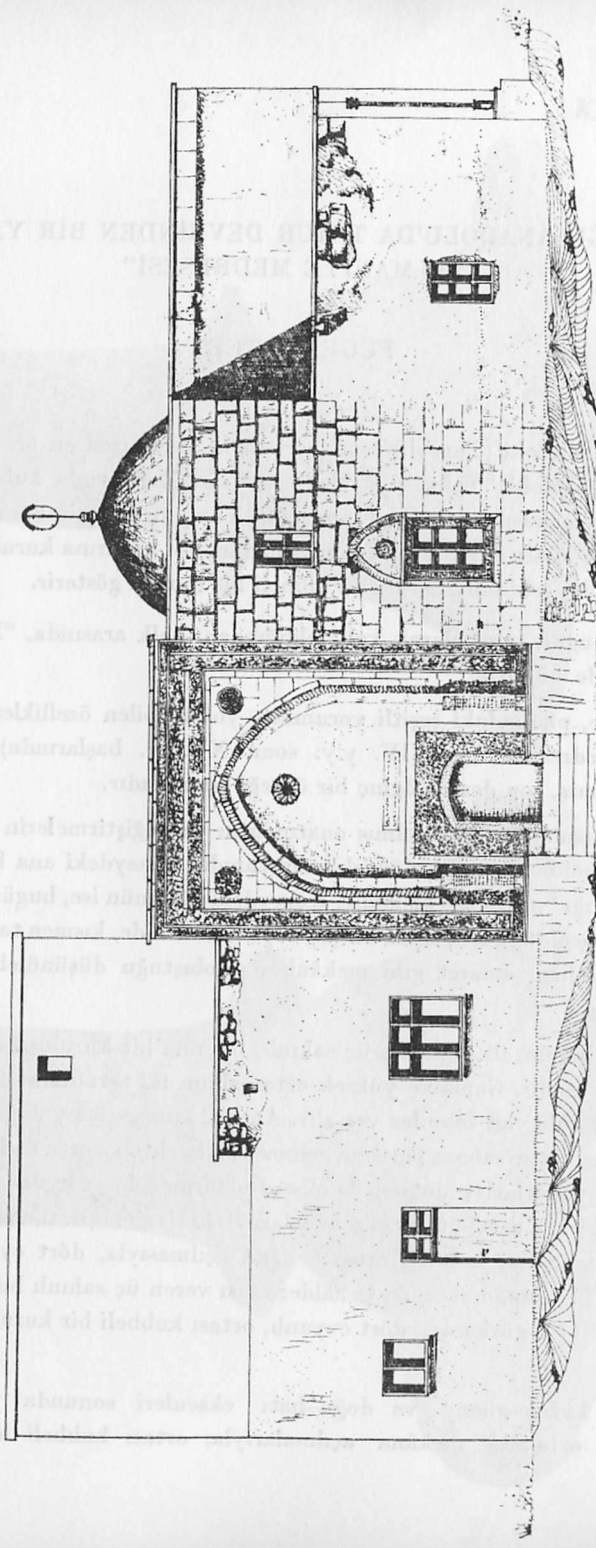
Medrese, planındaki çeşitli yorumlara yol açabilen özellikleriyle, kapalı Anadolu Medreselerinin (XIV. y.y. sonu XV.y.y. başlarında) yapıldığını kabul ettiğimiz, son derece ilginç bir örneği olmaktadır.

Çeşitli zamanlarda yapılmış onarımların ve değiştirmelerin açık izlerini taşıyan iki bölümlü olarak düzenlenmiş yapıda, güneydeki ana bölüm, öğretimin yapıldığı “medrese” kısmıdır. Kuzeydeki bölümün ise, bugün yarısından çoğu yıkılmış olduğu için kesin bir şey söylenemezse de, kısmen talebe odaları, kısmen de aşhane-îmaret gibi mekânlardan oluştuğu düşünülebilir (Şek. 2, Plan).

Güney bölüm, ilk bakışta, üç sahnalı, boyuna bir kuruluşa sahip olduğu etkisi vermektedir. Geniş ve yüksek orta sahnın iki tarafında, daha dar ve daha alçak örtülü yan sahnınlar yer alır. Ancak, kuzey-güney doğrultusundaki yan sahnınlar, orta sahnın yarısına gelince kesilmekte ve orta mekâna yönelen sivri beşik tonozlarla, doğu-batı eksenli uçlarında birer eyvansı hacma dönüşmektedirler. Kuzey-güney eksenli uçlarındaki sivri-beşik tonozlu iki büyük eyvansı hacmin da, kubbeli orta mekâna açılmasıyla, dört eyvanlı, ortası kubbeli bir plân doğmaktadır. O halde; esası veren üç sahnalı boyuna düzen, daha dikkatli bir gözlemlerle, dört eyvanlı, ortası kubbeli bir kuruluşu oluşturmaktadır.

Gene, kuzey-güney ve doğu-batı eksenleri sonunda yer alan bu hacimlerin, ortadaki mekâna açılmalarıyla, ortası kubbeli bir haç şekli

DOĞRU YÖNDE BİR YAPILARIN İZLENİMİ



Şek. - Fig. 1

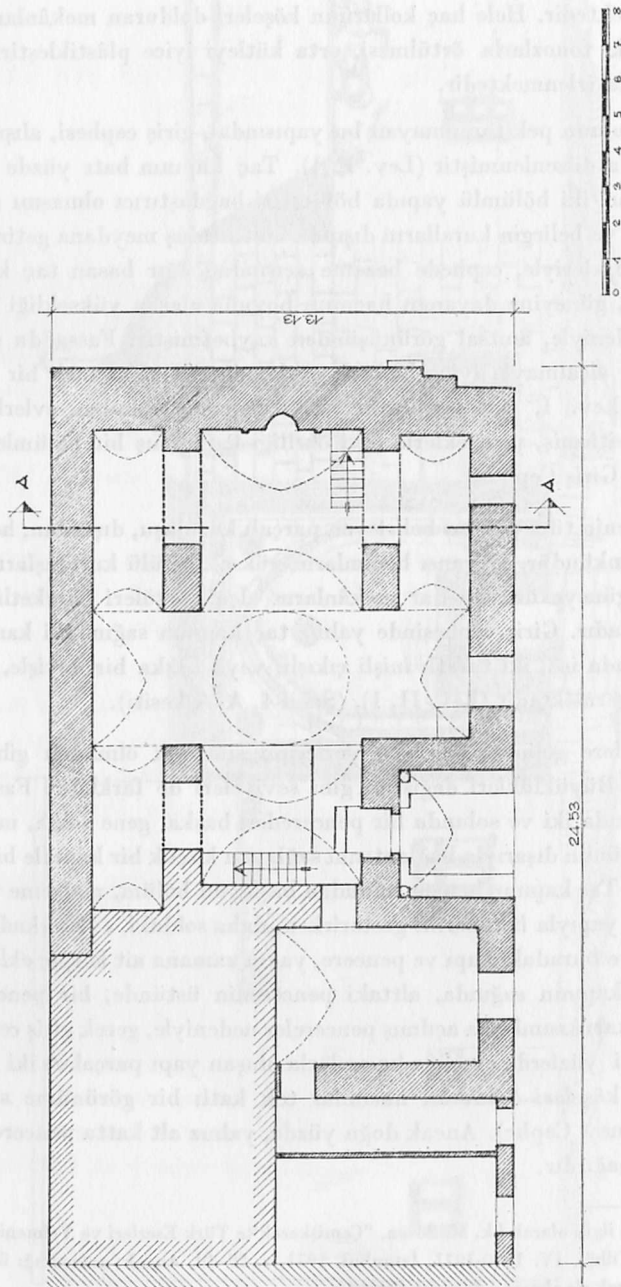
belirginleşmektedir. Hele haç kollarının köşeleri dolduran mekânlara kıyasla, daha yüksek tonozlarla örtülmesi, orta kütleli iyice plâstikleştirmekte, bu hal dıştan da izlenmektedir.

Anadolu'nun pek tanınmayan bu yapısında¹, giriş cephesi, alışılmışın dışında, batıda düzenlenmiştir (Lev. I, 1). Taç kapının batı yüzde yer alışı, her ne kadar, iki bölümlü yapıda bölümleri bağdaştırıcı olmasını sağlıyorsa da, alışılmış ve belirgin kuralların dışında bir kuruluş meydana getirmektedir. Çeşitli süs öğeleriyle, cephede bezeme açısından ağır basan taç kapı, kütle bakımından, güneyine dayanan hacmin, boyuna ulaşan yüksekliği ve enince genişliği nedeniyle, antsal görünüşünden kaybetmiştir. Fassadda sağ bölüm kuvvetli bir alçalmayla iyice bodurlaşarak, güneyde kademeli bir kuruluşla son bulur (Lev. I, 2). Sol kısım ise, kuzeyden sokulan evlerle, özgün durumunu yitirmiş, yeni eklerle eski özelliği kalmamış bir bölümle sonuçlanır (Şekil I, Giriş Cephesi).

Medresenin tüm planını belirleyen parçalı kuruluşu, dışardan, her yüzden izlemek mümkündür. Eyvansı hacımların yüksek örtülü kuruluşları yanında, kuzeye ve güneye uzayan dar mekânların alçak örtüleri hareketli cepheler oluşturmaktadır. Giriş cephesinde yalnız taç kapının sağındaki kanatta, güney ve doğuda ise, iki taraflı inişli çıkışlı, veya başka bir deyişle, kademeli görünüşler vermektedir (Lev. II, 1), (Şekil 4, A-A kesiti).

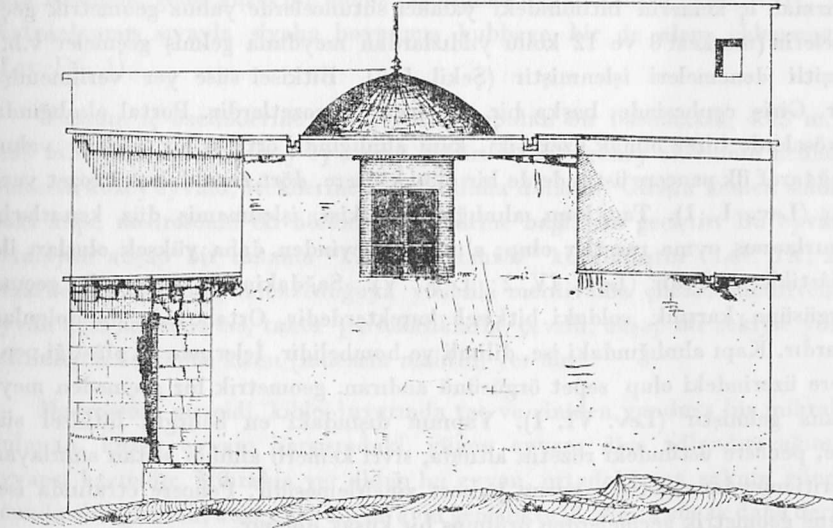
Pencerelere gelince; bunların yerleşimi simetrik olmadığı gibi düzenli de değildir. Büyüklükleri değiştiği gibi seviyeleri de farklıdır. Fasatta, taç kapının sağında iki ve solunda bir pencereden başka, gene solda, medresenin ikinci bölümünün dışarıyla bağlantısını sağlayan küçük bir kapı ile bir pencere daha vardır. Taç kapının hemen solundan başlayan bölüm, malzeme ve teknik bakımından yapıyla beraberlik gösterirken, daha soldaki, evlere kadar devam eden kısım ve buradaki kapı ve pencere, yakın zamana ait kerpiç ekler olmaktadır. Taç kapının sağında, alttaki pencerenin üstünde, bir pencere daha görülür. Yukarı kısımlarda açılmış pencereler nedeniyle, gerek giriş cephesinde, gerekse öteki yüzlerde eyvansı hacımlarla oluşan yapı parçaları iki katlı, buna karşılık köşeleri dolduran hacımlar tek katlı bir görünüme sahiptirler (Şekil 3, Güney Cephe). Ancak doğu yüzde, yalnız alt katta pencere görülür. Üst çıkma sağırdır.

¹ Yapıyla ilgili olarak bk. M. Sözen, “Çemişkezek'te Türk Eserleri ve Yelmaniye Camisi”, Sanat Tarihi Yıllığı, IV. 1970-1971, İstanbul, 1971, s. 29-49. Ancak; anlaşıldığı üzere, Sözen yapıyı cami olarak ele almış ve değerlendirmiştir.



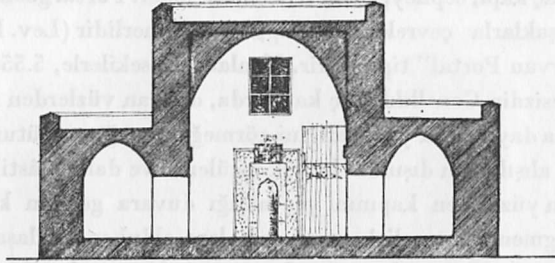
Şek. - Fig. 2

Dış ölçüleri; 24.55 m. × 13.15 m. olan yapıda, batıda yer alan ve iki basamakla çıkılan taç kapı, cepheyi asimetrik olarak böler. Portal geometrik geçmelerle bezeli kuşaklarla çevrelenmiş olup, sivri kemerlidir (Lev. II, 2). 2.90 m. derinlikte, “Eyvan Portal” tipindedir. Yanlardaki sekilerle, 5.55 m. genişlikte olup mihrabiyesizdir. Genellikle taç kapılarda, dış yan yüzlerden içe dönerken, portal topuğuna dayanarak yükseldiğini görmeğe alıştığımız sütunceler burada yoktur. Ancak alışılmışın dışında büyük ölçülerde ve daha plâstik olarak birer sütunce, iç yan yüzlerden kapının yer aldığı duvara geçiren köşelere oturtulmuştur. Segment kemerli kapıyla, köşelere oldukça yaklaşarak dikdörtgen bir çerçeve meydana getiren silmeler arası, yıldız merkezli geometrik geçmelerle bir ağ gibi bezenmiştir (Lev. III, 1). Kapı kemeri ile aşağıya doğru kapının iki yanından inerek devam eden kuşaklardaki bezeme, ilk bakışta kûfi yazıyı andırırsa da, gerçekte gene, düğümler meydana getirerek uzayan, geometrik bir geçmedir (Lev. III, 2).



Şek. - Fig. 3

Kapıyı çeviren silmelerin üstünde, yapının kitabesi yer almaktadır (Lev. IV, 1). İki satırlık neshî kitabe, yapının “Timur zamanında kurulmuş bir medrese” olduğunu veren, değerli bir belge olmaktadır. Böylece halk arasındaki “medrese” adlandırmasının bir yakıştırma olmayıp kitabeye dayandığı ortaya çıkmakta, cami olarak kullanılan yapının gerçekte “medrese” olduğu belgelenmektedir.



Şek. - Fig. 4

Taç kapıda, birbirinden farklı kalınlıklardaki oyma süs kuşaklarında -iç köşelerdeki mukarnas yuvalı başlık ve kaideye sahip sütüncelerde ve gene burmalı iç kemerin bitimindeki yalancı sütüncelerde yalnız geometrik geçmelerin (merkezi 8 ve 12 kollu yıldızlardan meydana gelmiş geçmeler v.b.) çeşitli denemeleri işlenmiştir (Şekil 5-7). Bitkisel süse yer verilmemiştir. Giriş cephesinde, başka bir süs ögesi de rozetlerdir. Portal ahnlığında -köşelerde birer olmak üzere-iki, kapı ahnlığında ortada bir, portale yakın sağ taraf ilk pencere üstünde de bir olmak üzere, dört tane dairesel rozet vardır (Lev. I, 1). Taç kapı ahnlığındaki ikisi, işlenmemiş düz kenarlarla sınırlanmış oyma rozetler olup, ahnlık yüzeyinden daha yüksek oluşları ile plâstikleşmişlerdir (Lev. IV 2; Lev. V). Sağdakinin geometrik geçme örgüsüne karşılık soldaki bitkisel karakterdedir. Ortalarında da dolgular vardır. Kapı ahnlığındaki ise, dilimli ve bombelidir. İçlerinde en plâstiği, pencere üzerindeki olup sepet örgüsünü andıran, geometrik bir geçmeden meydana gelmiştir (Lev. VI, 1). Yapının dışındaki en belirgin bitkisel süs ise, pencere üstündeki rozetin altında, sivri kemerli ahnlığı alttan sınırlayan şeriti meydana getiren yarım palmet zincirlemesidir. Pencere etrafında ise, gene geometrik geçmelerden örülmüş bir kuşak dolandır.

Yer yer görülen çörtentler, özgün halde bırakılmamışlardır. Yenileri yerinde, eskileri var mıydı, anlaşılamamaktadır.

Medresenin güney yüzünün alçak sol kanadı, çözümlenmesi güç, bir problem olarak görünmektedir. İçte de, yan hacımların aynı düzlemde olmayan duvarlarının durumu, bu kısmın aydınlığa çıkarılması ile açıklanabilecektir. Mihrabın yerleştirildiği, kalın kible duvarının, dıştan giriş cephesiyle birleşmesi bir düzlemde olmamaktadır (Lev VI, 2). Güney batıdan bakıldığında,

basamak basamak batı yüze inen kademelerden ortadaki, taş işçiliği bakımından olduğu kadar, sütunceli, profilli kuruluşu ile de yerine yakışmamaktadır. Gene bu parça, üstüne oturduğu portal topuğunu ansitan taş seki ile de, güney cephedeki ayrıcalığını daha belirginleştirmektedir (Lev. VII, 1).

Güney yüzün sağ bölümünü oluşturan alçak kademe ise, ortadaki yüksek mihrap duvarı ile aynı düzlemedir (Lev. VII, 2). Soldaki kademeli geçiş bu tarafta yoktur. Cephenin tek penceresi, mihrap üstü penceresidir. Doğu yüzde ise; pencereler alta açılmış olup, yüksek orta çıkma sağdır (Lev. VIII, 1). Doğu yüz ile güney yüzün sol kanadı dışında kalan duvarlar kireçle sıvanmıştır. Yumuşak kalker taşıyla yapılmış yapıda, gene yer yer kireç sıva, taş örgüleri kapatır.

Dıştan örtü tamamen yenilenmiştir. Beden duvarları, çatı örtülerinden biraz daha yüksek tutulmuştur. Kuzey-güney, doğu-batı uzantılarının kesiştiği orta bölümde, gelişi güzel bir moloz taş örgüsü uygulanmıştır (Lev. VIII, 2). Katranlanmış sıvayla siyaha boyanmış kubbeye bir de alem eklenmiştir (Lev IX, 1).

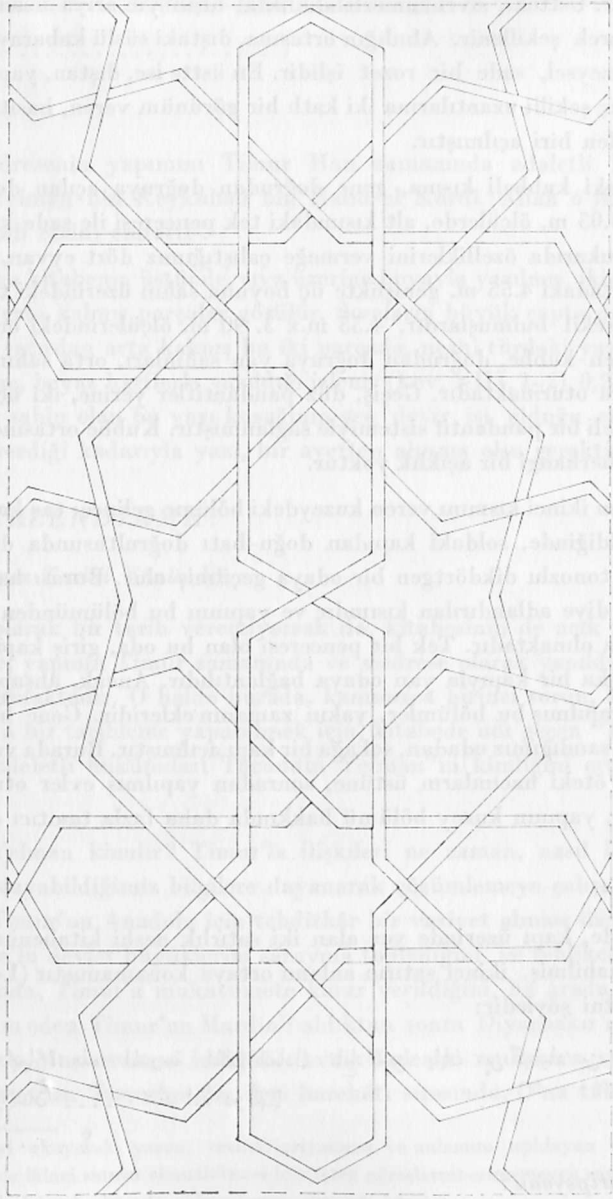
Yapının iç özelliklerine gelince; Taç kapıdan bir basamakla, 4.45 m.X 4.55 m. ölçülerindeki kuzey eyvanına girilir. Kuzey-güney ekseninin ucunda bulunan kuzey eyvanı, ötekilerine kıyasla daha doludur. Girişin hemen solundaki kapı, medresenin iki bölümünü birbirine bağlayan geçiştir. Bu eyvanı ortalayan ahşap bir tabanla “kadınlar mahfili” kurulmuştur (Lev. IX, 2). Mahfile, eyvanın dibindeki doğuya yönelik merdivenle çıkılır. Merdivenle eyvan ağzı arasında ise, tahta parmaklıklarla çevrili, ahşap bir sekiyle yükseltilmiş, müezzinlik kısmı (müezzin mahfili) yer alır.

Medresenin mescidi, kible duvarında taş ve çiniden yapılmış bir mihrabı bulunan, kuzey eyvanı karşısındaki, güney eyvanı diye adlandıracağımız eyvansı hacımdır. Mihrabın yer aldığı bu eyvan, ortadaki ana sahnın güney ucunda olduğundan, kuzey eyvanı ile aynı genişlikte (4.55m.), ancak daha derin (5. 10 m.) olup, daha süslüdür. Yükseklikler ise hepsinde 5.75 m. olarak aynıdır. Esasında bu eyvansı hacım, yan sahnalara, geniş payandalardan yükselen kemerlerle açılan, eyvansı karakterini, kubbeli orta mekâna açılan sivri beşik tonozla kazanmış bir hacımdan başka birşey değildir. Yapıdaki eyvan diye adlandırdığımız dört hacımda, aynı şekilde eyvansı karakterini tonozlu örtüleri ile bulmuş, eyvan olmağa zorlanmış mekânlardır. Böyle de olsa anlattığımızın bundan sonraki kısmında, bu mekânları “eyvan” diye adlandıracağız.

2.45 m. yükseklik ve 1.75 m. genişlikteki mihrapda, nişin yüksekliği 1.60 m., genişliği 0.63 m., derinliği ise 0.55 m. dir. (Lev. X, 1). Altı kenarlı mihrap nişinde, her bir yüz 0.25 m.dir. Taş ve çininin beraber kullanıldığı mihrapda, geometrik ve bitkisel motifler yanı sıra yazı da süsleyici unsurdur. (Lev. X, 2). Mihrap nişini üç yönden dolanarak uzanan üç süs kuşağının dış tarafta kalanı, ötekilerden daha geniştir. Taşa oyulmak suretiyle işlenmiş bu şeritte, yıldız merkezli geometrik bezeme esası verir. Bu oyma, taç kapıdaki geniş süs kuşağının (burada, yarısı alınmak üzere yapılmış) bir tekrarı olmaktadır. Ayrıca, yıldızlar etrafındaki geçme ağı da daha geliştirilmiştir. Bunu izleyen ikinci ve üçüncü dikdörtgen kuşaklarda malzeme çinidir. İkincide, tam palmetlerden meydana gelmiş bitkisel bezeme, yeşil ve beyaz çinilerden yapılmıştır. Üçüncü kuşakta ise, mavi-beyaz çinilerle verilmiş neshî bir yazı işlemesi, mihrap hücreğini çevirir. Bu yazı kuşağının altında, sadece almlık boyunca uzatılmakla yetinilmiş, başka bir yazı şeridi yer alır. Ancak; yazı burada taşa oyulduğu halde, sonradan boyanarak, uzaktan çiniye benzer aldatıcı bir görünüme büründürülmüştür. Kaş kemerli nişte, artık çini görülmez. Nişin yarı kubbesi stalâktitli olmayıp, tek parça bir oyuk halindedir. Nişi tümüyle dolduran girişik bitkisel bezemeyi, üzengi seviyesinde genişçe bir yazı kuşağı keser. Bu da sonradan boyanarak, beyaz sıva üzerinde hemen beliren bir duruma getirilmiştir. Yazılar Kuran-ı Kerim'den alınmış ayetlerden parçaları vermektedir.

Mihrap üstüne ve eyvan tonozunun yanlarına karşılıklı pencereler açılarak bol ışık sağlanmıştır. Bu eyvanı zenginleştiren seçkin özelliklerden biri; eyvan tonozu ortasına yerleştirilmiş çini ayna, öteki de; kubbenin oturduğu mihrap önü ayaklarındaki başkvari oyma süslerdir (Lev. XI, 1-2). Mihraba dönüldüğünde, sağdaki ayakta, eyvan üzengi seviyesinde, yüzeyel stalâktit dilimlerinden meydana gelmiş, plâstik bir süsleme görülür. Bu süslü parçalar, bir destek başlığını anıtır. Soldaki destekte de, başlık yerinde, başka bir işleme yapılmıştır. Ancak burada motif, değişikliğe uğramış, stalâktit dilimlerinin yerini, istiridye motifleri almıştır (Lev. XII, 1). Gene bu ayakların kuzey yüzlerine, derinliği pek az olan ve dilimlenerek taçlanan birer mihrabiye açılmıştır. Böylece mihrap eyvanının ağzındaki iki paye, başlığa benzer süslemeleri ve mihrabiyeleri ile ötekilerden ayrılmakta, önemle belirtilmektedirler.

Doğu-batı eksenini uçlarındaki sivri beşik tonozlu iki eyvana gelince; 3.90 m.x 3.00 m. ölçülerindeki batı eyvanı, içte de dıştaki belirgin, özenli durumunu sürdürür. Dışta olduğu gibi, dikdörtgen pencere, açıklığı ve üstteki



Şek. - Fig. 5

alınlığı ile iki parçalıdır. Ancak içte pencere, yatık dikdörtgen bir nişin ortasında kalmıştır. Üstteki, sivri kemerli alınlıkta, nişin yukarıya uzantısı halinde devam ederek şekillenir. Alınlığın ortasına, dıştaki süslü kabarıya karşı, yuvarlak, yüzeysel, sade bir rozet işlidir. En üstte ise, dıştan, yapının yüksek örtülü, haç şekilli uzantılarına iki katlı bir görünüm veren, basit dikdörtgen pencerelerden biri açılmıştır.

Ortadaki kubbeli kısma, gene doğrudan doğruya açılan doğu eyvanı; 3.90 m.x 3.05 m. ölçülerde, alt kısımdaki tek penceresi ile sade kuruluşudur. Böylece, yukarıda özelliklerini vermeğe çalıştığımız dört eyvan, yanlardaki 3.00 m., ortadaki 4.55 m. genişlikte üç boyuna sahnın üzerindeki tonoz yönelmeleri ile şekil bulmuşlardır. 4.55 m.x 3.90 m. ölçülerindeki orta mekânın üstünü örten kubbe, doğrudan doğruya yan sahnınları, orta sahnından ayıran payandalara oturmaktadır. Geçiş, düz pandantifler yerine, iki üçgen yüzeye ayrılan köşeli bir pandantif sistemiyle sağlanmıştır. Kubbe ortasında, aydınlık feneri gibi herhangi bir açıklık yoktur.

Yapının ikinci kısmını veren kuzeydeki bölüme gelince; taç kapıdan medreseye girildiğinde, soldaki kapıdan doğu-batı doğrultusunda düzenlenmiş, sivri beşik tonozlu dikdörtgen bir odaya geçilmiş olur. Burası halk arasında "medrese" diye adlandırılan kısımdır ve yapının bu bölümünden geriye kalmış tek oda olmaktadır. Tek bir penceresi olan bu oda, giriş kapısının karşısındaki başka bir kapıyla yan odaya bağlantılıdır. Ancak, ahşap tavanlı ve kerpiçten yapılmış bu bölümler, yakın zamanın ekleridir. Gene bu sonradan eklendiğini sandığımız odadan, sokağa bir kapı açılmıştır. Burada var olduğunu sandığımız öteki hacımların üstüne, sonradan yapılmış evler oturmaktadır. Bu sebeple, yapının kuzey bölümü hakkında daha fazla tanıtıcı olamıyoruz.

Kitabe :

Portalde, kapı üzerinde yer alan iki satırlık neshi kitabenin, ancak ilk satırı okunabilmiş, ikinci satırın anlamı ortaya konamamıştır (Lev. XII, 2). Kitabe metni şöyledir:

(۱) امر بعمارة هذه المدرسة الملك العادل تاج الدين يلبان بن كيتباد بن خالد الكردي
في ايام تيمور خان خلد الله دولتها
(۲) ؟

Transkripsyonu :

1) Emere bi'imâreti hazîhi'l-Medreseti al-Meliki'l-âdil Tacû'd-Dîn

Yelmân bin Keykubad bin Hâlid el-Kurdî fi eyyâmı Teymur (Timur) Hân..... halleda'l-lâhu devletehuma.

2)

Anlamı :

Bu medresenin yapımını Timur Han zamanında adaletli Hükümdar Tacüddin Yelman bin Keykubad bin Halid el Kurdî (Allah o ikisinin saadetini devamlı etsin) emretti².

Bir de bu kitabenin üstünde, sıva üzerine boyayla yazılmış, ikinci bir yazı kuşağından arta kalmış parçalar görülür. Sıvaların büyük çapta dökülmesiyle, uzun bir satırdan arta kalmış bu iki parçada, neshî türdeki yazının, mavi zemin üzerine, beyaz harflerle yazıldığı izlenir (Lev. XIII, 1-2). 0,25 m. kadar bir genişliğe sahip olan bu yazı kuşağının geç devir işi olduğu söylenebilir. Kalıntının verdiği kadarıyla yazı, bir ayetten alınma olsa gerektir.

DEĞERLENDİRME :

1- Yapım Tarihi Yönünden :

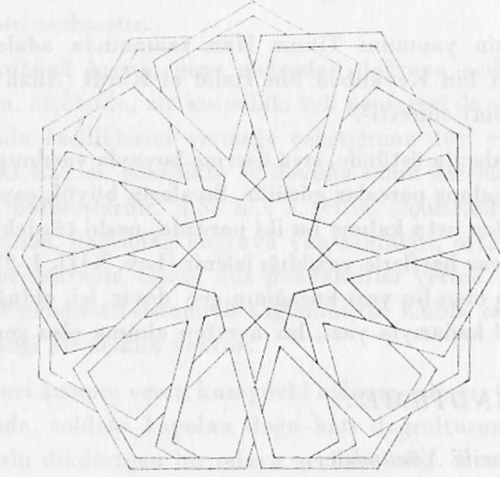
Kesin olarak bir tarih veremiyorsak da, kitabesinin de açık olarak gösterdiği üzere, yapının Timur zamanında ve medrese olarak yapıldığında şüphemiz kalmamaktadır. O halde burada, kanımızca birinci sorun, hiç değilse, sağlıklı yakın bir tarihleme yapabilmek için, kitabede adı geçen “Timur Han zamanının adeletli hükümdarı Tacuddin Yelman”ın kimliğini ortaya koyabilmektir.

Emir Yelman kimdir? Timur’la ilişkileri ne zaman, nasıl başlar? Bu soruları, toplayabildiğimiz bilgilere dayanarak çözümlenmeye çalışalım; “1394 yıllarında, Timur’un Anadolu için tehditkâr bir vaziyet alması üzerine, Kadı Burhaneddin’in devlet büyüklerini sarayına topladığını ve tehlikenin büyüklüğü karşısında, Timur’a mukavemete karar verildiğini, bu arada ileri harekâtına devam eden Timur’un Mardin’i aldıktan sonra Diyarbakır’ı muhasara ile fethederek Muş ovasına indiğini, Avnik kalesini muhasara ve zaptettiğini”³ öğreniyoruz. Timur’un bu ileri harekâtı sırasında, O’na tâbiyetini ar-

² Kitabeyi okuyarak yazan, transkripsiyonunu ve anlamını açıklayan sayın Dr. Ş. Ergin’e, özellikle ikinci satırın okunabilmesi için içten uğraşlarını esirgemeyen sayın İ. Artuk’a ve sayın Y. Uralgiray’a burada şükranlarımı sunmak isterim.

³ Y. Yücel, Kadı Burhaneddin Ahmed ve Devleti (1344-1398), Ankara, 1970, s. 123.

zedenler arasında, “Doğu Anadolu Türkmen Emirlerinden birisi olduğu kuvvetle muhtemel Emir Yelman”⁴ adına da rasyyoruz. Emir Yelman Timur’a yalnızca tâbiyetini arz etmekle kalmıyor, Erzincan Emiri Mutahharten’le birlikte Timur’u Anadolu’yu zaptetmesi için, tahrik ediyor⁵.



Şek. – Fig. 6

M.Halil Yinanç da, Timur’un maiyetine giren Emir Yelman’dan; “Çemişkezek ve Dersim havalisi hükümdarı Emir Yelman” diye bahseder⁶.

Emir Şeref Han Bidlisi’de de şu kayda rasyyoruz: “Cengiz Han, Aksak Timur, Şahrüh Mirza, Türkmen Kara Yusuf zamanında Çemişkezek hep bun-

⁴ ay. es., ay. s.

⁵ ay. es., s. 123, 124 not 201. Ayrıca bk. Y. Yücel, “XIV – XV. yüzyıllar Türkiye Tarihi Hakkında Araştırmalar”, Belleten, Cilt XXXV, Sayı 140, Ankara, 1971, s. 694.

Gene Tacüddin Yelman adına, Erzincan Emiri Mutahharten’le Akkoyunlu Türkmenler arasındaki savaşlar sırasında da rasyyoruz: “...Nihayet kalabalık Türkmenler, fevkalâde bir hamle ile Mutahharten’i yaralayıp ağır bir yenilgiye uğratmışlardır. Bir müddet sonra Erzincan Emiri Mutahharten, uğradığı bu utandırıcı bozgunun tesirini giderebilmek için, reisleri Ahmed Bey’in maiyetinde yayladan inmekte olan Akkoyunlu Türkmenlerine tekrar tecavüze yeltendi ise de, Türkmenlerin üstün kuvvetlerini görerek kat’i muharebeyi kabul etmedi ve sulh için Emir Yelman’ı ricaçı gönderdi” (Y. Yücel, “...Türkiye Tarihi Hakkında Araştırmalar”, s. 690).

⁶ M. Halil Yinanç, “Bayezid I” maddesi, İslâm Ansiklopedisi, Cilt II, s. 330

ların (Melkişi Aşiretinin) elindeydi. Şeyh bin Emir Yelman'ın idaresine gelinceye kadar”⁷.

1402 de Tebriz'e giden Timur'un, Beyazıd I e gönderdiği mektupta ise, “... kendine tâbi olan, Mutahharten, Yelman, Circiz ve Hacı Paşa gibi, Anadolu Emirlerinin ülkelerine müdahale etmemesini ihtar ettiğini” öğreniyoruz⁸.

O halde yukarıdaki bilgilerin ışığında, yapının tarihiyle ilgili olarak şu sonuca varabiliriz; Timur, 1394 de Avnik önlere geldiğine, ve 43 günlük muhasaradan sonra kaleyi aldığına ve ancak bundan sonra öteki şarkî Anadolu ümerasıyla beraber, Emir Yelman da, Timur'un mahiyetine girdiğine göre⁹, medresenin yapımına başlanacak en erken tarih 1394 yılından önce olmayacaktır. Bu durumda, medresenin yapım zamanı için, XIV.y.y. sonu -XV.y.y. başı verilebilecek en yakın tahmini tarih olacaktır.

2- Yapısal Yönden :

Yapı, ilk şeklini oldukça bozan çeşitli değişimlere uğramıştır, Bazı kısımlar, yeni eklerle genişlerken, ilk mimari kuruluş özelliklerini oldukça yitirmişlerdir. Örneğin, özgün halini en iyi koruyabilmiş giriş cephesinin bile, güney yüze bağlantısı, söz konusu değişimlerin en belirgin işareti olmaktadır. Güney cepheyi giriş yüzüne bağlayan kademeleşme, değişimler sırasında, bugünkü şeklini almış olmalıdır. Burada ki sütunceli parça, yeterince incelenirse, giriş cephesinin sağ kanadı olan ve ilk kademeyi oluşturan pencereci hacimden, çok daha özenli bir yapım tekniğine ve taş işçiliğine sahip olduğu görülecektir. O halde bu parça, profilli ve akantus başlıklı, kaideli köşe sütuncesi ile, medresenin ilk yapım develelerine ait olmalıdır. Gene zannediyoruz

⁷ Şeref Han Bidlisi, Melkişi Aşireti ile ilgili olarak şunları kaydeder: “... Bu topluluk üçe ayrılır. Arşiretlerinin, kabilelerinin kalabalıklığı ile Kürtler arasında ünlüdürler. Bunlardan 1000 ev kadarı, İran'lı Sultanlara bağlıydı. Bir kısmı da, başka Sultanlara bağlandılar. Onların vilâyetleri Kürdistan Sahası içinde çok genişti. Çok zaman Kürdistan Vilâyeti bile onların adıyla anıldı. Kürtler arasında Kürdistan vilâyeti denilince, Çemişkezek kastedilir”. Emir Şeref Han Bidlisi, Şerefname, Tarih-i Mufassal-ı Kürdistan, Tahran, 1343 (1964), s. 215). Farsça metnin ckmnmasında yardımlarını esirgemeyen sayın Dr. H. Demirel'e teşekkür ederim.

⁸ M. Halil Yananç, ay. es. . s. 384.

⁹ Y. Yücel, Kadı Burhaneddin Ahmed ve Devleti (1344-1398), s. 123. Gene, Y. Yücel'den, Timur'un Avnik Kalesinin muhasarası ile uğraştığı sırada, “... Korkaklığından memleket işlerini göremez hale gelen Mutahharten'in, Timur'un huzuruna gelerek üzengisini öptükten başka, para ve hutbedeki ismini Timur'a devrettiğini, Çemişkezek hâkimi Yelman'ın da hamisi Mutahharten gibi hareket ettiğini, ...” öğreniyoruz. (... Türkiye Tarihi Hakkında Araştırmalar, s. 694).

ki, ilk haliyle bu duvar, kuzeye doğru uzanarak, cephenin sağ kanadını oluşturuyordu ve büyük bir olasılıkla, daha başka süs öğelerine de sahip bulunmaktaydı. Sonradan yapıyı genişletme amacıyla, duvar öne alınarak son durum meydana gelmiş, eski duvardan da aradaki sıkışmış köşe kısmı kalmıştır.

İki bölümlü yapının, girişe göre sağdaki ana kısmını ele alırsak, kubbeli mekân etrafında toplanmış, dört eyvanlı ve oldukça düzenli bir kuruluşa sahip olduğunu izleriz. Burada plândaki simetriyi, batıdan bütün derinliği ile içeri sokulmuş büyük ölçülerdeki eyvan portal bozmaktadır. Portalin batıya alınması, yerleştirme yönünden alışılmış düzene ters düşerse de, yapıya konum bakımından büyük bir değer, şehircilik açısından bilinçli bir durum kazandırılmıştır. Bu konumuyla şehirden bakıldığında, daha etkili bir görünüş ve silüet sağlanmış olmaktadır. Yolun altında, bugün harap bir halde duran bir de çeşmesi vardır. Şüphesiz vaktiyle, çeşme de, tepede yükselen eserin, kompozisyonunu tamamlayan etkin bir kısım olarak katkıda bulunuyordu.

Bugün medresede, cami olarak kullanılan esas bölümde, ortada kubbeli Mekân,—portalin girdiği kısım dışında—yanlarda doğu-batı doğrultusunda yerleştirilmiş hacımlar ve bu uzun hacımları, daha yüksek ve daha geniş kuruluşlarıyla ters yönde keserek orta kısma açılan eyvanlardan başka bir odabölüm yoktur. Genellikle bir medresenin doğu ve batı yanlarında yer alan talebe odaları veya fonksiyonu değişen öteki kapalı hacımlar burada görülmez.

Ancak, yapının çeşitli zamanlarda bazı değişikliklere uğradığını açıklıkla saptadığımız göre; eyvanların yan hacımlarla bağlantısına yeniden eğilirsek, ilgimizi çeken bir özelliğin bu soruna (oda-kapalı hacım) ışık tutacağını söyleyebiliriz. Köşelerdeki yan hacımları, eyvanlara bağlayan kemerler resimlerin de açıkça gösterdiği gibi; (Lev. IX-XI), hemen bir insan boyunu aşmayan küçük açıklıklardır. Zamanında bu kısımlarda, kapalı odaların bulunduğu ve yapıdaki büyük değişimde (bundan sonra cami fonksiyonu gördüğü düşünülebilir), bütünlüğü sağlamak amacıyla, odaların eyvanlara açıldığı söylenemeyecek bir çözüm değildir.

Gene, "ibadet" ve "toplu öğretim" fonksiyonu gören bu bölümün bağlandığı kuzey kanadının, bugün artık ortadan kalkmış bulunan doğu tarafında, alışılmış düzene uymasa da, "talebe odalarının" ve başka kapalı hacımların var olabileceğini söylemek pek yanlış olmayacak bir olasılıktır. Gerçekten de, kuzey eyvanından girilen doğu-batı doğrultusunda düzenlenmiş beşik tonozlu oda ve kuzey duvarından yana bağlanması, bu kısmın da

“öğretime” katkıda bulunduğu, ayrıca imaret-aşhane ve öteki hizmetleri gören hacımlara da sahip olduğunun işaretidir.

Bu düzende medrese bize göre pek de yeni değildir. Yani, böyle iki kademeden oluşan medreseleri, Selçuklular devrinden tanıyoruz. Örneğin, XIII. y.y.ın ilk yıllarına tarihlenen Sincanlı-Boyahköy Medresesi, “iki odalı bir dış kısım ile, kubbeyle kapalı avluya açılan hacımlardan oluşmuş”-bir iç kısma sahip olup¹⁰, ana prensipler yönünden Yelmaniye Medresesini ansitmaktadır. Alaca’daki Hüseyin Gazi Medresesi de (XIII.y.y. ın ilk yarısı) birbirine geçme iki bölüm halinde düzenlenmiş olup, giriş kanadında medresenin imarctı bulunur¹¹.

Gene, iki ana eksen ucunda, kapalı orta hacma (avlü) açılan dört eyvanlı kuruluşu ile, Anadolu Selçuklu Medreseleri içinde ençok Kırşehir-Cacabey medresesine¹² yaklaşıp. Bilindiği üzere, Kırşehir Cacabey Medresesi (1272) çok fonksiyonlu olmayı sağlayan kuruluşu ve özellikleri ile çeşitli yorum ve adlandırmalara yol açmış¹³ Selçuklu devrinin önemli yapılarından biridir. Medrese-gözlemevi¹⁴ fonksiyonlarını karşılamak üzere yapılmış bu yapı da, sonradan camiye çevrilmiştir.

Oysa, XV.y.y. Osmanlı Medrese mimarisinde, Selçuklu devrinin simetrik eyvanları artık görülmez. Ana eyvan yerinde, genel olarak, ileri çıkma yapan ve çok defa kubbeyle kapatılarak, ayrı bir hacım halinde daha da belirginleş-

¹⁰ A. Kuran, Anadolu Medreseleri, Cilt I, Ankara, 1969. s. 44, 45, şek. 17. Kuran XIII. y.y.ın ilk yarısında yapılmış, kapalı avlulu Selçuklu Medreselerinin özelliklerini belirtirken “Boyahköy ve Ertokuş Medreselerine teşmil edebileceğimiz bir üçüncü müşterek husus da, plân şemalarının iki kademeli olarak düzenlenmiş olmasıdır. Şöyle ki, her iki medresede de portalin gerisinde bir hol ve bu holle bağlantılı ön odalar, onların arkasında, ikinci bir kapıdan geçilmek suretiyle erişilen merkezi avlu etrafında toplanmış hacımlar yer alır” diyerek, gurupla bağlantılı kurduran esasları ayrıntılarıyla açıklar (ay. es., s. 60).

¹¹ A. Kuran, ay. es., s. 77-79, şek. 40.

¹² ay. es., şek. 25.

¹³ A. Saim Ülgen, “Cacabey Camii” başlığı altında tanıttığı eserin gerçekte bir medrese olarak yapıldığı kayıtlı, değerlendirmesini “medrese” olarak yapar (A. S. Ülgen, “Kırşehir’de Türk Eserleri”, Vakıflar Dergisi, Sayı II, Ankara, 1942, s. 253-263).

Oysa, K. Otto-Dorn, “Anadolu’da medrese-şemasının, cami yapılarında da görüldüğünü” belirttiğens onra Cacabey Medresesini, “bu tipin çok ilginç bir örneği olarak” yani “cami olarak” ele almaktadır (K. Otto-Dorn, Kunst des Islam, Baden-Baden, 1964, s. 146).

¹⁴ bk. A. Sayılı - W. Ruben, “Türk Tarih Kurumu Adına Kırşehir’de Cacabey Medresesinde Yapılan Araştırmamız İlk Kısa Raporu”, Belleten, Sayı: 11/44, Ankara, 1947, s. 673-681, (İngilizcesi, s. 682-691). Bu konuda ayrıca karıştır, A. Sayılı, The Observatory in Islam and its Place in the General History of the Observatory, Ankara, 1960.

tirilen derslane yer alır. Genel olarak dershanenin sağında ve solunda görülen, gene kubbeye örtülendirilmiş odaları, açık avluyu çeviren revaklar girişindeki talebe odaları tamamlamaktadır.

Yukarıda da değindiğimiz gibi, Yelmaniye Medresesinin de, zamanla fonksiyon değişimine uğradığını zannediyoruz. Konunun ancak yeni veriler ve görüşlerle kesin bir aydınlık kazanacağına inanmaktayız.

Yapısal bütünlüğü belirleyecek en önemli kanıt, çevrenin ayıklanması ve bu ayıklama sırasında yapılacak araştırma ve sondajlardan elde edilecek veriler olacaktır. (Sınırlı olanaklarımızla ancak rölöve çalışması yapabildik).

Gözlemlerle "kazı ve sondaj yapmadan" ulaşabildiğimiz sonuç, yapının, medrese olarak plânlandığı ve kitabesine de uyan bir fonksiyonu olduğu merkezindedir. Karşıt görüşlerin ve eleştirilerin, sorunun yeterince çözümlenmesine ışık tutacağına şüphemiz yoktur.

Yelmaniye medresesinde, Selçuklular devrine bağlayan özellikler, yalnızca, yapısal kuruluş ve düzende kalmayıp, süsleyici öğeler ve tekniklerde de görülmektedir.

Portaldeki değişik kalınlıktaki süs kuşakları (merkezi sekiz veya oniki kollu yıldızlar, örgüler (Lev. II, 2; Lev. IV, 1-2; Lev. V, Şekil 5-7) XIII. y.y. Selçuklu taş işçiliğinin portal ve mihraplarda ölmezleştirdiği geometrik geçmelerin¹⁵ devamını vermektedir. Portalin, yükseklik, genişlik, ve derinlik oranları, portal ağzındaki burmalı kemer, alınlıktaki rozetler¹⁶, iç kapının etrafındaki geometrik motifli kuşak (Lev. III, 1-2), sütun ve başlıklar gibi unsurlar, Selçuklu devri mimarisinin süslemelerini oluşturan ve onun devamı diye kabul edebileceğimiz uygulamalar olmaktadır.

O halde sonuç olarak denebiliriz ki; ilk kuruluşu üzerinde bazı değişimlerle günümüze ulaşmış Yelmaniye Medresesi¹⁷, hernekadar, XIV.y.y.ın son

¹⁵ S. Ögel, Anadolu Selçuklularının Taş Tezyinatı, Ankara, 1966, s. 83-89.

¹⁶ ay., es, s. 94-95.

¹⁷ 1973 yılında, medreseyi ikinci defa gördüğümüzde, Vakıflar Genel Müdürlüğü tarafından restore edildiğini ve bazı değişimlere uğradığını saptadık. Onarım sırasındaki değişimleri şöyle sıralayabiliriz:

- A- Medresenin ana bölümünde, içte, yapının beden duvarları, düzgün olmayan bir düzlem gösterirken ve "şakulunda" değilken, sıvanarak, kesilerek düzgün hale getirilmiş,
- B- Kubbeyi taşıyan destekleri bağlayan kemerler, raspalandıktan sonra, her bir kemer taşı üzerinde, sekiz kollu, oyularak yapılmış yıldız süsler ortaya çıkmış,

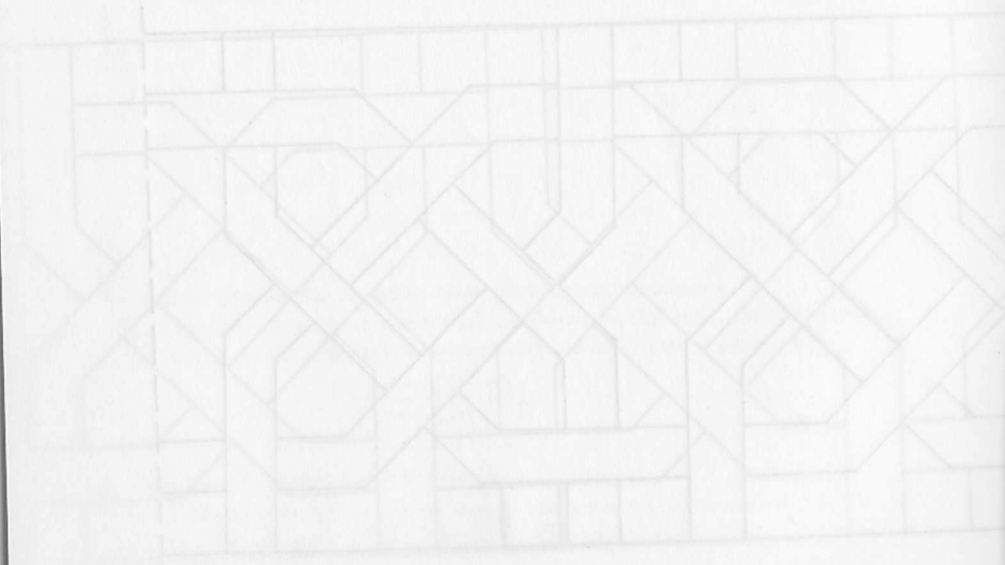
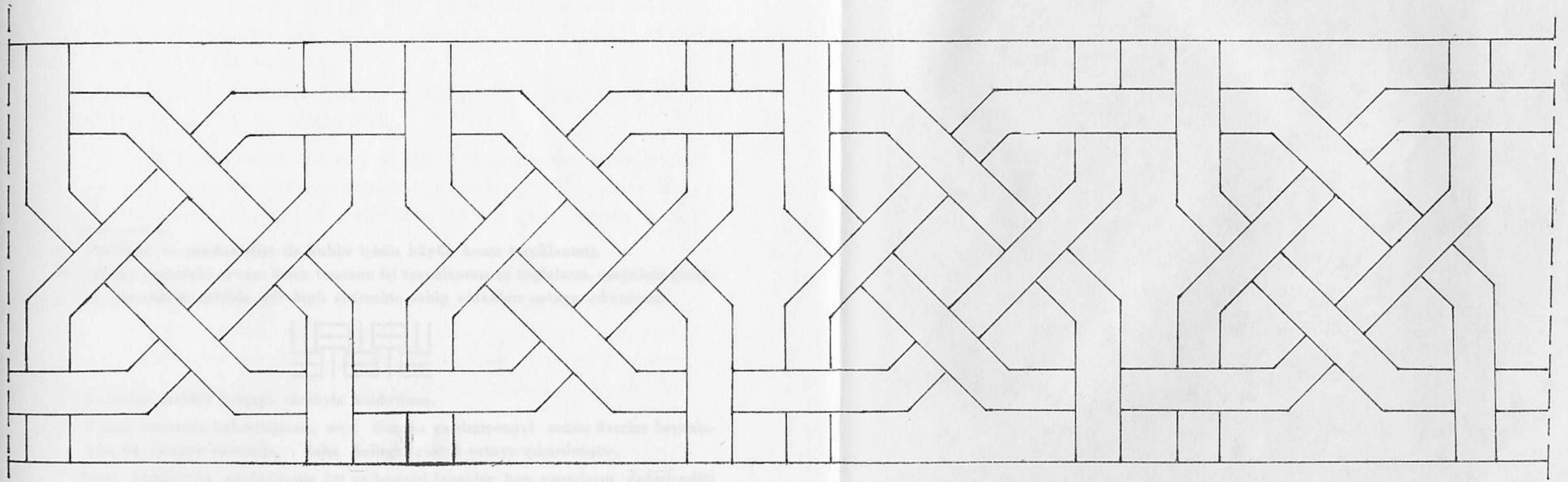
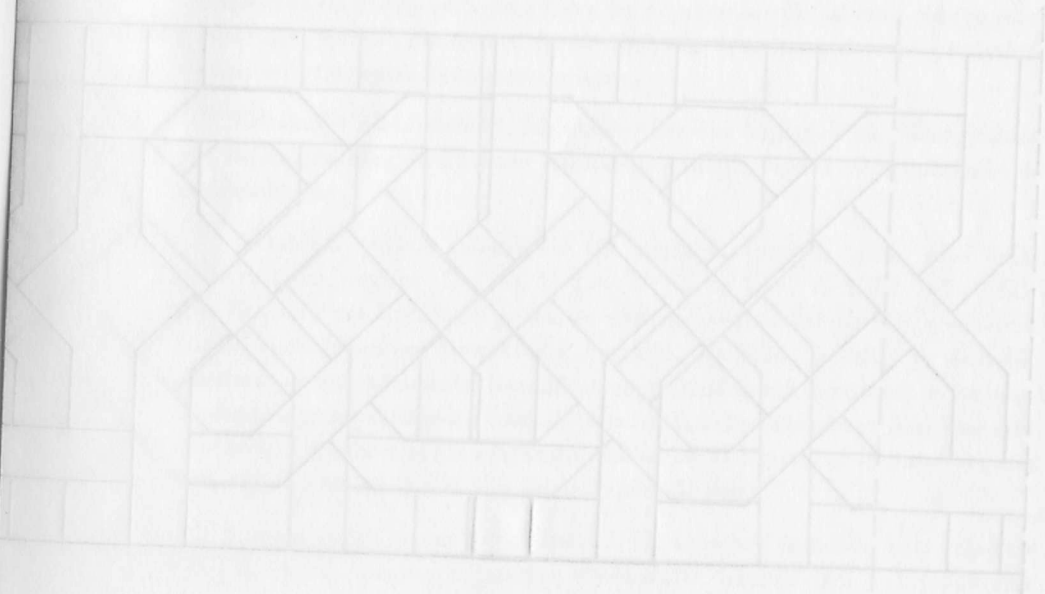


Fig. - 10

ü-
ri-
la
ri-
ası
ek
s).
n,
r-
n-
z-
de
ki
I.
ik
ik
m
bi
ni
n-
on
lan
yle
üz-
iş,
er



Şek. - Fig. 7



1-21-44

yılları-XV.y.y.ın ilk yıllarında yapılmışsa da, gerek yapısal ve gerekse süslemeleri yönünden, geleneksel bir devamlıhk gösteren¹⁸, XIII. y.y. Selçuklu Devri mimarisine kadar inen nitelikleriyle, özellikle hatırlanması gereken bir yapıdır.

YELMANİYE MEDRESE

YÜZEN İTİF

The most notable historical structure, in Çelebişahk, Turanistan our opinion, is the Yelmaniye Medrese built in the section called Toprak. The Medrese is set upon a hill which dominates the town of Çelebişahk. It is built on the eastern slope which faces the town, immediately behind the road, with no clearing left in front. The setting indicates a consciousness of city order on the part of the builders.

As the building is probably used as a mosque, it is sometimes called the "Medrese Mosque" by the local people.

The medrese, built around the end of the XIV. century, the beginning of the XV. century, constitutes a very interesting specimen of the classical Selçuklu style owing to the characteristics of its plan, which is as follows:

- C- Destekler ve pandantifler ile kubbe içinin büyük kısmı taraklanmış,
D- Mihrap önündeki eyvanı örten tonozun içi raspalanmış ve tuğlaların, aşağıdaki çizimde gösterildiği şekilde, bir örgü sistemine sahip oldukları ortaya çıkarılmış:



- E- Kadınlar mahfili (ahşap) tümüyle kaldırılmış,
F- Kitabe kısmında bahsettiğimiz, sıva üzerine yazılmış-mavi zemin üzerine beyaz yazı da, onarım sırasında, daha belirgin olarak ortaya çıkarılmıştır.

¹⁸ Doğu Anadolu'da gördüğümüz bu ve benzeri örnekler, bazı yazarların değerlendirdiği şekilde, (M. Oluş Arık, Bitlis Yapılarında Selçuklu Rönesansı, Ankara, 1971). Selçuklu mimarlığının bir Rönesans'ı olamaz.

Kanımızca "Rönesans" deyimine tüm anlamıyla uygun düşen, gerçek anlamıyla kesilen, biten bir akımdan sonra, daha başka bir üsluplaşmanın, değişik bir anlayışın gelişerek, sanat çevrelerine ve zamana egemen olmasından sonra, bu anlayıştan, üsluplaşmadan, görüşten vazgeçilerek, başlangıçtaki görüş ve anlayışa dönüş olmaktadır.

Oysa ki doğu Anadolu için böyle bir durum söz konusu değildir. Burada var olan şey "muhafazakârlık" olduğu gibi, Devlet erkinin ve dolayısıyla etkin sanat merkezlerinin batıya kayması sonucu, daha az önemli ve ekonomik güç bakımından da zayıf olan bu bölge kentlerinin, zamana uymadaki gecikmeleri, başka bir deyişle, "geri kalmış gelişimleri"dir.