

# İSTANBUL ARKEOLOJİ MÜZELERİNDEKİ ORYANTALİZAN DEVRE AİT BİR DOĞU YUNAN OİNOKHOESİ VE BAZI DOĞU YUNAN VAZO PARÇALARI

ALPAY PASİNLİ

1974 senesinde Müzemize bir Doğu Yunan oinokhoesi satın alındı<sup>1</sup>. Yonca ağzlı, silindirik boyunlu, kürevi gövdeli olan bu vazoya gerek ait olduğu devir, gerekse üzerindeki tasvirlerin ilginçliği yönünden dikkatimi çekti. Ve bu eser üzerinde çalışarak vazoyu arkeoloji alemine tanıtmamın yararlı olacağını düşündüm<sup>2</sup>.

Söz konusu oinokhoe çok sayıda kırık parçanın yapıştırılmasıyla meydana getirilmişti. Ve parçalar birbirine gayet kötü bir şekilde birleştirilerek restore edilmişti. Bu kötü restoresinin yanında, vazoda bir acayiplik de göze çarpmakta idi. Şöyle ki; eksiksiz bir vazoya olarak görünen oinokhoenin boynunun tümü ve gövdesindeki bazı parçalar bu vazoya ait değildi; bunlar gerek hamur, gerekse üzerlerindeki tasvirlerin özellikleri yönünden farklılıklar göstermekte idi. Bu ayrıcalıkları saptayınca anladık ki, elde mevcut olan bir Doğu Yunan oinokhoe gövdesinin eksik olan boynunun yerine başka bir Doğu Yunan vazosunun boynu oturtulmuş, gövdenin eksik olan kısımlarına da yine başka Doğu Yunan vazolarına ait parçalar konulmak suretiyle vazoya tamamlanmıştı. Bu durum karşısında, gövdeye ait olmayan parçaların çıkartılması ve eserin doğru bir şekilde restoresi için vazoyu müzemiz atelyesine götür-

1 Eseri Müzemize satan kişi vazonun, Kütahya'nın 54 km. güney-batısında yer alan Çavdarhisar (*Aizanoi*) civarından geldiğini belirtmiştir.

2 Hazırladığımız bu küçük yazı daha ziyade tanıtıcı nitelikte olacaktır. Fakat, bu önemli eser grubu üzerinde derinlemesine araştırma yaparak ileride daha ayrıntılı bir şekilde yayınlamayı düşünmekteyim.

Eserleri görüp yayınlamam için beni teşvik eden ve değerli fikirleriyle aydınlatan Sayın Ord.Prof.Dr.Ekrem Akurgal'a, kıymetli fikirlerinden yararlandığım Sayın Prof.Dr.Baki Ögün'e teşekkürü zevkli bir görev sayarım. Öte yandan, bu makaleyi hazırlamama izin veren ve çalışmalarında her türlü destek ve kolaylığı gösteren İstanbul Arkeoloji Müzeleri Müdürü Sayın Necati Dolunay'a teşekkür ederim. Ayrıca, çizimleri yapan ve makalenin hazırlanmasında büyük yardımlarını gördüğüm Eşim ve meslekdaşım Sevinç Pasinli'ye teşekkürü borç bilirim. Eserlerin fotoğraflarını çeken Müzemiz fotoğrafçılarından Şükrü Birkan'a da teşekkür ederim.

dük. Atelyede kırık parçalardan oluşmuş bu vazo tamamen sökülmiş, gövdeye ait olmayan boyun ve diğer farklı parçalar ayrılmış ve oinokhoe yeniden restore edilmiştir<sup>3</sup>.

Atelyedeki restorasyon işleminden sonra aşağıda göstermiş olduğumuz eserler elimizde kalmıştır:

- a- Doğu Yunan oinokhoe gövdesi
- b- Başka bir Doğu Yunan oinokhoe boynu ve bu boyna ait bir omuz parçası.
- c- Diğer bir Doğu Yunan vazo parçası.
- d- Çok sayıda küçük ve karakteristik olmayan vazo parçaları<sup>4</sup>.

Şimdi bu eserleri sıra ile tanımlamaya, tarihlemeye ve diğer çağdaş Doğu Yunan eserleri arasındaki yerlerini ve farklılıklarını saptamaya çalışalım.

a- OINOKHOE GÖVDESİ (Env.No. 74.236 ç.ç.) (Lev. I, 1; II, 1-2; III, 1; Şek. 1)

Kırık parçaların yapııştırılıp restore edilmesiyle meydana getirilmiştir. Noksan olan boynu, kulpu ve gövdesindeki bazı parçalar alçı ile tamamlanmıştır (Lev. I, 1; II, 1)

İki tarafından hafifçe bastırılmış kürevi gövdeli olup, karın kısmı şişkindir. Genişçe, yuvarlak ve alçak bir halka kaidesi vardır. Boyundan itibaren yukarısı noksan olduğu için bu kısımlar hakkında kesin bir şey söyleyemiyoruz. Ancak silindirik boyunlu ve yonca ağızlı olması muhtemeldir. Omuzu üzerinde kulpundan çok az bir kısım kalmıştır; bu kalıntıya dayanarak dikey, enli, şerit şeklinde bir kulpu olduğunu anlamaktayız. Genel hatlarıyla tanımladığımız bu oinokhoenin ölçüleri ise şöyledir:

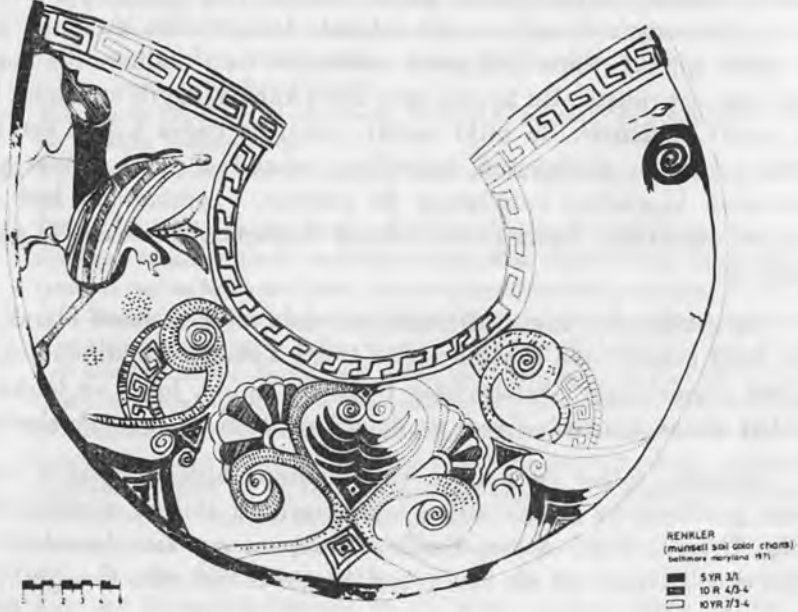
Kaidesinden boyna kadar olan yüksekliği	: 19 cm.
Restore edilmiş haliyle yüksekliği	: 30 cm.
Gövdenin en geniş yerinin çapı	: 25 cm.
Kaide çapı	: 12,4 cm.
Kulpunun genişliği	: 5,5 cm.

<sup>3</sup> Titizlikle çalışarak vazoyu restore eden Müzemiz restoratörlerinden Muhittin Uysal'a burada teşekkür ederim.

<sup>4</sup> Bu sözünü ettiğimiz vazo parçalarının hemen hemen hepsi gayet küçük, bezemesiz ve özelliği olmayan parçalardır. Bu yüzden, yazımızda bunlara yer vermeye ve fotoğraflarını koymaya lüzum görmedik.

Açık devetüyü renginde ince taneli hamurdan yapılmıştır. Yüzeyi yine açık devetüyü renginde astarlıdır<sup>5</sup>. Aşağı yukarı gövdenin ortasından geçen yatay bir band gövdeyi ikiye ayırmaktadır. Üst kısımda figürlü bir sahne vardır. Gövdenin altı ise birbirine paralel yatay bandlarla bezenmiştir (Lev. I, 1). Rezemelerin yapımında kahverenginin çeşitli tonları ve bazı yerlerde de mor renginin tonları kullanılmıştır.

Gövdenin üst kısmında, üst ve dik yanlarını meandr şeritlerinin, alt tarafını ise -gövdenin ortasından geçen- yatay bir bandın sınırladığı bir metop bulunmaktadır (Şek. 1). Bu metobun içinde, ortada, spiral ve palmet yapraklarından oluşmuş merkezi bir bitki motifi ve bu bitki motifinin her iki yanında simetrik olarak yapılmış karışık yaratıklardan oluşmuş Doğu geleneğinde bir sahne vardır. Bu metop kulpun iki yanında bitmektedir. Çok az bir kısmının kalmış olduğunu söylediğimiz kulpun üstünde, koyu kahverengi ile yapılmış dikdörtgen bir çerçeveye içerisinde büyük bir çarpı (×) işareti vardır.



Şek. — Fig. 1

5 Eserler üzerindeki renklerin daha iyi ve herkes tarafından açık bir şekilde anlaşılabilmesi için Munsell Renk Katalogu kullanılmıştır. (*Munsell Soil Color Charts*, Baltimore, Maryland, 1971). Fakat biz burada, metin içinde renk no.larını vermedik (çizimi olmayan 74.237 ç.ç. Env. No.lu eser hariç); çizimlerin altında renkleri göstermeyi daha uygun bulduk.

Karın kısmından yatay ve birbirine paralel bandlar geçmektedir. İki koyu kahverengi band arasında daha ince iki kızıl-kahverengi band vardır. Üstteki koyu kahverengi band, yukarıda da bahsettiğimiz gibi metobun alt sınırını teşkil etmektedir. Karındaki bu bandlardan sonra biraz ara verilmiş olup, iki koyu kahve arasında bir kızıl-kahverengi yatay ve birbirine paralel bandlar tekrarlanmıştır. Kaidesinin dış yüzü ise koyu kahverengi boyalıdır.

Şimdi tekrar üst kısımdaki figürlü sahneye dönerek tasvirleri ayrıntılı bir şekilde inceleyelim.

Metobun orta kısmında, stilize bitki ve geometrik motiflerden oluşmuş bir tasvir görülmektedir (Lev. II, 2). Bu stilize bitkiler topluluğu merkezi motif olup, metobun büyük bir kısmını kaplamaktadır. Ortadaki ana motif, aynı gövdeden simetrik olarak yanlara ve yukarıya doğru çıkan çiftli spiraller ve bu spirallerin ortasından çıkan palmet yapraklarından oluşmuştur. Bu spiraller gayet enli olup içleri noktalarla (beneklerle) süslenmiştir ve uçları volüt şeklinde bitmektedir. Yukarıya doğru çıkan spiraller üstte birleşerek aralarında kalp şeklinde bir boşluk meydana getirmiştir. Bu boşluk içine koyu kahverengi ile stilize bir bitki motifi çizilmiştir. Bu bitki motifi, yukarıya doğru bakan üst üste çiftli yaylardan oluşmuştur. Spirallerin arasından çıkan palmet yapraklarının konturları kahverengi ile çizilmiş, yapraklardan biri mor rengine boyanmış, diğeri reserve olarak tekrarlanmak suretiyle gösterilmiştir.

Bu şekilde, bir hayvan frizinin ortasında merkezi motif olarak stilize bitki tasvirlerinin kullanılmasını Doğu Yunan vazolarında çok sık olarak görmekteyiz<sup>6</sup>. Sanatkârlar Doğu'dan spiral, lotus ve başka çiçekleri alarak bunlardan yeni ve daha karışık motifler yapmışlardır<sup>7</sup>.

Aslında, spiral ve palmet yapraklarının birleştirilmesiyle meydana getirilmiş bu şekilde stilize bitki tasvirleri Doğulu motifler olup, Frig, Urartu, Hitit, Assur, Fenike, Mezopotamya sanatlarındaki her çeşit eser üzerinde sık sık rastlayabildiğimiz tasvirlerdir. Örneğin, Sak-

6 Bu motife benzer birçok örnekler vermek mümkündür. Fakat biz en yakınlarından birkaç örnek vermekle yetineceğiz:

a) E. Akurgal, *Die Kunst Anatoliens von Homer bis Alexander*, Berlin, 1961, s.178, res. 125'de Bayraklı'da bulunmuş bir vazanın omuz parçası üzerindeki stilize bitki motifi de içleri noktalı kalın spiraller ve palmet yapraklarından oluşmuştur.

çegözü'nden Arami stilinde bir orthostat üzerinde<sup>8</sup>, Tamassos (Kıbrıs) daki bir oda mezarının kabartmalarında<sup>9</sup>, Kıbrıs'da bulunmuş bir Fenike vazosunda<sup>10</sup>, Nimrud Sarayında bulunmuş fildişinden bir pyxis parçası üzerinde<sup>11</sup> bu çeşit bitki tasvirlerini görmemiz mümkündür.

Ortadaki bu stilize bitki tasvirinden sonra her iki yanda simetrik olarak yapılmış, uç kısımları aşağıya doğru olan ve salyangozu andıran birer spiral motifi vardır. Bu motiflerin de içleri noktalarla doldurulmuştur; gövdeleri ile uç kısımları, içlerinde kırık meandr şeritleri olan bantlarla birleştirilmiştir. Bu salyangoza benzer motifler ile ortadaki stilize bitkiler topluluğunun arasında, her iki tarafta birer doldurma motifi bulunmaktadır; çiftli spiraller üzerinde içiçe üçgenler görülmektedir. Sanatkâr bütün bu bitki topluluğunu ve doldurma motiflerini simetrik olarak düzenlemiştir. Fakat motifler serbest elle çizildiği için büyük-

- b) G. Jacopi, *Clara Rhodos*, IV, Rodi, 1931, s.353, res.391'de Kamiros nekropolünde bulunmuş oinokhoenin gövdesinin üst kısmındaki metobun ortasında, merkezi bir bitki motifi yer almaktadır. Bu bitki motifi de içleri noktalarla bezeli kalın spiral ve palmet yapraklarından meydana gelmiştir. Bizim vazomuzdaki, buradakinin çiftli ve simetrik olarak kullanılmasıyla oluşturulmuştur.
- c) K.F. Kinch, *Fouilles de Vroulia*, Berlin, 1914, res.87 c-c, res.96'da görülen stilize bitkiler benzerlik göstermektedir.
- d) W. Schiering, *Werkstätten Orientalisierender Keramik auf Rhodos*, Berlin, 1957, Ek 8, res.3.
- e) Helen "Los Angeles County Museum of Art" da bulunan ve Lydia bölgesinde ele geçtiği işaret edilen, İ.Ö. 7.yy.a ait bir Doğu Yunan *dinos*'u üzerindeki hayvan frizinin ortasındaki merkezi bitki motifi bizim vazomuz üzerindeki motife çok benzemektedir. Bu vazo üzerindeki tasvir de içleri noktalı kalın spiraller ve bunlar arasından çıkan palmet yapraklarından oluşmuştur. Palmet yaprakları da alternatif olarak iki renkte gösterilişiyle bizimkine benzer. Ancak hangi renkler kullanıldığı hakkında bilgi sahibi değiliz. Çünkü, bu eserin resmi bir satış katalogunda (M.Yeganeh, postfach 701270, 6 Frankfurt am Main 70, W.Germany) yayınlanmıştır. Elimizde eserin resminin bulunduğu sayfanın bir fotokopisi vardır. Bu hakımdan eserin karakteristik tarafları ve üzerindeki tasvirlerin özellikleri pek iyi anlaşılamiyaktadır. Adı geçen fotokopiyi temin eden ve fikirlerinden yararlandığım Dr.Çoşkun Özgünel'e teşekkür ederim.
- 7 E. Haspels, *Eski Yunan Boyalı Keramiği* (çeviren: A.Akarca), İstanbul, 1946, s.38.
- 8 E. Akurgal, *The Birth of Greek Art*, London, 1968, s.58, lev.15 a; H.Th. Bossert, *Altanatolien. Kunst und Handwerk in Kleinasien von den Anfängen bis zum völligen Aufgehen der griechischen Kultur*, Berlin, 1942, s.225, res.885.
- 9 H.Th. Bossert, *Alt-syrien. Altesten die Kulturen des Mittelmeer Kreises*, Tübingen, 1951, Lev.8, res.22.
- 10 M.O. Richter, "On a Phoenician Vase found in Cyprus", *JHS*, V(1884), s.102-103.
- 11 D. Harden, *The Phoenicians*, London, 1963, lev.62.

lükler birbirine uymamaktadır. Zaten vazunun sağ tarafındaki tasvirlerin çoğu silinmiştir ve aralarda eksik parçalar vardır. Fakat bazı boya izleri ve kalıntılarından motiflerin tamamlanması bir dereceye kadar mümkün olmaktadır.

Vazonun gövdesinin üst kısmındaki metobun ortasında yer alan, stilize bitki ve doldurma motiflerinden oluşmuş bezemeler topluluğundan sonra, her iki tarafta yine simetrik olarak birer hayali yaratık tasvir edilmiştir (Şek. 1). Sol tarafta, kanath karışık bir yaratık vardır (Lev. III, 1). İlk bakışta bir sfenks olarak görünen bu tasvirin, dikkatlice bakıldığında sfenks olmadığı anlaşılmaktadır. Zira sfenksler kadın yüzlü, aslan ayaklı ve kuyruklu dişi yaratıklardır<sup>12</sup>. Buradaki karışık yaratık ise, profilden gösterilmiş, kadın başlı, kanath, gövdesinin ön tarafı aslan, arka tarafı ise keçi şeklindedir. Yani bir sfenksin ön tarafı ile bir keçi vücudunun arka tarafının birleştirilmesiyle meydana getirilmiştir. Ön ve arka ayakları açık vaziyette tasvir edilmiştir. Yüz ve boyun kısmı *reserved technique*'de yapılmış olup, sadece dış konturları çizilmiştir. Sirtına kadar uzanan saçları kalın kahverengi bir hatla gösterilmiştir. Yukarıya doğru mübalağalı bir şekilde kalkık, sivri ve uzun bir burnu vardır<sup>13</sup>. Gözü, büyükçe ve içi boş bir yuvarlakla gösterilmiştir. Gövdesinin ön kısmı şişkince olup, göğüs kısmı kahverengi kalın bir hatla belirtilmiştir.

Bacaklarının açık olduğu söylediğimiz karışık yaratığın yönü ortadaki stilize bitki topluluğuna doğrudur. İleriye doğru atmış olduğu sol bacağı diğer bacaklarına nazaran çok uzun ve orantısızdır. Bacakta hiç bir hareket yoktur ve düz bir sopa şeklindedir. Bu bacağın vücuttan çıkış yeri de anatomiye uygun olmayıp, normale göre üsttedir; sanatkâr bu bacağı dikkatsizce ve rastgele bir yere koymuştur. Bu ön bacakların dış konturları kahverengi ile çizilmiş, içleri ise mor rengine boyanmıştır. Arka tarafının keçi şeklinde olduğunu belirttiğimiz yaratığın bu kısmı vücudunun önüne nazaran daha anatomik bir yapıya sahiptir ve daha başarılıdır. Hayali yaratığın gövdesinin ön kısmından

12 A. Erhat, *Mitoloji Sözlüğü*, İstanbul, 1972, s.335.

13 Bu yüz ve yukarıya kıvrık burun şeklini, Ord.Prof.Dr. E. Akurgal'ın 1976 Şubat ayında, İstanbul'da, Türkiye Turing ve Otomobil Kurumunun düzenlemiş olduğu seri konferanslar arasında yer alan, "Bayraklı (Eski İzmir) Kazıları" adlı konferansında göstermiş olduğu, Bayraklı'da bulunmuş bir Doğu Yunan vazosu üzerinde gördük. Sayın Akurgal bu burun tipini Kuzey İonia'ya bağlamaktadır.

yukarıya doğru büyükçe bir kanat çıkmaktadır. Bu kanat mor renginde yapılmış olup, detayları reserve olarak belirtilmiştir. Kanadın arkasından sağrıya kadar olan kısım kahverengi boyalıdır ve sağrıdan reserve bırakılmış ince bir kısımla ayırt edilmiştir. Sağrı kısmı ve arkada kalan bacağıın dış konturları koyu kahverengi ile çizilmiş olup, içrisi mor rengine boyanmıştır. Bu bacağı sanatkâr metobun içine sığdıramamış; ayak kısmı dikey metop çerçevesini kırmıştır. Diğer arka bacağıın ise büyük bir kısmı silinmiştir; boya izlerinden anladığımıza göre dış konturları koyu kahverengi ile çizilmiş olup, iç kısmı reserve bırakılmıştır.

Karışık yaratığın başının üstünde büyükçe bir lotus çiçeği yer almaktadır. Çiçeğin orta kısmı reserve ile gösterilmiş olup, diğer kısımları ise mor rengine boyanmıştır. Bu lotus çiçeği iki maksat için yapılmış olmalı; hem bir doldurma motifi, hem de yaratığın başına konulmuş bir şapka olarak düşünebiliriz.

Kanathlı yaratığın hemen önünde de doldurma motifi olarak yapılmış nokta kümeleri vardır.

Şimdi stilize bitki topluluğunun sağ tarafını görelim. Metobun bu tarafında büyük bir kısım noksandır; var olan kısımların ise boyaları dökülmüştür. Ancak, en sağda, metobun sonunda, koyu kahverengi ile yapılmış, ne olduğunu kesin olarak bilemediğimiz bir yaratığa ait, ucu ince bir eşkenar dörtgen şeklinde biten bir kuyruk ve kalın bir spiralle stilize edilmiş bir sağrı kısmı mevcuttur (Lev. II. 1; Şek. 1). Bu kuyruk şeklini hemen her Doğu Yunan vazosunda görmekte ve tanımaktayız. Fakat spiral şeklindeki sağrı stilizasyonuna ise az rastlanmaktadır. Kanımızca, oturur vaziyette bir hayvan veya karışık yaratık olmalıdır; kanathlı bir aslan, grifon veya benzeri bir yaratık olabilir. Bu şekilde oturan tasvirler Doğu Yunan vazolarında çok fazlasıyla kullanılmıştır ve genellikle oturan grifonlar görülmektedir<sup>14</sup>.

Oinokhoenin gövdesinin üst kısmındaki sahnede görülen karışık hayali yaratıklar Doğu geleneğinde tasvirlerdir<sup>15</sup>. Doğu Yunan vazo

14 Dipnot 6a'da gösterilmiş olan Doğu Yunan eseri üzerinde, oturan kanathlı bir grifon bulunmaktadır. Bu grifonun gerek kuyruğunun şekli, gerekse oturuş şekli bakımından benzerliği düşünülebilir. Ayrıca, P.E.Arias-M.Hirmer, *A History of Greek Vase Painting*, London, 1962, res.26'daki Rodos oinokhoesinin omuzu üzerindeki frizde görülen oturur vaziyette kanathlı grifon da oturuş biçimi ve kuyruğu vazomuzdakine benzetilebilir.

15 Doğu'da, Mezopotamya, Assur, Hitit, Frig, Urartu sanatlarında bu karışık yaratıklar çok sevilmiş ve kullanılmış tasvirlerdir. Sayısız örnekler vermek mümkündür; ancak biz burada,



ressamları, Doğu'nun vahşi ve fantastik hayvanları ve bunların yanında yeni icat edilen hayali yaratıkları tercih etmiş ve vazolar üzerinde bol miktarda kullanmışlardır<sup>16</sup>.

#### b- OİNOKHOE BOYNU VE OMUZ PARÇASI

Oinokhoe Boynu (Env. No. 74.235 ç.ç.) (Lev. III, 2; IV, 1-2; Şek. 2):

Geniş yonca ağızlı, silindirik boyunludur (Lev. III, 2). Hamuru açık devetüyü renginde ve ince kum tanelidir. Çok sayıda kırık parçanın yapıştırılmasıyla meydana getirilmiştir; ağız kenarının arka kısmı ve parçalar arasındaki noksanlıklar alçı ile tamamlanıp restore edilmiştir.

Ölçüleri: Yükseklik : 11,5 cm.  
Boyun çapı : 8,5 cm.  
Kalınlık : 0,7 cm. dir.

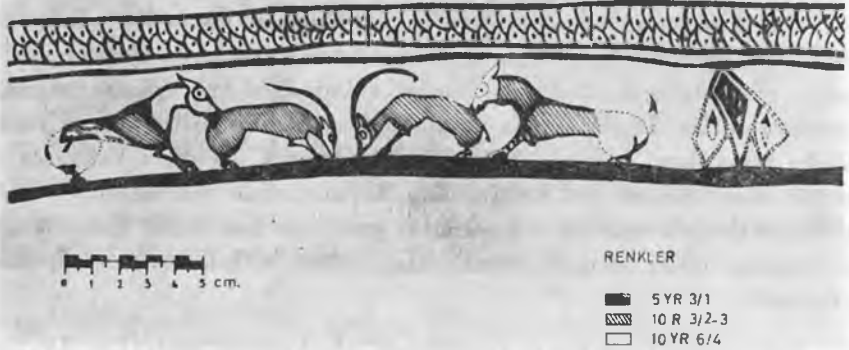
Yüzeyi açık devetüyü renginde astarlıdır. Bu astar üzerinde kızıl-kahverengi ile yapılmış bezemeler vardır. Ağızın içe doğru çukurlaştırılmış olan kısımlarında, her iki tarafta, çiftli paralel çizgiler arasında dikey meandr şeritleri vardır (Lev. III, 2; IV, 2). Ağız kısmının boyunla birleştiği yerden, bir parmak kalınlığında, içleri noktalı balık pulu şeridi geçmektedir. Bu şeridin altında, buna paralel ince yatay bir band geçmektedir. Daha sonra hayvan figürlü friz yer almaktadır. Bu firizin altında da, ortadaki ince, diğerleri daha kalın olan üç yatay ve birbirine paralel band geçmektedir.

Boyundaki hayvan firizinin ortasında, simetrik olarak düzenlenmiş, karşılıklı otlayan iki yaban keçisi, keçilerin arkasında da ata benzer birer hayvan tasviri vardır. Bu ata benzer hayvanların arka kısmında da stilize bir bitki motifi yer almaktadır (Şek. 2).

Ortadaki yaban keçileri antitetik (karşılıklı) otlar vaziyette görülmektedir (Lev. IV, 1). Bu keçiler gayet sivri yüzlü, sakalsız ve uzun kıvrık boynuzludurlar. Vücutları kahverengi boya ile *silhouette technique*'de yapılmıştır. Başları reserve ile gösterilmiş, gözleri, içi boş büyük birer yuvarlakla belirtilmiştir. Bacaklarında ve göğüslerinde bazı küçük reserve kısımlar vardır. Keçiler profilden tasvir edilmiş olup, ön ve arka

üzerinde çok sayıda ve değişik cinsteki karışık yaratık bulunan, İ.Ö. 8.yy.a ait bir Ziviye escrini işaret etmek istiyoruz: bkz. R.Ghirshman, *Perse*, Paris, 1963, s.313, res. 379'daki altın süs eşyası (pectoral) üzerinde çok değişik yaratıklar görmek mümkündür.

16 A. Lane, *Greek Pottery*, London, 1947, s. 30; E. Haspels, *a.g.e.*, s. 38.



Şek. — Fig. 2

bacaklarından sadece birer tanesi gösterilmiştir. Sağdakinin kısa bir kuyruğu olup, soldaki ise kuyruksuzdur. Sol taraftakinin başı diğerine nazaran daha ince yapılmış. Keçilerin sağrı kısımları ve arka ayakları normalden uzak, acayip bir şekilde gösterilmiştir.

Doğu Yunan sanatçıları eserlerinde çeşitli hayvanları ardarda sıralayarak göstermeyi tercih etmişlerdir. Bu hayvanlar arasında da en çok yaban keçisi ve benekli geyikler kullanılmıştır<sup>17</sup>. İ.Ö. 7. yüzyılın ortalarından biraz önce başlayan bu hayvan frizi üslubuna “Yaban Keçisi Üslubu” da denilmektedir<sup>18</sup>.

Boyun üzerinde gördüğümüz yaban keçileri diğer Doğu Yunan vazoları üzerlerinde görülen keçi tasvirleriyle karşılaştırsak çok farklı olduklarını görürüz. Gerek Anadolu, gerekse Rodos’un tipik Doğu Yunan vazolarındaki keçi tasvirleri çok daha nisbetli, dinamik ve anatomik bir yapıya sahiptirler; bunların detayları daha çok işlenmiş ve belirtilmiştir<sup>19</sup>. Bizim oinokhoe boynu üzerinde görülen keçiler ise daha dikkatsizce ve acemice resmedilmiştir.

17 R.S. Folsom, *Handbook of Greek Pottery*, London, 1967, s.209; E.Haspels, *a.g.e.*, s.53.

18 R.M. Cook, *Greek Painted Pottery*, London, 1966, s.118 vdd; E.Haspels, *ay.es.*, s.53.

19 Yaban keçisi tasvirlerindeki farkları görebilmek için kşl; E. Homann-Wedeking, *Grecia Arcaica*, Milano, 1967, s.53; E. Akurgal, *Die Kunst Anatoliens von Homer bis Alexander*, Berlin, 1961, s.199, res.126-127; P.E. Arias - M.Hirmer, *a.g.e.*, res.26; K.F. Kinch, *a.g.e.*, kol.198, res. 79; G.Jacopi, *Clara Rhodos*, VI-VII, Rodi, 1933, res.92-94; R.M.Cook, *a.g.e.*, lev. 31 c’deki eserler üzerinde görülen yaban keçisi tasvirleri.

Antitetik vaziyetteki keçilerin arkasında - at olmaları çok muhtemel- birer hayvan tasviri var (Şek. 2). Bu ata benzer hayvanlar ağızlarını önlerinde bulunan keçilerin sağrısına dayamış (üstüne koymuş) vaziyette gösterilmiştir. Belki de bunlar önlerindeki keçilerin sağrılarını ısırılmaktadırlar. Böyle olunca at olabilecekleri gibi, belirleyemediğimiz başka bir yabani hayvan da olabilirler. Atların vücutları kahverengi boyalı olup, başları (sol taraftakinin boynu) ve ön bacakları *reserved technique*'de gösterilmiştir. Figürlerin önce dış konturları kahverengi ile çizilmiş, içleri ise daha sonra, sulandırılmış açık kahverengi ile boyanmıştır.

Sağ taraftaki atın baş ve vücudunun arka kısmı silinmiş (Lev. IV, 2). Boya izlerinden anladığımıza göre, yüzü reserve ile gösterilmiş, boynu kahverengi boyalıdır; boynun gövde ile birleştiği yerde ince bir reserve kısım var. Bu figürün arka kısmı silinmiş olduğundan, nasıl olduğunu pek anlayamıyoruz. Kalçasının üst tarafında üçgen şeklinde -belki kuyruğu (?) olabilecek- küçük bir çıkıntı var.

Sol taraftaki atın yüzünü ise çok açık bir şekilde görebiliyoruz (Lev. III, 2). Baş ve boyun kısmı, sadece dış konturları çizilerek reserve ile gösterilmiştir. Gözü gayet büyük yapılmış olup, ortasında nokta bulunan bir yuvarlakla gösterilmiştir<sup>20</sup>. Ağız düz, kalın bir çizgi ile belirtilmiş. Her iki at tasviri de -önlerindeki keçiler gibi- profilden gösterilmişlerdir; ön ve arka ayaklarının sadece birer tanesi görülmektedir. Arka ayakları yok denecek kadar kısadır ve âdeta hayvanlar arka ayakları üzerinde oturuyormuş gibi görünmektedir. Bu ata benzer hayvanların boyunları vücutlarına nisbetle gayet kalındır. Vücutları da çok orantısızdır. Çok acemice ve normalden uzak yapılmışlardır. Protoattik'de, hatta Geometrik Devirde bile at tasvirleri bu kadar nisbetsiz değildir<sup>21</sup>.

20 Gözün bu şekilde, ortası noktalı büyükçe bir yuvarlakla gösterilmesine Protoattik eserleri üzerinde rastlamaktayız. Protoattik'de insan, hayvan ve diğer karışık yaratıkların gözleri genellikle bu şekilde yapılmıştır. Bkz: P.E. Arias - M.Hirmer, *a.g.e.*, lev.2'deki İ.Ö. 7.yy.ın başlarına ait Protoattik amphorası ve E. Akurgal, *The Birth of Greek Art*, London, 1968, s.177, lev 51'deki İ.Ö. 7. yy. başlarından Protoattik krateri üzerinde görülen tasvirler.

21 Geometrik ve Protoattik Devir'deki hayvan tasvirleri kuşkusuz daha ince uzun, etsiz ve çöp gibidirler. Fakat bu hallerine rağmen figürlerin uzuvları daha nisbetlidir. Bkz: E. Buschor, *Griechische Vasen*, München, 1969, res.15 (Geometrik Krater), Res.43 ve 44 (Protoattik Amphoralar); R.M. Cook, *a.g.e.*, lev. 14 B (Protoattik Krater) üzerinde görülen at tasvirleri.

Figürler arasındaki boş kısımlarda hiç bir doldurma motifi yok. Diğer Doğu Yunan vazolarındaki geleneğin aksine sanatkar boşluk bırakmaktan hiç korkmamış ve kaçınmamıştır. Figürler her haliyle yerel özellikler taşımaktadırlar.

Omuz Parçası (Env.No. 74.235A ç.ç.) (Lev. V, 1):

Yukarıdaki (74.235 ç.ç. Env.No.lu) oinokhoe boynunun ait olduğu vazonun omuz kısmından bir parçadır. İki kırık parçanın yapıştirılmasıyla meydana getirilmiştir.

Ölçüleri: Uzunluk : 8 cm.  
Genişlik : 8,1 cm.  
Kalınlık : 0,5 cm. dir.

Parçanın üzerinde, üst kısımda -boyundakinin aynı- içleri noktalı balık pulu motiflerinden oluşmuş kalın bir şerit var (Bu balık pulu motifi, boyunda iki sıra halinde, burada ise üç sıra halindedir). Bu şeridin altında, bir hayvan frizinin bulunduğu anlaşılmaktadır. Nitekim, bir yaban keçisi tasviri görmekteyiz; başı yukarıda, ayakları açık, adım atmış vaziyette tasvir edilmiştir. Başı reserve, gövdesi ise kahverengi boya ile *silhouette technique*'de yapılmıştır. Başın ön kısmı noksandır. Gözü büyük bir daire ile gösterilmiştir. Uzun bir boynuzu vardır. Bu yaban keçisi figürü, yukarıda gördüğümüz boyundaki tasvirlerin tekniğinde yapılmıştır. Fakat onlara nazaran daha başarılı olduğunu söyleyebiliriz.

c- VAZO PARÇASI (Env. No. 74.237 ç.ç.) (Lev. V, 2)

Başka bir vazoya ait omuz parçasıdır. Kırık iki parçanın yapıştirılmasıyla meydana getirilmiştir.

Ölçüleri : Uzunluk : 7 cm.  
Genişlik : 4,5 cm.  
Kalınlık : 0,5 cm. dir.

İyi pişirilmiş, gayet ince, bej renkli hamurdandır. Yüzeyi açık detüyü renginde astarlıdır (*Munsell*, 10 YR 6/3-4). Bezemeler ise kahverengi (*Munsell*, 5 YR 3/2) boya ile yapılmıştır. Parçanın üzerinde bir yaban keçisi tasviri görmekteyiz. Ayaklarını açmış, gayet ince ve çevik görünümlü bir keçidir. Başı *reserved technique*'de, vücudu ise *silhouette technique*'de yapılmış olup, vücudundaki bazı detaylar da reserve ola-

rak belirtilmiştir. Keçinin yüzü, bilhassa ağız ve burun kısmı oldukça incedir. Gözü, ortası noktalı büyükçe bir yuvarlakla belirtilmiş. Aşağıya doğru sarkan kıvrık ince bir sakalı var. Baş kısmı boyundan reserve bir kısımla ayırt edilmiş. Boynu gayet uzuncadır ve bir yay görünümündedir. Göğüs kısmında ince reserve bir hat vardır. Ön bacaklarını gayet geniş bir şekilde açmıştır. Bacakları ince birer sopayı andırmaktadır; vücuduna oranla çok kısa ve hareketsizdirler. Bacaklar-göğüs kısmının altından normalden çok uzak bir şekilde çıkmaktadır. Sanatkâr âdeta bu bacakları zoraki buraya sığdırmış. Keçinin vücudu da ince uzundur. Arka bacaklarının sadece üst kısmı kalmış, diğer kısım noksandır. Bu arka bacaklar birbirinden reserve bir kısımla ayrılmıştır; ön bacaklara nazaran daha dolgun ve etlidirler.

Keçi tasvirinin önünde, ne olduğunu anlayamadığımız (aslan veya grifon olması muhtemel) bir hayvanın kuyruğu ve arka ayağı görülmektedir. Figürlerin dışındaki boşluklar ise, uçları çengel şeklinde olan gamalı haçlarla doldurulmuştur.

Yaban keçisinin arka tarafında, çok az bir kısmı kalmış, dikey bir meandr şeridi görülmektedir. Bu, metop çerçevesi olmalıdır. Böylece, bir metop içinde ardarda sıralanmış hayvan tasvirlerinin olduğunu anlamaktayız.

Bu vazo parçası hamur, astar ve üzerindeki bezemelerin özelliği bakımından yukarıda gördüğümüz eserlerden daha değişik karakterdedir. Bir başka atelyenin veya sanatkârın eseri olmalıdır.

## SONUÇ

Şimdiye kadar tanımış olduğumuz, Rodos ve Batı Anadolu'da bulunmuş olan Doğu Yunan eserlerinden farklı bir eser grubu ile karşılaşmaktayız. Rodos eserlerine benzemekle birlikte bir takım bariz ayrıcalıklar vardır. Ve elimizdeki eser grubu Doğu geleneğine daha çok bağlı kalınarak yapılmış tasvirler taşımaktadır.

Gerek, Rodos, Gerekse Batı Anadolu'nun Doğu Yunan oinokhoc-leri bazı belirgin ve müşterek özellikler taşırlar. Bunlar genellikle oval gövdelidirler; kulpları üçlü çubuk şeklindedir ve çoğunluğunun ağız kenarının arka kısmında, kulpla birleştikleri yerde birer makara vardır. Resim I'deki bizim oinokhoeye tam olmamakla birlikte şekil bakımın-

dan benzeyen bazı örnekler görülmektedir<sup>22</sup>; fakat bunlar da pek nadirdir. Form olarak aşağı yukarı benzerlerini bilsak bile, bezemelerin özellikleri yönünden ayrıcalıklar vardır. Örneğin, Rodos ve Batı Anadolu Doğu Yunan eserlerinde, yüzeydeki astar genellikle daha açık, beyaza yakın krem renktedir. Bizimkinde ise hamura yakın devetüyü renginde koyu bir astar kullanılmıştır. Ayrıca, diğer örneklerde, vazoların üstünde genellikle iki veya daha fazla bezemeli frizler görülmektedir. Bizim oinokhoe gövdesinde ise figürlü bir metop bulunmaktadır. Ve bu figürlü sahne gövdenin üst yarısını tamamiyle kaplamaktadır. Gövdenin alt kısmı ise, Geometrik Devir geleneğinde birbirine paralel yatay bandlarla bezenmiştir. Bu tip tek metoplu oinokhoelere az olarak rastlanmaktadır.<sup>23</sup> Boyunlar üzerinde hayvan frizlerine pek rastlanmayıp genellikle -saç örgüsü, meandr gibi- geometrik motiflerle bezenmişlerdir. Hayvan tasvirleri daha anatomik ve detaylı işlenmiştir. Bizim eserlerde ise, figürlerin vücut uzuvları ve detayları pek önemsenmeden çizilmiş, sanatkar figürlerin teker teker özelliklerinden ziyade kompozisyonun genel görünümüne önem vermiştir. Diğer dikkatimizi çeken husus, bizim eser grubunda (Lev. V, 2 deki omuz parçası hariç) doldurma motiflerinin kullanılmamış ya da yok denecek kadar az kullanılmış olmasıdır. Oinokhoe gövdesi üzerinde içiçe üçgenler, içiçe dörtgenler ve nokta kümeleri gibi bazı doldurma motifleri vardır. Fakat bunlar bezemeli alanın çok az bir kısmını kaplarlar ve diğer Doğu Yunan eserlerindeki doldurma motiflerinden farklıdır. Şimdiye kadar tanıdığımız Doğu Yunan eserlerinde, doldurma motiflerinin her çeşidi<sup>24</sup> (çiçek ve yaprak rozetleri, gamalı haçlar, yarım konsantrik daireler, baklava dilimleri v.b. gibi) bir arada ve vazoların üstünde hiç boş yer bırakılmamak istenmişcesine çok bol olarak kullanılmışlardır.

Bu farklılıklardan sonra, elimizdeki eser grubunun Rodos'a ait olmadığını ve Anadolu'nun yerel bir atelyesinin eserleri olduklarını kesinlikle söyleyebiliriz. Kamımızca, Batı Anadolu'nun daha içlerinden

22 R.M. Cook, *a.g.e.*, lev. 30 A; E. Buschor, *a.g.e.*, res.60.

23 Böyle tek metoplu olup, figürlü sahnenin vazo üzerinde kapladığı alan yönünden benzeyen bir örnek olarak Kamiros nekropolünde bulunmuş bir oinokhoeyi gösterebiliriz (Bkz. Dipnot 6b'de gösterilen oinokhoe).

24 "Doğu Yunan Vazoları" üzerindeki doldurma motifleri için bkz: R.S. Folsom, *a.g.e.*, s.47-51 ve s.75-80

yerel bir atelyenin eserleri olabilirler<sup>25</sup>. Fakat yapan sanatkâr, mutla-ka diğer Doğu Yunan eserlerini görmüş ve onların tesirinde kalmış olmalıdır. Bu arada, eserlerde Doğu geleneğinin ve tesirinin daha fazla olduğu, bunun yanında sanatkârın kendi fantazisini de kattığı görülmektedir.

Eserleri daha derin bir inceleme yapmadan, teker teker ve kesin olarak tarihlenememizin sakıncalı ve hatalı olacağı kanaatindeyiz. Fakat şunu rahatlıkla söyleyebiliriz ki; İ.Ö. 7. yy.ın ikinci yarısının başlarından itibaren görülmeye başlayan bu stil ve modanın Batı Anadolu'daki yerel bir atelyeye gelebilmesi için bir zaman geçmiş olması lâzımdır. Şimdilik, elimizdeki eser grubunu İ.Ö. 7. yy.ın üçüncü çeyreğine tarihlenememiz mümkün olabilir.

Yazımızın sonunu şu görüşümüzle bitirmek isteriz: Tanıtmaya çalıştığımız bu eser grubu, Anadolu'nun daha iç kısımlarında da şimdiye kadar bilmediğimiz bazı yerel Doğu Yunan atelyelerinin bulunabileceğine işaret etmektedirler. Bu düşüncelerimizin, yapılmakta olan ve ileride yapılacak araştırmalarla ışığa kavuşturulacağı ümidini taşımaktayız.

25 Her ne kadar çok kesin değilse de, daha önce de belirttiğimiz gibi (dipnot 1), eser grubunun Çavdarhisar (*Aizanoi*) civarında bulunmuş olduğunun söylenmesi bizim bu görüşümüze biraz daha dayanak olmakta ve kuvvetlendirmektedir.

# AN EAST GREEK OINOCHOE AND SOME EAST GREEK VASE FRAGMENTS FROM THE ORIENTALIZING PERIOD, IN THE ISTANBUL ARCHAEOLOGICAL MUSEUMS

ALPAY PASINLI

In 1974 an East Greek oinochoe was purchased by our museum<sup>1</sup>. This trefoil-mouthed, cylindrical-necked and spherical-bodied vase attracted my attention both because of its period and because of the peculiarity of the figures on its surface. I thought it would be worthwhile to study this work and acquaint other archaeologists with it<sup>2</sup>.

The oinochoe, as it came to us, was in a very bad state of restoration; it was composed of many broken fragments, badly assembled. Besides the fact that it was badly restored, the vase, upon closer examination, had a peculiarity about it that caught my attention. Namely, although the vase appeared to be whole, all of the neck and some fragments on the body did not belong to it, since both the clay composing them and the characteristics of the figures on them were different. Once these differences were established, I understood that, in place of the missing neck on the vase's body, a neck from another East Greek vase had been attached, and the vase had been completed by putting fragments of other East Greek vases in place of the missing parts. Faced with this situation, I took the vase to the museum atelier to have the foreign frag-

1. The individual who sold the oinochoe to the museum said that it came from Çavdarhisar (*Aizanoi*), 54 km. southwest of Kütahya.

2. This article, by its brevity, will serve more as an introduction, but I plan to publish a more detailed and in-depth article on these important works in the near future.

It is my very pleasant duty here to express deep thanks to Ord.Prof.Dr. Ekrem Akurgal, who examined the groups of works, encouraged me to publish my article on them, and offered invaluable suggestions, and to Prof.Dr.Baki Ögün, whose advice was of great help. Moreover, I would like to thank Necati Dolunay, Director of the Istanbul Archaeological Museums, for giving me permission to prepare this article and for his unqualified support of my work. I also owe a debt of thanks to my wife and colleague, Sevinç Pasirli, who made the drawings and gave me much help in the preparation of my article. My gratitude goes also to Ronald Matz, who read and corrected the translation of the article. My thanks, too, to Şükri Birkan, Museum Photographer, who photographed the objects.