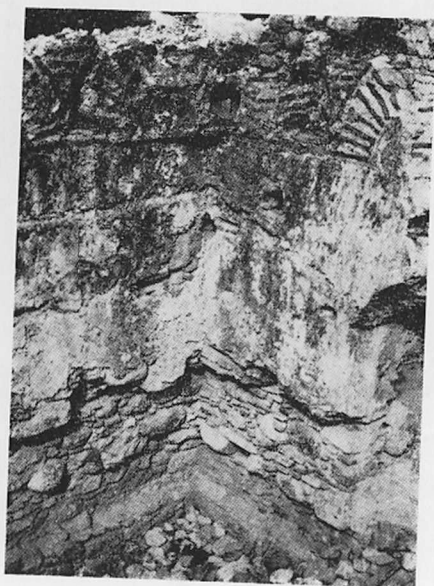




1



2

SİVRİHİSAR YÖRESİ ARAŞTIRMALARI

FÜGEN İLTER

İ. Ö. V. yüzyılda yapıldığını öğrendiğimiz ünlü "Kral Yolu"¹ üzerinde bulunan Sivrihisar ve yöresi, eski yerleşme yerlerinin toplandığı bir bölgedir. Bizanslılar Devrinde "Palia" veya "Spalia" adlı bu yörede, İmparator Justinianes tarafından yeniden kurulan kentin, zamanla bölgenin önemli şehri olan Pessinus'u gölgede bıraktığını Ramsay kaydetmektedir². Bizans askeri yolunun değeri büyük bir yığınak ve duraklama yeri olan Justinianopolis sonradan Seferihisar (Sivrihisar) adını almıştır.

Selçukluların ve Osmanlıların egemenliğinde uzun yıllar geçiren bu tarihsel kent yöresindeki yerleşme yerleri, özellikle XIX. yüzyılda pek çok gezginin uğrak yeri olmuştur. Örneğin; 1842'de Hamilton³, Ainsworth⁴,

1 Bu güzergâh şöyle belirlenmektedir: Sart-Dinar-Sivrihisar, Gordion (Sazlar)-Ankara-Tavion (Nefesköy)-Turhal-Gümenek-Sivas-Malatya-Amida (Diyarbakır)-Cizre üzerinden Mezopotamya. Kral Yolu ile ilgili olarak bk. Herodotos (Çev.Ükmen, M.Yunanca ashyyla karşılaştırılan Erhat, A.) *Herodot Tarihi*, İstanbul, 1973, s.309-310, s.565'de "102" no.lu dipnot. Ayrıca etraflı bilgi için bk.Ramsay, W.M.(Çev.Pektaş, M.) *Anadolu'nun Tarihi Coğrafyası*, İstanbul, 1961, s.26-35.

2 Ramsay, W. M., a. g. e. s. 245.

3 Gezgin notlarında kentten şöyle söz etmektedir; "...Pessinus'dan sonraki günü (18 Eylül) Sivrihisar'da geçirdim. Bu gün içinde bir süre kasabadaki bir yazıtın kopyasıyla uğraştım... sonra kasabamın arkasındaki tepelerin en yükseğine çıkmaya karar verdim. Tepeden biraz aşağıda, eski bir Türk Kalesinin pek değerli kalıntıları bulunuyor. Kale, kayalara yaslanmış..." Hamilton, W.J., *Researches in Asia Minor, Pontus and Armenia*, Vol.I, London, 1842, s.444.

4 Sivrihisar notlarını bir gravürle de tamamlayan Ainsworth, W.F. da şöyle yazıyor bu kent için; "...Gelvedere'yi geride bırakarak, fırtına ve yağmur altında taşlı bir patikadan, Sivrihisar'ın tepelerine doğru ilerledik. Bir saati aşan bir süreden sonra, solumuzda, konik kayaların üstünde, bir kalenin yıkıntılarını gördük.

İnişte, solumuzdaki kayalık uçurumda, çok sayıda mağaranın gizlendiği izleniyordu. Aşağıda vadide ise Grek Hristiyanlarına ait (?) küçük bir kasaba uzanıyor... Daha aşağılara indiğimizde, bizi çok şaşırtan bir şey oldu; kentin merkezinde yer alan Yunan kilisesi (?). Ancak kilisenin çevresinde yerleşme görülüyordu ve böylece yapı yıkılmaya bırakılmıştı. *Travels and Researches in Asia Minor, Mesopotamia, Chaldea and Armenia*, Volume II, London, 1842, s.203.

Saint Martin⁵, daha sonra Tschihatscheff (1847-1863)⁶, Perrot^{6a}, Texier (1862)⁷, van Lennep (1870)⁸, Barkley (1891)⁹ ve daha bir çok gezgin Sivrihisar ve çevresindeki yerleşmelerden geçmişlerdir.

Ne var ki, notlardan anlaşıldığı üzere, gezginlerin amacı özellikle antik kalıntılara yönelik olmuştur. Bu arada Sivrihisar'a adını veren karagranit kayalık tepeler (Lev.I, 1), kalesi, sit yerleşimi, hristiyan halk, Ermeniler, kadın-erkek giysileri ve gezginlerin konuk oldukları evler, ev sahipleri de notlarda yer almaktadır. Türk devri eserlerinin ise, konutlar dışında hemen hiç üzerinde durulmadığını söyleyebiliriz. Konutların da yapısal özelliklerine hemen hiç değinilmemekte, daha çok "iç döşeme-bezeme" ilgi gören yönleriyle anlatılmaktadır.

1950'lerden sonra yoğun sanat tarihi araştırmalarının bilinmeyen tarihsel yapıları gün ışığına çıkarma ve bunların aracılığıyla Anadolu Türk sanatı sentezini çözümlene uğraşları içinde, Sivrihisar'ın bazı

5 de Saint-Martin, M.V. ise; "...Sevri-hissar bir Türk şehri. 2000 hanelik kent kısmen Pessinus'un kalıntıları ile kurulmuştur" demektedir. *Description Historique et Geographique de L'Asie Mineure*, Tome II, Paris, 1852, s.553.

6 Kiepert, H., *P.V.Tschihatscheffs Reisen in Kleinasien und Armenien 1847-1863*, Göttingen, 1867, s.15'de genellikle Sivrihisarın yerleştiği platodan bahsetmektedir.

6a Perrot, G."...kente adını veren sivri tepeleri gördük. Kalenin blok halinde yapılmış duvarları var." diye tanımladığı Sivrihisar'da özellikle Türk geleneklerine uyan Ermenileri anlatırken "...Ermenilerin başı ve Müdür her akşam birlikte rakı içiyorlar. Bu duygulu dostluk, daha çok Hristiyanların yararına oluyor" demektedir "...Kadınlar (Ermeni kadınları) yüzlerini örtüyorlar, erkekten kaçıyorlar, evlerde erkeğe çıkmıyorlar" *Souvenirs D'un Voyage en Asie Mineure*, Paris, 1867.

7 "...Sevri-Hissar, geniştir bir ovaya egemen, kente ise bir dağ egemen. Dağın üstünde bir kale varsa da, antik bir kent kalıntısı yok. Ancak orada burada, mermere eski kalıntılar var. Mermere portikleri, tapınakları boş yere aradım. Antik kentten hiçbir kalıntı yok". Texier, C., *Asie Mineure I*, Paris, 1862, s.476.

8 Gezgin kente ilgili olarak şu notları almış; "...sivri kayalık tepelerin arkasında ve eteklerinde uzanan Sivrihisar şehri görüldü. İlginç dağlar kara granitten oluşmuş. Bu kara dağlar, kasabanın ak evleri ile karşıt meydana getiriyorlar.

.....Sivrihisar'a girdik. Yozgat'tan daha küçük bir yer bu kasaba. Kasabada eski sütunlar ve kalıntılar yer yer görülüyor". van Lennep, H.J., *Travels in little-known Parts of Asia Minor*, London, 1870, s.202-204.

9 "...Tepelerle yarı dairesel şekilde çevrilmiş Sivri-Hissar'a ulaştık. Bu yarı dairenin içi, değişik ölçülerle biçimini bulmuş konutlarla dolu. Halkın yarısından fazlası Türk, gerisi Ermeni.

Konutlar tepelere dayanmış olup, arka duvarları tepelere göre şekilleniyor. Konutlar, cepheden hemen çoğunlukla iki katlı olarak yapılmışlar. Üst kat derin bir verandaya açılıyor. Alt katlarda küçük odalar bulunuyor. Halk yaz aylarını üst katta, açık verandada geçiriyor..." Barkley, H.C., *A Ride through Asia Minor and Armenia*, London, 1891, s.85.

yapıları da önemle ele alınmıştır. Bunların başında Ulu Cami gelmektedir. Sivrihisar Ulu Camisini en etraflı şekilde, Anadolu'nun öteki ahşap camileriyle de değerlendirerek tanıtan¹⁰ ve bu geleneğin kökenine inme çabalarına güç katan K. Otto-Dorn olmuştur¹¹.

Ancak ne var ki, Sivrihisar'daki tarihsel yapılar, tümüyle tanıtılmadığı gibi, yöredeki eski Türk yapıları da, hemen tümüyle, bugüne dek bilinmezliklerini korumuşlardır. İşte biz bu yazımızda bunlardan birkaçını tanıtmaya çalışacağız.

Yöredeki incelemelerde izlenen güzergah:

Yapıların tanıtımına geçmeden önce, yöredeki inceleme gezilerimiz boyunca izlediğimiz güzergaha kısaca değinelim (Şek.1): İlk uğrağımız *Mülk* oldu. Mülk, Polath-Sivrihisar yolu ortalarında, Ankara'dan Eskişehir'e doğru, yolun solunda, içte bir köy. Sivrihisar'a doğru biraz daha ilerleyince, ana yolun gene solunda, Mülk'ün boz, çorak görünümüne kıyasla yeşil ağaçlık bir yörede, *Hortu* köyüne ulaşıyor. Bu köy ince nokteleriyle büyük bir üne ulaşmış, hele Selçuklu Devletinin çökme döneminde insanlara neşesiyle güç kaynağı olmuş Nasreddin Hoca'nın köyü. Hoca'nın doğum yeri olarak da bilinen köy, bu nedenle "*Nasreddin Hoca Köyü*" adını almış¹². Sivrihisar'a doğru ana yoldan biraz daha ilerleyince, sola ayrılan bir yolla da, *Günyüzü* nahiyesine ulaşıyor. Günyüzü çevresi köyleri, çok eski yerleşmelerden günümüze dek gelen çeşitli uygarlık kalıntılarına sahip. Biz bu köylerden *Hamamkarahisar*, *Gecek*, *Gümüşkonak* (Jerma) ve *Kayakent*'i (Holand) görebildik. Buralardaki bazı önemli yapılar üzerinde çalışabildik. Bundan sonra, Sivrihisar-İzmir kavşağının yakınından gene sola ayrılan bir yolla da, *Pessinuntus* (Ballıhisar) örenine geldik. Buradan da, aynı doğrultuda, daha aşağıdaki *Ahiler* köyüne geçtik.

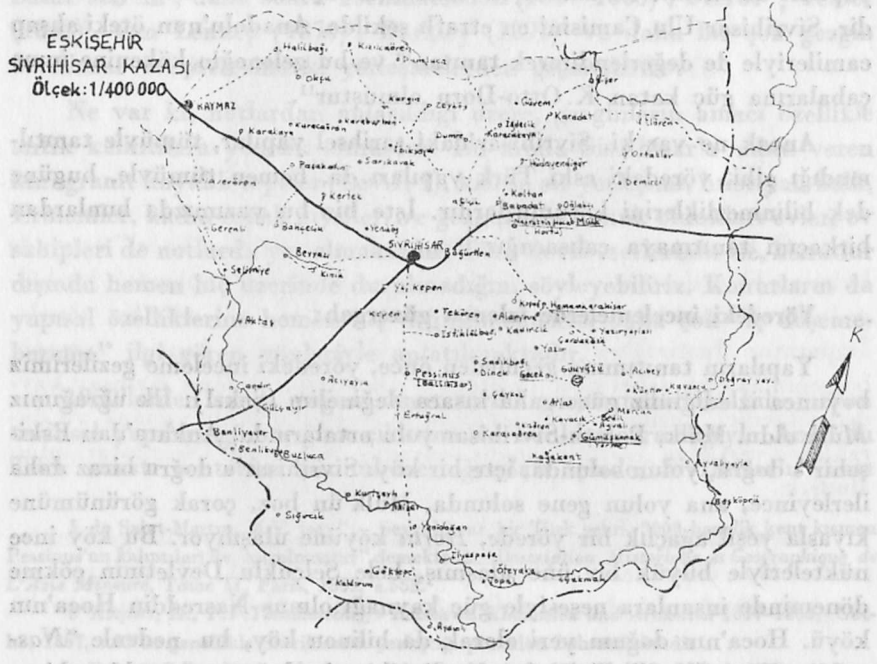
10 Otto-Dorn, K. "Die Ulu Dschami in Sivrihisar" Anadolu (Anatolia) Dergisi, IX, Ankara, 1967, s.161-168.

11 Otto-Dorn, K., "Seldschukische Holzsäulenmescheen in Kleinasien" (Aus der Welt der Islamischen Kunst) Berlin, 1959, s. 59-88.

Anadolu Türk sanatının "Sentez Sanat" niteliğine, doğu yöresindeki sanat etkileşimlerine (Türk-Ermeni) büyük bir yüreklilikle parmak basarak ışık tutan, değerli sanat tarihçi, hocam, Profesör Dr.K.Otto-Dorn'u *Türkisch-Islamisches Bild-gut in den Figurenreliefs von Achthamar*", Anatolia VI, Ankara 1961, s.1-69, burada saygıyla anmak isterim.

12 Ne var ki, Hortu Köyü, Nasreddin Hoca'nın ününe ve uluslararası yerine yaraşmayan bakımsızlık ve boşvermişlik örneği halinde, gereken ilgiyi beklemektedir.

ESKİŞEHİR
SİVRİHİSAR KAZASI
Ölçek:1/400 000



Şekil 1

Kuşkusuz, yukarıda sayılan köyler, Sivrihisar köylerinin yalnızca bir kısmıdır. Bir bölümünü henüz görebilme olanağını bulamadık.

Mülk:

Yöredeki ilk uğrağımız, bir vadide yer alan Mülk oldu. Bu vadiye doğa, Anadolu'nun bozkırını kıskandırmak istercesine cömert davranmış, yeşilini esirgememiştir. Tarihten önceki dönemlerden günümüze dek, verimli topraklar arayan insanoglu da, bu vadi boyunca kümeleşmiş, yerleşme yerlerinde değişik biçimlerde yüzyıllar boyu yaşamını sürdürmüştür. Belki de, eski tarihsel devirlere inen bir uygarlıklar zincirinin ve kültür ortamının beşiği olmuş bu vadi, Kral Yolunun ünlü uğrağı Pessinus'a kadar uzanıyordu.

Gerçekten de, vadideki eski uygarlık kalıntıları, ya bir mezar taşı, ya bir çeşme, ya da bir caminin veya herhangi bir yapının parçası olarak, bu tarihsel akışı belgelerler.

I- MESCİD ve CAMİLER

1) Mescid (Eski Cami-Kümbet) - Türbeli Mescid:

Bu tarihsel eserler arasında yaşamını sürdüren küçük köy evleri arasında, yolun batısında bir höyük izlenimi veren tepeciğin doruğunda, bir yapı ilgiyi çekmektedir. Ana yoldan ayrılıp köye girildiğinde, sağda kalan tepenin, eteklerine kadar mezarlarla dolu olduğu izlenir. Bugün de mezarlık olarak kullanılan bu tepenin üstündeki yapı, yerli halktan bazılarınca "kümbet" bazılarınca da "Eski Cami" diye adlandırılır.

Tepenin doruğunda köy silüetini taçlandıran yapının yazıtından, (645 H.) 1248 yılında, Sultan İzzeddin Keykavus zamanında, Sancaktar Doğan Arslan için yapılmış bir "Mescid" olduğu anlaşılmaktadır. Bugün ise, hiç bir işlevi yoktur (Lev. I, 2).

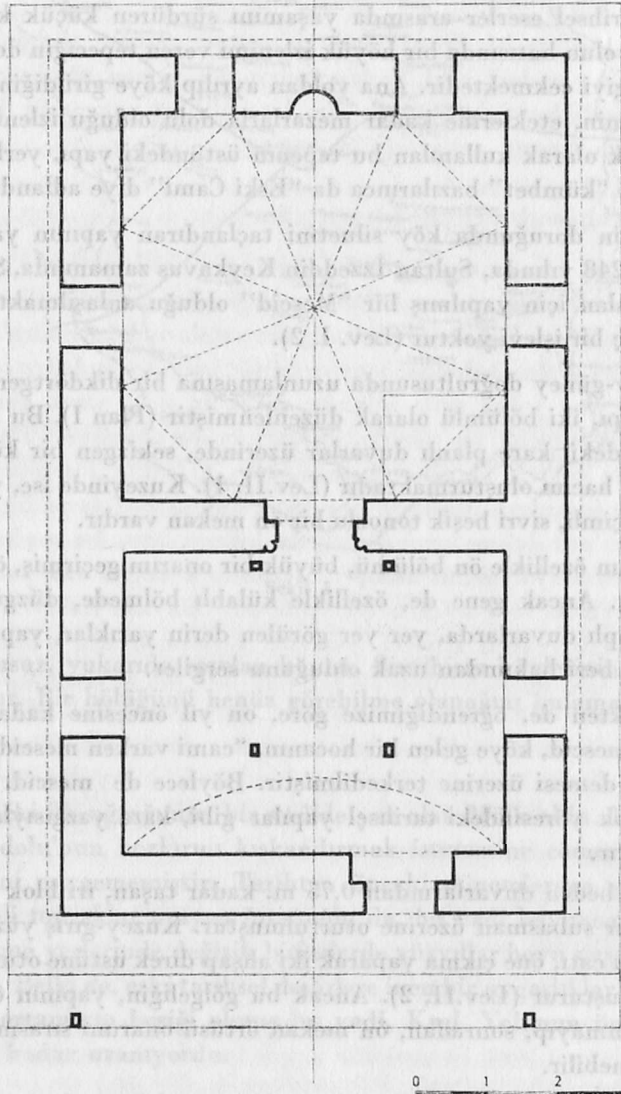
Kuzey-güney doğrultusunda uzunlamasına bir dikdörtgen şeklinde uzanan yapı, iki bölümlü olarak düzenlenmiştir (Plan I). Bu bölümlerden güneydeki, kare planlı duvarlar üzerinde, sekizgen bir külahla örtülmüş bir hacmi oluşturmaktadır (Lev.II, 1). Kuzeyinde ise, yatık dikdörtgen biçimli, sivri beşik tonozlu bir ön mekan vardır.

Yapının özellikle ön bölümü, büyük bir onarım geçirmiş, örtüsü yenilenmiştir. Ancak gene de, özellikle külahlı bölmede, düzgün kesme taşlarla kaplı duvarlarda, yer yer görülen derin yarıklar, yapının uzun zamandan beri bakımdan uzak olduğunu sergiler.

Gerçekten de, öğrendiğimize göre, on yıl öncesine kadar ibadete açık olan mescid, köye gelen bir hocanın, "cami varken mescidde namaz kılınmaz" demesi üzerine terkedilmiştir. Böylece de mescid, Anadolu'nun bir çok yöresindeki tarihsel yapılar gibi, kara yazgısıyla başbaşa bırakılmıştır.

Yapı, beden duvarlarından 0.75 m. kadar taşan, iri blok taşlardan örülmüş bir subasman üzerine oturtulmuştur. Kuzey-giriş yüzünde, kiremit kaplı çatı, öne çıkma yaparak iki ahşap direk üstüne oturur ve bir gölgelik oluşturur (Lev.II, 2). Ancak bu gölgeliğin, yapının özgün halinde bulunmayıp, sonradan, ön mekan örtüsü onarımı sırasında eklendiği söylenebilir.

Giriş kapısı, ana eksenden sağa kaymış olup, basit dikdörtgen bir açıklık halindedir. Eşiğini, beyaz, işli, tek parça devşirme bir mermer oluşturur (Lev.III, 1).



PLAN . I . MÜLK KÖYÜ _TÜRBELİ MESCİD PLANI

0:1/50

Yazıt, alışılmışın aksine, hemen kapının üzerine değil, en tepeye, son iki taş sırası arasına yerleştirilmiştir (Lev.III, 2). Altı satır halinde düzenlenmiş yazıt, oldukça okunaklı olup, şöyledir:

- 1 - بِسْمِ اللّٰهِ الرَّحْمٰنِ الرَّحِیْمِ وَ بِهٖ نَسْتَعِیْنُ (؟)
- 2 - بنی هذه المسجد المبارك فی عهد السلطان الاعظم (؟)
- 3 - عزالدینیا والدین ابی الفتح کیکاوس بن کیخسرو بن
- 4 - کیفباد بن کیخسرو قسیم امیرالمومنین وظل الله فی العالمین
- 5 - خلد الله ملکه و نشر فی الخافقین من طغان ارسلان
- 6 - امیر علم غفر الله له فی جمادی الاخره خمیس و اربعین و ستمائة

1- Besmele (?)

2- Benâ hâzihi'l-mescidü'l-mubarek fi'ahdi's-Sultani'l-âzam (?)

3- İzzü'd-Dünya ve'd-Din Ebi'l-Feth Keykâvus bin Keyhusrev bin

4- Keykubad bin Keyhusrev kasimü Emiri'l-Mü'minin ve zillu'l-lahi fi'l-âlemîn

5- halled-allahu mülkehu ve neşere fi'l hâfikayn min (men)...
Toğan Arslan

6- Emir-i Alem . . . gafere-Allahu lehu fi cumâda'l-âhîre hamise ve erba'ine ve sitte-mâ'te. (645)^{12a}.

12a Sultan Keykavus zamanında, adına mesjid yapılan Sancaktar Doğan Arslan kimdir?

Kısaca buna değinelim.

Yaptığımız araştırmalarda, yalnızca İbni Bibi'den Sancaktar Doğan hakkında bilgi bulabildik. İbni Bibi', .. Sa'd al-Din'in (Sa'd el-Din köpek) son günlerde artık cüretini arttırdığını ve Sultanın (Gıyas-al-Din Keyhusrev II) kendisinden korkmakta olduğunu, bunun üzerine gizlice gönderdiği bir kölesi ile durumu Sivas Su-başı Hüsameddin Karaca'ya bildirdiğini ve onu kalmakta olduğu Kubad-abad'a getirterek, emir'i candar (muhafız kıtası kumandanı) yaptığını yazmaktadır. Karaca durumdan tamamiyle habersiz davranarak, Sa'd-al-Din'e itimad telkin etmiş ve hazırlanan bir plan gereğince Sa'd-al Din, bir içki meclisinde, bayraktar (emir-i alem) Toğan'ın bir kılıç darbesi ile öldürülmüştür. Umum-i efkârı tatmin maksadı ile cesedi, demir bir kafes içinde asılarak, teşhis edilmiştir. Bu hadisenin 637 H. (1239/40) da vukû bulmuş olduğunu gösterecek deliller vardır. İbni Bibi, *El-Evâmir 'alâniyye fi'lumûr el-'Alâniyye*, Ankara, 1956 s. 479-482, aktaran Turan, O., 'Sa'd-ed-din' maddesi, İslam Ansiklopedisi, İstanbul, 1966, x, s.34, 35.

Kapıdan, 5.35 m.x 4.20 m.ölçülerindeki ön hacma girilir. Bu bölmede, bugünkü örtü, ahşap kirişler üzerine oturan düz bir tavadır. Ne var ki, özgün örtünün düz olmayıp tonoz olduğu, köşe kalıntılardan açıkça anlaşılmaktadır. Tavanda, kuzey-güney yönünde atılmış iki orta kirişi, gene ahşaptan dört direğe dayanır. Taban toprak olup, döşeme yoktur. Yatık dikdörtgen bu hacımda, dar yüzlere birer pencere açılmıştır. Ancak bunlardan batıdaki, güney yüzdeki iki pencere gibi, sonradan doldurularak kapatılmıştır.

Yapıdaki tüm pencereler, sivri kemer içindeki, yarım yıldız biçimine benzer tepelikleri ile, ilginçtirler (Lev.I, 2).

Orta Anadolu'nun pek tanınmayan bu yapısında¹³, giriş holünün en ilginç ögesi, külah örtülü iç hacma geçilen kapı olmaktadır. Hemen tüm yüze yayılmış süs kuşakları, dikdörtgen kapı açıklığını, kademe kademe yükselerek sonunda duvar düzlemine erişen bir profilasyonla çevirirler (Lev.IV, 1). Ortadaki, altı kollu yıldızlar etrafında dolanan geometrik geçmelerden oluşmuş iç kuşağı, Selçuklu Devri Anadolu'sunun pek az yapısında rasladığımız, bağlantılı, "yarım kareye girmiş yıldız" serpmeli, geniş bir şerit kuşatır (Şekil: 2, 3)¹⁴.

Kapı köşelerinde, zar başlıklı silindirik sütunceler vardır (Lev.IV, 2). Kısaca, tanımlamaya çalıştığımız yaygın kuruluşu ve bezemeleriyle, bu kapı, dıştaki girişten daha gösterişlidir.

Külah örtülü iç bölmeye girildiğinde, stalaktitli trompları, oyma ve kabartma şekillerle süslenmiş mihrabı ve çok sayıdaki rozetleriyle insan birden hareketli bir şekil dünyası ile kuşatılır. Mekanın ölçülerine kıyasla, motif yoğunluğunun çekluğu, özellikle etkin olmaktadır. Duvarlar,

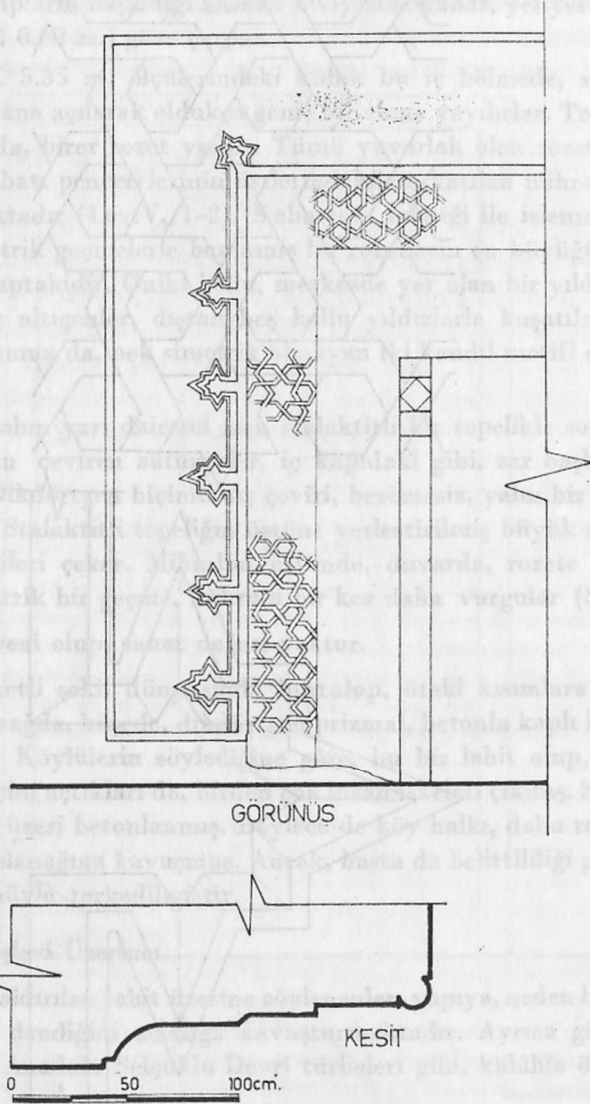
Sancaktar Doğan Aslan'ın Selçuklu saltanati içindeki yerini, bu olay dışında, başka olaylarla derinleştiremedik.

Bu olaydan kısa bir süre sonra da, 1248'de, Sultan İzzeddin Keykavus, Bayraktar Toğan'a "Mülk-Tübeli Mescidini" yaptırtarak ve adını yazıta geçirterek, tarihteki yerini pekiştirmiş olmaktadır.

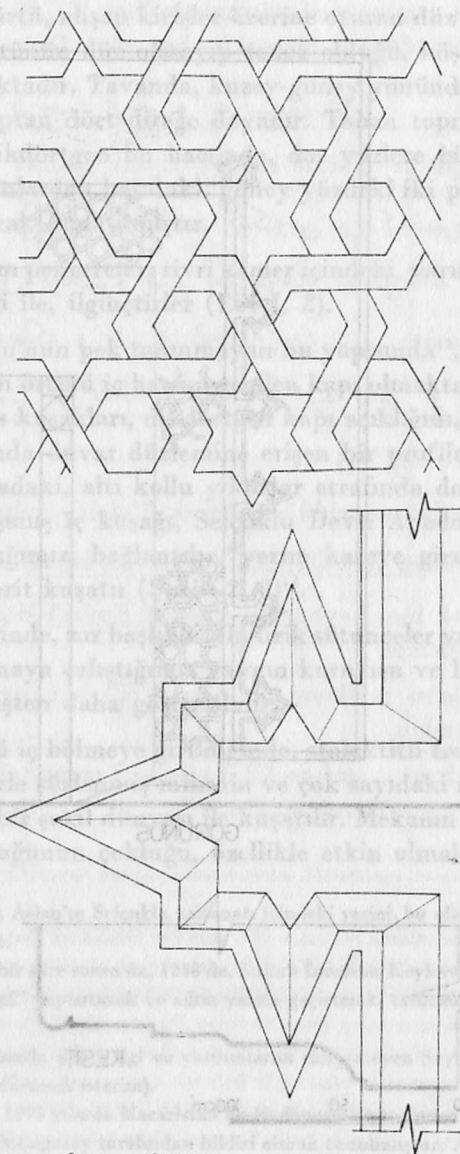
(Yazıtın okunmasında yakın ilgi ve yardımlarını esirgemeyen Sayın Doç.Dr.Nejat Kaymaz'a şükranlarımı belirtmek isterim).

13 Yapı, ilk kez, 1975 yılında Macaristan'da Budapeşte'de toplanan "V. Uluslararası Türk Sanatı Kongresi"nde, N.Çağatay tarafından bildiri olarak sunulmuştur. *A Seljuk Mosaic in village of Müllk in Sivrihisar*, Eylül, 1975.

14 Özellikle Anadolu'nun Selçuklu Kervansaraylarında, Taç kapılardaki bezeme kuşakları arasında benzerlerini bulduğumuz motifler için bk. Erdmann. K. *Das Anatolische Karavansaray des 13. Jahrhunderts*, Berlin, 1961, Abb. 96, 97, 148, 155.



ŞEKİL 2 MÜLK KÖYÜ - TÜRBELİ MESCİT
İÇ KAPI AYRINTISI Ö:1/20



ŞEKİL - 3 KAPI SÜSLEMESİ 0.1/2

sekiz dilimli külâh örtünün tepesine kadar, düzgün kesme taşlarla kaplıdır. Trompların başladığı kasnak seviyesine kadar, yer yer ini bloklar (0.80 m.X. 0.60 m.) göze çarpar.

5.35 m.X 5.35 m. ölçülerindeki kübik bu iç bölmede, stalaktitli tromplar iki yana açılarak oldukça geniş bir alana yayılırlar. Trompların her iki yanında, birer rozet vardır. Tümü yuvarlak olan rozetlerin sayısı, doğu ve batı pencerelerinin üstlerindeki katılan mihraptaki ile onbiri bulmaktadır (Lev.V, 1-2). Kabartma tekniği ile işlenmiş ortası yıldızlı geometrik geçmelerle bezenmiş bu rozetlerin en büyüğü ve gösterişlisi, mihraptakidir. Oniki kollu, merkezde yer alan bir yıldız çevresine yerleşmiş altıgenler, dıştan beş kollu yıldızlarla kuşatılmışlardır. Rozetin iki yanına da, pek simetrik olmayan iki kandil motifi oyulmuştur^{14a}.

Taş mihrabın yarı dairesel nişi, stalaktitli bir tepelikle sonuçlanır. Nişi yanlardan çeviren sütunceler, iç kapıdaki gibi, zar başlıkdırlar (Lev.VI, 1). Dikdörtgen biçimli dış çeviri, bezemesiz, yalnız bir şerit halinde dolanır. Stalaktitli tepeliğin üstüne yerleştirilmiş büyük rozet, bir anda tüm ilgileri çeker. Mihrabın üstünde, duvarda, rozete raslayan blokta, geometrik bir geçme, mihrabı bir kez daha vurgular (Şekil: 4).

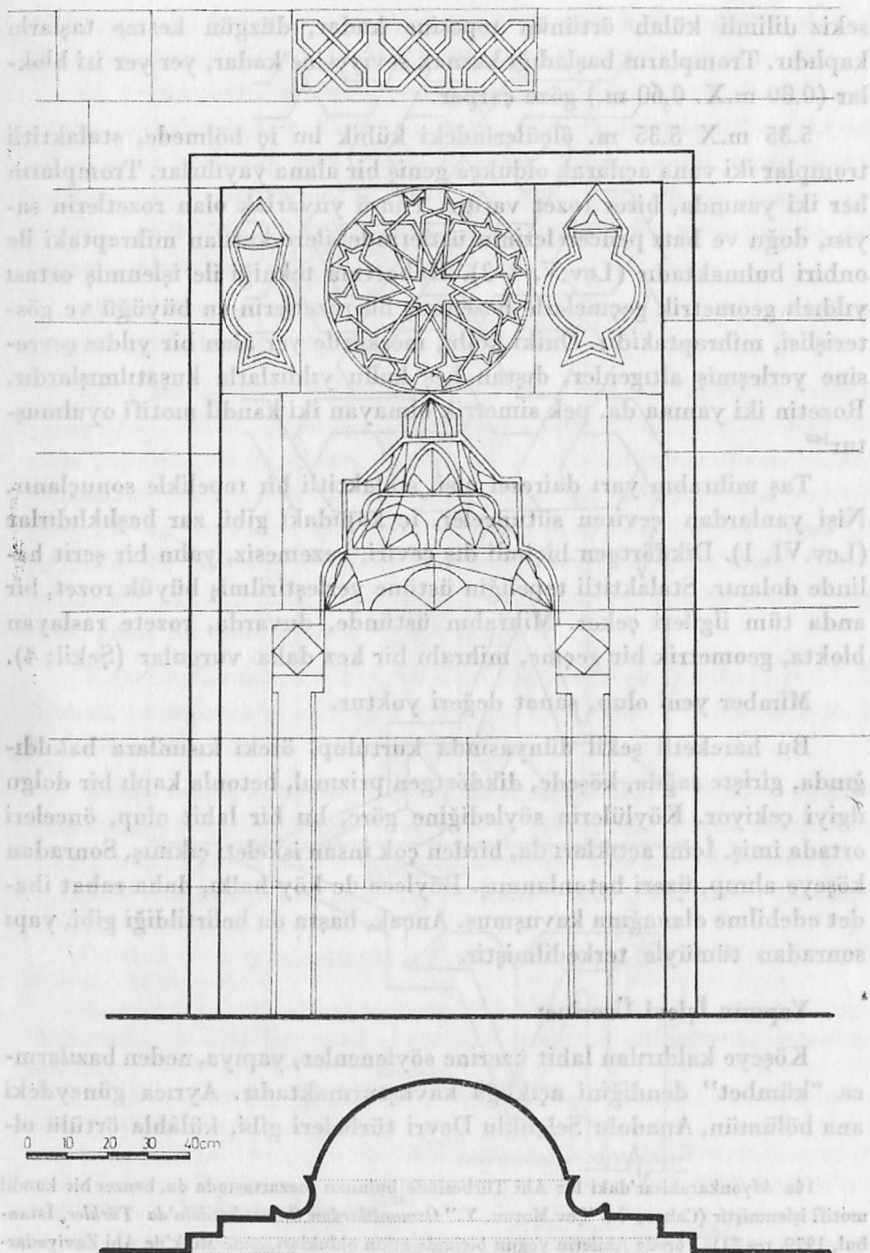
Mimber yeni olup, sanat değeri yoktur.

Bu hareketli şekil dünyasında kurtulup, öteki kısımlara bakıldığında, girişte sağda, köşede, dikdörtgen prizmal, betonla kaplı bir dolgu ilgiyi çekiyor. Köylülerin söylediğine göre, bu bir lahit olup, önceleri ortada imiş. İçini açtıkları da, birden çok insan iskeleti çıkmış. Sonradan köşeye alınıp, üzeri betonlanmış. Böylece de köy halkı, daha rahat ibadet edebilme olanağına kavuşmuş. Ancak, başta da belirtildiği gibi, yapı sonradan tümüyle terkedilmiştir.

Yapının İşlevi Üzerine:

Köşeye kaldırılan lahit üzerine söylenenler, yapıya, neden bazılarınınca "kümbet" dendiğini açıklığa kavuşturmuştur. Ayrıca güneydeki ana bölümün, Anadolu Selçuklu Devri türbeleri gibi, külâhla örtülü ol-

14a Afyonkarahisar'daki bir Ahi Türbesinde bulunan mezartaşında da, benzer bir kandil motifi işlenmiştir (Cahen, C., "Çev.Moran, Y." *Osmanlılardan Önce Anadolu'da Türkler*, İstanbul, 1979, res.21). Yörede Ahilerin yoğun biçimde etkin oldukları, gene Mülk'de Ahi Zaviyedârlığı bulunduğu anımsandığında "bk.Tekke ve Zaviyeler bölümü", benzer kandil motifleri daha da anlam kazanacaktır kanısındayız.



Şekil 4

ması da, bu yaklaşımı güçlendirmektedir. Ne var ki, yapının bir “Kriptat” (mezar odası) sınıın bulunup bulunmadığı saptanamamıştır. Dışta kriptanın varlığını açıklayabilecek herhangi bir işaret bulunmadığı gibi, iç kısımdaki yeni ahşap taban döşemesi de, bu konuda herhangi bir ipucu bulabilme olanağını ortadan kaldırmaktadır.

Yapı, özellikle içe girildiğinde, tümüyle tek üniteli, geç gelenler bölümü (son cemaat mahalli) olan kübik mescidlerin tip ve niteliklerini yansıtır. Bilindiği gibi son zamanlarda yapılan çalışmalar, “son cemaat mahalli”nin, Anadolu’da, yakın zamana dek sanıldığı gibi, XIV. yüzyılda Beylikler Devriyle camiye giren bir bölüm olmayıp, Anadolu’nun Türkleşmesiyle başladığı tezini getirmektedir¹⁵. Daha da ötede bu çalışmalar, kare planlı, tek kubbeli, geç gelenler bölümü olan “tek üniteli” cami planının Anadolunun Erken Türk Devri eserleri içinde uygulanmaya başlanmış olabileceğine önemle işaret etmektedirler¹⁶.

Kaldı ki, Anadolu’da kare prizmal gövdeli türbelerin, önünde bir giriş holü bulunan XIII. yüzyıl örneği, bildiğimiz kadar yoktur¹⁷. Oysa

15 Katoğlu, M., “13. yüzyıl Konyasında bir Cami grubunun plan tipi ve “Son Cemaat Yeri”, Türk Etnoğrafya Dergisi, Sayı IX, Ankara, 1967, s.81-100. Dilaver, S. ise özellikle Konya ve Akşehir gibi orta Anadolu kentlerinde, Selçuklular Devrinde yapımına başlanan tek kubbeli mescidlere eklenen tonozlu bölümlerin “son cemaat yeri” olmayıp, ilerde gelişen “son cemaat yerlerine” öncü birer hacim olduğu tezini benimsemektedir “Anadolu’daki Tek Kubbeli Selçuklu Mescitlerinin Mimarlık Tarihi Yönünden Önemi”. Sanat Tarihi Yıllığı IV, İstanbul, 1971, s.17-28.

Dilaver’in tezine paralel başka bir görüş de Yetkin Ş. tarafından ileri sürülmüştür: “Silyon (Yanköy Hisari) daki Türk Eserleri” adlı makal-de Yetkin bu konuda şöyle demektedir; “Bilhassa son cemaat yerlerinin mevcut olması da, daha yakın bir tarihlendirmeye imkan sağlar. Anadolu Selçuklu Mescitlerinde çeşitli şekillerde görülen giriş bölümünün, Beylikler ve ilk Osmanlı Mimarisinde Hakiki son cemaat yerine doğru bir gelişmenin öncüsü olduğu açıktır” Vakıflar Dergisi, Sayı XI, Ankara, s.202.

16 Katoğlu, M., a.g.e.s.89. Kuran, A. ise, “Kubbeli-kare yapı prototipi Osmanlı mimarisine Selçuklu mimarisinden intikal etmişse de, son cemaat yerinin menşei başka bir yerde aramak gerekir. Bir ihtimal üç gözlü, yanları kapalı portikli küçük Yunan Mabedidir. . . Daha da yakın bir ihtimal Bizans Kilisesinin exonarthex’idir” demektedir. *İlk Devir Osmanlı Mimarisinde Cami*, Ankara, 1964, s.99-100. Bu açıklama Anadolu Türk Sanatının oluşumundaki etkenler, yani niteliği yönünden de önem taşır. Anadolu Türk Sanatının “Sentez niteliği” üzerine etraflı yorumlar için bk. Kuban, D., *Anadolu Türk Mimarisinin Kaynak ve Sorunları*, İstanbul, 1965, ayrıca; Kuban, D., *Sanat Tarihimizin Sorunları*, İstanbul, 1975, s.74-93.

17 Kırşehir’deki Aşık Paşa türbesi (xiv.yy. ilk yarısı), bugüne dek bilinen en erken tarihli “giriş holü” türbedir. Arık, O. bu türbe ile ilgili olarak; “. . .Anadolu’da şimdilik tarihini kesin-

Türkmenistan'da ve İran'da IX-XII. yüzyıllarda yapılmış kare planlı, kubbeli ve önde giriş mekanları olan türbeler bulabiliyoruz¹⁸. Ne var ki, işlevi tartışılan yapının yazıtı da, türbe olarak değil, mescid olarak yapıldığını vermektedir.

Kanımızca gerçek bir çözüm, yazıtından da anladığımız üzere, mescid olarak yapıldığı ancak türbe işlevini de bu arada gören bir yapı olmasında bulunabilir. Gerçekten de, İç Anadolu'da yoğunluk kazanmak üzere (Konya, Akşehir gibi), bazı kentlerde, ikili işlevli mescidler saptanmıştır. Örneğin; Akşehir Ferruh Şah Mescidinde "1224", altta merdivenle inilen bir kriptada vardır¹⁹. Gene Konya'daki Halka Begüş Mescidi (XIII. yüzyıl başı) Konyalı'nın bildirdiğine göre, mezar odasına sahipti²⁰.

Böylece, 1248 yılında, Sancaktar Doğan Arslan için yapılmış, Mülk Köyü Mescidinin de, İç Anadolu'nun Mescid-Türbe ikilisi üzerine kurulmuş yapılarına katılan önemli bir örnek olarak, XIII. yüzyıl Anadolu Türk mimarlığındaki yerini alabileceği kanısındayız.

Yörenin geç gelenler bölümü olan camilerini ise [GÜNYÜZÜ]-Gecek ve Hamamkarahisar'da bulmaktayız.

likle bildiğimiz (1333 tarihi verilmektedir) ilk vestibüllü, müstakil örnektir. Kübik salonun kuzey yanında sivri tonozlu, bir koridor mahiyetinde vestibül yer almaktadır" demektedir. *Erken Devir Anadolu-Türk Mimarisinde Türbe Biçimleri- "Türbe" forms in Early Anatolian-Turkish Architecture*, Anadolu (Anatolia), x1, Ankara, 1969, s.78). Ülgen, A.S.de; "... Bu mahal bir vestibül mahiyetindedir" açıklamasıyla, "giriş holü"nü tanımlar "*Kırşehirde Türk Eserleri*" Vakıflar Dergisi, Cilt II, Ankara, 1942, s.259, Lev.24. 1283 yılında yenilerek son şeklini alan Konya Sahip Ata Külliyesi içindeki türbe planı ise, benzer görünmekle beraber, kubbeli ana bölme ile, "giriş holü" bağlantısı evvansı bir geçişle olduğundan farklı bir düzen gösterir. Konyalı, İ.H. "giriş holü"nü; "... Kapıdan dar bir koridora girilir. Bu koridoru eskiden tonoz bir sakif (tavan) örterdi" diye anlatır. *Konya Tarihi*, s.719. Ayrıca bk.Arık, O., a.g.e.s. 79.

18 Pugachenkova, G. A., *Puti razvitiya arkhitekturi Yuznogo Türkmenistana pori rabovladieniya i feodalizma*, Moskova, 1958, s.168-173. ayrıca bk.Pugachenkova, G.A., *Iskustvo Türkmenistana*, Moskova, 1967, s.120-122.; Dilaver, S., a.g.e.s.17-18.

19 Konyalı, İ.H., *Nasreddin Hocanın şehri Akşehir*, İstanbul, 1945, s.310-312.

20 Konyalı, İ.H., *Abideleri ve Kitabeleri ile Konya Tarihi*, Konya, 1964, s.375. Dilaver, S.in a.g.e.s.18-19'da belirttiği gibi; ayrıca Konya Beyhekim Mescidi (xın.y.y.) Konyalı, İ.H., *Konya Tarihi*, s.333-338; Konya Sahip Ata (Dönbaba, Tahir ile Zühre) Mescidi" xın.y.y." (a.g.e. s.516-5 9); Alanya Akçebe Sultan Mescidi ve Türbesi "1230" Riefstahl, R., *Turkish Islamic Architecture in Southwestern Anatolia*, Cambridge, 1931, s.56-57 gibi yapılar da "Türbe - Mescid" ikili işlevi tasarlanarak yapılmışlardır.

Günyüzü:

Sivrihisar'a 10 km.kadar kala, ana yoldan sola ayrılan bir yolla Günyüzü köyelerine ulaşılır. İçerilere doğru yol yokuşa vurur. Doğa birden bozkırlaşır. Kıvrılarak uzanan yolda, sağlı sollu iki yörede de, geniş ekili tarlalardan başka, ne bir ev, ne bir ağaç görülür. Ancak bir süre sonra, bağların, bahçelerin başladığı, beyaz sıvalı köy evleriyle, insanıyla, hayvanıyla yaşamın yeniden yolla kaynaştığı izlenir. Bu yol tarihsel "Kral Yolu"dur. Sivrihisar nahiyeleri arasında özellikle, Günyüzü çevresi, çok sayıda tarihsel yerleşme yerini etrafında toplamıştır. Gecek ve Hamamkarahisar, Günyüzü'nün köyleridir.

Gecek:

Günyüzü bucağına götüren yolda, önce Hamamkarahisar'a gelindiği halde, biz Gecek'e geçelim. Bucak'da ikiye ayrılan yollardan biri sola döner. Bu yol en uçta Kayakent'e (Holand) kavuşur. Sağa dönen yol ise, tepeye vurur. Kıvrılarak yükselir. Günyüzü'nü aşağılarda bırakır. Gecek'e varır.

Orta Anadolu'yu aşmış, dolaşmış nice gezginden ancak bir tanesinin Gecek'ten birkaç kelimeyle söz ettiğini saptayabildik. Bu gezgin Kinneir'dir. Kinneir "Gidjak" diye bahsettiği köye 1813 yılında uğramış. Jerma'ya (Therma) giderken uğradığı köy hakkında yalnızca şu kısa notları almış; "...20.milde Gidjak adlı bir köyden geçiliyor. Burada sağlamlıkları ile ilgiyi çeken birkaç eski yapı görülüyor"²¹.

Gerçekten de kalıntılardan Gecek köyünün, Anadolu'nun Türkleşmesiyle bir eğitim ve öğretim merkezi olduğunu ve bu amaçla köyde çeşitli dinsel ve dünyasal yapıların yapıldığını öğreniyoruz. Ancak Gecek'in tarihi, müslümanların gelmesiyle başlamamıştır. Daha eskilere uzanır. Köyün sonundaki geniş bir alanı kaplayan mezarlıkta ve önündeki harman yerinde, ayrıca köyün içindeki yapılarda bol sayıda raslanan devşirme parçalar, köyün antik devirlere uzanan geçmişini simgeliyorlar.

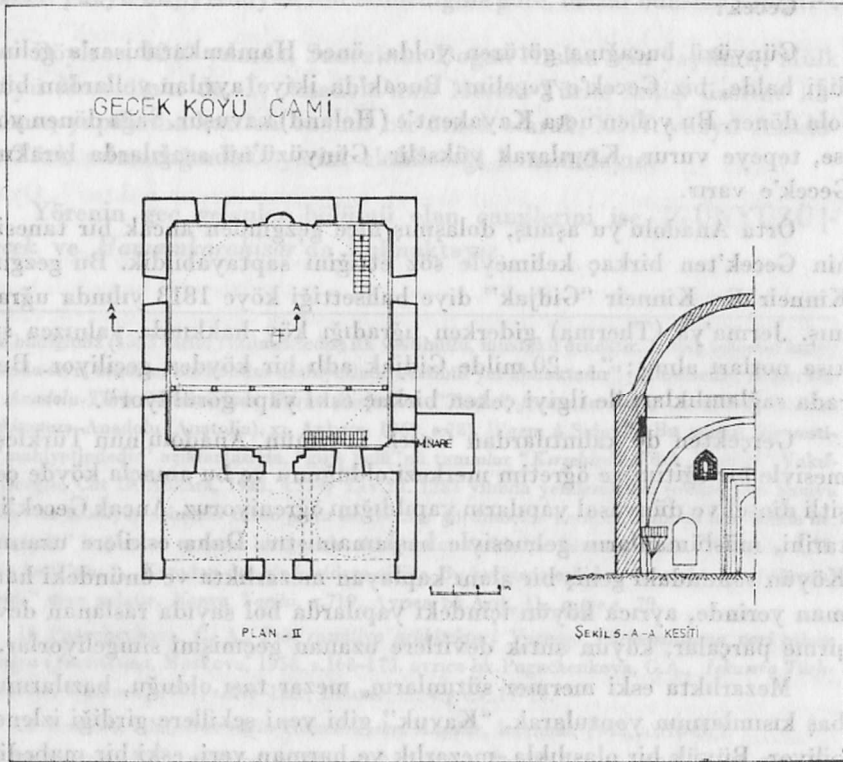
Mezarlıkta eski mermer sütunların, mezar taşı olduğu, bazılarının baş kısımlarının yontularak, "Kavuk" gibi yeni şekillere girdiği izlenebiliyor. Büyük bir olasılıkla, mezarlık ve harman yeri, eski bir mabedin arsası idi. Hristiyanlarca öncelikle talan edilen bu yer, sonradan müslümanlar döneminde, bölgeye Türkmenlerin egemen olmasından başla-

²¹ Kinneir, J.M., *Voyage Dans l'Asie Mineure, l'Arménie et le Kourdistan*, dans les Armees 1813 et 1818, s.85.

mak üzere²² yeniden önem kazanmıştır. Bu yerlerin, Selçuklu Sultanlığının “uç” topraklarından olduğu anımsandığında^{22a}, önemini derecesi anlaşılacaktır.

2) Gecek Ulu Camisi:

Kinneir'in de gördüğünü sandığımız eski yapılardan biri “Gecek Camisi”dir. Vakıflar Genel Müdürlüğüne, 1970/71 yıllarında restore edilen cami, ilgili arşiv kayıtlarına; “Gecek Köyü Selçuk Camii” adıyla geçmiştir. Bu onarımla yenilenen yapı ibadete açıktır (Plan II).



22 Bu konuda bk. Darkot, B., “Eskişehir” maddesi, İslam Ansiklopedisi, Cilt IV, İstanbul 1945, s.384-387. Ayrıca Kafesoğlu, İ., “Selçuklular” maddesi, İslam Ansiklopedisi, Cilt X, s.380-382.

22a “uç” topraklarla ilgili olarak bk. Akdağ, M., *Türkiye'nin İktisadi ve İçtimai Tarihi*, Cilt I, İstanbul 1977, s.33, 35, 38, 54, 59, 60 v.d.

Kaybolan yazıtı yerine, sonradan yazılmış bir yazıdan; H. 571 (1175) yılında yaptırıldığını öğreniyoruz.

Cami, köyün merkezinde, dar sokakların kesiştiği bir dörtyol ağzında kurulmuş olup, kare planlı, kubbeli tek üniteli bir iç kısım, geç gelenler bölümü ve bir minareden oluşur (Lev.VI, 2). Dış duvarlarda ve musalla taşındaki iri, mermer antik parçalar, moloz taşla örülmüş beden duvarlarında hemen seçilmektedir. Pencere kemerlerinde ve saçaklarda, yer yer tuğlanın kullandığı ilgiyi çeker (Lev.VII, 1).

Minaresi batı duvarında, geç gelenler bölümüne bitişen köşededir. Bu bölümün yanları kapalı olup, cephede, iki ayak üstünde yükselen kemerler arası açıklıklar, sonradan camlarla kapatılmıştır.

Caminin bir yazıtı olduğunu, ancak 1700'lerde kaybedildiğini, kapı üzerindeki yazıtlığa, 1944'de yazılmış bir yazıdan anlamaktayız (Lev. VII, 2). Gene bu yazıdan caminin ve çeşmelerin H.571 (1175) yılında Umur Bey'in oğlu Selçuk Bey tarafından yaptırıldığı öğrenilmektedir²³.

Üç bölümlü, kubbelerle örtülendirilmiş geç gelenler bölümünden, kenarları mermer, işlemeli devşirme unsurlarla sövelendirilmiş, basık, yuvarlak kemerli bir kapıyla, 9,50 m.X 9,50 m. ölçülerindeki, kubbeli ana bölüme giriliyor. Kubbeye pandantiflerle geçilmektedir. Dört yönde, beden duvarları içine örülmüş kemerlerle, duvarların kubbe ağırlığını taşıma dirençleri pekiştirilmiştir (Şekil 5).

Beden duvarlarının köşeleri, her iki yandan gelen ve kubbeyi destekleyen kemer ayaklarının, üçgen kesitli profilli biçimleri ile, ilginç bir köşe olgusu oluşturmaktadır. Kemer ayaklarına, söz konusu profilli dolgulara geçiş yerinde, iri birer mukarnas parçası işlenmiştir.

Vakıflar Genel Müdürlüğünün onarımı sırasında sıvanan duvarlara, kubbeye, pandantiflere, yer yer basit çiçekler, dallar ve bazı şekiller boyanmıştır.

²³ Köyün yaşlılarınca söylendiğine göre, caminin yazıtı, İstanbul'a götürülmüştür. Ancak nerede ve kimde olduğu bilinmemektedir. Bu arada, Umur Bey'in Gecek'teki camiden başka bir hamam, Sivrihisar'da kendi adım taşıyan bir mescid, Hamamkarahisar'da bir hamamla, Eskişehir Kanlıpınar Köpek köyünde mescid yaptırdığını, bunların masraf karşılığı, olarak da vakıflarda bulunduğunu öğreniyoruz. Özalp, T., *Sivrihisar Tarihi*, Eskişehir, 1960, s.66. 1944'de yazılan yazıtta, yaptıran Selçuk Bey olarak verilirse de, Özalp'a göre "Umur Bey" olmak gerekir. a.g.e.s.24.

Kadıntar mahfeli, sekizgen biçimli, ince, ahşap direkler üzerine oturuyor. Ahşap direkler, stalaktitli başlıklı olup, bazıları ayrıca profilli abakuslara sahiptir.

Beşgen nişli alçı mihrap, stalaktitli tepeliklidir. Sonradan sıvanmıştır. Kademe kademe yükselerek beden duvarlarından uzaklaşan, dörtköşe çeviri kuşaklarından, dıştan ikinci ve üçüncüsüne, ancak üst kısımları seçilebilen yazılar işlenmiştir. Mihrap tepeliğinin iki yanında birer yuvarlak rozet vardır.

Mihrabın, sağ ve sol üst yanındaki pencereler, vitraylarla renklendirilmiştir. Pencerelerin, alt kısımda yer alanları, ölçüleriyle beden duvarlarıyla uyumlu ise de, üsttekiler, küçük açıklıkları ve gelişigüzel yerleşimleri ile bu uyumu göstermezler.

Mimber yenidir. Sanat değeri yoktur.

Yapının tarihsel ve yapısal yönden değerlendirilmesi:

Caminin yazıtının olmaması, tarihsel yönden kesin bir değerlendirmeye varmamızı engelliyor. Yazıtının götürüldüğü rivayetine, kapı üzerindeki yazı ışık tutmakta ve caminin 1175 göç yılında yapıldığını bildirmektedir. Sivrihisar yöresinin ilk minaresinin de bu minare olduğu kayıtlarda geçmektedir²⁴.

Ne var ki, bugünkü minare tümüyle yenilenmiş olup, kayıtlarda sözü edilen minare, caminin ilk yapımıyla eş zamanlı eski minare olmalıdır. Gene sanıyoruz ki, yalnız minare yenilenmekle kalmadı, kirpi saçakları, iki katlı pencere düzenlemeleri ile yapının hemen tüm dış görünüşünü değiştiren öteki kısımlar da yenilendi.

Caminin yapım yılı olarak verilen tarihte, bu plan düzenlemesi (geç gelenler bölümü olan, kubbeli tek üniteli) ve bazı yapısal özellikler günümüze dek yerleşmiş ilkelere pek de uygun düşmemektedir. Her ne kadar "kubbeli-kare yapı prototipinin Osmanlı mimarisine Selçuklu mimarisinden geçtiği" kabul edilirse de²⁵, geç gelenler yerinin Selçuklu mi-

24 Özalp, T., a.g.e.s.24. Özalp ayrıca, "...minaresinin aleminde 570 göç yılı yazılıdır, mamurdur" diye eklemektedir. a. g.e.s.82.

25 Kuran, A., a.g.e.s.99.

marlığının temel yapı elemanlarından olmadığı²⁶ da, karşıt görüşlere²⁷ karşım yaygındır.

Gecek Camii, pek çok kez elden geçmiştir. En son Vakıflar tarafından 1970'de restore edilmeden, cami örtüsü, dıştan kırma çatılı idi. Çatı kaldırılınca, ana ve küçük kubbeler ortaya çıktı. Sanırım 1970/1971 yıllarında süren onarım sırasında da, yapı pek çok yönden değişikliğe uğramış olmalıdır.

Ancak tüm bu elden geçmelere karşım, caminin, Anadolu'nun Türkleştiği dönemde, bölgenin uç olduğu sıralarda, çok sayıda Türkmenin akınlar yaptığı, hudutları genişlettiği dönemin bir eseri olarak, yani bir XII. yüzyıl örneği olarak, özgün plan tipini koruduğuna inanmak istiyoruz. Bu kanımızı, *Hamamkarahisar*'daki cami daha da güçlendirmektedir.

Hamamkarahisar :

Günyüzü nahiyesine ayrılan yolda 10 km. kadar ilerleyip, ağaçları bol, yeşillik sulak bir yörede, sağa bükülen yola girildi mi, ağaçlar daha da sıklaşır, yeşil çoğalır. Daha bir kaç km. dolmadan, tarlalar içinden, birden, kubbeli bir cami görünür.

Sağ kolda ağaçların arasında ilk anda ilgiyi çekmeyen iki kubbeli hamam, yol kenarındaki çeşme ve üstünden geçilmekte olan Hamam Suyu'nu aşan küçük köprü hep birden farkediliverirler (Lev.VIII, 1).

Burası zamanında Kral Yolu'nun geçtiği yerlerden "*Hamamkarahisar*"dır. Aslında köy, konutları, bağ, bahçe ve öteki yapılarıyla, Günyüzü'ne devam eden yolun üzerinde, birkaç km.ötededir.

Köyden uzakta, bir su başında, bir grup yapının toplanma nedeni ise kanımızca, yüzyıllar öncesine inen geçmişi ile, günümüze dek kullanılagelmiş olan "*Hamam*"dır. Bu sıcak su kaynağının, yüzyıllardır in-

²⁶ a.g.e.s.99.

²⁷ Katoğlu, M., a.g.e.81-100. Katoğlu'nun tezine karşı Kuban; "...şüphesiz bu konuda tam bir emniyetle konuşabilmek için sözü edilen yapıların konstrüktif analizlerinin yeterli ayrıntılarıyla yapılması gerekir. Bununla beraber Son Cemaat Yeri'nin on üçüncü yüzyılda ortaya çıkmış olması da, Anadolu'ya özgü ve özellikle Batı Anadolu'da Osmanlı çağında gelişmiş bir motif olduğu gerçeğini değiştirmez" görüşünü getirir. *Sanat Tarihimizin Sorunları*, s.82'de 3 no.lu dipnot.

sanların kullanımında bulunduğu anlaşılmaktadır^{27a}. Hamama gelenlerin dinsel gereksinmelerini karşılamak amacı ile de cami yapılmıştır. Yol üzerindeki köprü ve yol kıyısındaki çeşme de, bunlara katılmıştır (Lev. VIII, 2).

Eski bir uğrak yeri olan köyde, asırlarca panayır kurulduğu hâlâ bilinmekte ve söylenmektedir.

3) Cami (Hamamkarahisar):

Yapılar topluluğunun güneyindedir.

Moloz taş beden duvarları ve ana kubbeyle karşı, cephede kemer üzengilerinden başlayarak tüm üst yapı, tuğlalarla örülmüştür. Duvarlarda yer yer devşirme parçalar görülür. Emir Seyfeddin Kızıl tarafından 657 H.(1259 M.) yılında yaptırıldığını öğrendiğimiz camide, yazıt yeri kapı üzerinde boş olarak durmaktadır.

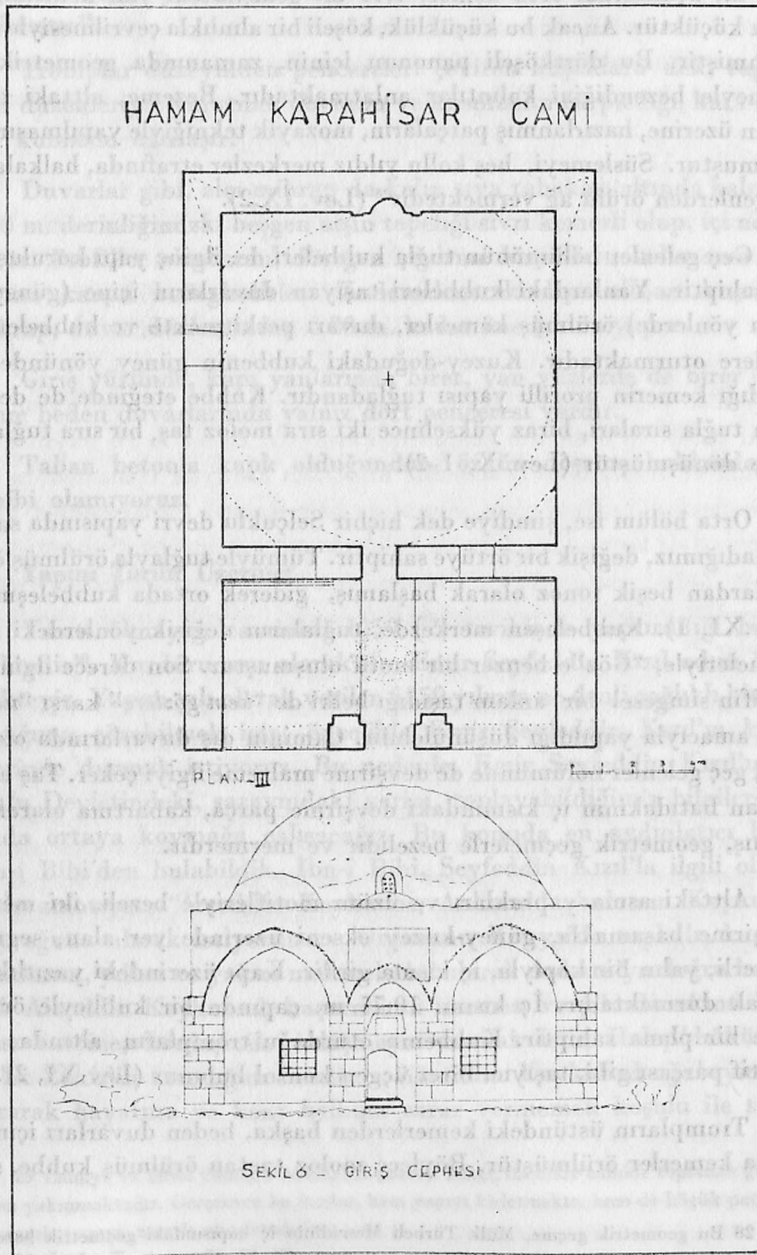
Cami, kubbeyle örtülü tek üniteli bir iç kısım ve geç gelenler bölümü olan bir plan üzerine düzenlenmiştir. Minaresi yoktur (Plan III).

Yapıda özellikle tüm kitle oluşumu ilginçtir. Dışta beden duvarlarının güney-doğu ve güney-batı köşelerde, üçgensel pahlarla kubbeyle kaynaşması, yapıya yaygın, yalın bir pramidal strüktür vermiştir. Alçak beden duvarlarının paha geçişi, bir sıra kesme taştan oluşan bir kornişe belirginleşmektedir. Bu dış kitle biçimlenmesinde, kasnağın, belirginleşmeyen ilginç, kaynaşmış yapısı da etkindir.

1973 yılında, özensiz bir onarım geçirmiş olan camide, artık ibadet edilmemektedir.

Yapının kuzey kısmındaki geç gelenler bölümünün yanları kapalıdır ve kubbelerle örtülendirilmiştir (Lev. IX,1). Cepheyi oluşturan üç sivri kemer, yanlarda duvarlara, ortada ise iki ayağa oturur (Şekil 6).

27a Ramsay, Bizans yollarının Anadolu'dan geçtiği yerleri verirken, "Myrika" diye bir yerden de söz eder. Burasının, "Chalcedon meclisindeki bir imzada bahsedilen sıcak su menbalarından dolayı" kesinlikle saptandığını belirtir. Germe, Myrika, Eudoxias, Pessinus piskoposluklarının öteki piskoposluklara eklenerek "Galatia Salutaris" vilayetini oluşturduklarını, metropolisi Pessinus olan bu vilayete "Salutaris" denmesinin, büyük bir olasılıkla, bölgede pek çok olan ve birçok hastalığın tedavisinde kullanılan 'sıcak su menbaları'ndan geldiğini eklemektedir. Ramsay, W.M., a.g.e.s.243, 248. Ramsay'ın belirttiği, 'Myrika'nın bugünkü Hamamkarahisar olabileceği kamıındayız.



1.35 m. açıklıktaki orta kemer, 4.75 m. genişlikteki yan kemerlerden daha küçüktür. Ancak bu küçüklük, köşeli bir alımlıkla çevrilmesiyle dengelenmiştir. Bu dörtköşeli panonun içinin, zamanında geometrik bir geçmeyle bezendiğini kalıntılar anlatmaktadır. Bezeme, alttaki tuğla taban üzerine, hazırlanmış parçaların, mozaik tekniğiyle yapılmasından oluşmuştur. Süslemeyi, beş kollu yıldız merkezler etrafında, halkalanan altıgenlerden örülü ağ vermektedir²⁸ (Lev. IX,2).

Geç gelenler bölümünün tuğla kubbeleri de, ilginç yapı kuruluşlarına sahiptir. Yanlardaki kubbeleri taşıyan duvarların içine (güney ve doğu yönlerde) örülmüş kemerler, duvarı perkitmekte ve kubbeler kemerlere oturmaktadır. Kuzey-doğudaki kubbenin güney yönünde dayandığı kemerin profilli yapısı tuğladandır. Kubbe eteğinde de devam eden tuğla sıraları, biraz yükselince iki sıra moloz taş, bir sıra tuğla örgüye dönüşmüştür (Lev. X, 1-2).

Orta bölüm ise, şimdiye dek hiçbir Selçuklu devri yapısında saptayamadığımız, değişik bir örtüye sahiptir. Tümüyle tuğlayla örülmüş örtü, yanlardan beşik tonoz olarak başlamış, giderek ortada kubbeleşmiştir (Lev.XI, 1). Kubbeleşen merkezde, tuğlaların değişik yönlerdeki istiflenmeleriyle, "Göz"e benzer bir motif oluşmuştur. Son derece ilginç bu motifin simgesel bir anlam taşıdığı belki de "*kem gözlere*" karşı "*nazarlık*" amacıyla yapıldığı düşünülebilir. Caminin dış duvarlarında olduğu gibi, geç gelenler bölümünde de devşirme malzeme ilgiyi çeker. Taş ayaklardan batıdakinin iç kısmındaki devşirme parça, kabartma olarak yapılmış, geometrik geçmelerle bezelidir ve mermerdir.

Altındaki asma yaprakları ve üzüm motifleriyle bezeli, iki mermer devşirme basamakla, güney-kuzey eksenini üzerinde yer alan, segment kemerli, yalın bir kapıyla, iç kısma girilir. Kapı üzerindeki yazıtlık boş olarak durmaktadır. İç kısım, 10.75 m. çapında bir kubbeyle örtülü, kare bir plana sahiptir. Kubbenin oturduğu trompların altında, pantiif parçası gibi, taşıyıcı birer üçgen konsol bulunur (Lev.XI, 2).

Trompların üstündeki kemerlerden başka, beden duvarları içine de tuğla kemerler örülmüştür. Böylece moloz taştan örülmüş kubbe, sekiz

²⁸ Bu geometrik geçme, Mülk Türbeli Mescidinin iç kapısındaki geometrik bezemenin hemen hemen aynıdır.

tuğla kemere dayanmaktadır. Kubbe eteğine, dört yönde birer pencere açılmıştır²⁹.

Tromplar düzeyinden pencereleri çeviren kuşaklara dek, tuğlaların istif düzenleriyle yaratılan devinim ve kırmızının çarpıcılığı, kara moloz taş kubbede ağırlaşır.

Duvarlar gibi, alçı mihrap da kalın sıva tabakası altında kalmıştır. 0.60 m. derinliğindeki beşgen nişin tepeliği sivri kemerli olup, içi nervürlüdür. Profiller oluşturan, dörtgen çevirme kuşakları, kalın sıva tabakasına karşın belirgindirler. Kademelenerek dışa ulaşan kuşaklarla mihrap, duvar düzleminden 0.20 m. kadar öne çıkma yapar.

Giriş yüzünde, kapı yanlarında birer, yan yüzlerde de birer olmak üzere beden duvarlarında yalnız dört penceresi vardır.

Taban betonla kaplı olduğundan, özgün döşeme hakkında fikir sahibi olamıyoruz.

Yapım Tarihi Üzerine:

Yazıtı olmayan caminin, 1259 (?) tarihinde yaptırıldığı bildirilmektedir³⁰. Kurdurucusu olarak da, Emir Seyfeddin Kızıl adını öğrenmekteyiz. Yapım yılı olarak verilen 1259 yılının ne denli sağlıklı bir tarih olduğunu çözebilmek için, öncelikle Emir Seyfeddin Kızıl'ın kimliği üzerinde durmak istiyoruz. Bu nedenle, Emir Seyfeddin Kızıl'ın Selçuklu Devletindeki, sarayındaki yerini, toplayabildiğimiz bilgilerin ışığında ortaya koymağa çalışacağız. Bu konuda en aydınlatıcı bilgiyi İbn-i Bibi'den bulabildik. İbn-i Bibi, Seyfeddin Kızıl'la ilgili olayları şöyle anlatıyor; "İzzeddin Keykavus, Ankara'da bulunan Keykubad'ı buyruğuna almak istiyordu. . . Ordusunu Konya'da topladı; kuşatma silahlarını, yıkıcı ve yakıcı makinelerini alarak Ankara'ya doğru hareket etti. Alaaddin Keykubad, kuşatmanın uzaması ve şehirde sıkıntı başlaması üzerine, kardeşi ile anlaşmaya varmak için, Halep hükümdarı Melik Zahir'in aracılığını istedi. . . Alaaddin Keykubad ağabeyine başvurarak hayatına ve kent halkına zarar vermemek koşulu ile teslimi

29 Camiye ve öteki yapılara bakmakla görevli bekiçi, özellikle camide toplanan güvercinlerden yakınmaktadır. Gerçekten bu kuşlar, hem yapıyı kirletmekte, hem de küçük parçacıklar kopararak yapıya zararlı olmaktadır.

30 Üzalp, T., a.g.e.s.26, 31, 82.

benimseyebileceğini bildirdi. Sultan Büyük Emirlerinden Seyfettin Ay-aba, Hüsameddin Çoban ve Seyfeddin Kızıl Beylerle görüşüp öneriyi kabul etti. Sultan bunun üzerine kente girdi ve saucağı buçlar üzerine dikildi'. Ankara'nın 609'da teslim olduğu da çoğunlukla belirtilmiştir ki kuşatmanın baharda sona ermesi nedeniyle bu olay 1212'de başlamış ve 1213'de bitmiş demektir³¹.

Gene aynı kaynakta, Alaaddin Keykubad'ın Konya'ta tahta çıkış töreni sırasında anlatılanlar arasında, Seyfeddin Kızıl adı da geçmektedir. İbni Bibi söz konusu töreni anlatırken; "... Tahta çıkış töreni Konya'da daha görkemli oluyordu. Kentte görülmemiş şenlikler, şölenler, musiki ve eğlenceler düzenlenmiş; Konya büyükleri, zenginleri Sultan'a armağanlar yağdırmıştı. Sultan Alaaddin Keykubad Uç Beylerine fermanlar gönderip başkente gelmelerini emretti. Bunların en büyüklerinden olan ve Kastamoni çevresinde hudutları koruyan Hüsameddin Çoban ve Seyfeddin Kızıl altın, gümüş ve köle, sayısız armağanlarla, öteki Uç Beyleri de koyun, at, deve ve kölelerle gelip el öptüler; Sultanın ağırlama ve bağışlamalarına, hil'atlarına, yeniledikleri menşurlarına (sultanın verdiği vezirlik veya müşürlük fermanı) erişmiş olarak yurtlarına döndüler"³².

Besim Darkot ise, Alaaddin Keykubat Devrinin (1219-1237) Ankara'sını anlatırken, bir Kızıl Bey'den söz eder. Alaaddin Keykubad'ın saltanatı zamanında, her ne kadar batıya doğru genişleme varsa da (Eskişehir'e kadar Selçuklu egemenlik bölgesi uzamıştı), Ankara halâ, bir hudut şehri olma önemini koruyor, surları, her zaman sağlam tutulmaya özen gösterilen önemli bir askeri yer olan bu kentin batıyla bağlantısı, Kızıl Bey'in Vali bulunduğu bir sırada, Alaaddin Keykubad tarafından 1222'de yaptırılan Ak Köprü ile oluyordu³³.

Gene Ankara'da Ulus'taki Ziraat Bankası yerinde iken yıkılarak ortadan kalkan Kızıl Bey Mescidi ve Türbesi de, İzzeddin Keykavus'un büyük Emirlerinden ve Alaaddin Keykubad'ın Uç Beylerinin en büyük-

31 "İbni Bibi, *El-Evâmir 'atâniyye fi'l-umûr el-'Alâiyye*, Ankara, 1956, s.137-140", aktaran Turan, O., *Selçuklular Zamanında Türkiye*, İstanbul, 1971, s.300-301.

32 İbni Bibi, a. g. e. s. 329.

33 Darkot, B., "Ankara" maddesi, *İslam Ansiklopedisi*, I, s.442. Ak Köprü ile ilgili geniş bilgi için bk.İlter, F., *Osmanlılara kadar Anadolu Türk Köprüleri*, Ankara, 1978, s.115-120.

lerinden olan Seyfeddin Kızıl'a³⁴ ait olmalıdır. O. Turan da bu ilişkiye değinmekte ". Kuşatmaya katılan Seyfeddin Kızıl Beg adı Ankara'da Cami ve Mahallesi ile bugüne değin gelmiştir" demektedir³⁵.

Kızıl Bey Cami ve Türbesine kısaca değinen G.Öney ise, cami mimberini H.699 (1299/1300) yılına tarihlerken, cami ve türbenin yapım yılı olarak da aynı tarihi vermektedir³⁶. Ne var ki, bu tarihleme sağlıklı olmamalıdır. Çünkü, İbni Bibi'nin Seyfeddin Kızıl'la ilgili olaylar sıralaması, caminin ve türbenin verilen bu tarihten daha önce yapılmış olması gereğini ortaya koyar; 1212-1213'de İzzeddin Keykavus'un, kardeşi Alaaddin Keykubad'ın şehri teslim önerisinde ileri sürdüğü koşulları danışmak için, başvurduğu büyük Emiri Seyfeddin Kızıl, Alaaddin Keykubad'ın Konya'da tahta çıkışındaki görkemli törene fermanlarla çağrılan Uç Beyidir aynı zamanda. Ankara'daki cami, türbe ve mahalle de, bu Beylerbeyinin adını almıştır.

Bu durumda, Kızıl Bey Camisinin XIII. yüzyılın ilk yarısında veya ortalarında yapılmış olduğunu kabul edeceğiz. Mubarek Galip de, Kızıl Bey'in Ankara'da yaptırdığı caminin, mimberi gibi XIII. yüzyılın birinci yarısında yaptırıldığının çok olası olduğunu bildirmektedir³⁷.

34 "XIII.asrın ilk yıllarında, sol kol uç beylerbeyliğini Danişmendiyeye Oğullarından olduğu sanılan İbrahim Bey'in üzerinde görüyoruz. Daha sonra, yani Büyük Alaaddin zamanında, Kızıl Bey bu vazifenin başındaydı" (Akdağ, M., a.g.e.s.163). Uç Beylerinin nüfuzları hakkında da şunları öğreniyoruz: "Memleketin sağ-kol ve sol-kol uç'larında bulduklarını söylediğimiz çok sayıda uç beyleri dahi büyük servete dayanıyorlardı. Hele bunların üstünde bulunan iki uç beylerbeyi (Hüsameddin Çoban Bey ve Seyfeddin Kızıl Bey) kendi başlarına müstakil birer kuvvet temsil ediyorlardı. Kalabalık aile, akraba, örf ve kökleriyle otoriteleri ölçsüzdü" (a.g.e.-s.189). Beylerbeyi makamı için bk.Cahen, C., (çev.Moran, Y.) *Osmanlılardan önce Anadolu'da Türkler*, İstanbul, 1979, 226-227. Cahen, burada, Beylerbeyi Seyfeddin Emir Kızıl'dan da bahseder, s.227.

35 Turan, O., a.g.e.s.301'de 76 no:lu dipnot.

36 Öney, G., *Ankara'da Türk Devri Dini ve Sosyal Yapıları*, Ankara, 1971, s.100, 123.

37 Mubarek Galip, Ankara, II, s.19. Ögel, B.de bu görüşe katılır. "*Selçuk Devri Anadolu Ağaç işçiliği hakkında notlar*", Yıllık Araştırmalar Dergisi, I, Ankara, 1957, s.199-237. Kafesoğlu, İ., mimberdeki yazıtın sonradan koydurulduğunu şöyle anlatmaktadır: "Osmanlı Devletinin bağımsızlığını kazandığı 699 (1299/1300) yılında, 'Ala'al-Din Kaykubad III'in Selçuklu Sultanı bulunduğu, Ankara'da Kızılbey Camii minberine Cermeyan-oğlu Ya'kub Bey'in koydurduğu 699 (1299/1300) tarihli yazıtta' al-Sultan al-a'zam 'Ala'al-Din b Faramurz ibaresinin zikredilmesi ve Sultan 'Ala'al-Din adına kesilmiş 699 tarihli bir sikkenin Ahmet Tevhid tarafından varlığının açıklanması ile kesinleşmiştir." *Keykubâd III'* maddesi, İslam Ansiklopedisi, Cilt VI, s 662.

Hamamkarahisar Camisinin tarihlenmesi ile ilgili olarak, önemle üzerine eğildiğimiz, Ankara Kızıl Bey Camisinin ne yazık ki yapısal özelliklerini de öğrenemiyoruz³⁸.

Sol-Kol Uç Beylerbeyi Seyfeddin Kızıl'la ilgili bazı açıklamaları da Özalp'da bulmaktayız; "Kızılbey Türkmenlerdendir, Bayındır boyu beyidir. Adı Seyfeddin Kızıl'dır. 608-630 göç yılına kadar süren muharebede bulunmuş ve Hamamkarahisar'daki camii bu zat 657'de yaptırmıştır. Bu Kızıl Kalenin de (Sivrihisar Kalesi) bu zat tarafından yapıldığı anlaşılmaktadır"³⁹.

O halde yukarıdaki bilgilerin ışığında şu sonuca varmaktayız; Emir Seyfeddin Kızıl, İzzeddin Keykavus (1211-1219) ve Alaaddin Keykubad (1219-1237) zamanının bir büyük emiri ve Sol-Kol Uç Beyidir. Bundan sonraki Selçuklu sultanları zamanında da saray çevresindeki önemli yerini korumuş olsa gerektir. Sivrihisar çevresindeki, Konya ve Ankara'daki tarihsel olaylar içinde önemli bir yeri olduğu anlaşılan Kızıl Bey, Ankara, Sivrihisar ve köylerindeki bazı yapıların da kurdurucusu olmuştur. Ve gene yukarıdaki açıklamalara dayanarak söyleyebiliriz ki, yaptırdığı yapılar içinde Hamamkarahisar Camisi, 1259 veya buna yakın tarihiyle, kronolojik sıralamada, sonlarda yer alanlardan olmak gerekir.

Yapısal Değerlendirme:

Cami, aynı Gecek Camisinde olduğu gibi, yazıtını yitirmiştir. Bu kayıp belki bir yerde, plan düzeni açısından aynı kuşkuyu yaratıyorsa da, çevredeki yapılardan, Gecek Cami, Mülk Köyü Mescidi anımsandığında, bu yapıların plan özellikleri ile bütünleştiği görülmektedir. Geç gelenler bölümü de olan tek üniteli bu cami, gerek kitle biçimlenişinde, gerek yapısal öğelerde ve gerekse tuğla istif şekillerinde ve hele cepheadeki tuğla-mozaik bezemede, XIII. yüzyıla, daha da ötede bu yüzyılın ortalarına verilebilir özellikleri toplamış bulunmaktadır. Kaldı ki,

38 Her ne kadar Öney, G. "Cami eski fotoğraflarına göre basit kerpiç duvarlı, sivri çatılı (?) özelliği olmayan bir yapıdır" derse de (ag.e.s.93) "fotoğrafları nereden alındığı belirtilmemiş ve fotoğraf verilmemiştir", Hamamkarahisar Camisinin ilginç özelliklerinden sonra, bu yapının da, dönemi mimarlığına ışık tutabilecek bir örnek olduğu düşüncesini taşımak istiyoruz.

39 Özalp, T., a.g.e.s.31, 5 no'lu dipnot. (İbni Batuta'dan naklen verildiği bildirilen bilgileri Batuta'da bulamadık. Öyle sanıyoruz ki Özalp'ın yayınında bir kaynak karışması olmuş, yanlış bir kaynak gösterilmiştir).

tarihi üzerine, kaynak ve yayınlar, Emir Seyfeddin'le ilgili olarak, sağlam bilgilerle de aydınlatıcı olmaktadır.

Böylece de Hamamkarahisar Camisi ve Gecek Camisi XIII. yüzyıl mescidlerinde uygulanan "son cemaat yeri olan"-tek üniteli plan düzenlemesini, büyük ölçülerdeki kuruluşları ile geliştirmekte, Selçuklu Devri Cami tipolojisine, kanımızca, yeni bir grup girmektedir. Bu tipe öncülük eden iç Anadolu'dan, gene aynı yöreden, tek üniteli bir cami daha bulmaktayız: Sivrihisar'da Hoşkadem Camisi (1275). Ne var ki, bu caminin geç gelenler bölümü yoktur⁴⁰.

Ancak bölgedeki taramalarımız genişledikçe, bu gruba başka örneklerin de katılacağını umuyoruz. Böyle bir grubun, devrinin cami tipolojisini zenginleştirme olanağını şaşırtıcı bulmamaktayız. Çünkü, bu kabulleniş, Anadolu'nun erken Türk Devri Mimarlığının, hele cami mimarlığının, araştırmacı, çeşitlemeci yapısına uygun düşecektir.

II- HAMAMLAR

1) Hamamkarahisar Hamamı:

Hamamkarahisar Camisinin yapılmasına neden olan Hamam'a gelince; erkeklere ve kadınlara ayrılmış, iki ayrı kubbeli mekândan meydana gelmiştir.

Suyun kaynağı iki kubbenin arasında olup, su 31 derece sıcaklıktadır. Yakın zamanda ön kısımları duvarla çevrilmiştir (Lev. XII, 1).

Ashında, bir Roma hamamı olan yapı, sonradan, öğrendiğimize göre 1175 yılında⁴¹, üst yapısını kazanmıştır. Halk tarafından Selçuk hamamı diye bilinen yapı günümüze oldukça yenilerek gelebilmiştir.

Kadınlar kısmına, avlunun güney batısına, soyunmalık işlevini karşılamak amacıyla, bir oda yapılmışsa da, gelenler içeriye giysileri ile girmekte, içerde soyunup, eşyalarını nişlere bıraktıktan sonra, havuza

40 Tek üniteli Osmanlı Cami tipinin "menşei" üzerine yorumlar yapan Kuran, A, tek üniteli Selçuklu cami ve mescidleri arasında, bu camiye de değinir. a. g. e. s. 99.

41 570 göç yılında Umur Bey tarafından, hem Gecek'te, hem de Hamamkarahisar'da hamam yaptırıldığını Üzalp bildirmektedir. a. g. e. s. 34.

atlamaktadırlar. Kapı doğrudan havuzlu mekana açılmaktadır. Sekizgen hacımda, havuz da sekizgendir. Havuzun kenarını çeviren yürüme şeridi, 0.55 m. genişliktedir. Bu şeride açılan sivri kemerli nişler; 0.62 m. derinlikte, 0.75 m. genişliktedirler. Hacmı sınırlayan sekizgenin kenarları, birbirine eşit olmayıp, 1.10 m.den 2.30 m. ye kadar değişen ölçüler verirler. Su, havuza iki bilek kalınlığında akmaktadır. Havuzun içinde, kenarda, yürüme şeridinden 0.70 m. aşağıda, 0.25 m. genişliğinde bir seki (basamak) yer alır. 5.70 m. çapındaki kubbede fil gözleri, buhar dengesini ve ışığı sağlamaktadır.

Erkekler kısmı da, bu plan düzenini yineler⁴².

2) Yörme'deki (Jarma-Gümüşkonak) Hamam:

Sıcak suları ve hamamları nedeniyle, Yörme (Jarma-Germa) diye adlandırılan köyde, İmparator Jüstinian tarafından yaptırılmış hamamların ve Ak Kilise adıyla bilinen bir kilisenin varlığını öğreniyoruz⁴³.

Bugünkü adı Gümüşkonak olan köyde, bir değil birkaç hamam olduğunu, ancak bunlardan birinin yalnız havuzunun, üstü ve duvarları yıkılmış olarak kalabilmiş olduğunu gördük (Lev.XII, 2; XIII, 1). Hamamkarahisar'daki hamamın havuzu gibi, sekizgen biçimli olan havuzda çocuklar yüzmekte idi. Suyun sıcaklığı, burada da 31 °dir.

Havuzda olduğu gibi, yakınındaki duvar parçalarında da iri blok taşlar ilgiyi çekmektedir.

Germa, hemen Pessinus kadar gezgin çeken eski yerleşmelerden biri. Gezginler Germa'da da, Pessinus'da olduğu kadar, harabolmuş

42 Hamam birkaç yıl önce büyük bir onarım geçirmiş olup, avlular arasma, ortaya bir bekiçi evi yapılmıştır. Caminin kuzey-batısına, yolun öte tarafına yapılan bir otelle de, müşterilerin uzun süre kalabilmeleri sağlanmak istenmiştir. Suyun aynı zamanda şifalı olduğu da söylenmektedir.

43 Kilisenin büyük bir kısmı toprak altında kalmıştır. Ayrıca bazı bölümlerini yitirmiş olan yapının, çeşitli hacımlarının içine köy konutları sokulmuş. Kubbelerinde ve duvarlarında eskiden var olduğu söylenen mozayikleri, artık göremiyorsak da, çocukların çok kısa bir sürede topraklar arasından topladıkları, kimisi altın yaldızlı cam parçalar, zamanında kilisenin ne denli görkemli olduğunu kanıtıyor. Özalp, T., "Eski kayıtlarda Yörme köyü yoktur. Ak Kilise tarla-lığı ve Avşar Köyü vardır. Ak Kilise Jörme'deki Jarma Vilayetinin harap kilisesidir" der. (a.g. e.s.26). "Sivrihisar Yöresi Araştırmaları II" adlı bir yazımızla bu kiliseyi de ayrıntıları ile tanıtmaya çalışacağız.

yapılar karşısında hayal kırıklığına uğramışlar⁴⁴. Ancak, şimdiki yerli ve yabancı gezgin ve araştırmacıların düş kırıklığı, belki de bir buçuk yüzyıl sonra daha da artmış bulunuyor. Her şey daha fazla yıkılmış, bakımsız, son kalıntılar da yok olmaktadır. Köy içinde yapılacak kısa bir gezinti bile, konutlarda, duvarlarda kullanılan devşirme parçaların bolluğundan, burasının zamanında büyük bir kent olduğunu hemen anlatabilir.

Jerma'daki de, Hamamkarahisar'daki hamam da, Roma hamamlarıdır. Ancak kayıtların da açıkladığı gibi, sonradan Türkler zamanında elden geçirilerek, bazı eklerle kullanılmalarına devam edilmiştir. Hamamkarahisar'daki hamamın 570 göç yılında (1175) Umar Bey tarafından yaptırıldığı bildirilmektedir⁴⁵. Demek ki Roma kökenli yapı, Türklerin Anadolu'daki yerleşme ve genişleme yıllarında yenilenerek, Türk yapısı olarak kayıtlara geçmiştir.

III- ÇEŞMELER

1) Hamamkarahisar'daki Çeşme:

Hamamsuyu'nu aşan köprüyü geçiverince, yolun sağında yer alan çeşme, köprü gibi, basit bir kuruluş gösterir. Bir çok devşirme parçanın oluşturduğu yapıda, ayna kemerinde yer yer tuğla malzeme de görülür. Lülesi, musluğu ve suyu da olmayan çeşme, kullanılmaz bir durumdadır (Lev.VIII, 2).

44 Kinneir'in notlarında Germa, şöyle anlatılmış; "Germa, İstanbul'dan Leri gördüğüm yerler içinde, güzel, şirin bir yerleşme yeri. Bir dağ sırası ile çevrili ova, akar sularla dolu. İçlerinde, doğuya akan bir Irmak, Germa bahçelerinden geçiyor. Bir Roma kolonisi olan kent, aynı zamanda, kutsal bir yer olarak da tanınıyor. Bu nedenle, İmparator Justinien'in buraya geldiğini öğreniyoruz. Böylece, O, Saint-Michel'in geçtiği yerleri (?) görme isteğini gerçekleştiriyor olmaktadır. Burada, belli başlı kalıntı, kare planlı bir taş yapı. Büyük bir olasılıkla bir kilise... Başka yapı izlerine de rastlanıyor. Bahçe duvarlarında, sütun başlıkları, kaideleri gibi eski parçalar kullanılmış. Bu bahçelerden birinde, kaplıca kaynağında yapılmış bir hamam gördüm. Bu sular şifalı olup bölgede, çok bol görülüyor. Bu nedenle eskiler bu bölgeye "Salutaris" adını vermişler". Kinneir, J.M., *a.g.e.s.*85-87. Hamilton, W.J., *a.g.e.s.*442 ve Texier, C., *a.g.e.s.*553, de Germa'dan geçen gezginler arasında yer alıyorlar ve notlarında çok kısa olarak, bu yerden bahsediyorlar.

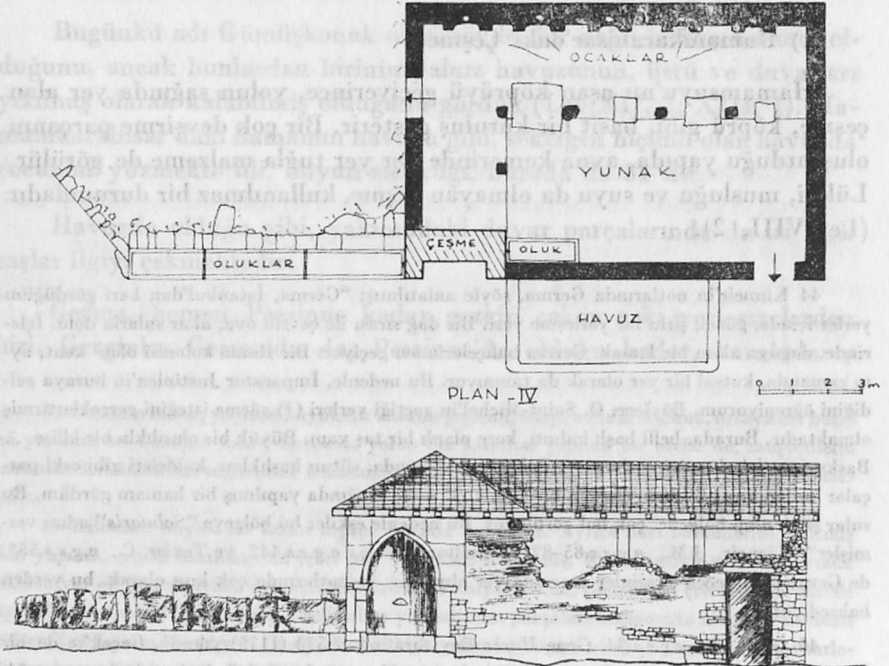
45 Üzalp, T., *a.g.e.s.*34. Gene Umur Bey tarafından 570 (1175) yılında, Gecek'te de bir hamam yaptırıldığını öğreniyoruz. Her ne kadar, "hamam haraptır" denirse de, *a.g.e.s.* 34, incelemelerimiz yapının tümüyle yıkıldığını ortaya koymuştur. Ancak, kanımızca ve anlatılanlara göre, bu da bir Roma hamamı olmalıdır.

2) Gecek'deki Çeşme:

Oysa Gecek'deki musluk (çeşme) köyün yaşam kaynağıdır (Musluk, bu çeşmeye köylülere verilen addır). Köyün sonundaki namazgâhın ve harman yerinin bulunduğu platonun set meydana getirerek bittiği yerde bir Yunak var. Yunakla bitişik olarak da, daha alçak düzeydeki platonun başlangıcında çeşme yer alıyor (Lev.XIII, 2), (Plan IV). Çeşme ve öteki öğeleri yunakla dayanaklık etmektedirler. Bugün, çeşme ve yunak aynı çatının altında bir bütünü iki parçasını oluşturuyorlar (Şekil 7).

Günün ışımasından batımına dek, özellikle kadınların, hemen durmaksızın su taşıdıkları çeşme, aynı zamanda hayvanların da sulandığı yerdir. Yunak da hemen hiç boş kalmıyor. Çamaşırların yunulduğu ve ardından kadınların, çocukların yıkamp paklanıverdikleri çok işlevli bir

YUNAK GECEK KÖYÜ



ŞEKİL-7 YUNAK ve ÇEŞMENİN ÖZDEN GÖRÜNÜŞÜ

yapısı köyün. Köyde çeşitli sorunların da, ayak üstü tartışılıp konuşulduğu çeşme başı, böylece yoğun bir hareket merkezi oluyor.

Çeşme, iri boyutlardaki kesme taş kuruluşuyla, düzgün, özenli bir strüktüre sahiptir (Lev.XIV, 1). 2.05 m. açıklıktaki sivri bir kemerle çevrili çeşme nişinin bir de oluğu vardır. Oluk ve yalak tek parçalı blok taşların kullanılmasıyla örülmüş (8 m.de 3 parça var). Konum bakımından doğal bir sekinin bittiği yere kurulduğundan, oluğun gerisinde, düzgün kesme taşlardan örülmüş olan ayna kısmı, aynı zamanda bir dayanak duvarı görevini görür. Herhangi bir yazıt yoktur. Ancak çeşmenin, 1175 yılında, cami, medrese ve minareyle aynı zamanda yapıldığı bildirilmektedir⁴⁶.

3) Kayakent (Holand)'taki Çeşme:

Köyün coğrafi konumunu çökelti bir arazi oluşturduğundan Holland diye de bilinen bu yer, Jerma'ya çok yakındır.

Sıcak suları, hamamları ve iyi suyu olan çeşmeleriyle ün yapmış yörede, tarihsel bir çeşmeyi de, *Kayakent*'te bulmaktayız. Köyün meydanında, ortada yer alan çeşmeye merdivenle inilmektedir. Büyük boyutlu taş bloklar ve mermerlerle yapılmış yapı, bugün de köyün kullanılan, işlek bir çeşmesidir (Lev.XIV, 2). Çeşme alınlığının mermer panosunu kabartma hayvan başları, çiçekler, asma ve üzüm motifleri süslemektedir. Ayrıca çeşmeye inişte, sağ duvardaki yazıt, yapının önemini arttırır. Düz çeşme aynasından uzanan iki musluktan da su akmaktadır. Tek bölümlü çeşme teknesi oldukça aşınmıştır. Başta da değindiğimiz gibi, yoğun erozyon nedeniyle 2.00-2.50 m. yükselen zeminden aşağıda kalmış su kaynağından yararlanmak, ancak böyle merdivenle inilen bir yapı ile sağlanabilmiştir.

IV- YUNAKLAR

Yunak, bizim geleneksel halk yaşantımızda, önemli bir kuruluştur. Genellikle su dağıtım ağının bulunmadığı yörelerde, bol sulu yerler seçilir ve buralara, kamu kullanımına açık, *Yunak*'lar yapılırdı. Kentlerde

46 Özalp, T., a.g.e.s.56. 1175'de yapıldığı bildirilen Gecek Medresesinden ise geriye birşey kalmamıştır. a. g. e. s. 47.

unutulan bu gelenek, köylerimizde halâ yaşamaktadır. Yunaklar toplum yaşayışında çok yönlü kuruluşlardır. Yapısal özellikleri ile kalıcı olmayan bu yapıları, geleneksel toplum kuruluşlarının kaybolmakta olan örnekleri olarak, burada tanıtmak istiyoruz.

1) Gecek Köyü Yunağı:

Gecek'teki çeşmenin bugün için bir özelliği de, yunakla bütünleşmesidir. Çeşmenin arkasındaki bir lüle de, yunağa su vermektedir.

Moloz taşlarla çeşmeye eklenmiş olan yunağın, kuzey duvar örgüsünün çeşmeye bitişik alt sıralarında görülen birkaç düzgün kesme taş parçası, çeşme-yunak ikilisinin eskilere inen geçmişini düşündürüyor (Lev.XIII, 2). Yoksa, bu beraber yapıma belirtisi dışında yunak, moloz taştan, basit, özensiz duvar örgüsü ile, öyle pek eskilere uzanmıyor.

Yapı, içten içe, 10.00 m.x 5.00 m. ölçülerinde, doğu-batı doğrultusunda uzanan, dikdörtgen bir plan üzerine kurulmuştur (Plan IV). Güney ve batı duvarı boyunca uzanan bir seki, tüm işlevi yüklenmiş durumdadır (Lev.XV, 1). Seki, güneyde 2.70 m. genişliğinde iken, batı tarafta 2.40 m.ye inerek incelmektedir. Sekinin uç kısmına, kalın gövdeli ardıç ağacından dikmeler belli aralıklarla yerleştirilmiştir. Bunlar, çatıyı tutan kirişleri desteklemektedir. Bazıları taş kaideli bu dikmeler arasında, ocaklar önüne, çamaşır yıkayıp dövecek, farklı ölçülerde, düzgün, yassı devşirme taşlar konmuş. Bu taşlardan kuzey-batı köşede yer alanı, (1.50 m.x 1.20 m. ölçülerinde) en büyükleri olup, devamlı su akıtan oluğa da en yakında bulunmaktadır.

Kuzey duvarında, 1 m.den büyük genişlikte ocaklar açılmıştır. Su "heren"ler (büyük kazan) içinde ocaklarda ısıtılıyor. Çamaşır bitiminde de, kadınlar ve çocuklar yıkandıktan sonra, yunaktan ayrılıyor. Duvarlarda, ocakların yanındaki küçük açıklıklar (0.15 m.x 0.15 m.) havalandırmada yararlı oluyorlar. Kapılar dikdörtgen biçimli, yalın açıklıklar halindedir. Kadınlar yıkamırken, bazı bazı peştemal tutunuyorlar kapıya. Oysa erkekler yunağa hiç uğramıyorlar.

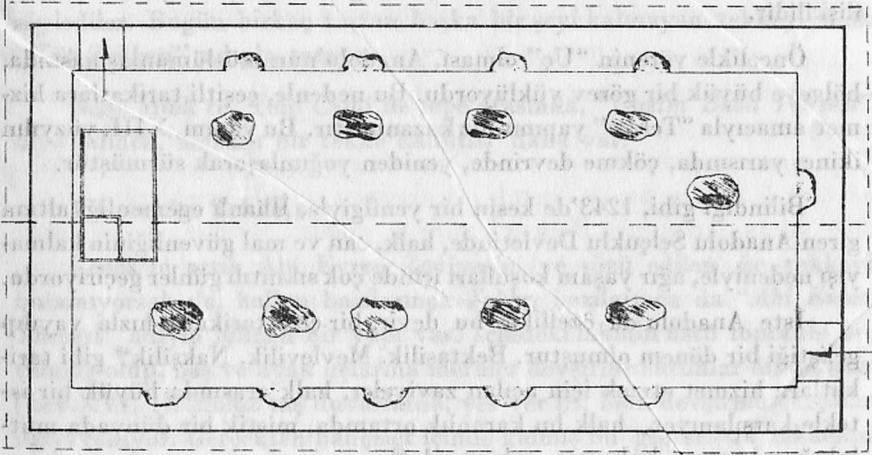
Yunak, bakımsız bırakılmış. Tabanda da döşeme olmadığından, akan sular çamur birikintileri oluşturmuş.

2) Hortu (Nasreddin Hoca) Köyü Yunağı:

Gecek köyü yunağının bir benzeri de, Nasreddin Hoca, öteki adıyla *Hortu* köyündedir⁴⁷.

Köydeki yapılarda, konutların bahçe duvarlarında, yapı içlerinde avlularda çok sayıda devşirme parçanın kullanıldığı köyün aşağısında, yeşillikler arasında, "Bağbaşı" denen yerdeki bir su başında, köyün yunağını buluyoruz.

Dikdörtgen planlı yapıda, iki kapı da, Gecek yunağındaki gibi, basit dikdörtgen açıklıklar halinde (Plan V). Burada ocaklar ve yıkama taşları, üç yöne de yerleştirilmiş. Böylece daha çok kişinin bir arada çalışması, daha fazla iş üretilmesi sağlanmış olmaktadır.



PLAN . V

V- NAMAZGÂHLAR

1) Gecek Köyü Namazgâhi:

Gecek köyünde, harman yerinin gerisinde bir de *Namazgâh* var. Namazgâhi oluşturan taşlar, hep devşirme, beyaz mermerdendir (Lev. XV, 2). Kuşkusuz bu yapı Sivrihisar'ın "Uç" bölge olduğu dönemlerde,

⁴⁷ 1870'de Pessinus'a geçerken köye uğrayan gezgin van Lennep, "...Hortu Köyüne geldik. Köy bir tepe üstüne kurulmuş, yeşil bir vadiye bakıyor. Halkı çok konuksever, Konutlar, köyün aşağılarına yerleştirilmiş" diye izlenimlerini anlatır. van Lennep, H.J., a.g.e.s.201.

Anadolu'nun Türkleşmesi sırasında, Gecek'in kalabalık bir nüfusa sahip olduğu zamanların kalıntısı olmalıdır. Eski Türk toplum yapısının önemli kuruluşlarından biri de "Namazgâh"lar idi. Özel günlerde, cemaatin camiye sığmayacak kadar kalabalık olduğu sanılan zamanlarda, toplu namazlar için (Bayram namazı, yağmur duası gibi), geniş bir düzlükte veya bir çayırıkta namazgâhlar kurulmuştur. Gecek, köylülerin dediğine göre, bir zamanlar kaçakçılık merkezi imiş. Eşkiyadan çekinen halk, cumaları, açlıkta namazgâhta, namaz kılarmış.

VI- TEKKE ve ZAVİYELER

Sivrihisar ve Köylülerinin xii. yüzyıl ortalarından sonra, sosyal yapı yönünden kazandıkları önem, Anadolu'nun politik düzeni ile sıkı sıkıya ilişkilidir.

Öncelikle yörenin "Uç" olması, Anadolu'nun müslümanlaşmasında, bölgeye büyük bir görev yüklüyordu. Bu nedenle, çeşitli tarikatlara hizmet amacıyla "Tekke" yapımı hız kazanmıştır. Bu yapıyı, XIII. yüzyılın ikinci yarısında, çökme devrinde, yeniden yoğunlaşarak sürmüştür.

Bilindiği gibi, 1243'de kesin bir yenilgiyle, İlhanlı egemenliği altına giren Anadolu Selçuklu Devletinde, halk, can ve mal güvenliğinin kalması nedeniyle, ağır yaşam koşulları içinde çok sıkıntılı günler geçiriyordu.

İşte Anadolu'da özellikle bu devir, bir çok tarikatın hızla yayılıp geliştiği bir dönem olmuştur. Bektaşilik, Mevlevilik, Nakşilik⁴⁸ gibi tarikatlara hizmet etmek için açılan zaviyeler, halk arasında büyük bir istekle karşılanıyor, halk bu karanlık ortamda, mistik bir dünyada mutluluğu, huzuru bulmaya çalışıyordu⁴⁹.

48 Belirtilen tarikatlarla ilgili olarak bk. Akdağ, M., *a.g.e.s.*46-53; ayrıca Hançerlioğlu, O., *İnanç Sözlüğü*, İstanbul, 1975, s.100-101, 406-407.

49 Bu dönem tarikat hareketlerinin tüm toplum üzerindeki etkisini Akdağ'ın incelemelerinden izleyelim; "...vellik mertebesine çıkan büyük şeyhlerin, pek çok derviş ve babaların ortaya çıkışlarının hep Anadolu'nun xiii.asrına rastlamakta bulunması, tasavvuf ve tarikat saha- larındaki fikri bir gelişmeyi değil, siyasi hayatı, iktisadiyatı, ve sair bütün içtimai düzeni yavaş yavaş çökmekte olan, huzurunu ve istikbal ümidini kaybetmiş bir cemiyette, insan ruhunun tari- katlarca yapılan avutucu telkinlere muhtaç olmuş bulunmalarını ifade eder". Akdağ, devamla "...şeyhlerin peşine takılanları medreseliler değil de, zanaatkârların ve okuması yazması olma- yanların teşkil eddiği, tarikatçılığın kitabî metotlar dışında gelişmek istemiş olmasıyla izah olu- nabilir... İbni Bibi ve Aksarayî'nin verdiği izahlardan anıyoruz ki, iktisadî hayatın sarsıldığı xiii.asırda, bilhassa Moğol boyunduruğu altında yaşanan yıllarda, büyük şehirlerde, esnaf teşki- latı içinde geçinemeyen veya iş bulamayan binlerce genç işçi, babaların ve şeyhlerin tesiriyle hep rindliğe sapsmışlar, böylece de içtimai düzen için ciddi bir tehlike olmuşlardır". Akdağ, M., *a.g.e.- s.*48-50.

Yine, Sivrihisar ve köyleri, Ahilik örgütünün⁵⁰ en yoğun biçimde işlendiği bir bölgenin merkezliğini yapmakta idi. Bu konuda Vakıf kayıtları aydınlatıcı olmakta ve Sivrihisar köylerindeki zaviyelerin adlarını ve yerlerini açıklamaktadır. Örneğin; Gecek Köyünde Ahi Evren Hazretleri Zaviyedarlığı, Mülk köyünde Ahi Çomakoğlu Emir Seyyidi Hazretleri Zaviyedarlığı, Hortu Köyünde Aşık Paşa Hazretleri Zaviyedarlığı, Holand (Kayakent), Yörme ve Kavacık Köylerinde, Ahi Evren, Şeyh Yusuf Zaviyedarlığı gibi zaviyeler ve ilgili yerler bulunduğunu öğrenmekteyiz⁵¹.

Dolaştığımız köylerde, Vakfiyelerde adı geçen zaviyelerden hiçbirinin günümüze gelmediğini saptadık. Örneğin Mülk'de, Türbeli Mescidin bulunduğu höyüğün eteğinde (batıda), eskiden bir tekke olduğunu söylediler. Bugün birkaç taştan başka bir şeyi kalmayan tekkeyi halk "*Küt Tekkesi*" adıyla tanıyor.

Gene Mülk'te, Yeni Cami ile tepe arasında, "*Haşim Baba Tekkesi*" diye bilinen, mezarlı bir tekke kalıntısı daha var.

1 Gecek'te Tekke.:

Gecek'te artık Ahi Evren Zaviyesini ve sözü edilen üç tekkeyi bulamıyorsak da, halkın bazılarınca *Tekke*, bazılarınca da "*Ahi Evren Türbesi*" adıyla bilinen bir yapı var. İçindeki lahidin üstü toprakla örtülmüş olup, baş ve ayak uçlarına mermer devşirme sütunlar dikilmiştir (Lev.XVI, 1). Moloz taş duvarlarda, yer yer iri, blok devşirme parçalar ilgiyi çekiyor. Gerçekten bahçeler içinde kalmış bu gösterişsiz tekkenin en ilginç tarafı, basit dikkörtgen planına karşın, çok sayıda "Şpolyen"e sahip olmasıdır. Devşirmelerin en gösterişlilerinden biri, kapı lentosunu oluşturan, tek parça işli bir mermerdir (Lev.XVI, 2). Zamanında, tekke kapısı önünde iki devşirme arslan plastiği bulunurken, sonradan bunlar köyün altındaki ilkokulun bahçe kapısı önüne yerleştirilmişlerdir.

Tekkenin taş pencere şebekeleri, dört köşeli ve üç loplulu açıklıkları ile sık görülmediğini sandığımız örnekler olmaktadır.

50 Konu üzerine etraflı bir yayın olarak bk. Çağatay, N., *Bir Türk Kurumu olan Ahilik*, Ankara, 1974; ayrıca, Hançerlioğlu, O., a.g.e.s.24-25; Akdağ, M., a.g.e.s.18, 20, 24, 28, 50, 63 v.d.

51 Aslanbay, M., *Eskişehir'deki Alaaddin Camisi*, Eskişehir, 1955, s.73.

Bunun dışında, Gecek'de halkın gene "Tekke" diye adlandırdığı, eski yapısından fazla bir şey kalmamış, samanlık olarak kullanılan bir yapı daha bulunmaktadır.

SONSÖZ

Sivrihisar yöresi köylerinden tanıtmaya çalıştığımız tarihsel yapılar, yörenin çok katlı uygarlık kalıntılarından ilginç örnekler olmaktadır.

Özellikle Selçuklu dönemi cami tiplemesinde, adı geçmeyen tek üniteli-kubbeli geç gelenler bölümü de olan camilerin, İç Anadolu'da ve belki de Sivrihisar yöresinde erken örnekler vererek, grup oluşturmaya çoktan hak kazandıkları, doğal olarak akla gelmektedir.

1248 tarihli yazıtı ile ikili işlevli Mülk Köyü Mescidi (Türbeli Mescid), yazıtı olmamasına ve günümüze hemen tüm dış özelliklerini yenileştiren büyük onarımlarla gelmesine karşın, 1175 gibi erken bir tarihte ilk yapımı zamanlanan Gecek Ulu Camisi, geç gelenler bölümü de olan tek üniteli kuruluşları ile önemle ele alınması gerekli örneklerdir. Hele, 1259 yılına tarihlenen Hamamkarahisar camisi, yörenin, kubbeli-tek üniteli geç gelenler bölümü de olan bir plan üzerine düzenlenmiş yapılarının, çok önemli bir kanıtı olmaktadır. Yapının yaygın, yalın piramidal bir strüktür oluşturan kitle oluşumu son derece ilginçtir. Yapısal öğelerde olduğu oranda, tuğla istif şekillerinde, tuğla-mozayik bezemede ve örtü sistemlerindeki değişik kuruluşlarda, caminin XIII.yüzyıl ortalarına verilebilir özellikleri toplamış olduğu söylenebilir kanısındayız.

Yöre, sıcak su kaynaklarının bolluğu nedeniyle, çok eski zamanlardan günümüze dek hamamları ile ün salmıştır. Gerçekten de, inceleme olanağı bulabildiğimiz hamamlar, Roma hamamlarından çevrilme yapılarıdır. Tıpkı, ". . .bütün İslam tarihi boyunca, Müslümanların herhangi bir yapıyı camiye çevirerek kullanmaktan çekinmeyişleri"⁵² gibi, hamamlar da Romalı alt yapıları üzerinde Türklerin yaptığı ekler ve onarımlarla işlevlerini sürdürmüşlerdir.

Bölgenin en ünlü hamamları, Germa'da (Gümüş konak) bulunuyordu. Sayıca da çok olduğu öğrenilen Germa hamamlarından, zamanımıza üst yapılarını yitirmiş, temel kalıntıları kalmış az sayıda örnek gelebil-

miştir. İçlerinde yalnız biri, sıcak su dolu havuzu ile, en çok kalıntıya sahip olanıdır.

Germa hamamları doğaya bırakılırken, Türkler zamanında yapılan, cami, köprü ve çeşmeden oluşan bir grup yapıyla kuşatılan, Hamamkarahisar hamamı, yörede görebildiğimiz örnekler içinde, en sağlam olanıdır. Romalı temeller üzerinde 1175'de Türkler tarafından yapıldığı bildirilen hamam, kuşkusuz günümüze gelebilmesini çeşitli zamanlarda elden geçirilerek onarılmasına borçludur.

Yunak ve namazgâh gibi, geleneksel halk yaşantımızın önemli kuruluşlarına da, yörede tanık olmaktayız. Kamu kullanımına açık, çok yönlü bu kuruluşlardan, Gecek Yunağı, önünde yer alan ve suyunu sağlayan çeşme ile köyün yaşam kaynağı olarak, çok önemli bir yer tutar. Gene, Nasreddin Hoca köyü (Hortu) de, benzer bir yunağa sahiptir.

Son olarak da, Sivrihisar çevresi araştırmalarının yoğunlaşmasının, bilinmeyen tarihsel yapıların saptanarak değerlendirilmesinden daha da ötede, Anadolu mimarlık sorunlarını aydınlatacağı kanısını taşıdığımızı belirtmek istiyoruz.