



Abb. 6

Abb. 6: Ein Relief aus dem 1. Jahrhundert n. Chr. aus dem Fundort von Koptos, das die Verkörperung der Gottheit Isis zeigt. Die Göttin ist hier als eine Frau dargestellt, die einen Stab in der Hand hält. Die Szene ist von einem Rahmen aus floralen und geometrischen Mustern umgeben.

İSLÂHIYE BÖLGESİNDE M.Ö. 2. BİNYILINA AİT ÖNEMLİ BİR KENT: TILMEN HÖYÜK

Refik Duru

1958-71 yılları arasında, merhum Prof. Dr. U. Bahadır Alkım'ın yönetiminde sürdürülen İslâhiye Bölgesi Araştırmalarının bir bölümünü Tilmen Höyük kazıları oluşturmuştur. 1959-64 ve 1969-71 lerde kazılan Tilmen Höyük hakkında, Prof. Alkım'ın kısa raporları her yıl düzenli biçimde yayınlanmış (1), ancak bölgedeki ikinci kazı yeri Gedikli-Karahöyük sonuçlarının yayınının öne alınması kararı, bu arada Prof. Alkım ve ekibinin Samsun yöresinde İkiztepe'de kazılara başlaması sonucu, Tilmen kazılarının son raporunun hazırlanması gecikmiş ve Prof. U. Bahadır Alkım'ın 1981'de ölümü ile, yayın işi biraz daha ileri tarihe atılmıştır.

Hocam Prof. Alkım'ın İslâhiye yöresindeki araştırmalarına, 1955'den başlayarak hemen her yıl katılmış biri olarak, sonuçların da yayına hazırlanması, tarafımızca bir görev kabul edilmektedir. Gedikli Höyüğü'nün son raporu, Sayın Handan Alkım ve bu satırların yazarı tarafından hazırlanmakta olup, umuyoruz bir-iki yıl içinde yayınlanabilecektir. Tilmen sonuçları ise, ancak Gedikli'nin yayınından sonra ele alınabilecektir. Bu durumda, Tilmen'in çok önemli buluntuları, en az 5-6 yıl sonra bilim alanına sunulabilecektir. Bu uzun süre içinde, Tilmen'in bazı sonuçlarını bölüm bölüm tanıtmak, sanırım yararlı olacaktır. Bu yazımızla, Prof. Alkım tarafından ön raporlarda oldukça ayrıntılı biçimde tanımı yapılan (2), fakat planı verilmeyen, Tilmen Höyük yerleşmesinin savunma sistemi hakkında tamamlayıcı bilgileri (3), Türk Arkeolojisinin öncülerinden ve büyük hocalarından Sayın Ord. Prof. Dr. Ekrem Akurgal'a armağan olarak sunmak istiyoruz. Böylece, merhum U. Bahadır Alkım'ın bütün isteğine karşın yerine getiremediği için üstlendiğimiz bir bilimsel görevi de, yapmağa çalışmış oluyoruz.

Tilmen Höyük Gaziantep'e bağlı İslâhiye ilçesinin 10 km. kadar doğusunda, bazalt sivrileri ile dolu, çok engebeli bir ova içinde, alçak bir bazalt yükseltisi üzerine oturmuş, yaklaşık 200 m. çapında ve 25 m. yükseklikte bir höyük ile (Res. 2/1), batıya doğru dil biçiminde uzanmış, 150 m. uzunlukta ve 100 m. genişlikte doğal bir yükselti üzerine yayılmış teras'tan

oluşmaktadır (Res. 1). Höyüğün 1.5 ha. lık düz tepesinin güneybatısında, geniş alanlarda tabaka kazıları geliştirilmiş ve kısa zaman araları ile yapıldıkları halde bir bütün oluşturan saray kompleksi ve ona bağlı bazı binaların temelleri ortaya çıkartılmıştır. Anıtsal nitelikli bu yapılardan başka, tepeyi çeviren iç kale duvarları ile tüm yerleşmenin eteklerinden geçen dış kale duvarları ve doğuda bir kapı kompleksi kısmen kazılmış, aşağı kentin (teras) bazı kesimleriyle, tepede saray avlusunda daha erken yerleşmeleri ve tabakalaşmayı saptamak amacıyla, derinlik sondajları yapılmıştır. 9 sezon süren kazılarda doğal olarak, planda görülenden daha geniş alanların açılması beklenirdi. Ancak Tilmen kazıları, sadece buraya özgü bazı olumsuz koşullar içinde yapılmıştır. Şöyle ki; höyükteki yapıların hepsi, çevrede pek bol bulunan bazalt damarlarından kesilmiş veya kopmuş taşlardan inşa edilmiş, kerpiç sadece duvarların üst kısımlarında kullanılmıştır. Böylece höyük, belki yarı yarıya, taştan oluşmuş gibidir (Res. 2/1-4). Bazıları yüz kiloyu geçen taşlar öylesine zorlukla çıkartılıp atılıyordu ki, kazıda çalışan o yörenin usta işçilerinden birinin, "Hiç olmazsa bir defa kazmanın taşa çarpmayacağını bilerek rahat vurabilsem" dediğini halâ hatırlamaktayız. Çok uzaklara atılamayan taşların yığıldıkları alanların kazılması gerektiğinde, bunların başka bir yere taşınmaları büyük güçlükler çıkartmakta ve bu yüzden kazı çok ağır gelişmekteydi. Saray yapılarının güneyinin açılmaması ve en özenli işçiliğin gözlendiği bu kesimin planda noktalarla tamamlanmasının nedeni de, buraya ilk kazı mevsiminden başlayarak moloz toprağın yığılması ve daha sonra açılması gerektiğinde bu yığıntının başka bir yere taşınmasının olanaksız olduğunun anlaşılmasıdır. Bu zor koşullara rağmen özellikle saray ve çevresi, derin tabakalar ile savunma sistemi, oldukça iyi araştırılmağa çalışılmıştır.

Derinlik sondajından edinilen bilgilere göre, yerleşme yerinin altındaki ana kaya, höyükte 19.50 m. ve terasta 0.60-2.50 m. derinliktedir. Höyükte 20 m. ye yaklaşan birikimde, Prof. Alkım'a göre dört uygarlık evresi bulunmaktadır. Bunlar eskiden yeniye doğru: Geç Kalkolitik (Tilmen IV), İlk Tunç Çağı (Tilmen III), Orta ve Geç Tunç Çağı (Tilmen II) ve Demir Çağı (Tilmen I)'dir.

Tilmen II yerleşmesinin genel tanımı

Tilmen Höyüğün en iyi araştırılan II. uygarlık basamağına ait yerleşme, iç kent ve dış kent olmak üzere iki yerleşim biriminden meydana gelmiştir. Yüksek höyük üzerindeki içkent'te (Sitadel), özenle yapılmış ortostath büyük kralı yapılarla (4) dinsel işlevli olduğu sanılan bazı yapılar bulunmuş ve kazılmayan kuzey yarıda, yine özenli taş işçiliğine sahip olduğu yüzeydeki taş temellerden anlaşılan binalar saptanmıştır. Büyük bir

olasılıkla, iç kentte sadece kralı, dini ve resmi yapılar bulunmaktaydı (5). Etrafı sağlam taş duvarlarla, surlarla çevrili iç kentin, doğu yamaca açılmış gösterişli bir kapısı bulunmaktadır (Res. 2/3).

Dış kentin büyük kısmını batıdaki uzantı, aşağı kent (Teras) oluşturmakta ise de, dış kent höyüğü her yandan sarmakta ve iç kent yerleşmenin ortasına alınmış olmaktadır. Dış kentin etrafı da çok kuvvetli bir sur ile çevrilmiştir. Dış sur boyunca, duvarların iç taraflarına sıralanmış odalar, aşağı kentte yaşayan halkın tümünü alabilecek kapasitededir. Kentin doğuda bir ana kapısı ile kuzey ve batıda iki küçük kapısı bulunmaktadır.

Kentin ana girişinin yer aldığı doğu kesimi, höyüğe yaklaşmak açısından en elverişsiz yerdir. İri taşlardan atlanarak zorlukla geçilen bugünkü yolun -aynı yol eskiden de kullanılmıştır- 200 m. kadar doğusunda, 40 m. yükseklikte bazalt tepeleri uzanmaktadır. Bunlara ek olarak, höyük her yandan sularla çevrilmiş durumdadır. Yakındaki bir kaynaktan çıkan ve daha sonra Karasu'yla birleşecek olan bir su (Karasu Amuk Gölüne karışmaktadır), bazalt kayalarının arasındaki kanallardan akmakta (Res. 2/1) (6) ve bazı yerlerde bataklıklar oluşturmaktadır. Hele yağmurlu mevsimlerde höyük, adeta bir ada görünümü almaktadır. Böylece kente yaklaşmak doğal engellerle olağanüstü zorlaşmış olmaktadır. Yürüyerek gelmenin çok zor olduğu Tilmen Höyüğe, atla veya araba ile yaklaşmak ise tümüyle olanaksızdır.

Savunma sisteminin tanımı

İç ve dış kenti çeviren savunma duvarlarında izlenen tüm farklılıklara rağmen, sistemin önceden planlanarak bir kerede yapıldığı anlaşılmaktadır. Zaman içinde bazı onarım ve ekler görülmekle birlikte, belirgin özelliklerinde bir değişiklik olmamıştır.

Yapım Yöntem ve Tekniği: Her iki sur da benzer yöntem ve teknikte yapılmıştır. Surların temelden başlayarak 3 ve bazen 4 m. yüksekliğe kadar olan alt kısımları genellikle iri ya da orta boy bazalt taşlarından, ya bir kaç çekiç vuruşuyla kabaca düzeltilmiş, veya hiç işlenmemiş olarak, 1 - 1.5 m. kalınlıkta örülmüştür. Bazı kesimlerde kullanılan taşlar kiklobik denecek ölçülerdedir (Res. 2/2) (7). Bu yöntem ve tekniğin yanında, bazı yerlerde, örneğin kapı kenarları (Res. 3/3), köşeler ve blok başlarının çok özenli bir işçilikle, yüzeyleri düz kesilmiş ve köşeleri 90° olan kesme taşlarla yapıldığı görülmektedir. Bu tür işçilik her iki surda da izlenmekle birlikte, daha çok iç kentin surlarında uygulanmıştır. İç kentin güneybatıya bakan surları -aynı zamanda saray kompleksinin dayanak (istinat) duvarlarıdır-, olağan üstü özenle işlenmiş taşlarıyla, bu yöntemin en gösterişli örnekleridir (8). Kanımızca her tür işçilik aynı zamanda ve beraberce kullanılmıştır (9).

Yapım yöntemi açısından bir başka özellik, surun kısa ve düz duvar parçaları halinde yapılmaları ve düzensiz aralıklarla kırılmalar, açı değiştirmelerle höyüğü sarmasıdır. Sadece bir kaç yerde dönüşler 90° ye yakın köşeler oluşturmuşlardır. Çoğunlukla açı değiştiren duvar parçaları, bağımsız bloklar halindedir. İçlerinde farklı boyutlarda odaları olan bloklar ayrı ayrı, ancak aynı zamanda yapılmışlardır. Odalarla birlikte kalınlıkları 7 m. ile 15 m. arasında değişen bu blokların başlangıç köşeleri çoğu kez özenli kesilmiş taş blokları ile örülürken daha sonra düzensiz iri taşlar kullanılmakta ve blokun ikinci köşesi, yandaki bir diğer blokla birleşecek olan köşesi, düzensiz ocak taşları ile bitirilmektedir. Surun bloklar halinde yapımının pratik ve teknik neden ve yararları olsa da, önemli bir sakıncası deprem ve başka sebeplerle kaymalar sonucu köşelerin birbirinden ayrılmasıdır. Kazılarda, bazı birleşme yerlerinde 1.5 m. lik ayrılmalar saptanmıştır.

Blok birleşme noktalarında genellikle değişik derinlikte dişler meydana gelmektedir. Dişler belirli bir kurala bağlı değilmiş gibi görünmekte ve bazı kesimlerde bloklar ileri gerili düzenlenerek karışık bir testere diş sistemi ortaya çıkmıştır.

Plan özellikleri: Genel görünümü ve planlanmasıyla Tilmen Höyük savunma sistemi, yerleşmenin etrafını dolaşan bir odalar zinciridir. Büyük bir bölümü kazılan iç ve dış kent surlarını meydana getiren değişik boydaki blokların içlerinde, birden altıya kadar değişen sayıda oda bulunmaktadır. Odalarda oturulduğu buluntulardan anlaşılmaktadır. Bazı bloklardaki dar aralıklar-hücreler içinde oturulması, elbette söz konusu olamaz. Ayrıca kuzeye bakan duvarların bazı kesimleri, kiklobik taşlarla örüldüğünden, bunların arasından rüzgar ve yağmur gireceğinden, içlerinde oturulma olanağı yoktur. Ancak hiç bir blok içi molozla doldurulmamıştır. Böylece Tilmen surları kazematlı sur tanımına uymaktadır.

Savunma sisteminde kule düşünülmemiş gibidir. Kesin olarak kule denebilecek tek yapı, doğu dış kapı'nın (K-1) 20 m. kadar güneyindedir (10). İç ve dış surda, köşelerde yer alan blokları da, bir tür bastion olarak kabul etmek istiyoruz.

Dış surda, kente giriş için, üç geçiş yeri açılmıştır. Ana giriş doğudadır. İki blok arasına alınmış basit bir geçit görünümündeki "Doğu Dış Kapı" (K-1)'nin iki ucunda iki kapı eşiği bulunmaktadır. Eşikler arası bir kapı odası olarak tanımlanabilir (11). K-1'in kuzey bloku iki odalı iken, güney blok içindeki bir merdivenle yukarıya çıkılmaktadır.

Dış sur ile organik bir bütünlük içinde olan K-1'in 22 m. doğusunda ikinci bir kapı binası yer almaktadır. Plan olarak K-1'in benzeri olan bu ikinci kapı (K-6) tek odalı iki blok arasına alınmış bir geçittir (12). Kapının dış eşliğinin iki yanında aslan protomlu iki figür bulunmuştur (13). K-1 ile K-6 arasındaki 22 m. lik yolu korumak amacıyla kuzey ve güneyden iki duvar yapılmıştır. Bu duvarlardan kuzeydeki izlenmiş, ancak kazematlı olup olmadığı anlaşılamamıştır. Ancak yolu fazla daraltmamak için tek duvar şeklinde yapıldıklarını sanıyoruz. K-6 kuşkusuz genel kent planına uygun düşmemektedir. Kentin ilk planında bu kapı her halde bulunmuyordu. Daha geç bir tarihte yapıldığını, ancak K-1 ile bir süre beraberce kullanıldığını söyleyebiliriz.

Dış surdaki bir diğer giriş kuzeydedir (K-2). Küçük bir kapı niteliğindeki K-2, plan olarak, K-1'in hemen hemen eşidir (14). Kapı binasının iç ve dışa bakan yüzleri kesme taşlarla örülmüştür (Res. 3/1,3). Kapı kanatlarının bulunduğu iki uç daraltılmış olduğundan, ortada bir genişleme olmuştur; bir tür kapı odası. K-2'nin iç kapı söğeleri taşıma tekniği ile yukarıya doğru daraltılmıştır. Oda içindeki moloz arasında, bir kenarı iç bükey olan, üçgen bir taş bulunmuştur (15). Büyük bir olasılıkla bu üçgen taş (Res. 3/4), yalancı kemerin üstünde yer alıyordu. Alınlık şeklindeki bu kilit taşının ortasında bir çukurluk vardır.

Aşağı kentin batı surunda bulunan K-3, daha önce tanıttığımız kapılara plan açısından pek benzemektedir. Kesme taşlarla yapılan kapı binası (16) içinde oluşan küçük odadan, dört basamaklı bir merdivenle yan bloktaki odaya geçilmektedir (Res. 3/2).

Kentin güneye bakan duvarlarında da bir giriş yeri arandı. Ancak bu kesimde surlar üzerinde yer alan büyük taş yığınları kaldırılmadığından, bir kapı bulunup bulunmadığı anlaşılamadı. İlk kazı mevsimlerinde bir geçit yeri olduğu sanılan aralığın (K-4 adı verilmişti), son kazı çalışmaları ile kapı olmadığı anlaşılmıştır (17).

Anıtsal yapıların yer aldığı höyüğü çeviren iç surda bir kapı yeri saptandı; K-5 (18). İç kent kapısı, plan açısından, ilk bakışta diğer kapılardan bir hayli farklı gibi görünmekle birlikte, aslında diğer kapılardan fazla değişik değildir (Res. 2/4). K-5, höyüğün çok sert bir eğimle yükseldiği yamaçta yapılmıştır. İç sur dibinden höyüğün II. yapı katı düzlemi (İç kentin saray yapılarının kotu) arasında 5.10 m. lik bir yükseklik farkı bulunmaktadır. Bu eğimin 3.50 m. lik alt kısmı, 17 basamaklı bir merdivenle çıkılmakta ve geri kalan 1.60 m. lik fark da, bir rampa ile kapatılmaktadır. Merdivenli kısım, iç suru oluşturan bloklar arasına alınmıştır. İki kapı

kanadı bulunan giriş, merdivenlerin bitiminde yer almıştır ve planı dış kapıların basit planlarından farklı değildir. Eşikler arasında, ortada bir kapı odası vardır. Kapı içinde devam eden rampa iç kente girildiğinde sona ermekte ve yol dik açı yaparak güneye, saraylar yönüne dönmektedir. Önceleri bu kent içi yolunun kuzeye de geçit verdiği ve daha sonra kapatıldığı anlaşılmıştır. Kapının iki yanında bulunan odalar grubunun fonksiyonu saptanamamıştır.

İç kente batıdan bir başka geçişin olduğu düşünülmüş, ancak buradaki duvarlar büyük ölçüde bozulmuş olduğundan bir kapıya ait olabilecek kanıt bulunamamıştır (Res. 2/3).

Plandan izlenebileceği gibi dış kentin büyük kısmını batı terası oluşturmakta, doğuda ise iki sur arasında dar bir aralık bulunmaktadır. İki sur sistemi kuzeyde bir noktada birleşmiş güneyde ise 25 m. kadar bir aralık kalmıştır. İç kentin kuzeybatı köşesinden dış sura giden bir ara duvar olabileceğini ve böylece dış kentin iki kesimi arasının kapatılabileceğini hep düşünmüştük. Ancak bu kesimde kazı yapma olanağı bulunulamadı. Buna rağmen bu kesimde bir ara duvar ve bir ara kapının varlığı muhtemeldir.

Sonuçlar

M.Ö. 2. binyılının ilk yarısına tarihlenen ve uzun süreli olduğu anlaşılan Tilmen II yerleşmesi, elverişsiz bir alana kurulmuş olmasına rağmen, olağanüstü kuvvetli bir savunma sistemiyle korunmaya alınmış, çok önemli bir merkez görünümündedir. Höyükteki saray yapılarının varlığı, buranın kralî bir kent olduğunu kanıtlamaktadır. Bu kentin tarihsel ve politik konumuna, Prof. Alkım ayrıntılı biçimde değinmişti (19). Hocamızın söylediklerine, şimdilik katacağımız bir şey yoktur. Biz burada, Tilmen askeri mimarlığının Anadolu ve Kuzey Suriye'nin benzer mimarlık buluntuları veren merkezleriyle karşılaştırmalı değerlendirmesini yapmak ve mimarlık tarihi açısından önemine değinmek istiyoruz.

Sur sisteminin yapım yöntemlerinde görülen özelliklerden çoğu kanımızca çevre koşullarından kaynaklanmaktadır. Yapım malzemesi olarak kullanılan bazalt, yapım yöntem ve tekniğini çok etkilemiştir. Yakın çevrede çağdışı merkezlerden benzerlerine rastlamıyoruz. Tilmen saray yapılarının paralellerinin bulunduğu Tel Açana VII. kat savunma sisteminin kazılmamış olması, bu bakımdan büyük bir şanssızlıktır. Açana VII nin açılan dış sur kapı binasının plan açısından Tilmen'den çok farklı olduğu-

nu göz önünde tutarak (20), savunma uygulamalarının da iki merkez arasında fazla bir benzerlik göstermeyeceğini düşünüyoruz.

Kazematlı sur sisteminin Anadolu'daki en eski örnekleri Hitit İmparatorluk çağına aittir. Alishar'ın Eski Hitit çağı yerleşmesinin etrafını çeviren sandık duvar tekniğindeki surlar (21) ile Tilmen surları arasında hiç bir benzerlikten söz edilemez. Alishar'ın testere dişli surları yapım yönteminin bir gereği olmalıdır. Çift sur sistemi ile korunmuş Kültepe Koloni Çağı yerleşmesinde, iç ve dış surlarda çok iri taşların kullanıldığını ve iç surun dış yüzünün testere dişli olduğunu biliyoruz (22). Bunlara ek olarak, dış surda açılan küçük bir alanda, kıkloşik dış sura içeriden bitişik olup olmadığı anlaşılamayan odalar bulunmuştur (23). İçlerinde oturulan bu odaların kazemat sayılması ve bu kanıtlara dayanılarak Kültepe I b surları ile Tilmen surlarının aralarında ilişki olduğunu söylemek için vakit erkendir. Mimarlık konusunda kesin saptamalar yapmak için Kültepe buluntularının yayını beklemek gerekmektedir. Bu arada, Tilmendış sur kazematlarından birinin tabanı altında bulunmuş, boya bezekli matara biçimli kabın, en yakın benzerinin, Kültepe Karum I b katlarında olduğunu vurgulamak istiyoruz (24). Sözü ettiğimiz matara, surların M.Ö. 2. binyılının ilk çeyreği içinde yapıldığını kesinleştiren en önemli kanıttır.

Tilmen kapılarının plan özellikleri ile Kuzey Suriye kent kapıları arasında önemli farklılıklar vardır. Tilmen kapıları, sur içinde açılmış, basit bir geçit niteliğindedir. Genellikle bir blok kapı olarak kullanılmış yahut iki blok arasına geçit işlevi verilmiştir. Kent kapılarının kulelerle korunması, kapıların önünde avlular bırakılması ve genel olarak kapıların surlardan ayrı, bağımsız üniteler şeklinde yapılması Tilmen'de görülmez. Bölgenin M.Ö. 2. binyılının ilk yarısına tarihlenen tek merkezi Tel Açana'nın VII. kat kent kapısı, bu bakımdan çok farklıdır (25). Torosların güneyindeki M.Ö. 1. binyılına tarihlenen diğer kent kapıları için de aynı şeyi söyleyebiliriz. Tek kapı odalı, ön avlusuz Tilmen kapılarına karşılık, sözü ettiğimiz kentlerdeki kapılar, 2 veya 3 odalıdır ve hemen daima ön avlulu yapılmışlardır (26).

Anadolu yaylasında Tilmen ile çağdaş olan bir sur kapısı tanımıyoruz. Ancak Hitit İmparatorluk çağına ait bazı kapıların tek odalı ve ön avlusuz oldukları bilinmektedir (27).

Yukarıda vurgulamaya çalıştığımız tüm farklılıkları göz önünde tutarak, Tilmen Höyük savunma sisteminin şimdilik Önyasya için benzersiz olduğunu söyleyebiliriz. Tek oluşunun önemli nedeni, kuşkusuz çağdışı bir yerleşmenin sur sisteminin, tam olarak açılmamış olmasıdır. İlerde her

halde Tilmen bu durumdan kurtulacaktır. Tilmen'in savunma sistemi ile Anadolu ve Suriye'deki çağdaş veya daha geç çağlara ait yerleşmelerin savunma sistemleri arasındaki farklar yüzeysel değildir. Mersin XVI. katta ilk örneklerini gördüğümüz dişli duvar ve sur içi odaları uygulamasının (28) Tilmen Höyük acaba gelişmiş şekli midir? Anadolu'da savunma mimarlığının gelişme zincirini tam izleyemiyoruz. Ancak M.Ö. 2. binyılının ikinci yarısından sonra bu konuda pek çok yeni öge ortaya çıkmaktadır. Bu gelişme ile Önasya'da büyük devletlerin ve kuvvetli kent krallıklarının görülmesinin çakışması her halde rastlantı olmamalıdır. Tilmen Höyük belki geleneksel savunma anlayışından anıtsal kalelere geçiş aşamasını temsil etmektedir.

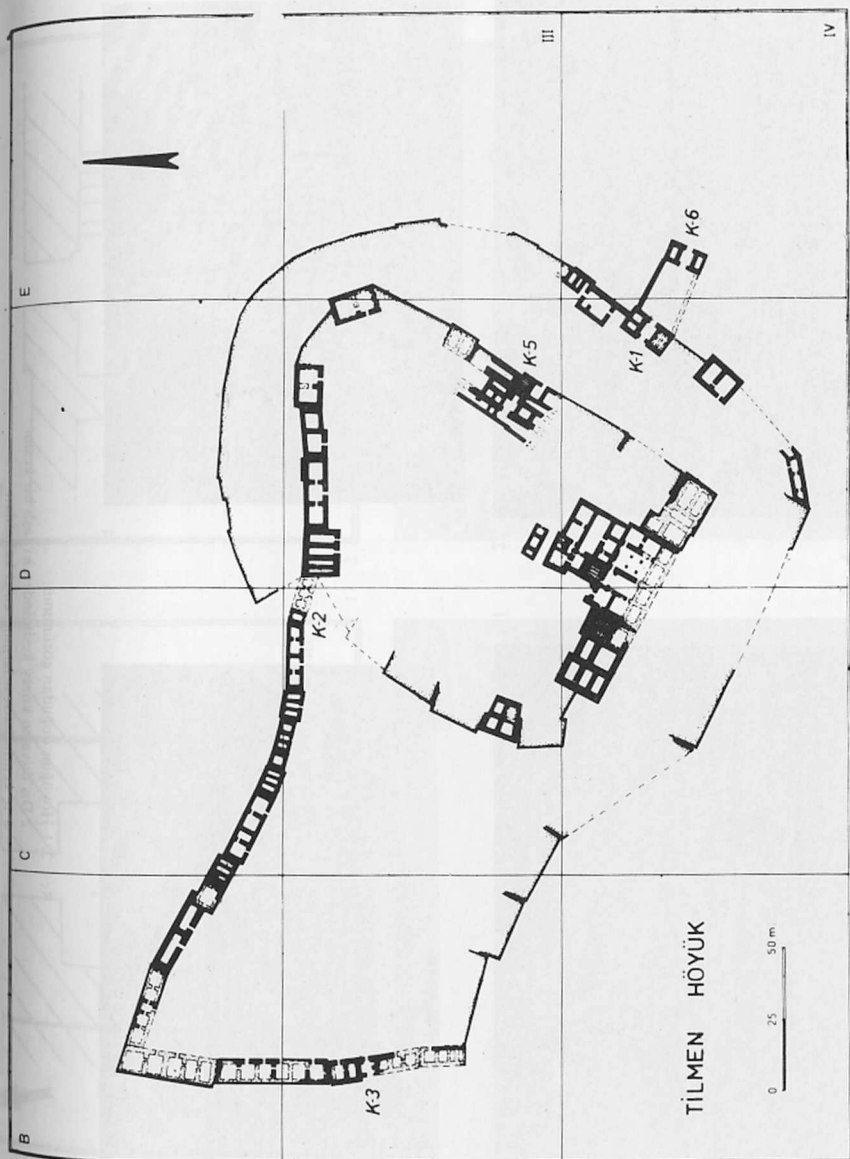
Mimarlık tarihi bakımından bir önemli saptama da, Önasya'da sahte kemer tekniğinin en eski örneğinin Tilmen Höyük'te bulunuşudur. Sahte kemer tekniğinin taşa uygulanmış şekli, bölgede bu yöntemin en eskisinin M.Ö. 2. binin ikinci yarısından itibaren ortaya çıktığı göz önünde tutulursa (29), böylece bir hayli geriye gitmektedir.

Sonuç olarak, Tilmen Höyük, savunma sistemi, yerel özellikleri ağır basan bir mimarî sayılabilir. Kendinden hemen önceki ve çağdaşı sistemleri iyi tanımadığımız için, gerçek değerlendirilmesini şimdi yapmak çok güçtür. Ancak bir yandan eski Anadolu mimarlığının etkilerini sezerken öte yandan bölgede M.Ö. 2. binyılının ilk yarısındaki Hur etkenini de düşünüyoruz.

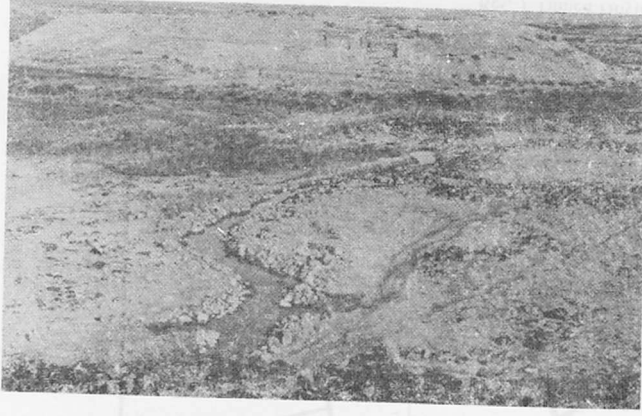
DİPNOTLAR

- 1). U.B.Alkım, "Tilmen Höyük Çalışmaları (1959-1960)", **Belleten**, XXVI (1962), s.447-466. Yıllık kısa Ön-raporlar için bk. **Türk Arkeoloji Dergisi**, X-1; XI-2; XII-1; XIII-1; XIV-2; XVIII-2; XIX-2; XX-2; XXI-2 sayıları. Bu yazılardan başka Tilmen Höyük kazılarının sonuçları hakkında U.B.Alkım, "İslâhiye Bölgesinde TTK adına 1955-1962 yılları arasında yapılan tarihî ve arkeolojik araştırmalar", **TTK yıllık konferansları Atatürk Konferansları**, Ankara, 1964, s.163-178 ve U.B.Alkım, **Anatolia I**, Geneva 1968 (Archaeologia Mundi serisi) adlı yapıtlarda da bilgi verilmiştir.
- 2). U.B.Alkım, "Tilmen ve Kırıskal Höyük Kazıları (1970)", **TAD**, XIX-II (1972), s.39-40, res. 1-10; "Tilmen Höyük ve Samsun Bölgesi Çalışmaları (1971)", **TAD**, XX-2 (1974), s. 5-8, res. 1-9; "Tilmen Höyük kazısı ve Samsun Bölgesi Araştırmaları, 1972", **TAD**, XXI-2, s.23, res. 1-4.
- 3). Tilmen'in savunma sistemi ilerde yayınlanacak Son Raporda tüm ayrıntıları ile ele alınacaktır.
- 4). U.B. Alkım, **Belleten**, XXVI, s.458 v.d.d.; **Belleten**,XXVIII (1964) s. 564/66 **Anatolia I**, res.145-151.
- 5). Bunlardan E Binası adı verilip daha önce Prof. Alkım tarafından betimlenen yapının planını da burada veriyoruz. Bk. **Belleten**, 1971, s.343.
- 6). U.B.Alkım, **Belleten**, XXVI, Pl.Ç, res. 2,8,11,12. G.Barkay, "Excavations at Tilmen-Höyük", **Qadmoniot**, IX, 2-3 (1976), s.92 ve 93 deki resimlerde kış aylarında höyük çevresinin durumu görülmektedir.
- 7). U.B.Alkım, **Belleten**, XXVI, res. 5,16,17; **Archaeologia Mundi I**, res. 148.
- 8). **Archaeologia I**, res. 145; 146.
- 9). Prof.Alkım birbirinden farklı iki tekniğin değişik zamanlarda yapıldığını düşünmektedir (bk. Alkım, **Belleten**, XXVIII (1964), s.566).
- 10). **Belleten**, XXVI, s.452, v.d., res. 22 .
- 11). Alkım, **TAD**, XIX-2 (1972), s.40 v.d., res. 2.
- 12). Alkım, **Belleten**, XXVI, s.450 v.d.d., Pl. II, res. 8,9,13,14,17-21.
- 13). a.e., res. 10-12, 15,16.
- 14). U.B.Alkım, **TAD**, XIX-2, s.40, res. 6,7; **TAD**, XX-2, s.7.
- 15). U.B.Alkım, **TAD**, XIX-2 s.40.
- 16). U.B.Alkım, **TAD**, XIX-2, s.40, res. 8.
- 17). U.B.Alkım, **TAD**, XX-2, s.6.
- 18). U.B.Alkım, **TAD**, XIX-2, s.40, res. 9,10; **TAD**, XX-2, s.7, res. 6.
- 19). U.B.Alkım, **Belleten**, XXVI, s.465 v.d.
- 20). L.Woolley, Alalakh, Oxford, 1955, s.132, 151, Pl.XIV.

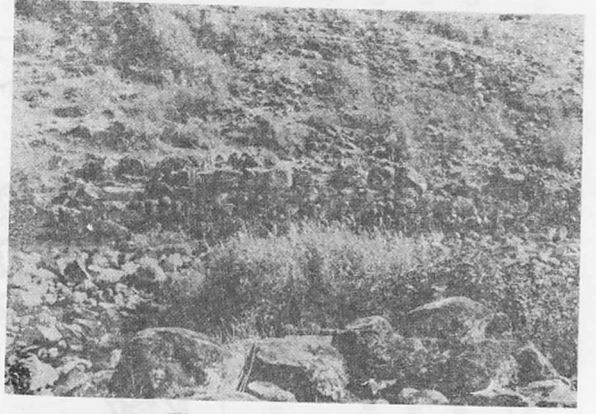
- 21). H.H.von der Osten, **The Alişar Hüyük. Seasons of 1930-32**, Part II, Chicago, 1937,s.4 v.d.d., Pl. XII, XIII.
- 22). T.Özgüç, "Kültepe'de 1971 yılı Çalışmaları", **Belleten**, XXXVI (1972), s.420.
- 23). T.Özgüç, "Kültepe-Eski Kaniş Kazıları 1980 Çalışmaları", **Belleten**, XLV (1981), s.371.
- 24). U.B.Alkım, "Eine Linsenflasche aus Tilmen Hüyük", **Baghdader Mitteilungen**, 7 (1974), s.9 v.d.d.
- 25). bk. Dip not 20-
- 26). R.Naumann, **Eski Anadolu Mimarlığı**, Ankara, 1975, s.266 v.d.d., res. 406.
- 27) a.e., res. 362, 363, 372, 373.
- 28). J.Garstang, **Prehistoric Mersin**, Oxford, 1953, res. 79.
- 29). R.Naumann, y.a.g.e., s.128 v.d.d.; E.Heinrich, "Gewölbe", **RLA**, III, s.330 v.d.d.



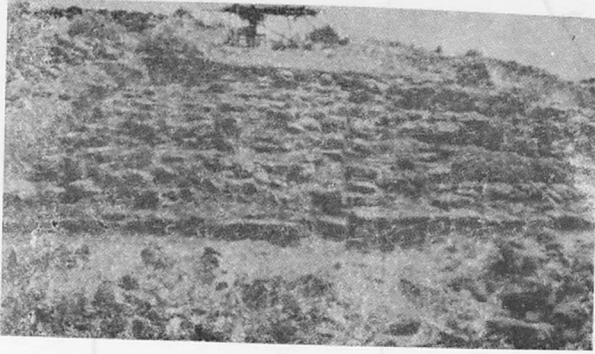
Res. 1 Tilmen Höyük II. yapı katı genel planı



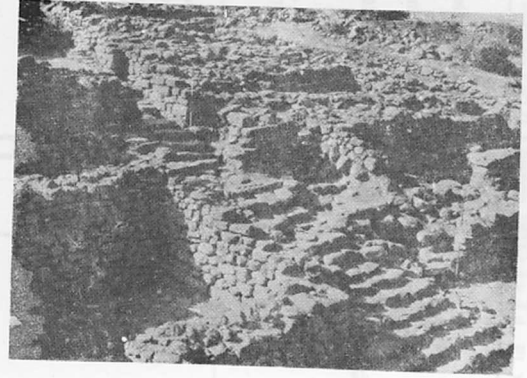
1



2

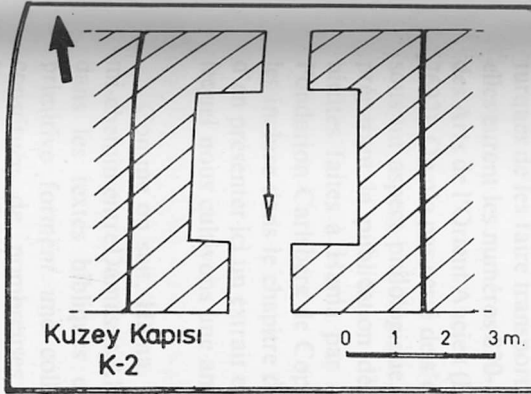


3

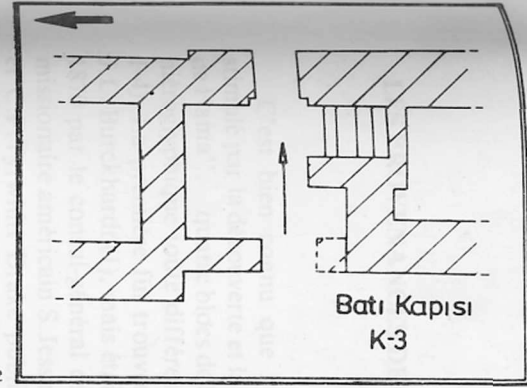


4

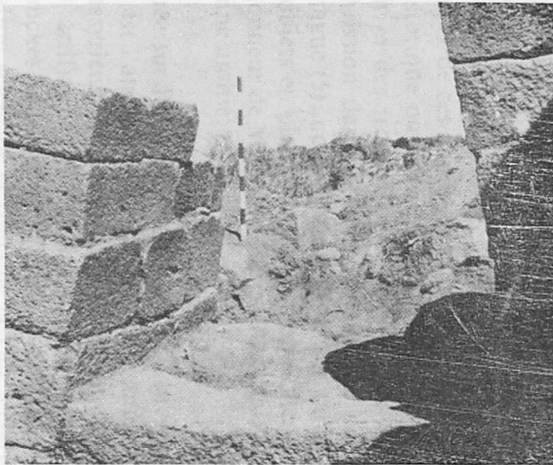
Res. 2/1 Höyüğün doğudan görünümü
2 Dış duvarın kuzey kesiminden iri taşlı bir kesim
3 İç kentin batı surlarının temel kalıntıları
4 İç kentin doğuya bakan kapısı (K-5)



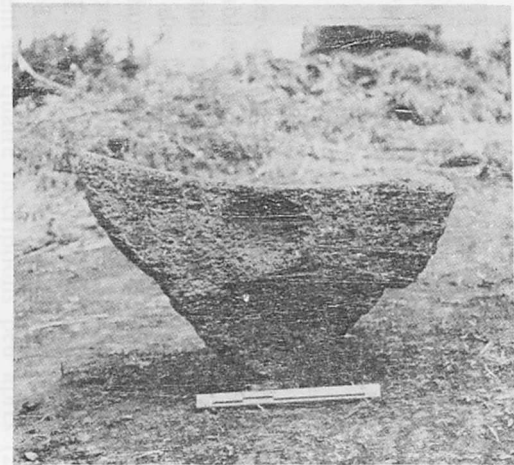
Kuzey Kapısı
K-2



Batı Kapısı
K-3



3



4

Res. 3/1 Dış sur Kuzey Kapısı planı (K-2)
2 Dış sur Batı Kapısı planı (K-3)

3 K-2'nin iç kapı söğeleri
4 K-2'nin içinde bulunan sahte kemerin üst taşı.