

## TOPRAKHISAR HÖYÜK KAZISI: MÖ 6. BİNYILDAN 1. BİNYILA AMİK OVASI MERKEZLERİ VE ALTINÖZÜ KIRSAL YERLEŞİMLERİ ARASI POLİTİK, EKONOMİK VE KÜLTÜREL İLİŞKİLER

Murat AKAR\* Demet KARA\*\*

**Anahtar Kelimeler:** *Kalkolitik • Erken Tunç Çağı • Orta Tunç Çağı • Demir Çağı • Amik Ovası • Altınözü • Toprakhisar Höyük*

**Özet:** Bu çalışma 2016-2017 yıllarında Hatay ili Altınözü ilçesine bağlı Toprakhisar Höyük'te Hatay Arkeoloji Müzesi Kurtarma Kazısı kapsamında gerçekleştirilen araştırmadan elde edilen ön sonuçları Amik Ovası Höyükleri verisiyle karşılaştırmalı olarak değerlendirmektedir<sup>1</sup>. Toprakhisar Höyük'ün Kalkolitik, Erken Tunç ve Demir Çağları höyük ve çevresinde gerçekleştirilen yoğun yüzey araştırması sırasında ele geçen seramik ve küçük buluntu gruplarına göre tanımlanmıştır. Orta Tunç Çağı tabakaları ise kazılarda açığa çıkarılan yanmış bir yapı üzerinden değerlendirilebilmiştir. Mimari ve seramik koleksiyonunun Orta Tunç Çağı bölge merkezi Alalah (Aççana Höyük) verisiyle karşılaştırılması sonucunda Toprakhisar Höyük'te idari nitelikli bir yapının olduğu sonucuna ulaşılmıştır. Bu sonuçlar, Alalah VII. Tabaka Saray metinlerinde yerel idari yöneticiler ya da Alalahlı bir idarecinin olduğu vurgulanan küçük ölçekli yerleşim yerlerinin varlığını arkeolojik olarak kanıtlamakta ve kuramsal olarak sıklıkla vurgulanan merkez-periferi ilişkilerine arkeolojik veri üzerinden bir bakış açısı sağlamaktadır.

## TOPRAKHISAR HÖYÜK EXCAVATIONS: POLITICAL, ECONOMIC AND CULTURAL RELATIONS BETWEEN AMUQ VALLEY CENTERS AND ALTINÖZÜ HINTERLAND SITES FROM 6<sup>TH</sup> TO 1<sup>TH</sup> MILLENNIUM BC

**Keywords:** *Chalcolithic • Early-Middle Bronze Age • Iron Age • Amuq Valley • Altınözü • Toprakhisar Höyük*

**Abstract:** This article presents the preliminary results obtained from the rescue excavations conducted by Hatay Archaeological Museum at Toprakhisar Höyük (Altınözü) through a comparative study with the Amuq Valley sites. The Chalcolithic, Early Bronze and Iron Age of Toprakhisar Höyük is evaluated through the ceramics and small finds collected during the intensive survey conducted in and around the site. The Middle Bronze Age is explored through architectural and material evidence acquired from the rescue excavations. The comparative architectural and material assemblage study with the regional center Alalakh (Tell Atchana) has shown that an administrative structure existed at Toprakhisar Höyük in the Middle Bronze Age. The results testify the textual evidence acquired from Level VII palace archives of Alalakh, where local administrators or administrators from Alalakh were resided in smaller scale towns. This allowed a better understanding of the often theoretically discussed center and periphery relations through obtained archaeological evidence.

\* Dr. Öğr. Üyesi Murat Akar, Mustafa Kemal Üniversitesi, Fen Edebiyat Fakültesi, Arkeoloji Bölümü, Hatay, e-posta: muratakar@mku.edu.tr

\*\* Demet Kara, Hatay Arkeoloji Müzesi, Müdür Yardımcısı, Hatay, e-posta: demetkara19@gmail.com

Gönderilme tarihi: 27.06.2018; Kabul edilme tarihi: 15.10.2018.

<sup>1</sup> Hatay Arkeoloji Müzesi başkanlığında yürütülen Toprakhisar Höyük Kurtarma Kazısı, Mustafa Kemal Üniversitesi 16481 No'lu Bilimsel Araştırma Projesi fonuyla desteklenmektedir.

## Giriş

Kuramsal arkeoloji ekseninde sıklıkla vurgulanan kent-kırsal, merkez-periferi ilişkisi Yakın Doğu'da kentleşme ve devletleşme sürecinin temeli olan üretim, dağıtım ve değiş-tokuş sistemlerinin işleyişinde merkez ve periferide yaşayan aktörlerin ekonomik ve sosyal ilişkilerine atıflarda bulunmaktadır<sup>2</sup>. Bu kademeli ve çok katılımcı model, politik ve coğrafi peyzajın içinde seçimlere<sup>3</sup>, ihtiyaçlara ve çevresel belirlenimcilik<sup>4</sup> ile şekillenen işlevsel ve sosyal farklara sahip yerleşimlerin çok yönlü ilişkisi üzerinde durmaktadır<sup>5</sup>.

Birbirinden hiyerarşik anlamda bağımsız ama etkileşimli olduğu öngörülen küçük ölçekli MÖ 6. binyıl yerleşimleri eşitlikçi toplulukların karşılıklı etkileşimine bağlı işleyiş sistemleri üzerinden değerlendirirken<sup>6</sup>, MÖ 5.-4. binyıllarda sosyal tabakalaşmaya bağlı olarak şekillenen organize ve hareket kabiliyetine sahip topluluklar<sup>7</sup> ve MÖ 3. binyıldan itibaren tarihsel izdüşümü erken dönem yazılı belgelere yansıyan köy, kasaba ve kentlerden oluşan çok kademeli hiyerarşik yapılar, hem zirai faaliyetlerde periferinin önemini vurgulamakta hem de ham madde kaynaklarına yakın ve farklı endüstrilerde uzmanlaşan grupların/yerleşimlerin ekonomik etkileşimiyle gelişen kompleks ağların varlığına işaret etmektedir<sup>8</sup>. Ancak

arkeolojik ve tarihsel kayıtlara bağlı geliştirilen bu dönemsel modeller birbirinden bağımsız ve çoğu zaman sadece merkezlerden elde edilen tek yönlü veri toplulukları üzerinden değerlendirilmektedir. Kuşkusuz bunun en önemli nedeni, bölgesel arkeolojik araştırmalarda merkez ya da merkez olma niteliğine sahip büyük ölçekli yerleşimlerin öncelikli odak noktası olması ve olmaya devam edecek olmasıdır.

Bu durum Hatay ili sınırları içerisinde yer alan Amik Ovası için de geçerli bir çıkarımdır. Ovası besleyen Asi, Afrin ve Karasu sistemlerinin sürekli yatak değişimleri ve insan etkisine bağlı kalarak değişen peyzajı içerisinde, sayısı 400'ü geçen Amik yerleşimleri<sup>9</sup> özellikle ilgili araştırmacının uzmanlaştığı dönemle ilişkili arkeolojik araştırma yapabilme imkânını sağlamakla beraber, Amik Ovası arkeolojisinin temelini birbirinden bağımsız höyük kazıları üzerinden kurulmasına yol açmıştır<sup>10</sup>. 1930'lu yıllarda Chicago Üniversitesi, Şark Enstitüsü *Syro-Hittite Expedition* Projesi adı altında Braidwood'un gerçekleştirdiği sistematik yüzey araştırması kapsamında sekiz höyükte gerçekleştirilen sondaj nitelikli kazılar<sup>11</sup>, özellikle Amik Ovası prehistorik kronolojisinin temelini oluşturmasına rağmen uzun soluklu ve geniş ölçekli arkeolojik kazı ve araştırmalar, Kalkolitik dönem merkezlerinden biri olarak tanımlanabilecek Tell

<sup>2</sup> Trigger 1967; Parr 1972; Wallerstein 1974; Rowlands 1987, Stein 1999.

<sup>3</sup> Giddens 1984, Hodder 1986; Meskell 1996; Stanton 2004.

<sup>4</sup> Binford 1962; Coombes – Barber 2005.

<sup>5</sup> Rothman 2004; Coombes – Barber 2005.

<sup>6</sup> Akkermans – Schwartz 2003,150; Frangipane 2016.

<sup>7</sup> Adams 1966; Breniquet 1996; Stein 1999; Algaze 2005; Liverani 2006; Frangipane 2010.

<sup>8</sup> Adams 1966, Larsen 1987, 52; Sinopoli 1994; Algaze 2008; Lehner – Yener 2014.

<sup>9</sup> Dodd ve diğ. 2012.

<sup>10</sup> Braidwood 1937; Braidwood – Braidwood 1960; Haines 1971; Pucci 2010; Welton 2017.

<sup>11</sup> Braidwood – Braidwood 1960. Ayrıca Çatalhöyük, Tayinat, Tell el Cüdeyde kazıları için bkz. Haines 1971. Aççana Höyük, Tell el Sheikh, Tabarat al Akrad kazıları için bkz. Woolley 1953; Hood 1951; French 1990.



Kurdu (AS 94)<sup>12</sup> ve başkent niteliği taşıyan Tunç ve Demir Çağı merkezleri Aççana (AS 136)<sup>13</sup> ve Tayinat (AS 126)<sup>14</sup> höyüklerinde gerçekleştirilmiştir. Bu durum, dönemsel olarak yüksek çözünürlüklü veri toplanmasına olanak verirken özellikle prehistorik dönemler ağırlıklı olmak üzere kronolojik-kültürel boşluklar ve kopuklukların oluşmasına yol açmıştır<sup>15</sup>. Tell Kurdu’da Braidwood dönemiyle başlayan araştırmalar ve K. Aslıhan Yener - R. Özbal kazıları<sup>16</sup>, bölgenin MÖ 6. ve 5. binyıllarını stratigrafik olarak tanımlamış olmasına rağmen özellikle Halaf ilişkili dönem öncesi ve Obeyd ilişkili dönem sonrası tabakaları, Braidwood ve akabinde Woolley sondajlarında sınırlı ölçekte irdelenebilmiştir<sup>17</sup>. Örneğin Amik B-C ve Amik E-F geçişini tanımlayabilecek tabakaların ova kazılarında yeterince incelenememiş olması, Braidwood’un dönemsel sınıflandırmasında karışık gruplar (*mixed ranges*) olarak tanımlanan stratigrafik-kronolojik boşlukların oluşmasına neden olmuştur<sup>18</sup>.

Anadolu ve Yakın Doğu arkeolojisi içerisinde özellikle yazıyla belgelenen idari sistemler ve kompleks ticari hareketlilik, MÖ 3. ve 2. binyıl merkezlerinin çekiciliğini daha da arttırmıştır. Ağırlıklı olarak MÖ 2. binyıl tabakalarına sahip Aççana (Alalah) ve MÖ 3. ve 1. binyıl tabakalarına sahip Tayinat (Kunulua) höyüklerinde

1930’lu yıllarda yürütülen ilk kazılar, Anadolu Akdenizi ve Yakın Doğu arkeolojisi içerisinde senkronizasyona yönelik maddi kalıntılar ve yazılı belgeler sağlayan başkentler olmaları nedeniyle yeni dönem arkeolojik kazı ve araştırmaların da odak noktası olmuşlardır.

Ovada yürütülen arkeolojik kazılarla eş zamanlı olarak yürütülen yeni dönem Amik Ovası Bölgesel Yüzey Araştırması<sup>19</sup> ve Hatay Arkeoloji Müzesi çalışmaları kapsamında, sayısı 400’ü geçen yerleşimlerin stratigrafik kazılardan elden edilen verilere ve çevresel değişimlere bağlı olarak değerlendirilmesiyle ovanın dönemsel yerleşim dağılım modellerinin zamansal ve mekânsal düzlemlerde tanımlanabilmesine olanak sağlanmıştır<sup>20</sup>.

Mevcut çalışmalar üzerinden Amik Ovası yerleşim dağılımı incelendiğinde, Kalkolitik (Amik D-G) dönemi tanımlayan ova merkezi ağırlıklı yerleşim modelinde<sup>21</sup> belirgin bir değişim olduğu ve özellikle Erken Tunç Çağı’ndan (Amik H-I) itibaren ovayı çevreleyen yüksek tepelerin eteklerinde küçük ölçekli (1-2 hektar) yerleşimlerin sayısının arttığı gözükülmektedir<sup>22</sup>. Bu değişim sayısal olarak değerlendirildiğinde Kalkolitik tabakaları içeren 28 höyüğün olduğu sonucuna ulaşılmaktadır. Erken Tunç Çağı’nda (Amik

<sup>12</sup> Yener ve diğ. 2000a, 33.

<sup>13</sup> Yener 2007; 2010a.

<sup>14</sup> Welton ve diğ. 2011, Harrison – Osborne 2013; Harrison 2013.

<sup>15</sup> Braidwood – Braidwood 1960; Welton 2017, 4.

<sup>16</sup> Yener ve diğ. 2000a; Özbal 2010a; 2010b; 2012.

<sup>17</sup> Braidwood – Braidwood 1960; Woolley 1955, 5-10; Hood 1951; French 1990.

<sup>18</sup> Braidwood – Braidwood 1960, Welton 2017: 4, Tablo 1.

<sup>19</sup> Yener ve diğ. 2000b; Yener 2005, Yener ve diğ. 2017; Bulu 2017a; Akar – Bulu 2018.

<sup>20</sup> Casana – Wilkinson 2005; Batiuk 2007; Gerritsen ve diğ. 2008.

<sup>21</sup> Yener ve diğ. 2000b; Batiuk 2007; Gerritsen ve diğ. 2008. Dönemlere göre oluşturulan höyük dağılım modelleri, yüzey araştırması verisinin ön değerlendirmesi sonucunda oluşturulmuş olup bölgede gerçekleştirilecek sistematik kazılara bağlı seramik tiyolojilerine göre yeniden değerlendirilmesi gerekmektedir.

<sup>22</sup> Batiuk 2007, 52.

H-I) höyük sayısı 71'e ulaşmıştır. Erken Tunç Çağı'nın sonuna doğru ise (Amik J) küçük ölçekli yerleşimlerin azalmasıyla merkezleşmenin yeniden hareket kazandığı görülmektedir<sup>23</sup>. Bölgenin idari merkezi Alalah olmakla birlikte Orta Tunç Çağı (Amik K-L, MÖ 2000-1600) tabakalarının var olduğu öngörülen höyük sayısı ise toplamda 66'dır. Geç Tunç Çağı'na (Amik M, MÖ 1600-1200) geçişte bunlardan yalnızca 35 tanesinin iskan edilmeye devam ettiği ve 31 höyüğün ise terk edildiği yeni çalışmalar doğrultusunda öngörülmektedir<sup>24</sup>. Geç Tunç II-Demir I geçiş dönemi (Amik N, MÖ 1200-950), yerleşim dağılımında sürekliliğe işaret ederken<sup>25</sup> Demir II (Amik O, MÖ 950-725) dönemi içerisinde Tayinat merkezli Unki Patina Krallığı'nın bölgesel yönetimi, Amik Ovası yerleşim dağılımında 50'den fazla köy, kasaba ve kentten oluşan organize bir sistemle tanımlanmaktadır<sup>26</sup>.

Ova sınırları içerisinde yer alan Kalkolitik, Tunç ve Demir Çağı höyüklerinin yanı sıra ovanın güneybatısında, yüksek tepeli Altınözü coğrafyasında yürütülen yeni dönem yüzey araştırmalarıyla pre/protohistorik tabakalar içeren höyük tipi yerleşimlerin varlığı tespit edilmiştir<sup>27</sup>. Bu yeni tespitler özellikle yüksek vadiler ve ova arasındaki bağımlı ilişkinin irdelenmesine olanak sağlayacak veri topluluklarının dikkate alınması gerekliliğini ortaya koymuştur. Yüksek tepelik ve dağlık coğrafya içerisinde yamaç hizalarında

ve vadi sistemlerinde yer alan bu yerleşimlerin, coğrafi şartlar göz önünde bulundurulduğunda sınırlı tarım alanlarına sahip olduklarının ve bağcılık, zeytincilik ve hayvancılıkta ise önemli bir role sahip olduklarının düşünülmesi gerekmektedir. Alalah (Aççana Höyük) VII. ve IV. Tabaka metinlerinde zeytincilik ve bağcılık üzerine uzmanlaşmış yerleşimlerin bahsi geçmektedir<sup>28</sup>. Bir kısmı Alalah'a bağlı, bir kısmı ise özerk konuma sahip olan bu kentlerin vergilerini merkeze ürettikleri zeytinyağı üzerinden ödedikleri veya paylarını kendi üretimlerinden aldıkları anlaşılmaktadır<sup>29</sup>. Nitekim, antik çağda bölgenin önemli bir zeytinyağı ve şarap üretim merkezi olduğu hem tarihsel hem de arkeolojik kayıtlara bağlı kalınarak bilinmektedir<sup>30</sup>. Günümüz peyzajı içerisinde de Altınözü bölgesinin temel ekonomisi zeytincilik ve zeytinyağı üretimi üzerinedir.

Altınözü bölgesinde 1950'lerde yürütülen Paleolitik dönem araştırmaları<sup>31</sup> ve yeni dönem yüzey araştırmaları<sup>32</sup> dışında arkeolojik kazı ve araştırma programı gerçekleştirilmemiş olması, bölgenin ova merkezleriyle bütünleşik idari, sosyal ve ekonomik sistemleri içerisindeki yerinin göz ardı edilmesine neden olmuştur. Özellikle prehistorik toplulukların erken etkileşim hareketlerini ham madde kaynakları, üretim endüstrileri ya da bağcılık ve zeytincilik gibi tanımlanamamış zirai faaliyetler üzerinden irdelenmesine olanak

<sup>23</sup> Welton 2011, 101; Welton ve diğ. 2011.

<sup>24</sup> Yener ve diğ. 2017; Bulu 2017a; Akar – Bulu 2018.

<sup>25</sup> Harrison 2009; Harrison 2013, 79.

<sup>26</sup> Osborne 2013, 777.

<sup>27</sup> Pamir – Henry 2017; 2018.

<sup>28</sup> Magness-Gardinier 1994; von Dassow 2008, Lauinger 2015.

<sup>29</sup> Lauinger 2015, 183; Örneğin bkz. Wiseman 1958, 125-129; AIT 52 (AIT/39/84).

<sup>30</sup> Tchalenko 1953; Pamir 2010.

<sup>31</sup> Şenyürek – Bostancı 1958.

<sup>32</sup> Pamir – Henry 2017, 150-151; 2018, 507-508.

sağlayabilecek Altınözü bölgesi yüksek yerleşimleri ile ova merkezleri arasındaki bağımlı ilişkinin açığa çıkarılması, ekonomik modellemelerde yüksek alanların da bu denklem içerisine alınması gerektiğini göstermektedir. Bu bağlamda, yüksek kırsal ovaya bağlayan Beyaz Çay Vadisi'nde yer alan Toprakhisar Höyük'te 2016 yılından beri devam eden Hatay Arkeoloji Müzesi Kurtarma Kazısı'ndan elde edilen veriler Amik Ovası arkeolojisine yeni bir bakış açısı kazandırmayı hedeflemektedir (Res. 1)<sup>33</sup>.

### Toprakhisar Höyük ve Peyzajı

Toprakhisar Höyük, Asi Nehri'nin bir kolu olan Beyaz Çay üzerine inşa edilen Yarseli Barajı'nın<sup>34</sup> güneybatı ucunda, derenin barajla birleşip genişlediği noktada yer almaktadır. Höyüğün güneye doğru olan uzantısı, Beyaz Çay'ın uzun yıllara yayılan dere erozyonu ve 1985'ten sonra ise bölgenin tarımsal faaliyetlerine sulama suyu sağlamak üzere inşa edilen Yarseli Barajı nedeniyle tamamen tahrip olmuştur (Res. 2). Höyüğün batıya doğru olan uzantısı ise, üzerinde bulunan Toprakhisar Köyü'nün yarattığı yoğun tahribatın etkisindedir. Yerleşimin olmadığı alanlarda ise derin teraslamalar yapılarak bahçe alanları açıldığı tespit edilmiştir. Höyüğün güneyinde dere erozyonu ve barajın yarattığı tahribat sonucu oluşan kesit, baraj suyunun yıllık yükselmesi ve çekilmesiyle tekrar eden bir aşınmaya maruz kalmaktadır. Höyüğün güney yamacı sürekli olarak devam eden bu aşınma nedeniyle her geçen gün biraz daha erimektedir (Res. 3). Baraj suyunun çekilmesiyle arkeolojik

tabakaların görüldüğü kesitten tüm/tümlenebilir çanak çömlekler, taş aletler, silindir ve damga mühürler gibi çok sayıda arkeolojik eser dökülmektedir. Toprakhisar Höyük civarında baraj hareketliliğiyle ortaya çıkan bu eserler bölge halkı tarafından toplanmaktadır. Bu eserlerin bir kısmı satın alma yoluyla Hatay Arkeoloji Müzesi envanterine alınmış olsa da höyükte arkeolojik kazı çalışmaları yapılmasının gerekliliği zaruri hale gelmiştir.

Amerikan casus uydusu Corona'nın 1969 yılı uydu fotoğrafları<sup>35</sup> incelendiğinde, Toprakhisar Höyük'ün güney yamacının baraj inşasından çok daha önceki bir dönemde yok olduğu görülmektedir (Res. 4). Bu görüntülerde, barajın üzerine inşa edildiği Beyaz Çay'ın eski dere yatakları ve şu an höyüğün güney yamacından yaklaşık 200 metre uzaklıkta bulunan mevcut dere yatağının baraj öncesi hareketi tespit edilmiştir. Dere yatağının, bu 200 metrelik alan içerisinde belirli dönemlerde höyüğe yaklaştığı ve yüksek debisinin yarattığı etkiyle höyüğü dibinden kazıyıp süpürerek büyük ölçekli çökme ve kopmalar yaratmış olduğu görüşü ağırlık kazanmıştır. Bu görüşe bağlı kalarak höyüğün güneydoğu burnunda ve baraj sahasında 10 x 10 metrelik karelerde gerçekleştirildiğimiz sistematik yüzey araştırmasında baraj sahasında hiçbir arkeolojik malzemeye rastlanmamış olmasından dolayı, arkeolojik dolgunun ya tamamen derenin yüksek debisiyle başka bir noktaya taşındığı ya da derenin getirdiği alüvyon dolguları altında kaldığı düşünülmüştür. Bu görüş üzerinden yola çıkarak gerçekleştirilen jeo-

<sup>33</sup> Akar – Kara 2018.

<sup>34</sup> Korkmaz – Karataş 2009; Karataş 2016, 118.

<sup>35</sup> Gizliliği kaldırılmış Corona Uydusu görüntüleri için bkz. <https://earthexplorer.usgs.gov/> veya <http://corona.cast.uark.edu/>.

arkeolojik arařtırmalar kapsamında öncelikli olarak baraj sahasında belli noktalarda jeoradar taraması yapılmıř olup höyüğün güneybatısında, iki metre derinlikte ve yatay ekseninde çizgisel hatlara sahip anomalilere rastlanmıřtır<sup>36</sup>. Yukarıda bahsi geçen hipotezlerin kanıtlanmasının yanı sıra olasılıkla iklimsel deęişikliklere baęlı dere yatak deęişimleri ve paleo-coęrafyayı tanımlayabilmek adına baraj sahası içerisinde toplam 14 adet örselenmemiř sediman karotu alınmıřtır<sup>37</sup>. Bu çalıřmalar sırasında 4,5 metrelik derinliğe ulařılmıř, höyüęe daha yakın noktalardan alınan karotlarda dere dolgusunun daha yüksek kotlarda karřımıza çıkmıř olması Toprakhisar Höyük'ün zaman içerisinde dere tarafından aşındırıldıęını göstermiřtir. Bu ön sonuçlar, yařanan tahribatın çevresel kořullara baęlı olarak önceden geliřtięi ve baraj inřası sonrasında ise ivmelendięi görüřümüzü kanıtlamıřtır<sup>38</sup>.

### Toprakhisar Höyük Yoęun Yüzey Arařtırması Ön Sonuçları

Toprakhisar Höyük'ün doęu burunda yapılan yoęun yüzey arařtırması (Res. 5) ön sonuçlarına göre en erken yerleřime ait izler kesin olmamakla beraber birkaç parça çanak çömlekle Amik D (MÖ 5500-5000) dönemine tarihlendirilebilir. Tell Kurdu (AS 94), Tell Imar al-Jadid al-Sharęi (AS 101) gibi ova höyük-

lerinden bilinen ve Braidwood yayınlarında “*Obeyd Benzeri*” olarak tanımlanan Amik E (MÖ 5000/4900-4400-4300 BC) dönemi boyalı malları<sup>39</sup> ise Toprakhisar Höyük yoęun yüzey arařtırmasında en fazla ele geçen en erken mal gruplarından biri olarak tanımlanabilir (Res. 6.1-7). Ana katkı maddesi olarak tařçıkların kullanıldıęı bu boyalı mal grubunun hamurlarında nadir de olsa saman ve kavkıya da rastlanmıřtır. Yüzey iřlemi olarak ıslak sıvazlama ya da nadiren açık uygulandıęı gözlemlenmiřtir. Çömlek ve kase formlarına ait olduęu düşünölen parçaların boya bezemeleri siyah veya kahverengi renktedir. Bu dönemi karakterize eden boyalı mal grupları içinde dikkat çeken en önemli teknolojik geliřme ise boya esnasında kullanılan ve *Çoklu Firça Boyalıları* (multiple-brush painted ware) olarak tanımlanan boyama yöntemidir<sup>40</sup>.

Obeyd etkisinin yerel seramik üretiminde yarattıęı deęiřim bařta Tell Kurdu kazıları olmak üzere ovada gerçekteřtirilen dięer sondaj nitelikli kazılar ve yüzey arařtırmalarıyla tanımlanabilirken, Obeyd mimari karakteristięi olarak deęerlendirilen tripartit planlı yapılar ise Tell Kurdu kazılarından bilinmemektedir<sup>41</sup>. Obeyd etkisinin kuzey Mezopotamya merkezlerindeki materyal költürüne yansımaları, iklimle baęlı göç veya güney Mezopotamya topluluklarının Uruk dönemi öncesi istilacı ya da ham madde arayıřı içindeki yayılım hareketi<sup>42</sup> gibi görüřlere dayandırılırken, Obeyd benzeri malların var olduęu

<sup>36</sup> Jeoradar taraması İstanbul Üniversitesi, Jeofizik Mühendislięi Bölümü Dr. Öğr. Üyesi Ahmet Fethi Yüksel'in danıřmanlıęında gerçekteřtirilmiřtir.

<sup>37</sup> Örselenmemiř sediman karotları, projenin jeo- arkeolojik arařtırmaları etabından sorumlu Orta Doęu Teknik Üniversitesi, Jeoloji Mühendislięi Bölümü, Dr. Öğretim Üyesi Ulař Avarşar yürütöcölüğünde alınmıřtır.

<sup>38</sup> Jeoradar ve örselenmemiř sediman karotu çalıřmalarının yayın hazırlıkları devam etmektedir. Sonuçlar bir bařka makalede deęerlendirmeye alınacaktır.

<sup>39</sup> Braidwood – Braidwood 1960,190, fig. 147; Yener ve dię. 2000a, 77, fig. 14, Özbal 2010b, 57: fig. 2.

<sup>40</sup> Braidwood – Braidwood 1960, 186.

<sup>41</sup> Özbal 2010a, 298.

<sup>42</sup> Oates 1993, Hole 1994.

ve Obeyd öncesi tabakalara ait Tell Kurdu iskeletleri üzerinde yapılan ön DNA araştırmaları, genetik olarak yerel topluluklarda sürekliliğe işaret etmektedir<sup>43</sup>.

Tell Kurdu'da Amik E dönemi Obeyd benzeri boyalı seramik endüstriyle birlikte materyal kültüründe yaşanan belirgin değişiklikler, Amik Ovası'nın bölgeler arası kabul gören üsluplara adapte olabildiğini göstermektedir<sup>44</sup>. Benzer şekilde, seramik buluntular dışında Toprakhisar Höyük kazılarında karışık konteks içinde bulunmuş yanmış, kilden yapılmış bir labret (taki)<sup>45</sup> Obeyd tabakalarıyla ilişkili olmalıdır (Res. 7). Toprakhisar Höyük Yüzey Araştırması ön verisi MÖ 5. binyıl dinamikleri içerisinde ova merkezleri ile yüksek vadi topluluklarının iletişim ve teknoloji alışverişi içerisinde olduğunu göstermektedir.

Doğu yamacında sayıca dikkat çeken önemli bir çanak çömlek grubu ise Geç Kalkolitik dönemin Uruk etkisi dışında gelişen ve *Saman Yüzlü* (Chaff Faced Ware) olarak tanımlanan mallardır<sup>46</sup>. Saha taramasında ele geçen buluntular arasında el yapımı, çoğunlukla turuncu veya deve tüyü renginde, özlü, açkılı/açksız, yoğun saman katkılı kaseler ve alet kullanılarak sıyrılmış yüzeylere sahip, *Coba Tipi* tarzlı kaseler de yer almaktadır (Res. 8.1-6). Boyalı çömlekler ve pişirme kapları da (Res. 8.7-8) içeren bu grup Amik F dönemine tarihlendirilebilmekle beraber *Coba Tipi* tarzlı kaselerin varlığı, kronolojik olarak

ovada tanımlanamayan Amik E-F geçiş dönemine ait izler barındırmaktadır<sup>47</sup>.

*Saman Yüzlü* mal grupları üzerine yapılan yeni dönem araştırmalar, bu grubun Kuzey Mezopotamya'da yerel olarak gelişen, seri üretimin izlerini taşıyan<sup>48</sup> ve Uruk Kolonileri'nden bağımsız olarak gelişen bölgesel idari sistemlerin varlığına işaret eden güçlü bir kanıt olarak değerlendirilmesi gerektiğini ortaya koymuş ve Arslantepe VII ile birlikte *Saman Yüzlü* mal gruplarının tarihi MÖ 4. binyılın başına çekilmiştir<sup>49</sup>. Güney Kafkasya araştırmalarında daha erken dönemlere tarihlenen *Saman Yüzlü* mal gruplarının tespit edilmiş olması Kafkaslar, Doğu Anadolu ve Kuzey Mezopotamya erken ilişkilerine işaret ettiği görüşü ağırlık kazanmış ve bu kapların gelişim süreci MÖ 5. binyılın ortalarına kadar geriye çekilmiştir<sup>50</sup>. Amik Ovası'nda ise E ve F dönemleri arasındaki geçişe ait yeterince bilgi yoktur<sup>51</sup>. Bu bağlamda, Toprakhisar Höyük *Saman Yüzlü* mal grubunun stratigrafik tabakalara bağlı tanımlanması büyük bir önem teşkil etmektedir. Yüzey araştırmasında ele geçen kase parçalarının Tell Afis<sup>52</sup>, Hama<sup>53</sup> ve Ras Shamra<sup>54</sup>'da bulunan ve MÖ 4. binyılın başına tarihlenen *Coba Tipi*<sup>55</sup> tarzlı kaselerle olan benzerliği,

<sup>43</sup> Özbal 2010a, 301-304.

<sup>44</sup> Özbal 2010, 304, Stein – Özbal 2007.

<sup>45</sup> Stein 2010, 31: fig. 2.5.

<sup>46</sup> Braidwood – Braidwood 1960, 232-46 Sagona 2017, 184; Welton 2017, 6.

<sup>47</sup> Braidwood – Braidwood 1960.

<sup>48</sup> Trufelli 1994, Özbal 2011, 188; Palumbi 2011, Welton 2017, 16.

<sup>49</sup> Frangipane 2000, 440-444.

<sup>50</sup> Marro 2010, 48; 2012; ayrıca bkz. Maziar 2015.

<sup>51</sup> Yener 2005: 195, Casana – Wilkinson 2005: 36; Welton 2017, 2.

<sup>52</sup> Mazzoni 1998: 12; 2013: 207; Giannessi 2002.

<sup>53</sup> Thuesen 1988.

<sup>54</sup> de Contenson 1992.

<sup>55</sup> Bkz. *Coba Höyük – Sakçagözü IVC-VB*: du Plat Taylor ve diğ. 1950; Ökse – Erdoğan 2015, 210; ayrıca bkz. Demirtaş 2018, 4-8.

Amik Ovası'nda E ve F dönemleri (Geç Kalkolitik I) arasında yer alan kronolojik-kültürel boşluğun<sup>56</sup> Toprakhisar Höyük'te tanımlanabileceğine işaret etmektedir.

Doğu yamacı seramik koleksiyonunun büyük bir kısmını oluşturan *Saman Yüzlü* mal grubu, gelişmiş ve yüksek nüfuslu bir yerleşimin Toprakhisar Höyük'te Amik E-F geçiş dönemi veya F dönemiyle ilişkilendirilebileceğini göstermektedir. Amik Ovası'nda benzer merkezi yerleşimlerin başlangıcı da bu döneme tarihlenmektedir<sup>57</sup>. Toprakhisar Höyük eteklerinde bölge sakinlerinin topladığı eserler arasında yer alan ve olasılıkla siyah serpantin taşından işlenmiş çatı biçimli damga mühür, bölgenin ova merkezleriyle idari anlamda da ilişkili olabileceğine işaret etmektedir (Res. 9). Söz konusu mührün baskı yüzü kare şeklindedir ve üzerinde stilize bir insan figürü yer almaktadır. Benzerlerine Kuzey Suriye'de Tell Mardikh<sup>58</sup>, Amik Ovası'nda Tell esh Sheikh<sup>59</sup> ve Tell el Cüdeyde<sup>60</sup> höyüklerinde de rastlanan bu stildeki mühürler, Amik F ve G dönemlerine tarihlenmektedir.

Amik G dönemiyle birlikte ovada, *Saklı Astarlı* mal gruplarının kullanılmaya başlandığı bilinmektedir<sup>61</sup>. Erken Tunç Çağı'nda da kullanımı devam eden bu grubun, kronolojik bir gösterge olarak kullanılmaması gerekmele beraber Toprakhisar Höyük buluntu grubu içerisinde yer alan saklı astarlı çömlek parçaları, ola-

sılıkla yerleşimin Amik G döneminde de iskan edilmeye devam ettiğini gösterebilir. Örneklerine ovada da nadir olarak rastlanan devrik ağızlı kaseler ise Toprakhisar Höyük yoğun yüzey araştırması buluntu grubu içinde yer almamaktadır<sup>62</sup>.

Amik Ovası'nda paralellere Tabarat al Akrad, Tell el Cüdeyde, Çatalhöyük ve Tayinat Höyük'te rastlanan ve Braidwood tarafından *Kırmızı-Siyah Açıklılar*<sup>63</sup> olarak tanımlanan Erken Tunç I-II<sup>64</sup> (Amik H-I, MÖ 2700-2500) malları, Toprakhisar Höyük'te Erken Transkafkasya kültürüyle ilişkili tabakaların varlığına işaret etmektedir (Res. 10). Bu el yapımı kapların, Kafkaslar'da *Kura-Aras*, İran'da *Yamık*, Anadolu'da *Karaz-Pulur*, Filistin'de ise *Khirbet Kerak* olarak adlandırılan kültürlerin karakteristik seramiği olarak tanımlanması nedeniyle bu mal grubunun varlığı da kuzey-güney ekseninde insan hareketliliği ya da yeterince anlaşılammış çok bileşenli bir ticari hareketliliğin sonucu olarak değerlendirilmektedir<sup>65</sup>. Amik Ovası höyüklerinden toplanan ve teknolojik özelliklerine bağlı kalarak *Kırmızı-Siyah Açıklılar* olarak tanımlanan bu el yapımı çanak-çömlek grupları üzerine yapılan petrografik analizler, *Kırmızı-Siyah Açıklı* malların ova içinde tek bir merkezden değil, farklı yerleşimlerin yerel yaklaşımlarına sahip olduğu ve aile tipi bir üre-

<sup>56</sup> Welton 2017, 23-24.

<sup>57</sup> Yener ve diğ. 2000b, 195; Yener 2005: 195.

<sup>58</sup> Mazzoni 1980, 86, fig 36; TM.69.B.122.

<sup>59</sup> Aruz 1992, 20: levha V-IX.

<sup>60</sup> Braidwood – Braidwood 1960, 254, fig.191.

<sup>61</sup> Braidwood – Braidwood 1960, 275-277.

<sup>62</sup> Ovada bulunan devrik ağızlı kaseler için bkz. Welton 2017, 21.

<sup>63</sup> Hood 1951; Braidwood – Braidwood 1960, 358.

<sup>64</sup> Ağırlıklı olarak Amik H-I dönemlerine tarihlenen kırmızı-siyah açıklı seramiklerinin yeni dönem Tayinat kazalarına göre Amik J döneminde de az olmakla beraber kullanımının devam ettiği gözükmektedir. Bkz. Welton 2011.

<sup>65</sup> Sagona 1984, Esse – Hopke 1986; Philip 1999; Işıklı 2011.

tim modeline işaret ettiğini göstermiştir<sup>66</sup>. Kısıtlı form çeşitliliğinden dolayı içki kültürüyle ilişkili<sup>67</sup> olduğu düşünülen bu grubun Toprakhisar'daki örneklerinin çoğunlukla sığ kase, derin kase, krater, çömlek ve kap altlığı parçalarına ait olabileceği gözlemlenmiştir. Bölge sakinlerinin topladığı eserler arasında yer alan insan yüzü bir andiron parçası (Res. 11) ise, işlevsel ve olasılıkla ritüel özelliklere sahip ocaklar<sup>68</sup> ve ateşle ilişkili araç gereçlerin Toprakhisar Höyük'te kullanıldığını göstermektedir<sup>69</sup>.

Amik J dönemine tarihlendirilebilecek gruplar sınırlı olmakla beraber, yüksek ısıda fırınlanmış, yeşilimsi renkte kadeh tipleri ve basit kap parçaları ise yerleşimin Erken Tunç Çağı'nda kesintisiz olarak devam ettiğine işaret etmektedir<sup>70</sup>.

Amik N ve Amik O dönemlerine ait Demir Çağı seramiklerinin sınırlı sayıda örnekleri höyüğün tepe düzlüğünde bulunmuştur. Amik N evresinin en belirgin gruplarından biri olan dalgalı ve içi taralı boya bezemeli çömlek parçaları<sup>71</sup> ile Amik O evresine ait kırmızı astarlı tabak ve kulplu kase parçaları<sup>72</sup>, Toprakhisar Höyük'ün Demir Çağı'nda da iskan edilmeye devam ettiğini göstermektedir (Res. 12).

### Toprakhisar Höyük Kurtarma Kazıları, Orta Tunç Çağı Tabakaları

Höyüğün en tepe noktasının özel mülkiyet alanı içerisinde kalmasından dolayı arkeolojik kazılar, höyüğün tepe düzlüğünün batısında teraslanarak tesviye edilen bölgede ve toplamda 145 metrekaRELİK bir alan içerisinde yürütülmüştür (Res. 5). Höyüğün doğu burnunda gerçekleştirdiğimiz yoğun saha taramasında MÖ 2. binyıla (Amik K-L-M) tarihlenen hiçbir bulguya rastlanmamıştır. Bu nedenle, kazı çalışmasında MÖ 2. binyılı tanımlayan arkeolojik verilere ulaşmak son derece şaşırtıcı olmuştur.

Burada gerçekleştirilen arkeolojik kazı çalışmasında üç ayrı evre açığa çıkarılmıştır. Açığa çıkarılan en erken evre (3. Evre) anıtsal ölçeklere sahip kerpiç duvarlı bir Orta Tunç Çağı yapısıyla tanımlanmaktadır<sup>73</sup>. Yine Orta Tunç Çağı'na tarihlenen 2. Evre'de, yapının kullanımdan kalkmasıyla birlikte mekansal kullanım değişiklikleri olduğu anlaşılmaktadır. 2. Evre'de yapısal kalıntılara ait izlere rastlanmazken, bu evre derin çöp ve ambar çukurlarıyla tanımlanmaktadır. 1. Evre olarak tanımlanan taş mimari evresinde ise, alanın tesviye edilmesinden sonra inşa edilen modern dönem bir ahırın kalıntıları bulunmaktadır. Orta Tunç Çağı tabakaları üzerine oturan bu yapı ve ilişkili çukurları 3. Evre yapısının özellikle batı kanadında ağır bir tahribata sebebiyet vermiştir.

### 3. Evre Yapısı

Plan-karenin kendi içindeki stratigrafisinde *Yapı 2* olarak tanımlanan taş temel-

<sup>66</sup> Batiuk 2005.

<sup>67</sup> Batiuk 2013, 461, fig.5.

<sup>68</sup> Ocakların ritüel kullanımı için bkz. Simonyan – Rothman 2015, 32.

<sup>69</sup> Benzerleri için bkz. Braidwood – Braidwood 1960, 374.

<sup>70</sup> Bkz. Welton 2011.

<sup>71</sup> Pucci 2010; Pucci 2013.

<sup>72</sup> Osborne 2013: 782, fig.4.2.

<sup>73</sup> Orta Tunç Çağı yapısının kapsamlı değerlendirmesi için bkz. Akar – Kara 2018.

siz ve tamamıyla güneşte kurutulmuş, kerpiçten inşa edilen Orta Tunç Çağı yapısına ait birden fazla taban seviyesi tespit edilmiştir. En erkenden geçe doğru “c, b, a” olmak üzere tanımlanan taban seviyeleri, sınırlı yapısal değişimler ve tadilatlarla yapının uzun bir dönem kullanıldığına işaret etmektedir. Yapının “3a” olarak tanımlanan son evresi ise kazı alanının tamamında incelenebilmiş ve bir yangın tahribatıyla kullanımının sona erdiği anlaşılmıştır (Res. 13, 14). 3a evresi özellikle mekansal dağılımı içinde depolama-mutfak kontekslerinde kullanılan seramik grupları, taş aletler ve at nalı ocaklarıyla işlevsel tanımlamaya olanak sağlayacak *in situ* materyal gruplarına sahiptir.

Yapısal bütünlüğü son derece iyi korunmuş olan binada temel yapı malzemesi olarak kullanılan kumlu, siltli sarı renkli kerpiçler, Aççana Höyük'te Geç Tunç Çağı tabakalarında yer alması da Orta Tunç Çağı yapılarının temel yapı malzemesi olarak tanımlanabilir<sup>74</sup>. Bu bağlamda hem Toprakhisar Höyük hem de Aççana Höyük Orta Tunç Çağı tabakalarında kullanılan kumlu ve siltli kerpiçler, coğrafi belirlemcilik ya da teknolojik seçimle şekillenen Amik Ovası ve Altınözü bölgesi ortak yapı elemanlarının varlığına vurguda bulunmaktadır.

Yapı içerisinde sıva kullanımı oldukça yaygındır. Avlu ve iç mekanlar dahil olmak üzere bütün yaşamsal alanlarda birden çok kez uygulandığı anlaşılan beyaz sıva kullanımı hem duvarlarda hem de dağılmış olarak iç mekan tabanlarında tespit edilmiştir. Payandalarda kalın harç kullanımıyla uygulanan sıva, duvar köşele-

rinin yuvarlatılmasına olanak sağlayarak estetik bir uygulamanın varlığına da işaret etmektedir.

Orta Tunç Çağı yapısının güneyinde yer alan ve yapısal olarak bina duvarlarıyla fiziksel ilişkisi olmayan ve köşe yapan iki kerpiç duvar, dışarıdan kontrollü girişi sağlayan bir kapının varlığına işaret etmektedir.

Yapının güneyinde yer alan koridor sistemine sahip iç mekanların sadece biri bütünüyle kazılmış olup diğer iki odanın da benzer boyutlara sahip olduğu düşünülmektedir<sup>75</sup>. Kalın kerpiç duvarlarda kullanılan payandalar aynı zamanda mekanlar arası geçişi sağlayan kapı sistemlerinde de kullanılmıştır. Özellikle koridor sistemi üzerinde yer alan odaları doğu-batı ekseninde çevreleyen duvarların kalın (1.30 m, 1m) ve payandalı oluşu, yapının olasılıkla iki katlı olabileceğine dair bir kanıt olarak değerlendirilebilir.

Yapının kuzeyi iki avluyla tanımlanmaktadır. Kazı alanı içerisinde oda mekanları ile avluları birbirine bağlayan kapı sistemleri tanımlanamamıştır. Bu da geçişlerin doğu kanadında yer alan 4 ve 5 no.'lu odalardan sağladığını göstermektedir. 4 no.'lu oda aynı zamanda yere gömülü bir saklama küpünün yer aldığı bir platforma sahiptir (Res. 15). Yerleştirilen saklama küpü öncesinde kırılmış olup yeniden kullanımında öncelikli olarak platformun içine düz bir öğütme taşı konularak yerin izolasyonu yapılmış ve küp ağzı üzerine ters yerleştirilmiştir (Res. 16). Bu bağlamda doğu kanatta açığa çıkarılan

<sup>74</sup> Bkz. Akar – Kara 2018.

<sup>75</sup> Koridor sistemi üzerinde yer alan odalar yaklaşık olarak 4x3 metre boyutlarında olmalıdır.



mekanlar depo odaları olarak tanımlanabilir.

### At Nalı Ocaklar

45 no.'lu mekanda ve 15 ve 17 no.'lu avlularda bulunan toplam beş at nalı ocak, yapı içerisinde yoğun pişirme faaliyetlerinin gerçekleştirildiğini göstermektedir. Avlularda çift halinde bulunan ocaklardan biri diğerine göre daha küçüktür. 17 no.'lu avluda bir at nalı ocağın yakınında bulunan bir ocak altlığı, bu ocakların kullanım şekline dair ipuçları vermektedir. Çapları ortalama 40-50 cm ve boyları 60 cm'e kadar çıkan ocaklar işlevselliklerinin yanı sıra dönemin estetik anlayışına dair de bir fikir vermektedirler. Bu ocakların ön yüzlerine, bir kısmında iki, bir kısmında üç sıra halinde pişirilme öncesi parmakla baskı yapılarak derin kanallar oluşturulduğu görülmektedir (Res. 17, 18). Bu tip bir dekorasyon, özellikle Açıncana Höyük Orta Tunç Çağı tabakalarında bulunan ocaklarda görülmemektedir<sup>76</sup>. Merkezde görülmeyen bu estetik anlayışın Toprakhisar Höyük'te kabul görmüş olması, dönem içerisinde merkez ile kırsal arasında estetik anlayışları bakımından farklılıklar olduğunu vurgulamaktadır.

Ocakların metalürjik aktivitelerde de kullanılmış olabileceği düşüncesinden yola çıkarak, ocaklar bir taşınabilir XRF cihazı<sup>77</sup> ile analize tabi tutulmuştur. Kullanılmış olması durumunda bakır, kalay gibi madenlerin ocak tabanında ve iç yüzeylerinde iz bırakmış olması gerekmektedir.

Ancak ocak iç yüzeylerinin alt kısımlarında yapılan ölçümlerde, bakır ya da kalay elementlerine rastlanmamıştır (Tablo 1). Bu da ocakların sadece pişirme amaçlı kullanıldığını göstermektedir. Tablo 1'de görülen yüksek demir (Fe) ve kalsiyum (Ca) değerleri, bölgenin demir ve kalsiyum içeriği yüksek toprak yapısıyla ilişkili olmalıdır<sup>78</sup>.

### 2. Evre

Orta Tunç Çağı yapısının kullanımının sona ermesiyle birlikte bu alanda çok sayıda çukurun açıldığı tespit edilmiştir. Bunların bir kısmı boyutları ve içerisindeki organik kalıntılara bağlı olarak silo olarak tanımlanabilirken, 3. Evre mimarisini tahrip eden 32 no.'lu çukurda bulunan en az yedi adet tümlenebilir çömlek, bu çukurun yapının kullanımının sonlanmasıyla ilişkili bir adak çukuru olabileceğini düşündürmektedir (Res. 19). Benzer ritüeller Qatna ve Alalah'ta kullanımı sona eren Orta ve Geç Tunç Çağı yapılarıyla ilişkilendirilmektedir<sup>79</sup>.

### Orta Tunç Çağı Seramikleri

Toprakhisar Höyük'te bulunan saklama, pişirme ve servis kaplarından oluşan seramik koleksiyonu, işlevsel analizlere olanak sağlamakla birlikte kronolojik bir gösterge olarak kullanılabilecek tipolojik gruplara sahip değildir. Amik Ovası'nda, Orta Tunç I ile kullanımı başlayan seramik tiplerinin Orta Tunç II döneminde de kullanılmaya devam ettiği bilinmektedir<sup>80</sup>. Bu bağlamda özellikle Açıncana Höyük ve Toprakhisar Höyük'te yürütülen kazılardan elde edilecek Orta

<sup>76</sup> Açıncana Höyük Ocakları için bkz. Yener – Yazıcıoğlu 2010a: 43, fig 2.17; Bulu 2016: 305, fig. 3.

<sup>77</sup> Oxford Instruments, XMET 5100 taşınabilir XRF cihazı Mustafa Kemal Üniversitesi, Araştırma-Geliştirme Laboratuvarı tarafından tedarik edilmiştir.

<sup>78</sup> Erb – Satullo ve diğ. 2011; Gutsuz ve diğ. 2017.

<sup>79</sup> Bonacossi 2012; Yener 2015; 2017.

<sup>80</sup> Bkz. Horowitz 2015.

Tunç Çağı seramik kronolojisi büyük bir önem teşkil etmektedir (Res. 20).

Toprakhisar höyük seramikleri içerisinde dikkati çeken iki seramik grubu mevcuttur. Bunlar *Suriye-Kilikya Boyalıları*<sup>81</sup> ve *Gri-Açıklılar* olarak tanımlanan servis kaplarıdır. Testi ve kaselerle tanımlanan Suriye-Kilikya boyalıları, Suriye, Amik ve Kilikya coğrafyasına yayılan boyalı seramik yaklaşımının Toprakhisar Höyük'te de varlığını göstermektedir<sup>82</sup>. Alalah'ta soylu sınıflarıyla ilişkilendirilen *Gri Açıklı* kaseler ise Toprakhisar Höyük'te düşük kalite kopyalarıyla tanımlanmaktadır (Res. 21). Bu da, merkezlerde gelişen elitlere ait adetlerin kırsalda kopyalandığı izlenimini vermektedir.

### Taş Eserler

Toprakhisar Höyük buluntu topluluklarının en zengini taş eserlerdir. Bu eserler arasında bazalttan işlenmiş çok sayıda dövme ve öğütme taşının yanı sıra ezme, parlatma gibi birçok farklı işleve sahip; su mermeri, porfiri gibi farklı tür taşlardan yapılmış çok sayıda taş alet bulunmaktadır. Aynı zamanda doğal halleri delikler içeren küçük ölçekli taşların da olasılıkla dokuma tezgahlarında ağırlık olarak kullanıldığı görülmektedir. Öncelikle yapı içerisinde ve diğer evrelerde de tespit edilen taş eser grupları arasında bulunan kumtaşı aletler önemli bir yer tutmaktadır. Altınözü bölgesinde bulunan, kolay işlenebilir bir taş olması dolayısıyla gündelik kullanımda özellikle de halka ağırlıkların üretiminde tercih edilen kum-

taşının, dağılmaya müsait yapısından dolayı dövme, ezme, vurma işlevleri olan aletlerin yapımında kullanılmadığı anlaşılmaktadır.

Kumtaşı eserler grubu içinde gündelik kullanımda olmayan bir eser üzerinde özellikle durulması gerekmektedir. Üç parça halinde, taban döşemesi olarak bulunan bu kumtaşı eser<sup>83</sup> olasılıkla bir stel olarak işlenmeye başlanmış olmalıdır (Res. 22). Düz yan yüzeylere sahip kumtaşı eserin yuvarlatılarak yükselen ve genişleyen üst kısmında görülen sağ ve sol kanat arasındaki asimetrik form usta hatası olarak değerlendirilebilir. Eserin yanlış işlendiği ve bu nedenle de yer döşemesi parçası olarak kullanıldığı düşünülebilir. Bu tipte bir kumtaşı eserin varlığı, Toprakhisar Höyük'te heykeltıraşlık ve taş işçiliğinin ekonomik anlamda bir öneme sahip olduğunu göstermektedir. Bu durum Açına Höyük Geç Tunç Çağı tabakalarında bulunan kumtaşı heykel parçalarının<sup>84</sup>, Altınözü bölgesinde üretilmiş olabileceği görüşünün bir kanıtı olarak değerlendirilebilir.

### Orta Tunç Çağı Yapısının Genel Değerlendirmesi

Ebla (Tell Mardikh)<sup>85</sup>, Alalah (Açına Höyük)<sup>86</sup> ve Kinet Höyük<sup>87</sup> kazılarında açığa çıkarılan geniş ölçekli Orta Tunç Çağı saray ya da idari yapılarında depolama odaları payandalı koridor sistemleriyle

<sup>83</sup> Kazı envanter no: TPH 1082.

<sup>84</sup> Yener 2010b: 101; Yener – Yazıcıoğlu 2010b: 257, A04-R277.

<sup>85</sup> Ebla Batı Sarayı için bkz. Matthiae 1984; 1997; 2002, 193; Marchetti 2006, 281- 282.

<sup>86</sup> Alalah VII. Tabaka Sarayı için bkz. Woolley 1955, 91-105.

<sup>87</sup> Kinet Höyük Orta Tunç II dönemi binası için bkz. Gates 2000.

<sup>81</sup> Ova kazılarında bulunan *Suriye – Kilikya Boyalıları* için bkz. Bulu 2017b.

<sup>82</sup> Toprakhisar *Suriye – Kilikya Boyalıları*'nın üretim teknolojileri doktora tezi kapsamında Müge Bulu tarafından çalışılmaktadır.

birbirine bağlanmaktadır. Bu oda gruplarının arkasında yer alan ortak avlulara ve duvar hizalarına yerleştirilen çalışma tezgahları<sup>88</sup> da mekansal kullanımda ortak yaklaşımlara işaret etmektedir<sup>89</sup>. Toprakhisar Höyük yapısında açığa çıkarılan mekanların tamamının depolama, pişirme ve servis amaçlı buluntu grupları barındırması ise yapının kendi içerisinde benzer bir işlevsel düzene ve hareketliliğe sahip olduğunu göstermektedir. Bu bağlamda Kuzey Suriye, Amik Ovası ve Kilikya bölgesine yayılan geniş bir coğrafyada MÖ 2. binyılın ilk yarısına tarihlenen saray ve idari yapı mimarisinde ortak bir algının oluştuğundan bahsedebilmekteyiz (Res. 23)<sup>90</sup>. Bunlardan merkez ve başkent niteliği taşıyan Ebla ve Alalah saraylarında yüksek işçilik kalitesi ve prestij ürünleri olan bazalt orthostatların<sup>91</sup> veya Alalah'ta uluslararası ticaretin bir yansıması olarak değerlendirebileceğimiz duvar boyası uygulaması<sup>92</sup>, işlevsel farklılıklara sahip Kinet Höyük ve Toprakhisar Höyük gibi küçük ölçekli yerleşimlerde gözükmemektedir. Bu yerleşimlerde benzer üsluptaki mimari planın bölgenin ham madde kaynaklarına göre şekillendiğini anlaşılmaktadır<sup>93</sup>.

Alalah'ta soylu sınıflara ithaf edilen *Gri Açıklı* seramiklerin<sup>94</sup> yerel taklitlerinin Toprakhisar Höyük'te bulunmuş olması, mimaride gözüken bu ortak algının günlük nesnelerin kullanımına da yansıması

olarak değerlendirilmelidir. Çok sayıda farklı taş kaynaklarından işlenmiş taş aletlerin varlığı ve kumtaşı heykeltıraşlığına işaret eden parçalar da Toprakhisar Höyük sakinlerinin aynı zamanda taş ustası olduklarına dair kanıtlar sunmaktadır.

Zeytincilik ve bağcılık ağırlıklı ekonomik bir modelde tarımla uğraşan toplulukların aksine üretim ve hasat dönemleri için gereken zaman sınırlıdır. Bu da özellikle zanaatta uzmanlaşma için uygun zamanı yaratmış olmalıdır. Toprakhisar Höyük'te Orta Tunç Çağı'nda gelişen taş işçiliğine ait izler Geç Tunç Çağı Alalah kumtaşı heykellerinde de gözükmemektedir. Bu bağlamda kumtaşı işçiliğinin Altınözü bölgesinin bir ürünü olup yerel üslubunu yansıttığı ve merkezi etkilediği düşünülebilir. Bu bakış açısı, merkez ve kırsal arasındaki ilişkilerde etkileşim ve adaptasyon sürecinin tek taraflı düşünülmemesi gerektiğini vurgulamaktadır.

Toprakhisar Höyük MÖ 3. binyılda Erken Transkafkasya etkili malzemenin yoğun olarak bulunduğu bir höyüktür. Bu nedenle Erken Tunç Çağı'nda gelişen dekorasyonlu ocakların ritüel özelliklerini kaybederek MÖ 2. binyılda dönemin estetik anlayışını belirleyen merkezlerin uzağında, gündelik hayatın bir parçası olarak kullanımının devam ettiği görüşünü vurgulayabiliriz<sup>95</sup>.

Doğu Kilikya Kinet Höyük Orta Tunç Çağı yapısıyla olan benzerlikler dekorasyonlu ocaklarda da kendini göstermektedir. Neredeyse aynı ustanın elinden

<sup>88</sup> Bkz. Matthiae 1985, Pl. 68.

<sup>89</sup> Akar 2009.

<sup>90</sup> Akar 2006; Akar – Kara 2018.

<sup>91</sup> Orthostat kullanımının sembolik önemi için bkz. Harmanşah 2007; 2011.

<sup>92</sup> Duvar boyaları için bkz. von Rügen 2017.

<sup>93</sup> Akar 2006; 2009; Akar – Kara 2018.

<sup>94</sup> Horowitz 2015, 165-167, fig. 7.4.3-4, 8.

<sup>95</sup> Literatür taramalarında benzerlerine Kuzey Suriye'de rastlamadığımız MÖ 2. binyıl dekorasyonlu ocaklar Yukarı Dicle kazılarında bilinmektedir. Bkz. Aquilano 2016; Bartl 2012, 183, dipnot 42.

çıkılmış izlenimini veren Kinet Höyük ocakları da aynı tarz dekorasyona sahiptir<sup>96</sup>. Bu benzerlikler, özellikle Hitit İmparatorluğu'nun Geç Tunç Çağı'nda Kilikya bölgesini kontrolü altına almadan önceki dönemde Amanos Dağları'nın her iki tarafının karşılıklı bir etkileşim halinde olduğunu göstermektedir. Orta Tunç Çağı'nda gelişen bu etkileşim, mimariden seramiğe ve pişirme adetlerine kadar kendini birçok alanda göstermektedir.

Toprakhisar Höyük'te açığa çıkarılan idari nitelikteki yapı, Alalah metinlerinde bahsi geçen ve üretim bölgelerinde ikamet eden, merkeze bağlı bir şahsa ya da özerk yapısıyla kentin idari yöneticisine ait olabilecek niteliktedir<sup>97</sup>. Alalah VII. Tabaka Sarayı 11 no.'lu odasında bulunan AIT 1 ve AIT 456 no.'lu tabletlerde, Abba-el ve kardeşi Yarim-Lim (I) arasında yapılan antlaşmayla Alalah'ın Yarim-Lim'e devredildiğinin kaydı tutulmuştur<sup>98</sup>. Antlaşmaya göre Yarim-Lim'e verilen yerler sadece Alalah ile sınırlı kalmayıp beraberinde çevresinde yer alan ilişkili 17 yerleşimi de içermektedir. Toprakhisar Höyük bu kapsamda Yarim-Lim'e verilen yerleşimlerden biri olarak değerlendirilebilir.

### Sonuç

Toprakhisar Höyük'te gerçekleştirilen yüzey araştırması ve arkeolojik kazıya bağlı ön sonuçlar, öncesinde bilinmeyen Altınözü bölgesinin Kalkolitik, Tunç ve

Demir Çağları'nda kültürel ve ekonomik rolünü tanımlamak adına önem taşımaktadır. Merkez ve kırsal arasındaki bağımlı ilişkilerin yansımaları olarak gelişen Toprakhisar Höyük, yerel sosyal dinamikleri bölgenin politik, ekonomik ve kültürel yapısını geniş ölçekli bir peyzaj içerisinde değerlendirmede yüksek kırsal üzerinden bir bakış açısı sunmaktadır.

Ovadaki yerleşimlerin coğrafi ve iklimsel şartlara bağlı olarak belli dönemlerde yer değiştirdiği bilinmektedir. Bu da bölgesel kronolojinin oluşturulmasında kullanılan farklı höyüklerden elden edilen arkeolojik verinin senkronizasyonunda kopukluklar oluşmasına neden olmaktadır. Toprakhisar Höyük'te gerçekleştirilen yoğun yüzey araştırmasından elde edilen veriler, Amik Ovası'nda yeterince araştırılmayan Kalkolitik ve Erken Tunç Çağı tabakalarının Toprakhisar Höyük'te kesintiye uğramadan tanımlanabileceğini göstermektedir. Özellikle Amik E- F geçiş dönemine tarihlenen *Coba tipi* tarazlı kaselerin Toprakhisar Höyük'te bulunmuş olması, bu kronolojik boşluğun tanımlanmasına imkan sağlayacak tabakaların varlığını göstermektedir.

Sınırlı ölçekte araştırılan Amik Ovası Erken Tunç Çağı özellikle Transkafkasya ile ilişkili grupların olası yayılım hareketini tanımlamak adına önem taşımaktadır. Toprakhisar Höyük yüzey araştırmasında ele geçen çok sayıda Erken Transkafkasya etkili materyal grupları, bu dağılımın yüksek kırsalı da kapsadığını göstermektedir.

Kazılarda Orta Tunç Çağı'na tarihlenen idari ölçekli bir yapının tespit edilmiş olması, özellikle Alalah metinlerinde bahsi geçen zeytincilik ve bağcılık konusunda

<sup>96</sup> Gates 2000, 81; Gates 2001, 219, fig. III.2.

<sup>97</sup> Örneğin Alalah'a bağlı bir yerleşim olan Murar kentinde Alalahlı bir idari personelin varlığı Lauinger 2015, Bölüm 3'de tartışılmaktadır.

<sup>98</sup> AIT 1(AIT/39/83): Wiseman 1953, 25–26; Lauinger 2015, 276. AIT 456(AIT/39/84): Wiseman 1958, 125–29; Lauinger 2015, 373.

uzmanlaşan kentlerin varlığını arkeolojik olarak kanıtlamaya yönelik veriyi sağlamaya başlamıştır. Yapının, bölgede bilinen merkezlerde açığa çıkarılan saraylarla olan benzerliği MÖ 2. binyıl idari nitelikli yapılarında ortak bir algının oluştuğunu göstermektedir. Bu ön sonuçlar, yeterince tanımlanamayan Tunç Çağı zeytinciliğinin ekonomik ve kültürel boyutlarının Toprakhisar Höyük verisi üzerinden değerlendirilebileceğini göstermektedir.

Bu bağlamda Toprakhisar Höyük, kuramsal olarak sıklıkla vurgulanan merkez ve periferi arasındaki bağımlı ilişkilerin ve yansımalarının irdelenmesine olanak sağlayacak arkeolojik veriyi geniş bir zaman aralığı içinde sunabilecek özelliklere sahiptir.

### Teşekkürler

Prehistorik malzemenin değerlendirilmesi sürecinde görüşlerini aldığımız Rana Özbal, Stefania Mazzoni ve Lynn Welton'a ve projeye verdikleri destekten dolayı K. Aslıhan Yener ve Hatice Pamir'e teşekkürlerimizi sunarız.

### Resim ve Tablo Listesi

**Resim 1:** Toprakhisar ve Amik Höyükleri Haritası (Hazırlayan M. Akar)

**Resim 2:** Toprakhisar Höyük ve çevresinin kuzeyden görünümü (Fotoğraf M. Akar)

**Resim 3:** Toprakhisar Höyük ve çevresi: barajın dolu ve boş olduğu dönemlerdeki görünümü (Fotoğraf M. Akar).

**Resim 4:** Toprakhisar Höyük ve çevresinin Corona Uydu görüntüsü.

**Resim 5:** Toprakhisar Höyük yoğun yüzey araştırması ve kazı alanlarını gösteren sayısal arazi modeli (Hazırlayan M. Akar).

**Resim 6:** Toprakhisar Höyük yüzey araştırması Amik E dönemi seramikleri (Çizim İ. Görmüş, M. Mimaroglu).

**Resim 7:** Labret, kazı envanter no: TPH 1087 (Fotoğraf M. Akar).

**Resim 8:** Toprakhisar Höyük yüzey araştırması Amik E-F geçiş ve Amik F dönemi seramikleri (Çizim İ. Görmüş, M. Mimaroglu).

**Resim 9:** Amik F-G dönemi stilize insan tasvirli çatı biçimli mühür (Fotoğraf M. Akar).

**Resim 10:** Toprakhisar Höyük yüzey araştırması Amik H-I dönemi seramikleri seramikleri (Çizim İ. Görmüş, M. Mimaroglu).

**Resim 11:** İnsan yüzlü andiron parçası (Fotoğraf M. Akar)

**Resim 12:** Toprakhisar Höyük yüzey araştırması Amik O-N dönemi seramikleri (Çizim İ. Görmüş, M. Mimaroglu).

**Resim 13:** Toprakhisar Höyük Orta Tunç Çağı yapısının mimari planı (Çizim O. H. Kıрман, O. Omuzubozlu).

**Resim 14:** Toprakhisar Höyük Orta Tunç Çağı yapısı hava fotoğrafı (Fotoğraf M. Akar).

**Resim 15:** Toprakhisar Höyük, Orta Tunç Çağı yapısı 4 no.'lu odada bulunan 59 no.'lu platform ve içine gömülü saklama küpü (Fotoğraf M. Akar).

**Resim 16:** 59 No'lu platform ve içine gömülü saklama küpü, kazı envanter no: TPH 516 (Fotoğraf M. Akar).

**Resim 17:** Toprakhisar Höyük 52.37 plan-karesi 29 ve 30 no.'lu at nalı ocaklar (Fotoğraf M. Akar).

**Resim 18:** Toprakhisar Höyük 52.37 plan-karesi 29 no.'lu dekorasyonlu at nalı ocak (Çizim O. H. Kırman).

**Resim 19:** Toprakhisar Höyük 51.37 plan-karesi 2. Evre'ye ait 32 No'lu Orta Tunç Çağı adak çukuru (Fotoğraf M. Akar).

**Resim 20:** Toprakhisar Höyük Orta Tunç Çağı Binası Seramik Grupları: 1- TPH 222.2, 2- TPH 222.1, 3- TPH 228.1 (Gri Açıklı Kaseler); 4- TPH 364.1, 5- TPH 683.1, 6- TPH 410.1 (Düz Basit Bardaklar); 7- TPH 927.1, 8- TPH 694.1, 9- TPH 706.1, 10- TPH 285.2, 11- TPH 694.3 (Düz Basit Kaseler); 13- TPH 260.2 (Düz Basit Kısa Boyunlu çömlekler); 14- TPH 692.1, 15- TPH 953.2, 16- TPH 364.3 (Suriye-Kilikya Boyalıları); 17- TPH 694.2, 18- TPH 995.1, 19- TPH 285.1 (Pişirme Kapları); 20- TPH 408.1, 21- TPH 233.1, 22- TPH 1031.2, 23- TPH 255.1, 24- TPH 716.1, 25- TPH 357.4, 26- TPH 254.2 (Düz Basit Çömlekler). Çizimler İ. Görmüş, G. Temizkan, G. Alkan, M. Mimaroglu ve M. Bulu.

**Resim 21:** Gri Açıklı kase parçaları (1- TPH 222.2, 2- TPH 228.1, 3- TPH 222.1; Fotoğraf M. Akar).

**Resim 22:** Kumtaşından işleme stel (?) parçası, kazı envanter no: TPH 1082 (Fotoğraf M. Akar).

**Resim 23:** Açıcana Höyük VII. Tabaka Sarayı (Woolley 1955, 93, fig. 35), Kinet Höyük Orta Tunç II Binası (Gates 2010, 314, fig. 3) ve Toprakhisar Höyük Orta Tunç Çağı yapısının ölçekli karşılaştırması.

**Tablo 1:** Toprakhisar Höyük 52.37 plan-karesi 29 no.'lu dekorasyonlu at nalı ocağın iç yüzünden taşınabilir XRF cihazı ile alınan analiz değerleri.

**KAYNAKÇA**

- Acerol 2011 S. A. Acerol, *The Black Impressed Ware of Tell Atchana/Alalakh*, Yayınlanmamış Yüksek Lisans Tezi (İstanbul 2011).
- Adams 1965 R. M. Adams, *Land Behind Baghdad: A History of Settlement on the Diyala Plains* (Chicago 1965).
- Adams 1966 R. M. Adams, *The Evolution of Urban Society* (Chicago 1966).
- Akar 2006 M. Akar, *The Kinet Höyük MBII Building: The Levantine Palace Tradition in Eastern Cilicia*, Yayınlanmamış Yüksek Lisans Tezi (Ankara 2006).
- Akar 2009 M. Akar, “The Role of Harbour Towns in the Re – Urbanization of the Levant in the Middle Bronze Age (1800-1600 BC): Perspectives from Cilicia and the Amuq Plain of Hatay”. [http://www.archatlas.org/works-hop09/akar/Akar\\_ArchAtlas\\_Workshop\\_2009.pdf](http://www.archatlas.org/works-hop09/akar/Akar_ArchAtlas_Workshop_2009.pdf) (20 Eylül 2010)
- Akar – Bulu 2018 M. Akar – M. Bulu, “Amik Ovası Dijital Peyzajı: M.Ö. 2. Binyıl Yerleşim Modelini Tanımlamada Yeni Metodolojik Yaklaşımlar”, *Amisos* 4, 2018, 2-28.
- Akar – Kara 2018 M. Akar – D. Kara, “Into the Hinterland: The Middle Bronze Age Building at Toprakhisar Höyük, Altınözü (Hatay, Turkey)”, *Adalya* 21, 2018, 1-31.
- Akkermans 1988 P. M. M. G. Akkermans, “An Updated Chronology for the Northern Ubaid and Late Chalcolithic Periods in Syria: New Evidence from Tell Hamman et-Turkman”, *Iraq* 50, 1988, 109-45.
- Akkermans – Schwartz 2003 P. M. M. G. Akkermans – G. M. Schwartz, *The Archaeology of Syria: From Complex Hunter-Gatherers to Early Urban Societies (ca. 16,000-300 BC)* (Cambridge 2003).
- Algaze 2005 G. Algaze, *The Uruk World System: The Dynamics of Expansion of Early Mesopotamian Civilization* (Chicago 2005).
- Algaze 2008 G. Algaze, *Ancient Mesopotamia at the dawn of civilization: The evolution of an urban Landscape* (Chicago 2008).
- Aquilano 2016 M. Aquilano, “Andirons, Lamps and Portable Hearths”, içinde: N. Laneri (ed.), *Hirbemerdon Tepe Archaeological Project 2003-2013 Final Report: Chronology and Material Culture* (Bologna 2016) 113-116.
- Archi 2006 A. Archi, “Alalakh al Tempo del Regno di Ebla”, içinde: D. M. Bonacossi – E. Rova – F. Veronese – P. Zanovello (ed.), *Tra Oriente e Occidente: Studi in onore di Elena Di Filippo Balestracci* (Padova 2006) 3-5.
- Archi 2008 A. Archi, “Hašsum/Hassuwan and Uršum/Urša’um from the point of view of Ebla”, içinde: T. Tarhan – A. Tibet – E. Konyar (ed.), *Muhibe Darga Armağam* (İstanbul 2008) 87-102.
- Aruz 1992 J. Aruz, “The Stamp Seals from Tell Esh Sheikh”, *AnSt* 42, 1992, 15-28.

- Bartl 2012 P. V. Bartl, “Giricano and Ziyaret Tepe: Two Middle Bronze Age Sites in the Upper Tigris Region”, içinde: N. Laneri – P. Pfälzner – S. Valentini (ed.), *Looking North: The Socioeconomic Dynamics of Northern Mesopotamian and Anatolian Regions during the Late Third and Early Second Millennium BC* (Wiesbaden 2012) 175-191.
- Batiuk 2005 S. Batiuk, *Migration Theory and the Distribution of the Early Transcaucasian Culture* Yayınlanmamış Doktora Tezi (Toronto 2005).
- Batiuk 2007 S. Batiuk, “Ancient Landscapes of the Amuq: Geoarchaeological Surveys of the Amuq Valley: 1999-2006”, *Journal of the Canadian Society for Mesopotamian Research* 2, 2007, 51-57.
- Batiuk 2013 S. Batiuk, The Fruits of Migration: Understanding the 'Longue Dureé' and the Socio-Economic Relations of the Early Transcaucasian Culture, *JAnt-hArch* 32, 2013, 449-477.
- Batiuk – Harrison 2017 S. Batiuk – T. P. Harrison, “The Metal Trade and Early Bronze Age Craft Production at Tell Tayinat”, içinde: Ç. Maner – M. T. Horowitz - A. S. Gilbert (ed.), *Overturing Certainties in Near Eastern Archaeology: A Festschrift in Honor of K. Ashban Yener* (Leiden 2017) 48-66.
- Batiuk ve diğ. 2005 S. D. Batiuk – T. P. Harrison – L. Pavlish, “Tell Tayinat Survey 1999-2002”, içinde: K. A. Yener (ed.), *The Amuq Valley Regional Projects, Vol.1: Surveys in the Plain of Antioch and Orontes Delta, Turkey, 1995-2002* (Chicago 2005) 171-192.
- Binford 1962 L.W. Binford, “Archaeology as Anthropology”, *AmerAnt* 28, 1962, 217-225.
- Bonacossi 2012 D. M. Bonacossi, “Ritual Offering and Termination Rituals in a Middle Bronze Age Sacred Area in Qatna’s Upper Town”, içinde: G. B. Lanfranchi – D. M. Bonacossi – C. Pappi - S. Ponchia (ed.), *Leggo! Studies Presented to Frederick Mario Fales*, (Wiesbaden 2012) 539-582.
- Braidwood 1937 R. J. Braidwood, *Mounds in the Plain of Antioch: An Archeological Survey* (Chicago 1937).
- Braidwood – Braidwood 1960 R. J. Braidwood – L. S. Braidwood, *Excavations in the Plain of Antioch I. The Earlier Assemblages Phases A-J* (Chicago 1960).
- Breniquet 1996 C. Breniquet, “La disparition de la culture de Halaf: les origines de la culture d'Obeid dans le nord de la Mésopotamie”, Centre de recherche d'archéologie orientale, Université de Paris I (Paris 1996).
- Bulu 2016 M. Bulu, “An Intact Palace Kitchen Context from Middle Bronze Age Alalakh: Organization and Function”, içinde: R. A. Stucky – O. Kaelin - H.-P. Mathys (ed.), *Proceedings of the 9th International Congress on the Archaeology of the Ancient Near East*, (9-13 June 2014), Basel (Wiesbaden 2016) 301-314.



- Bulu 2017a M. Bulu, “A New Look at the Periphery of the Hittite Empire: Re-evaluating Middle and Late Bronze Age Settlements of the Amuq Valley in the Light of Ceramics”, içinde: M. Alparslan (ed.), *Places and Spaces in Hittite Anatolia I: Hatti and the East, Proceedings of an International Workshop on Hittite Historical Geography in Istanbul* (25th-26th October 2013) (İstanbul 2017) 185-208.
- Bulu 2017b M. Bulu, “A Syro-Cilician Pitcher from a Middle Bronze Age Kitchen at Tell Atchana, Alalakh”, içinde: Ç. Maner – M. Horowitz - A. Gilbert (ed.), *Overturning Certainties. Festschrift Presented to K. Ashban Yener for Her 40 Years of Field Archaeology in the Eastern Mediterranean* (Leiden 2017) 101-116.
- Casana 2009 J. Casana, “Alalakh and the Archaeological Landscape of Mukish: The Political Geography and Population of a Late Bronze Age Kingdom”, *BAJOR* 352, 2009, 7-37.
- Casana – Wilkinson 2005 J. Casana – T. J. Wilkinson, “Settlement and Landscapes in the Amuq Region”, içinde: K. A. Yener (ed.), *The Amuq Valley Regional Projects, Vol 1: Surveys in the Plain of Antioch and Orontes Delta, Turkey, 1995-2002* (Chicago 2005) 25-65.
- Coombes – Barber 2005 Coombes – K. Barber, “Environmental Determinism in Holocene Research: Causality or Coincidence?”, *Area* 37, 2005, 303-311.
- de Contensen 1992 H. de Contenson, *Préhistoire de Ras Shamra: Les Sondages Stratigraphiques de 1955 à 1976* (Paris 1992).
- Demirtaş 2018 I. Demirtaş, “Güvercinkayası “Coba” Tipi Tarazlı Kaseleri”, *OLBA* 26, 2018, 1-30.
- Dodd ve diğ. 2012 L. S. Dodd – A. Green – N. Highcock – L. Cadwell – K. A. Yener, “The 2010 Amuq Valley Regional Projects Survey”, *AST* 29, 2012, 205-223.
- du Plat Taylor ve diğ. 1950 J. du Plat Taylor – M. V. Seton-Williams – J. Waechter, “The Excavations at Sakçagözü”, *Iraq* 12, 1950, 53-138.
- Erb-Satullo ve diğ. 2011 N. L. Erb-Satullo – A. J. Shortland – K. Eremin, “Chemical and Mineralogical Approaches to The Organization of the Late Bronze Age Nuzi Ware Production”, *Archaeometry* 53, 2011, 1171-1192.
- Esse –Hopke 1986 D. Esse – P. Hopke, “Levantine Trade in the Early Bronze Age: From Pots to People”, içinde: J. Olin - M. J. Blackman (ed.), *Proceedings of the 24th International Archaeometry Symposium*, (Washington 1986) 327-39.
- Frangipane 2000 M. Frangipane, “The Late Chalcolithic/EB I Sequence at Arslantepe. Chronological and Cultural Remarks from a Frontier Site”, içinde: C. Marro - H. Hauptmann (ed.), *Chronologies des pays du Caucase et de l'Euphrate aux IV et III millénaires*, Actes du Colloque d'Istanbul (16-19 Décembre 1998) (İstanbul 2000) 439-471.

- Frangipane 2010 M. Frangipane, “Different Models of Power Structuring at the Rise of Hierarchical Societies in the Near East: Primary Economy Versus Luxury and Defence Management”, içinde: D. Bolger - L. C. Maguire (ed.), *Development of Pre-State Communities in the Ancient Near East: Studies in Honour of Edgar Peltenburg* (Oxford 2010) 79-86.
- Frangipane 2016 M. Frangipane, “The Origins of Administrative Practices and Their Developments in Greater Mesopotamia, The evidence from Arslantepe”, *Archeo-Nil* 26, 2016, 9-32.
- French 1990 D. H. French, “Gaziantep ve Hatay Müzelerinde Bulunan Sakçagözü ve Tell esh-Sheik Kazıları Malzemesi”, *AST* 7, 1990, 435-442.
- Gates 2000 M.-H. Gates, “Kinet Höyük (Hatay, Turkey) and MB Levantine Chronology”, *Akkadica* 119-120, 2000, 77-101.
- Gates 2001 M.-H. Gates, “1999 Excavations at Kinet Höyük (Yeşil-Dörtöyl, Hatay)”, *KST* 22, 2001, 203-222.
- Gates 2006 M. H. Gates, “Dating the Hittite Levels at Kinet Höyük: A revised Chronology”, içinde: D. P. Mielke – U. D. Schoop - J. Seeher (ed.), *Structuring and Dating in Hittite Archaeology (Byzas 4)* (İstanbul 2006) 293-309.
- Gerritsen ve diğ. 2008 F. A. Gerritsen – A. De Giorgi – A. Eger – R. Özbal – T. Vorderstrasse, “Settlement and Landscape Transformations in the Amuq Valley, Hatay”, *Anatolica* 34, 2008, 241-314.
- Giannessi 2002 D. Giannessi, “Tell Afis: The Late Chalcolithic Painted Ware”, *Levant* 34, 2002, 83-97.
- Giannessi 2012 D. Giannessi, “Tell Afis and the Northern Orontes Region in the Post-Ubaid Period”, içinde: C. Marro (ed.), *After the Ubaid: Interpreting Change from the Caucasus to Mesopotamia at the Dawn of Urban Civilization (4500-3500 BC)* (Paris 2012) 261-290.
- Giddens 1984 A. Giddens, *The Constitution of Society: Outline of the Theory of Structuration* (Berkley 1984).
- Gutsuz ve diğ. 2017 P. Gutsuz – M. Kibaroglu – G. Sunal – S. Haciosmanoğlu, “Geochemical Characterization of Clay Deposits in the Amuq Valley (Southern Turkey) and the Implications for Archaeometric Study of Ancient Ceramics”, *Applied Clay Science* 141, 2017, 316-333.
- Haines 1971 R. C. Haines, *Excavations in the Plain of Antioch. Vol. 2. The Structural Remains of the Later Phases: Chatal Hüyük, Tell al-Judaidah, and Tell Tayinat* (Chicago 1971).
- Harmanşah 2007 Ö. Harmanşah, “Upright Stones and Building Narratives: Formation of a Shared Architectural Practice in the Ancient Near East”, içinde: J. Cheng - M. H. Feldman (ed.), *Ancient Near Eastern Art in Context. Studies in Honor of Irene J. Winter by Her Students* (Leiden-Boston 2007) 69-99.

- Harmanşah 2011 Ö. Harmanşah, “Monuments and memory: Architecture and Visual Culture in Ancient Anatolian History”, in: S. R. Steadman - G. McMahon (ed.), *Oxford Handbook of Ancient Anatolia (10,000–323 B.C.E)* (New York 2011) 623-651.
- Harrison 2009 T. P. Harrison, “Neo-Hittites in the land of “Palistin” Renewed Investigations at Tell Ta‘yinat on the Plain of Antioch”, *NEA* 72, 2009, 174-189.
- Harrison 2013 T. P. Harrison, “Tayinat in the Early Iron Age”, içinde: K.A.Yener (ed.), *Across the Border: Late Bronze-Iron Age Relations between Syria and Anatolia*, Proceedings of a Symposium Held at the Research Center of Anatolian Studies, Koç University, (İstanbul May 31 - June1, 2010) (Amsterdam 2013) 61-87.
- Harrison – Osborne 2012 T. P. Harrison – J. F. Osborne, “Building XVI and the Neo-Assyrian Sacred Precinct at Tell Tayinat”, *JCS* 64, 2012, 125-143.
- Heinz 1992 M. Heinz, *Tell Atchana/Alalakh: Die Schichten VII-XVII*, AOAT Band 41 (Kevelaer 1992).
- Hodder 1986 I. Hodder, *Reading the Past* (Cambridge 1986).
- Hole 1994 F. Hole, “Environmental Instabilities and Urban Origins”, içinde: G. J. Stein – M. S. Rothman (ed.), *Chiefdoms and Early States in the Near East: The Organizational Dynamics of Complexity* (Madison 1994) 121-151.
- Horowitz 2015 M. T. Horowitz, “The Evolution of Plain Ware Ceramics at the Regional Capital of Alalakh in the 2nd Millennium BC”, içinde: C. Glatz (ed.), *Plain Pottery Traditions of the Eastern Mediterranean and Near East: Production, Usage, and Social Significance* (Walnut Creek 2015) 153-182.
- Hood 1951 S. Hood, “Excavations at Tabara el Akrad, 1948-49”, *AnSt* 1, 1951, 113-147.
- Işıklı 2011 M. Işıklı, *Doğu Anadolu Erken Transkafkasya Kültürü: Çok Bileşenli Gelişkin Bir Kültürün Analizi* (İstanbul 2011)
- Karataş 2016 A. Karataş, “Sustainable Water Management in Hatay: Hydrographic Planning Approach”, içinde: A. Kibaroglu - R. Jaubert (ed.), *Water Management in the Lower Asi-Orontes River Basin: Issues and Opportunities* (İstanbul 2016) 111-124.
- Korkmaz – Karataş 2009 H. Korkmaz – A. Karataş, “Asi Nehri'nde Su Yönetimi ve Ortaya Çıkan Sorunlar”, *Mustafa Kemal Üniversitesi Sosyal Bilimler Enstitüsü Dergisi* 6, 2009, 18-40.
- Larsen 1987 M. T. Larsen, “Commercial Networks in the Ancient Near East”, içinde: M. Rowlands – M. Larsen - K. Kristian (ed.), *Centre and Periphery in the Ancient World* (London 1987) 36-46.
- Lauinger 2015 J. Lauinger, *Following the Man of Yambad: Settlement and Territory at Old Babylonian Alalakh* (Leiden, Boston 2015).

- Lehner – Yener 2014 J. W. Lehner – K. A. Yener, “Organization and Specialization of Early Mining and Metal Technologies in Anatolia”, içinde: B. W. Roberts - C. P. Thornton (ed.), *Archaeometallurgy in Global Perspective. Methods and Syntheses* (New York 2014) 529-557.
- Liverani 2006 M. Liverani, *Uruk: The First City* (London 2006).
- Marchetti 2006 N. Marchetti, “Middle Bronze Age Public Architecture at Tilmen Höyük and the Architectural Tradition of Old Syrian Palaces”, içinde: F. Baffi – R. Dolce – S. Mazzoni – F. Pinnock (ed.), *Ina Kibrat Erbeti. Studi di Archeologia Orientale Dedicati a Paolo Matthiae* (Roma 2006) 275-297.
- Magness – Gardinier 1994 B. Magness – Gardinier, “Urban-Rural Relations in the Bronze Age Syria. Evidence from Alalah Level VII Palace Archives”, içinde: G. M. Schwartz - S. E. Falconer (ed.), *Archaeological Views from the Countryside: Village Communities in Early Complex Societies* (Washington 1994) 37-47.
- Marro 2010 “Where did Late Chalcolithic Chaff-Faced Ware originate? Cultural Dynamics in Anatolia and Transcaucasia at the Dawn of Urban Civilization (ca 4500-3500 BC)”, *Paléorient* 36, 2010, 35-55.
- Matthiae 1984 P. Matthiae, “New Discoveries at Ebla: The Excavation of the Western Palace and The Royal Necropolis of the Amorite Period”, *Biblical Archaeology* 47, 1984, 18-32.
- Matthiae 1985 P. Matthiae, *I Tesori di Ebla* (Roma 1985).
- Matthiae 1997 P. Matthiae, “Ebla and Syria in the Middle Bronze Age”, içinde: E. Oren (ed.), *The Hyksos: New Historical and Archaeological Perspectives* (Philadelphia 1997) 379-414.
- Matthiae 2002 P. Matthiae, “About the Formation of the Old Syrian Architecture”, içinde: L. al-Galiani (ed.), *Of Pots and Plans, Papers on the Archaeology and History of Mesopotamia and Syria Presented to David Oates in Honor of his 75th Birthday* (London 2002) 191-209.
- Maziar 2015 S. Maziar, “Settlement dynamics of the Kura-Araxes culture: An overview of the Late Chalcolithic and Early Bronze Age in the Khoda Afarin Plain, North-Western Iran”, *Paléorient* 41, 2015, 225-236.
- Mazzoni 1980 S. Mazzoni, “Sigilli a Stampo Protostorici di Mardikh I”, *Studia Eblaitica* 2, 1980, 53-80.
- Mazzoni 1998 S. Mazzoni, “Area E1, Late Chalcolithic, Early, Middle and Late Bronze I Ages: Materials and Chronology”, içinde: S. M. Cecchini - S. Mazzoni (ed.), *Tell Afis (Siria): Scavi sull'acropoli 1988-1992* (Pisa 1998) 9-10.
- Mazzoni 2013 S. Mazzoni, “Tell Afis: History and Excavations”, *NEA* 76, 2013, 204-212.
- Meskel 1996 L. Meskel, “The Somatization of Archaeology: Institutions, Discourses, Corporeality”, *Norwegian Archaeological Review* 29, 1996, 1-16.

- Oates 1993 J. Oates, “Trade and Power in the Fifth and Fourth Millennia B.C.: New Evidence from Northern Mesopotamia”, *WorldArch* 24, 1993, 403-422.
- Osborne 2013 J. Osborne, “Sovereignty and Territoriality in the City–State: A Case Study from the Amuq Valley, Turkey”, *JAnthArch* 32, 2013, 774-90.
- Ökse – Erdoğan 2015 A. T. Ökse – N. Erdoğan, *İlsu Barajı Kurtarma Projesi II: Kalkolitik Çağ* (Mardin 2015)
- Özbal 2010a R. Özbal, “The Emergence of Ubaid Styles at Tell Kurdu: A Local Perspective”, içinde: R. A. Carter - G. Philip (ed.), *Beyond the Ubaid: Transformations and Integration in the Late Prehistoric Societies of the Middle East. Papers from The Ubaid Expansion? Cultural Meaning, Identity and The Lead-Up to Urbanism*, International Workshop Held at Grey College, University of Durham (20-22 April 2006) (Chicago 2010) 292-311.
- Özbal 2010b R. Özbal, “A Comparative Look at Halaf and Ubaid Period Social Complexity and the Tell Kurdu Case”, *TÜBA-AR* 13, 2010, 39-59.
- Özbal 2011 R. Özbal, “The Chalcolithic of Southeast Anatolia”, içinde: S. R. Steadman - G. McMahon (ed.), *The Oxford Handbook of Anatolia 10,000-323 B.C.E.* (New York 2011) 174-204.
- Özbal 2012 R. Özbal, “The Challenge of Identifying Households at Tell Kurdu Turkey”, içinde: B. J. Parker - C. P. Foster (ed.), *New Perspectives on Household Archaeology* (Winona Lake, Indiana 2012) 321-346.
- Özbal – Gerritsen 2013 R. Özbal – F. A. Gerritsen, “Burnishing, Painting and Fenestrating: Social Uses of Pottery at Tell Kurdu”, içinde: O. P. Nieuwenhuysen – R. Bernbeck – P. M. M. G. Akkermans - J. Rogasch (ed.), *Interpreting the Late Neolithic of Upper Mesopotamia* (Leiden 2013) 107-116.
- Palumbi 2011 G. Palumbi, “The Chalcolithic of Eastern Anatolia”, içinde: S. R. Steadman – G. McMahon (ed.), *The Oxford Handbook of Ancient Anatolia 10,000-323 B.C.E.* (New York 2011) 205-228.
- Pamir 2010 H. Pamir, “Antiokheia ve Yakın Çevresinde Zeytinyağı Üretimi ve Zeytinyağı İşlikleri”, içinde: *Antikçağda Anadolu'da Zeytinyağı ve Şarap Üretimi*, Olive Oil and Wine Production in Anatolia Through the Ages Symposium Proceedings 06 – 08 November 2008 Mersin (İstanbul 2010) 53-74.
- Pamir – Henry 2017 H. Pamir – A. Henry, “Surveys at Kuseyr Yaylası in Antakya – Altınözü – Yayladağı Districts of Hatay Province in 2016”, *ANMED* 15, 2017, 147-155.
- Pamir – Henry 2018 H. Pamir – A. Henry, “Antakya, Yayladağı, Altınözü Kuseyr Yaylası Bölgesel Yüzeysel Araştırması 2016”, *AST* 35, 2018, 505-519.
- Parr 1972 P. J. Parr, “Settlement Patterns and Urban Planning in the Ancient Levant: The Nature of the Evidence”, içinde: J. P. Ucko – R. Tringham – G. W. Dimbleby (ed.), *Man, Settlement and Urbanism* (London 1972) 805-810.

- Philip 1999 G. Philip, "Complexity and Diversity in the Southern Levant during the Third Millennium B.C: The Evidence of Khirbet Kerak Ware", *JMA* 12, 1999, 26-57.
- Pucci 2010 M. Pucci, "The Chatal Höyük Publication Project: A Work in Progress", içinde: P. Matthiae – F. Pinnock – L. Nigro – N. Marchetti (ed.), *Proceedings of the 6th International Congress on the Archaeology of the Ancient Near East* (May, 5th-10th 2008), "Sapienza" – *Università di Roma* (Wiesbaden 2010) 567-580.
- Pucci 2013 M. Pucci, "Chatal Höyük in the Amuq: Material Culture and Architecture during the Passage from the Late Bronze Age to the Early Iron Age", içinde: K.A. Yener (ed.), *Across the Border: Late Bronze-Iron Age Relations between Syria and Anatolia. Proceedings of a Symposium Held at the Research Center of Anatolian Studies, Koç University* (İstanbul May 31-June 1, 2010) (Amsterdam 2013) 89-112.
- Rothman 2004 M. Rothman, "Studying the Development of Complex Society: Mesopotamia in the Late Fifth and Fourth Millennia BC", *Journal of Archaeological Research* 12, 2004, 75-119.
- Rowlands 1987 M. Rowlands, "Center and Periphery: A Review of a Concept", içinde: M. Rowlands – M. Larsen - K. Kristiansen (ed.), *Center and Periphery in the Ancient World* (London 1987) 1-13.
- Sagona 1984 A. G. Sagona, *The Caucasian Region in the Early Bronze Age* (Oxford 1984).
- Sagona 2017 A. G. Sagona, *The Archaeology of the Caucasus: From Earliest Settlements to the Iron Age* (Cambridge 2017)
- Şenyürek – Bostancı 1958 M. Şenyürek – E. Bostancı, "Hatay Vilayetinin Paleolitik Kültürleri", *Belleten* 23, 1958, 171-210.
- Simonyan – Rothman 2015 H. Simonyan – M. S. Rothman "Regarding Ritual Behaviour at Shengavit, Armenia." *ANES* 52, 2015, 1-46.
- Sinopoli 1994 C. M. Sinopoli, "The Archaeology of Empires", *Annual Review of Anthropology* 23, 1994, 159-180.
- Stanton 2004 T. Stanton, "Concepts of Determinism and Free Will in Archaeology", *Annales de Antropologia* 38, 2004, 29-82.
- Stein 1999 G. J. Stein, *Rethinking world systems: Diasporas, colonies, and interaction in Uruk Mesopotamia* (Tucson 1999).
- Stein 2010 G. J. Stein, "Local Identities and Interaction Spheres: Modelling Regional Variation in the Ubaid Horizon", içinde: R. A. Carter - G. Philip (ed.), *Beyond the Ubaid: Transformation and Integration in the Late Prehistoric Societies of the Middle East. Papers from The Ubaid Expansion? Cultural Meaning, Identity and The Lead-Up to Urbanism, International Workshop Held at Grey College, (University of Durham 20-22 April 2006)* (Chicago 2010) 23-45.

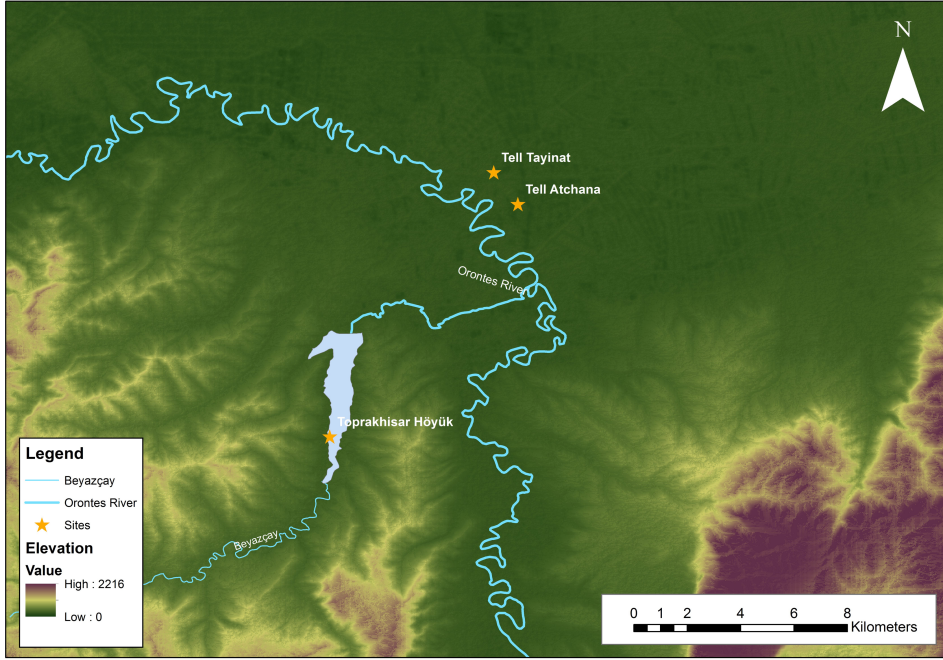
- Stein – Özbal 2007 G. J. Stein – R. Özbal, “A Tale of Two Oikumenai: Variation in the Expansionary Dynamics of Ubaid and Uruk Mesopotamia”, içinde: E. C. Stone (ed.), *Settlement and Society. Essays Dedicated to Robert McCormick Adams* (Chicago 2007) 329-342.
- Tchalenko 1953 G. Tchalenko, *Villages Antiques de la Syrie du Nord le Masif de Belus a L'Époque Romaine I* (Paris 1953).
- Thuesen 1988 I. Thuesen, *Hama I: The Pre- and Proto-Historic Periods* (Copenhagen 1988).
- Trigger 1967 B. G. Trigger, “Settlement Archaeology-Its Goals and Promise”, *Am. Antiq* 32, 1967, 149-160.
- Trufelli 1994 F. Trufelli, “Standardisation, Mass Production and Potter's Marks in the Late Chalcolithic Pottery of Arslantepe (Malatya)”, *Origini* 18, 1994, 245-289.
- von Dassow 2008 E. von Dassow, *State and society in the late Bronze Age: Alalah under the Mittani Empire. Studies on the civilization and culture of Nuzi and the Hurrians 17* (Bethesda, 2008).
- von Rügen 2017 C. von Rügen, “Producing Aegeanness – An Innovation and Its Impact in Middle and Late Bronze Age Syria/Northern Levant”, içinde: S. Burmeister – R. Bernbeck (ed.), *The Interplay of People and Technologies: Archaeological Case Studies on Innovation* (Berlin 2017) 225-249.
- Wallerstein 1974 I. Wallerstein, *The Modern World System I* (San Diego 1974).
- Welton 2011 L. Welton, “The Amuq Plain and Tell Tayinat in the Third Millennium BCE: The Historical and Socio-Political Context”, *Journal of the Canadian Society for Mesopotamian Research* 6, 2011, 15-27.
- Welton 2011 L. Welton, “Revisiting the Amuq Sequence: A Preliminary Investigation of the EBIVB Ceramic Assemblage from Tell Tayinat”, *Levant* 46, 2014, 339-370.
- Welton 2017 L. Welton, “Gap or Transition? Characterizing the Late Chalcolithic and Early Bronze I in the Amuq Plain”, içinde: P. Matthiae (ed.), *Studia Eblaitica* (Wiesbaden 2017) 1-32.
- Welton ve diğ. 2011 L. Welton – S. Batiuk – T. P. Harrison – D. R. Lipovitch – M. Capper, “Tell Tayinat in the Late Third Millennium. Recent Investigations of the Tayinat Archaeological Project 2008-2010”, *Anatolica* 37, 2011, 147-185.
- Wiseman 1953 D. J. Wiseman, *The Alalakh Tablets. Occasional Papers of the British Institute of Archaeology at Ankara No 2* (London 1953).
- Wiseman 1958 D. J. Wiseman, “Abban and Alalah”, *JCS* 12, 1958, 124-129.

- Woolley 1953 C. L. Woolley, *A Forgotten Kingdom: A record of the Results Obtained from the Recent Important Excavations of Two Mounds, Atchana and Al Mina, in the Turkish Hatay* (Baltimore 1953).
- Woolley 1955 C. L. Woolley, *Alalakh: An Account of the Excavations at Tell Atchana in the Hatay, 1937-1949*, Report of the Research Committee of the Society of Antiquaries of London 18 (London 1955).
- Yener 2005 K. A. Yener (ed.), *The Amuq Valley regional projects. Vol.1, Surveys in the Plain of Antioch and Orontes Delta, Turkey, 1995-2002*, OIP 131, (Chicago 2005).
- Yener 2007 K. A. Yener, “The Anatolian Middle Bronze Kingdoms and Alalakh: Mulkish, Kanesh and Trade”, *AnSt* 57, 2007, 151-160.
- Yener 2010a K. A. Yener (ed.), *Tell Atchana, Ancient Alalakh. Volume 1: 2003-2004 Excavation Seasons* (İstanbul 2010).
- Yener 2010b K. A. Yener, “Small Finds”, içinde: K.A.Yener (ed.), *Tell Atchana, Ancient Alalakh Volume 1: The 2003-2004 Excavation Seasons* (İstanbul 2010) 99-152.
- Yener 2015 K. A. Yener, “A Monumental Middle Bronze Age Apsidal Building at Alalakh”, içinde: N. Stampolidis – Ç. Maner - K. Kopanias (ed.), *NOSTOI: Indigenous Culture Migration and Integration in the Aegean Islands and Western Anatolia during the Late Bronze and Early Iron Age* (İstanbul 2015) 485-498.
- Yener 2017 K. A. Yener, “Cult and Ritual at Late Bronze II Alalakh: Hybridity and Power Under Hittite Administration”, içinde: A. Mouton (ed.), *Hittitology Today: Studies on Hittite and Neo-Hittite Anatolia in Honor of Emmanuel Laroche's 100th Birthday* (İstanbul 2017) 215-224.
- Yener ve diğ. 2000a K. A. Yener – C. Edens – J. Casana – B. Diebold – H. Ekstrom – M. Loyet – H. Özbal, “Tell Kurdu Excavations 1999”, *Anatolica* 26, 2000, 31-117.
- Yener ve diğ. 2000b K. A. Yener – C. Edens – T. P. Harrison – J. Verstraete – T. J. Wilkinson, “The Amuq Valley Regional Project, 1995-1998”, *AJA* 104, 2000, 163-220.
- Yener ve diğ. 2017 K. A. Yener – M. Bulu – M. Akar, “Amik Ovası Bölgesel Yüzey Araştırması Projesi 2015 Çalışmaları”, *AST* 34, 2017, 551-568.
- Yener – Yazıcıoğlu 2010a: K. A. Yener – G.B. Yazıcıoğlu “Excavation Results”, içinde: K.A.Yener (ed.), *Tell Atchana, Ancient Alalakh. Volume 1: 2003-2004 Excavation Seasons* (İstanbul 2010) 11-32.
- Yener – Yazıcıoğlu 2010b K. A. Yener – G. B. Yazıcıoğlu, “Appendix B: Small Finds Catalogue”, içinde: K. A. Yener (ed.), *Tell Atchana, Ancient Alalakh Volume 1: The 2003-2004 Excavation Seasons* (İstanbul 2010) 215-283.



Element	Ca	Si	Fe	K	Al	Mn	Ti	Sr	Cr	Ni	Zr	Zn	Rb
%	29.4	15	10.6	2.7	2.7	0.9	0.8	0.2	0.1	0.1	0	0	0
STD	0.16	0.4	0.1	0.068	0.51	0.041	0.029	0.0053	0.03	0.011	0.0043	0.0051	0.0031
Duration:	10 seconds												
Method:	SoilLEFP												

Tablo 1



Resim 1



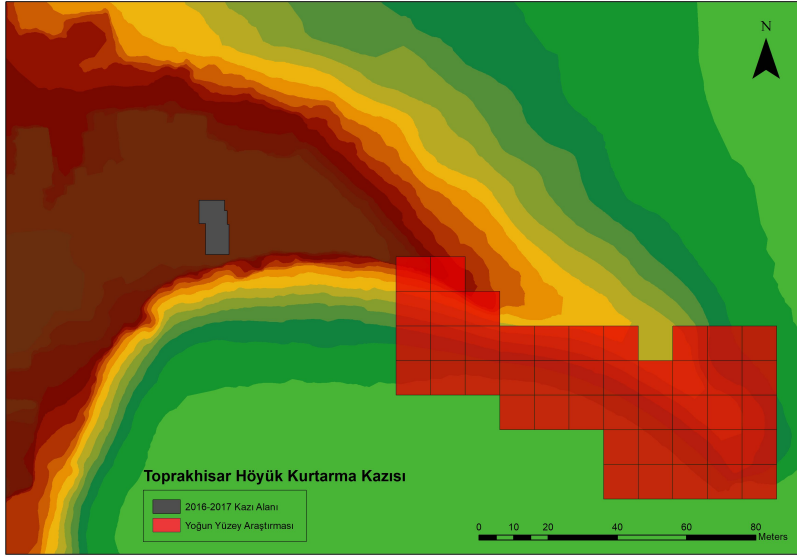
Resim 2



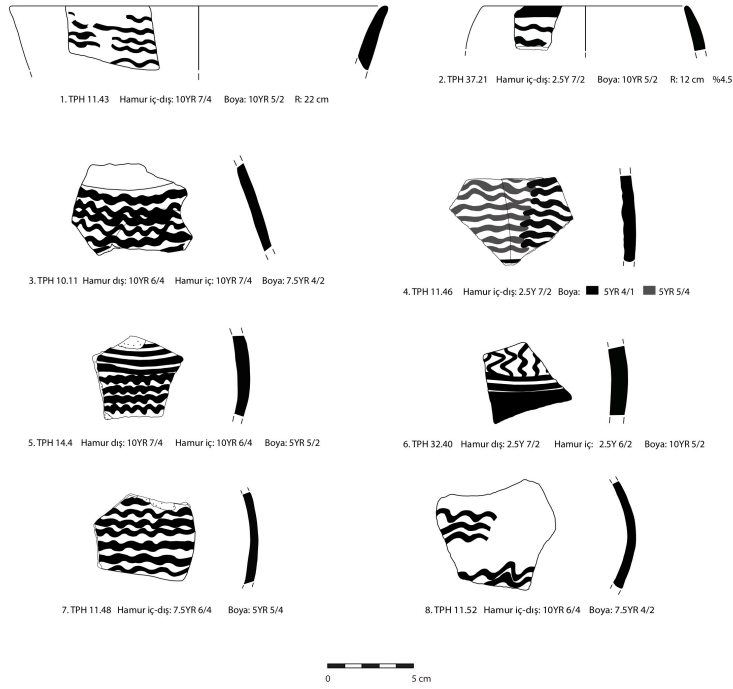
Resim 3



Resim 4



Resim 5

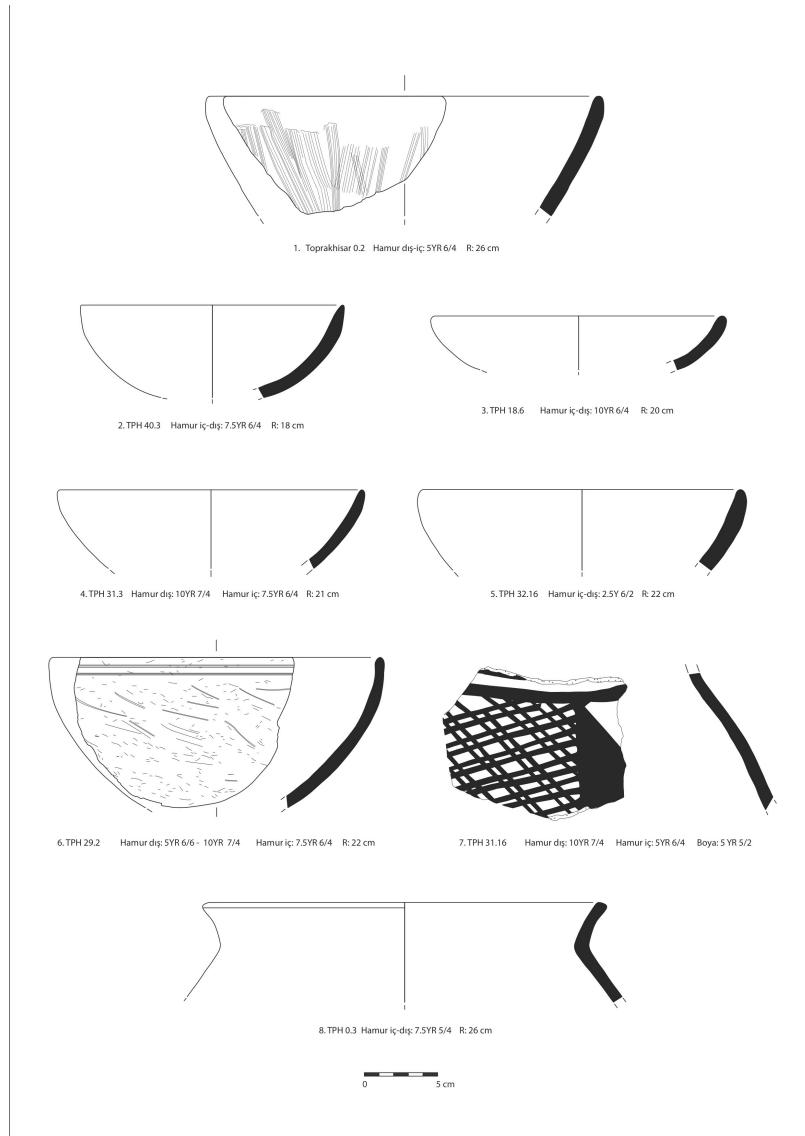


Resim 6





Resim 7



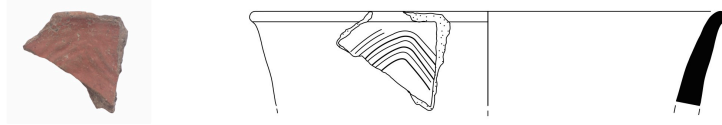
Resim 8



Resim 9



1. TPH 0.4 Hamur dış: N3.25/ Hamur iç: 2.5YR 5/6 R: 8 cm



2. TPH 0.5 Hamur dış: 10R 5/6 Hamur iç: 5YR 5/4 R: 26 cm



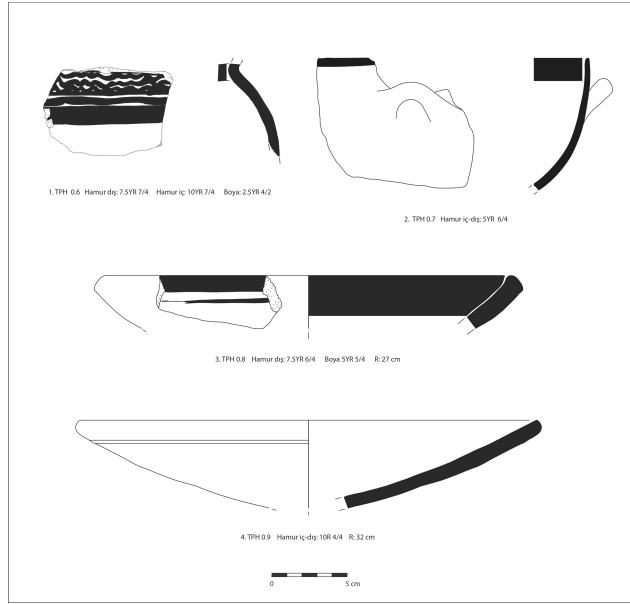
3. TPH 7.10 Hamur Dış: 10YR 4/1 Hamur iç: 2.5Y 7/2

0 5 cm

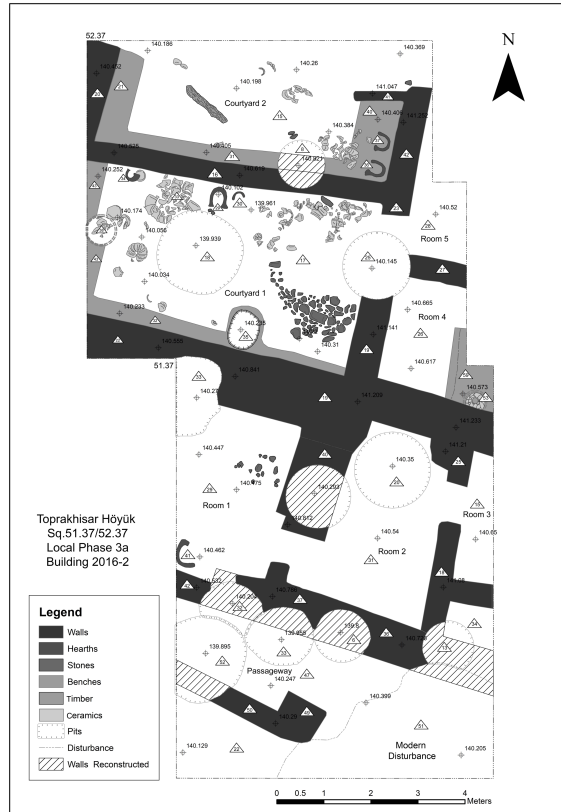
Resim 10



Resim 11



Resim 12



Resim 13





Resim 14



Resim 15

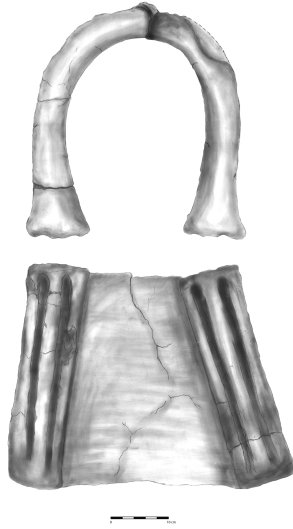


Resim 16





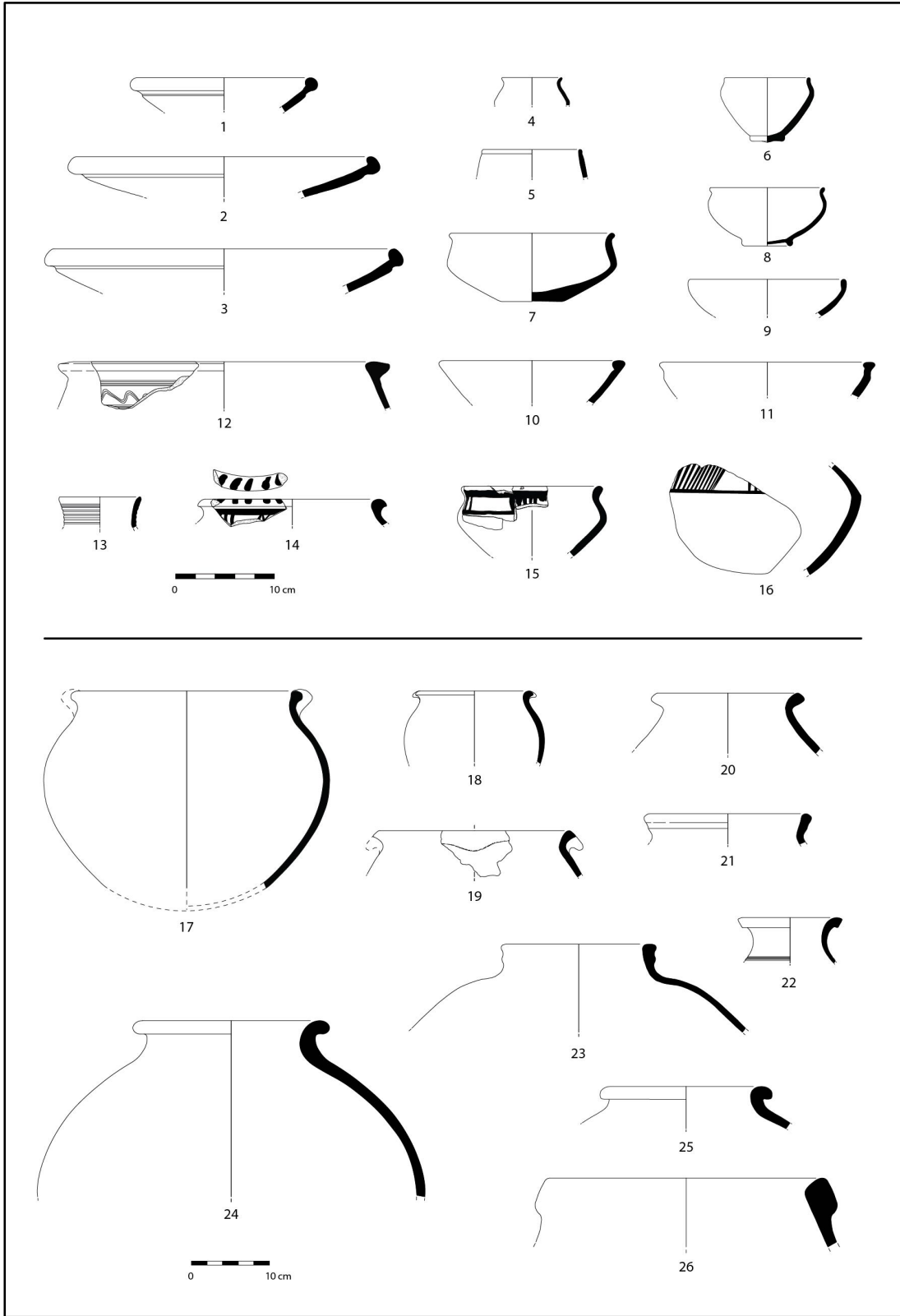
Resim 17



Resim 18



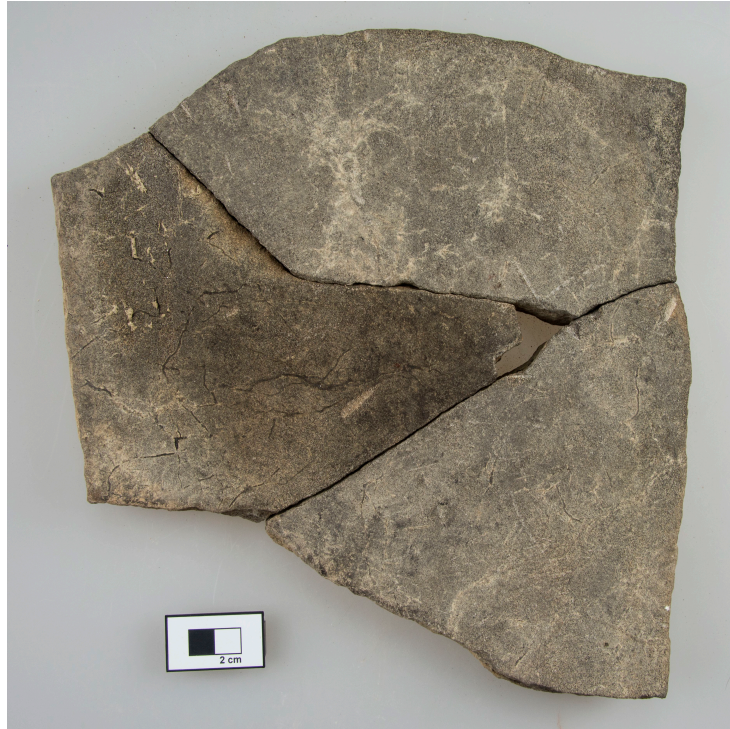
Resim 19



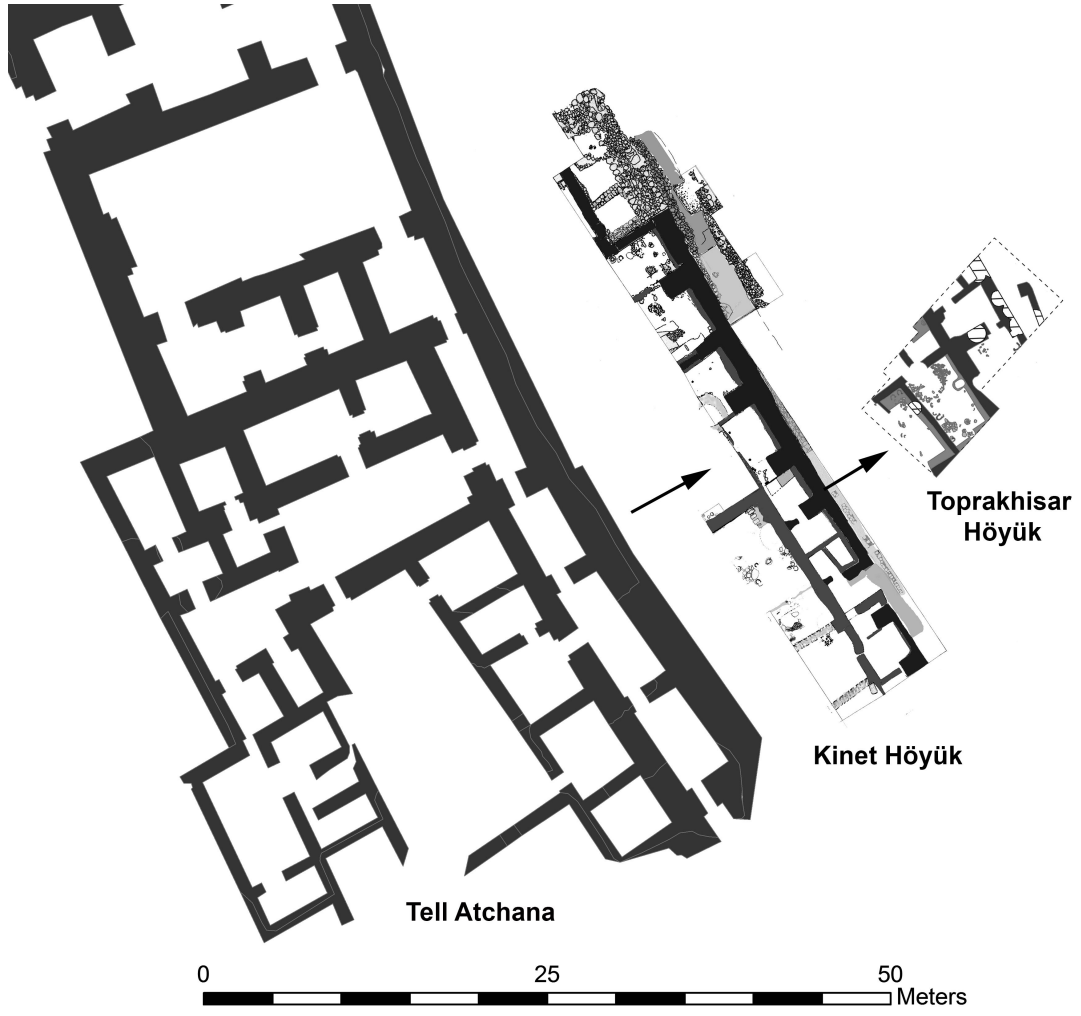
Resim 20



Resim 21



Resim 22



Resim 23