



TÜRKİYE'DE BULUNAN PEYZAJ MİMARLIĞI BÖLÜMLERİNİN ULUSLARARASI ÖLÇEKTE DEĞERLENDİRİLMESİ

Mert Ekşi ^{1*} Elif Nur Sarı ² Merve Eminel Kutay ³

¹ İstanbul Üniversitesi-Cerrahpaşa Orman Fakültesi Peyzaj Mimarlığı Bölümü Peyzaj Teknikleri Anabilim Dalı Bahçeköy/İstanbul
İleti: merteksi@istanbul.edu.tr

² İstanbul Üniversitesi-Cerrahpaşa Orman Fakültesi Peyzaj Mimarlığı Bölümü Peyzaj Teknikleri Anabilim Dalı Bahçeköy/İstanbul
İleti: elifnur.sari@istanbul.edu.tr

³ İstanbul Üniversitesi-Cerrahpaşa Orman Fakültesi Peyzaj Mimarlığı Bölümü Peyzaj Teknikleri Anabilim Dalı Bahçeköy/İstanbul
İleti: merve.eminel@istanbul.edu.tr

*İletişim kurulacak yazarın mail adresi: merteksi@istanbul.edu.tr

Özet: Peyzaj mimarlığı lisans eğitim ve öğretimi, dünyada ilk olarak 1900 yılında Harvard Üniversitesi'nde başlamıştır. Günümüze kadar geçen bir asırdan fazla süre içerisinde, peyzaj mimarlığı eğitim ve öğretimi dünya genelinde çeşitli üniversitelerde yaygınlaşmış ve önemli bir meslek disiplini haline dönüşmüştür. Özellikle son 50 yılda artan Kentleşme, planlama ihtiyaçları ve çevre sorunları bu durumda büyük etkiye sahiptir. Türkiye'de ise ilk olarak 1968 yılında Ankara Üniversitesi'nde başlayan peyzaj mimarlığı eğitim ve öğretimi, 2020 yılında Türkiye'de 41 lisans ve 27 ön lisans programında devam etmektedir. Lisans eğitimi 58 devlet ve 3 vakıf üniversitesi altında, 5 temel alandan adlandırılmış 9 farklı fakültede (sanat-güzel sanatlar, mimarlık, mühendislik, orman ve ziraat terimlerinden oluşturulmuş adlandırmalar) sürdürülmektedir. Ön lisans eğitim ve öğretimi ise teknik bilimler, ormancılık ve ziraat gibi meslek yüksekokulları bünyesinde yürütülmekte ve bazı programların aynı üniversitede birden fazla yüksekokulda yer aldığı görülmektedir. Bunun yanı sıra, birçok üniversitede lisansüstü eğitim (yüksek lisans ve doktora) programları da yer almaktadır. Bu çalışmada; Türkiye'deki peyzaj mimarlığı programlarının güncel durumlarının tespit edilmesi, bölge ve kentlere göre dağılımı ile öğrenci sayılarının değerlendirilmesi, bu bölümlerin ihtiyaç ve kurulum esaslarını incelemek ve elde edilen bulguları uluslararası düzeyde yürütülmekte olan eğitim ölçeğinde değerlendirilmesi hedeflenmiştir. Çalışmada elde edilen bulguların ülkemizdeki peyzaj mimarlığı eğitim ve öğretimine katkı sunması amaçlanmıştır.

Anahtar Kelimeler: Peyzaj mimarlığı, eğitim ve öğretim, uluslararası eğitim, üniversite, Türkiye

ASSESSMENT OF THE LANDSCAPE ARCHITECTURE DEPARTMENTS IN TURKEY IN INTERNATIONAL SCALE

Abstract: Education started, landscape architecture education has become widespread in various universities around the world and has become an important professional discipline over a century. This was mostly due to urbanization, planning needs and environmental problems, which have increased especially in the last 50 years. Landscape architecture education in Turkey first began in 1968 at Ankara University, and have reached up to 41 undergraduate and 27 associate degree programs today. Undergraduate programs are located in 58 public and 3 private foundation universities, under 9 different institutions which are named from 5 main field topics including art-fine arts, architecture, engineering, forest and agriculture. Associate degree education in Turkey is carried out within vocational colleges such as technical sciences, forestry and agriculture, and some programs take place in more than one college in the same university. In addition, many universities have postgraduate education (master's and doctoral) programs. Therefore, the aim of this study is to determine the actual condition of the landscape architecture programs in Turkey along with their student enrollment, location, regional distribution, to examine the requirements and foundation principles, and to evaluate the obtained findings in comparison with the international landscape architecture education. Findings obtained in the study would contribute to the landscape architecture education in our Turkey.

Keywords: Landscape architecture, teaching and education, international education, university, Turkey

Geliş: 02.11.2020 **Kabul:** 01.12.2020 **Online Yayın:** 31.12.2020

*Sorumlu Yazar: Doç. Dr. Mert Ekşi, İstanbul Üniversitesi-Cerrahpaşa Orman Fakültesi Peyzaj Mimarlığı Bölümü Peyzaj Teknikleri Anabilim Dalı Bahçeköy/İstanbul

merteksi@istanbul.edu.tr, ORCID: 0000-0001-6373-9257

ISSN 2687-2366 **Araştırma Makalesi**

Atf Bilgisi / Reference Information

Ekşi, M., Sarı, E.N., Eminel Kutay, M. (2020) Türkiye'de Bulunan Peyzaj Mimarlığı Bölümlerinin Uluslararası Ölçekte Değerlendirilmesi. PAUD - Peyzaj Uygulamaları ve Arařtırmaları Dergisi. Sayı: 2, KIŞ 2020, s. 73-84.

1. Giriř

Peyzaj mimarlıđı lisans eđitim ve ođretimi, dŸnyada ilk olarak 1900 yılında Amerika Birleřik Devletleri'nde, Harvard Ÿniversitesi'nde bařlamıřtır. YŸzyılın bařında, New York'ta bulunan Central Park'ın yapılıřı (1863), peyzaj mimarlıđında ilk meslek odasının kuruluřu (ASLA) ve lisans eđitiminin bařlamasıyla, ABD'de peyzaj mimarlıđı mesleđi aısından önemli adımlar atılmıřtır.

Avrupa'da ise Peyzaj Mimarlıđı lisans eđitimi 1919 yılında Norve, 1929 yılında Almanya'da bařlamıřtır (Holden, 2008). Ancak bu tarihten daha Ÿncesinde, bahecilik kŸltŸrŸnŸn uzun tarihi ve 1800'lŸ yılların ortalarından itibaren, Sanayi Devrimi ile birlikte ortaya ıkan evre kirliliđi, dŸzensiz kentleřme ve sosyal sorunlar nedeniyle bazı özŸm arayıřları bařlamıřtır. İnsanların daha sađlıklı bir evrede yařama arzusuyla birlikte "Park Hareketi" sonrasında Liverpool'da Birkenhead Parkı (1844) ve Londra'da Victoria Parkı (1845) ve E. Howard'ın Bahe kent yaklařımı (1898) geliřtirilmiřtir (LeGates ve Stout, 1998).

Ÿlkemizde ise 50 yılı ařkın bir gemiři olan peyzaj mimarlıđı eđitiminde; 1933 yılında Yüksek Ziraat EnstitŸsŸ bünyesinde "SŸs Nebatları Őubesi"nin kurulması, 1946'da Ankara Ÿniversitesi Ziraat FakŸltesi'nde "Bahe Mimarisi ve Ađalandırma KŸrsŸsŸ" olarak faaliyetlerine devam etmesi, 1939 yılında İstanbul Ÿniversitesi Orman FakŸltesi'nde "Park, Bahe Sanatı" isimli derslerin okutulmaya bařlanması, 1968 yılında "Peyzaj Mimarisi" lisans eđitimi verilmeye bařlanması ve 1973 yılında ilk bŸlŸm mezunlarının meslek hayatına bařlaması TŸrkiye'deki eđitimin adım tařlarını oluřturmaktadır (Karaor vd., 2019).

Peyzaj mimarlıđı mesleđi, Ÿlkemizde gemiř yıllarda sadece bir gŸzellik ya da sŸsleme alıřması Őeklinde algılanırken, artık gŸnŸmŸzŸm gittike kentleřen dŸnyasında dođal ve kŸltŸrel kaynakların daha verimli kullanılması ve fiziksel evrede yařayan insanların daha sađlıklı bir evrede yařayabilmeleri iin ciddi özŸmler geliřtiren bir meslek alanı olarak kabul gŸrmektedir. GŸnŸmŸzde yařanan evre sorunları ve plansız kentleřmenin getirdiđi olumsuz etkiler nedeniyle, bu gittike anlařılan bir gerekliktir. DŸnyada yařanan bu deđiřimden peyzaj mimarlıđı eđitimi de etkilenmektedir. Son yıllarda peyzaj mimarlıđı mesleđi gŸrsel ve yazılı olarak daha fazla telaffuz edilir hale gelmiř ve toplum tarafından bilinirliđi artmıřtır.

Ÿlkemizde 2000'li yılların bařından itibaren Ÿniversite sayısında da bir artıř yařanmaya bařlamıřtır. Bu durumun peyzaj mimarlıđı eđitim ve ođretimi veren bŸlŸmlere de eřitli yansımaları olmuřtur. 2006 yılına kadar Ÿlkemizde lisans eđitimi veren 20 lisans programı bulunurken, gŸnŸmŸze kadar olan dŸnemde bŸlŸm sayısı 42'ye yŸkselmiřtir.

Bunun yanı sıra henŸz ođrenci almayan 7 lisans programı da bulunmaktadır. Sargın (2007)'ın aktardıđına gŸre, 2006 yılı TŸrkiye'de Ÿniversite sayısında en bŸyŸk artıřın gerekleřtiđi yıldır. Bu hızlı artıřın bazı olumlu ve olumsuz yŸnlerinin bulunduđu ortadadır. Bu nedenle 2014 ve 2018 yıllarında gerekleřtirilen "Peyzaj Mimarlıđı Eđitim - Ođretim alıřtayları"nda peyzaj mimarlıđı eđitim ve ođretimi ile ilgili yođun arařtırma ve tartıřmalar yŸrŸtŸlmŸř (Ortaeřme, 2015; Uzun vd., 2019), önemli alıřmalar ortaya konulmuřtur. Ayrıca PEMKON tarafından eřitli ilke kararları alınarak, eđitim ve ođretimle ilgili yaklařımların dŸzenlenmesi adına alıřmalar yapılmıřtır.

Bu alıřmanın amacı Ÿlkemizdeki peyzaj mimarlıđı bŸlŸmlerini belirlenen ŸlŸtlere gŸre (bađlı oldukları fakŸlteler, ođrenci sayıları, kuruluř yılları gibi) deđerlendirmektir. Elde edilen veriler yardımıyla TŸrkiye'deki peyzaj mimarlıđı eđitimi, Amerika Birleřik Devletleri (ABD) ve Avrupa Birliđindeki eđitim kurumlarının Ÿzellikleri ile karřılařtırılarak, Ÿlkemizin peyzaj mimarlıđı eđitim planlamasına bir katkı sunulması hedeflenmiřtir.

2. Materyal ve YŸntem

2.1 Materyal

alıřma kapsamında TŸrkiye'de 2020 yılında peyzaj mimarlıđı lisans ve lisansŸstŸ eđitimi veren bŸlŸmler arařtırılmıř ve bu bŸlŸmlerin ođrenci sayıları YŸK Atlas (YŸK, 2020a) ile ÖSYM (2020) YŸksekođretim Programları ve Kontenjanları Kılavuzu'ndan temin edilmiřtir. Peyzaj ile iliřkili Ÿnlisans programları da aynı kaynaklardan tespit edilmiřtir. TŸrkiye'deki eđitim ile ilgili diđer gerekli bilgiler ise PEMDER (Peyzaj Mimarlıđı Eđitim ve Bilim Derneđi), PEMKON (Peyzaj Mimarlıđı BŸlŸm Bařkanları Konseyi), TMMOB Peyzaj Mimarları Odası (PMO) ve bŸlŸm sayfalarından temin edilmiřtir.

ABD Ÿleđinde gerekleřtirilen deđerlendirmede, konuyla ilgili eđitim veren bŸlŸmlerle ilgili bilgiler National Center for Education Statistics (NCES) sayfasından temin edilmiřtir. Bu bŸlŸmlerle ilgili akreditasyon bilgileri ASLA (American Society of Landscape Architects - ABD Peyzaj Mimarları Odası) tarafından uygulanan LAAB (Accreditation and Landscape Architectural Accreditation Board) akreditasyon sistemi ve bŸlŸmlerin sayfalarından temin edilmiřtir.

Avrupa Birliđi'ndeki (AB) eđitim ve akreditasyon ile ilgili bilgiler ise ECLAS (European Council of Landscape Architecture Schools - Avrupa Peyzaj Mimarlıđı Okulları Konseyi), Eurostat (Avrupa Birliđi İstatistik Veri Tabanı), IFLA (The International Federation of Library Associations and Institutions), EMILA (European Master in Landscape Architecture) (EMILA, 2020) ve

bölümlerin sayfalarında yer alan bilgilerden elde edilmiştir. Arařtırma sonucunda, peyzaj ile iliřkili olabilecek bazı ara disiplinler (bitki tasarımı, fidanlık, yetiřtiricilik gibi) ve çeřitli sertifika saęlayan eęitim ve öğretim programları arařtırma dıřı bırakılmıştır. Bu bilgiler tablolarda derlenerek bulgular kısmında sunulmuştur.

2.2 Yöntem

Bu çalıřma Türkiye'deki peyzaj mimarlıęı bölümlerinin geçmiři, öğrenci sayıları, akreditasyon durumları, öğretim üyesi sayıları, buldukları bölge ve iller, baęlı oldukları fakülteler, kuruluş yılları gibi özellikleri deęerlendirilmiştir. Elde edilen bilgiler meslek eęitiminin bařladığı ABD ve peyzaj mimarlıęı eęitiminin çeřitlilięi ve geçmiři aęısından

önemli bir yer tutan AB ülkeleri bağlamında deęerlendirilmiş ve karşılaştırılmıştır.

3. Bulgular

2020 yılında peyzaj mimarlıęı eęitim ve öğretilimi 41 lisans programında devam etmektedir. Ayrıca henüz öğrenci almayan 7 lisans programı da bulunmaktadır. Bunun yanı sıra birçok üniversitede lisansüstü programlarda da (31 adet yüksek lisans ve 17 adet doktora) eęitim ve öğretim sürmektedir. Toplamda 45 devlet ve 4 vakıf üniversitesi altında, 5 temel alandan adlandırılmış 9 farklı fakültede (sanat-güzel sanatlar, mimarlık, mühendislik, orman ve ziraat terimlerinden oluşturulmuş adlandırmalar) lisans eęitimi bulunmaktadır. Bölümlerin yer aldığı fakültelerin adlandırılmasında kullanılan terimler Tablo 1'de gösterilmiştir.

Tablo 1. Lisans programlarının baęlı bulunduğu fakülteler ve sayıları

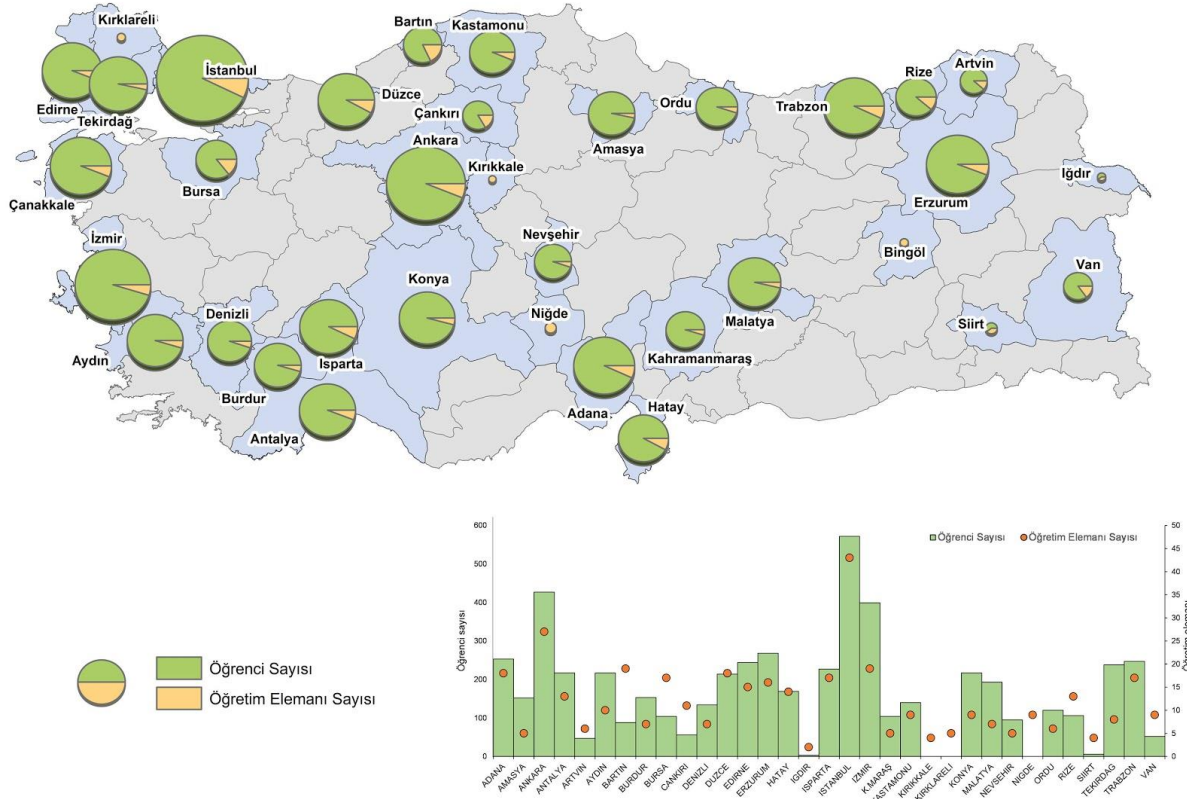
Fakülte İsmi	Bölüm sayısı
Güzel Sanatlar Fakültesi	1
Güzel Sanatlar ve Tasarım Fakültesi	1
Güzel Sanatlar, Tasarım ve Mimarlık Fakültesi	7
Mimarlık Fakültesi	14
Mimarlık (ve / -) Tasarım Fakültesi	5
Mühendislik (ve / -) Mimarlık Fakültesi	3
Orman Fakültesi	6
Sanat ve Tasarım Fakültesi	1
Ziraat Fakültesi	11

Fakülte adlandırmalarında, “güzel sanatlar” ya da “sanat”, “mimarlık”, “mühendislik” temel alanlarından “ve” ya da “-” kullanılarak türetilen terimler göze çarpmaktadır. Bölümlerin fakültelele göre dağılımı incelendiğinde, peyzaj mimarlıęı bölümlerinin aęırlıklı olarak “mimarlık” fakültelerinde yer aldığını söylemek mümkündür. Bu fakültelele “mimarlık” ve “tasarım” sözcüklerinden türetilen 9 fakülte de eklendiğinde toplam sayı 25'e ulaşmaktadır. *Güzel sanatlar* ile iliřkili fakültelelede yer alan bölüm sayısı 8, *ziraat* fakültelerinde 8, *orman* fakültelerinde ise 6 adettir. “*Mühendislik*” terimi içeren fakülte sayısı ise 4 olarak belirlenmiştir. Bunun yanı sıra sadece orman ve ziraat fakültelerinde adlandırmalar tekildir. Yani bu ifadelere herhangi bir ek ya da takı eklenmemiştir.

Bölge ve kent düzeyinde bir deęerlendirme gerçekleştirildiğinde ise, Marmara Bölgesi'nde 12, Akdeniz Bölgesi'nde 7, Karadeniz Bölgesi'nde 8, Doęu Anadolu Bölgesi'nde 6, İç Anadolu Bölgesi'nde 9, Ege Bölgesi'nde 4, Güneydoęu Anadolu Bölgesi'nde 2 ve KKTC'de 1 adet olmak üzere toplam 49 adet bölüm bulunmaktadır. Bu bölümlerden henüz öğrenci almayan ve öğretim faaliyeti yürütmeyen 7 bölüm bulunmaktadır. Bunlar Toros, Karabük, Munzur, Sivas Cumhuriyet,

Kırşehir Ahi Evran, Şırnak ve Iędır Üniversitelerinde yer almaktadır.

Peyzaj mimarlıęı bölümlerinin kentlere göre dağılımı incelendiğinde; Karadeniz Bölgesi'nde Amasya, Artvin, Bartın, Düzce, Kastamonu, Ordu, Rize, Trabzon'da birer bölüm yer almaktadır. Akdeniz Bölgesi'nde Adana, Antalya, Burdur, Hatay (2 adet), Isparta ve Kahramanmaraş illerinde lisans bölümleri bulunmaktadır. İç Anadolu'da, Ankara'da 2, Çankırı, Kırıkkale, Konya, Kırşehir, Nevşehir, Nięde ve Sivas'ta birer bölüm bulunmaktadır. Marmara Bölgesi'nde, Edirne, Kırklareli, Tekirdaę, Çanakkale, Düzce'de 1, Bursa'da 2, İstanbul'da 5 bölüm bulunmaktadır. Doęu Anadolu'da Bingöl, Erzurum, Malatya, Van, Iędır ve Siirt'te 1'er, Ege Bölgesi'nde Aydın ve Denizli de 1, İzmir'de 2 bölüm bulunmaktadır (Şekil 1).



Şekil 1: Türkiye’de peyzaj mimarlığı bölümlerinde görev yapan öğretim elemanları ile öğrenim gören öğrencilerin dağılımı

Bölümlerde bulunan öğrenci sayılarının bölgelere göre dağılımı incelendiğinde ise, öğrenci sayıları Marmara Bölgesi’nde 1630, Akdeniz Bölgesi’nde 1133, İç Anadolu Bölgesi’nde 795, Karadeniz Bölgesi’nde 900, Doğu Anadolu Bölgesi’nde 513, Ege Bölgesi’nde 750, Güneydoğu Anadolu Bölgesi’nde 6 öğrenci bulunmaktadır.

Bölümlerin lisans öğrenci sayıları kapsamında bir değerlendirme yapıldığında ise, öğrenci alan 42 bölümde, toplam 5727 öğrenci öğrenim görmektedir. 2020 yılı itibarıyla bölüm öğrenci kontenjanları 12 – 70 arasında değişmektedir. Bölüm başına ortalama öğrenci sayısı 49.2’dir. Öğrenci sayılarına dönem içerisinde dikey ve yatay geçişle gelen öğrenciler eklenmemiştir.

Bölümlerde görev yapan öğretim elemanı¹ sayısı 2-19 arasında değişmekte, bölüm başına ortalama 9,74 adet öğretim elemanı görev yapmaktadır. Bölümlerde görev yapan öğretim elemanlarının sayısı, öğrenci kontenjanları ile doğru orantılıdır. 12 bölümde 5 ve daha az sayıda öğretim elemanı bulunmaktadır. 10 ve daha az öğretim elemanı görev yapan bölümlerin sayısı ise 28’dir. 10

veya daha fazla öğretim elemanı görev yapan bölümlerin sayısı ise 16 adetle sınırlıdır. Öğretim elemanı başına düşen öğrenci sayısı incelendiğinde, yeni açılan ve sınırlı sayıda öğrenci alan devlet üniversiteleri ya da düşük kontenjanlı vakıf üniversiteleri dışında, bu sayının 8 – 30 arasında gerçekleştiği ve genel ortalama öğretim elemanı başına düşen öğrenci sayısının 16 olduğu saptanmıştır.

Önlisans programları açısından bir değerlendirme yapıldığında, birçok üniversitede “peyzaj ve süs bitkileri” isimli 27 ön lisans programının yer aldığı görülmektedir. Bu programlar süs bitkileri yetiştiriciliği ya da peyzaj teknikerliği gibi uzmanlıklarda mezunlar yetiştirmektedir. Araştırma kapsamında, Muğla Sıtkı Koçman Üniversitesi ve Sakarya Uygulamalı Bilimler Üniversitesi bünyesinde *ikişer adet* program tespit edilmiştir. Bu programlar iki farklı yüksek okulda yer almaktadır.

Peyzaj mimarlığı lisansüstü eğitim ve öğretimi ise 31 yüksek lisans ve 17 adet doktora programında sürdürülmektedir. Bu programlar, YÖK tarafından

¹ Yükseköğretim kurumlarında görevli öğretim üyeleri, öğretim görevlileri ve araştırma görevlileri (2547 sayılı Yükseköğretim Kanunu)

belirlenen Yüksek Lisans ya da Doktora Programı Açma Ölçütlerinde (YÖK, 2020b) tespit edilen özellikleri sağlayan programlardır. Özellikle YÖK, burada çeşitli akademik özelliklerin yanında görev yapan öğretim üyelerinin sayıları ve yeterlilikleri ile ilgili bazı ölçütler getirmiştir. Bu nedenle lisansüstü eğitim vermekte olan programların sayısı lisans bölümlerine göre daha kısıtlı kalmıştır.

Benzer değerlendirmeler ABD ölçeğinde gerçekleştirildiğinde önlisans, lisans ve lisansüstü eğitim vermekte olan bölüm sayısının 91 olduğu tespit edilmiştir. Bu bölümlerde 33 önlisans, 84 lisans, 76 yüksek lisans ve 70 doktora programı yer almaktadır. Bunun yanı sıra Türkiye'den farklı olarak çeşitli sertifika programları da bulunmaktadır. Tüm öğretim kademelerinde eğitim gören öğrenci sayısı en fazla 60, ortalama öğrenci sayısı ise 14'tür. Bölümlerin bağlı bulunduğu üniversiteler incelendiğinde, en yeni kurulan üniversitenin 1986 yılında kurulduğu görülmektedir. 84 lisans bölümün bağlı bulunduğu üniversitelerin arasında ilk 500'de yer alan üniversite sayısı 41 adettir. 11 bölüm dışında tüm lisans bölümleri (73 bölüm) LAAB tarafından akredite edilmiştir. Ülkemizde ise peyzaj mimarlığı bölümlerinin bağlı olduğu üniversiteler arasında dünyada ilk 500'de yer alan bir üniversite tespit edilememiştir. ABD'de yer alan programların çoğunlukla mimarlık ve tasarım birimleri altında konumlandığını söylemek mümkündür. Ayrıca planlama ve doğal kaynak yönetimi gibi birimlerle ilişkili programları da görmek mümkündür.

Çalışma kapsamında Avrupa'dan toplam 35 ülke incelenmiş olup, lisans ve lisansüstü derecelerde

peyzaj mimarlığı eğitimi veren 149 üniversite tespit edilmiştir. Bu üniversitelerde, 96 lisans, 127 yüksek lisans ve 75 doktora programı bulunmaktadır. İncelenen üniversiteler arasında, en yakın tarihte kurulan üniversitenin, 2014 yılında Fransa'da kurulan National Institute of Applied Sciences (Institut National des Sciences Appliquees INSA Blois) olduğu görülmektedir. Avrupa'da peyzaj mimarlığı eğitimi veren programlar açısından bir değerlendirme yapıldığında, Almanya'da 21, Birleşik Krallık'ta 14, İtalya'da 12, İspanya ve Polonya'da 8'er ve Fransa, Hollanda ve Portekiz'de ise 6'şar adet bölümde farklı derecelerde eğitimler verilmektedir. İncelenen bazı üniversitelerde doğrudan peyzaj mimarlığı eğitimi verilmemekte olduğu görülmüştür. İlgili bölüm ya da enstitü olmasına karşın, bu kuruluşların peyzaj mimarlığı konularında arařtırmalarını yürütmekte oldukları belirlenmiştir. Bu bölümlerden 61 tanesi IFLA (International Federation of Landscape Architects), 12 tanesi ise Landscape Institute (LI) tarafından akredite edilmiştir. Birleşik Krallık'ta yer alan peyzaj okullarının tümü Landscape Institute (LI) akreditasyon sistemine dahildir (Tablo 2). Ayrıca, Almanya'da peyzaj mimarlığı eğitimi veren bölümlere ASAP (Validation Organization for Study Programmes Architecture and Planning) isimli kuruluş akreditasyon sağlamaktadır. Bununla birlikte Fransa'da ise, peyzaj mimarlığı eğitimi veren bazı üniversiteler de IFI (Fédération internationale des designers et architectes d'intérieur) vasıtasıyla akreditasyon süreçlerine dahil edilmektedir.

Tablo 2. Peyzaj mimarlığı Programlarının ülke ve bölgelere göre dağılımı

Ülke / Bölge	Lisans	Yüksek Lisans	Doktora
ABD	83	76	69
Türkiye	49	31	17
Avrupa	96	127	75
<i>Avrupa'da ülkere göre dağılım</i>			
<i>Almanya</i>	15	17	4
<i>Polonya</i>	8	8	7
<i>Birleşik Krallık*</i>	7	14	9
<i>İspanya</i>	6	6	2
<i>Belçika</i>	5	3	1
<i>İtalya</i>	5	10	8
<i>Portekiz</i>	5	6	4
<i>Fransa</i>	4	6	3
<i>Beyaz Rusya*</i>	3	1	0
<i>Çekya</i>	3	3	3
<i>Estonya</i>	3	3	3
<i>Hollanda</i>	3	5	2
<i>Romanya</i>	3	3	3
<i>Slovakya</i>	3	2	3
<i>Avusturya</i>	2	3	0
<i>Finlandiya</i>	2	4	3
<i>İsveç</i>	2	2	2

İsviçre*	2	2	0
Sırbistan*	2	2	1
Ukrayna*	2	2	2
Arnavutluk*	1	2	1
Danimarka	1	3	1
Hırvatistan	1	1	1
İzlanda*	1	0	1
Kuzey Makedonya*	1	1	0
Letonya	1	1	1
Litvanya	1	0	1
Macaristan	1	1	1
Norveç*	1	2	2
Slovenya	1	1	1
Yunanistan	1	5	0
Bosna Hersek*	0	1	1
Bulgaristan	0	3	1
Gürcistan*	0	2	1
Moldova*	0	2	2

* Avrupa Birliği'nde bulunmayan ülkeler

Avrupa ölçeğinde inceleme yapılan üniversitelerde büyük bir oranda doğrudan bölüm yer almakla birlikte, farklı derecelerde mezuniyet olanağı sunan dersler kapsamında eğitimler de verilmektedir. Aynı zamanda Avrupa'da, ABD'ye benzer biçimde birçok okulda çeşitli sertifika programları bulunmaktadır. Bunun yanı sıra buldukları üniversitedeki diğer bölümlere peyzaj mimarlığı disiplini kapsamında ders veren enstitüler de bulunmaktadır. Birleşik Krallık, İsveç, Finlandiya gibi ülkelerin aralarında bulunduğu Kuzey Avrupa'ya bakıldığında, peyzaj mimarlığı eğitimi veren fakülte ya da bölümlerin çoğunlukla mimarlık disiplini altında toplanmış olduğu söylenebilir.

Sayıda en fazla bölümün bulunduğu Almanya'nın da içinde olduğu Batı Avrupa ülkeleri incelendiğinde ise, doğrudan peyzaj mimarlığı ile ilgili fakülte ya da bölümler ile bazı enstitülerin eğitim sürecine dahil olduğu görülmektedir. Bu kurumlar, peyzaj mimarlığı ile eşit oranda mimarlık eğitimine de katkı sunulmaktadır. Güney ve Doğu Avrupa ülkelerinde ise bölümler ağırlıklı olarak tarım, hortikültür ve orman disiplinleri altında yerini almaktadır. İncelenen üniversitelerde peyzaj mimarlığı, mimarlık ya da tarım ve hortikültür gibi disiplinlerden farklı olarak, çeşitli mühendislik disiplinlerinin (Almanya'da bulunan University of Duisburg-Essen - Faculty of Engineering ya da İtalya'da bulunan University of Perugia - Department of Civil and Environmental Engineering gibi) ağırlıkta olduğu fakülte ya da bölümler de bulunmaktadır. Mühendislik disiplininden farklı olarak, peyzaj mimarlığı eğitimi, sosyal bilimler, mekânsal planlama, teknoloji ve bilim ya da biyoteknik gibi farklı disiplinler altında da verilmektedir. Danimarka'da bulunan University of Copenhagen - Faculty of Science and Life Sciences

ya da Hollanda'da Wageningen University & Research - Environmental Sciences ile bu farklılığa örnek gösterilebilir (Tablo 3).

Tablo 3. Peyzaj mimarlığı lisans programlarının bağlı olduğu üst birim adlarına göre sınıflandırılması

Ülke / Bölge	Birim İsimlerine Göre Lisans Programlarının Dağılımı ¹					Diğer
	Peyzaj Mimarlığı	Mimarlık	Ziraat, Orman ve Hortikültür	Mühendislik	Sanat ve Tasarım	
ABD	5*	35*	14	1*	25*	16
Türkiye	0	28*	15	4*	13*	0
Avrupa	29*	43*	35*	17*	15*	25

¹ = Lisans programlarının bağlı bulunduğu fakülte, enstitü, departman, bölüm vb. gibi üst birimlerin isimlendirmeleri
* = Tabloda * ile belirtilen sayılar; iki ya da daha fazla alanı içeren isimlendirmeleri kapsamaktadır. Ör. mühendislik ve mimarlık gibi. Bu nedenle kavramların sayılmasında her iki çalışma alanı da sayıma dahil edilmiştir.

4. Tartışma ve Sonuç

Elde edilen bulgular yardımıyla Türkiye'deki peyzaj mimarlığı eğitimi, çeşitli ölçütler yardımıyla incelenmiş ve uluslararası yaklaşımlar ile karşılaştırılmıştır.

Türkiye'deki bölüm sayıları, bölgesel dağılımları ve ülke nüfusu ile etkileşimi incelendiğinde planlama açısından bazı eksikliklerin bulunduğu görülmektedir. Bölümlerin açılmasında bölgesel koşulların gözetilip gözetilmediği, öğretim üye ve elemanlarının yeterlilikleri, sektörün ihtiyaçlarına yönelik planlamalar, bu bölümlerden

mezun olan kişilerin işlendirme oranları ve çalıştıkları iş kolları açısından bazı eksiklikler bulunmaktadır.

Lisans ya da lisansüstü program açılması, ABD’de genellikle bölüm başkanı, dekan, müfredat komitesi, üniversitenin mütevelli heyeti ile devlet ve federal kurumların onayı ile gerçekleşmektedir. Genellikle bu başvurular eyalet düzeyinde yükseköğrenim amaçlı oluşturulan komisyonlar tarafından incelenmekte ve ülkenin ve eyaletin ihtiyaçlarına bağlı olarak karara bağlanmaktadır. Süreç çok kapsamlı bir biçimde incelenmekte ve süreçlerin çok açık biçimde taraflara bildirilmesi ile yürütülmektedir. Öğrenci sayıları, kurumların altyapı özellikleri, öğretim üye sayıları, araştırma ve atıf durumları bu planlamada önem taşımaktadır. Türkiye ve Avrupa’da lisans programı açma süreçleri teknik açıdan benzer biçimde işlemektedir. ABD’den farklı olarak Türkiye’de bu karar bölgesel düzeyde değil ulusal düzeyde değerlendirilmekte ve YÖK tarafından karara bağlanmaktadır. YÖK tarafından lisans programı açma ölçütlerine göre başvuru yapılmakta ve süreç yürütülmektedir. Ancak ülke ve bölgenin ihtiyaçları ve sektörel durum analizi açısından Türkiye’de bazı eksik noktalar bulunmaktadır.

Türkiye’deki peyzaj mimarlığı bölümlerinde görev yapan öğretim elemanı sayıları incelendiğinde, 26 bölümde 10 veya daha az öğretim elemanının görev yaptığı görülmektedir. Öğretim elemanı başına düşen öğrenci sayıları da hayli fazladır. Bu durumun gerek öğretim elemanlarının iş yükü gerekse eğitim kalitesi açısından bir olumsuzluk oluşturacağı ortadadır. Bunun yanı sıra öğretim elemanlarına akademik açıdan da bir yük getirmesi mümkündür. Dahası, öğretim elemanı 10’un üzerinde olan bölümlerde dahi öğretim elemanı başına düşen öğrenci sayısının düşük olduğunu söylemek pek mümkün değildir. Öğretim üyesi üzerinden yapılacak bir hesaplamada ise sayının daha fazla olacağı ortadadır.

Bununla birlikte, öğrenci kontenjanlarının bir artış eğiliminde olduğu da yıllık istatistiklerde görülmektedir. Dönem içerisinde dikey ve yatay geçişle gelen öğrenciler de eklendiğinde, bölümlerdeki öğrenci sayıları resmi kontenjanlarının üzerine çıkmaktadır. Kontenjan artışının bir diğer sonucu da bölüm yerleştirme puanlarının düşmesidir. Bu durum eğitim ve öğretim kalitesini olumsuz yönde etkilemektedir. Ortaya çıkan bu tabloda bölümlerde öğretim elemanı sayısının yetersiz, öğrenci sayısının ise fazla olduğu görülmektedir.

ABD ve Avrupa Birliği gibi peyzaj mimarlığı sektörünün daha gelişmiş olduğu ülkelerde, eğitim ve öğretim açısından daha kararlı bir sistem görülebilmektedir. ABD’de bölümlerin öğrenci sayıları sınırlı tutulmuş, ülke koşulları dikkate

alınarak, ihtiyaçlara göre planlanmış, öğrenci ve akademisyen sayılarına göre kaliteli ve nitelikli bir eğitim verildiğini söylemek mümkündür. Bu açıdan bakıldığında, dünyada ilk 500 üniversitenin ilk 50 sırasında yer alan üniversitelerde yer alan peyzaj mimarlığı bölümleri olan Columbia, Cornell, Harvard, University of Texas at Austin, University of California-Berkeley, University of Pennsylvania, University of Washington-Seattle Campus, University of Wisconsin-Madison’da öğretim sürecine dahil olan öğrenci sayısı 16 olarak belirlenmiştir. Bu sayı Türkiye’deki lisans programlarından belirgin biçimde düşüktür.

ABD’de, üniversite ücretleri eyalet içi ve eyalet dışından gelen öğrencilere (ülke dışından gelenler de eyalet dışı olarak tanımlanır) göre farklılık göstermektedir. Bu fark yaklaşık 3 kata yakındır. Ancak bu ücretli eğitim, sıklıkla tartışılan ve zaman zaman öğrenciler adına olumsuzluklar yaratan bir konudur. Avrupa’da ise yükseköğretim ücretleri ülkelere göre çeşitlilik göstermektedir. Örnek olarak Almanya’da devlet üniversiteleri ücretsiz eğitim vermekteyken, Fransa’da Türkiye’dekine benzer bir uygulama ile katkı payı uygulaması bulunmaktadır. Bunun yanı sıra ABD’deki eyalet içi ve eyalet dışı uygulamasına benzer biçimde AB vatandaşı olan ve olmayan öğrencilere göre ücretler ülkelere bağlı olarak değişiklik göstermektedir. Avrupa’da peyzaj mimarlığı programlarının bağlı olduğu 149 üniversite arasından 37’si ilk 500’de yer almaktadır. İlk 500 sıralamasında yer alan üniversitelere sahip ülkeler incelendiğinde İtalya (10) ve Almanya (9) başı çekmektedir. Bu ülkeleri Birleşik Krallık (5), Hollanda (4), İsveç (2), Belçika (2), Avusturya (1), Danimarka (1), Finlandiya (1), İsviçre (1), ve Portekiz’in (1) izlemektedir. Bu üniversitelerdeki peyzaj mimarlığı bölümlerinin öğrenci kontenjanları yine ABD’de olduğu gibi belli bir düzeyde tutulmuştur.

Türkiye’deki bölümlerin durum değerlendirmesi, yine bölüm akademik personeli tarafından gerçekleştirilen çeşitli çalıştay ve toplantılarda ele alınmaktadır. 2014 ve 2018 yıllarında gerçekleştirilen “Peyzaj Mimarlığı Eğitim ve Öğretim Çalıştayları”nda çok kapsamlı bilgilere ulaşmak mümkündür. Türkiye’deki peyzaj mimarlığı bölümleriyle ilgili belirlenen ölçütlerden altyapı, öğrenci memnuniyeti, eğitim yöntem ve süreçleri, uluslararası ilişkiler gibi bilgiler, ülke ölçeğinde değerlendirilmiştir. Çalıştay raporunda gerek altyapı gerek eğitim öğretim gerekse uluslararası ilişkiler bağlamında ülkemizde peyzaj mimarlığı bölümlerinin birçok eksiğinin bulunduğu ortaya çıkmıştır (Anonim, 2019). Dahası, henüz birçok köklü bölümün dahi çok belirgin altyapı sorunları yerinde durmaktadır. Bölüm kontenjanları planlanırken, o sayıda öğrencinin eğitim göreceği

sınıf, laboratuvar, çizim salonu, bilgisayar ekipmanı gibi altyapıların bu bölümlerde mevcut olup olmadığı da dikkate alınmalıdır. Karaçor vd. (2019) tarafından ülke çapındaki peyzaj mimarlığı bölümlerinden edinilen bilgilerden derlenen çalışmanın sonuçlarında göre “*peyzaj mimarlığı eğitiminde önemli görülen mekânların birçok bölümde bulunmadığı*” tespit edilmiştir.

Bunun yanı sıra, Türkiye’de gerek mezun sayısı, gerek eğitim kalitesi gerekse altyapı açısından peyzaj mimarlığı bölümlerinin yeterliliklerini ölçecek bir sistem henüz bulunmamaktadır. Ancak ulusal akreditasyon çalışmalarına devam edilmektedir. Yükseköğretimde akreditasyon çalışmaları YÖKAK (Yükseköğretim Akreditasyon Kurulu) tarafından koordine edilmekte, kurumlar ile ilgili ölçütler tespit edilerek, gerekli değerlendirmeler gerçekleştirilmektedir. 2020 yılı itibariyle akreditasyon çalışmaları peyzaj mimarlığı bölümleri için PEMDER (Peyzaj Mimarlığı Eğitim ve Bilim Derneği) tarafından başlatılacaktır. İleriki yıllarda bu kurumların eğitim ve öğretim kaliteleri ile ilgili tespitlerin, bu çalışmalarla daha ileriye gidebileceği ve daha belirgin verilerin elde edilebileceği düşünülmektedir. Ayrıca bu süreçle ilgili olarak ilgili olarak 2020 yılı Aralık ayında PEYZAJ - Eğitim, Bilim, Kültür ve Sanat Dergisi tarafından “*Akreditasyon Özel Sayısı*” yayımlanmış ve gerek ülkemiz gerekse uluslararası süreçler incelenmiştir.

Akreditasyon bağlamında, ülkemizdeki lisans programlarından sadece biri uluslararası akreditasyon sürecine dahil olmuştur. İTÜ Peyzaj Mimarlığı Bölümü, IFLA (Uluslararası Peyzaj Mimarları Federasyonu/ International Federation of Landscape Architects) tarafından tam akredite durumdadır (İTÜ, 2020).

ABD’de ise lisans ve lisansüstü eğitiminde akreditasyon süreçlerine dahil olan bölümlerin çoğunlukta olduğu söylenebilir. ABD’de LAAB akreditasyon sürecine dahil olan 73 lisans bölümü bulunmaktadır. Avrupa’da ise, akreditasyon süreçlerini ağırlıklı olarak IFLA’nın yürüttüğü görülmektedir. Bunun yanı sıra Birleşik Krallık’ta Landscape Institute (LI) isimli kuruluş, peyzaj mimarlığı mesleğinin tüm yönlerini (peyzaj ve kentsel tasarım, tarihi peyzajlar, çevre koruma, peyzaj yönetimi, planlama, ekoloji vb.) yansıtan eğitim derecelerini ve hatta bazı okullarda dersleri de akredite etmektedir (Artar ve Dal, 2020).

AB’de ECLAS tarafından üye bölümlerin ve öğretim elemanlarının katılımıyla uzun yıllardır yürütülen LENOTRE, TUNING ve MUNDUS gibi peyzaj mimarlığı eğitim ve öğretiminde birlik, kalite ve gelişim odaklı birçok çalışma yürütülmüştür. Bu çalışmalara Türkiye’den de önemli katkılar sunulmuş, bu çalışmalardan edinilen kazanımlar kısmen de olsa bölümlerimize aktarılabilmektedir.

ABD’deki peyzaj mimarlığı eğitim ve öğretimi, yaklaşım ve ilkeler bağlamında Avrupa Birliği’ne göre daha düzenli bir görüntü vermektedir. Avrupa Birliği’nde ise genel ilkeler bağlamında belirgin bir düzenden ise bahsetmek mümkün olmakla birlikte, her ülkenin eğitim politikası, konuya yaklaşımı ve kurallarına bağlı olarak eğitim ve öğretimde çeşitlilikten söz etmek daha doğru olacaktır. Bu bağlamda Kuzey Avrupa’da, peyzaj mimarlığı programlarının çoğunlukla mimarlık disiplini altında toplanmış olduğu, Güney ve Doğu Avrupa ülkelerinde ise bu programların tarım, hortikültür ve orman disiplinleri altında yer aldığı söylemek mümkündür. Bunun yanı sıra Batı Avrupa ülkelerinde doğrudan peyzaj mimarlığı ismini taşıyan fakülte ya da enstitülerin bulunduğu görülmektedir.

Peyzaj mimarlığı bölümlerinin fakültelere göre dağılımında, ülkemizde olduğu gibi Avrupa Birliği ve ABD ölçeğinde de bir çeşitlilik göze çarpmaktadır. Türkiye’de peyzaj mimarlığı bölümlerinin mimarlık ve tasarım fakültelerinde yer alması konusunda PEMKON (Peyzaj Mimarlığı Bölüm Başkanları Konseyi) tarafından tavsiye kararı alınmış olduğunu da belirtmekte fayda vardır (PEMKON, 2012; Karar No. 4). Bu kapsamda bazı peyzaj mimarlığı bölümleri bu fakültelere geçiş yapmış, bazıları da halen çalışmalarını sürdürmektedir. Peyzaj mimarlığı eğitiminin birçok ülkede farklı disiplinler altında verilmesi ve bu disiplinin geniş bir alanı olduğu düşünüldüğünde, ortaya çıkan bu çeşitliliğin doğal olduğu ve bu yolda gerekli uzmanlıkların verildiği eğitim programlarının bulunmasının uygun olduğu ortadadır. Tek yönlü ve dar bir eğitim çerçevesinin, mesleğin bu esnek ve çeşitli yapısına tam anlamıyla uyduğunu söylemek mümkün değildir.

Eğitim ile iş gücü özellikleri ilişkileri ölçeğinde bir değerlendirme yapıldığında, 120 yıllık bir eğitim geçmişi ve meslek kültürü olan ABD’de, kişi başına millî gelir 65,118\$, saatlik asgari ücret ise ortalama olarak 7.25\$ olarak tanımlanmıştır (U.S. Department of Labor, 2020). ABD İşgücü İstatistik Bürosu (U.S. Bureau Of Labor Statistics) tarafından 10 yıllık döngülerle belirli dönemlerde her iş kolu için yayımlanan işgücü istatistiklerine göre; “*peyzaj mimari*” yani 4 yıllık bir peyzaj mimarlığı bölümünden mezun olmuş ve çalışmakta olan kişilerin sayısı 24,500 olarak tespit edilmiştir. 2019 - 2029 yılları arasında çalışan kişi sayısında %-0,6 oranında bir düşüş öngörülmekte, ancak iş kaybı öngörülmemektedir. Bu istatistiklere ABD’de “*landscaping*” olarak adlandırılan ve “*peyzaj uygulama ve bakım hizmetleri*” olarak tanımlanabilecek, peyzaj sektöründe çalışan ustabaşı, işçi ya da tekniker gibi kişiler dahil değildir. Bu

meslek grubu da ayrı bir mesleki eğitim ve sertifika sistemine tabidir.

ABD’de peyzaj mimarı olabilmek sadece 4 yıllık bir eğitimle de mümkün değildir. Mezuniyet sonrasında ASLA tarafından uygulanan LARE (The Landscape Architect Registration Examination - Peyzaj Mimarı Kayıt Sınavı) sınavından başarılı olunması gerekmektedir. Benzer uygulamalar Avrupa’nın bazı ülkelerinde de mevcuttur (ör. Almanya, Birleşik Krallık, İtalya gibi). Bu ülkelerde meslek odası, meslek akreditasyonu ve lisansları açısından önemli bir yere sahiptir. 4 yıllık bir lisans bölümünden mezun olan ve lisansını almış bir peyzaj mimarının, ABD ölçeğindeki ortalama kazancı yıllık 69,360\$, saatlik kazancı ise 33,35\$ olarak hesaplanmıştır. Verilere bakıldığında bir peyzaj mimarının ortalama kazancının asgari ücretin yaklaşık 6 katı olduğu görülmektedir. Sektörel olarak bir değerlendirme yapıldığında ise mezun peyzaj mimarları için gelişmiş bir peyzaj sektörü ve peyzaj mimarları için önemli bir meslek uygulama alanı bulunmaktadır. Avrupa Birliği’nde ise ücretler ülkelerin ekonomik durumuna göre çeşitlenmektedir. Bir örnek olarak, Almanya’da yeni mezun peyzaj mimarları için öngörülen ortalama ücret yıllık 30,000€ (asgari ücretin iki katı), Birleşik Krallıkta ise 24.000 - 30.000£ (asgari ücretin 1,5-2 katı) olarak belirlenmiştir.

Ülkemizdeki koşullarda, meslek odası olarak Peyzaj Mimarı Odası (PMO) ve sivil toplum kuruluşu olarak da Peyzaj Mimarlığı Eğitim ve Bilim Derneği (PEMDER) olmak üzere iki örgütlenmeden söz edilebilir. PEMDER, 2018 yılında kurulan ve gerek akademik gerekse sosyal farkındalık açısından peyzaj mimarlığı mesleğine önemli katkılar sunan bir sivil toplum kuruluşudur. PMO ise 1994 yılında kurulan ve ülkemizdeki 5000 dolayında peyzaj mimarının tek meslek örgütüdür. Ancak odaya kayıtlı üye sayısına bakıldığında, örgütlenme konusunda eksiklik olduğu bir gerçektir. Bu durumun, meslek odasının, peyzaj mimarlarının ve ilgili yasa ve yönetmelikte haklarını korumak, sektörel işgücü planlamasında yer açmak gibi görevlerine olumsuz yansımaları olmaktadır. Türkiye’de ABD’deki gibi bir lisanslama sınavı olmasa da, mevzuata göre (Resmî Gazete, 2006), peyzaj mimarı lisans unvanına sahip kişilerin “*meslekleri ile ilgili çalışmalarını gerçekleştirebilmeleri için Peyzaj Mimarı Odası’na kayıt olması ve üyelik vasfını koruması*” gerekmektedir. Ancak bu mevzuatın uygulamadaki yansımaları belirsizdir.

Peyzaj mimarlığı ile ilişkili lisans ve önlisans programlarında 6000 civarında öğrencinin eğitim gördüğü ülkemizde, iş bulma ve mesleğini icra etme konusunda mezunların sıkıntıya düştüğü bilinen bir gerçektir. TÜİK’in belirli aralıklarla yayımladığı

verilere göre, genç nüfusta işsizlik oranı %26,1 oranındadır (TÜİK, 2020). Sadece mimarlık ve inşaat alanında 2019 yılında işsizlik oranı %18 olarak tespit edilmiştir (TÜİK, 2019). Bu durumun bir sonucu olarak, kısıtlı bir sektörde çok sayıda mezun olması arz talep eğrisinde bir bozulmaya neden olmakta ve kısıtlı sayıdaki işe çok sayıda başvuran bulunmaktadır. Türk Mühendis ve Mimar Odaları Birliği (TMMOB) Yönetim Kurulu tarafından 6235 Sayılı Türk Mühendis ve Mimar Odaları Birliği Kanunu hükümlerine dayanarak açıklanan karara göre; ülkemizde 4 yıllık peyzaj mimarlığı eğitimi almış bir peyzaj mimarı için 2020 yılında öngörülen ücret brüt 5000 TL’dir (TMMOB, 2019). Ancak işe ilk girişte, mezunlara önerilen maaşlar genellikle asgari ücret düzeyinde olmaktadır. İş bulamayan mezunlar, farklı sektörlerde iş arayışına girmekte ya da lisansüstü eğitime yönelmektedirler. Bazı firmalarda ise “*formen*” ya da “*tekniker*” gibi ara eleman benzeri sorumluluklarla işlendirilen peyzaj mimarlarıyla karşılaşmak mümkündür. Firmalar tarafından aranan özellikler de genellikle birden fazla kişinin yapacağı işi, tek kişiden isteyecek biçimdedir. Çeşitli iş ilanlarında bir arada istenen özelliklere “*en az 5 yıl deneyim, ağaç ve bitkileri iyi tanıyan, şantiyede ekip kurup ekibi yönetebilen, şantiye çalışma temposuna ayak uyduracak, çeşitli bilgisayar yazılımlarını kullanabilen, bahçe bakımı yapabilen, prezantabl peyzaj mimarları*” gibi işveren talepleri örnek verilebilir. Kendi işlerini kurarak meslek yaşamına devam eden az sayıda kişinin olduğunu da belirtmekte fayda vardır.

Ülkemizde lisansüstü eğitim programları lisansüstü ya da fen bilimleri enstitülerine bağlı olarak yürütülmektedir. Yüksek lisans eğitimi veren bölümlerin sayısı 31 olarak tespit edilmiştir. Doktora programlarının yürütülebilmesi için ise bölümlerde asgari öğretim üyesi koşullarının sağlanması gerekmektedir. Bu nedenle doktora programı sayısı 17’dir. Lisansüstü eğitimle ilgili olarak bu çalışmada detaylı bir değerlendirme sunulmamıştır. Ancak Büyükbayraktar ve Altınçekiç (2019)’in peyzaj mimarlığı yüksek lisans eğitimi ile ilgili bulguları, *yüksek lisans eğitiminde gerekli çeşitliliğin ve esnekliğin bulunmadığını* ortaya koymaktadır. Benzer biçimde Sevgi vd. (2017) tarafından gerçekleştirilen çalışmada, orman fakültelerinde lisansüstü derslerinin sayılarının yeterli olmadığı, ders çeşitliliği açısından kısıtlar bulunduğu ortaya konulmuştur. Benzer değerlendirmelerin doktora programları için de yapılabileceği bir gerçektir.

Lisansüstü eğitim uluslararası ölçekte ülkemize göre bazı farklılıklar göstermektedir. AB ve ABD’de peyzaj mimarlığı enstitüsü adı altında, sadece araştırma odaklı çeşitli birimler göze çarpmaktadır. Bu kurumlarda, ana çerçeve peyzaj mimarlığı olarak belirlenmiştir. Bu üst yapı altında çeşitli meslek

disiplinlerinden lisansüstü öğrencileri arařtırmalarını sürdürmekte, peyzaj kavramının farklı boyutlarını kapsamlı arařtırmalarla incelemektedirler. Şehir ve bölge planlama, mimarlık, kentsel tasarım, ekoloji ve sürdürülebilirlik gibi konu başlıkları bu çalışmalarda öne çıkan noktalar. Özellikle Avrupa'daki üniversitelerin eğitim yapılarında öğretim ve araştırma özellikleri açık bir şekilde ayrılmıştır. Benzer bir durum ABD'de öğretim üyelerinin iş tanımlarında görülebilmektedir. Öğretim üyesinin kurumla olan anlaşmasında hangi iş tanımıyla görevini gerçekleştireceği, araştırma ve öğretim faaliyetlerinin hangisinden ne kadar sorumlu olacağı en baştan tanımlanmaktadır. Bu sayede daha odaklı ve üretken bir çalışma ortamı sağlamaktadır. Ülkemizde de son yıllarda “*araştırma üniversitesi*” gibi ayrımlar gerçekleştirmekle beraber, henüz eylem açısından bir ayrım oluşmamıştır.

Avrupa'nın eğitim yapısına bakıldığında, lisans ve lisansüstü eğitimlerinde birkaç farklı alanda mezuniyet olanağı bulunmaktadır. Lisans eğitimi sonunda elde edilen “*Bachelor*” derecesi, bölümün bulunduğu fakülteye ya da bölüme bağlı olarak, “*Bachelor of Science*”, “*Bachelor of Engineering*” ya da “*Bachelor of Arts*” gibi farklı sınıflandırmalar altında değerlendirilmektedir. Bazı üniversitelerde ise “*Bachelor of Landscape Architecture*” ve “*Bachelor of Architecture*” gibi doğrudan uzmanlık alanında da mezuniyet sağlandığı da söylenebilir. Benzer çeşitliliğin yüksek lisans eğitimi için de geçerli olduğu görülmektedir. Bunun yanı sıra Türkiye'de yürütülen eğitimden farklı olarak, Avrupa'da mimarlık eğitimi, tasarım eğitiminden belirgin bir biçimde ayrılmıştır. Tasarım genellikle moda, endüstri ürünleri, oyun, sahne sanatları gibi alanların içerisinde özelleşmektedir. Ancak mimarlık daha çok tekil bir yapıda konumlandırılmış, uzmanlık alanı belirgin tutulmuştur. Dolayısıyla peyzaj mimarlığında da ayrı bir yapıdan söz edilebilir. Ancak ülkelerin koşullarına bağlı olarak çeşitli yaklaşımlar bulunmaktadır.

ABD'de Avrupa'daki yapıya çok benzer bir mezuniyet yapısından bahsedilebilir. Doktora derecesinde ise bazı üniversitelerde doğrudan peyzaj mimarlığı eğitimi verilmekle birlikte, birkaç üniversitede daha çok konu odaklı eğitimin verildiği söylenebilir. Doğa koruma, kentleşme, mimarlık, mekânsal planlama ya da sürdürülebilirlik gibi üniversitenin çalışma alanı olarak belirlediği konular dahilinde peyzaj mimarlığı disipliniyle ilgili doktora eğitimi alınabilmektedir. Bunlara ek olarak, Avrupa'da peyzaj mimarlığı eğitimini ortak veren üniversiteler de bulunmaktadır. Belçika'da bulunan 3 farklı kurum olan ULG Liege, ULB Brussel ve Haute Ecole Charlemagne, lisans ve yüksek lisans eğitimi vermektedir. Benzer şekilde, Manchester Metropolitan University ve University of Manchester

da, “Manchester School of Architecture” yapısıyla yüksek lisans eğitimi olanağı sunmaktadır.

Bunların dışında, Avrupa'da farklı eğitim kurumlarının birleşimiyle ortak eğitim sunan bir yapının varlığı da göze çarpmaktadır. Hollanda (Amsterdam University of the Arts - Amsterdam Academy of Architecture), Fransa (Higher National School of Landscape (ENSP) Versailles/Marseille), Almanya (Leibniz University Hannover), Birleşik Krallık (The University of Edinburgh - Edinburgh College of Art) ve İspanya (Polytechnic University of Catalonia)'nın ortak olarak yüksek lisans eğitiminin verildiği bir yapı bulunmaktadır (EMILA, 2020).

Türkiye'de lisans programları dışında, 2 yıllık önlisans programlarında daha önce belirtildiği gibi aynı üniversitede çatısı altında iki programın yer alması istenmeyen bir durumdur. Bu programlardan mezun olan öğrencilerin bir kısmı DGS (Dikey Geçiş Sınavı) ile 4 yıllık programlara geçiş yapmaktadırlar. Bazıları ise sektör içerisinde çeşitli görevlerde çalışmaktadırlar. Ancak hâlihazırda belirgin işlendirme sorunları yaşanan bir sektörde bu programlara neredeyse lisans bölümlerine yakın miktarda öğrenci alınmasının nedeni sorgulanmalıdır. Mezun sayısının yüksek olması zaman zaman yetki tartışmalarını da beraberinde getirmektedir. Bunun yanı sıra öğretim üyesi ve elemanı yeterlilikleri sıkça tartışılan konular arasında yer almaktadır.

Türkiye'deki peyzaj mimarlığı eğitimi açısından bir diğer olumsuz durum ise son yıllarda özellikle vakıf üniversitelerinde yaygınlaşmakta olan “*İç Mimarlık ve Çevre Tasarımı*” programlarıdır. Bu programlar 2020 yılı itibarıyla 6 devlet ve 30 vakıf olmak üzere toplam 36 üniversitede bulunmaktadır. Adından da anlaşılacağı üzere iç mimarlık disiplini öne çıkaran ve o kapsamda eğitim sürdüren bu bölümlerde, “*çevre tasarımı*” ifadesinin tam olarak neyi ifade ettiği bilinmemektedir. Bazı bölümler, bölüm tanıtımlarında “*iç mimarlık*” konusunu ön plana alırken, tanıtımlarında çevre tasarımı ifadesiyle ilgili bir açıklamaya yer vermemektedir. Bazı bölümlerin tanıtımlarında ise “*...hem iç hem de dış olmak üzere her türlü mimari ve tasarımsal çalışma...*” gibi ifadeler bulunmaktadır. Daha detaylı açıklamalarda ise “*iç mekânların ve yakın çevrelerinin tasarlanması*” konusu öne çıkmaktadır. Bu ifadelerden bazı sorular ortaya çıkmaktadır. Dış mimari tasarım ne demektir? Burada meslek sorumluluğu nasıl gerçekleşir? Mimar ya da peyzaj mimarı gibi meslek disiplinlerinin burada yetki ve sorumlulukları nasıl şekillenecektir? Programların açıklamaları ve müfredatlarında da bu durum çok belirgin değildir.

İncelenen üniversitelerde peyzaj mimarlığıyla ortak disiplinde buluşabilecek *mekân analizi, tarihi*

ve organizasyonu gibi dersler dikkati çekmektedir. Özel olarak peyzaj mimarlığı alanıyla ilgili, Afyon Kocatepe Üniversitesi'nde; *çevre tasarımı ve uygulaması, ekolojik tasarım*, Bilecik Şeyh Edebali Üniversitesi'nde; *peyzaj sanat tarihi, bitki tanıma değerlendirme, kent ekolojisi, iklim ve tasarım*, Selçuk Üniversitesi'nde; *çevre tasarımına giriş*, Antalya Bilim Üniversitesi'nde; *mekân tasarımı ve iç mimarlar için peyzaj tasarımı*, Fenerbahçe Üniversitesi'nde; *kültürel peyzaj ve çevre analiz yöntemleri*, İstanbul Ticaret Üniversitesi'nde; *çevresel bitkilendirme tasarımı* dersleri bulunmaktadır. Program içerisinde çeşitli disiplinlerle işbirliği sağlanması çok olumlu olmakla birlikte, "çevre tasarımı" ifadesi ile tanımsız ve muğlak bir alan açmak ve diğer meslek disiplinlerinin alanlarında yer alacakmış gibi bir algı oluşturmak çok doğru bir yaklaşım olarak değerlendirilmemektedir.

Bu çalışmada sunulan değerlendirmelerin, ülkemizdeki peyzaj mimarlığı eğitim ve öğretiminin kalitesinin artırılmasına katkı sunacağı ümit edilmektedir. Ülkemizin her konuda olduğu gibi peyzaj mimarlığı eğitim ve öğretiminde de en iyi ve en kaliteli eğitimi sunabilmesi en büyük temennimizdir. Gelecek yıllarda peyzaj mimarlığı lisans ve lisansüstü eğitiminde ortaya çıkan sorun ya da eksikliklerin, ülkemiz koşulları da dikkate alınarak tüm paydaşlarla görüşülerek gerekli iyileştirmelerin sağlanması bu açıdan önemlidir. Özellikle bölümlerin altyapı olanaklarının geliştirilmesi, kontenjan, müfredat ve uluslararasılaşma gibi konularda evrensel ölçütlere uygun ilerlemenin sağlanması ile eğitim kalitesinde belirgin bir iyileşme ortaya çıkacaktır. Bu sayede, ülkemizdeki peyzaj mimarlığı eğitiminin dünya seviyesine çıkması mümkün olacak, bölüm mezunlarına daha evrensel bir rekabet ortamı sağlanacaktır.

KAYNAKÇA

- 2547 sayılı Yükseköğretim Kanunu, (1981). Resmi Gazete (sayı: 17506). Erişim adresi: <https://www.resmigazete.gov.tr/arsiv/17506.pdf>
- Anonim (2019) 50. Yılında Peyzaj Mimarlığı Eğitimi ve Öğretimi, Osman Uzun, Pınar Köylü, Sinem Özdede Bacı, Pınar Gültekin, Haldun Müderrisoğlu, Editör, Düzce Üniversitesi Alternatif Yayınları, Ankara.
- Anonim (2019) TMMOB (Türk Mühendis ve Mimar Odaları Birliği Peyzaj Mimarları Odası) <http://www.tmmob.org.tr/icerik/muhendis-mimar-ve-sehir-plancilari-icin-2020-yili-asgari-ureti-5000-tl-olarak-belirlendi#:~:text=TMMOB%20Y%C3%B6netim%20Kurululu%20taraf%C4%B1ndan%20al%C4%B1nan,5000%20TL%20olarak%20tespit%20edildi.> (Erişim Tarihi: 16.09.2020).
- Artar M, Dal İ, 2020. Peyzaj Mimarlığı Eğitiminde Tanınırlık Ve İngiltere'de Programların Akreditasyon Süreci, PEYZAJ - Eğitim, Bilim, Kültür ve Sanat Dergisi, Özel Sayı, ss 67-74.

- ASAP (2020) Validation Organization for Study Programmes Architecture and Planning. <https://www.asap-akkreditierung.de/en/> (Erişim Tarihi: 30.12.2020)
- ASLA (2020) Amerikan Society of Landscape Architects. Accreditation and Landscape Architectural Accreditation Board (LAAB) <https://www.asla.org/accreditationlaab.aspx> (Erişim Tarihi: 29.08.2020).
- Büyükbayraktar N, Altınçekiç TH (2019) Avrupa ve Türk Üniversitelerinin Peyzaj Mimarlığı Yüksek Lisans Eğitimi Açısından Karşılaştırılması. II. Peyzaj Mimarlığı Eğitim Öğretim Çalıştayı, Düzce, Türkiye, s. 1-10.
- ECLAS (2020) European Council of Landscape Architecture School. <https://www.eclas.org/list-of-members/> (Erişim Tarihi: 11.09.2020).
- EMILA (2020) European Master in Landscape Architecture. <http://www.emila.eu/> (Erişim Tarihi: 17.10.2020).
- EUROSTAT (2020) Statistics Explained. https://ec.europa.eu/eurostat/statistics-explained/index.php?title=Agri-environmental_indicator_-_commitments (Erişim Tarihi: 10.09.2020).
- Holden R (2008) Landscape Architecture Education in Europe, IFLA Newsletter, Issue 78.
- IFI (2020) Fédération internationale des designers et architectes d'intérieur. <https://ifiworld.org/> (Erişim Tarihi: 30.12.2020)
- IFLA (2020) International Federation of Landscape Architects. <https://iflaeurope.eu/index.php/site/general/education> (Erişim Tarihi: 10.09.2020).
- İTÜ, 2020. İTÜ Akredite Lisans Programları, <https://www.itu.edu.tr/akreditasyon/> (Erişim Tarihi: 30.12.2020).
- Karaçor E, Uzun O, Şenlik B (2019) Peyzaj Mimarları Bölümlerinin Mevcut Alt Yapıları. 50. Yılında Peyzaj Mimarlığı Eğitimi ve Öğretimi, Osman Uzun, Pınar Köylü, Sinem Özdede Bacı, Pınar Gültekin, Haldun Müderrisoğlu, Editör, Düzce Üniversitesi Alternatif Yayınları, Ankara.
- Landscape Institute (LI) (2020). <https://www.landscapeinstitute.org/education/university-course-accreditation/> (Erişim Tarihi: 19.10.2020).
- Legates RT, Stout F. (1998) Modernism and Early Urban Planning, The City Reader. London. ISBN 9780415190718.
- NCES (2020) National Center for Educational Statistics. Collage Navigator. <https://nces.ed.gov/collegenavigator/?s=all&p=04.0601&l=91+92+93+94&ct=1+2+3&ic=1+2+3&id=217882> (Erişim Tarihi: 10.09.2020).
- Ortaçşme V (2015) I. Peyzaj Mimarlığı Eğitim-Öğretim Çalıştayı Bildiriler Kitabı, Antalya, Türkiye.
- ÖSYM (2020) Ölçme, Seçme ve Yerleştirme Merkezi. <https://www.osym.gov.tr/TR,19431/2020-yuksekogretim-kurumlari-sinavi-yks-yuksekogretim-programlari-ve-kontenjanlari-kilavuzu.html> (Erişim Tarihi: 16.09.2020).
- PEMDER (2020) Peyzaj Mimarlığı Eğitim ve Bilim Derneği. Akreditasyon. <http://pemder.org.tr/akreditasyon/> (Erişim Tarihi: 10.09.2020).
- PMO (2020) TMMOB Peyzaj Mimarları Odası. <http://peyzajmimoda.org.tr/index.php> (Erişim Tarihi: 16.09.2020).
- Sevgi O, Köse C, Ekşi M (2017) Orman Fakülteleri Lisansüstü Ders İsimlerinde Bulunan Terimlerin Belirlenmesi ve Değerlendirilmesi. IV. Ulusal Ormancılık Kongresi. Antalya, Türkiye, s. 512-521.
- TÜİK (2019) Türkiye İstatistik Kurumu İşgücü İstatistikleri, 2019, TÜİK Haber Bülteni, Sayı: 33784, 20 Mart 2020.
- TÜİK (2020) Türkiye İstatistik Kurumu İşgücü İstatistikleri, TÜİK Haber Bülteni, Sayı: 33791, Ekim 2020

Türk Mühendis ve Mimar Odaları Birlięi (TMMOB) Kanunu, (1954). Resmî Gazete (Sayı: 8625). Eriřim adresi: <https://www.mevzuat.gov.tr/MevzuatMetin/1.3.6235.pdf>.

Türk Mühendis ve Mimar Odaları Birlięi Peyzaj Mimarları Odası Ana Yönetmelięi, (2006). Resmi Gazete (Sayı: 30695). Eriřim adresi: <https://www.resmigazete.gov.tr/eskiler/2019/02/20190223-2.htm>.

Uzun O, Köylü P, Gültekin P, Özdede S (2019) II. Peyzaj Mimarlıęı Eęitim-Öęretim Çalıřtayı Bildiriler Kitabı, Düzce, Türkiye.

YÖK (2020)a Yükseköęretim Kurulu. Yükseköęretim Program Atlası <https://yokatlas.yok.gov.tr/> (Eriřim Tarihi: 16.09.2020).

YÖK (2020)b Yükseköęretim Kurumu. Eęitim Öęretim Dairesi Başkanlıęı. <https://www.yok.gov.tr/kurumsal/idari-birimler/egitim-ogretim-dairesi> (Eriřim Tarihi: 16.09.2020).

YÖKAK (2020) Yüksek Öęretim Kalite Kurulu. <https://www.yokak.gov.tr/akreditasyon-kuruluslari/akreditasyon-kuruluslari-nedir> (Eriřim Tarihi:16.09.2020).

U.S. Bureau Of Labor Statistics (2020) Landscape Architects, <https://www.bls.gov/ooh/architecture-and-engineering/landscape-architects.html>.