

To Cite This Article: Dağlı, D. & Çağlıyan, A. (2021). Determination of urban sprawl and transformation process: The case of Diyarbakır. *International Journal of Geography and Geography Education (IGGE)*, 43, 212-234.

Submitted: October 29, 2020

Revised: December 04, 2020

Accepted: December 18, 2020

DETERMINATION OF URBAN SPRAWL AND TRANSFORMATION PROCESS: THE CASE OF DİYARBAKIR

Kentsel Gelişim ve Dönüşüm Sürecinin Belirlenmesi: Diyarbakır Örneği¹

Dündar DAĞLI²

Ayşe ÇAĞLIYAN³

Öz

Kadim bir kent olan Diyarbakır'ın mekânsal gelişiminin incelendiği bu araştırmada kentin zamansal ve mekânsal ölçekte gelişim ve dönüşüm sürecinin belirlenmesi amaçlanmıştır. Diyarbakır'da kentleşme süreci, Cumhuriyet öncesi ve Cumhuriyet Dönemi olmak üzere iki başlıkta incelenmiştir. Cumhuriyet öncesi dönemde, Suriçi'nin mekânsal gelişimi tarihi veriler ile akademik çalışmalardan faydalanılarak oluşturulmuştur. Cumhuriyet Dönemi'nin mekânsal gelişiminin belirlenmesinde ise temel veri kaynağı olarak ortofotolar kullanılmıştır. Ortofotoların güncel hâlihazır konut verileri ile örtüştürülmesiyle kentin zamansal ve mekânsal gelişimi daha doğru bir şekilde ortaya konulmaya çalışılmıştır. Araştırma bulguları, 20. yüzyılın ikinci yarısından itibaren kentleşme sürecinin hızlandığını ve aynı yüzyılın son çeyreğinde en büyük alansal artışın yaşandığını göstermektedir. 2000'li yıllardan itibaren ise hem yatayda hem de dikeyde gelişim ve dönüşüm süreci hızlanmıştır. Sonuç olarak, 1930'larda Suriçi'nden ibaret olan kent, günümüze kadar konut alanlarında 10 kat büyüme yaşamıştır. Analiz sonuçları, kentsel gelişim yönünün neredeyse bütün dönemlerde batı-kuzeybatı eksenli olduğunu göstermiştir. Günümüzde olduğu gibi gelecekte de, kentin Elazığ Caddesi ile Şanlıurfa Bulvarı üzerinde ve yakın çevresinde gelişimini sürdüreceği tahmin edilmektedir.

Anahtar Kelimeler: Kentleşme, Kentsel Gelişim, Ortofoto, Diyarbakır

Abstract

This study, which examines the urban sprawl process of an ancient city, Diyarbakır, aims to determine the process of change and transformation of the city on a temporal and spatial scale. The urbanization process in Diyarbakır has been examined under two headings: pre-Republican and Republican period. The urban sprawl of Suriçi in the pre-Republican period was investigated using historical data and academic studies. Orthophotos were used as the main source of data in determining urban sprawl in the Republican period. By overlapping orthophotos with the current housing base maps, the temporal and spatial expansion of the city has been revealed more accurately. The research findings show that the urbanization process has accelerated since the second half of the 20th century and the largest spatial increase was observed in the last quarter of the same century. Since the 2000s, the process of change and transformation has accelerated both horizontally and vertically. As a result, the city which consisted only of Suriçi in the 1930s has experienced a 10-fold growth in residential areas until today. The analyses indicate that the direction of urban sprawl was on West-Northwest axis in almost all periods. As it is the case today, it is estimated that in the future the city will continue its sprawl on Elazığ Street and Şanlıurfa Boulevard and in the immediate vicinity.

Keywords: Urbanization, Urban Sprawl, Orthophoto, Diyarbakır

¹ This study is derived from the phd thesis titled "Spatial Sprawl and Transformation of Cities: The Case of Diyarbakır"

² **Correspondence to:** Res. Asist., Firat University, Faculty of Humanity and Social Sciences, Geography Department, 23150, Elazığ, TURKEY., <https://orcid.org/0000-0001-7338-4445>, ddagli@firat.edu.tr

³ Assoc. Prof., Firat University, Faculty of Humanity and Social Sciences, Geography Department, 23150, Elazığ, TURKEY., <https://orcid.org/0000-0002-0268-2127>, acaglayan@firat.edu.tr

GİRİŞ

Dünya son 20 yılda hızlı bir kentleşme sürecine girmiştir. Birleşmiş Milletler (BM) “Dünya Kentleşme Beklentileri” 2018 revizyon raporunda (2019), dünya nüfusunun % 55’inin kentlerde yaşadığı ve 2050 yılında ise % 68’inin kentlerde yaşayacağı öngörülmektedir (Dağlı ve Çağlıyan, 2019). Hâlihazırda % 74’ü kentsel alanlarda yaşayan Avrupa nüfusunda, bu oranın 2050 yılı itibarıyla % 84 olacağı tahmin edilmektedir (BM, 2019). Avrupa’da olduğu gibi ülkemiz nüfusunun yaklaşık % 75’inin kentlerde yaşadığı bilinmektedir. Son birkaç on yıl boyunca, Türkiye hızlı ekonomik gelişmenin yanı sıra önemli ölçüde nüfus artışı yaşamıştır. Bu durumun yarattığı en belirgin değişimlerden biri arazi kullanımında meydana gelmiştir (Ustaoglu ve Aydinoglu, 2019).

Kentler beşeriyetin baskın konumda olduğu ekosistemler olarak tanımlanabilir (Vitousek ve ark., 1997). Kentleşme geniş anlamıyla kentlerde yaşayanların sayısının ve oranının artma sürecidir (Keleş, 1961; Tümeretin, 1973; Aliagaoglu ve Uğur 2010). Keleş (1997)’ye göre kentleşme, sanayileşme ve ekonomik gelişmeye koşut olarak kent sayısının artması ve bugünkü kentlerin büyümesi sonucunu doğuran, toplum yapısında, artan oranda örgütlenme, işbölümü ve uzmanlaşma yaratan, insan davranış ve ilişkilerinde kentlere özgü değişikliklere yol açan nüfus birikim sürecidir (Aliagaoglu ve Uğur, 2010). Kentleşme süreciyle birlikte, kırsal ve doğal alanların kentsel kullanımlara dönüştürülmesi, tartışmasız en belirgin arazi dönüşüm biçimidir (Li ve ark., 2018). Fiziksel olarak kentler veya kentsel alanlar, kalıcı genişleme ve büyümeyle karakterize edilen fiziksel altyapı ağları ve insan yapımı yapıları içeren yoğun bir yerleşik alan (build-up area) ile karakterize edilir (Mendiratta ve Gedam, 2018). Bunun yanında kentleşme, doğal alanların yarı doğal, yarı yerleşilmiş ve yerleşilmiş alanlara dönüşmesine neden olarak ekosistem yapısı ve işlevlerine büyük tehditler getirmiştir (Peng ve Liu, 2016; Peng ve ark, 2017; Peng ve ark., 2017; Li ve ark., 2018).

Kentsel büyüme, kentsel genişleme ve kentsel yayılma kavramsal olarak farklılık gösterse de bazen eşanlamlı olarak kullanılmaktadır. Kentsel büyüme, kentsel genişleme ile meydana gelir ve kentsel arazi örtüsündeki artışı ifade eder (Viana ve ark., 2019). Pratyush ve arkadaşları (2018), kentsel büyümeyi bir kentsel alanın yoğunlaşması veya genişlemesi olarak tanımlamışlardır. Kentsel büyüme, kenti birden çok zamansal ve mekânsal ölçekte etkileyen güçlerin yanında, siyaset, çevre ve coğrafya gibi faktörlerle ilgili çok yönlü dinamik bir süreçtir (Gonçalves ve ark., 2019). Kentsel büyümeyi başta fiziki ve sosyo-ekonomik coğrafya değişkenleri şekillendirmektedir. Bu olgu, çeşitli niteliklerle karakterize edilmekte ve farklı bölgelerde farklı faktörlerden etkilenmektedir (Khaje borj sefidi ve Ghalehnoee, 2016).

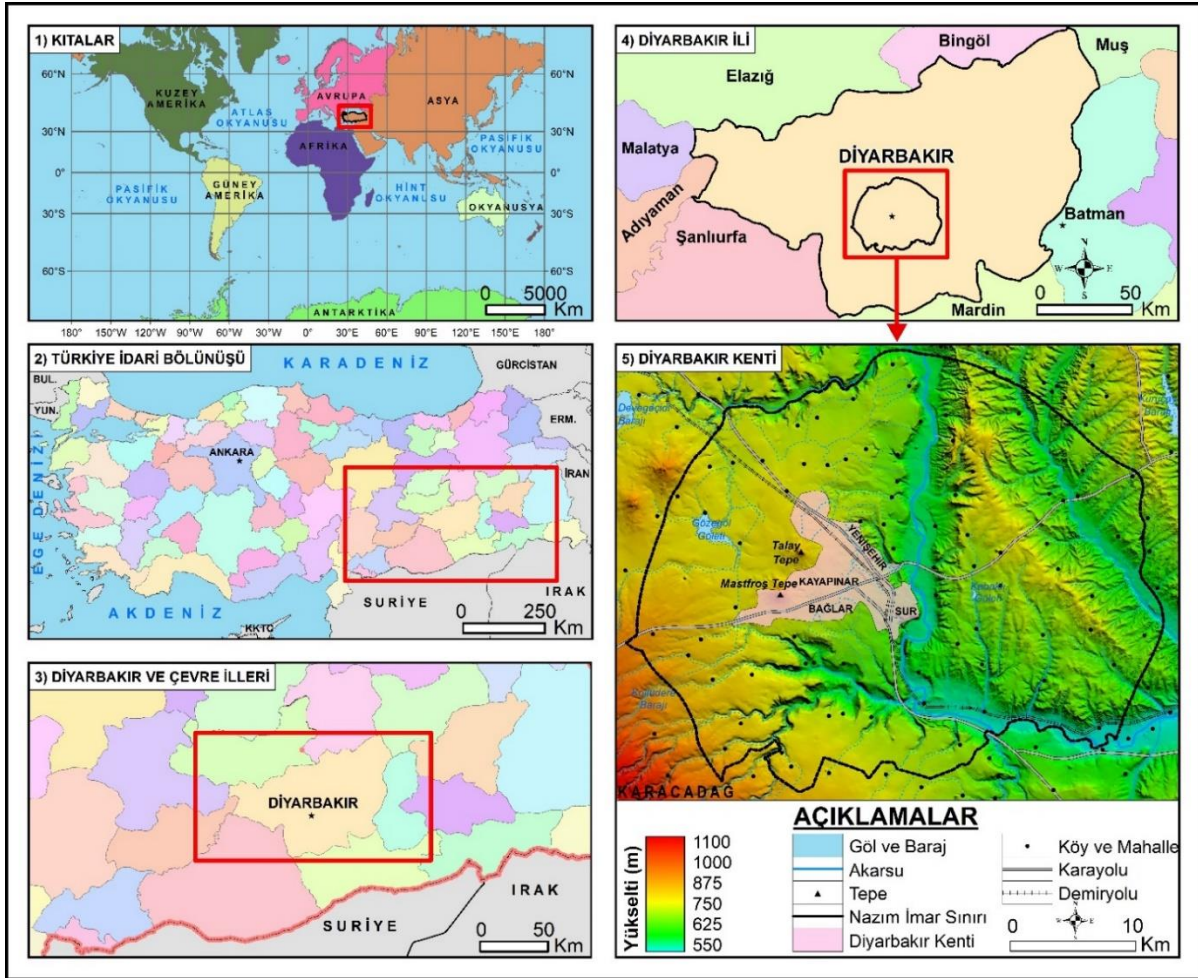
Plansız bir şekilde kendiliğinden meydana gelen kentsel büyüme kentsel yayılma olarak tanımlanabilir (Viana ve ark., 2019). Gelişmekte olan ülkelerdeki hızlı nüfus artışı ve kentleşme, kontrolsüz kentsel yayılmayı tetiklemekte ve buna bağlı olarak çevre için bir tehdit oluşturmaktadır (Atak ve ark., 2014). Kentsel yayılmanın daha yüksek enerji tüketimi, daha fazla hava kirliliği, azaltılmış bölgesel açık alan, tarım arazilerinin kaybı, azalan tür çeşitliliği ve ekosistem parçalanması gibi birçok olumsuz çevresel etkisi vardır (Johnson, 2001; Tiitu, 2018). Kentsel yayılma ile birlikte ortaya çıkan arazi dönüşüm süreci, başta kent içi iklimi etkileyerek biyoçeşitliliğin azalmasına ve kentsel ekosistemin sürekli olarak değişmesine neden olmaktadır. Bununla birlikte kentsel yayılmanın zamansal olarak tespiti geleceğe yönelik arazi kullanımı projeksiyonları geliştirmek için temel ihtiyaçtır.

Kentsel arazi kullanımları, hem insan faaliyetleri hem de mekânsal ve zamansal dinamikler tarafından kontrol edilen karmaşık bir sistemdir (Agarwal ve ark., 2000; Atak ve ark., 2014). 20. yüzyılın ikinci yarısından itibaren özellikle kentlerde artan nüfus ile birlikte bu nüfusun konut ihtiyacı arazilerin üzerindeki baskıyı artırmıştır. Kentlerin yerel, bölgesel ve küresel etkilerinden kaynaklanan dinamik yapıları doğal kaynakların tahrip edilerek arazi degradasyonuna neden olmuştur. Büyükşehirlerde baskın biyofiziksel, sosyal ve ekonomik faktörler kentsel yayılmayı hızlandırmıştır. Kentsel yayılma, kent ve çevresinde arazi kullanımı/örtüsü değişimine neden olarak peyzaj desen ve süreçlerini derinden etkilemiştir. Özellikle hızlı gelişen kentlerde küresel bir probleme neden olmaktadır. Kentsel büyüme diğer arazi sınıflarında önemli çevresel problemlere yol açmaktadır. Kentsel büyüme, çevredeki araziye hava, su ve gıda kaynakları ile birlikte yenilenemez bir şekilde tüketir (Moeller ve ark., 2004; Mendiratta ve Gedam, 2018).

TÜİK (2019) verilerine göre, Türkiye’de kentte yaşayanların oranı % 90’ın üzerinde olsa da, bu oran gerçeği yansıtmamaktadır. Dünya Bankası (2019) verilerine göre, Türkiye’de kentlerde yaşayanların oranı % 74.64’dir. Diyarbakır, kentleşme oranı ve kentsel büyümenin hızla arttığı kentlerdendir. Bu durum bazı problemleri de beraberinde getirmektedir. Bu açıdan kentin gelişimine neden olan dinamiklerin anlaşılması ve bu dinamiklerin kentsel gelişim mekanizması üzerinde nasıl ve ne oranda etki yaptığının belirlenmesi gerekmektedir (Dağlı ve Çağlıyan, 2019). Bu araştırmada, kentin 1939 yılından günümüze gelişim akışlarının ve mekânsal gelişiminin tespiti amaçlanmıştır. Mevcut ortofotolar ve hâlihazır planların birlikte kullanılmasıyla daha doğru bir kentsel gelişimin elde edilmesi hedeflenmiştir. Kentsel büyümeyi yönlendiren değişkenlerin kontrolünde kentsel gelişim hızı ve yönlerinin tespit edilmesi temel hedefler arasındadır. Hedefler doğrultusunda, belirlenen dönem aralıkları dikkate alınarak kentin zamansal süreçte mekânsal gelişim süreci değerlendirilmiştir.

Araştırma Sahası ve Coğrafi Özellikleri

Diyarbakır kenti, Güneydoğu Anadolu Bölgesi'nin Dicle Bölümü'nde ve Mezopotamya denilen Fırat ile Dicle nehirleri arasında kalan bölümün kuzey ucundadır (Tözün, 1941). Kent, Diyarbakır Havzası'nın batısında, Dicle Nehri'nin kenarında ve genel olarak 37° 50' kuzey enlemleri, 37° 59' doğu boylamları arasında kurulmuştur. Diyarbakır Havzası, kuzeyden Güneydoğu Toroslar, batıdan Orta Fırat ve Dicle bölümlerini ayıran Karacadağ volkanı, güneyden Mardin Eşiği ile çevrelenen bir jeomorfolojik ünedir (Özcanlı ve ark., 2018). Havza, neotektonik, flüvyal ve örtü karst süreçleriyle çok çeşitli yer şekillerinin olduğu bir sedimantasyon ve sübsidans havzasıdır (Karadoğan, 2015). Kentin yerleşim alanı, Karacadağ volkanının ana gövdesinden doğuda Diyarbakır havzasına alçalarak uzanan az eğimli bazalt platosu ile Dicle Irmağı'nın oluşturduğu alüvyal taban arasında yer alır (Özcanlı ve ark., 2018; Şekil 1).



Şekil 1: Araştırma Sahasının Lokasyon Haritası

Diyarbakır çevresi volkanik, gösel ve karasal farklı formasyonlar ile flüvyal kökenli etmen ve süreçlerin etkisiyle oluşmuş morfolojik birimlere sahiptir. Miyosenden başlayarak özellikle Pliyo-Kuvaterner dönemde volkanikler ile gösel karasal ortam oluşumlarının Dicle Nehri ve kolları tarafından aşındırılmasıyla bugünkü şeklini almıştır. Böylece genel anlamda dağlık-tepe, plato ve vadi sistemleri meydana gelmiştir. Diyarbakır kenti bu morfolojik birimlerin etkisi altında kurulmuş ve gelişimini sürdürmektedir.

Diyarbakır kenti ve yakın çevresi yapısal olarak Üst Miyosen'den Kuvaterner'e kadar volkanik birimler ile Pliyo-Kuvaterner karasal ortam birikimleri üzerinde bulunmaktadır. Kent çoğunlukla Üst Miyosen-Üst Pliyosen Kuşdoğan bazaltı olmak üzere, Şelmo formasyonu ve Çelkanyayla bazaltı gelişim göstermiştir. Diyarbakır kentinin kuruluş ve gelişimi ile jeolojik yapı özellikleri arasında yakın bir ilişki vardır. Dicle Nehri tarafından kesilen dik bazalt kayalıkları savunma açısından tahkim bir mekân oluşumunu kolaylaştırmış, bazalt kayacı da aynı amaçla yapılmış surlar için uygun malzemeyi oluşturmuştur (Karadoğan, 2015).

Diyarbakır kent gelişimini etkileyen faktörlerden biri de topografyadır. Diyarbakır kenti topografik avantajların etkisiyle alçak bazalt platosu üzerinde kurulmuştur. Karadoğan (2019)'a göre bazaltların killi depolar üzerine gelmesi ve Dicle nehri

tarafından aşındırılmasıyla dik kornişlerin oluşmasına neden olmuştur. Bu durum kentin savunmasını kolaylaştırmış ve bazaltlar sur duvarları ve diğer mimari yapılar için en uygun malzemeyi sağlamıştır. Kent genel olarak 600-900 metre arasında alçak bazalt platosu ve volkanik tepeler üzerinde gelişimini sürdürmektedir (Durmuş, 2018). Kentin gelişiminin anlaşılması açısından morfolojik ünitelerin tespit edilerek kentin gelişimi üzerindeki etkinin incelenmesi gerekmektedir.

Bölgenin sıcaklık ve yağış koşullarını belirleyen, daha çok Kafkasya (Sibirya menşeli), termik yüksek basınç ve Basra termik alçak basınç merkezleri arasındaki hava basınç sirkülasyonlarının alansal olarak etki sahalarını genişletmeleri ile ilgilidir (Karadoğan ve Kavak, 2017). Ancak yerel orografik-jeomorfolojik ve litolojik koşullar havzanın iklim koşullarının belirlenmesinde etkili olmaktadır (Özgen, 2007; Karadoğan ve Kavak, 2017). Sahanın Güneydoğu Toroslar, Karacadağ gibi kütlelere yakın olması, yükseltinin kısa mesafelerde değişmesi, sıcaklık ve dolayısıyla buharlaşma şiddetinin yüksek olması bölgede karasal iklim şartlarının yaşanmasına neden olmuştur.

Dicle Nehri, Fırat nehri ile birlikte bölgenin en önemli akarsuyudur (Karadoğan, 2019). Diyarbakır akarsuya yakınlığı dolayısıyla Dicle Nehri kenarında kurulmuş tarihi bir kendir. Dicle Nehri, diğer doğal faktörlerle birlikte kentin kuruluşu ve gelişimini etkileyen önemli bir unsurdur. Nehrin vadisiyle birlikte oluşturmuş olduğu dik kornişler kenti doğu, kuzeydoğu ve güneydoğu yönlerinde sınırlandırarak topografik bir eşik oluşturmuştur. Kent, nehrin çevresinde değil ama onun etki ve denetiminde gelişim göstermiştir. Böylece hidrografya, kentin gelişimini belli yönlerde sınırlandırarak farklı yönlerde gelişimi sağlayan bir unsur olmuştur.

Bilinen tarihiyle Diyarbakır ilk olarak M.Ö. 3000- 1800 yılları arasından Subarrular'ın egemenliğine girmiş ve M.Ö. 1800-1500 yılları arasında Hititler ve bunu Mittaniler, Aramiler, Asurlular, Urartular, İskitler, Medler ve Persler izlemiştir (Kejanlı ve Dinçer, 2011). MÖ. 330 yılında Helenler ve daha sonra Selevkoslar, Partlar ve Büyük Tigran, M.Ö. 30-MS. 330 yılları arasında Romalılar idaresinde kalmıştır (Kejanlı ve Dinçer, 2011). Bizans egemenliğinden sonra İslam medeniyetlerinin egemenliğine girmiştir. Kentin karakteristik kent dokusu ve kent kimliğinin oluşması Osmanlı Döneminde (1515-1922) gerçekleşmiştir.

Cumhuriyet Döneminde Diyarbakır nüfusu 1927 yılından günümüze 30 kattan fazla artış göstermiştir. 1927 yılında 31.511 olan nüfus miktarı kentleşmeye bağlı olarak günümüzde 1 milyona yaklaşmıştır (TÜİK, GNS, 1927-2000; TÜİK, ADNKS, 2007-2019). Bu hızlı artış tahmin edildiği üzere göçlerle ortaya çıkmıştır. Türkiye'nin diğer büyükşehirlerinde olduğu gibi Diyarbakır'da da 1950 ile 1990 yılları arasında kırdan kente doğru büyük bir göç meydana gelmiştir. Bu yıllar arasında nüfus artış hızı % 50'yi geçerek oldukça yüksek seyretmiştir. Nüfus artış hızı II. Dünya Savaşı (1945 - % -7) ve Sur olayları öncesi (2013 - % 12.6) daha düşük orandadır (TÜİK, GNS, 1927-2000). 2000'li yıllardan sonra ise nüfus artış hızı düşme eğilimindedir (TÜİK, ADNKS, 2007-2019).

Diyarbakır'da kent nüfusu 2019 yılı Adrese Dayalı Nüfus Kayıt Sistemi (ADNK) verilerine göre 973.537 kişidir. Kır-kent nüfusu 1935-1940 yılları arasında dengelenmiştir. Bu durum Diyarbakır'da kentleşmenin erken başladığını göstermektedir. 1950'den itibaren, kırdan kente göçlerle birlikte kent nüfusu hızlı bir şekilde artmaya başlamıştır. 1990'dan sonra güvenlik nedeniyle meydana gelen ikinci göç dalgası kır-kent arasındaki nüfus farkının açılmasına neden olmuştur. Nitekim bölge kırsalında terörden etkilenen nüfusun en yakın adresi Diyarbakır'dır. Diyarbakır'ın aynı dönem 1993'te büyükşehir olmasıyla birlikte kente aktarılan kaynaklar göç sürecini etkilemiştir. Bu durumun kır-kent nüfus farkının artmasında önemli faktör olduğu düşünülmektedir.

Diyarbakır'da kadın-erkek nüfusunun yıllara göre dağılımında özellikle Cumhuriyetin başından 2000'li yıllara kadar hemen hemen tüm yıllarda erkek nüfus sayısı daha fazladır. Özellikle 1955-1990 yılları arasında kırdan kente olan göçün yoğunlaştığı dönemde kadın-erkek arasındaki nüfus farkı artmıştır. Bu dönemde göç hareketinin daha çok erkekler tarafından ekonomik kaynaklı gerçekleştiği görülmektedir. 1990 yılından sonra kente olan iç göç hareketi ise güvenlik sebebiyledir. Bu hareket, Diyarbakır'ı barınma ve bir yerlere sığınma talebinin ötesinde etkileyerek çarpık kentleşmeye neden olmuştur (Sami, 2009).

Diyarbakır'da nüfusun dağılışı ve yoğunluğu kentsel alanın gelişimine göre şekillenmektedir. Nüfus yoğunlukla Bağlar, Sur, Kayapınar ve Yenişehir'in sonradan yerleşmeye açılan mahallelerinde yoğunlaşmaktadır. Bağcılar, Huzurevleri, 5 Nisan, Peyas, Mevlana, Şeyh Şamil son yıllarda en fazla nüfus barındıran mahallelerdir. Nüfusun yoğunluğu ise alansal olarak küçük olan Suriçi mahallelerinde daha yüksek seviyelerdedir. Fakat son zamanlarda kentsel dönüşümle birlikte bu bölgede nüfus miktarı ve yoğunluğu azalmıştır (Yakut ve Ceylan, 2019).

Diyarbakır kenti, Anadolu, İran, Irak ve Suriye arasında doğal bir geçiş durumundadır. Tarih öncesi dönemlerden itibaren ticari önemini hala sürdürmektedir. Geniş hinterlandıyla karayollarının kavşak noktasındadır. Ulaşım karayolu, demiryolu ve havayolu ulaşım sistemiyle sağlanmaktadır (Aksu ve Değerliyurt, 2014). Kentin büyümesi ve gelişmesinde ulaşım sistemleri önemli rol oynamaktadır. Günümüzde nüfusun ana yollar ve yakın çevresindeki mahallelerde toplandığı dikkat çekmektedir. Bu mahalleler 2000'li yıllardan sonra kentin yeni gelişim alanlarıdır.

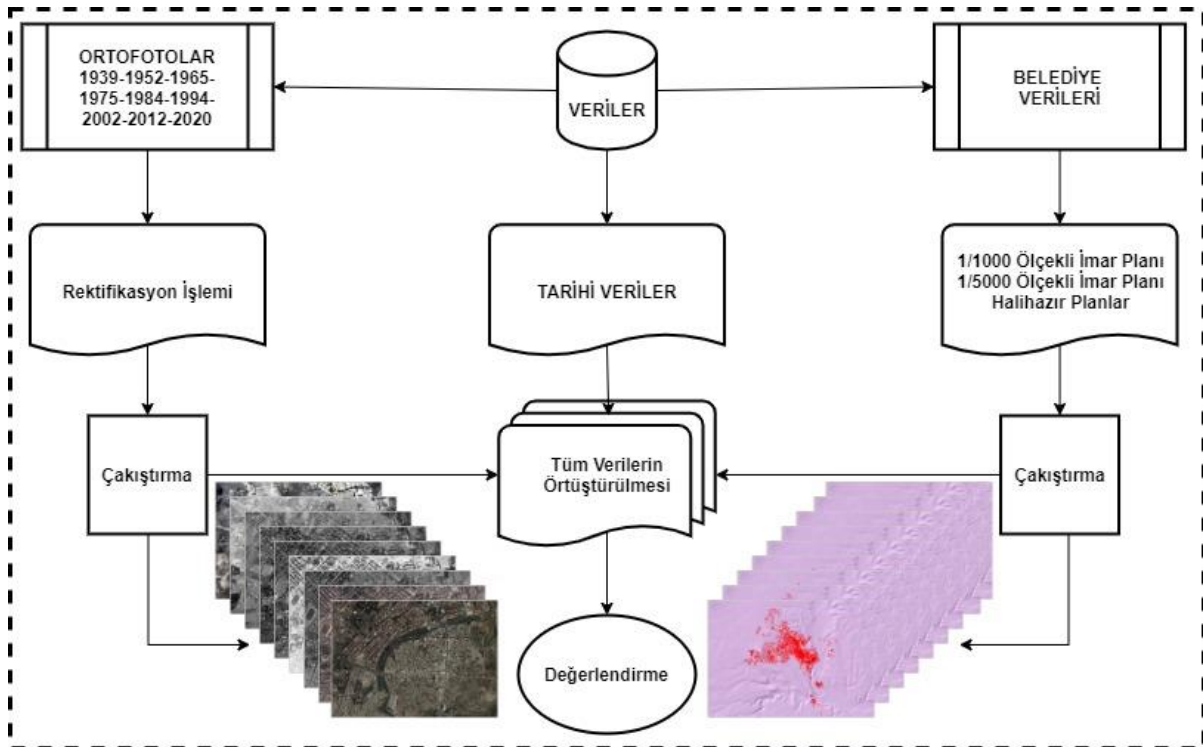
METOT VE MALZEME

Diyarbakır kentinin göçe bağlı olarak hızla nüfuslanması, kentsel yayılmayı da beraberinde getirmiştir. Böylece, coğrafi faktörler göz önünde bulundurularak kentsel gelişim açıklanmaya çalışılmıştır. Diyarbakır kentinin mekânsal gelişimi ve dönüşümünün incelendiği bu çalışmada, bazı kamu kurum ve kuruluşlarından elde edilen veri kaynakları amaca uygun olarak düzenlenmiştir. Temelde kullanılan veri kaynaklarından tarihi veriler, ortofotolar ve belediye verileri birbirleriyle örtüştürülmüştür (Şekil 2). Kentsel gelişim haritalarının oluşturulmasında ArcGIS 10.2.2 ve TerrSet 18.3 yazılımları kullanılmıştır.

Diyarbakır'da kentsel gelişim ve dönüşüm olgusu, Cumhuriyet öncesi ve Cumhuriyet sonrası olmak üzere kendi içinde farklı dönemlere ayrılarak incelenmiştir. Diyarbakır, tarih öncesi devirlerden itibaren sürekli yerleşime sahne olmuş ve canlılığını korumuştur. Cumhuriyet öncesinde, kurulduğu Subarrular'dan, kent kimliğinin oluştuğu Osmanlı Dönemine kadar farklı dönemler halinde incelenerek Suriçi kentsel gelişimi oluşturulmuştur. Cumhuriyet öncesi Suriçi kentsel gelişim haritalarının oluşturulmasında farklı disiplinlerin çalışmalarındaki haritalardan faydalanılmıştır. Bu haritalar yeniden kordinatlandırılarak çizilmiştir. Tarihi Suriçi kentsel gelişiminin belirlenmesinin yanında hüküm süren medeniyetlerin Suriçi'nde inşa ettikleri tarihi yapılar haritalandırılmıştır.

Cumhuriyet Dönemi kentin gelişiminde Harita Genel Müdürlüğü tarafından üretilen *ortofoto görüntüleri* temel veri kaynağı olarak kullanılmıştır. En eski ortofoto görüntüleri 1939 ve 1952 yıllarına ait olup toplamda 9 farklı yıla ait görüntüler elde edilmiştir. Ortofotolarla rektifikasyon işlemi uygulanarak görüntülerin birbirleri ile örtüşmesi sağlanmıştır. Uygulama kapsamında bu görüntüler, farklı ölçeklerde imar planları ve hâlihazır verileriyle üst üste karşılaştırılmıştır. Ortofoto görüntüleri ile hâlihazır konut verileri aynı ölçek ve projeksiyonda eşleştirme yoluna gidilmiştir. Ayrıca, Diyarbakır merkez ilçe belediyelerinden alınan bina ruhsat bilgileri hâlihazır planlarla birleştirilmiş fakat gerçek verilerle örtüşmediği görülmüştür. Diyarbakır'da bina ruhsat alımı ile bina yapımı eş veya yakın zamanlı işlememektedir. Kentte kaçak yapılaşma gerçeği de düşünüldüğünde bina ruhsat verileri kentsel gelişimin izlenmesinde doğrudan kullanılamamıştır.

Ortofotolar ile hâlihazır bina verileri 2020 yılı için yüksek oranda örtüştürülmüştür. Geçmiş dönemlere doğru gidildikçe örtüşme oranı düşmektedir. Bu durum kaçak yapılaşmayı veya yıkılan yapıları aklı getirmektedir. Bu durumda koordinatlı veriler üzerinden elle sayısallaştırma yoluna gidilmiştir. Kullanılan bu metot ile 1939-2020 yılları arasında Diyarbakır'daki kentsel gelişim yüksek doğrulukla ortaya çıkarılmaya çalışılmıştır. Diyarbakır'ın Cumhuriyet Dönemindeki kentleşme süreci 4 farklı dönem halinde açıklanmıştır. Bu dönemlerde ortalama 10'ar yıllık zaman aralığı kullanılarak kentsel gelişim haritaları oluşturulmuştur.



Şekil 2: Yöntem İş Akışı

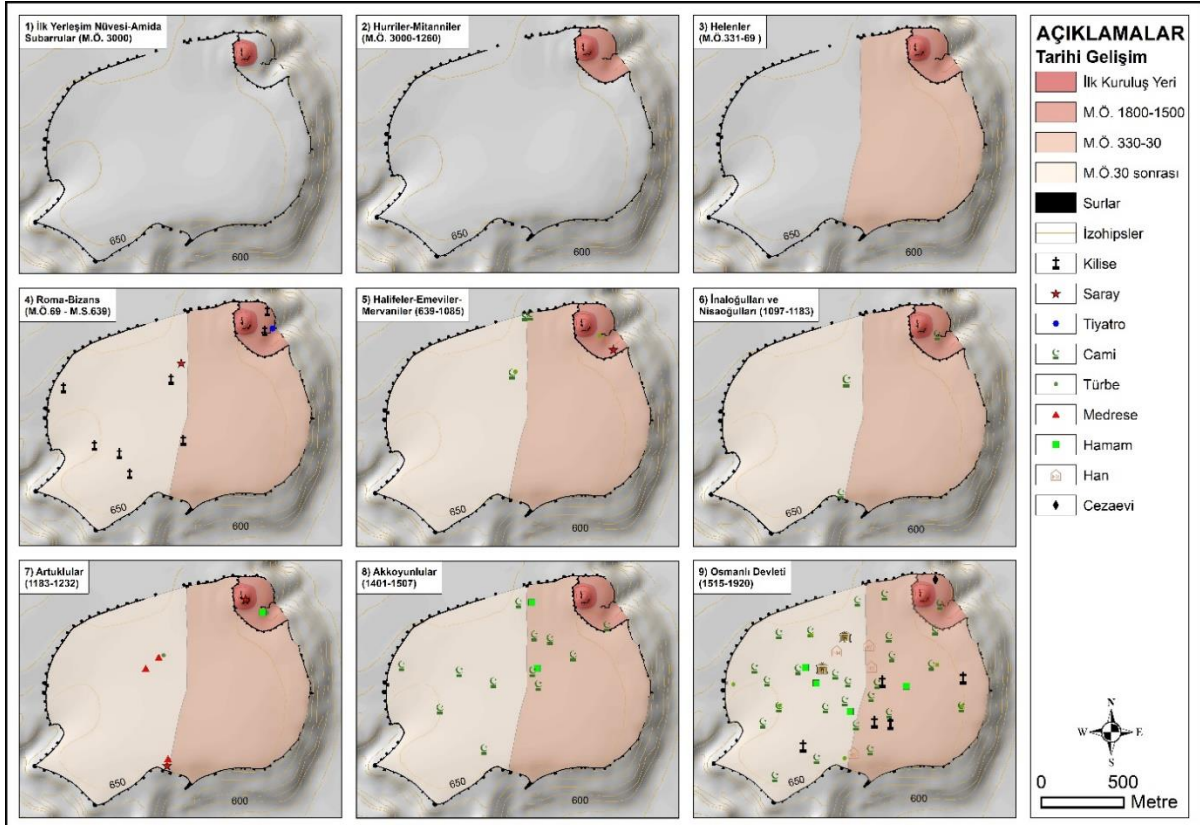
BULGULAR VE YORUMLAR

Cumhuriyet Öncesi Dönem

Güneydoğu Anadolu Bölgesi'nin kavşak noktasında bulunan Diyarbakır, tarihi dönemlerden itibaren önemli bir yerleşim yeridir. Diyarbakır, Dicle nehrinin sunmuş olduğu verimlilik, önemli yolların kavşak noktasında bulunmasının sağladığı ticari avantaj gibi sebeplerden dolayı tarih boyunca canlılığını korumuştur. Bu avantajları ve stratejik konumundan dolayı farklı medeniyetler tarafından sürekli elde edilmek istenmiştir. [Beysanoğlu \(1996\)](#)'ya göre Diyarbakır tarihi devirlerden günümüze kadar 33 farklı medeniyet tarafından el değiştirmiştir. Diyarbakır topografik avantajlarına bağlı olarak bir kale kenti olarak kurulmuştur. Surlarının varlığı kentin savunmasını kolaylaştırmış ve kale içerisinde gelişim göstermesine neden olmuştur. Çevresinde bulunan verimli araziler ve bu arazilere hayat veren Dicle Nehri, kentin canlılığını korumuştur. Kentin bölge içerisinde ulaşım açısından kavşak noktada bulunması son dönemlerde hızlı bir şekilde büyümesini sağlamıştır.

Diyarbakır kentinin ve kalesinin ilk kuruluş tarihi bilinmemekle birlikte, ilk yerleşim bölgesi İçkale'nin yer aldığı alandır ([Kejanlı ve Dinçer, 2011](#)). İçkale'de, Virantepe denilen yerde surlarla çevrili bir alan daha bulunmaktadır ([Nabikoğlu ve Dalkılıç, 2013](#)). A. Gabriel'e göre, buradaki höyük (Amida Höyük) Diyarbakır'ın ilk yerleşim yeridir ([Nabikoğlu ve Dalkılıç, 2013](#)). [Ökse \(2015\)](#)'ye göre, Diyarbakır kentinin iskân tarihi İçkale'de, M.Ö. 4. binde başlamaktadır. Kentin ilk nüvesini oluşturan İçkale, savunma açısından tüm alana hâkim stratejik bir yerde ortaya çıkmıştır.

Bölgenin yerleşim tarihi M.Ö. 7000'li yıllarda başlatılmakla beraber Yukarı Mezopotamya'nın en eski kentlerinden biri olan Diyarbakır'ın ne kadar eskiye dayandığı tam olarak tespit edilememektedir ([Parla, 2004](#)). Dicle ve Fırat ırmakları arasında kalan bölgede M.Ö. 3000'li yıllarda Subarruların, M.Ö. 2000'li yıllarda Hurrilerin yaşadığı bilinmektedir ([Parla, 2004](#)). Bu dönemde kentin savunmaya dayalı ilk kent nüvesi ortaya çıkmıştır. Helenistik dönemde Diyarbakır, İçkale'den taşmış ve Suriçi'nin doğusuna kadar genişlemiştir. Romalılar döneminde, büyük ve önemli bir kent özelliğine sahip olmaya ve özellikle bugünkü sınırlarına (Suriçi) Roma döneminde ulaşmıştır ([Kejanlı ve Dinçer, 2011](#)). [Kejanlı ve Dinçer \(2011\)](#)'e göre kent ilk defa Helen döneminde büyük bir kent olma özelliği kazanmış, Roma ve Bizans dönemlerinde (M.Ö. 69-M.S. 639) ise Suriçi'nin tamamında yayılış göstermiştir. Bu dönemlerde, kiliseler başta olmak üzere kentteki tarihi yapılar genelde Suriçi'nin batısında inşa edilmiştir ([Şekil 3](#)).



Şekil 3: Cumhuriyet Öncesi Dönemde Suriçi'nin Tarihi Gelişimi ([Parla, 2005](#); [Kejanlı ve Dinçer, 2011](#); [Ökse, 2015](#); [Yakut, 2020](#)'den faydalanılarak yeniden oluşturulmuştur)

Kejanlı ve Dinçer (2011)'e göre Diyarbakır'ın kanalizasyon ve su sistemi gibi alt yapıya dayalı yapılaşma imarı Helenistik dönemde planlanmıştır. Bu dönemde oluşan kent biçimi Roma döneminde daha da geliştirilmiş, su ve kanalizasyon sistemleri yeniden yapılmış, kilise, manastır, kütüphane gibi yapılar kentte kurulmaya başlanmıştır. Helenistik ve Roma dönemi şehircilik anlayışı Bizans Döneminde değişime uğramış (Ağaryılmaz ve ark., 1991) ve anıtsal yapılardan ziyade konut kilise, manastır, küçük örgütlü dükkanlar daha fazla yapılmıştır. Kentte İslam devletlerinin hâkimiyeti ile birlikte İslam eserleri yapılmış ve kent dokusu farklılaşmaya başlamıştır (Yılmazçelik, 1995; Kejanlı ve Dinçer, 2011).

Diyarbakır bölgesi ilkçağlardan itibaren önemli bir yerleşim merkezi olmuş ve bu önemini Osmanlı hâkimiyeti süresince de devam ettirmiştir (Yılmazçelik, 1997). Roma ve Bizans dönemlerinde eyalet merkezi olan Diyarbakır, İslam devletleri döneminde valiler tarafından idare edilen bir merkez olma özelliğini sürdürmüştür (Yılmazçelik, 1997). Özellikle Akkoyunlular zamanında büyük bir önem kazanan ve bu devlete uzun bir müddet merkez olan Diyarbakır, Osmanlı döneminde de devletin en önde gelen eyaletleri arasındaydı (Yılmazçelik, 1997). Osmanlı hâkimiyeti ile birlikte kente ait tarihi bilgilerden yola çıkarak kentsel gelişim ile ilgili daha gerçekçi fikir yürütülebilir. İlhan (1992), 1518 ve 1540 yılları tahrir defterlerine dayanarak kentte 2367 gerçek hane sayısının, 13.260 nüfus miktarının olduğunu ifade etmektedir. Farooqhi (2000), Diyarbakır için 16. yüzyılda Güneydoğu Anadolu'nun idari merkezi olduğunu belirtmektedir. Mevcut literatür ve kentte bulunan tarihi yapılardan anlaşılacağı üzere 16. yüzyılın ilk yarısında Diyarbakır Suriçi'nin ayrık nizamda konut dokusunun gelişim gösterdiği düşünülmektedir.

Yılmazçelik (2010), 17. ve 18. yüzyıllarda gerçek hane ve nüfus konusunda herhangi bir incelemenin yapılmadığı ifade etmektedir. Yabancı seyyahların verdikleri bilgilere göre 19. yüzyıla kadar kent nüfusunun ciddi bir şekilde artmadığı, kıtlık ve veba gibi salgın hastalıklar nedeniyle dalgalanmalar gösterdiği, dolayısıyla kentsel gelişimin stabil kaldığı görülmektedir. Elibol (2007), 18. yüzyılın ikinci yarısında Diyarbakır'ın nüfusunda belirgin düşüşlerden bahsetmiş ve nüfustaki bu düşüşlerin nedeninin başlıca salgın hastalıklar olduğunu ifade etmiştir. Yılmazçelik (2010), 27 Mayıs 1812 tarihli "Resm-i Avârız" defterine göre, Diyarbakır kenti ve yakın köylerin hane sayısını 10.987.5 olarak hesaplamıştır. Bu dönemde, 50 binden fazla nüfus gerçeğini de düşündüğümüzde, kent Suriçi'nde büyümeye devam etmiş ve mevcut konut dokusu oluşmaya başlamıştır.

Kentin nüfusunu, Diyarbakır'a gelen seyyahlardan İnciciyan 1804 yılında 50.000, Buckingham 1815 yılında 50.000 ve Duprê ise 1819'da 56.000 olarak ifade etmiştir (Yılmazçelik, 2010). 19. yüzyılın ikinci yarısında Çernik, kent nüfusunu 40.000 olarak göstermiştir (Yılmazçelik, 2010). Salnamelerde ise kent nüfusunun 29.383 ve 1891 de ise Diyarbakır'ın nahiyeleri ile birlikte toplam nüfusunun 66.117 görülmektedir (Yılmazçelik, 2010; Yılmazçelik, 2019). Diyarbakır'da kentsel nüfus, 19. yüzyılın ilk yarısında azalmış ve ikinci yarısında tekrar artmıştır. Buna bağlı olarak Suriçi'nde kentsel büyüme hızlanmıştır. 20. yüzyılın ilk çeyreğinde kentin nüfusuyla ilgili kesin bir rakam söylemek zordur. Tözün (1941), Diyarbakır kent nüfusunu 1914 yılından önce 30-35 bin arasında olduğunu ifade etmektedir. I. ve II. Dünya Savaşlarının etkisiyle aynı yüzyılın ortalarına kadar nüfus durağan bir özellik göstermiştir. Ayrıca 1923'ten sonra Musul, Bağdat, Halep gibi illerle bağlantısı kesilen kent durgunluk ve gerileme sürecine girmiştir (Tözün, 1941).

Cumhuriyet Dönemi

Cumhuriyetin ilanına kadar Suriçi'nde gelişim gösteren kent, Cumhuriyetten sonra sur duvarları dışına taşmıştır. İmar faaliyetlerinin de etkisiyle kamu binaları başta olmak üzere 1950 yılına kadar Suriçi ile İstasyon arasında gelişim meydana gelmiştir. Sur dışında inşa edilen kamu kurum ve kuruluşları konut gelişimini hızlandırmıştır. 1950'li yıllara kadar bütün yönlerde büyüyen kentin gelişim yönü değişmeye başlamıştır. 1950 yılından sonra, tüm Türkiye'de olduğu gibi Diyarbakır da hızlı bir kentleşme sürecine girmiştir. 1950-1975 döneminde, Diyarbakır'da hizmet ve sanayi yatırımlarına bağlı olarak hızlı bir kentsel gelişim yaşanmıştır. Bağlar'ın ortaya çıkışı ve gelişimi bununla ilgilidir. Kent, 1975 yılına kadar kırsal göç karakterli hızlı kentleşmeyle karakterize edilebilir. 1975 -2000 döneminde kentin gelişim karakterini 1990'lı yıllarda bölgede yaşanan terör olayları etkilemiştir. Güvenlik nedeniyle bölge kırsalından gelen nüfus sahte kentleşmeye neden olmuştur. Kırdan kente gelen bu göç hareketinin sonucu olarak Bağlar ve Yenişehir'de sağlıklı kentleşme gerçekleşmiştir. Kentin Şanlıurfa Bulvarı istikametinde batıya doğru gelişimi 1990'lı yıllarda başlamış, özellikle 2000'li yıllardan sonra batı-kuzeybatı istikametinde gelişimi hızlanmıştır. Cumhuriyet Dönemi, 1923-1950, 1950-1975, 1975-2000 ve 2000 yılı sonrası olmak üzere dönemler halinde incelenmiştir.

1923-1950 Dönemi

1930'lu yıllara kadar Suriçi'nde gelişim gösteren Diyarbakır kenti, bu tarihten sonra sur dışına yayılmaya başlamıştır (Bağlı ve Binici, 2005). Türkiye'de 1930 yılında çıkartılan *Belediyeler Kanunu* kapsamında her bir belediyenin imar planı hazırlaması zorunluluğu (Nazım İmar Planı, Planlama Raporu), Diyarbakır'ın da sur dışında planlı bir sürece girmesini sağlamıştır. Bu çerçevede, 1930'larda yapılan imar planlarıyla birlikte Diyarbakır ilk defa planlama deneyimi yaşamıştır. Planlı imar faaliyetleri kapsamında, Suriçi ile İstasyon arası yerleşim açısından planlanmış ve iki farklı kent kümesi ortaya çıkmıştır.

Bunlar, geleneksel konutlarla birlikte merkezi iş sahasının bulunduğu Suriçi ve sur dışında Cumhuriyetin simgesi olan modern kamu binaları ile büyüyen Yenişehir'dir. Kentin sur dışında Yenişehir ile bağlantısını güçlendirmek için İstasyon ve Elazığ Caddesi ile bu caddeleri birbirlerine bağlayan Ali Emiri ve İnaloğlu Caddesi oluşturulmuştur (Yakut, 2020). Düzenli planlanan bu alanlarda öncelikle kamu binaları inşa edilmiş daha sonra ise yakın çevresinde konut alanları ortaya çıkmıştır.

Yeni kent için öngörülen alan Belediye tarafından tamamıyla istimlak edilmiş, Devlet planlarına ve umumi yerlere ait kısımlar ayrılarak diğer kısımlar çok ucuz bir fiyat karşılığında halka satılmış ve planın uygulanmasına başlanmıştır (Cumhuriyetin 15. Yılında Diyarbakır, 1935; Konyar, 1936; Kejanlı ve Dinçer, 2011). Kejanlı ve Dinçer (2011), yeni gelişecek alanlara engel teşkil ettiğinden dolayı Surların yıkılması fikrinin doğduğunu ve Dağ Kapı'nın batısında 50 metrelik açıklık oluşturularak burçlar ve burç aralıklarının yıkıldığını ifade etmiştir. Surların yıkılması fikrinin oluşmasında kentin hava almaması ve bulaşıcı hastalıklar gibi faktörler de neden olmuştur. Albert Louis Gabriel, dönemin valisinin isteğine karşı çıkararak Milli Eğitim Bakanlığı'na surların tarihi önemi ile ilgili yazılar yazmış ve yıkımın durdurulmasını sağlamıştır.

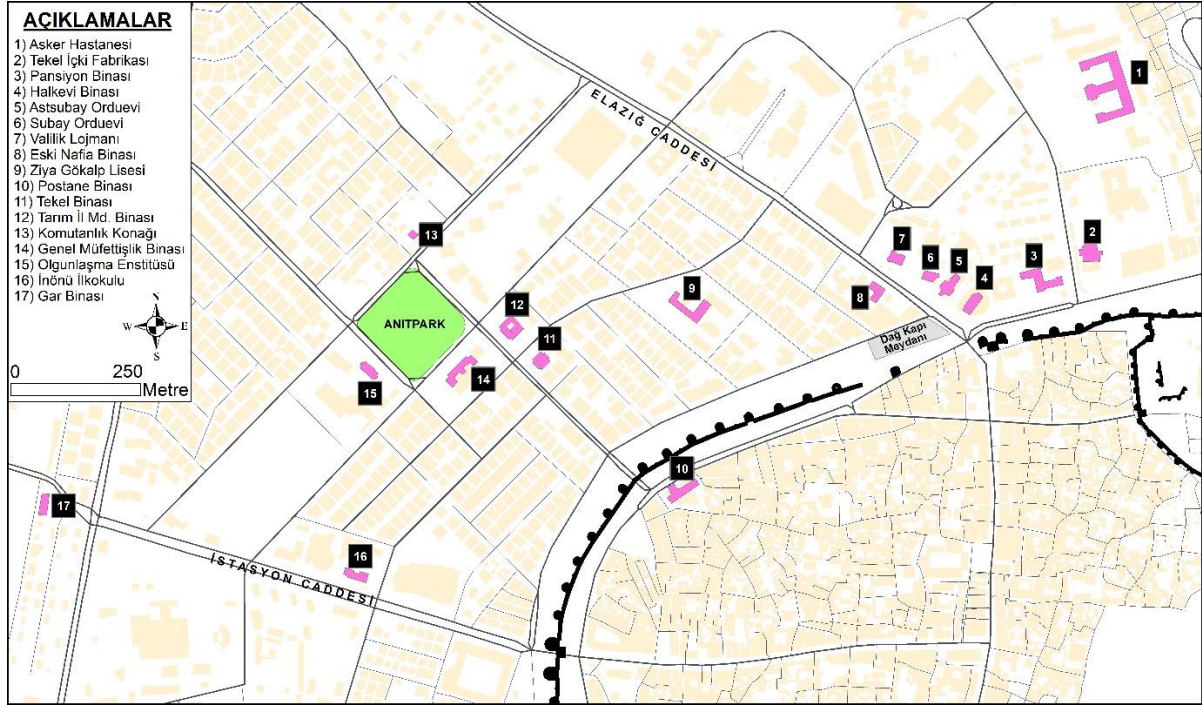
Diyarbakır'ın ilk imar planına 1935 yılına başlanmış (Dalkılıç ve Halifeoğlu, 2011) ve 1937 yılında tamamlanmıştır. Plan Suriçi ile İstasyon arasında kalan Yenişehir'i genel olarak kapsamaktadır. Bu bölgede şehircilik anlayışına uygun olarak kentin yeni kamusal alan gereksinimlerine uygun kamu, eğitim, sağlık, park ve spor alanları ayrılmış, konut bölgeleri ise düşük yoğunluklu, bahçeli konut alanları olarak tasarlanmıştır (Nazım İmar Planı, Planlama Raporu). Bugün, cadde-sokak yapısı, kentsel dokusu ve kentleşme özelliğiyle Yenişehir'in yerleşim yapısı bu plana dayanmaktadır. Diyarbakır'da 1930'larda başlayan planlı dönemle birlikte, merkezden (Suriçi) çevreye doğru (Yenişehir) yayılma şeklinde kentsel büyüme gerçekleşmiştir. 1930'lara kadar 1.36 km² (Suriçi'nin yerleşim alanı) alan kaplayan Diyarbakır, Tözün (1941)'e göre aradan geçen 10 yılda 1.5 km²'ye ulaşmıştır. Cumhuriyet'in ilanından 1950'ye kadar olan dönemde, kent Suriçi ve sur dışında olmak üzere iki küme halinde gelişmiştir. Suriçi'nde geleneksel konutlar, sur dışında ise kamu binaları yoğunlaşmıştır. Bu dönemde yavaş artış gösteren nüfus gerçeğini de dikkate aldığımızda, sur dışında kamu binalarının etrafında seyrek olarak tek veya iki katlı konutlar ortaya çıkmıştır.

Cumhuriyetin ilanından 1950 yılına kadar olan dönemde en önemli veri kaynağı 1939 yılına ait hava fotoğrafıdır. 1939 yılında, kentsel gelişimin Elazığ ve İstasyon Caddesi olmak üzere iki ana cadde üzerinde olduğu görülmektedir. Dağ Kapı yakınlarında kurulan kamu binaları sur duvarları dışındaki ilk yapılaşmalardır. Buradaki askeri bina ve lojmanlar kente yakın olarak sur dışında ortaya çıkmıştır. Suriçi'nin kuzeyinde diğer askeri konut ve eklentilerle birlikte kent, 1930-1939 yılları arasında daha çok kuzey yönlü geliştiği görülmektedir. Diyarbakır'da ilk imar planının yansımaları az da olsa 1939 yılı hava fotoğrafına yansımıştır. İmar faaliyetleri kapsamında bu alanlar parsellere bölünmüş, düzenli cadde-sokaklar tasarlanmış ve kamu binaları çevresinde modern tek veya iki katlı konutlarla büyüme başlamıştır. Yakut (2020)'ye göre bu konutların örnekleri hala kent içinde muhtelif yerlerde bulunmakta olup bunlar "bahçe şehir" şehircilik yaklaşımına göre inşa edilmiştir. Yenişehir'de, özellikle Anıtpark ve yakın çevresinde düzenli cadde ve sokakların ilk defa oluşmaya başladığı dikkat çekmektedir. Bu kapsamda, 1930-1939 yılları arasında sur dışında 10 civarında kamu binası, 180 civarında konut inşa edilmiştir. Bu yıllar arasında toplamda 51. 368 m² alanda konuta dayalı kentsel gelişim yaşanmıştır (Şekil 4).



Şekil 4: İlk Ortofotolara Göre Diyarbakır'da Kentsel Gelişim

Dalkılıç ve Halifeoğlu (2011), Diyarbakır'da 1923-1950 yılları arasında inşa edilen kamu binalarını 1923-1940, 1940-1950 olmak üzere iki dönem halinde incelemiştir. Onlara göre, kentin sur dışına açıldığı ilk güzergâhtan biri olan Elazığ Caddesi üzerinde bulunan Valilik Lojmanı, Subay Orduevi ve Astsubay Orduevi 1930'lu yıllara doğru inşa edilen ilk kamu binalarıdır. İlk dönem içerisinde daha sonra, Gar Binası, Genel Müfettişlik Binası ve Konağı, Komutanlık Konağı, Tekel İçki Fabrikası, Halkevi, Nafia Binası ve İnönü İlkokulu inşa edilmiştir. 1940-1950 periyodunda ise Asker Hastanesi, Muallim Mektebi, Pansiyon Binası, Postane Binası, Lise, Tekel Binası ve Tarım İl Müdürlüğü Binası yapılmıştır (Eti, 1940; Dalkılıç ve Halifeoğlu, 2011; Şekil 5).



Şekil 5: 1923-1950 Yılları Arasında Yenişehir'de İnşa Edilen Kamu Binaları (1939 ve 1952 Ortofoto Görüntüleri ile Dalkılıç ve Halifeoğlu, 2011'den faydalanılarak oluşturulmuştur)

1928 yılında I. Genel Müfettişlik'in kurulması Diyarbakır'da kentin gelişimini tetiklediği ve bölgesel ölçekte merkez haline getirdiği düşünülse de (Dalkılıç ve Halifeoğlu, 2011; Yakut, 2020), Arslan (1979)'a göre kentleşme getirmemiştir. Bu kurumun, kültür hayatında inkılapların yerleşmesinde, kamu hizmetlerinin genişletilmesinde ve imar hareketlerinde geniş hizmetleri olmuştur. Bu faaliyetler kentin büyümesi ve gelişmesinde hemen etkili olmamış fakat hazırlayıcı olarak rol oynamıştır (Arslan, 1979). Çünkü bu dönemde, hem nüfus artış hızı ve oranı oldukça düşük hem de kentsel yayılma yavaş gerçekleşmiştir. 1946 yılına kadar faaliyet gösteren I. Genel Müfettişlik Kurumunun, 1950 yılından sonra kentin gelişimi ve dönüşümünde önemli etkilerinin olduğu düşünülmektedir.

Diyarbakır kenti, 1940 yılından sonra farklı bir karaktere bürünmüştür. Mevcut imar faaliyetlerinin uygulanmasıyla birlikte, Yenişehir bu yıldan itibaren planlı bir şekil almaya başlamıştır. II. Dünya Savaşı'nın da etkisiyle nüfusun durağanlık gösterdiği dönemi, Kejanlı ve Dinçer (2011) *süzülme hareketinin yaşanmaya başlandığı dönem* olarak nitelendirmiştir. Onlara göre, bu dönemde yerli ailelerin Suriçi'ni terk etme oranı artmış fakat 1945 yılından itibaren alt gelirli ailelerin oranı artmaya başlamıştır. Artan nüfusa konut dokusu cevap veremediği için Suriçi'nde boş alanlarda geleneksel Diyarbakır evi inşa edilmiş, özellikle Suriçi'nin güneybatısında göçle gelen ailelerin oluşturduğu Alipaşa Mahallesi eklenmiştir (Kejanlı ve Dinçer, 2011). Bu dönemde kentsel gelişim daha önce Yenişehir'de kurulan kamu binaları ve konutlar etrafında yayılım göstermiştir.

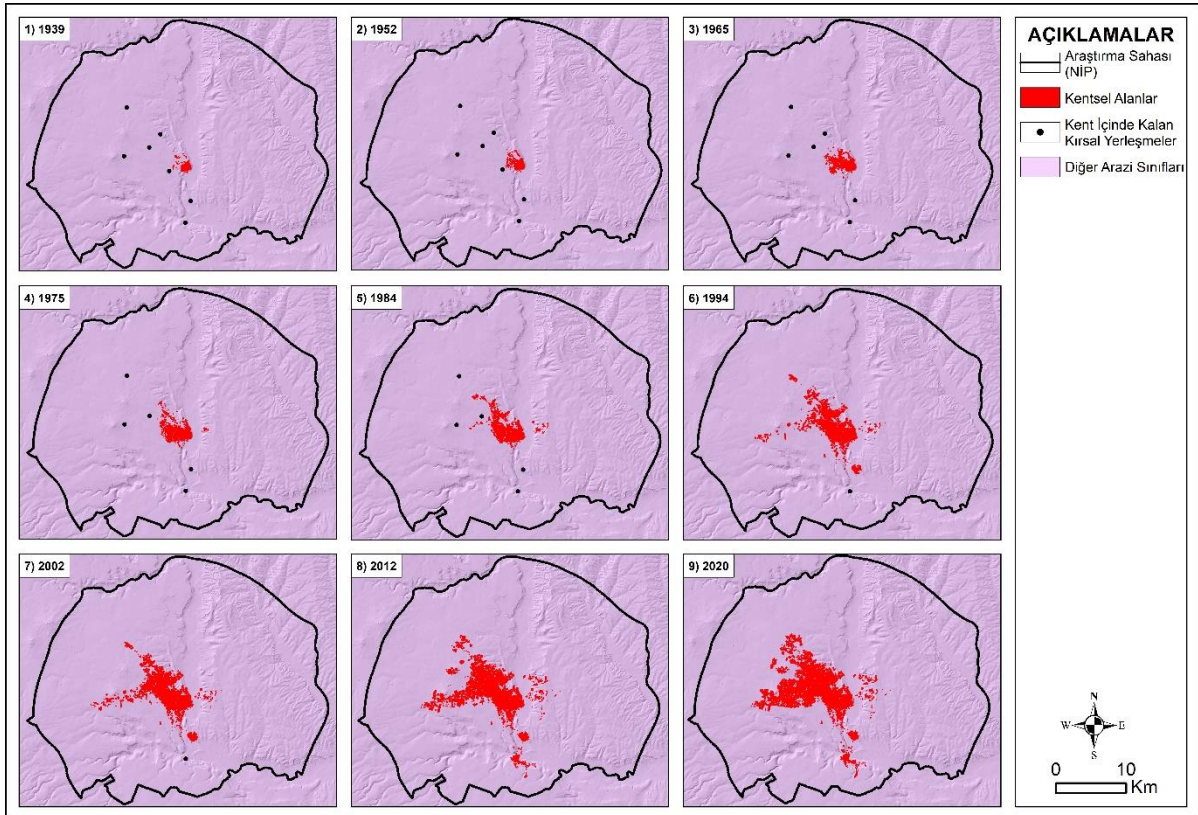
1950-1975 Dönemi

Tekeli (1998)'ye göre kentlerde yaşanan hızlı nüfus artışı ve yaşanan dönüşümler karşısında yönetimler gerekli koşulları yerine getirememiş ve spontan çözümler getirmeye başlamıştır. Bunun sonucu olarak kentlerin etrafında gecekondulaşma kuşakları oluşmuş, ulaşım hizmetleri ise ağırlıklı dolmuşlarla sağlanabilmiştir. Neticede, kısa bir zaman diliminde altyapı yetersizliğinin eşlik ettiği hızlı kentsel büyüme süreci yaşanmıştır. Moderniteye uygun olarak gelişen yerler ile kendiliğinden gelişen yerler kentte ikili yapı sorununu doğurmuştur (Tekeli, 1998). Halifeoğlu ve Dalkılıç (2011), Diyarbakır'da nüfus artışı ve kentleşmenin nedenini kırsaldaki feodal yapının çözülmesine bağlamaktadır. Kırsaldan gelen

nüfus 1950 yılından itibaren kentte nüfus artış hız ve oranını artırmıştır. Hızla artan nüfus kentin birçok noktasında dengesiz ve sağlıksız kentleşmenin ortaya çıkmasına neden olmuştur. Bu durum, kent içi çöküntü alanlarının oluşmasına zemin hazırlamıştır.

1952 yılı ortofoto görüntüsünden elde edilen verilere göre kent toplamda 0.75 km² konut alanına sahiptir. 1939-1952 yılları arasında kente dâhil olan konut alanı ise 0.11 km²'dir (Tablo 1; Tablo 2). Diyarbakır kentsel sit alanının tamamen yok olmasını önleyen, başka bir deyişle belirli oranda günümüze ulaşmasını sağlayan, kentin sur dışında gelişmesinin hız kazanması 1950-1955 dönemine rastlar (Can, 1991; Halifeoğlu ve Dalkılıç, 2011). Kent, bu yıllar arasında Suriçi ve Gar arasında ilk planlara uygun gelişim göstermiştir. Planlı cadde-sokak sistemi ve konut gelişimi ortaya çıkmıştır. Konut gelişiminin daha önce yapılan kamu binalarının etrafında gelişim gösterdiği hemen dikkat çekmektedir. Bu yıllar arasında kamu binalarına ulaşımı sağlayan, Elazığ ve İstasyon Caddesi ve bu caddeleri birbirine bağlayan Lise ve Hintli Baba Caddesi boyunca kentsel gelişim daha hızlı gerçekleşmiştir (Şekil 6; Şekil 7). Konutlar, geleneksel konutlar yerine daha çok iki katlı apartmanlar şeklinde gelişim göstermiştir. 1950'lerde Hintli Baba Caddesi üzerinde inşa edilen bahçeli memur evleri bu durumun en güzel örnekleridir (Yakut, 2020).

1965 yılı itibarıyla kent 1.55 km² konut alanına ulaşmıştır. 1952-1965 yılları arasında kente, 0.88 km² konut alanı eklenmiştir (Tablo 1; Tablo 2). Bu yıllar arasında en hızlı büyüme Yenişehir ve Bağlar'da gerçekleşmiştir. Kırsal karakterli göç, Yenişehir ve Bağlar'ın büyümesine neden olmuştur. Bağlar, mevcut kaynaklarda her ne kadar 1960'lardan sonra ortaya çıktığı ifade edilse de, bu bölgedeki ilk oluşumun daha önce ortaya çıktığı aşikârdır. 1958 yılı ortofoto görüntüsünde Gar'ın hemen batısında yapılaşmalar dikkat çekmektedir. 1952 yılı ortofoto görüntüsünde bulunmayan bu yapıların Diyarbakır'daki kentleşme hızına bağlı olarak 1955 yılından itibaren başladığı düşünülmektedir. 1955 yılına kadar Sur ile Gar arasında büyüyen kent bu tarihten itibaren Gar'ı aşmış ve onun batısındaki Fatih, Muradiye ve Kaynaratepe mahallelerinde gelişim göstermiştir. Surların dışında planlı olarak gelişen kent, kırdan kente olan göçlere bağlı hızlı kentleşmesiyle Gar'ın batısında düzensiz bir gelişim yaşamıştır (Şekil 6; Şekil 7). Bu durum ikili yapı problemini gündeme getirmiştir. Diyarbakır'da 1959, 1962, 1965, 1967 yıllarına ait Suriçi ve sur dışını kapsayan planlar yapılsa da (Yakut 2020), bu planlar hızlı nüfus artışına bağlı düzensiz kentleşmeyi önleyememiştir. Buna bağlı oluşan düzensiz yapılaşmalar tarla sahiplerinin arazilerinde eski parsellere göre gerçekleşmiştir. Böylece Bağlar'da eski köy yolları ana caddelere, tarla parsel sınırları ise sokaklara karşılık gelecek şekilde büyümeye devam etmiştir.



Şekil 6: Diyarbakır'da Belirlenmiş Tarihlerle Göre Kentsel Gelişim (1939-2020)

1975-2000 Dönemi

Diyarbakır'da 1965-1970 yılları arasında nüfus artışı hızı yükselmiştir. Bu artış ekonomik anlamda başta sanayi olmak üzere kentsel fonksiyonların gelişmesiyle ilgilidir. Tüm Türkiye'de olduğu gibi 1950'lerde başlayan ve bu yıllar arasında artan kırsal kökenli nüfus, Diyarbakır'da göçe bağlı hızlı kentleşmenin yaşanmasına neden olmuştur. Yakut (2020)'ye göre, 1965 yılı imar planında yolların genişletilmesi, kat yüksekliğinin artırılması, imar ve koruma kanunlarının yetersiz kalması çarpık kentleşmenin artmasıyla birlikte Suriçi mahalleleri başta olmak üzere, Şehitlik ve Seyrantepe'de düzensiz konutların ortaya çıkmasında etkili olmuştur. Fakat eldeki verilere göre Seyrantepe'de sanayi sitesinin düzenli fakat sık dokuda ortaya çıktığı, Seyrantepe yerleşmesinin ise hala oluşmadığı görülmektedir. Sanayi sitesi çevresinde mahalleler daha sonra düzensiz olarak gelişmiştir. Bu bölgede, Cumhuriyet Mahallesi'nde düzensiz konut alanlarının ortaya çıkması dikkat çekicidir.

1975 yılı itibarıyla Diyarbakır'da konut alanı 2.28 km² alana yayılmıştır. 1965-1975 yılları arasında ise 0.70 km² alanda konut gelişimi yaşanmıştır (Tablo 1; Tablo 2). Kentin hızlı gelişmesine bağlı olarak yeni mahalle ve konut alanları ortaya çıkmıştır. Yenişehir'de başta Seyrantepe düzensiz konutları olmak üzere Cumhuriyet, Gürdoğan, Aziziye, Yolaltı, Sur'da Kıtırbıl, Bağlar'da Selahattin Eyyübi, Mevlana Halit mahalleleri konutları ilk defa 1975 ortofoto görüntüsüne yansımıştır. Kayapınar ise hala kırsal niteliğini sürdürmektedir (Şekil 6; Şekil 7).

Bir önceki yıl aralığında olduğu gibi 1975-2000 yılları arasında da en büyük gelişim Bağlar'da meydana gelmiştir. Muradiye Mahallesi gelişimini tamamlamış, Fatih ve Kaynartepe mahalleleri de çoğunlukla konut alanlarıyla dolmuştur. Dört mahalleden oluşan 5 Nisan Mahallesi (5 Nisan, Şeyh Şamil, Mevlana Halit ve Selahattin Eyyübi) doğu kesimi (günümüz 5 Nisan Mahallesi) en hızlı gelişen mahallelerdendir. İlk yapılaşmalar Şeyh Şamil Mahallesi-Emek Caddesi, Mevlana Halit Mahallesi-Turgut Özal Caddesi üzerindedir. Fatih Mahallesi'nin batısı (günümüzde Yunus Emre Mahallesi) ise diğer hızlı gelişen mahalle durumunda olup bu yıl aralığında ortaya çıkmıştır. Bağlar-Dört Yol çevresinde konut dokusunun bitişik nizamda devam ettiği, çevresinde ayrı ama düzensiz yapıların oluştuğu görülmektedir (Şekil 6; Şekil 7).

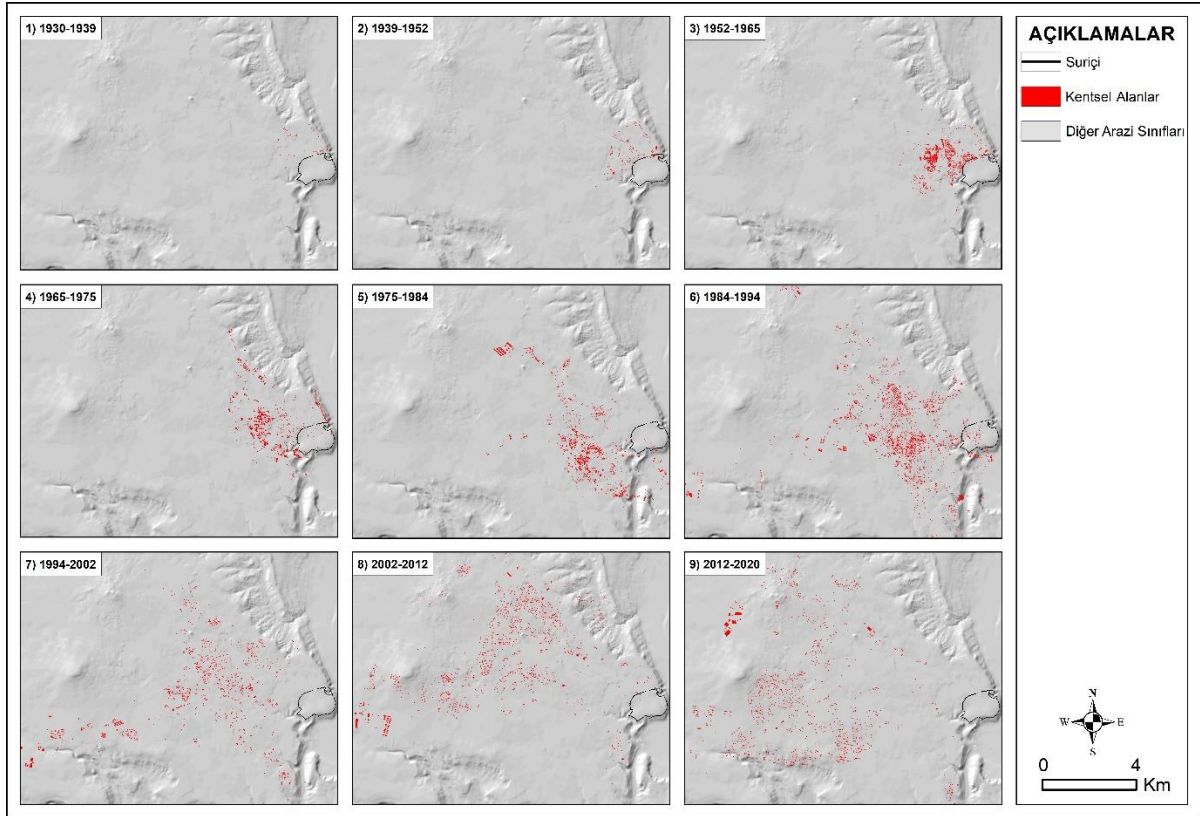
Kırsal göç kaynaklı düzensiz yapılaşmaya bağlı olarak kentiçi çöküntü alanlarının ortaya çıkması bu dönemin ana karakterini oluşturmaktadır. Bu alanlar, Yenişehir'de surların çevresinde de ortaya çıkmıştır. Şehitlik Mahallesi'nde önceki döneme göre daha plansız bir yapılaşma oluşmuştur. İlk planlara göre oluşan Şehitlik Mahallesi'nin kuzey kısımları nispeten planlı gelişim gösterirken, mahallenin merkezi ve surların çevresi (örneğin Benusen) bu yıllar arasında plansız gecekondulara dönüşmüştür. Bu düzensiz gelişim sonraki dönemlerde de varlığını devam ettirmiştir. Suriçi yakınlarında Dicle Mahallesi'nde (Yenişehir) daha önce ortaya çıkan konutlar bu yıllar arasında düzensiz gelişimini sürdürmüştür. Bu konutlar Dicle vadisinin yamacında Feritköşk Mahallesi'ne kadar uzanmakta olup batısındaki planlı kamu binalarına göre farklı bir görünüm oluşturmaktadır (Şekil 6; Şekil 7).

Yakut (2020), 1974 yılında Dicle Üniversitesi'nin kurulması, üniversite hastanesinin faaliyete girmesi ve Fis Kaya civarında yeni bir köprü yapılmasıyla birlikte nüfus hareketliliğinin Dicle'nin doğu yakasına doğru kaydığını belirtmektedir. Eğitim ve ulaşım fonksiyonlarına bağlı olarak Dicle Nehri'nin doğu kenarında (Kıtırbıl) villa yapılaşmaları ortaya çıkmıştır. Dicle Nehri'nin doğu kenarı, birinci etabı 2018 yılı itibarıyla tamamlanan Dicle Vadisi Projesi ile şekillenmeye devam etmektedir (Yakut, 2020).

1984 yılı itibarıyla kent 3.3 km² konut alanına ulaşmıştır. 1975-1984 yılları arasında ise önemli bir gelişim kaydedilmiş ve 1 km²'den fazla yeni konut alanı açılmıştır (Tablo 1; Tablo 2). Bu konutların kentin merkezine yakın alanlarda bitişik, kentin uzak mahallelerinde düzensiz ve ayrı nizam konut dokusuna sahip olduğu görülmektedir. Bu düzensiz ve ayrı konut dokusu Yenişehir'in kuzeyinde daha belirgindir. Bundan dolayı kentsel coğrafi görünüm bu yıllar arasında günümüzün aksine daha farklı bir hal almış ve kentsel gelişimin yönü Elazığ Caddesi boyunca devam etmiştir. Bu yıllar arasında düzenli ve planlı gelişim söz konusu değildir. Bölge kırsalından gelen göç süreci devam etmekte ve kentin çevresinde düzensiz konutlar çoğalmaktadır. Bu konutlar bir önceki dönemde oluşan gecekonduların etrafında büyüme eğilimindedir (Şekil 6; Şekil 7).

Bağlar-Nukhet Coşkun Caddesi doğusunda kalan mahallelerin (Fatih, Kaynartepe ve Muradiye) gelişimi tamamlanmış ve düzensiz konutlar bu caddenin batısında, 5 Nisan Mahallesi'nde gelişim göstermiştir. 5 Nisan Mahallesi bu yıllar arasında en fazla gelişim gösteren mahallelerin başında gelmektedir. Burada yapılaşmalar arazi sahipliğine bağlı olarak tarla sınırlarına uygun olarak gelişim göstermiştir. Bağlar-Yunus Emre Mahallesi'nde ise D 950 yoluna karşılık gelen Karacadağ Caddesi ile Bağlar-Dört Yol arasında konut gelişimi tamamlanmıştır (Şekil 6; Şekil 7).

Diyarbakır'da düzensiz yapılaşmalar 1975-1984 yılları arasında çok hızlı artmıştır. Bağlar'daki mahallelerden sonra Yenişehir'de Şehitlik, Cumhuriyet, Gürdoğan, Aziziye, Yolaltı mahallelerinde konutlar, düzensiz büyümeye devam etmiştir. Bu yıllar arasında Şehitlik Mahallesi en hızlı ve çarpık büyüyen mahallelerdendir. Düzensiz konutlar mahallenin güneyindeki boş arazilerde genişlemiştir. Fabrika Mahallesi'nde de konutlar ilk defa düzensiz ve gelişigüzel oluşmaya başlamıştır. Kooperatif Mahallesi'nde gelişen konut alanları ise nispeten daha düzenli ve planlı olarak ortaya çıkmıştır.



Şekil 7: Diyarbakır'da Gelişim Dönemlerine Göre Kentsel Yayılma

Diyarbakır'da kentsel formun şekillenmesi 1980'lere kadar Elazığ Caddesi, bu tarihten itibaren ise Şanlıurfa Bulvarı üzerinde gerçekleşmiştir. Şanlıurfa Bulvarı üzerinde ilk yapılaşmalar ortaya çıkmış ve kentin fizyonomisi değişmeye başlamıştır. Kayapınar-Huzurevleri, Peyas ve Fırat mahallelerinde, Bağlar-Bağcılar Mahallesi'nde ilk yapılaşmalar yol boyunca oluşmuştur. Bunların çoğunlukla ticari ve sanayi kuruluşları olduğu dikkat çekmektedir.

Yakut (2020)'ye göre, 1984 yılında 1/5000 ölçekli nazım imar planı ve 1985 yılında 1/1000 ölçekli uygulama imar planları ile tarihi yapıların korunması ve kentsel gelişimin denetimi sağlanmaya çalışılmıştır. Ancak kırdan gelen göç dalgası kaçak yapılaşmaların yoğunlaşmasına neden olmuştur. Kentsel gelişimle birlikte altyapı ve üstyapı sorunları artmıştır. Kentsel büyüme ve kent hizmetlerinin sağlanması gerekçesiyle kent 1993 yılında Sur, Yenişehir ve Bağlar Belediyelerinin kurulmasıyla büyükşehir statüsüne kavuşmuştur.

1994 yılı itibarıyla kentteki konut alanı 5.3 km²'ye ulaşmıştır. 1984-1994 yılları arasında kentte 2 km²'lik konut alanı eklenmiştir (Tablo 1; Tablo 2). Diyarbakır'da konut gelişimi en hızlı 1984-1994 yılları arasında yaşanmıştır (Şekil 6). Bunun temel sebebi, 1990'larda terör kaynaklı başlayan ve güvenlik sebebiyle bölge kırsalından gelen göç hareketleridir. Bu göç hareketi başta Bağlar ve Yenişehir olmak üzere kentin çevresinde düzensiz ve bitişik konut dokusunu tekrardan tetiklemiştir. Bununla birlikte, kentin hızlı bir şekilde gelişmesiyle birlikte çevresindeki kırsal nitelikli yerleşmeler kentsel istilaya uğramıştır. Bunun en güzel örneği Peyas mahallesidir.

Bu yılların bir diğer karakteristiği, kentin bugünkü fizyonomisinin şekillenmesidir (Şekil 6). Şanlıurfa Bulvarı üzerinde ticari ve sanayi kuruluşları ile konut alanları batıda gelişim göstererek genel olarak kentin bugünkü örüntüsünü oluşturmuştur (Şekil 8; Şekil 9). Uzun süreden sonra ilk defa düzenli ve planlı yapılaşmalar görülmeye başlamıştır. 1985'li yıllara kadar kentçi çöküntü alanlarının çevresinde düzensiz yapılaşmalar kurulmaya devam ederken, yeni gelişim alanı olan Kayapınar'da düzenli cadde-sokaklar ve konut alanları oluşmuştur. Diyarbakır'da toplu konut uygulamalarının ilk defa bu yıllar arasında ortaya çıktığı görülmektedir. Diclekent Mahallesi'nde Diclekent Konutları, Fırat Mahallesi'nde 100 Evler Toplu Konut Alanları oluşturulmuş ve daha sonraki yıllarda devam etmiştir. Kayapınar-Medya, Huzurevleri, Diclekent, Mezopotamya, Fırat mahallelerinde konutlar 1984-1994 yılları arasında çoğunlukla yeni ortaya çıkmış ve planlı bir şekilde gelişmeye başlamıştır. Huzurevleri ve Medya mahallelerinde sanayi sitesine yakın kesimlerde düzensiz yapılaşmalar, batısında kalan kesimlerde ise düzenli yapılaşmalar dikkat çekmektedir (Şekil 6; Şekil 7).

Diyarbakır'da, 1965-1994 periyoduna kadar en hızlı gelişen yer Bağlar'dır (Tablo 1). Bağlar'da mekânsal gelişim Şanlıurfa Bulvarına doğru kaymış, 5 Nisan, Mevlana Halit ve Şeyh Şamil mahallelerinde kentsel büyüme hızı artmıştır. 5 Nisan

Mahallesi'nde boş araziler bu yıllar arasında dolmuş ve mahallenin gelişimi tamamlanmıştır. Kentsel gelişim Nukhet Coşkun Caddesi'nin batısına sızramış ve bu tarihten itibaren Bağcılar mahallesinde düzenli ve planlı konut gelişimi başlamıştır. Korhat ve Yeniköy mahallelerindeki alansal gelişim ise Havalimanı ve 8. Ana jet Üst Komutanlığı'na ait yapılaşmalar ile ilgilidir. Merkezi iş sahasının bulunduğu tarihi Suriçi kesimi yoğun bir göçe maruz kalarak mevcut parsellere bölünmüş ve yoğunluk daha da artmıştır (Yakut, 2020). Yenişehir'de ise Elazığ Caddesi boyunca kurulan sanayi sitesi çevresinde düzensiz ve bitişik nizamda yapılar dikkat çekmektedir. Seyrantepe Sanayi, Fabrika, Cumhuriyet, Aziziye, Gürdoğan ve Yolaltı mahallelerindeki konutlar bu duruma örnek verilebilir. Şehitlik Mahallesi'nde Suriçi'ne yakın kesimlerde de aynı durum geçerlidir. Yenişehir'de dikkat çekici bir diğer husus 7. Kolordu Komutanlığına ait askeri binaların önemli bir kısmının bu dönem aralığında ortaya çıkmasıdır (Şekil 6; Şekil 7).

2000 Yılı Sonrası Dönem

Yakut (2020)'ye göre Diyarbakır, hâlihazırda 1984 yılı Nazım İmar Planı sınırına ulaşmış ve 2006 yılı Nazım İmar Planı ise hala uygulamadadır. Günümüzde kent, 2006 yılı Nazım İmar Planı çerçevesinde uygulama imar planlarına göre büyümektedir. Diyarbakır'da 2000'li yıllar, yatayda ve dikeyde planlı bir gelişim ile karakterize edilebilir. Bağlar-Bağcılar ve Kayapınar'a doğru büyüyen kentte modern çok katlı yapılaşmalar dikkat çekmektedir. Diyarbakır'da daha önce başlayan toplu konut uygulamaları Kayapınar ve Bağlar'da daha geniş alanlarda devam etmiştir. Bağcılar Mahallesi'nde Hamravat Evleri, Barış Mahallesi'nde 500 Evler toplu konut uygulamalarının en güzel örnekleridir.

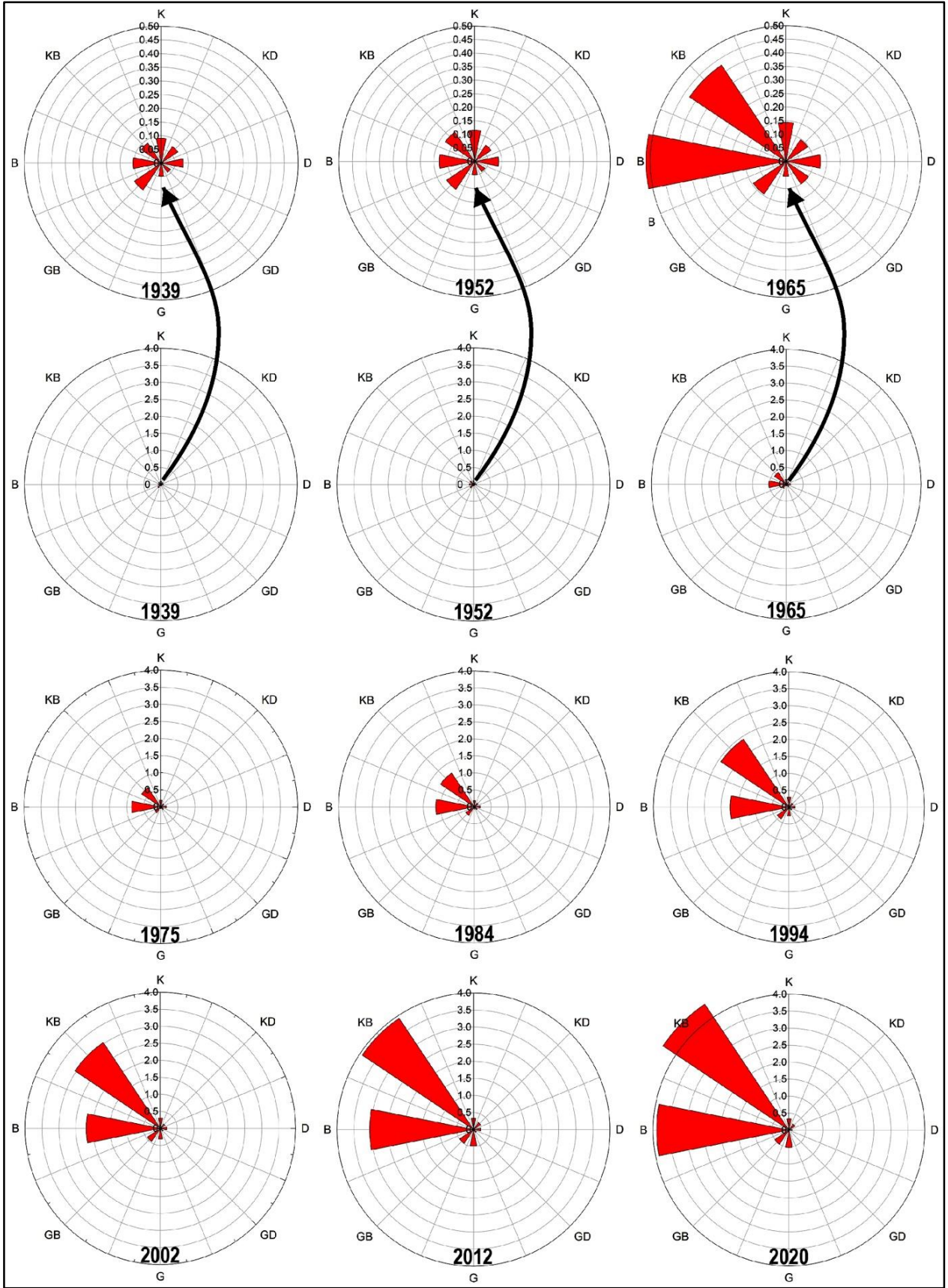
2002 yılı itibarıyla kent 6.41 km² konut alanına ulaşmıştır. 1994-2002 yılları arasında kente, 1.64 km²'lik konut alanı eklenmiştir (Tablo 1; Tablo 2). 1994 yılına kadar daha çok Bağlar'da gelişim gösteren kent bu tarihten sonra Kayapınar'da daha fazla gelişmeye başlamıştır. Kayapınar-Peyas başta olmak üzere, Huzurevleri ve Fırat en hızlı gelişen mahallelerdir. Peyas Mahallesi'nde sadece bu yıllar arasında 1.42 km² konut gelişimi yaşanmıştır (Tablo 1). Bu yıllar arasında geleneksel Peyas yerleşmesi etrafında modern konutlar inşa edilmiş ve kentte tekrar ikili yapı özelliği ortaya çıkmıştır.

Bağlar'da kentsel büyüme çoğunlukla yeni gelişim akslarına karşılık gelen Bağcılar Mahallesi'nde devam etmiştir (Şekil 8; Şekil 9). Mahalle bazında 1994 yılından günümüze kadar en hızlı konut gelişimi Bağcılar Mahallesi'nde meydana gelmiştir. Bu durumun yaşanmasında Bağcılar mahalle sınırlarının oldukça geniş olması temel faktördür. Yakut (2020)'ye göre Bağcılar Mahallesi Türkiye'nin en büyük ve en kalabalık mahalle unvanına sahiptir. Bağlar'da hızlı gelişen bir diğer mahalle ise Selahattin Eyyübi Mahallesi'dir (Tablo 1).

Diyarbakır'da 1994-2002 yılları arasında yeni konutların % 23'ü Yenişehir'de ortaya çıkmıştır (Tablo 2). Yenişehir'de sanayi sitesi ve çevresinde kurulan mahallelerde kentsel gelişim devam etmektedir. Aziziye ve Fabrika en hızlı büyüyen mahallelerdir. Bu bölgede kentsel dönüşümle birlikte eski yapılar yıkılarak değişmeye başlamış ve 2000'lerden sonra ise TOKİ konutlarının yapılmasıyla birlikte gelişmeye devam etmektedir. Aziziye Mahallesi içerisinde kalan Seyrantepe TOKİ konutları bu bölgenin gelişimini hızlandırmıştır. Yenişehir'de, Şehitlik Mahallesi'nin güneyindeki boş arazilerde kentsel gelişim sürmektedir. Sur'da ise daha önce kurulan Dicle Üniversitesi çevresinde çoğunlukla üniversite binaları olmak üzere mekânsal gelişim gözlenmektedir.

2002-2012 yılları arasında ise konut gelişiminin yarısından fazlası (% 55) Kayapınar'da meydana gelmiştir (Tablo 2). Bağlar ve Kayapınar'da (özellikle Bağcılar ve Fırat mahalleri) Şanlıurfa Bulvarı'na yakın olan kesimlerde konut alanları gelişmiştir. Bağcılar, en fazla konut ve nüfus taşıma özelliğini devam ettirmektedir. Kentin çoğunlukla yeni gelişen Fırat, Mezopotamya, Diclekent gibi mahallelerinde dışa doğru, daha önce gelişen Peyas, Huzurevleri, Seyrantepe, Medya gibi mahallelerde ise içe doğru büyüme gerçekleşmiştir. Sur'da ise kentsel gelişim, Dicle Vadisi'nin karşısına sızramıştır. Kırırıl ve Yukarı Kılıçtaş en fazla gelişim gösteren mahallelerdir. Kırsal karakter gösteren bölge, üniversite bina ve lojmanları ile Dicle Vadisi konutların yapılmasıyla kentsel özelliğe bürünmüştür (Şekil 8; Şekil 9).

2012 yılı itibarıyla kent 8.21 km² konut alanına ulaşmıştır. 2002-2012 yılları arasında kente, 1.8 km² konut alanı eklenmiştir (Tablo 1; Tablo 2). Kentsel gelişim Kayapınar ve Bağlar istikametinde, Şanlıurfa Bulvarı ekseninde devam etmektedir (Şekil 8; Şekil 9). Yenişehir'in 2002-2012 yılları arasındaki gelişim ve dönüşümünde en etkili faktör TOKİ'nin inşa ettiği konutlar olmuştur. Üçkuyu ve Aziziye mahallelerinde etaplar halinde inşa edilen TOKİ 2 Konutları bölgede bulunan geleneksel konutlarla birlikte farklı bir manzara sunmuştur. Ayrıca bu yıllar arasında Aziziye ve Gürdoğan mahallelerinde kentsel dönüşüm kapsamında geleneksel konutlar yıkılarak yerine modern binalar yapılmıştır. Yolaltı Mahallesi'nde düzensiz yapılaşma devam ederken kısmen kamu binaları ve okullar çevresinde planlı yapılaşma dikkat çekmektedir. Fabrika Mahallesi'nde de aynı durum söz konusudur. Forum AVM yakınlarında da geleneksel yapılardan ayrılan site konutları inşa edilmektedir.



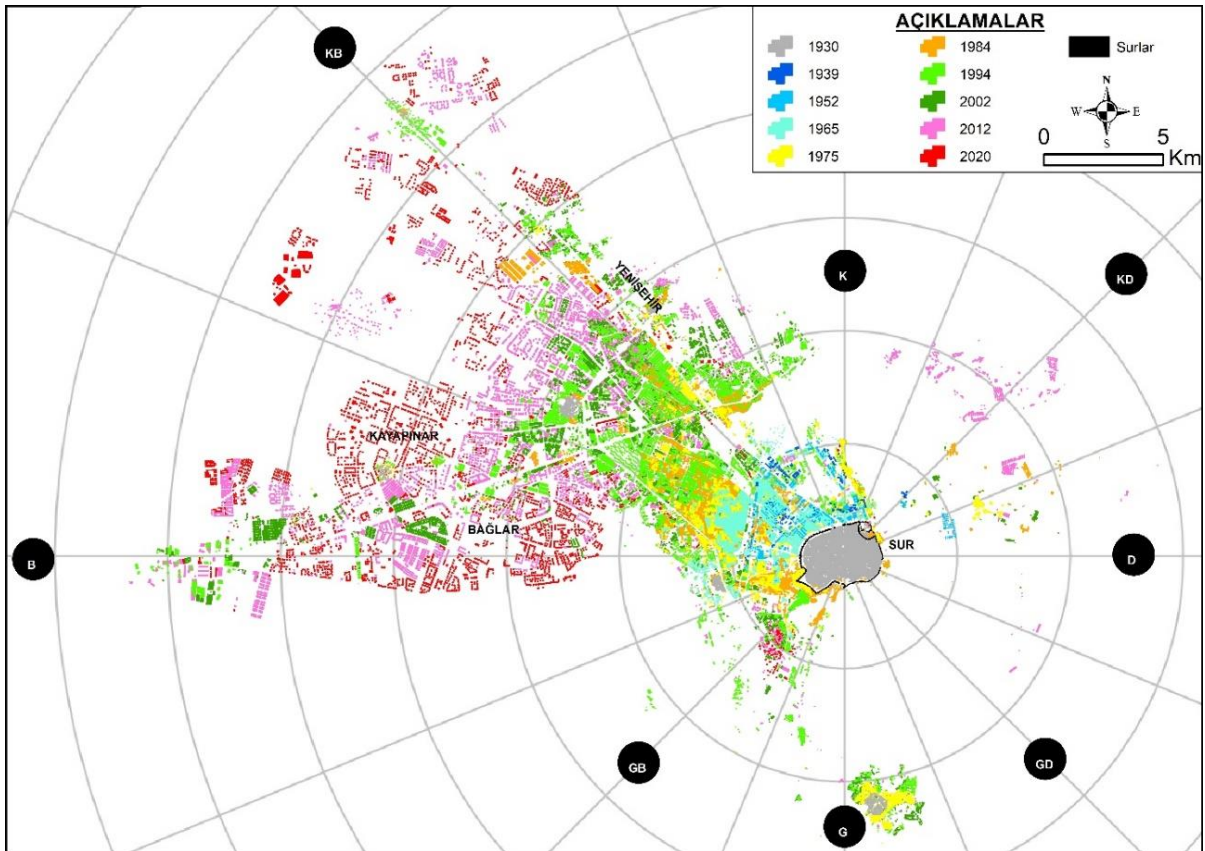
Şekil 8: Diyarbakir'da Yıllara Göre Kentsel Gelişimin Yönü (km²)

2020 yılı itibariyle kent 9.27 km² konut alanına ulaşmıştır. 2012-2020 yılları arasında da kente, 1.06 km² konut alanı eklenmiştir (Tablo 1; Tablo 2). Kayapınar'da en büyük mekânsal gelişme (% 61) son zamanlarda (2012-2020) yaşanmıştır. Bağlar-Bağcılar Mahallesi (4.36 km²) ve Kayapınar-Fırat Mahallesi (2.5 km²) en hızlı büyüyen mahallelere karşılık gelmektedir. Bağcılar Mahallesi'nin güneyindeki kent sınırına kadar olan kesimleri ile Fırat Mahallesi'nin Şanlıurfa Bulvarı'ndan kuzeye doğru olan boş kesimleri dolmaya başlamıştır. Mezopotamya, Diclekent ve Medya mahalleleri dışı doğru büyümeye devam etmektedir (Şekil 8; Şekil 9).

Kent, Elazığ Caddesi üzerindeki gelişimini de sürdürmektedir. Kayapınar-Medya ve Talaytepe, Yenişehir-Fabrika ve Üçkuyu mahalleleri karayoluna bağlı olarak büyümektedir. Yol boyunca sanayi ve sanayiye dayalı iş kollarının gelişmesi Elazığ Caddesi'ne yakın mahallelerin gelişimini sağlamıştır (Şekil 9). Tarihsel süreçte plansız olarak gelişen bu bölgede, 2000'li yıllardan sonra TOKİ konutları ve kentsel dönüşümün etkisiyle düzensiz konutların içinde planlı yapılaşmalar ortaya çıkmıştır. Fabrika Mahallesi'nde olduğu gibi Elazığ Caddesi çevresinde ortaya çıkan yeni konutlar eski konutlarla birlikte farklı bir manzara sunmaktadır.

Diyarbakır periferisinde konut alanları artarken, merkeze karşılık gelen Suriçi'nde konut alanları azalmıştır. 2015 yılı itibariyle başlayan *Sur Çatışmaları* sonucunda bölge terörden temizlenmiş ve kentsel dönüşümle birlikte Suriçi yeniden şekillenmeye başlamıştır. Kentsel yenileme çalışmaları Suriçi-Alipaşa, Fatih Paşa, Hasırlı ve Dabanoğlu mahallelerinde hızla devam etmektedir. Bu mahallelerdeki tarihi yapılar aslına uygun olarak restore edilmiş, hasarlı konutlar ise yıkılarak geleneksel mimariye göre yeniden inşa edilmektedir.

Diyarbakır'da dikkat çekici bir diğer husus ise dikey gelişimin hız kazanmasıdır. Dikey gelişimin mekânsal dağılımında tarihi faktörler, göç süreci ve imar kararları ön plana çıkmaktadır. Kente yoğun göç sürecinin yaşandığı 1975 yılına kadar tek veya iki katlı düzensiz yapılaşmalar dikkat çekmektedir. Suriçi ve yakın çevresindeki mahalleler (Şehitlik, Dicle vb.) ile sanayi çevresindeki mahalleler (Seyrantepe, Gürpınar vb.) düzensiz ve az katlı yapılaşmalara örnek verilebilir. 1975 yılından sonra inşaat teknolojisinin de gelişmesiyle daha yüksek katlı binalar yapılmış ve bu yapılar eski yerleşmeleri çevrelemiştir. Kentin zamanla gelişmesiyle birlikte konut ihtiyacına bağlı olarak, uygulama imar planlarında kentin dış çeperinde gelişen mahallelere yüksek kat sayıları verilmiştir. Özellikle 2000'li yıllardan sonra, Kayapınar-Fırat Mahallesi ve Bağlar-Bağcılar Mahallesi'nde yüksek katlı konutların ortaya çıkması dikkat çekmektedir.



Şekil 9: Diyarbakır'da Kentsel Yayılmanın Zamansal ve Mekânsal Olarak Gelişimi (1930-2020)

Tablo 1: Mahallelere Göre Diyarbakır'da Konut Alanlarının Değişimi (m²)										
Mahalleler	Bağlı	1939	1952	1965	1975	1984	1994	2002	2012	2020
Hasırlı	Sur	41.571	52.079	115.380	115.393	115.862	115.862	115.862	115.862	20.972
Fatih Paşa	Sur	52.597	55.634	83.547	87.936	95.386	97.787	97.787	97.787	21.314
Cevat Paşa	Sur	47.073	47.073	53.479	54.916	64.730	64.993	64.993	64.993	45.684
Dabanoğlu	Sur	54.718	54.718	60.196	60.279	60.344	60.344	60.344	60.344	41.972
Savaş	Sur	39.533	39.533	39.533	39.496	39.468	39.468	39.468	39.468	27.741
Cemal Yılmaz	Sur	27.826	27.826	30.991	30.956	30.970	32.528	32.528	32.528	15.032
Ali Paşa	Sur	53.189	58.552	64.720	64.690	64.690	66.863	66.863	66.863	66.863
Abdaldede	Sur	15.435	15.435	15.435	15.426	15.426	15.426	15.426	15.426	15.426
Süleyman Nazif	Sur	20.584	20.584	20.584	20.595	20.595	20.595	20.595	20.595	20.595
Camikebir	Sur	36.619	36.619	37.121	37.155	37.159	37.159	37.159	37.159	37.159
Caminebi	Sur	44.281	46.434	46.434	46.438	46.439	46.439	46.439	46.439	46.439
İskender Paşa	Sur	41.742	44.564	56.462	56.482	56.482	56.482	56.482	56.482	56.482
Ziya Gökalp	Sur	52.079	52.079	52.079	52.046	52.042	52.042	52.042	52.042	52.042
Melik Ahmet	Sur	40.659	43.957	57.760	57.778	57.790	57.790	57.790	57.790	57.790
Lalebey	Sur	36.233	40.340	44.852	44.837	44.825	44.825	44.825	44.825	44.825
Yeşilvadi	Sur	-	-	-	-	-	-	-	156.225	217.405
Dicle	Sur	-	-	-	-	-	144.742	194.856	200.637	200.637
Yiğitçavuş	Sur	-	-	-	-	1.266	1.295	1.410	12.443	12.443
Kıtlıbil	Sur	-	-	-	37.088	69.166	69.166	100.588	162.001	162.001
Yukarıkılıçtaş	Sur	-	-	-	-	-	-	-	39.654	39.654
Şehitlik	Yenişehir	1.825	17.135	58.120	195.378	290.950	429.536	486.703	515.383	528.567
Dicle	Yenişehir	2.761	-	5.346	26.629	33.927	38.928	38.928	39.327	39.399
Feritköşk	Yenişehir	-	-	-	29.470	29.470	37.795	37.795	37.795	39.627
Yenişehir	Yenişehir	26.775	78.325	251.237	274.311	298.711	370.191	370.191	388.227	388.344
Cumhuriyet	Yenişehir	-	-	-	19.979	54.001	78.457	82.383	85.829	85.829
Gürdoğan	Yenişehir	-	-	-	2.253	11.887	91.062	116.690	121.240	124.243
Aziziye	Yenişehir	-	-	-	13.398	32.951	92.793	163.504	188.365	196.321
Yolaltı	Yenişehir	-	-	-	16.933	46.407	60.046	65.111	102.738	106.383
Fabrika	Yenişehir	-	-	-	-	45.299	92.550	151.727	195.150	275.566
Seyrantepe Sanayi	Yenişehir	-	-	-	38.739	59.697	127.136	139.125	155.202	162.297
Üçkuyu	Yenişehir	-	-	-	-	-	46.519	47.312	111.759	160.074
Kooperatifler	Yenişehir	10.050	25.692	151.894	170.796	20.1098	242.442	268.694	265.251	272.856
Alıpınar	Bağlar	-	1.183	24.864	30.828	32.463	67.250	86.050	85.062	85.760
Selahattin Eyyübi	Bağlar	-	-	-	7.420	23.008	58.890	101.019	139.307	140.288
Mevlana Halit	Bağlar	-	-	3.897	31.839	100.152	237.401	264.951	266.938	267.417
Kaynarstepe	Bağlar	-	-	76.456	161.557	210.330	217.927	219.301	219.301	219.301
Muradiye	Bağlar	-	-	71.190	78.640	78.640	78.640	78.640	78.640	78.640
Fatih	Bağlar	-	-	69.258	113.561	138.027	144.550	144.550	144.550	144.550
Korhat	Bağlar	-	-	26.202	59.584	89.711	101.175	109.686	112.472	113.221
Yunus Emre	Bağlar	-	-	5.186	53.033	107.448	126.602	128.619	133.759	133.759
5.Nis	Bağlar	-	-	7.868	80.102	214.796	343.464	350.647	352.489	352.489
Şeyh Şamil	Bağlar	-	-	2.597	20.469	102.595	233.376	247.748	247.489	247.822
Yeniköy	Bağlar	-	-	17.040	32.065	57.057	134.854	151.464	166.996	172.392
Bağcılar	Bağlar	-	-	-	-	17.542	161.685	310.466	615.632	1.051.855
Huzurevleri	Kayapınar	-	-	-	7.012	37.837	222.043	305.561	376.279	37.6279
Medya	Kayapınar	-	-	-	-	102681	154.476	194.668	374.635	418.575
Talaytepe	Kayapınar	-	-	-	-	-	2.018	2.018	76.210	175.240
Diclekent	Kayapınar	-	-	-	-	-	28.315	84.870	189.897	217.417
Peyas	Kayapınar	-	-	-	-	11.943	160.060	302.246	358.294	369.519
Mezopotamya	Kayapınar	-	-	-	-	-	13.787	36.727	182.743	281.904
Fırat	Kayapınar	-	-	-	-	9.051	63.991	150.348	332.038	582.790
Barış	Kayapınar	-	-	-	-	-	16.118	75.450	180.799	267.291

Tablo 2: Yıllara Göre Diyarbakır'da Konut Alanlarının Toplam Değişimi (km²)									
	1939	1952	1965	1975	1984	1994	2002	2012	2020
Sur	0.6	0.63	0.78	0.82	0.88	1.02	1.11	1.37	1.2
Yenişehir	0.04	0.12	0.47	0.79	1.1	1.71	1.96	2.21	2.37
Bağlar	-	0.001	0.3	0.67	1.17	1.9	2.19	2.56	3.01
Kayapınar	-	-	-	0.007	0.16	0.66	1.15	2.07	2.69
TOPLAM	0.64	0.75	1.55	2.28	3.31	5.29	6.41	8.21	9.27

SONUÇ

Diyarbakır, tarih öncesi dönemde fiziki coğrafya faktörleri etkisi altında savunmaya uygun bir topografyada ortaya çıkmıştır. Güvenlik ihtiyacına bağlı olarak İçkale’de ortaya çıkan kent, surların denetiminde gelişim göstermiştir. Roma-Bizans Döneminde, topografyanın kontrolündeki sur duvarları günümüz görünümüne kavuşmuş ve kent Suriçi’nde yayılmıştır. Sur duvarlarının oluşturduğu eşik, artan nüfusla birlikte bitişik nizamda karakteristik kent dokusu meydana getirmiştir. 1930’lu yıllara kadar Suriçi’ndeki kent, Dağ Kapı yakınlarında sur duvarlarının yıktırılmasıyla surların dışında da gelişmeye başlamıştır. Cumhuriyet Dönemine kadar kentin gelişimini, hüküm süren medeniyetler, savaşlar ve hastalığa bağlı ölümler etkilemiştir.

Cumhuriyet Döneminde kentin gelişimini anlamamıza yardımcı olan en eski hava fotoğrafı 1939 tarihlidir. 1930’lu yıllarda alınan imar kararlarıyla birlikte kent, sur duvarları dışında gelişmeye başlamıştır. Surlar dışına öncelikle kamu binaları yayılım göstermiş, konut alanları ise kamu binaları çevresinde gelişmiştir. Kentin surlar dışındaki gelişimi 1937 İmar Planı’nın kontrolünde planlı bir şekilde gerçekleşmiştir. Planın ilk uygulamaları I. Genel Müfettişlik çevresinde görülmektedir. 1939 yılına kadar surların dışında gelişim olsa da Suriçi’nde kentsel gelişim daha hızlıdır.

1952 yılına kadar olan süreçte kentsel konut alanları ve cadde-sokak sistemi 1937 İmar Planı ile genel olarak örtüşmektedir. 1952 yılına kadar kentin başta planlı olarak tasarlanan Yenişehir ve Suriçi’nde büyüme eğiliminde olduğu görülmektedir. 1955 yılından sonra ise kentsel büyüme Gar ötesine sıçramıştır. Bağlar’da kentleşme gecekondular tarzında değil, arazi sahiplerinin yerleşmesiyle başlamıştır. Eski bağ arazilerinin parsel durumu günümüzdeki cadde-sokak ve konut görünümünü doğrudan etkilemiştir. 1975 yılına kadar olan kentsel gelişimin genel karakteri düzensiz kentleşmedir. Kırsal alanlardan ekonomik nedenlere bağlı olarak gerçekleşen göç süreci, tek veya iki katlı düzensiz konutların ortaya çıkmasına neden olmuştur. Bu yapılara Sur-Suriçi, Bağlar-Dörtyol ve Yenişehir-Sanayi sitesi çevresindeki mahallelerde rastlanılmaktadır.

1975-2000 yılları arasında kentsel gelişim hızı Bağlar ve Yenişehir’de daha yüksektir. Sadece 1975-1984 yılları arasında kente eklenen konut alanlarının neredeyse yarısı Bağlar’dadır. Kentsel gelişim Bağlar-Dörtyol’u aşmış ve Şanlıurfa Bulvarına doğru devam etmiştir. Diyarbakır’da 1984-1994 yılları arasında en hızlı konut gelişimi yaşanmıştır. Çünkü bölge kırsalında terörden etkilenen nüfus en yakın adres olarak Diyarbakır’a göç etmiştir. Bu durum kent çevresinde düzensiz ve çarpık kentleşmeye neden olmuştur. Şanlıurfa Bulvarı üzerindeki gelişmelerle birlikte kentin bugünkü fizyonomisi bu yıllar arasında gerçekleşmiştir.

2000’li yıllardan sonra Kayapınar ve Bağlar’da kentin yeni gelişim aksları ortaya çıkmıştır. Bu dönemin en dikkat çekici özelliği dikey yapılaşmanın hız kazanmasıdır. Kayapınar ve Bağlar-Bağcılar’da son dönemlerde yüksek katlı konutlar kentin değişim ve dönüşümünü hızlandırmıştır. Kent kuzey-kuzeybatı yönlü gelişmeye hızla devam etmektedir. Gelecekte de kentin Elazığ Caddesi ve Şanlıurfa Bulvarı arası ile Bağcılar’ın güneyindeki boş arazilerde yatayda ve dikeyde gelişmeye devam edeceği tahmin edilmektedir.

Teşekkür/Katkı Belirtme

Bu çalışma, Fırat Üniversitesi Bilimsel Araştırma Projeleri Komisyonunca “Şehirlerin Mekânsal Gelişimi ve Dönüşümü: Diyarbakır Örneği” isimli doktora araştırma projesi ile desteklenmiştir. Fırat Üniversitesi Bilimsel Araştırma Projeleri (BAP) Birimine katkılarından dolayı teşekkür ederiz.

EXTENDED ABSTRACT

DETERMINATION OF URBAN SPRAWL AND TRANSFORMATION PROCESS: THE CASE OF DİYARBAKIR

INTRODUCTION

The world has entered a rapid urbanization process in the last 20 years. According to the United Nations (UN) "World Urbanization Prospects" 2018 revision report (2019), 55% of the world population lives in cities and this percentage is expected to increase to 68% by 2050. 74% of the European population currently live in urban areas and it is estimated that this percentage will be 84% by 2050 (UN, 2019). As in Europe, approximately 75% of Turkey's population lives in cities. Over the past several decades, Turkey has experienced considerable population growth, as well as rapid economic development, and along with its continuous urbanization and population increase, Turkey has been undergoing an increasingly significant LULC change (Ustaođlu and Aydınođlu, 2019).

Cities can be defined as human-dominated ecosystems (Vitousek et al., 1997). Urbanization, in a broad sense, is the process of increase in the number and percentage of people living in cities (Keleş, 1961; Tümertekin, 1973; Aliđaođlu and Uđur, 2010). According to Keleş (1997), urbanization is the process of population accumulation that results in the increase in the number of cities and the growth of today's cities in parallel with industrialization and economic development. This development creates an increasing rate of organization, division of labor and specialization in the structure of society and leads to changes specific to cities in human behavior and relationships (Aliđaođlu and Uđur, 2010). Urbanization, the conversion of rural and natural lands to urbanuses, is arguably the most dramatic form of land transformation (Li et al., 2018).

Urban growth, urban extension, and urban sprawl are sometimes used synonymously, even though they differ conceptually. Urban growth is the increase in the urbanized land cover. One possible means of urban growth is by urban extension (Viana et al., 2019). Pratyush et al. (2018) defined urban growth as the densification or expansion of an urban area. Urban growth is a multifaceted dynamic process related to landscape change driving forces such as the politics, environment, geography and others that affect the city at multiple spatial and temporal scales (Gonçaves et al., 2019). Urban growth is primarily shaped by physical and socio-economic geography variables. This phenomenon characterized by varied attributes is influenced by different factors in different regions (Khaje borj sefidi and Ghalehnoee, 2016).

According to the Turkish Statistical Institute (TSI, 2019) data, although the percentage of urban residents in Turkey is over 90%, this rate does not reflect the reality. The World Bank (2019) data suggests that the rate of people living in cities in Turkey is 74.64%. Diyarbakır is one of the cities where urbanization rate is increasing and urban growth is promoted. This situation leads to some problems. In this respect, it is necessary to understand the dynamics that cause the growth of the city and to determine how and to what extent these dynamics affect the urban sprawl mechanism. This study aims to determine the development axes and urban sprawl of the city since 1939.

Research Area

The city of Diyarbakır is in the Tigris section of the Southeastern Anatolia Region and at the northern end of the section between the Euphrates and Tigris rivers, called Mesopotamia (Tözün, 1941). The city was established in the west of Diyarbakır Basin, on the banks of the Tigris River at latitudes of 37°50' north and longitudes of 37°59' east. The Diyarbakır Basin is a geomorphological unit surrounded by the Southeastern Taurus Mountains in the north, the Karacadađ volcano, which divides the Middle Euphrates and Tigris sub-region, in the west, and the Mardin Threshold in the south (Özcanlı et al., 2018). The basin is a sedimentation and subsidence basin in which various landforms are formed through neotectonic, fluvial and cover karst processes (Karadođan, 2015). The residential area of the city is located between the basalt plateau

with a low slope, which descends from the main body of the Karacadağ volcano to the Diyarbakır basin in the east, and the alluvial base formed by the Tigris River (Özcanlı et al., 2018).

METHOD AND MATERIAL

The rapid increase in the population of Diyarbakır due to immigration has brought along the acceleration of urban sprawl and change. This study aims to investigate the spatial change and urban sprawl in the city taking geographical factors into account. The data sources obtained from some public institutions and organizations were arranged in accordance with the aim of the study. As the main data sources, historical data, orthophotos, and municipality data were overlapped with each other. The ArcGIS 10.2.2 and TerrSet 18.3 software were used to create urban sprawl maps.

The phenomenon of urban sprawl and change in Diyarbakır has been examined based on two different periods: pre-Republican and post-Republican. The maps used in the studies of different disciplines were used in the preparation of the pre-Republican Suriçi urban sprawl maps. These maps were drawn by re-coordinating. To reveal the development of the city in the Republican Period, aerial photographs, satellite images and particularly the "Orthophoto Images" produced by the General Directorate of Mapping were used as the main data source. The oldest orthophoto images belong to the years 1939 and 1952, and images belonging to nine different years in total were obtained. By applying the rectification process to the orthophotos, the images were overlapped with each other. With this application, the images were overlapped with the development plans and the existing data in different scales. The orthophoto images were matched with the existing housing data at the same scale and projection. In addition, the building license information obtained from Diyarbakır central district municipalities was combined with the existing plans; however, it was observed that the data did not match the actual data. In Diyarbakır, there is a time gap between obtaining the building license and constructing the building. Considering the fact that there is also illegal housing in the city, building license data could not directly be used in the investigation of urban sprawl.

RESULTS AND COMMENTS

Pre-Republican Period

Although the date of foundation of Diyarbakır and its castle is not known, the first settlement area is the area where İçkale is located (Kejanlı and Dinçer, 2011). According to A. Gabriel, the mound here (Amida Höyük) is the first settlement of Diyarbakır (Nabikoğlu and Dalkılıç, 2013). İçkale, which is the first core of the city, emerged in a strategic location dominating the entire area in terms of defense.

Although the history of settlement in the area dates back to 7000 B.C., the age of Diyarbakır, which is one of the oldest cities of Upper Mesopotamia, cannot exactly be determined (Parla, 2004). It is known that Subarrus lived in the region between the Tigris and Euphrates rivers in the 3000s B.C. and Hurrians lived in the same area in the 2000s B.C. (Parla, 2004). The city started to become a large and an important city and reached its present borders (Suriçi) during the Roman period (Kejanlı and Dinçer, 2011). According to Kejanlı and Dinçer (2011), the city was first considered to be a big city during the Hellenistic period and its expansion throughout Suriçi during the Roman and Byzantine periods (69 B.C.- 639 A.D.). Diyarbakır, which was a provincial center during the Roman and Byzantine periods, continued to be a center administered by governors during the Islamic states. Diyarbakır, which gained great importance during the Akkoyunlu period and was the center of this state for a long time was also among the leading states of the Ottoman Empire (Yılmazçelik, 1997).

Republican Period

1923-1950 Period

The city of Diyarbakır, which developed in Suriçi until the 1930s, started to sprawl outside the city walls as of this date (Bağlı and Binici, 2005). Within the scope of the "Municipalities Act", which was introduced in 1930, every municipality was obliged to prepare a development plan; thus, Diyarbakır also entered the process of developing a construction plan outside the walls of the city. In this context, with the development plans prepared in the 1930s, Diyarbakır had a planning experience for the first time. Within the scope of the planned development activities, the area between Suriçi and Station was planned in terms of settlement and two different city clusters emerged. These were Suriçi where the central business area was located together with traditional residences and Yenişehir which grew with modern public buildings that were the symbols of the Republic. In order to strengthen the connection of the city with Yenişehir outside the city wall, İstasyon

and Elazığ Streets and Ali Emiri and İnaloğlu Streets connecting these two streets were established (Yakut, 2020). In these planned areas, first public buildings were built and then residential areas emerged in the immediate vicinity.

According to Tözün (1941), Diyarbakır, which covered an area of 1.36 km² (the Suriçi settlement area) until the 1930s reached an area of 1.5 km². In the period from the proclamation of the Republic until 1950, the city developed in two clusters: inside and outside the city wall. While the former included traditional residences, the latter included public buildings.

1950-1975 Period

The development of the city outside the city walls, which prevented the total destruction of the Diyarbakır urban protected area or in other words, which enabled the area to reach the present day to a certain extent, took place in the period of 1950-1955 (Can, 1991; Halifeoğlu and Dalkılıç, 2011). The area between Suriçi and Train Station developed in accordance with the initial plans between these years. A planned main road-street system and residential development were observed. It is seen that the residential areas developed around public buildings that were built earlier. During these years, urban sprawl was experienced more rapidly along Elazığ and İstasyon Streets, which provided access to public buildings and Lise and Hint Baba Streets, which connected these two streets.

As of 1965, the residential area reached 1.55 km². Between 1952-1965, a 0.88 km² of housing area was added. During these years, the fastest development was observed in Yenişehir and Bağlar. Rural migration caused Yenişehir and Bağlar to grow.

1975-2000 Period

By the year 1975, the residential area in Diyarbakır had expansion over an area of 2.28 km². Due to the rapid development of the city, new neighborhoods and residential areas emerged. The 1975 orthophoto images show Seyrantepe irregular residences, Cumhuriyet, Gürdoğan, Aziziye, and Yolaltı neighborhoods in Yenişehir; Kıtırbıl neighborhood in Sur; and Selahattin Eyyübi and Mevlana Halit neighborhoods in Bağlar for the first time. Kayapınar still maintained its rural character. As in the previous period, the biggest development took place in Bağlar between 1975 and 2000. Muradiye Neighborhood completed its development and Fatih and Kaynartepe neighborhoods were mostly filled with residential areas.

By 1984, the city had reached a housing area of 3.3 km². An important development was observed between 1975 and 1984 and more than 1 km² of new housing areas were opened. It is seen that these residences were adjacent in the areas close to the city center, while the houses were detached and built in an irregular manner in the distant neighborhoods of the city. This irregular and detached residential texture is more evident in the north of Yenişehir. Therefore, the urban geographical view was different during these years compared to the present day and the direction of urban sprawl continued along Elazığ Street. There was no regular and planned development during these years.

By 1994, the residential area in the city had reached 5.3 km². The fastest housing development in Diyarbakır took place between 1984 and 1994. The main reason for this was the migration from the rural countryside due to the security concerns resulting from terrorism in the 1990s. This migration movement triggered the irregular and adjacent residential texture around the city, especially in Bağlar and Yenişehir. Furthermore, with the rapid development of the city, the surrounding rural settlements were subjected to urban invasion. The best example of this is the Peyas district.

The Period After 2000

By 2002, the residential area had reached 6.41 km². The city, which mostly developed in Bağlar neighborhood until 1994, started to develop more in Kayapınar after this date. In Kayapınar, Peyas, Huzurevleri and Fırat were the fastest growing neighborhoods. During these years, modern residences were built around the traditional Peyas settlement and the feature of dual structure emerged again in the neighborhood. Between 2002-2012, more than half (55%) of the housing development took place in Kayapınar.

By 2012, the residential area in the city had reached 8.21 km². Urban sprawl in Kayapınar and Bağlar continued, along the axis of Şanlıurfa Boulevard. The factor that affected the development and transformation of Yenişehir between 2002 and 2012 was the houses built by TOKI. Built in stages in Üçkuyu and Aziziye neighborhoods, TOKİ 2 Houses presented a different view together with the traditional houses in the region. In addition, between these years, traditional houses in Aziziye and Gürdoğan neighborhoods were demolished within the scope of urban transformation and modern buildings were built instead.

In 2020, the residential area in the city has reached 9.27 km². The major urban sprawl (61%) has been experienced recently (2012-2020) in Kayapınar. Bağcılar Neighborhood in Bağlar (4.36 km²) and Fırat Neighborhood in Kayapınar (2.5 km²) are the fastest growing neighborhoods. The empty areas in the south of Bağcılar Neighborhood up to the city border and the areas in Fırat Neighborhood from Şanlıurfa Boulevard to the north have started to be filled with buildings.

CONCLUSION

With the development decisions taken in the 1930s, the city started to develop outside the city walls. First of all, public buildings were constructed outside the walls and residential areas began to develop around public buildings. The development of the city outside the city walls was realized in a planned manner under the control of the 1937 Development Plan. The first implementations of the plan are seen around the 1st General Inspectorate. Although there was development outside the walls until 1939, urban sprawl in Suriçi took place faster.

It is seen that until 1952, the city grew in Yenişehir and Suriçi, which were originally designed as planned. After 1955, urban sprawl occurred beyond the Train Station. Urbanization in Bağlar started with the settlement of land owners, not in the style of slums. The parcel view of the vineyard lands directly affected the appearance of today's residences, main roads and streets. The general character of urban sprawl until 1975 was irregular urbanization. Migration from rural areas due to economic reasons led to the emergence of single or double-storey and irregular houses in Bağlar and Yenişehir.

Urban sprawl continued in Bağlar and Yenişehir between 1975-2000. Almost half of the residential areas added to the city between 1975 and 1984 were in Bağlar. Urban sprawl continued beyond Bağlar Dörtüyl and the city maintained its development towards Şanlıurfa Boulevard.

Since the 2000s, new development axes have emerged in the city, which are mainly Kayapınar and then Bağlar. The residential areas added to the city only between 2012 and 2020 were in Kayapınar. Another remarkable point in the city is the acceleration of vertical development. Recently, high-rise residences in Kayapınar and Bağlar (especially Bağcılar neighborhood) have accelerated the change and transformation of the city. In the future, it is estimated that vertical housing will continue in the empty lands between Elazığ Street and Şanlıurfa Boulevard and in the south of Bağcılar.

Kaynakça / References

- Agarwal, C., Green, G. M., Grove, J. M., Evans, T. P. & Schweik, C. M. (2002). A review and assessment of land-use change models: Dynamics of space, time, and human choice. *Apollo The International Magazine of Art and Antiques*, 62, 1-61.
- Ağaryılmaz, İ., Binoğul, E., Can, C. & Binan, C. (1991). *Diyarbakır Kenti Tarihi Yapısı, Sorunları ve Korunması İçin Temel Yaklaşımlar*. İstanbul: Yıldız Üniversitesi Raporu.
- Aksu, R., Değerliyurt, M. (2014). Sürdürülebilir kentsel gelişim sağlamak amacıyla model yerleşim alanları planlama: Diyarbakır kenti örneği. *TÜCAUM VIII. Coğrafya Sempozyumu* bildiri kitabı içinde (s. 23-24). Ankara: Ankara Üniversitesi Türkiye Coğrafyası Araştırma ve Uygulama Merkezi.
- Aliağaoğlu, A. & Uğur, A. (2010). *Şehir Coğrafyası*. Ankara: Nobel Yayın Dağıtım.
- Arslan, R. (1979). *Diyarbakır ve Çevresinde Şehirleşme Hareketleri*. Ankara: Ziya Gökalp Derneği Yayınları.
- Atak, B. K., Erdogan, N., Ersoy, E. & Nurlu, E. (2014). Analysing the spatial urban growth pattern by using logistic regression in Didim district. *Journal of Environmental Protection and Ecology*, 15(4), 1866-1876.
- Bağlı, M. & Binici, A. (2005). *Kentleşme Tarihi ve Diyarbakır Kentsel Gelişimi*. Ankara: Bilim Adamı Yayınları.
- Beysanoğlu, Ş. (1996). *Anıtları ve Kitabeleri ile Diyarbakır Tarihi*. (Cilt 1). *Diyarbakır*: Diyarbakır Büyükşehir Belediyesi, Kültür ve Sanat Yayınları.
- Beysanoğlu, Ş. (1996). *Anıtları ve Kitabeleri ile Diyarbakır Tarihi*. (Cilt 2). *Diyarbakır*: Diyarbakır Büyükşehir Belediyesi, Kültür ve Sanat Yayınları.
- BM (2019). *Dünya Kentleşme Beklentileri, 2018 Revizyonu*. New York: Birleşmiş Milletler.
- Can, Z. (1991). *Diyarbakır İmar Planı Araştırma Raporu*. Ankara: Diyarbakır İmar Planı Araştırması.
- Cumhuriyetin 15. Yılında Diyarbakır*. (1938). Diyarbakır: Diyarbakır Matbaası.
- Dağlı, D., Çağlıyan, A. (2019). Diyarbakır'da şehirselleşmeyi etkileyen değişkenlerin coğrafi analizi. *I. İstanbul Uluslararası Coğrafya Kongresi* (20-22 Haziran) bildiri özet kitabı içinde (s. 294-295). İstanbul.
- Dalkılıç, N. & Halifeoğlu, M. (2011). Erken Cumhuriyet döneminde Diyarbakır'da kamu binaları: 1923-1950 dönemi. *Mimarlık Dergisi*, 358, 74-84.
- Durmuş, E. (2018). Diyarbakır ilinde yerleşmelerinin yükselti basamaklarına göre dağılışı. *TÜCAUM 30. Yıl Uluslararası Coğrafya Sempozyumu* bildiri kitabı içinde (s. 336-354). Ankara: Ankara Üniversitesi Türkiye Coğrafyası Araştırma ve Uygulama Merkezi.
- Dünya Bankası (2019). 05 Aralık 2020 tarihinde <https://data.worldbank.org/country/turkey>, adresinden edinilmiştir.

- Elibol, N. (2007). Osmanlı İmparatorluğu'nda nüfus meselesi ve demografi arařtırmaları. *Süleyman Demirel Üniversitesi İktisadi ve İdari Bilimler Fakültesi Dergisi*, 12(2), 135-160.
- Eti, U. (1940). *Milli Şef İsmet İnönü'nün Güneydoğu Gezileri*. İstanbul: Cumhuriyet Matbaası.
- Farooqhi, S. (2000). *Osmanlı'da Kentler ve Kentliler*. İstanbul: Tarih Vakfı Yurt Yayınları.
- Goncalves, T. M., Zhong, X., Ziggah, Y. Y. & Dwamena, B. Y. (2019). Simulating urban growth using cellular automata approach (SLEUTH)- A case study of Praia City, Cabo Verde. *IEEE Access*, 7, 156430-156442.
- Halifeođlu, M. & Dalkılıç, N. (2011). Diyarbakır'da 1950-1970 döneminde inşa edilen idari yapılar. *Mimarlık Dergisi*, 361, 43-50.
- İlhan, M. (1992). 16. yüzyılın ilk yarısında Diyarbakır şehrinin nüfusu ve vakıflar: 1518 ve 1540 tarihli tapu tahrir defterlerinden notlar. *Tarih Arařtırmaları Dergisi*, 16(27), 45-111.
- Johnson, M. P. (2001). Environmental impacts of urban sprawl: A survey of the literature and proposed research agenda. *Environment and Planning A: Economy and Space*, 33(4), 717-735.
- Karadođan, S. (2015). Yerleşmeye etkileri açısından Diyarbakır kenti ve yakın çevresinin doğal peyzaj unsurları. N. Soyukaya (Ed.), *Diyarbakır Kalesi ve Hevsel Bahçeleri kültürel peyzajı içinde* (s. 1-16). Diyarbakır: Diyarbakır Büyükşehir Belediyesi Yayınları.
- Karadođan, S. (2019). Kuruluş yeri açısından Diyarbakır kentinin sیتüasyonu ve jeoloji-jeomorfoloji ilişkileri. *Uluslararası Katılımlı 72. Türkiye Jeoloji Kurultayı bildiriler kitabı içinde* (s. 890-895). Ankara: Jeoloji Mühendisleri Odası Yayınları.
- Karadođan, S. & Kavak, M. (2017). Diyarbakır havzasında iklim üzerinde etkili olan yer şekilleri ve litolojik faktörlerin MODİS uydu görüntüsü verileri ile incelenmesi. *Türkiye Jeoloji Bülteni*, 60(4), 557-568.
- Kejanlı, D. T. & Dinçer, İ. (2011). Diyarbakır kale kentinde koruma ve planlama sorunları. *MEGARON Dergisi*, 6(2), 95-108.
- Keleş, R. (1961). *Şehir ve Bölge Planlaması Bakımından Şehirleşme Hareketleri*. Ankara: Ankara Üniversitesi Siyasal Bilgiler Fakültesi Yayınları.
- Keleş, R. (1997). *Kentleşme Politikası*. Ankara: İmge Kitabevi.
- Khaje borj sefidi, A. & Ghalehnoee, M. (2016). Analysis of urban growth pattern using logistic regression modeling, spatial autocorrelation and fractal analysis Case study: Ahvaz city. *International Journal of Architectural Engineering & Urban Planning*, 26(2), 183-194.
- Konyar, B. (1936). *Diyarbakır Yıllığı* (Cilt 3). Ankara: Ulus Basımevi.
- Li, C., Li, J. & Wu, J. (2018). What drives urban growth in China? A multi-scale comparative analysis. *Applied Geography*, 98, 43-51.
- Mendiratta, P. & Gedam, S. (2018). Assessment of urban growth dynamics in Mumbai Metropolitan Region, India using object-based image analysis for medium-resolution data. *Applied Geography*, 98, 110-120.
- Moeller, M. S., Stefanov, W. L. & Netzband, M. (2004). Characterizing land cover changes in a rapidly growing metropolitan area using long term satellite imagery. ASPRS annual conference proceedings.
- Nabikođlu, A. & Dalkılıç, N. (2013). Diyarbakır surlarının günümüzdeki durumuna yeni bir bakış. *Restorasyon ve Konservasyon Çalışmaları Dergisi*, 15, 23-35.
- Nazım İmar Planı, Planlama Raporu. (2006). Diyarbakır Büyükşehir Belediyesi.
- Ökse, A. T. (2015). Amida höyük bulguları ve tarihi belgeler ışığında eski çağda Diyarbakır, N. Soyukaya (Ed.), *Diyarbakır Kalesi ve Hevsel Bahçeleri kültürel peyzajı içinde* (s. 17-29). Diyarbakır: Diyarbakır Büyükşehir Belediyesi Yayınları.
- Özcanlı M., Özçađlar, A., Özgen, N. & Benek, S. (2018). Diyarbakır şehrinin alansal gelişimi ve tarım arazileri üzerindeki etkileri. *Akademik Sosyal Arařtırmalar Dergisi*, 6(64), 479-506.
- Özgen, N. (2007). *Bismil ilçesinin coğrafyası*. (Ankara Üniversitesi, Sosyal Bilimler Enstitüsü, Ankara). <https://tez.yok.gov.tr/UlusalTezMerkezi/> adresinden edinilmiştir.
- Parla, C. (2004). *Osmanlı öncesinde Diyarbakır: Kente hâkim olanlar ve bıraktıkları fiziksel izler*, K.Z. Taş & A. Kankal (Ed.), 1. *Uluslararası Ođuzlardan Osmanlıya Diyarbakır Sempozyumu kitabı içinde* (s. 247-284). Diyarbakır: Diyarbakır Valiliđi.
- Parla, C. (2005). Diyarbakır surları ve kent tarihi. *Mimarlık Fakültesi Dergisi*, 22(1), 57-84.
- Peng, J., & Liu, Y. X. (2016). Net primary productivity (NPP) dynamics and associated urbanization driving forces in metropolitan areas: A case study in Beijing city, China. *Landscape Ecology*, 31, 1077-1092.
- Peng, J., Tian, L., Liu, Y., Zhao, M., Hu, Y. & Wu, J. (2017). Ecosystem services response to urbanization in metropolitan areas: Thresholds identification. *Science of the Total Environment*, 607-608, 706-714.
- Peng, J., Zhao, M., Guo, X., Pan, Y. & Liu, Y. (2017). Spatial-temporal dynamics and associated driving forces of urban ecological land: a case study in Shenzhen City, China. *Habitat International*, 60, 81-90.
- Pratyush, R. R., Bandopadhyay, A. & Singh, S. K. (2018). Urban growth modeling using logistic regression and geo-informatics: a case of Jaipur, India. *International Journal of Science & Technology*, 13, 47-62.
- Sami, K. (2009). Zorunlu göçle yüzleşirken; kentsel bağlamda ortaya çıkan kültürel ve toplumsal ayrışma: Diyarbakır kent örneđi. *Elektronik Sosyal Bilimler Dergisi*, 8(30), 250-265.
- Tekeli, İ. (1998). *Türkiye'de Cumhuriyet Döneminde Kentsel Gelişme ve Kent Planlaması*. İstanbul: 75 Yılda Deđişen Kent ve Mimarlık Bilanço 98, Tarih Vakfı Yayınları.

- Tiitu, M. (2018). Sprawl of the built-up areas in Finnish city regions-The approach of travel-related urban zones. *Applied Geography*, 101, 1-13.
- Tözün, V. (1941), Diyarbakır şehir coğrafyası. *Dil ve Tarih Coğrafya Fakültesi Yıllık Araştırmalar Dergisi*, 1, 481-498.
- TÜİK, ADNKS. (2007-2019). 01 Aralık 2020 tarihinde <https://biruni.tuik.gov.tr/medas/?kn=95&locale=tr>, adresinden edinilmiştir.
- TÜİK, GNS. (1927-1960). 01 Aralık 2020 tarihinde <https://kutuphane.tuik.gov.tr/yordambt/yordam.php>, adresinden edinilmiştir.
- TÜİK, GNS. (1965-2000). 01 Aralık 2020 tarihinde <https://biruni.tuik.gov.tr/nufusmenuapp/menu.zul>, adresinden edinilmiştir.
- Tümertekin, E. (1973). *Türkiye’de Şehirleşme ve Şehirsel Fonksiyonlar-Urbanization and Urban Functions in Turkey*. İstanbul: İstanbul Üniversitesi Coğrafya Enstitüsü Yayınları.
- Ustaoglu, E. & Aydinoglu, A. C. (2019). Regional variations of land-use development and land-use/cover change dynamics: a case study of Turkey. *Remote Sensing*, 11(7), 885.
- Viana, C. M., Oliveira, S., Oliveira, S. C. & Rocha, J. (2019). Land use/Land cover change detection and urban sprawl analysis. In H. Pourghasemi & C. Gokceoglu (Eds.), *Advanced in spatial modeling in GIS and R for Earth and environmental sciences* (pp. 621–651). Elsevier.
- Vitousek, PM., Mooney, HA., Lubchenco, J. & Melillo, J. (1997). Human domination of Earth's ecosystem. *Science*, 277, 494-499.
- Yakut, M. E. & Ceylan, M. A. (2019). Diyarbakır Suriçi kentsel dönüşüm projelerinin nüfus ve yerleşmeye etkilerine coğrafi bir bakış. *Uluslararası Sosyal Araştırmalar Dergisi*, 12, 386-398.
- Yakut, M.E. (2020). *Şehir coğrafyası açısından Diyarbakır*. (Doktora tezi, Marmara Üniversitesi, Sosyal Bilimler Enstitüsü, İstanbul). <https://tez.yok.gov.tr/UlusalTezMerkezi/> adresinden edinilmiştir.
- Yılmazçelik, İ. (1995). *19. Yüzyılın İlk Yarısında Diyarbakır (1790-1840)*. Ankara: Türk Tarih Kurumu Yayını.
- Yılmazçelik, İ. (1997). 18. yüzyıl ile 19. yüzyılın ilk yarısında Diyarbakır eyaletinin idarî yapısı ve idarî teşkilatlanması. *DTCF. Tarih Araştırmaları Dergisi*, (29), 217-237.
- Yılmazçelik, İ. (2010). 19. Yüzyılda Diyarbakır şehrinin nüfusu ve nüfus hareketleri. *Tüm Yönleriyle Diyarbakır 2. Sempozyumu* bildiriler kitabı içinde (s. 29-68). Ankara: Diyarbakır Tanıtma Kültür ve Yardımlaşma Vakfı Yayınları No: 11.
- Yılmazçelik, İ. (2019). *Osmanlı Döneminde Diyarbakır Üzerine Bazı Tespitler ve Diyarbakır Şer’iyye Sicilleri (Katalog ve Fihristleri)*. İstanbul: Hiperlink Yayınları.