

AMİSOS / AMISOS

Cilt/ Volume 5, Sayı/ Issue 9 (Aralık/ December 2020), ss./ pp. 513-551

ISSN: 2587-2222 / e-ISSN: 2587-2230



Kazı - Araştırma / Excavation - Research

Geliş Tarihi/Received: 01. 11. 2020
Kabul Tarihi/Accepted: 12. 11. 2020

ÇAKALCA – KARADOĞAN HÖYÜĞÜ KURTARMA KAZISI: AMİSOS'TA MİLETOS KOLONİZASYONUNA DAİR BULUNTULAR

ÇAKALCA – KARADOĞAN MOUND RESCUE EXCAVATION: FINDS ON MİLETOS COLONIZATION IN AMİSOS

Orhan Alper ŞİRİN*

Öz

Amisos kentinin MÖ 6. yüzyılın ortalarında Miletoslularca kolonize edildiğini gözler önüne seren Çakalca – Karadoğan Höyüğü kazısında ele geçen buluntular, kentin Miletoslularca var olan etkileşimi ortaya koymaktadır. Höyüğün kazısına dair yapılan çalışmalara değinilerek Attika üretimi siyah ve kırmızı figürlü seramik parçaları ile diğer buluntulara yer verilmiştir. Böylelikle bu çalışma, kazı raporundan derlenerek arazi çalışması ve ele geçen buluntuların bölge arkeolojisine katkı sağlayabilmesi için hazırlanmıştır.

Anahtar Kelimeler: Amisos, Çakalca–Karadoğan Höyüğü, Miletos Kolonizasyonu, Siyah Figürlü Seramikler, Kırmızı Figürlü Seramikler.

* Arkeolog, Müze Müdürlüğü, Samsun/Türkiye. E-posta: alpersirin84@gmail.com
ORCID ID: <https://orcid.org/0000-0002-3773-939X>

Abstract

The finds recovered in the excavation of Çakalca – Karadoğan Mound, which revealed that the city of Amisos was colonized by the Miletosians in the mid-6th century BC, reveal the interaction that the city had with the Miletos. Studies on the excavation of the mound were mentioned and other finds were included with ceramic fragments with black and red figures of Attica production. Thus, this work was compiled from the excavation report and prepared for land study and the recovered finds to contribute to the archaeology of the region.

Keyword: Amisos, Çakalca–Karadoğan Mound, Miletos Colonization, Ceramics with Black Figures, Ceramics with Red Figures

Giriş

Çakalca - Karadoğan Höyüğü bugün Samsun'un Atakum İlçesi, Büyükoyumca Mahallesi (Kurupelit Mevkii)'nde yer almaktadır. Höyük, I. ve III. derece arkeolojik sit alanı olarak tescilli durumdadır. Höyüğün, III. derece arkeolojik sit alanında kalan kısmında Samsun Müze Müdürlüğü denetiminde, Samsun Büyükşehir Belediyesince çalışmaları yürütülen hafif raylı sistem güzergahında 2009 yılında yaklaşık 4 ay süren bir kurtarma kazısı gerçekleştirilmiştir. Kazıda açığa çıkan taşınır ve taşınmaz kültür varlıkları, Pontos Bölgesindeki Amisos kentine yapılan İon kolonizasyon hareketlerini ortaya koymaktadır.

Amisos kentinin Miletoslularca kolonize edildiğini ortaya koyan Çakalca - Karadoğan Höyük kazısındaki buluntulardan ön plana çıkan adak amaçlı hazırlanmış başı örtülü ve poloslu tahtta oturan pişmiş toprak Kybele heykelcikleri, ayakta duran Kore ve kuş tutan Kore heykelcikleri, Kybele ve adak konulu grafitili seramik parçaları, kentin MÖ 6. yüzyılın ortalarında Miletos etkili bir Kybele inancını ortaya koyarken, kolonizasyon sonucunda da kentin emporion seviyesinden ticari bir merkez konumuna ulaştığını göstermektedir.¹

Çakalca - Karadoğan Höyüğünde ortaya çıkan adak amaçlı buluntular haricinde, Arkaik ve Klasik Döneme tarihlenen Attika üretimi siyah firnisli seramik parçaları ile siyah ve kırmızı figür tekniğinde yapılmış seramik parçaları da kazı alanında yoğun olarak ele geçmiş buluntulardandır. Ayrıca, Helenistik Döneme tarihlenen çeşitli buluntularda kazı alanında açığa çıkan diğer kültür varlıklarını oluşturmaktadır.

Çakalca - Karadoğan Höyüğünde yürütülen kazı çalışmalarına geçmeden önce Karadeniz'deki ilk kolonilere kısaca değinmek konumuzu pekiştirmesi açısından daha iyi olacaktır.

Karadeniz kıyılarına ilk koloniler, MÖ 7. yüzyılın üçüncü çeyreğinde İonlar tarafından kurulmaya başlanmıştır.² İonia'daki ana kentleri bu kıyılarda kolonizasyon faaliyetine iten demografik, siyasal, sosyal, ticari ve politik olmak üzere birçok ana sebep bulunmaktadır. İonia Bölgesi'ndeki Miletos, Ephesos, Teos, Phokaia, Myus, Kolophon, Klazomenai, Samos, Priene, Lebedos, Erythrai ve Khios olmak üzere önem kazanan on iki büyük kent, MÖ 800'den önce Panionion Birliği'ni kurarak kıyı şeridini de aralarında paylaşmışlardır.³ Bu kentler arasında yer alan ve Ege'nin önemli ticaret merkezi olan Miletos zamanla ilgisini Pontus Bölgesi'ne yönlendirerek lider rolünü üstlenmiştir.⁴ Karadeniz'deki İon kolonizasyonunu başlatan kentler arasında Samos, Ephesos ve Smyrna da yer almasına

¹ Şirin - Kolağasıoğlu 2016, 37-38.

² Tsetskhladze 2005, 9; Tsetskhladze 2010, 78; Temür 2018, 661-672.

³ Bean 1997, 4; Patacı 2007, 25; Tekin 2011, 22.

⁴ Cook 1962, 51; Solovyov 2012a, 381; Solovyov 2012b, 387.

rağmen Miletos kadar etkili olamamışlardır.⁵ Çok kısa bir süre içerisinde Miletos, Pontus Bölgesi'nde oldukça geniş bir alana yayılarak en fazla sayıda koloniye sahip olan ve Karadeniz üzerindeki ticareti örgütleyen ana kent haline dönüşmüştür.

Pontus Bölgesi'nde ticaret ağını genişleten Miletos'un koloni kurduğu ilk kentler Sinope, Amisos ve Trapezus'tur.⁶ Bu kentler içerisinde Amisos, Miletoslular tarafından MÖ 6. yüzyılın ortalarında ticari olarak örgütlenerek kolonize edilmiştir. Miletosluların kolonizasyonuna ilişkin olarak Çakalca - Karadoğan Höyüğü'nün kurtarma kazısında ortaya çıkan buluntular da kentteki kolonizasyonun Miletoslular tarafından gerçekleştirilmiş olduğunu ortaya koymuştur.⁷

Strabon, Theopompos'tan yaptığı bir alıntıya istinaden Amisos'un ilk defa Miletoslularca kolonize edildiğini belirtirken,⁸ Tsetskladze, koloni kurmak amacıyla MÖ 564 yılında Miletosluların Amisos'a geldiklerine işaret etmektedir.⁹ Bu tarihi Atasoy, MÖ 563 olarak belirtir.¹⁰ Şirin ve Kolağasıoğlu ise Miletosluların Amisostaki kolonizasyon faaliyetlerine, MÖ 6. yüzyılın ortalarında başladıklarını Çakalca - Karadoğan Höyüğü kazılarında ele geçen buluntularla destekleyerek ortaya koymuştur.¹¹

MÖ 6. yüzyılın ortalarında Miletos kolonizasyonu etkisiyle kurulan kentin ekonomik ve siyasal olarak gelişmesi, kent alanının MÖ 4. yüzyılın sonlarına doğru bugünkü İlkadım İlçesi'nde bulunan Toraman Tepe ve çevresine konumlandırılmasında etkili olmuştur.¹² İlk yerleşim alanının yaklaşık 16 km. doğusuna konumlandırılmış olan kent, nekropol sahasıyla birlikte değerlendirildiğinde yayılım alanı genişlemiştir.¹³

Çakalca - Karadoğan Höyük Kazısı: (Res. 1, 2, 3).

Miletos kolonizasyonunun Amisos'taki etkileşimini ortaya koyan Çakalca - Karadoğan Höyüğü kazısındaki buluntulara değinilerek, Arkaik'ten Helenistik Döneme dek azalarak da olsa kesintisiz devam eden bu etkileşim söz konusu çalışmayla verilmeye çalışılmıştır.

Kazı çalışmaları, 12 adet açmada gerçekleştirilmiştir. Açmalar, 20 x 93 m. ölçülerindeki bir alanın 10 m²'lik plankarelere bölünmesiyle belirlenmiştir. Kazı alanının yüzey seviyesi için belirlenen sabit nokta kodu +12.260 m. olarak belirlenmiştir. Açmalar, taşınmaz kültür varlıklarının ortaya çıkmasıyla tam olarak anlaşılabilmesi için birleştirilerek kazı alanı genişletilmiştir. Açmalar rakamlarla sıralı olarak işlenmiş ve birleştirilen açmalara bir bütün olarak değinilmiştir.¹⁴

⁵ Tsetskladze 2010, 80.

⁶ Emir 2012, 16.

⁷ Şirin - Kolağasıoğlu 2016, 37-38.

⁸ Strabon XII, 3, 14.

⁹ Tsetskladze 2010, 80.

¹⁰ Atasoy 1997, 36.

¹¹ Şirin - Kolağasıoğlu 2016, 20-38.

¹² Şirin - Kolağasıoğlu 2016, 38, Çiz.3; Şirin 2019, 239.

¹³ Kentin yayılımına işaret eden çeşitli mezar örnekleri için bkz. Şirin 2018, 212-234; Şirin vd. 2018, 81-115; Ünan 2010; Temür-Şirin 2018, 233-242; Temür-Özbilgin 2019a, 281-288; Temür-Özbilgin 2019b, 41-72.

¹⁴ Bu çalışma, Samsun Müze Müdürlüğü'nün 02/08/2013 tarih ve 873 sayılı "2009 Yılı Kurupelit Kurtarma Kazısı" konulu Bilimsel Müze Araştırması izni kapsamında hazırlanmıştır.

- I, III, VIII nolu açmalar, Döşemeli Yol ve Mekanlara ait yazılı bilgiler, Samsun Müze Müdürlüğü'nün 05/10/2009 tarih ve 115 sayılı Uzman Raporu'ndan alınmıştır (Samsun Müze Müdürü Muhsin ENDOĞRU başkanlığındaki kazıyı gerçekleştiren uzmanlar, Müze Araştırmacısı Necati KODALAK, Emine YILMAZ, Arkeolog Alper Orhan ŞİRİN, Mustafa KOLAĞASIOĞLU ve Uğur AKYÜZ'dür).

- Ayrıca kazı raporuna ait yazılı bilgiler, "Samsun İli, Atakum İlçesi, Çakalca (Karadoğan Höyük) Kurupelit Kurtarma Kazısı 2009" başlığıyla 19. Müze Çalışmaları ve Kurtarma Kazıları Sempozyumu'nda da sunulmuştur (Kaynak; Akyüz vd. 2010, 117-134).

I Nolu Açma: (Res. 4, 5, Çiz. 1).

Kazı sahası üzerindeki deplase çukurunun kuzeydoğusunda, A3 plankaresinin güney köşesinden başlayan 5 x 5 m. ölçülerinde bir açma alanı belirlenmiştir. Bu alanda seviye inme çalışmaları +11.766 m. kodunda başlanmış ve +9.316 m. kodunda sonlandırılmıştır.

Çalışmaların ilk aşamasında +11.266 m. koduna ulaşılmıştır. Bu seviyede açmanın doğu köşesinden kuzeydoğu kesiti üzerinde, 1.40 m. uzunluğunda modern yapı malzemesi olarak kullanılan demir destekli bir harç kalıntısı açığa çıkmıştır. Bu harç kalıntısının asfalt dolgusu için kullanılan stabilize malzeme ile karışarak geldiği düşünülmektedir. Bu seviyeye kadar toprağın dolgu olduğu anlaşılmış, bu dolgu toprağın içerisinde çeşitli dönemlere ait farklı formlar içeren seramik parçaları ortaya çıkmıştır. Bu formlar içerisinde pithos parçaları ve kalypter ve stroter parçaları yoğunluktadır. Ayrıca, Attika üretimi siyah ve kırmızı figür tekniğinde yapılmış çeşitli formlarda seramik parçaları ile günlük kullanıma ait kaba malzemenin yapılmış seramik parçaları ele geçmiştir.

Seviye +11.116 m. koduna ulaştığında, açmanın güney köşesinden başlayıp kuzeydoğusuna doğru 1.50 m. genişleyerek devam eden 5 m. uzunluğunda bir kum dolgusu gözlemlenmiştir. Söz konusu bu kum dolgusunun, mevcut kısımda +10.266 m. kodunda ortaya çıkan ve +9.966 m. koduna kadar devam eden güneydoğu - kuzeybatı yönünde açma boyunca uzanan atıl durumda bir temiz su borusuna ait dolgu malzemesi olduğu anlaşılmıştır. Hem temiz su borusu hem de kum dolgu bu kısımda tahribata neden olmuştur.

Çalışmaların sonraki aşamasında +10.426 m. koduna ulaşıldığında ortaya çıkan taş dizilerinin mimari bir düzen içerdiği görülmüştür. Bu düzenin açma sınırları dışına taşıdığı gözlemlendiğinden açma sınırları genişletilmiş, böylelikle mimarının bütünsel özellikleri görülmeye çalışılmıştır.

Kuzeydoğu yönünden güneybatı yönüne doğru 4.70 m. boyunca uzanan, 1.80 m. genişliğine sahip alanın kuzeybatı kesiti üzerinde, +10.916 m. ile +10.516 m. kodları arasında 40 cm. yüksekliğinde kaba moloz taşlardan oluşturulmuş bir duvar örgüsü bulunmaktadır. Bu duvar örgüsünün kuzey yönüne devam ettiği ve kuzeybatı kesitten içeri girerek kazı alanı dışına taşıdığı gözlemlenmiştir.

Duvar örgüsünün güneybatısında konumlanmış +10.166 m. kodunda da bir temel kalıntısı açığa çıkarılmıştır. Bu temel kalıntısının doğu duvarı 4.40 m. uzunluğunda ve 60 cm. genişliğinde, buna paralel uzanan batı duvarı 3.20 m. uzunluğunda ve 60 cm. genişliğinde olup her iki duvarı kuzeydoğu yönünde birleştiren diğer bir duvarı ise 2.20 m. uzunluğunda, 60 cm. genişliğindedir. Bu temel kalıntısının 10 cm. ile 30 cm. arasında yüksekliğe sahip değişik ebatlardaki taşlardan oluştuğu görülmüştür. Ayrıca bu temel kalıntısının güneybatı yönünde temel kalıntısı ile bağlantısı olduğu düşünülen 80 x 50 cm. ebatlarında bir taş birikintisi bulunmaktadır.

Ortaya çıkan bu temel kalıntısının kuzeydoğu duvarına paralel ve bu duvarın kuzeybatı yönüne 40 cm. uzaklıkta ve 1.20m. uzanarak kaba moloz taşlardan oluşan duvarla birleşen 40 cm. genişliğinde bir dizi taş sırası daha mevcuttur. Bu taş sırasının, temel kalıntılarının oluşturduğu mekan ile dış duvara bağlantılı olmasından dolayı mekanı güçlendirmeye yönelik bir destek duvarı olabileceği düşünülmektedir. Temelin, kuzeydoğu duvarının dıştaki duvara yaslanmasından dolayı bu kısmın destek duvarı niteliğinde yapılmış olabileceği düşüncesini desteklemektedir.

Açmanın içerisinde +10.066 m. seviyesine ulaşıldığında yoğun olmamakla birlikte Attika üretimi siyah ve kırmızı figür tekniğinde yapılmış seramik parçaları ile çeşitli formlarda seramik parçaları ele geçmiştir. Ayrıca bu örneklerin yanı sıra pişmiş toprak mask parçaları da açığa çıkmıştır.

Seviye indirme çalışmalarında kültür toprağının devam ettiği görüldüğü için temel taşları askıda bırakılarak derinlik arttırılmıştır. +10.066 m. ile +10.016 m. kodları arasındaki toprağın yanık izleri içerdiği görülmüştür. Yanık izlerinin görüldüğü bu seviyede Attika üretimi siyah firnisli seramik parçaları ile çeşitli seramik parçaları ele geçmiştir.

Temelin kuzeybatı duvarının altında, +9.466 m. kodunda başlayan kuzeydoğu - güneybatı yönünde 4.10 m. uzanıp güneybatı - güneydoğu yönünde köşe yaparak 5.60 m. devam eden ve bu noktadan tekrar köşe yaparak kuzeydoğu yönüne doğru 2.10 m. uzunluğunda devam eden diğer temel kalıntısına göre daha erken bir evreye ait yapı temeli açığa çıkmıştır. Bu temel, 10 cm. ile 20 cm. arasında değişen ebatlardaki taş dizilerinden oluşmaktadır. Farklı seviyelerde ortaya çıkarılan her iki temel kalıntısının birbirileri ile bağlantısı olmadığından bu yapıların farklı evrelere ait olduğu anlaşılmıştır.

Üst seviyedeki temelde kullanılan taş dizileri daha kaba taşlardan seçilmiştir ve doğrusal hatlara sahip değildir. Alt seviyedeki taş dizisi ise daha küçük taşlar kullanılarak özenli bir şekilde oluşturulmuş olup doğrusal bir hat izlemektedir. Farklı seviyede bulunan her iki taş dizisinin iki evreli bir yapılaşmaya sahne olduğu anlaşılmıştır.

II Nolu Açma: (Res. 6).

B3 plankaresinin güney köşesinden 1.60 m. kuzeydoğusunda başlayan, I nolu açmanın 4.70 m. güneybatısında bulunan 3 x 3 m. ebatlarındaki II nolu açmanın başlangıç seviyesi +12.066 m. kodunda olup seviye indirme çalışmaları +9.216 m. kodunda sona ermiştir.

+9.866 m. seviyesine ulaşmaya kadar yapılan çalışmalarda herhangi bir kültür iziyle karşılaşılmemiştir. Açmanın kesitleri takip edildiğinde herhangi bir kültür izinin kesitlerde bulunmadığı görülmüştür.

I nolu açmada yer alan taş dizilerinin +9.716 m. koduna kadar indiği düşünüldüğünde açmanın güney köşesinden kuzeydoğu ve kuzeybatısına doğru her iki yönüne yayılarak 1.5 x 1.5 m. ebatlarında bir sondaj alanı belirlenmiştir. Böylece bu kısımda seviye inme çalışmalarına devam edilmiştir. Bu kısımdaki seviye inme çalışmalarında +9.216 m. koduna kadar gelinmiş ancak bu kısımda da bir kültür izinin ortaya çıkmaması üzerine çalışmalar sonlandırılmıştır.

III Nolu Açma: (Res. 7, 8, 9).

A3 plankaresinin batı köşesinden 1.60 m. kuzeydoğuda, 3 x 3 m. ebatlarındaki alanda +10.016 m. kodunda başlayan derinleşme çalışmaları +9.066 m. seviyesinde sona ermiştir. Mimari bulguları olan diğer açmada olduğu gibi bu açmada da ortaya çıkan mimari kalıntılar doğrultusunda açma genişletilerek derinleşme çalışmalarına devam edilmiştir.

Derinleşme çalışmaları neticesinde, +9.510 m. seviyesinde 1.60 m. genişliğinde ve 4.30 m. uzunluğunda kuzeydoğu - kuzeybatı yönünde uzanan irili ufaklı moloz taşlardan oluşmuş bir yığıntıya rastlanılmıştır. Bu taş yığıntısının açmanın kuzeydoğu kesitinden kazı alanı dışına taşıdığı görülmektedir. Bu nedenle bu taş yığıntısının herhangi bir mimari ile bağlantısının olup olmadığı anlaşılamamış ve işlevi hakkında bilgi sahibi olunamamıştır.

Ortaya çıkan taş yığının sona erdiği güneydoğu kısımda ise +9.066 m. kodunda, 1.50 x 1.50 m. ebatlarında, içinde yer yer yanık izleri bulunan pişmiş toprak bir yüzey gözlemlenmiştir.

Açmada gerçekleşen derinleşme ve genişleme faaliyetlerinde bol miktardaki Attika üretimi siyah ve kırmızı figürlü seramik parçaları ortaya çıkmıştır. Ayrıca seviye inme çalışmalarında, pişmiş toprak heykelcik parçaları da oldukça yoğun olarak ele geçmiştir.

III nolu açmadaki çalışmalar tamamlandıktan sonra kesitler incelendiğinde açmadaki duvarlarla tamamen bağımsız, yüzeye oldukça yakın taş örgülü iki duvarın varlığı gözlemlenmiştir. Asfalt dolgunun hemen altındaki iki duvardan ilki 4.10 m. uzunluğunda, 1 m. genişliğinde olup kuzey - güney yönünde uzanmaktadır. İkinci taş örgü de kuzeybatı yönünden batı yönüne uzanır konumdadır. İkinci duvarın uzunluğu 4.70 m. olup genişliği 70 cm.'dir. Bu her iki taş örgülü duvar herhangi bir mimari özellik göstermemektedir.

IV Nolu Açma: (Res. 10).

B2 plankaresinin güneydoğusu köşesinde, 3 x 3 m. ebatlarındaki alanda +12.260 m. kodunda başlayan seviye indirme çalışmaları +9.260 m. seviyesinde sona ermiştir. Temel kalıntısına ait bulguların varlığından dolayı açma sınırları genişletilerek derinleşme çalışmalarına devam edilmiştir. Zeminde yoğun olarak stroter ve kalypter parçaları ile sıva kalıntıları ele geçmiştir.

V Nolu Açma: (Res. 11).

B3 plankaresinin kuzey köşesinden 2.03 m. güneybatıda başlayan, III nolu açmanın 3.50 m. güneybatısında bulunan 3 x 3 m. ebatlarındaki alanda, +11.566 m. kodunda başlayan seviye indirme çalışmaları +8.866 m. kodunda sona ermiştir.

Seviye +9.816 m. koduna ulaşıncaya kadar yapılan çalışmalarda herhangi bir kültür izi ile karşılaşmamıştır. Açmanın kesitleri takip edildiğinde de yine herhangi bir kültür izinin kesitlerde bulunmadığı görülmüştür.

Açmanın kuzey köşesinden güneydoğu ve güneybatıya doğru her iki yöne yayılarak 1.5 x 1.5 m. ebatlarında bir sondaj alanı belirlenmiştir. Böylece bu kısımda seviye inme çalışmalarına devam edilmiştir. Bu kısımdaki seviye inme çalışmalarında +8.866 m. koduna kadar inilmiş ancak bu kısımda da kültür izinin ortaya çıkmaması üzerine çalışmalar sonlandırılmıştır. Bu seviyede ortaya çıkan kesitler üzerinde de herhangi bir kültür izine rastlanılmamıştır.

VI Nolu Açma: (Res. 12).

A2 plankaresinin güney köşesindeki 4 x 4 m. ebatlarındaki alanda, +12.260 m. kodunda başlayan seviye indirme çalışmaları +10,020 m. kodunda sona ermiştir. Zemin seviyesinde açmanın kuzeydoğu ile güney kesitlerinde kaba moloz taşlardan inşa edilmiş düzenli bir taş sırası açığa çıkarılmıştır. Taş sırasına ait bulguların varlığından dolayı açma sınırları, IV ve VIII nolu açmalardaki mimari kalıntılarla bağlantılı olduğu için genişletilerek seviye inme çalışmaları sonlandırılmıştır.

VII Nolu Açma: (Res. 13).

B4 plankaresinin güney köşesinden başlayan, V nolu açmanın 1.20m. güneybatısındaki 3 x 3 m. ebatlarındaki alanda, +11.866m. kodunda başlayan seviye indirme çalışmaları +9.266 m. kodunda sona ermiştir.

Seviye +9.966 m. koduna ulaşıncaya kadar yapılan çalışmalarda herhangi bir kültür izi ile karşılaşmamıştır. Açmanın kesitleri takip edildiğinde yine herhangi bir kültür izinin kesitlerde bulunmadığı görülmektedir.

Açmanın kuzeybatı kesitini ortalayacak şekilde güneydoğuya yönelen 1.5 x 1.5 m. ebatlarında bir sondaj alanı belirlenmiştir. Böylelikle bu kısımda seviye inme çalışmalarına devam edilmiştir. Bu kısımdaki seviye inme çalışmalarına +9.266 m. koduna kadar devam edilmiş ancak kültür izinin ortaya çıkmaması üzerine çalışmalar sonlandırılmıştır. Bu seviyede ortaya çıkan kesitler üzerinde de herhangi bir kültür izine rastlanılmamıştır.

VIII Nolu Açma: (Res. 14, 15).

B1 plankaresinin doğu köşesinde 5 x 5 m. ebatlarındaki alanda, +12,260 m. kodunda başlayan seviye indirme çalışmaları +9.180 m. kodunda sona ermiştir. Açma içerisinde kare formlu blok taşlardan oluşan bir duvar yapısı ile bu duvar arasından geçen sıvı akışını sağlayan konglomera kayaçtan yapılmış bir oluk parçası (akar) bulunmaktadır. Duvar ve oluk kısmın üzerinde yığıntı halde stroter ve kalypter parçaları ile kabartmalı fresko parçaları ortaya çıkmıştır.

Mimari kalıntılar, IV ve VI nolu açmalardaki mimari kalıntılarla bağlantılı olduğu için açma genişletilerek zemin seviyesinde çalışmalar tamamlanmıştır.

IX Nolu Açma: (Res. 16).

B5 plankaresinin doğu köşesinden 70cm. güneybatıda başlayan 3 x 3 m. ebatlarındaki alanda, +11.666 m. kodunda başlayan seviye indirme çalışmaları +9.266 m. kodunda sona ermiştir.

Seviye +10.066 m. koduna ulaşınca kadar yapılan çalışmalarda herhangi bir taşınmaz kültür varlığı ortaya çıkmamıştır.

Açmanın doğu köşesinden kuzeybatı ve güneybatıya doğru her iki yönde yayılarak 1.5 x 1.5 m. ebatlarında bir sondaj alanı belirlenmiştir. Böylelikle bu kısımda seviye inme çalışmalarına devam edilmiştir. Bu kısımdaki seviye inme çalışmaları, +9.266 m. koduna kadar devam etmiş ancak bir kültür izinin ortaya çıkmaması üzerine çalışmalar sonlandırılmıştır. Bu seviyede ortaya çıkan kesitler üzerinde de herhangi bir kültür izine rastlanılmamıştır.

X Nolu Açma: (Res. 17).

B6 plankaresinin doğu köşesinden 2.30 m. güneybatıda, IX nolu açmanın 6.80 m. kuzeybatısında bulunan 3 x 3 m. ebatlarındaki alanda, +11.666m. kodunda başlayan seviye indirme çalışmaları +9.266 m. kodunda sona ermiştir.

Seviye +10.066 m. koduna ulaşınca kadar yapılan çalışmalarda herhangi bir taşınmaz kültür varlığı ortaya çıkmamıştır. Seviye inme çalışmalarında dolgu toprak içinde çakmaktaşıdan yapılmış kesiciden başka bir kültür izine rastlanılmamıştır.

Açmanın doğu köşesinden kuzeybatı ve güneybatıya doğru her iki yönde yayılarak 1.5 x 1.5 m. ebatlarında bir sondaj alanı belirlenmiştir. Böylelikle bu kısımda seviye inme çalışmalarına devam edilmiştir. Bu kısımdaki seviye inme çalışmaları, +9.266 m. koduna kadar devam etmiş ancak bu kısımda bir kültür izinin ortaya çıkmaması üzerine çalışmalar sonlandırılmıştır. Bu seviyede ortaya çıkan kesitler üzerinde de herhangi bir kültür izine rastlanılmamıştır.

XI Nolu Açma: (Res. 18).

B7 plankaresinin güney köşesinden 3 m. kuzeydoğuda, X nolu açmanın 6.50 m. kuzeybatısında bulunan 3 x 3 m. ebatlarındaki alanda, +11.566 m. kodunda başlayan seviye indirme çalışmaları +9.266 m. kodunda sona ermiştir.

Seviye +10.066 m. koduna ulaşıncaya kadar yapılan çalışmalarda herhangi bir kültür izi ile karşılaşılmamıştır. Açmanın kesitleri takip edildiğinde de yine herhangi bir kültür izinin kesitlerde bulunmadığı görülmüştür.

Açmanın güney köşesinden kuzeybatıya ve kuzeydoğuya doğru her iki yönde yayılarak 1.5 x 1.5 m. ebatlarında bir sondaj alanı belirlenmiştir. Böylelikle bu kısımda seviye inme çalışmalarına devam edilmiştir. Bu kısımdaki seviye inme çalışmaları, +9.266 m. koduna kadar devam etmiş ancak bu kısımda da kültür izinin ortaya çıkmaması üzerine çalışmalar sonlandırılmıştır. Bu seviyede ortaya çıkan kesitler üzerinde de herhangi bir kültür izine rastlanılmamıştır.

XII Nolu Açma: (Res. 19).

B8 plankaresinin doğu köşesinden 2.60 m. güneybatıda başlayan, XI nolu açmanın 7.10 m. kuzeybatısında bulunan 3 x 3 m. ebatlarındaki alanda, +11.466 m. kodunda başlayan seviye indirme çalışmaları +9.266 m. seviyesinde sona ermiştir.

Seviye +11.266 m. koduna ulaştığında kuzeydoğu kesit üzerinde kuzey köşeye 0.20 m. uzaklıkta atıl durumda bir temiz su borusuna rastlanılmıştır.

Seviye +10.066 m. koduna ulaşıncaya kadar yapılan çalışmalarda herhangi bir kültür izi ile karşılaşılmamıştır. Açmanın kesitleri takip edildiğinde de yine herhangi bir kültür izinin kesitlerde bulunmadığı görülmüştür.

Açmanın doğu köşesinden kuzeybatı ve güneybatıya doğru her iki yönde yayılarak 1.5 x 1.5 m. ebatlarında bir sondaj alanı belirlenmiş, böylece bu kısımda seviye inme çalışmalarına devam edilmiştir. Bu kısımdaki seviye inme çalışmaları, +9.266 m. koduna kadar devam etmiş ancak bu kısımda kültür izinin ortaya çıkmaması üzerine çalışmalar tamamlanmıştır. Bu seviyede ortaya çıkan kesitler üzerinde herhangi bir kültür izine rastlanılmamıştır.

Taş Döşemeli Yol: (Res. 20).

Kazı alanının güneydoğu kesitinden kuzeybatı yönüne doğru ilk karşılaşılan yapısal özellik, güneybatı köşesinden çıkarak doğuya doğru meyil yapan taş döşemeli bir yoldur. Döşemede kullanılan çeşitli ebatlarda moloz taşlar bu yol boyunca yer yer kesintiye uğrayarak devam etmektedir. Taş döşemeli yol, +9.526 m. ile +8.606 m. kodları arasında eğim yaparak ilerlemekte olup yolun görülen en geniş kısmı 12.70 m.'den 1.20 m.'ye dek daralmaktadır. Döşemeli yolun kesintilerle açığa çıkarılan toplam uzunluğu 17.70 m.'dir. Bu yol her iki yönde de kesitleri taşarak kazı alanının dışına uzanmaktadır.

Mekan Kalıntısı: (Res. 21).

Kazı alanında mekan olarak adlandırılan yapılar, taş döşemeli yolla paralel olarak uzanan koridorun kuzey batısına konumlandırılmıştır. Bu koridorun kuzeybatısında uzanan duvar aynı zamanda mekanların dış duvarını oluşturmaktadır. Koridorun görülebilen kısmı 1.60 m. genişliğinde ve 10 m. uzunluğunda olup kesintili olarak devam etmektedir. Koridorun doğu köşesinden 6.30 m. mesafede +9.506 m. ile +9.376 m. kodları arasında yer alan 2 basamaklı bir krepis bulunmaktadır. Alttaki krepis 40 x 40 cm. ebatlarında 4 adet blok taştan; diğeri ise 40 cm. genişliğinde ortalama 50 cm. uzunluğunda 3 adet kesme blok taştan oluşmaktadır. Yapıda kullanılan kesme taşlar konglomera kayaktan yapılmıştır. Koridorun

kuzeyinde ise açığa çıkarılan 3 odalı bir mekan yer almaktadır. Bu odalar koridorla paralel olarak doğu - batı yönünde genişleyip kuzey - güney doğrultulu bir uzantıya sahiptir. Odalar, batıdan doğuya doğru A, B ve C Mekanları olarak adlandırılmıştır. Mekanın kuzeyinde doğu - batı yönünde 18.20 m. uzanan, doğu yönünde 1.5 m. kalınlığa sahip, batı yönünde ise 1 m. kalınlığında olan +10.986 m. ile +9.466 m. kodları arasında yer alan dış duvar örgüsü bulunmaktadır.

A Mekanı: (Res. 22).

Mekanın doğu duvarı, +10.366 m. zemin kodunda başlayıp +10.986 m. ile +10.036 m. kodları arasında bir yükseltiye sahiptir. Batı duvarı, kuzey - güney yönünde uzanan çift sıra kaba taş örgülü 60 cm. kalınlığında ve 4.10 m. uzunluğundadır. Batı duvarının geri kalan kısmı ise güneybatı köşesinde tahribata uğramış olup bu kısımdan da kesit dışına taşmaktadır. Güney duvarı, doğu - batı yönünde 2 m. uzunluğunda olup ortalama 60 cm. genişliğindedir. Güney duvarı da güneybatı köşesinde tahribata uğramış olup bu kısımdan sonra kesit dışına taşmaktadır.

Mekan genişliği 7 x 9 m. olup +10.366 m. kodunda görülen tabanın bir kısmında yer yer yanık içeren toprak dolgu üzerine kireç harcı ile oluşturulmuş sıva izleri görülmektedir. Ayrıca bu mekan içerisinde farklı kültür katları çıkabileceği düşünülerek +9.136 m. koduna kadar inilerek çalışmalar sonlandırılmıştır.

B Mekanı: (Res. 22).

Mekanın +9.466 m. kodundaki doğu duvarı, 9.30 m. uzunluğunda, 60 cm. genişliğinde olup moloz taşlardan oluşmaktadır. Batı duvarı, A Mekanı ile ortaktır. Kuzey duvarı ise diğer mekanlardaki gibi çevre duvarına dayandırılmıştır. Güney duvarı ise 6.70 m. uzunluğunda ve 60 cm. genişliğindedir. Mekanın güney duvarının 90cm. kuzeyinde duvara paralel uzanan ortalama 40 cm. genişliğinde konglomera kayaktan kesme blok taşlarla yapılmış, kesintilerle birlikte görülebilen uzunluğu 5.10 m. olan ikinci bir sıra görülmektedir. Bu sıranın ortasında, mekanın güney duvarı ile içteki duvar arasında bir oluk (akar) yer almaktadır. Konglomera kayaktan yapılmış bu oluğun doğusunda bulunan ek blokta ise zıvana deliği bulunmaktadır ve buranın yapının girişi olduğu düşünülmektedir. Ayrıca bu kısımda ortaya çıkan demir çiviler burada bir giriş kapısının olması ihtimalini güçlendirmektedir. Çalışmalar, +9.130 m. kodunda sonlandırılmıştır. Bu kodla aynı seviyede batı duvarının doğusunda moloz taşlardan oluşan bir yığıntı görülmektedir.

C Mekanı: (Res. 22).

Mekanın +8.821 m. kodundaki doğu duvarının ölçüleri 1.10 m. genişliğinde ve 4.60 m. uzunluğundadır. Bu duvarın, kuzeybatı kesitten kazı alanı dışına devam ettiği gözlemlenmiştir. Batı duvarı, 60 cm. genişliğinde ve 7m. uzunluğunda olup bu duvarın köşesinden doğu yönüne doğru 60 cm. kadar daha uzanan mekanın güneyindeki duvar ise koridorun dış duvarını oluşturmaktadır. Aynı zamanda bu duvar, B Mekanının doğu duvarını oluşturmaktadır. Mekanın kuzey duvarını, diğer mekanlarda olduğu gibi çevre duvarı oluşturmaktadır. Bu mekanın özellikle batı ve kuzey duvarlarında sıva izleri görülmektedir. Bu sıvalar duvar yüzeyine kil ve 3 kat kireç sıva uygulamasıyla oluşturulmuştur. Ayrıca bu mekandaki çalışmalarda ortaya çıkan kabartmalı ve boyalı sıva parçalarından yola çıkılarak bu mekandaki duvarlarda kabartmalı ve boyalı sıvaların kullanıldığı anlaşılmaktadır. Mekanın kuzeybatı köşesinde +9.186 m. kodunda da yine yanık ve yıkık kalıntılar üzerine düşmüş sıva parçaları gözlemlenmiştir. Duvar yüzeyinde +8.966 m. kodundan daha aşağı kodda sıva izi görülmediği saptanmıştır.

Mekandaki zemine yönelik derinlik çalışmalarına devam edilmiş, +8.656 m. ile +8.216 m. arasındaki kodda mekanın tam ortasında değişik boyutlarda moloz taşlardan oluşan ve

eğim yaparak ilerleyen bir yığıntı ortaya çıkarılmıştır. Bu yığıntıların arasında toprak ve yanık izleriyle karışık dolgu gözlemlenmiştir.

Üç mekanın ortak duvarlı dikdörtgen bir plana sahip olması, duvarlarının kaba moloz taşlardan oluşmasıyla ortak özellik taşıdığı görülür. B ve C Mekanlarının ölçüleri birbirlerine yakınlık gösterirken, A Mekanı daha geniş bir ölçüye sahiptir. C Mekanının duvarlarındaki kaliteli kabartmalı fresko ve boyalı duvar sıvalarından dolayı diğer mekanlardan daha farklı olduğu görülmektedir.

A ve C Mekanının bir kısmının doğu ve batı yönde kazı alanı dışına gittiği gözlemlenmiştir. Bu 3 mekanın farklı kodlarda olmasının sebebi arazi eğiminden kaynaklanmakta olup bundan dolayı da yapılar bir teras üzerine konumlandırılmıştır. Aynı zamanda bu teraslama denizle yerleşim yeri arasındaki eğimi de ortaya koymaktadır.

Üç mekanın arka ve kuzey duvarını oluşturan, doğu - batı doğrultuda uzanan ve bu duvardan kuzeye doğru aralıklarla birbirine paralel uzantılı moloz taşlardan oluşan duvar örgüleri gözlemlenmiştir. Bu duvar örgülerinden en kuzeydeki alanın kuzeydoğu kesiti boyunca kuzey - güney yönünde uzanıp destek duvarına bağlanır. Duvarın, takip edilebildiği kadarıyla 4.20 m. uzunluktan sonra kazı sahası dışına taşıdığı görülmektedir. Bu duvarın 50cm. batısında yine destek duvarına bağlantılı 1.20 m. genişliğinde diğer bir sıra yer almaktadır. Bu duvar 9.20 m. kuzey yönüne ilerleyerek I nolu açmadaki destek duvarıyla birleşmektedir. Bu duvarın kuzey kısımlarında batı ve kuzeydoğu yönünde uzanan 2 farklı çıkıntı yer alır. Kuzeydoğu yönünde uzanan duvar, 1.10 m. genişliğinde ve 1.70 m. uzunluğunda eğim yaparak kazı alanı dışına doğru ilerler, batı yönünde ilerleyen duvar ise 60 cm. genişliğinde ve 3.60 m. uzunluğunda olup devamı ise tahribata uğramış olmalıdır. Destek duvarı ile bağlantılı son duvar, doğusundaki duvara 6.20 m. uzaklıkta olup kuzey yönünde ilerlemektedir. Bu duvar 2.70 m. uzunluğunda ve 1 m. genişliğindedir. Bu alandaki kazı çalışmaları +9.266 m. kodunda sonlandırılmıştır.

Miletos Kolonizasyonu İlişkili Buluntular: (Res. 23 - 75).

Kazıda ele geçen buluntular çeşitli formlarda işlenmiş çoğunlukla pişmiş toprak buluntulardan oluşmaktadır. Ele geçen buluntulardan adak amaçlı yapılmış grafitili seramik parçaları, Kybele ve Kore heykelciklerinde olduğu gibi MÖ 6. yüzyıl ile MÖ 5. yüzyıla tarihlenen siyah ve kırmızı figürlü seramik parçaları da Miletos kolonizasyonu etkisini¹⁵ göstermektedir (Res. 23 – 26). Samsun'un Atakum İlçesi, Çakırlar Mahallesi'nde bir yer altı kaya mezarı buluntusu olan ve Helenistik Döneme tarihlenen "MENEMAXOY" yazılı bir megara kasesinin varlığı da bu etkinin uzantılarına işaret etmektedir.¹⁶

Çakalca - Karadoğan kazısında çoğunlukla III nolu açmada ele geçen MÖ 6. yüzyıl ile MÖ 5. yüzyıl aralığına tarihlenen siyah ve kırmızı figür tekniğinde yapılmış genellikle kylix, lekythos ve alabastron olmak üzere çeşitli kaplara ait seramik parçalarında insan, hayvan, mitolojik figürler ve geometrik motifler işlenmiştir (Res. 27 – 70). Yine aynı yüzyıllara tarihlenen siyah firnisli seramik parçaları da kazı alanından yoğun olarak ele geçen Miletos kolonizasyonu ile ilgili buluntuları oluşturmaktadır (Res. 71-72).

Ayrıca metal, cam ve taş olmak üzere çeşitli kap formlarına ait buluntularda yer almaktadır (Res. 73-75). Genellikle I ve III nolu açmada ortaya çıkan buluntuların yoğunluğu diğer açmalarda azalarak devam etmiştir. MÖ 6. yüzyılın ortalarından itibaren artan buluntu yoğunluğu MÖ 2. yüzyıla doğru azalma göstermektedir.

¹⁵ Milet etkileri için bkz. Temür 2015, 817-825

¹⁶ Şirin - Kolağasıoğlu 2016, 38, Res. 41.

Çakalca – Karadoğan Höyüğünde ele geçen buluntular, yapım teknikleri, benzerleri, işleniş özellikleri, buluntu seviyeleri ve konumları gibi hususlar dikkate alınarak tarihlendirilmeye çalışılmıştır. Bazı buluntular genel olarak tarihlendirilerek toplu olarak verilmiştir.

Kaynakça

- Akyüz, U., Kolağasıoğlu, M., Şirin, O. A. 2010, “Samsun İli, Atakum İlçesi, Çakalca (Karacadoğan Höyük) Kurupelit Kurtarma Kazısı 2009”, *19. Müze Çalışmaları ve Kurtarma Kazıları Sempozyumu (29 Nisan – 01 Mayıs 2010, Ordu)*, Kültür Varlıkları ve Müzeler Genel Müdürlüğü Yayın No:150, 117-134.
- Atasoy, S. 1997, *Amisos Karadeniz Kıyısında Antik Bir Kent*, Samoto Otomobil/Koç Holding, Samsun.
- Bean, G. E. 1997, *Eskiçağda Ege Bölgesi*, (Çev. Delemen, İ.), Arion Yayınları, İstanbul.
- Blegen, C. W., Palmer, H., Young, R. S. 1964, “The North Cemetery”, *Corinth*, Vol. XIII, American School of Classical Studies at Athens.
- Brownlee, A. B. 1987, “Attic Black Figure from Corinth: I”, *Hesperia*, 56, 73-95.
- Brownlee, A. B. 1989, “Attic Black Figure from Corinth: II”, *Hesperia*, 58, 361-395.
- Brownlee, A. B. 1995, “Attic Black Figure from Corinth: III”, *Hesperia*, 64, 337-382.
- Cook, J. M. 1962, *Greeks in Ionia and the East*, Thames and Hudson Publisher, London.
- Corbett, P. E. 1949, “Attic Pottery of the Later Fifth Century from the Athenian Agora”, *Hesperia*, Vol.18, No.4, 298-351.
- Emir, O. 2012, “Eskiçağ'da Doğu Karadeniz Bölgesi'nin Jeopolitik Önemi”, *Uluslararası Karadeniz İncelemeleri Dergisi*, 13, 9-26.
- Görkay, K. 1999, *Batı Anadolu'ya Korinth ve Attika Siyah Figür Seramiğinin İthali, Dağılımı ve Değerlendirilmesi*, Ankara Üniversitesi Sosyal Bilimler Enstitüsü, (Yayınlanmamış Doktora Tezi), Ankara.
- Mcphee, I. D. 1976, “Attic Red Figure of the Late 5th and 4th Centuries from Corinth”, *Hesperia*, Vol.45, No.4, 380-396.
- Moore, M. B., Philippides, M. Z. P., ve Bothmer, D. V. 1986, “Attic Black-Figured Pottery”, *The Athenian Agora*, Vol.23, The American School of Classical Studies at Athens.
- Moore, M. B. 1997, “Attic Red-Figured and White-Ground Pottery”, *The Athenian Agora*, Vol.30, The American School of Classical Studies at Athens.
- Patacı, S. 2007, *Helenistik Dönemde Batı Anadolu'da Kybele Tapınımı*, Dokuz Eylül Üniversitesi Sosyal Bilimler Enstitüsü, (Yayınlanmamış Yüksek Lisans Tezi), İzmir.
- Solovyov, S. 2012a, “Karadeniz'de Yunan Kolonileri”, *Arkeo Atlas*, 2012/01, 380-385.
- Solovyov, S. 2012b, “Arkaik ve Klasik Dönem Anadolu ve Rusya”, *Arkeo Atlas*, 2012/01, 386-393.
- Strabon, XII, *Strabon Antik Anadolu Coğrafyası (Geographika XII-XIII-XIV)*, (Çev. Pekman, A.), Arkeoloji ve Sanat Yayınları, İstanbul, 2005.
- Şirin, O. A. - Kolağasıoğlu, M. 2016, *Çakalca – Karadoğan Höyüğü: Arkaik Dönemde*

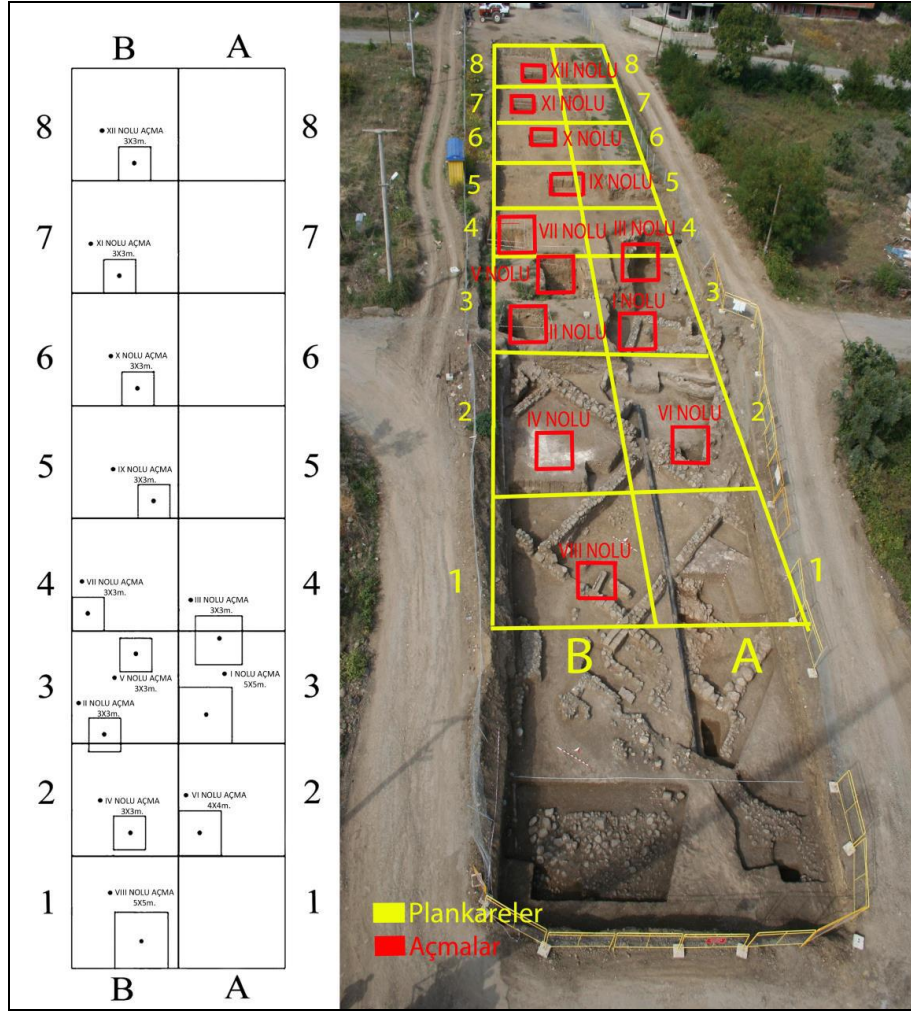
- Amisos ve Kybele Kültü*, SAMTAB (Samsun ve Çevresi Turizm Alanı Altyapı Hizmet Birimi) Yayınları-1, Samsun.
- Şirin, O. A. 2018, “Amisos'ta Roma İmparatorluk Dönemi (M.S. 2. Yüzyıl)'ne Ait Kalıntılarda Gerçekleştirilen Kurtarma Kazısı Ve Kazı Buluntuları”, *Amisos*, 3/5, 212-234.
- Şirin, O. A., Kolağasıoğlu, M., Yiğitpaşa, D. 2018, “Tekkeköy İlçesi Kaya Mezarları”, (ed. Erler, M. Y., Temür, A., Yiğitpaşa, D.), *Tekkeköy Tarihi, Düünden Bugüne: Antik Dönem - Cilt 1*, Samsun, 78-115.
- Şirin, O. A. 2019, “Amisos Nekropolü'nden Geç Roma İmparatorluk Dönemi'ne Ait Bir Yer Altı Kaya Mezarı Ve Defin Buluntuları”, *Amisos*, 4/7, 238-278.
- Talcott, L. - Philippaki, B. 1956, Figured Potery, *Hesperia Supplements, Vol.10, Small Objects from the Pnyx 2*, The American School of Classical Studies at Athens, 1-223.
- Tekin, O. 2011, *Hellen ve Roma Tarihi*, (Ed. Tekin, O.), Anadolu Üniversitesi Yayınları No: 2364, Eskişehir.
- Temür, A. 2015, “Thoughts on a Grave Stele from the Classical Era in Samsun Museum” *Belleten*, Cilt: 80, Sayı: 286, 2015, 817-825.
- Temür, A. 2018, “Karadeniz'de Grek Kolonizasyonu ve Sosyo-Ekonomik Yansımaları” *Anadolu'nun Eski Çağlarında İktisadi ve Zirai Hayat* (Ed. L.G. Gökçek, E. Yıldırım O. Pekşen), Değişim Yayınları, İstanbul, 661-672.
- Temür, A.-Şirin, O. A. 2018, “Amisos'tan Boğa Başı Formunda Bir Kandil ve Kandelabrum”. *The Journal of International Social Research*, 11(56), 233-242.
- Temür, A.-Özbilgin, Ö. 2019a, *Group of Glass Bracelets from Samsun Museum” Settlements and Necropoleis of the Black Sea and its Hinterland in Antiquity* (Ed. G. R. Tsetschladze-S. Atasoy), Archaeopress, Oxford, 281-288.
- Temür, A.-Özbilgin, Ö., 2019b, “Samsun Müzesi Koleksiyonundan Bir Grup Cam Şişe”, *TÜBA-KED*, 20, 41-72.
- Tsetschladze, G. R. 2005, *Karadeniz'in Tarih ve Arkeolojisi Üzerine-Arkaik ve Klasik Dönemlerde Karadeniz'de Ticaret: Bazı Gözlemler-İskit ile Thrak Kral ve Seçkin Mezarlarını Kim İnşa Etti?-Anayurtları Dışındaki İonialılar*, (Ed. Atasoy, S.), Ege Yayınları, İstanbul.
- Tsetschladze, G. R. 2010, “Hellen Kolonizasyonu Karadeniz”, *Aktüel Arkeoloji Dergisi*, 18, 76-83.
- Ünan, S. 2010, *Samsun ve Çevresi Mezar Tipleri ve Ölü Gömme Adetleri (MÖ. III. Bin – MS. IV. YY.)*, Dumlupınar Üniversitesi Sosyal Bilimler Fakültesi, (Yayınlanmamış Yüksek Lisans Tezi), Kütahya.



Res. 1: Çakalca - Karadoğın Höyüğü'nün kazı öncesi görünümü (Kaynak, Şirin - Kolağasıođlu 2016, Res.1).



Res. 2: Çakalca - Karadoğın Höyüğü'nün kazı sonrası görünümü.



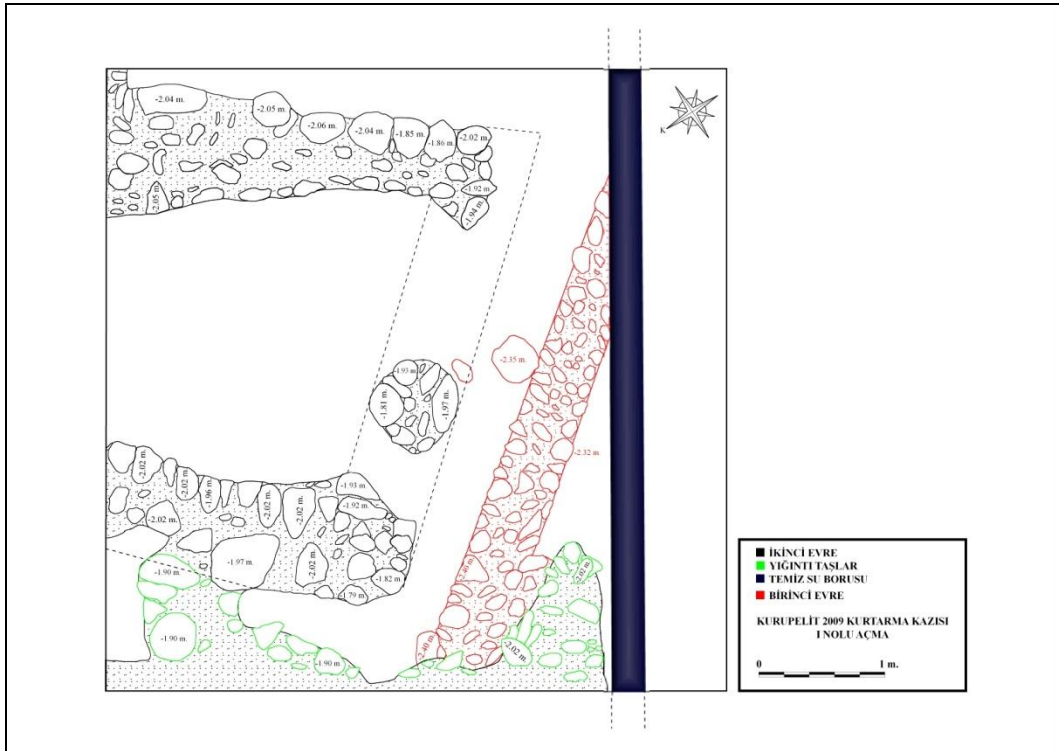
Res. 3: Kazı alanındaki plankareler ve açmaların konumundan görünüm (Şirin - Kolağasıoğlu 2016, Pl. 1).



Res. 4: I nolu açmadan görünüm.



Res. 5: I nolu açmadan görünüm.



Çiz. 1: I nolu açmanın çizimi (Çiz. Mustafa ERDEM)



Res. 6: II nolu açmadan görünüm (Şirin - Kolağasıoğlu 2016, Res. 18).



Res. 7: III nolu açmadan görünüm.



Res. 8: III nolu açmadan görünüm.



Res. 9: III nolu açmada in-situ olarak ele geçen pişmiş toprak heykelcikler örnekleri (Şirin - Kolağasıoğlu 2016, Res. 16).



Res. 10: IV nolu açmadan görünüm.



Res. 11: V nolu açmadan görünüm.



Res. 12: VI nolu açmadan görünüm.



Res. 13: VII nolu açmadan görünüm.



Res. 14: VIII nolu açmadan görünüm.



Res. 15: VIII nolu açmadan ortaya çıkan kabartmalı fresko parçasından görünüm (Şirin - Kolağasıoğlu 2016, Res. 12).



Res. 16: IX nolu açmadan görünüm (Şirin - Kolağasıoğlu 2016, Res. 18).



Res. 17: X nolu açmadan görünüm (Şirin - Kolağasıoğlu 2016, Res. 18).



Res. 18: XI nolu açmadan görünüm.



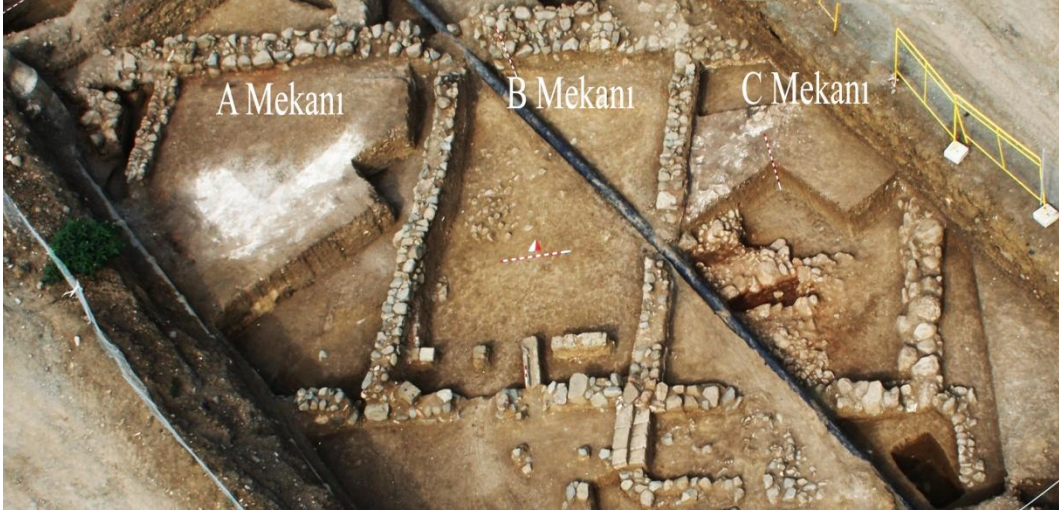
Res. 19: XII nolu açmadan görünüm.



Res. 20: Kazı alanında ortaya çıkan kalıntılardan ve A, B ve C Mekanı olarak adlandırılan odalı mekandan genel görünüm (Şirin - Kolağasıoğlu 2016, Res. 5).



Res. 21: Kazı alanındaki krepiten görünüm.



Res. 22: A, B ve C mekanları olarak adlandırılan odalı mekandan görünüm (Şirin - Kolağasıoğlu 2016, Res. 8).



Res. 23: MÖ 6. yüzyılın ortalarına ayakta duran Kore ve kuş tutan Kore heykelciklerinden örnekler (Şirin - Kolağasıoğlu 2016, Res. 22, 25, 27).



Res. 24: MÖ 6. yüzyılın ortalarına ait başı poloslu ve örtülü oturan ana tanrıça Kybele heykelciklerinden örnekler (Şirin - Kolağasıoğlu 2016, Res. 20, 21).



Res. 25: MÖ 6. yüzyılın ortalarına ait yazılı seramik parçasından bir örnek.
Çeviri: “Drymo bunu Kybele için adadı.” (Şirin - Kolağasıoğlu 2016, Res. 35).



Res. 26: MÖ 6. Yüzyılın ortalarına ait yazılı seramik parçasından bir örnek.
Çeviri: “...lemio bu kyliksi Kybele için adadı.” (Şirin - Kolağasıoğlu 2016, Res. 36).

Siyah Figürlü Seramik Parçaları



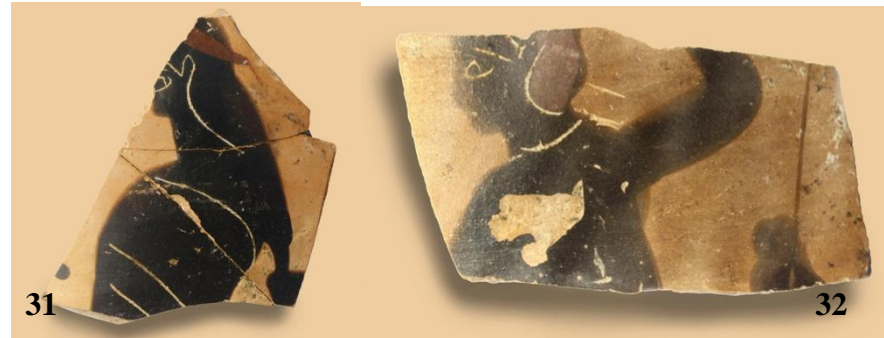
Res. 27: Kyliks parçası, III n.a. (nolu açma) / b.s. (buluntu seviyesi) -3,20 m., MÖ 6. yüzyılın ortaları.¹⁷

Res. 28: Kyliks parçası, III n.a. / b.s. -3 m., MÖ 6. yüzyılın ortaları.¹⁸



Res. 29: Kyliks parçası, I n.a. / b.s. -2,20 m., MÖ 6. yüzyıl.

Res. 30: Gövde parçası, III n.a. / b.s. -3 m., MÖ geç 6. yüzyıl - erken 5. yüzyıl.¹⁹



Res. 31: Gövde parçası, III n.a. / b.s. -3 m., MÖ geç 6. yüzyıl - erken 5. yüzyıl.²⁰

Res. 32: Gövde parçası, III n.a. / b.s. -2,80 m., MÖ geç 6. yüzyıl - erken 5. yüzyıl.²¹

¹⁷ Brownlee 1987, 76, Pl. 12, 1.

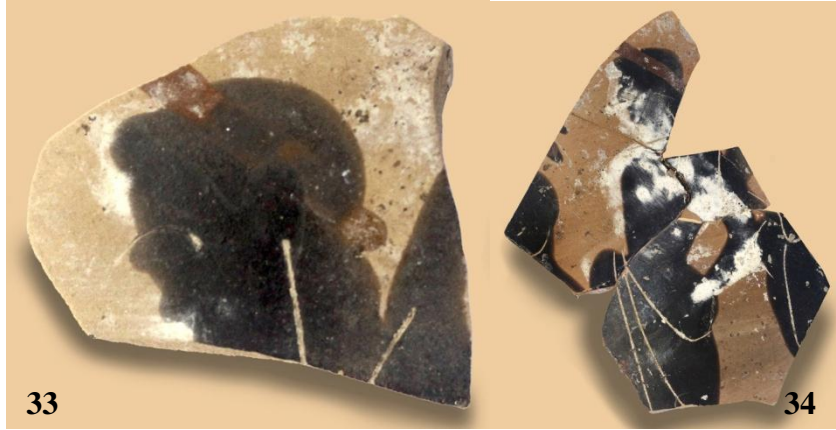
¹⁸ Brownlee 1987, 76, Pl. 12, 1.

¹⁹ Moore vd. 1986, 128, Pl. 24, 207.

²⁰ Moore vd. 1986, 128, Pl. 24, 207.

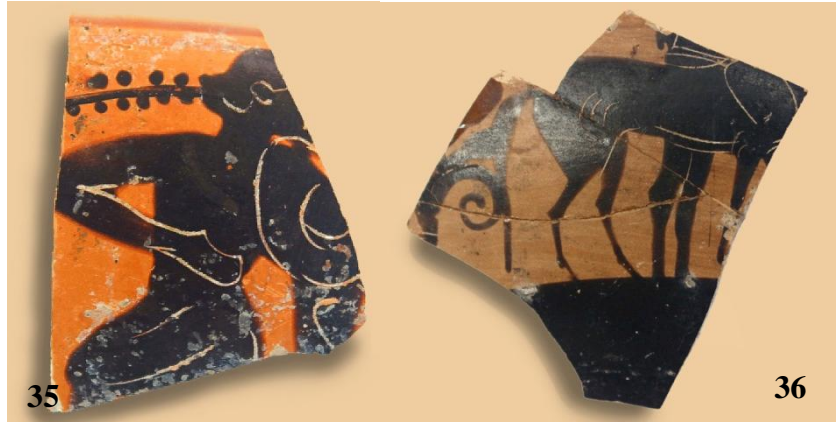
²¹ Moore vd. 1986, 128, Pl. 24, 207.

Siyah Figürlü Seramik Parçaları



Res. 33: Gövde parçası, III n.a. / b.s. -3,20 m., MÖ geç 6. yüzyıl.²²

Res. 34: Gövde parçası, III n.a. / b.s. -2,90 m., MÖ geç 6. yüzyıl.²³



Res. 35: Kylik parçası, III n.a. / b.s. -2,90 m., MÖ geç 6. yüzyıl.²⁴

Res. 36: Kylik parçası, III n.a. / b.s. -2,80 m., MÖ geç 6. yüzyıl.²⁵



Res. 37: Kyliks parçası, III n.a. / b.s. -2,80 m., MÖ geç 6. yüzyıl.²⁶

Res. 38: Gövde parçası, III n.a. / b.s. -2,80 m., MÖ geç 6. yüzyıl.²⁷

²² Moore vd. 1986, 161, 172, Pl. 45, 474, Pl. 53, 557.

²³ Moore vd. 1986, 161, 172, Pl. 45, 474, Pl. 53, 557.

²⁴ Brownlee 1995, 365, Pl. 84, 241.

²⁵ Moore vd. 1986, 287, Pl. 104, 1567.

²⁶ Moore vd. 1986, 295, Pl. 107, 1630.

²⁷ Moore vd. 1986, 111, Pl. 10, 82.

Siyah Figürlü Seramik Parçaları

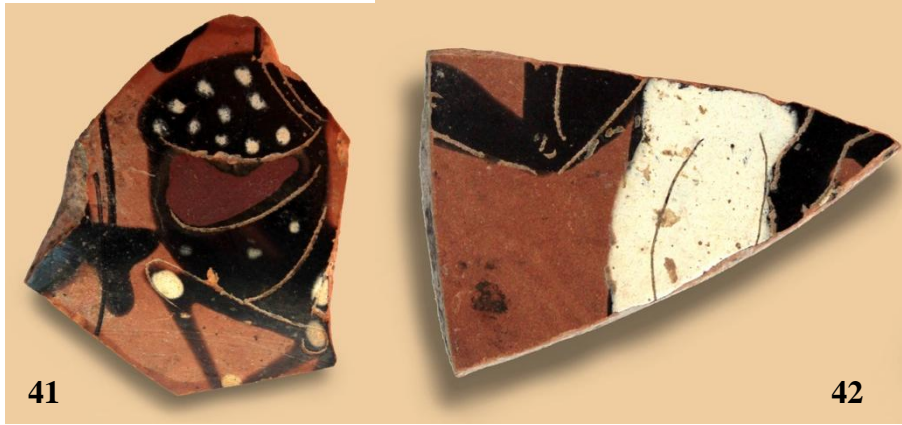


39

40

Res. 39: Gövde parçası, III n.a. / b.s. -3 m., MÖ 6. yüzyıl.

Res. 40: Gövde parçası, I n.a. / b.s. -2,20 m., MÖ erken 5. yüzyıl.²⁸



41

42

Res. 41: Gövde parçası, III n.a. / b.s. -2,80 m., MÖ 5. yüzyıl.

Res. 42: Gövde parçası, III n.a. / b.s. -3 m., MÖ 5. yüzyıl.



43

44

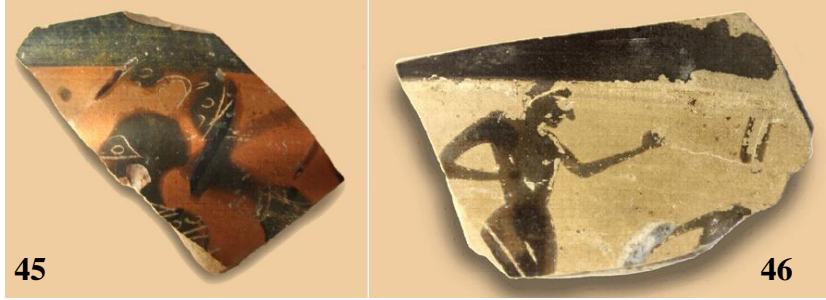
Res. 43: Gövde parçası, III n.a. / b.s. -3 m., MÖ 6. yüzyıl.

Res. 44: Gövde parçası, III n.a. / b.s. -2,80 m., MÖ geç 6. yüzyıl.²⁹

²⁸ Moore vd. 1986, 175, Pl. 55, 583.

²⁹ Moore vd. 1986, 303, Pl. 111, 1712.

Siyah Figürlü Seramik Parçaları



Res. 45: Gövde parçası, III n.a. / b.s. -2,80 m., MÖ geç 6. yüzyıl.³⁰

Res. 46: Gövde parçası, III n.a. / b.s. -3 m., MÖ 5. yüzyıl.



Res 47: Kylix parçası, III n.a. / b.s. -3 m., MÖ erken 5. yüzyıl.³¹

Res 48: Gövde parçası, VIII n.a. / b.s. -2,50 m., MÖ 6. yüzyıl.



Res. 49: Kantharos parçası, VIII n.a. / b.s. -2,80 m., MÖ 5. yüzyıl.

Res. 50: Ağız parçası, III n.a. / b.s. -3 m., MÖ 5. yüzyıl.



Res. 51: Ağız parçası, III n.a. / b.s. -3 m., MÖ 5. yüzyıl.³²

Res. 52: Gövde parçası, I n.a. / b.s. -2,40 m., MÖ 5. yüzyıl.

³⁰ Moore vd. 1986, 243, Pl. 86, 1165.

³¹ Moore vd. 1986, 322, Pl. 121, 1906.

³² Moore 1997, 280, 288, Pl. 109, 1148, Pl. 101, 1063.

Siyah Figürlü Seramik Parçaları



Res. 53: Bodur lekythos parçası, III n.a. / b.s. -2,30 m., MÖ 5. yüzyıl.

Res. 54: Gövde parçası, III n.a. / b.s. -3 m., MÖ erken 5. yüzyıl.³³



Res. 55: Kyliks parçası, III n.a. / b.s. -2,80 m., MÖ geç 6. yüzyıl - erken 5. yüzyıl.³⁴



Res. 56: Gözlü kyliks parçası, III n.a. / b.s. -3 m., MÖ geç 6. yüzyıl - erken 5. yüzyıl.³⁵

³³ Moore vd. 1986, 175, Pl. 55, 583.

³⁴ Brownlee 1995, 368, Pl. 86, 254a; Görkay 1999, 364, Lev. 115, 123.

³⁵ Blegen vd. 1964, 219, Pl. 38, 272-6; Moore vd. 1986, 128, 206, Pl. 24, 206, Pl. 76, 819.

Siyah Figürlü Seramik Parçaları



Res. 57: Gözlü kyliks parçası, III n.a. / b.s. -2,75 m., MÖ geç 6. yüzyıl.³⁶



Res. 58: Gözlü kyliks parçası, III n.a. / b.s. -2,80 m., MÖ geç 6. yüzyıl - erken 5. yüzyıl.³⁷



Res. 59: Gözlü kyliks parçası, III n.a. / b.s. -2,80 m., MÖ geç 6. yüzyıl.³⁸

³⁶ Brownlee 1989, 376, Pl. 62, 72; Moore vd. 1986, 125, 142, 185, Pl. 522, 183, Pl. 33, 324, Pl. 62, 646.

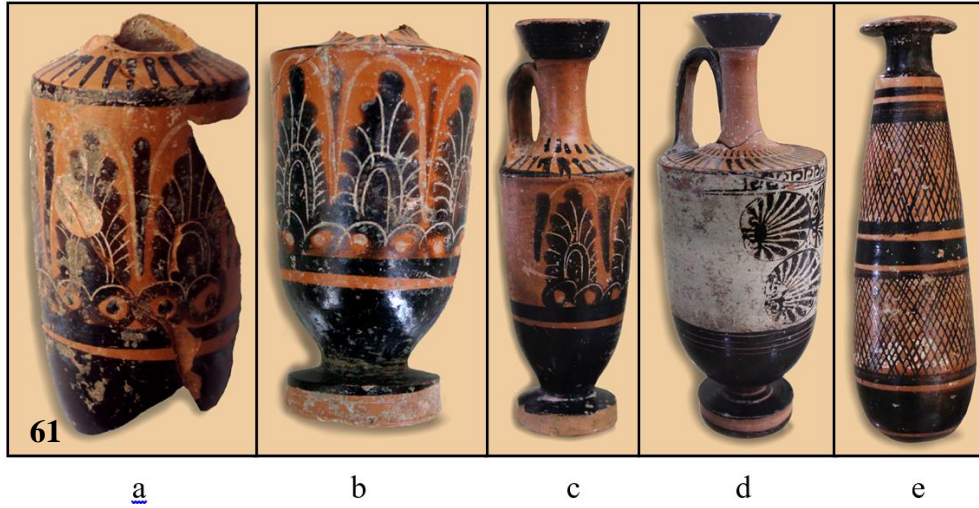
³⁷ Brownlee 1995, 368, Pl. 86, 254a; Görkay 1999, 364, Lev. 115, 123.

³⁸ Brownlee 1989, 374, Pl. 61, 63; Brownlee 1995, 366, Pl. 84, 242.

Siyah Figürlü Seramik Parçaları



Res. 60: Rython parçası, III n.a. / b.s. -3 m., MÖ geç 6. yüzyıl.³⁹



Res. 61: a, b ve c: Lekythos parçaları ve lekythos, I n.a. / b.s. -1,50 m./-2,20 m./-2,80 m., MÖ 480-460.⁴⁰

d: Beyaz zeminli lekythos, III n.a. / b.s. -3 m., MÖ 470-460.⁴¹

e: Alabastron, I n.a. / b.s. -1,50 m., MÖ 5. yüzyıl.

³⁹ Brownlee 1987, 87, Pl. 15, 22.

⁴⁰ Blegen vd. 1964, 229, Pl. 44, 299-9, 10, 11; Brownlee 1995, 358, Pl. 78, 206, 207, 208, 209.

⁴¹ Blegen vd. 1964, 230, Pl. 44, 300-8.

Kırmızı Figürlü Seramik Parçaları



62

63

Res. 62: Gövde parçası, VIII n.a. / b.s. -2,30 m., MÖ geç 5. yüzyıl.⁴²

Res. 63: Gövde parçası, III n.a. / b.s. -3 m., MÖ geç 5. yüzyıl.⁴³



64

65

Res. 64: Gövde parçası, III n.a. / b.s. -3 m., MÖ 5. yüzyılın sonları.⁴⁴

Res. 65: Gövde parçası, I n.a. / b.s. -1,80 m., MÖ geç 5. yüzyıl.



66

67

Res. 66: Ağız parçası, III n.a. / b.s. -3 m., MÖ geç 5. yüzyıl.⁴⁵

Res. 67: Gövde parçası, VIII n.a. / b.s. -2,80 m., MÖ geç 5. yüzyıl.⁴⁶

⁴² Corbett 1949, 330, Pl. 74, 1.

⁴³ Corbett 1949, 330, Pl. 74, 1; Talcott - Philippaki 1956, 55, 219, 241.

⁴⁴ Moore 1997, 356, Pl. 156, 1678.

⁴⁵ Moore 1997, 332, Pl. 142, 1505.

⁴⁶ Moore 1997, 282, Pl. 103, 1080; Talcott - Philippaki 1956, 48, 147, 206.

Kırmızı Figürlü Seramik Parçaları



Res. 68: Krater parçası, III n.a. / b.s. -2,80 m., MÖ geç 5. yüzyıl.⁴⁷

Res. 69: Gövde parçası, VIII n.a. / b.s. -2,80 m., MÖ geç 5. yüzyıl.⁴⁸



Res. 70: Gövde parçası, VII n.a. / b.s. -2,40 m., MÖ geç 5. yüzyıl.⁴⁹

Res. 71: Kyliks parçası, VIII n.a. / b.s. -2,80 m., MÖ geç 5. yüzyıl.⁵⁰

⁴⁷ Mcphee 1976, 384, Pl. 85, 6; Moore 1997, 331, Pl. 141, 1491.

⁴⁸ Moore 1997, 310, Pl. 125, 1346; Talcott - Philippaki 1956, 16, 14, 17.

⁴⁹ Moore 1997, 329, Pl. 139, 1477; Talcott - Philippaki 1956, 33, 95, 125.

⁵⁰ Moore 1997, 331-332, Pl. 142, 1497.



Res. 72: MÖ 6. - 5. yüzyıllara ait çeşitli seramik parçalarından örnekler.



Res. 73: MÖ 6. - 5. yüzyıllara ait çeşitli seramik parçalarından örnekler.



Res. 74: MÖ 5. - 4. yüzyıla ait çeşitli buluntu parçalarından örnekler.



Res. 75: MÖ 3. - 2. yüzyıla tarihlenen çeşitli buluntulardan görüntüler.



Res. 76: MÖ 3. - 2. yüzyıla tarihlenen çeşitli buluntulardan görüntüler.