

7-11 YAŞ GRUBU TÜRK KIZ ÇOCUKLARININ SOSYO-EKONOMİK YAPISI ÜZERİNE BİR ARAŞTIRMA

Doç.Dr.Gülseren KURUMER

Dr. Sevil YEŞİLPINAR

E.Ü. Tekstil Mühendisliği Bölümü

E.Ü. Tekstil Mühendisliği Bölümü

A RESEARCH ABOUT THE SOCIE-ECONOMIC CONDITIONS OF 7-11 YEAR OLD TURKISH GIRLS

In this article, first devision of standardization of Turkish girls'body measurements between the ages 7-11 has been mentioned. Socie-economic conditions were examined by asking some personal questions to the girls.

1.GİRİŞ

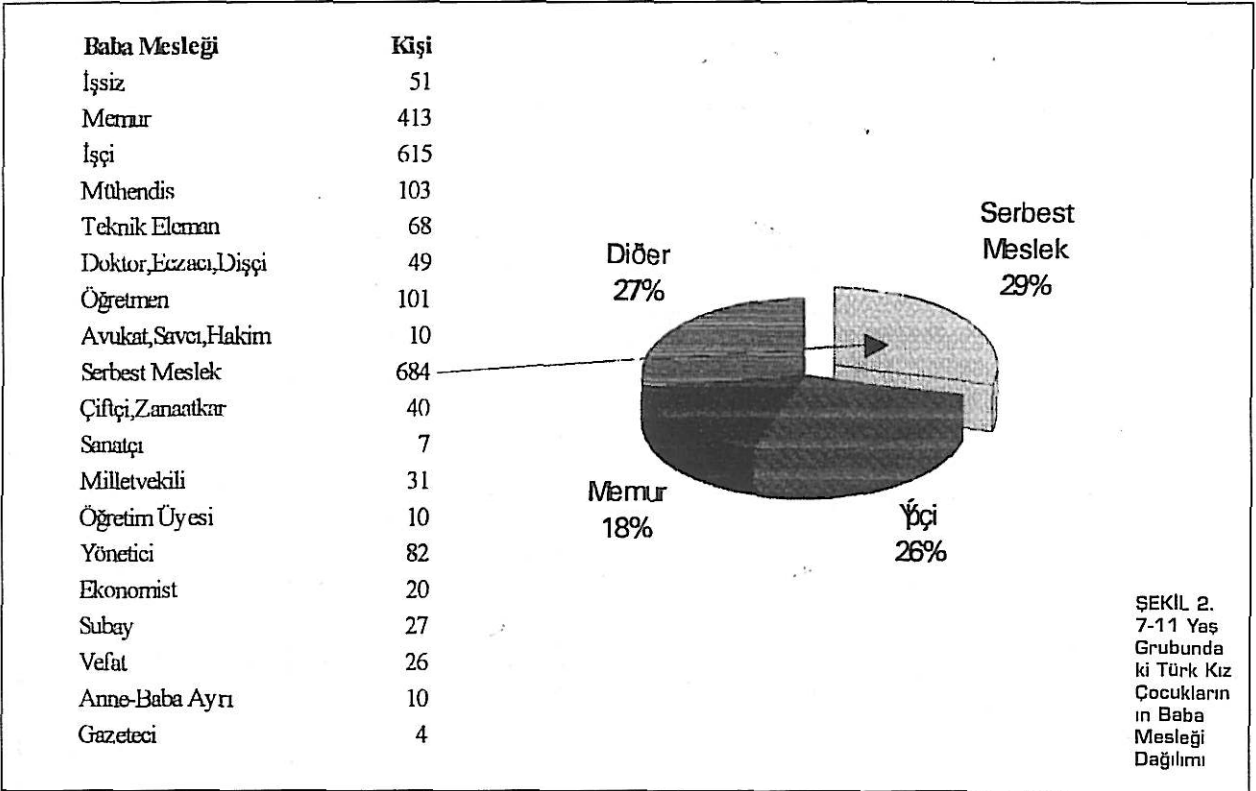
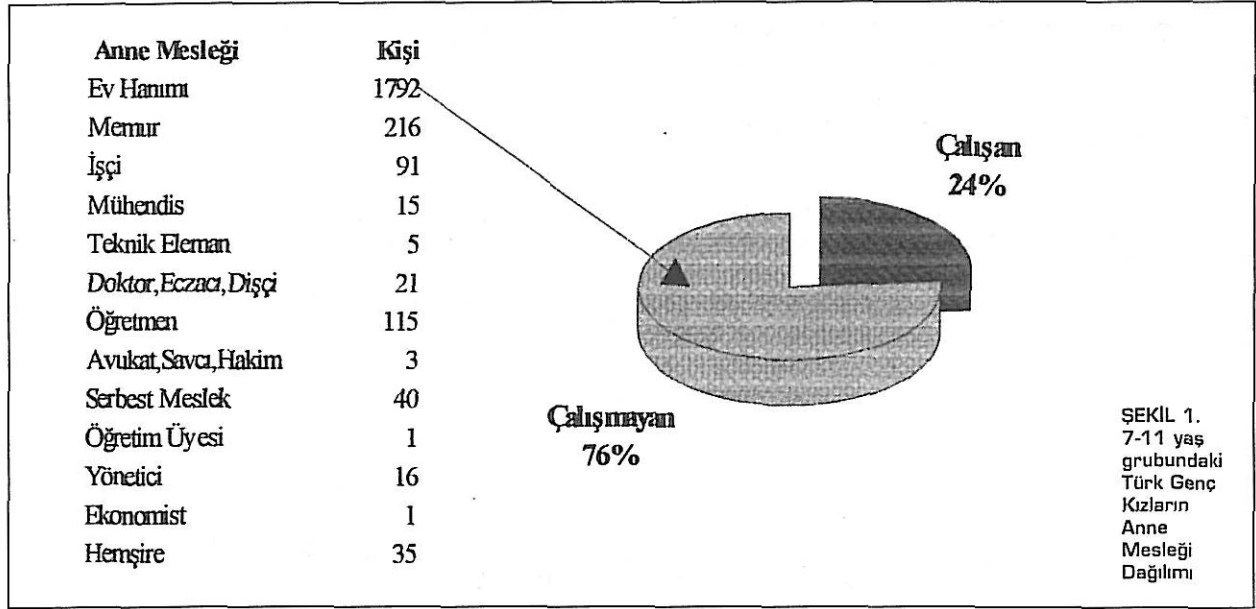
7-11 yaş grubu Türk kız çocuklarının beden ölçü standardizasyonu çalışması sırasında standart beden ölçü tablolarını oluşturmanın yanısıra çocukların sosyo-ekonomik yapısı hakkında bilgi sahibi olabilmekte amaçlanmıştır. Çünkü bu tip çalışmalardaki en zor aşama veri toplama aşamasıdır. Veri toplama işleminin çok zaman alması ve araştırma maliyetlerini arttırması nedeniyle, böyle bir çalışmaya girildiğinde mümkün olan azami bilgiye ulaşılması gerekmektedir. Bu yüzden araştırmada hem çocukların sosyo - ekonomik yapısına, hem de konfeksiyonculara yönelik soruların bulunduğu bir anket çalışması bulunmaktadır. Anket çalışması sonucu elde edilen bilgiler başka çalışmalara da ışık tutması açısından önemlidir.

2.MATERYAL VE METOD

7-11 yaş grubu Türk kız çocuklarının sosyo-ekonomik yapısı hakkında fikir sahibi olabilmek için, öncelikle bu yaş grubuna düşen çocuk sayısının bilinmesi gerekmektedir. Devlet İstatistik Enstitüsü'nün 1985 yılı verilerine göre 7-11 yaş grubunda 3.184.409 kız çoc-

TABLO 1. 7-11 Yaş Grubundaki Türk Kız Çocuklarının Doğum Yeri Dağılımı

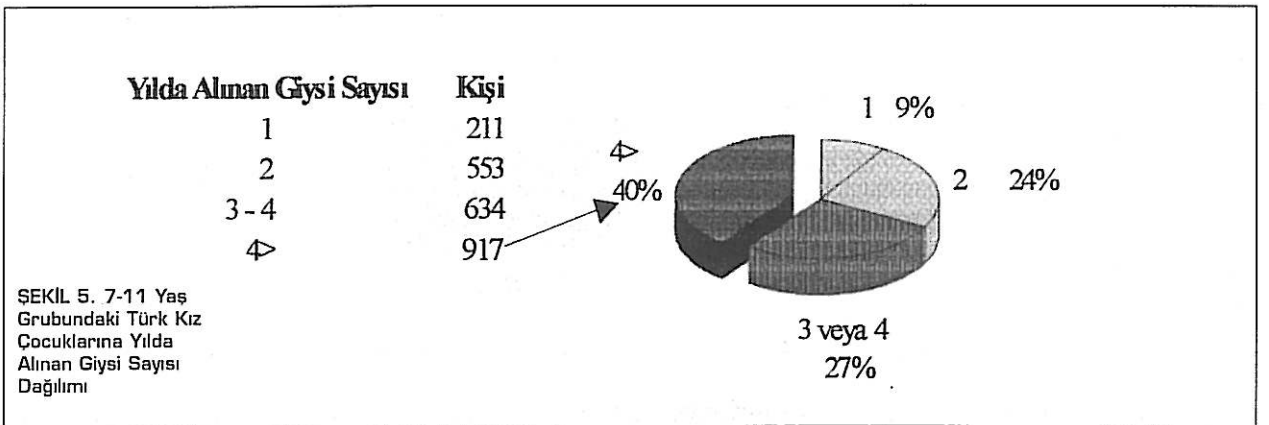
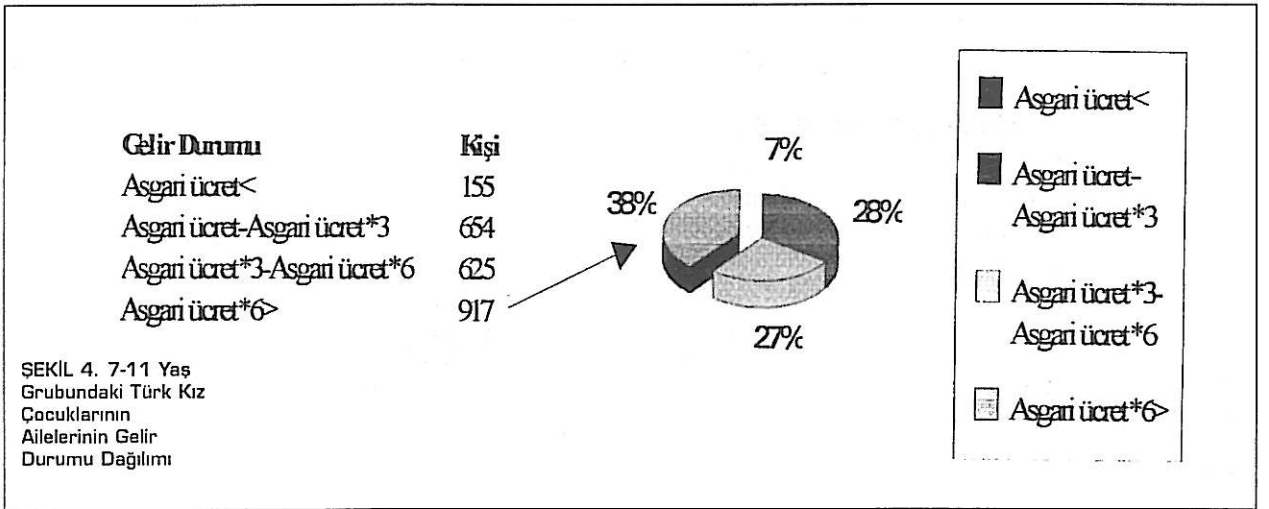
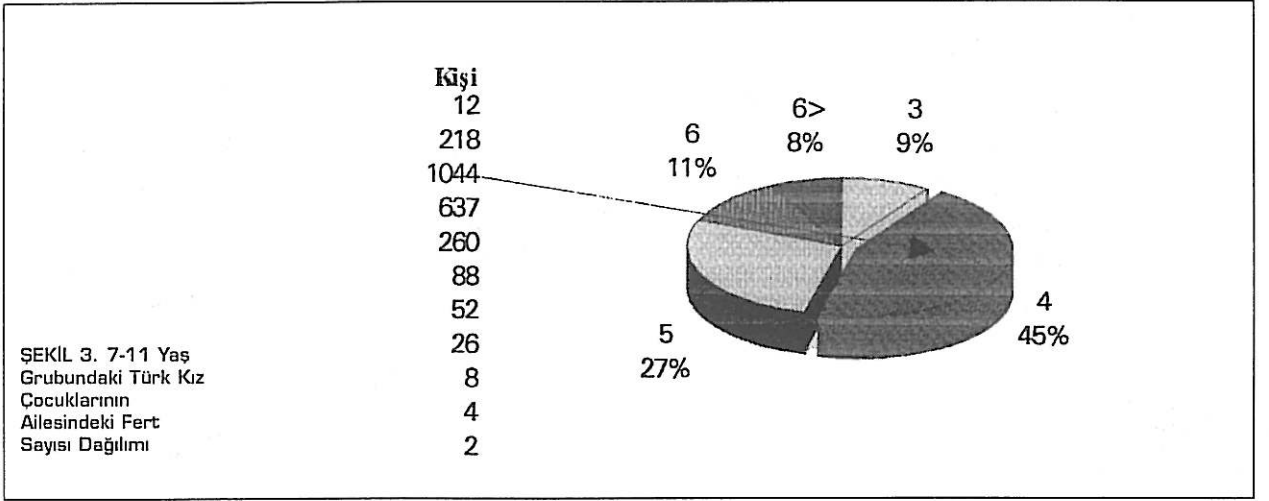
DOĞUM YERİ	KIŞI	DOĞUM YERİ	KIŞI	DOĞUM YERİ	KIŞI
Adana	211	Erzurum	9	Niğde	4
Adıyaman	1	Eskişehir	4	Ordu	2
Afyon	6	Gaziantep	121	Rize	8
Ağrı	4	Giresun	3	Sakarya	5
Amasya	51	Gümüşhane	2	Samsun	153
Ankara	302	Hatay	6	Siirt	2
Antalya	5	Isparta	43	Sinop	29
Artvin	4	İçel	6	Sivas	14
Aydın	3	İstanbul	571	Tekirdağ	2
Balıkesir	2	İzmir	194	Tokat	7
Bingöl	2	Kars	7	Trabzon	3
Bitlis	1	Kastamonu	5	Tunceli	5
Bolu	2	Kayseri	6	Urfa	5
Burdur	1	Kırklareli	2	Uşak	1
Bursa	110	Kocaeli	6	Van	2
Çanakkale	5	Konya	8	Yozgat	1
Çankırı	4	Kütahya	4	Zonguldak	127
Çorum	81	Malatya	6	Aksarı	16
Denizli	78	Maraş	3	Bayburt	2
Diyarbakır	7	Mardin	3	Karaman	2
Edirne	2	Muğla	3	Kırıkkale	2
Elazığ	6	Muş	8	Yurtdışı	41
Erzincan	8	Nevşehir	2		



populasyondan 2650 kız çocuğunun seçilmesine karar verilmiştir. Örnek alınacak yerleri belirlerken, seçilen örneklerin Türkiye'nin her bölgesini temsil edecek nitelikte olmasına dikkat edilmiştir. (DİE, 1985) göre Türkiye 8 bölgeden oluşmaktadır. Çalışmada bu sınıflandırma esas alınmış ve Türkiye'nin 8 bölgesinden tabakalı örnek-

leme yapılarak 18 il seçilmiştir. İllerden alınacak örnek sayısı; DİE'nin 1985 yılı verilerine göre o ilin 7-11 yaş grubu kız çocuk sayısının seçilen 18 ilin 7-11 yaş grubu kız çocuk sayısı toplamına oranlanması ile bulunmuştur. Sonuç olarak; Adana'da 235, Denizli'de 80, Isparta'da 45, Bitlis'de 45, Diyarbakır'da 145, Elazığ'da 70, Erzincan'da 35, Gaziantep'te 140, Ak-

saray'da 15, Amasya'da 45, Ankara'da 375, Çorum'da 80, Samsun'da 150, Sinop'ta 35, Zonguldak'ta 140, Bursa'da 140, İzmir'de 245 ve İstanbul'da 630 kişiye anket uygulanmasına karar verilmiştir. İllerde anket çalışması yapılacak yerler, o ilde bulunan ilkokullardan tesadüfi olarak okul

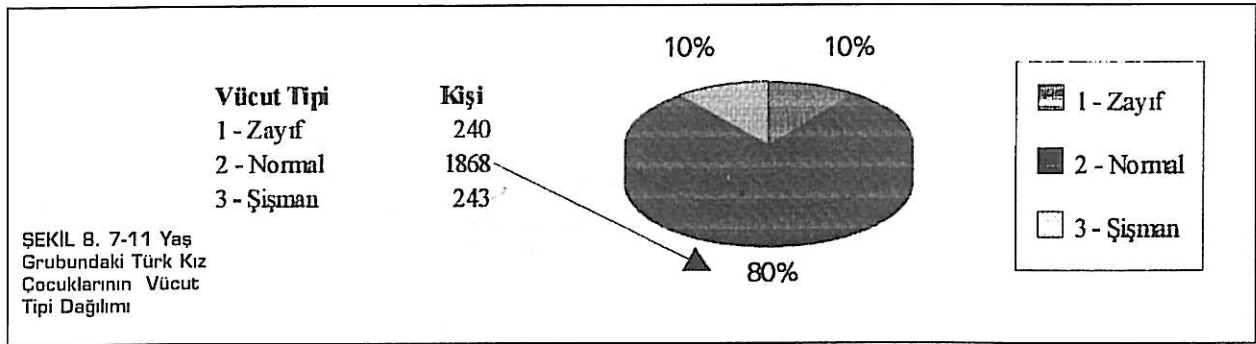
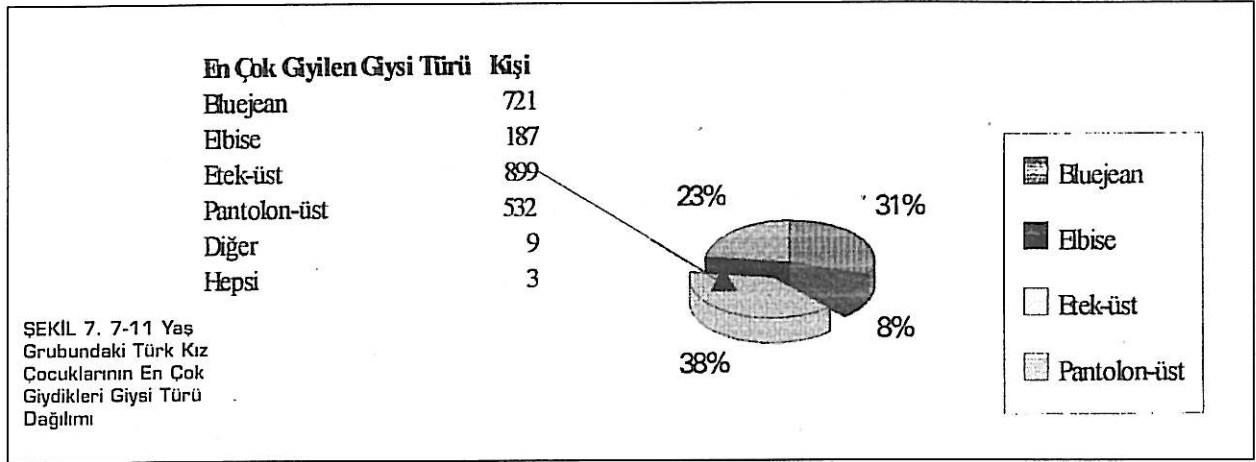
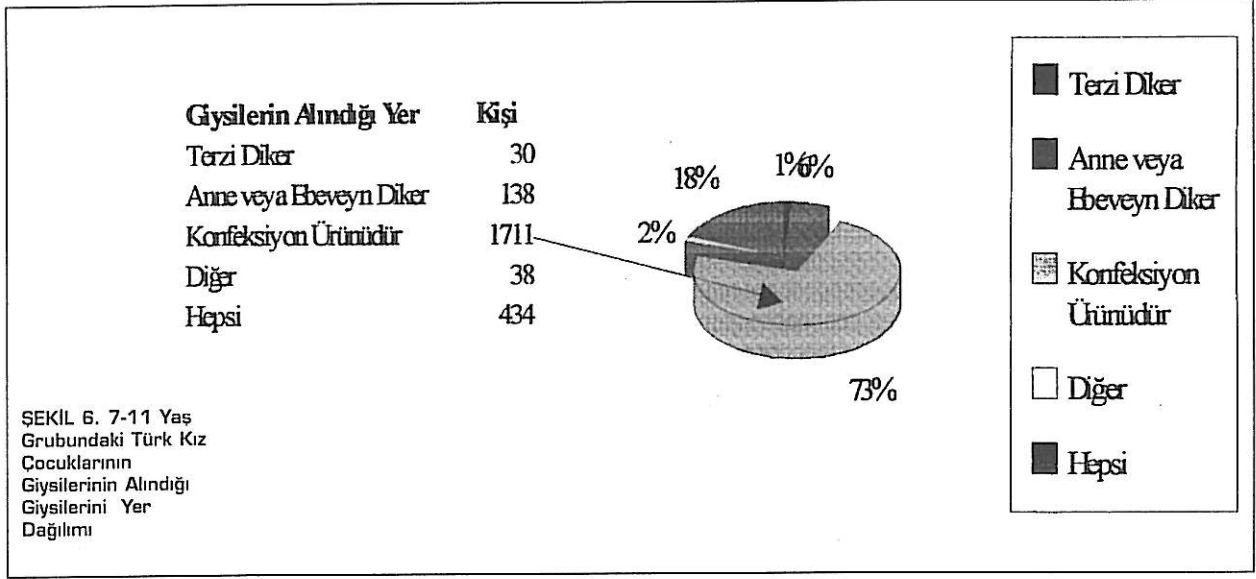


seçilerek belirlenmiş ve 18 ilden toplam 64 okul seçilmiştir. Anket çalışması sırasında çocuklara adı, doğum tarihi, anne mesleği, baba mesleği, ailesindeki fert sayısı, ailenin gelir durumu, yılda alınan giysi sayısı, giysilerinin alındığı yer ve en çok giyilen giysi türü gibi so-

ruklar sorulmuştur. Ayrıca bu bölümde çocukların vücut tipi de belirlenmiştir. Vücut tipi zayıf, normal ve şişman olmak üzere üç gruba ayrılmıştır. Çocuğun hangi gruba dahil olduğuna dış görünüşüne bakılarak karar verilmiştir. Anket çalışmasının tamamı araştırmacının

kendisi tarafından yapılmıştır.

Anket çalışması Şubat 1992 'de başlamış ve Haziran 1993 'te tamamlanmıştır. Bu süre içerisinde sadece Doğu Anadolu Bölgesindeki illere gidilememiştir. Bunun nedeni bu bölgedeki terör olaylarının devam etmesidir. Bu yüz-



den bu bölge çalışma kapsamı dışında bırakılmıştır. Çalışma tamamlandıktan sonra 2351 kız çocuğuna ait 141.060 veri elde edilmiş ve bu veriler bilgisayara işlenerek anket sorularının her biri kendi içinde değerlendirilerek Excel Pa-ket Programında yüzdesel dağılımları elde edilmiştir.

3.ARAŞTIRMA SONUÇLARI VE TARTIŞMA

3.1.Doğum Yeri Dağılımı

Tablo 1'de örneklem grubundaki kız çocuklarının doğum yerine göre dağılımı verilmiştir. Çalışmada sadece 14 ilde anket çalışması yapılmış olmasına rağmen, doğum yeri dağılımı incelendiğinde hemen hemen her ilden çocuğun

bulduğu görülmektedir. Bu sonuç, büyük şehirlere olan göçün ne kadar fazla olduğunu göstermektedir.

3.2.Anne Mesleği Dağılımı

Şekil 1'de örneklem grubundaki çocukların anne mesleğine göre dağılımı verilmiştir. Şekil 1 incelendiğinde çocukların annelerinin % 76'sının çalışmadığı, %24'nün ça-

lıştığı göze çarpmaktadır. Buradan da halen kadınların çok az bir kısmının üretken olduğu anlaşılmaktadır. Çalışan kesim içinde ise en fazla memur ve öğretmenin olduğu görülmüştür.

3.3. Baba Mesleği Dağılımı

Şekil 2'de çocukların baba mesleği dağılımı görülmektedir. Yüzdesele dağılım incelendiğinde; çocukların babalarının %29'nun serbest, %26'sının işçi, %18'nin memur olarak çalıştığı göze çarpmaktadır.

3.4. Ailedeki Fert Sayısı Dağılımı

Şekil 3 'de çocukların ailesindeki fert sayısı görülmektedir. Şekil 3 incelendiğinde, örneklem grubunun %45'nin dört kişilik aile olduğu göze çarpmaktadır. Bunu beş ve altı kişilik aileler izlemektedir. Dört kişilik aile yüzdesinin yüksek olmasını Türkiye'deki ailelerin genelde iki çocuklu olduğu şeklinde yorumlamamalıdır. Çünkü çalışma 7-11 yaş grubu kız çocuklarını kapsamaktadır. Ailelerin daha sonra da çocuk sahibi olabileceğini düşünmek gerekmektedir.

3.5. Gelir Durumu Dağılımı

Aileler gelir durumuna göre sınıflandırılırken asgari ücret esas alınmıştır. Bunun nedeni araştırmanın güncelliğini koruyabilmesini sağlamaktır. Şekil 4'de 7-11 yaş grubundaki 2351 kız çocuğunun ailesinin gelir durumu görülmektedir. Dağılım incelendiğinde, ailelerin %7'sinin gelir durumunun asgari ücrete eşit veya daha az, %28'sinin asgari ücret ile asgari ücretin üç katı arasında, %27'sinin asgari ücretin üç katı ile altı katı arasında, %38'i asgari ücretin altı katından fazla olduğu görülmektedir. Her ne kadar 4. gruba giren aile sayısı fazla gibi görünse de, gelir durumu açısından 1. ve

2. kategoriye giren aileler birlikte ele alındığında, Türkiye'deki ailelerin %35'nin dar gelirli olduğu göze çarpmaktadır.

3.6. Yılda Alınan Giysi Sayısı Dağılımı

Yılda alınan giysi sayısına göre çocuklar 4 grupta incelenmiştir. Şekil 5'de örneklem grubundaki çocuklara yılda alınan giysi sayısı dağılımı görülmektedir. Şekil 5 incelendiğinde; çocukların %9'na yılda sadece bir giysi, %24'ne yılda iki giysi, %27'sine yılda 3 yada 4 giysi, %40'na ise yılda dört giysiden daha fazla giysi alındığı anlaşılmaktadır. Dolayısıyla bu yaş grubundaki pazar açığının araştırılması, yatırımcıların yönlendirilmesi açısından önem taşımaktadır.

3.7. Giysilerin Alındığı Yer Dağılımı

Şekil 6'da çocukların giysilerinin alındığı yerlerin dağılımı görülmektedir. Şekil 6 incelendiğinde; 2351 çocuğun %73'nün giysilerinin konfeksiyon ürünü olduğu anlaşılmaktadır. Bu da ailelerin çocuklarının giysilerini kendileri dikme ya da terziye diktirme eğiliminde olmadıklarını göstermektedir. Bu sonuç konfeksiyoncuların bu yaş grubuna hitap edecek şekilde üretimlerini arttırmaları gerektiğini ortaya çıkarmaktadır.

3.8. En Çok Giyilen Giysi Türü Dağılımı

Şekil 7'de 7-11 yaş grubu kız çocuklarının en çok giydiği giysi türü dağılımı verilmiştir. Dağılım incelendiğinde, çocukların %38'nin etek-üst, %31'nin blue-jean, %23'nün pantolon-üst, %8'nin elbise giydiği görülmektedir. Buradan da örneklem grubundaki kız çocuklarının en çok etek-üst giydiği anlaşılmaktadır. Bu yaş grubuna hitap eden konfeksiyoncuların çocukların en fazla giydikleri giysi türleri-

ni daha fazla üretirken, nadiren giydikleri giysi türlerini de daha az üretmeleri stok miktarlarının azalmasını sağlayacaktır.

3.9. Vücut Tipi Dağılımı

Şekil 8'de vücut tipi dağılımı görülmektedir. Subjektif olarak yapılan değerlendirme sonucunda 7-11 yaş grubundaki 2351 kız çocuğunun %80'nin normal, %10'nun zayıf, %10'nun şişman olduğu gözlenmiştir.

(Tönük vd., 1984) çalışmasında kız çocukların ortalamasına bakıldığında, çocukların %9.6'sının zayıf, %80'nin normal, %10.4'nün şişman olduğu görülmüştür.

Her iki çalışma birbiriyle karşılaştırıldığında, kız çocuklarının vücut tipi dağılımında önemli bir değişiklik olmadığı göze çarpmaktadır.

KAYNAKLAR

D.I.E, 1985. Genel Nüfus Sayımı, Nüfusun Sosyal ve Ekonomik Nitelikleri, Ankara

Tönük, B., Gültürk, H., Güneşli, U., Kayım, H., Arıkan, R., Bozkurt, Ö., 1987. 1984 Gıda Tüketimi ve Beslenme Araştırması, Tarım Orman ve Köy İşleri Bakanlığı/ UNICEF, Koruma ve Kontrol Genel Müdürlüğü, Ankara

Yeşilpınar, S., 1994. Türkiye'de 7-11 Yaş Grubu Kız Çocuklarının Beden Ölçüleri Standardizasyonu, (Doktora Tezi), E.Ü. Mühendislik Fakültesi, Tekstil Mühendisliği Bölümü, Bornova- İzmir.