

OSMANLI KLASİK DÖNEM İPEKLI SARAY KUMAŞLARI

Yrd Doç. Şerife SEZGİN - Ar. Gör. Nesrin ÖNLÜ
Dokuz Eylül Üniversitesi Güzel Sanatlar Fakültesi

Dokuma sanatı insanlık tarihinin en eski sanatlarından biridir. Dokuma sanatlarından biri olan kumaş sanatı da diğerleri kadar eski bir sanattır ve zaman sürecine bağlı olarak, ulusların refah, sanat ve teknik düzeylerine göre ilerleme katetmiştir.

OTTOMAN PALACE FABRICS

Weaving art is one of the oldest crafts in human history. Fabric art which is one of the textile arts, is as old as any other traditional arts and crafts and has developed rapidly in accordance with artistic, technical developments of nations and their rising level of wealth.

1. GİRİŞ

Türk kültür ve zevkinin bütün inceliklerini, özelliklerini ve doğu kültürünün gizemli havasını yansıtan Türk kumaşları, dokuma teknikleri, malzeme, desen zenginliği bakımından dünya kumaş dokumacılığı arasında önemli bir yere sahiptir.

Bunlar içinde "Osmanlı Saray Kumaşları" olarak adlandırdığımız kumaşlar, çokengin malzeme ve yüksek teknikle dokunmuştur. Desen ve renk açısından da çok zengindir.

"Osmanlı Saray Süsleme Sanatları" arasında en önemli yeri olan bu kumaşlar, sadece sultan, aile fertleri, saray mensupları ve sarayın çeşitli ihtiyaçlarının giderilmesi amacıyla (döşemelik v.s.) saraya ait atölyelerde dokutturulmuştur.

"Bir saray sanatı kolu olarak el dokuma sanatı, oldukça karmaşık bir sanat dalıdır. Çünkü fiziksel güç yanında beceri ister. Nakkaşlar tarafından çizilen desenin, dokuma ustaları tarafından iyi yorumlanması, uygulanması gereklidir. Bu da deseni çizen sanatçı dahil teknik elemanların, yani usta ve çırağların işbirliğinden meydana gelen sıkı, maddi ve manevi bir ilişkiden doğar" (1).

2. OSMANLI SARAY KUMAŞLARININ TÜRLERİ VE TEKNİK ÖZELLİKLERİ

Osmanlı İmparatorluğu'nun yükselmesi, güçlenmesiyle birlikte, ekonomik, ticari ve sosyal nedenlere bağlı olarak, dünyada eşine az rastlanır bir seviyeye ulaşmıştır. Bu gelişmelerin etkisiyle oluşturulan

kumaşlar ve diğer sanat eserleri günümüzde A.B.D., İngiltere gibi ülkelerde gerçekleştirilen sergilerde hali hazırda dünya milletlerinin takdirini kazanmaktadır.

Osmanlı Saray Kumaşları'ndan, arşiv belgelerindeki kayıtlara göre ele alınan kumaş cinslerinin çoğu zamanımıza kadar ulaşmamıştır.

Eski kumaşlara ve sarayda kullanılan kumaşlara dokudukları yer, şahıs, malzeme ve tekniğe göre isimler verilmiştir.

"1. Kumaşın dokunduğu yöreye göre: Halep Kumaşı, Şam Kumaşı, Musul Kumaşı gibi.

2. Kumaşın adıyla dokunduğu yer birlikte kullanılanlar : Bursa Kadifesi, Üsküdar Çatması, Ankara Sofu, Bilecik Çatması gibi.

3. Şahıs adı verilen kumaşlar ya da usta adı ile anılanlar : Hasan Bey Keyfiyesi ya da Selimiye, Mecidiye, Ahmediye gibi Padişah adına göre isimlendirilenler.

4. Teknik adı ile adlandırılanlar ise hepsinden fazladır : Tafta, atlas, kadife, kutnu gibi.

5. Malzemeye göre adlandırılanlara örnek olarak : Kutnu telli, telli hatayi.

6. Renklerin sayısına göre adlandırılanlar : Serenk, hefrenk gibi.

7. Kumaşın desenine göre adlandırılanlar : Benekli, deve tabanı, telli hatayi, çiçekli hatayi gibi" (2).

Osmanlı Klasik Dönem İpekli Saray Kumaşları çoğunlukla çözümlü yüzü kumaşlardır ve kumaşa desen atkıdan verilmektedir.

Damask türü kumaşlarda desen, tek çözümlü - tek atkı grubu örgü ile elde edilir. Brokarda ise çözümlü ve atkı takviyesi tek tek ya da birlikte deseni oluşturmaktadır. Osmanlı Saray Kumaşları'ndan en gözde olanı kadifelerde ise desen hav çözümlüsüyle oluşturulmaktadır.

Kaftan ve diğer amaçlı (döşemelik, yastık, yorgan v.s.) kumaşlar içinde en çok kullanılanları ve adını Avrupa'ya en fazla duyuranları Kemha, Çatma, Seraser, Zerbaft, Kadife, Selimiye, Atlas, Gezi, Serenk, Seveyi ve Kutnu'dur.

Kemha : Kemha özellikle kaftan yapımında kullanılan bir kumaştır. Atlas ve kutnu ayarında bir kumaş olan kemhanın çözgüsü ve atkısı ipektir. Deseni oluşturan ilave atkısında altın ve gümüş alaşımli tel kullanılır. Kemhada desen çözgü yüzli saten üzerine ipek ve klaptan (x) takviyesiyle oluşturulur. Kalın ve sık dokunuşlu olması nedeniyle üst kaftan yapımı için ideal bir kumaştır (Resim 1).



Resim 1. Gülistani kemha, 16. y.y. ikinci yarısı kaftan örneğinden ayrıntı, TSM (Topkapı Sarayı Müzesi, 13/37)

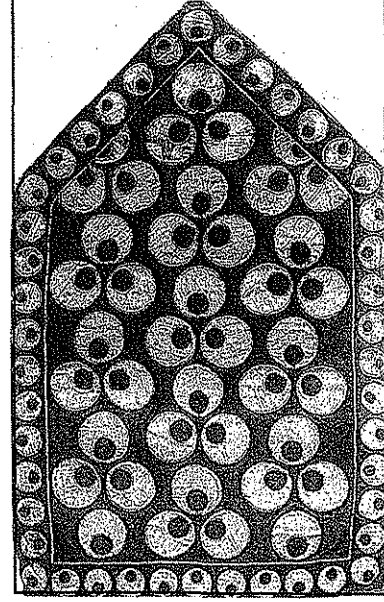
Arşiv kayıtlarına göre 15. y.y. sonuna kadar Yezd (İran) ve Frenk (Avrupa) kemhaları sarayda çok kullanılmıştır.

Çok yaygın bir kumaş türü olan kemha 16. y.y.da saraya bağlı atölyelerin İstanbul'da da kurulmasıyla, daha ziyade İstanbul'da dokunan bir kumaş haline gelmiştir.

Kadife : Çoğunlukla çözgüsü ve atkısı zeminde olan havlı bir kumaş türüdür. Pamuk ve yünden yapılanları vardır. Kadifede hav ilave bir çözgü ipliğinin aynı boyutta yüzeyde bol bırakılarak aynı seviyede kesilmesiyle yapılır.

İlk kadife örnekleri halı tekniğine benzer teknikte dokunmuştur. Hav kısmı çözgüler üzerinde atkılarla ilme yapılarak oluşturulur, halıdaki gibi ilmeler bir hizada kesilir.

Bu stil halı yapımına da önder teşkil etmiştir. Dönemin en güzel ve kaliteli kadifeleri Bursa, Bilecik ve Aydos'ta dokunmaktadır (Resim 2).



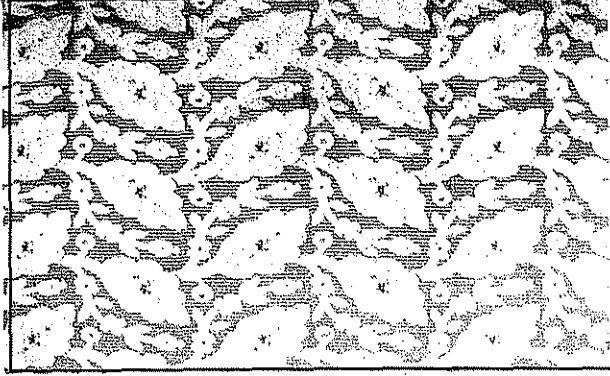
Resim 2. İşlenmiş ve Aplike Edilmiş Kadife Kumaş, 16. y.y. ikinci yarısı, TSM 31/1891

Çatma : Sağlam dokunmuş bir kumaştır. Dokuma tekniğinden dolayı kadifenin bir cinsidir. Çatmada hav kısmı kadifeden daha yüksektir. Bazı çatmalarda zemin kadife iken desen klaptanlı takviye atkısı ile oluşturulur. İç süslemeler yine kadifeden yapılır. Buna bağlı olarak çatmalar sade, münakkaş (desenli), müzehhep (gümüş ve altın alaşımli tellerle dokunan çatma) olarak adlandırılır.

Çatmalar kaftan yapımında da kullanıldığı gibi döşemelik, kitap ve silah kabı, yorgan ve yastık yüzü yapımında kullanılır. Bursa, Bilecik ve Üsküdar çatmaları dünyaca da ün yapmış ve uluslararası ticarete aranan bir ürün olmuştur. (Resim 3).

Seraser : Atkı yüzli ipekli bir dokumadır. Her tarafı altın ve gümüş tellerle işlenmektedir. Desen, çözgü tellerine alttan düz olarak bağlı takviye atkılarıyla oluşur. Desen oluşumu sırasında altın alaşımli tel fil-dişi renk ipeğe sarılarak dokunur. Bu değerli iplikler sadece, metal israfını önlemek için dönüşümlü olarak desen kısmında kullanılır. Çok pahalı bir kumaş olan seraserin kemhadan farkı klaptan yerine altın ya da gümüş telle dokunması ve desenlerin çok farklı olmasıdır.

(x) Klaptan : Gümüş veya altın veya altın alaşımli gümüş telle çift iplik etrafına gevşekçe sarılarak oluşturulan ilave ipliği.



Resim 3. Çatma Kumash 17. y.y. ilk yarısı

Zerbaft : Atkısı ve çözgüsü altın sırma olan pahalı, ağır bir kumashtır.

Hatayi : 16. y.y. ın ikinci yarısında rastlanan bir kumashtır ve çözgüsü ham ipektendir. İpeğin ham oluşu kumaşa apre kazandırmaktadır. İpek ve klaptanla dokunmaktadır. Arşiv kayıtlarına göre hatayi,den önceleri padişahlar için kaftan yapıldığı, daha sonraları bu kumaşın özellikle sade ve telli olanlarının kadın elbiselerinde kullanıldığı görülmektedir.

Atlas : Kadın giyiminde kullanılan, ipekle dokunan, parlak bir kumashtır. Çözgü yüzlü bir dokumadır ve atkı telleri gizli kalır. Parlaklık iplikte birlikte örgüden kaynaklanmaktadır. Avrupa'nın saten dediği kumaşa çözgü iplikleri yanyana geldiği için yüzey parlak görünmektedir. İpeğin parlaklığını en iyi gösteren bir kumaş türü olduğu için tüm ülkeler atlas dokuma yapmışlardır.

Gezi : Çözgüsü ipek, atkısı ipek ve pamuk ipliği karışımından olan, sık dokunmuş, hareli bir kumashtır. Atkı ipliği ipek ve pamuk karışımından oluştuğu için daha kalındır ve çözgüde hemen fark edilir. Kumaşa hare iki kızgın mengene silindir arasından geçirilerek ezme suretiyle verilir. 16. y.y. dan sonra görülen bu kumaş dış kaftan ve astar yapımında kullanılır.

Sevai: 18. y.y. ikinci yarısına ait ipek ve klaptanla dokunmuş ipekli bir kumaş cinsidir.

3. OSMANLI SARAY KUMAŞLARINDA RENKLER VE MOTİFLER

Türk kumaşlarının en önemli özelliği az renk ve aynı şema içinde yaratılan süsleme çeşitleridir. Bu özellik Osmanlı Saray Kumaşları için de geçerlidir. Az renk kullanılmasından dolayı bu devirde boya alanında uzmanlaşmış kişiler sadece tek renk üzerine çalışmışlardır. Hatta al boyacılar, yeşil boyacılar diye adlandırılan çarşılar vardı.

Boya sanayiinin en ileri gittiği yerler Bursa, Edirne, İstanbul, Teselya idi. Tarihi belgelere göre özellikle Bursa'ya, yabancı ülkelere boyanmak üzere ipek ve kumaş yüklü kervanlar geliyordu.

"Bu güzel boyalar, zerdeçal, yabani gül ağacı kabuğu, ayva yaprağı, meyan kökü, şeftali yaprağı, çınar ağacı kabuğu, haşhaş çiçeği, kestane, armut, ıspanak yaprağı, ebegümeci çiçeği, sumak, palamut, kızıl, kök, safran, siyah mazi, kırmızı ceviz yaprağı gibi bitkilerden yapılırdı" (3).

Türk kumaşlarında en çok kullanılan ve en önemli renk kırmızıdır. Kayıtlarda, "al", "güvez" olarak geçen kırmızı renk, asırlar sonra hiç solmama özelliğine sahiptir. Kırmızıdan sonra en çok kullanılan renkler ise mavi, yeşil, siyah, bej, beyaz, altın rengi ve "sürmai" denilen koyu fındık rengine yakın bir renktir. Açık koyu kontrastlar ve değişik dalgularla kullanılan renklerle çok uyumlu kompozisyonlar oluşturulmuştur.

Örneğin kemhalarda yüzeye, desenin oluşturduğu kontrast renk hakimdir. Desenlerin üzerine yapılan çeşitli üsluptaki süslemelerde ise daha fazla renk kullanılmaktadır. Çatmalarda ise en fazla üç renk kullanılır. Yüzeyin desen ve zemin rengini oluşturduğu çatma kumaşlar da vardır.

Serenk türü kumaşlarda önceleri sadece üç renk kullanılırken daha sonraki ürünlerde renk sayısı artmıştır.

Seraser adını verdiğimiz ve en değerli kumaşlardan biri olan ipekli türü kumaşa ise zeminin gümüş klaptandan olması yüzeye ayrı bir renklilik kazandırır. Kullanılan konturlar ise genelde açık yeşil ve bazen de turuncu ipektir.

Atlas türü kumaşların padişah kaftanları yapılanlarında ise kırmızı, mavi ve yeşil kullanılmıştır. Atlas renklendirmede kullanılan boya çoğunlukla kırmızı kök boyası olmuştur.

Osmanlı Saray Kumaşları'na renklilik, ipliklerin çeşitli renklerle boyanmasıyla verilmekle birlikte, desen oluşturmak ve değer kazandırmak amacıyla kullanılan altın ve gümüş alaşımli teller ve sırmaların da renklendirmede büyük önem taşıdığı unutulmamalıdır. Belirli kumaş türlerinde ve belli bir dönemden sonra ise altın alaşımli tel yerine sarı rengi vermek üzere sarıya boyanmış ipek kullanılmıştır.

Osmanlı Saray Sanatı çevresinde ele aldığımız kumaş sanatında renkle birlikte süsleme unsurları da çok büyük önem taşımaktadır. Özellikle klasik dönemle beraber diğer sanatlarda olduğu gibi kumaş

