

Şekil 6. Sırtüstü Uzanma Pozisyonundaki Bir Vücutun Zar Eğrileri ve Kol ve Bacak Hareket Sınırlarının Gösterimi

şeyle karşılaşılır. Eğer giysi belden kesik ise veya bel noktasında bir alt parçaya bağlı ise (aynı zamanda yan yükseklik, dik bir duruştan alınmış ise) gövde yana eğildiğinde yan yükseklik de bir miktar değişeceği için, normal duruşta belde olan çizgi, yana eğilme halinde bir miktar yukarıya kalkacaktır. Hatta bazı durumlarda, özellikle eğilmeden doğan gerekli pay verilmediği durumlarda giysi zayıf bulduğu herhangi bir yerden patlayabilir. Bunu gidermek için de ya etek ucuna bir miktar fazlalık verilir, ya da kol evi ve kolun aşırı genişletilmesi de estetik açıdan istenmeyebilir. Çünkü bu durumda, kol normal (serbest) haline döndürüldüğünde kol altına aşırı bir giysi yığılması olacaktır. Bu yüzden hem hareket serbestliğini sağlayacak hem de estetik düzgünlüğü bozmayacak kalıpların yapılması bir yerde kalıpların tecrübesine kalmaktadır.

Öne eğilme durumunda aynı şekilde sırt uzunluğu problem yapabilir. Ancak bu durumda etek ucundan verilecek olan ek hem öne hem de arkaya aynı miktarda verileceğinden önde aşırı bir yığılmaya meydan vermemek için optimum nok-

tanın bu esneme değerleri gözönünde bulundurularak saptanması gerekir.

4.SONUÇ

Giysi tasarlanırken yapılacak olan giysinin nerede kullanılacağına bilinmesi gerekir. Örneğin, bir gece kıyafeti tasarlanırken giysinin hareket serbestliği ikinci planda kalır. Bu durumda önemli olan estetik unsurlardır. Ancak fonksiyonel giysilerin tasarımında, giysinin hareket serbestliği ön plana geçer. Bu yüzden giysiye istenen hareket serbestliğini kazandırabilmek için, insan vücudunun, hareketsiz ve hareket halindeki davranış ve ölçülerinin iyi bilinmesi gerekir.

KAYNAKÇA

- Health And Safety Executive, "Human Body Dimension: Body outlines and envelope curves at different normal positions and movements" London, UK, 1985
- MAĞDEN, C. 1990, D.E.Ü. Anatomi Ders Notları
- PANERO, J.Ö. and ZELNIC, M. "Human dimension and interior space" The Architectural Press Ltd/London
- TOKA C.; "İnsan araç bağıntısında ergonomik tasarım ilkeleri" 1978 İstanbul Devlet Güzel Sanatlar Akademisi Yayını

TMMOB MAKİNA MÜHENDİSLERİ ODASI

TARIM VE BALIKÇILIK GELİMLERİ

kitabı için reklam alınacaktır. Reklam birim fiyatları aşağıda belirtilmiştir.

ARKA KAPAK (Renkli)	1.500.000 TL	Arka İç Sayfalar(Renkli)	750.000 TL
ÖN İÇ KAPAK (Renkli)	1.000.000 TL	Arka İç Sayfalar (Siyah-Beyaz)	500.000 TL
ARKA İÇ KAPAK (Renkli)	1.200.000 TL	Arka İç Sayfalar(Renkli 1/2)	400.000 TL
		Arka İç Sayfalar(Siyah Beyaz 1/2)	300.000 TL

YAZIŞMA ADRESİ

Sümer Sok. 36/7 ANK. Tel: 230 11 66 - 321 31 64

Katma Değer Verimliliğine Dayanan Yeni Bir Teşvik Sistemi Önerisi*

Selçuk ÜNYELİ
Maden Müh.
Aksu T.A.Ş. İSTANBUL

Yürürlükte bulunan yatırımları ve ihracatı teşvik mevzuatı sanayiimizin sağlıklı bir gelişim içinde yeniden yapılanmasına katkıda bulunabilmekten uzaktır. Bu ihtiyaçtan hareketle oluşan çalışmamızda sunulan yeni teşvik modeli karşılaştırmalı üstünlük kuralına uygun bir selektivite kriterini gündeme getirmektedir. Sistem şirketlerin fiilen ödedikleri vergi miktarı ile birlikte katma değer verimliliği, ihracat performansı ve kalkınmada öncelikli yöre faktörlerini aynı model içinde ele alarak hak edilen vergi indirimini adil ölçüler içinde hasaplama olanağı sağlamaktadır. Yazıda ayrıca tekstil sektörünün endüstrimiz içindeki yeri, korunma ihtiyacı, ülkemizdeki sanayi korumacılığı ve Avrupa Topluluğu'nda uygulanan korumacılık mukayeseli olarak özetlenmektedir.

A NEW INCENTIVE SYSTEM PROPOSAL BASED ON THE PRODUCTIVITY OF VALUE-ADDED

The existing legislation concerning the investment and export incentives is not efficient enough to contribute to the restructuring process of the Turkish Industry. Starting from this point of view the new incentive system offered by our study is representing a rational selectivity criterion which is in harmony with the law of comparative advantage. Using this model it is possible to calculate the right figure of tax exemption for each company. According to our system it is feasible to combine factors like taxation, productivity of value-added, export performance and regional development preferences in a single model.

The position of the textile sector in the Turkish Industry, its requirement of incentive measures and

*Bu yazı Türkiye Tekstil Sanayi İşverenleri Sendikası'nın 16 Mayıs 1990 tarihinde İstanbul'da düzenlediği "Uluslararası Korumacılık Eğilimleri Karşısında Türk Tekstil Sektörünün Sorunları" seminerinde Selçuk ÜNYELİ tarafından "Avrupa Ekonomik Topluluğu'na Uyumlu Bir Teşvik Modeli Hakkında Görüşler" başlığı altında tebliğ olarak sunulmuştur.

the comparison between EEC and Turkey concerning protectional measures in industry are also outlined in this paper.

1.GİRİŞ

Uluslararası korumacılık eğilimleri karşısında Türk tekstil sektörünün sorunlarının tartışıldığı bu toplantı vesilesi ile takdim etme fırsatını bulduğum yeni teşvik yaklaşımımızın Avrupa Ekonomik Topluluğu'na uyumu hususundaki görüşümüz modelin sanayiimizin yeniden yapılanmasında ve topluluğa entegrasyonu konusunda rasyonel bir temele dayanmasından kaynaklanmaktadır.

Sistem sanayi sektöründe uygulanmak üzere tasarlandığı halde tarım ve hizmetler sektörlerinde de uygulanma olanaklarının incelenmesi yararlı olabilir.

Modelimizin tanıtımına girmeden önce sırası ile tekstil sektörümüzde duyulan korunma ihtiyacı, yürürlükteki teşvik mevzuatımızın genel karakteri, tekstil sektörünün endüstri yapımız içindeki yeri ve ülkemizdeki sanayi korumacılığı ile Avrupa Topluluğu'ndaki durum mukayeseli olarak özetlenmeye çalışılacaktır.

Sanayileşmiş ülkeler 1970'lerin başlarından günümüze doğru uğradıkları önemli endüstriyel yapı değişikliği ve tekstil sektöründe artan rekabet baskıları karşısında önceleri tekstil üretimlerini geliştirmekte olan ve az gelişmiş ülkelere terk etme eğilimi içinde görünürken özellikle bozulan tekstil dış ticaret dengelerinin muhafaza edilmesi ve küçülen istihdam hacminin yarattığı sosyal sorunları hafifletmek maksadıyla bu sektörü planlı bir koruma altına almışlardır. Uluslararası karşılaştırmalı üstünlükler kuralına uygun olarak tekstil sektöründen çekilmek yerine bu alanı korumaya alarak yeni rekabet avantajları yaratmak arayışı içine giren gelişmiş ülkeler bu amaçlarına büyük ölçüde ulaşmışlar. Ancak korumacılığın faturasını geliştirmekte olan ülkelerle birlikte kendi tüketicilerine de ağır bir şekilde ödetmişlerdir. Gelişmiş ülkelerin tekstil endüstrisinde yaşanan yapı değişikliği ve süregelen korumacılık uygulamaları karşısında Türkiye Sanayiinin en önemli sektörlerinden biri haline gelen tekstil sektörümüzün korumasız bırakılmasını düşünmemiz olanak dışıdır. Bu korumanın nereye kadar süreceğinin cevabı ise dış rekabet koşullarının gelişimine ve tekstil endüstrimizin Türkiye Sanayiinin yeniden yapılanma süreci içinde kendi yapısal değişimini başarma hızına bağlıdır. Tebliğin konusuna özellikle bu noktada girerek önce uygulanmakta olan koruma sistemini çok kısa olarak irdelemek daha sonra da önerimi sunmak istiyorum.

Gümrük koruması ile yatırımı ve ihracatı teşvik önlemlerinden oluşan mevcut sistemin selektivite özelliği daha çok subjektif kriterlere dayanmaktadır. Önlemler paketinin çeşit zenginliği ise sistemin etkinliğini ölçme olanağı vermektedir. Ülkenin kıt kaynaklarından tahsis edilen teşviklerin topluma ve devlete hangi hızla ve oranda geri döndüğünün,

Tablo 1. (Bütün değerler % olarak verilmektedir.)

Sektör	Katma Değerin Satış Haslatı İçindeki Payı	Katma Değer Verimi	Sektörün Yararlandığı Subvansiyon Yarattığı Katma Değer	500 Firma Katma Değeri İçindeki Sektör Payı	500 Firma Satış Haslatı İçindeki Sektör Payı	500 Firma Subvansiyonu İçindeki Sektör Payı
Madencilik	66,5	59,7	4,2	4,5	2,2	2,4
Gıda, İçki Tütün	33,3	52,1	2	14,5	14	3,8
Dokuma, Giyim, Deri, Ayakkabı	40,9	54,4	6,6	13,8	10,9	12
Orman Ürünleri ve Mobilya	29,9	31,9	0,06	0,2	0,25	0
Kağıt, Kağıt Ürünleri ve Basım	45,2	58,1	0,1	3	2,1	0,05
Kimya, Petrol Ürünleri, Lastik ve Plastik	19	16,6	13,3	19,5	32,9	34
Taş ve Toprak San.	43,9	59,4	4,4	7	5,1	4
Metal Ana San.	28,3	42,4	18,8	9,4	10,6	23
Metal Eşya, Makinalar	29,6	42,1	11,2	9,7	10,5	14,2
Otomotiv	33,3	61,3	1,9	5,7	5,4	1,4
Elektrik	69,4	24,9	2,9	12,7	5,9	4,7
Toplam Sanayi (500 Firma)	32,1	43,4	7,6	100	100	100

hatta geri gelip gelmediğinin dahi sağlıklı bir kontrol sistemi bildiğimiz kadarıyla mevcut değildir. Böyle bir ortamda hiçbir verimlilik kriterine bakılmadan sürdürülen teşvikler yatırım niteliğini yitirmekte ve enflasyonu besleyen bir cari harcama kalemine dönüşmektedir. Konunun bilincinde olan işadamlarımız son günlerde sıkça belirttikleri gibi her sektörün teşviki aslında hiçbir sektörün teşvik edilmemesi anlamına gelmektedir. Kanımca sanayiimizin gelişimini ülkemizin karşılaştırmalı üstünlükleri ile uyumlu bir şekilde gerçekleştirebilecek ve verim artışını özendirerek bir sistem eksikliğini hepimiz duymaktayız. Kaynakların kısa ve uzun vadede en iyi şekilde değerlendirilmesi sağlıklı kalkınmanın vazgeçilmez koşuludur. Eğer bu görüşü benimsiyorsak sanayi kuruluşlarının başarı değerlendirmesini yaparken konuya sadece ortakların elde ettiği kârlılık açısından yaklaşmak yerine yürütülen faaliyetlerin sonucunda ülke ekonomisine sağlanan katma değer bir bütün olarak ele alınması daha doğru olacaktır. Yarattığı katma değer kullanılan kaynaklar toplamına oranlanması ile elde edilen katma değer verimliliği ise kanaatimce daha anlamlı bir başarı kriteridir. Bu nedenle sunulan çalışmanın ana fikri katma değer verimliliğinden kaynaklanmakta ve ülkemiz sanayi sektörünün bu yönden incelenmesinde kullanılan sayısal bilgiler İ.S.O.'nun "Türkiye'nin 500 Büyük Sanayi Kuruluşu" araştırmasında yer alan rakamlara dayanmaktadır. Çalışmamda kısaca katma değer olarak tanımladığım kavram İ.S.O. araştırmasında brüt katma değer olarak takdim edilen ifadedir. Bilindiği üzere brüt katma değer firmaların elde ettiği milli gelir anlamındaki kâra maaş ve ücretlerin, faizlerin, kiralardan, amortismanın, katma değer vergisinin, diğer dolaylı vergilerin eklenmesi ve subvansiyonların düşülmesi ile elde edilen değerdir. Katma değer verimi olarak tanıladığımız oran ise belirli bir yılın katma değerini o yılın başındaki ve sonundaki toplam net aktiflerin* ortalamasına bölerek elde

ettiğimiz orandır. Ancak iki tane yıl sonu değeri yerine 13 aylık net aktifler ortalamasının kullanılması imkânı olursa sonuçların daha sağlıklı olacağını da belirtmek gerekir.

İ.S.O.'nun 1989 yılında yayınladığı son araştırmada 500 Büyük Sanayi Kuruluşuna ait 1988 yılı değerleri verilmektedir. Bu çalışmadan alt sektör grupları itibarıyla derlenen verilere dayanılarak hazırlanan Tablo 1'de sektörlerin katma değer verimleri ve subvansiyonların sektörlerarası dağılım durumu mukayeseli olarak sunulmaktadır. Bu tabloda edinilen önemli sonuçları özetle şu şekilde yorumlayabiliriz.

Türkiye Sanayi Sektörünün yarattığı toplam G.S.M.H. değerinin % 54'ünü sağlayan en büyük 500 firmanın ortalama katma değer verimi % 43,4 seviyesindedir. Bu oran enflasyon oranının yaklaşık % 70 olduğu bir dönem için çok düşük bir verimliliğin ifadesidir. Biraz önce tanımladığımız şekliyle katma değer oluşturulmasında milli gelir anlamındaki kar kullanılmaktadır. Başka bir ifadeyle şirketlerin iştiraklerinden elde ettikleri gelirler bu kara dahil değildir. Bu durumda aktif toplamından iştiraklerin düşülmesi gerekirdi. Ancak İ.S.O. araştırmasında bu detay yer almadığından % 43,4 oranında ne kadar hata yaptığımızı bulmak maksadıyla farklı bir yol izleyerek milli gelir anlamında kar yerine 500 firmanın toplam bilanço karını kullandığımızda oranın %47,44'e yükseldiğini görmekteyiz. Bu sonuca göre 500 sanayi kuruluşunun verim zaafiyeti konusundaki teşhisimiz değişmemektedir. Bir an için 500 firma aktiflerinin tamamının özkaynaklardan oluştuğunu düşünelim. Bu durumda bilanço karı faizler kadar artacaktır. Enflasyon karşısında erozyona uğramamış takminkar bir karlılığın sadece bu değerden kaynaklanması gerekirken devletin aldığı tüm vergileri, amortismanı ve ücretleri de dahil ederek subvansiyonları düşüğümüzde % 47,4 gibi düşük bir orana ulaşmaktayız.

Enflasyon altında katma değer verimi gösteren bir endüstri reel büyüme gerçekleştiremez. Ancak

* Yeniden değerlendirilmeden arındırılmış net aktifler kullanılmıştır.

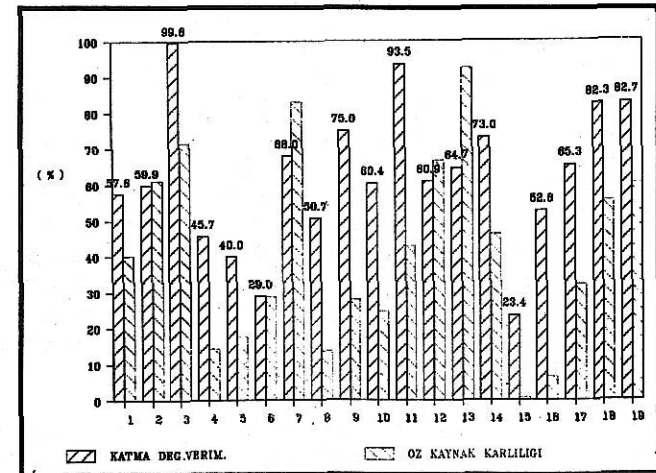
rakamlar arasındaki önemli farka bakarak Türk Sanayiinin performans yönünden feci durumda olduğunu belirtmek de haksızlık olacaktır. Esas suçlu enflasyondur. Bu yargıya şu nedenle varmaktayız. Enflasyon oranı düşürebildiği takdirde 1988'de % 43,4 seviyesinde olan katma değer veriminin de bir miktar düşeceği tahmin edilebilir. Ancak bu azalmanın hızı konjonktürde çok önemli dalgalanmalar olmadıkça enflasyon oranı düşme hızından daha yavaş olacaktır. İki değer belirli bir seviyede eşitlenecek ve enflasyon oranı daha alt düzeylere indirilebildiği takdirde katma değer aşırı subvansiyon uygulanmadıkça hiçbir zaman sıfırlanamaz. (500 firma listesinde görülen negatif katma değerli firmaların durumu bu tanımlama için güzel bir örnek teşkil etmektedir. Bunların yararlandıkları subvansiyon yarattıkları katma değerden büyük olduğundan, denge negatif olacaktır. Katma değer veriminin enflasyon üzerindeki farkı büyüdükçe ekonomik büyüme reel bir görüntüye kavuşacaktır. Kaynakların verimli kullanımı uzun vadede enflasyon oranının kalıcı şekilde düşürülebilmesi açısından önkoşul olduğuna göre ekonomiyi yönetenlerin enflasyonla mücadelede birinci hedefi Türkiye sanayiinin sürekli artan bir verimlilikle katma değer üretmesini desteklemek olmalıdır. Yürürlükteki teşvik sistemimizde başarıyı ödüllendiren bir özendirme unsuruna rastlamamaktayız. Özendirilen genelde ihracatın ve yatırımların mutlak değer olarak artırılması olmaktadır. Tablo 1'de sunulan değerler ek olarak özetlemekte fayda görmekteyim. 500 firma satış hasılatının üçte birini gerçekleştiren Kimya, Petrol Ürünleri, Lastik ve Plastik alt sektörünün katma değer verimi %16,6 dokuma sektörününki ise % 54,5 seviyesindedir. Dokuma sektörü sahip olduğu yüksek katma değer verimine rağmen kendi yarattığı katma değer ancak %6,6'sını subvansiyon olarak almaktayken, kimya sektörü kendi katma değerinin %13,3'ünü almaktadır. Metal Ana Sanayi ile Metal Eşya alt sektörleri de dokumadan daha düşük bir katma değer verimi ile yarattıkları katma değer % 18,8 ve %11,2'si oranında destek almaktadır. Böylelikle 500 firma katma değerinin ancak %38,6'sını oluşturan bu üç sektör (Kimya, Metal Ana San., Metal Eşya) toplam subvansiyonun % 71,2 gibi önemli bir kısmını kullanmaya hak kazanmaktadır. Metal Ana Sanayi içinde yer alan en büyük ilk 100 özel firma grubuna dahil iki firmanın durumu oldukça ilgi çekicidir. İlk firmanın katma değer verimi %2,3 özkaynak kârlılığı % 2,6'dır. İkinci firmanın ise katma değer verimi %29,8'e düşerken özkaynak kârlılığı %49,9 gibi oldukça iyi bir oran göstermektedir. Bu iki firmanın toplam ihracatı 247 milyon dolar düzeyine ulaşırken katma değerleri toplamı da yaklaşık -27 milyar TL. ile önemli miktarda bir subvansiyonun varlığını ifade etmektedir. Yeterli miktarda artı katma değer yaratmadan gerçekleştirilen böylesine önemli bir ihra-

catın TL.'nin efektif değerini düşürdüğünü hatırlatmakta yarar görmekteyim. Döviz kurlarının uluslararası satınalma gücü paritesi kriteri dışında oluştuğu 1989 ve 1990 yıllarında bu firmaların katma değer verimi ve özkaynak kârlılığı oranlarının ne ölçüde değişeceğini maalesef şu anda değerlendirmeye olanağımız yoktur. Ancak mevcut kur politikası sürdürülürse tekstil sektörümüzün son iki yıllık katma değer verimi ve özkaynak kârlılığı oranlarının önemli kayba uğrayacağını tahmin edebiliriz. Satınalma gücü paritesinin üstüste iki yıl devam eden % 70 enflasyon ve % 30 kur ayarlaması ile dengede kalması kesinlikle mümkün değildir. Bunun başarılabilmesi için ürünlerimizin iç piyasa fiyatlarının da kur değişimine göre artması gerekir ki Türkiye'deki hiç bir sektörün kâr marjları buna tahammülü yoktur. Eğer sanayi sektörümüzün böylesine büyük bir rekabet gücüne sahip olduğu düşünülürse 1980 sonrası verilen önemli ihracat desteklerinin nedenlerini incelememiz gerekir. Önceki yıllarda aşırı değer kaybettirilen bir para birimine gerçek değeri kazandırma çabası boşunadır. Mesele tebliğ konumuzun dışına çıktığı için üzerinde daha fazla durmak istemiyorum, ancak gerçek dışı kurların ülkelerarasındaki karşılaştırmalı üstünlükler ilişkisini çarpıtacağını belirtmek isterim. İ.S.O. araştırmasında alt sektör ihracat rakamları verilmediğinden bu yönde bir mukayese inkâmı bulunamamıştır. Sadece 500 firma toplam ihracatı içinde tekstil alt sektörünün % 23 gibi önemli bir paya sahip olduğu hesaplanabilmiştir. Toplam cironun % 10,9'unu gerçekleştiren bir sektörün ihracat payının % 23 olması sanırım yeterince anlamlıdır. Bu oran içinde deri sektörünün de bir miktar payı vardır. Ancak 1988 yılında Türkiye çapındaki sanayi ürünleri ihracatı içinde sadece dokuma ve giyim sektörünün payının % 36 seviyesinde olması sektörümüzün önemini daha da netleştirmektedir. Üstelik bu sektör hak ettiği desteği alabildiği takdirde Türkiye Sanayi ürünleri ihracatına daha büyük katkılar gerçekleştirebilecek bir potansiyele sahiptir. Tablo 1'in incelenmesini tamamlamadan önce Türkiye'de ve AT ülkelerinde endüstriye yapılan devlet yardımlarının mukayeseli şekilde yorumlanması yararlı olacaktır. Tabloda görüldüğü şekilde ülkemiz 500 büyük sanayi kuruluşu yarattığı katma değer % 7,6'sı oranında subvansiyon kullanmaktadır. Devlet desteğinden en fazla yararlanan kuruluşların büyük firmalar olduğunu düşünürsek Türkiye çapında endüstriye sağlanan devlet desteğinin toplam sanayi katma değerine oranın da azami % 7,6 olduğunu kabul edebiliriz. İktisadi Kalkınma Vakfı tarafından Temmuz 1989'da yayınlanan "Devlet Yardımları -Avrupa Topluluğu Örneği" isimli araştırmada topluluk genelinde ve ülkeler bazında sanayi sektörüne sağlanan devlet yardımlarının sanayi sektörü katma değer oranları 1981-1986 arası yıllık ortalama olarak ayrı ayrı

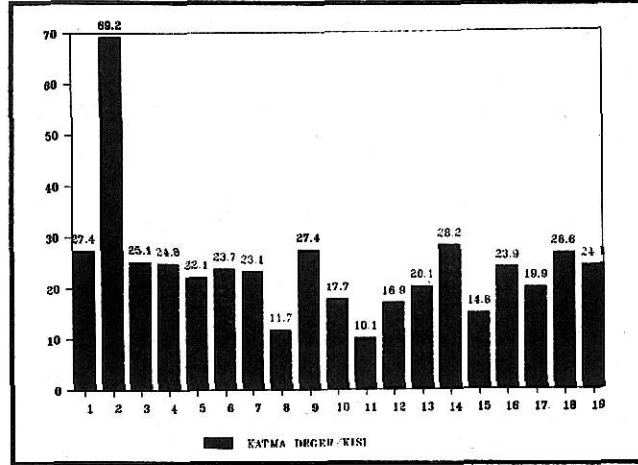
belirtilmektedir.

Üye 10 ülke verilerine göre topluluk sanayi sektörü yarattığı katma değer % 6,2'si oranında subvansiyon almaktadır. Ülkeler arasındaki en büyük oran % 16,7 ile İtalya'ya aittir ve bu ülkenin yarandığı yıllık devlet desteğinin boyutu 27,7 milyar Avrupa Para Birimi olarak belirtilmektedir. Topluluk toplamında kullanılan devlet yardımları ise 82,4 milyar A.P.B'ne ulaşmaktadır. Bu rakamları 1988 yılı ortasında geçerli olan kurlar üzerinden değerlendirdiğimizde sanayi sektörünün İtalya'da 55,9 trilyon TL, AT'nu temsil eden 10 ülkede ise 166,9 trilyon TL, devlet yardımı gördüğü sanayi sektöründe yaratılan G.S.M.H. 29,7 trilyon seviyesindedir. % 7,6 oranı ile ülkemiz sanayi sektörünün 1988 yılında yararlandığı subvansiyon toplamının 2,26 trilyon TL. olduğunu varsayarsak İtalya'da sanayi sektörüne Türkiye'nin 25 misli, AT toplamında da 74 misli yardım yapıldığı yaklaşımlarında bulunabiliriz. Bu mukayese sadece rakamsal boyutları göstermek açısından yapılmıştır. Aslında AT ülkeleri sanayi sektöründe yaratılan katma değer % 6,2'si oranında yardım verilmesi İTALYA örneğini hariç tutarsak normal karşılanabilir. Ancak bir hususu daha dikkate almamız gerekmektedir. AT ülkelerinde görülen düşük enflasyon oranları karşısında verilen bu % 6,2 seviyesindeki destek etkinlik yönünden yüksek enflasyon yaşayan ülkemizde sağlanan %7,6'lık yardıma göre daha büyük boyutlu bir yardımı ifade etmektedir.

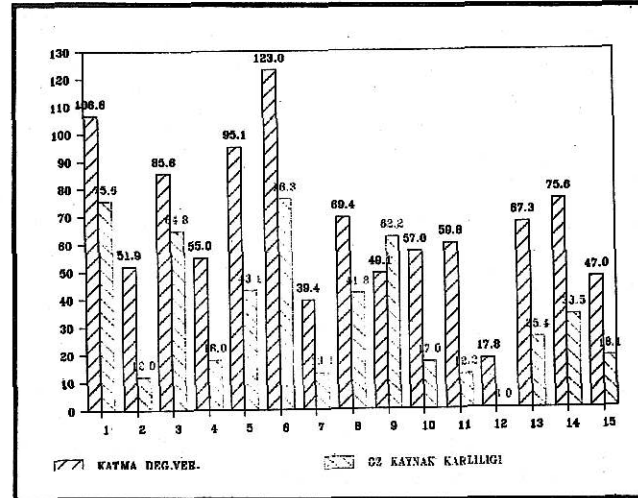
Şekil 1-a ve 1-b ile ilk 100 özel sektör firması içindeki 19 tekstil kuruluşunun katma değer verimi, öz kaynak kârlılığı ve kişi başı katma değer rakamları firma adı verilmeden sunulmaktadır. Şekil 2-a ve 2-b'de de ikinci 100 özel sektör firması içinde yer alan kuruluşunun aynı değerleri verilmektedir. Elimizde firmaların vergi sonrası net kâr rakamları bulunmadığından öz kaynak kârlılığı oranları bi-



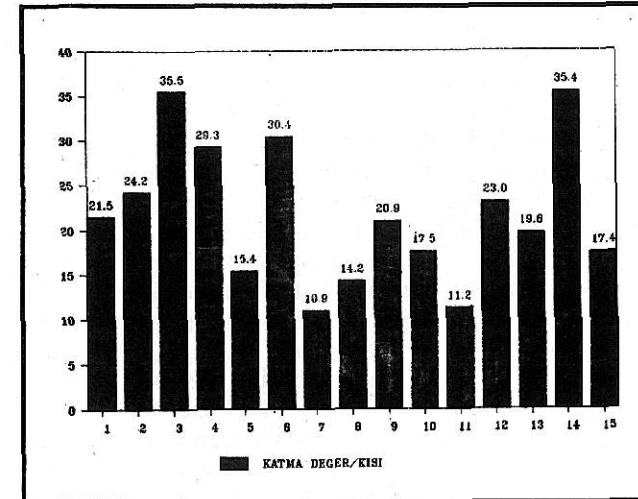
Şekil 1-a. İlk 100 Özel Sektör Firması İçinde Yeralan 19 Adet Tekstil Kuruluşunun Katma-Değer Verimliliği-Öz kaynak Kârlılığı Oranları



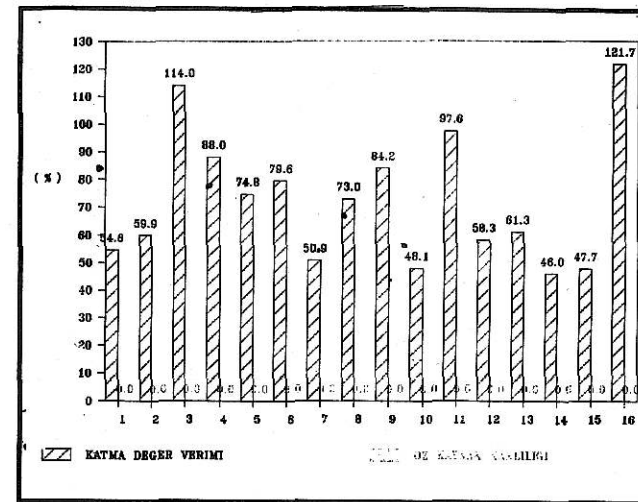
Şekil 1-b. İlk 100 Özel Sektör Firması İçinde Yeralan 19 Adet Tekstil Kuruluşunun Kişi Başına Katma Değerleri (Milyon)



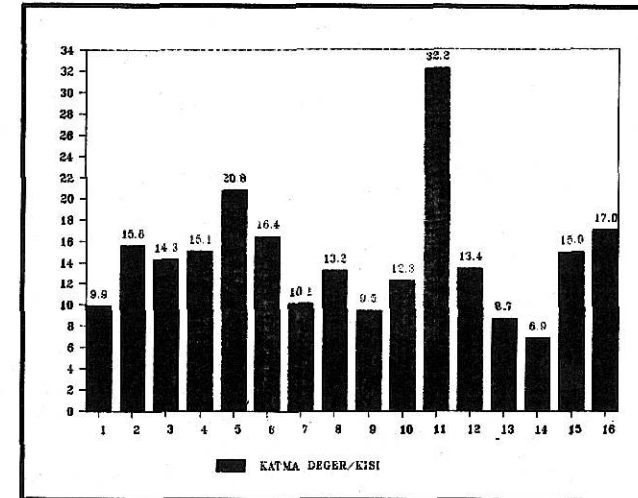
Şekil 2-a. 101. ve 200. Özel Sektör Firmaları Arasında Yeralan 15 Adet Tekstil Kuruluşunun Katma Değer-Öz kaynak Kârlılığı Karşılaştırması



Şekil 2-b. 101. ve 200. Özel Sektör Firmaları arasında yer alan 15 Adet Tekstil Kuruluşunun "Kişi Başı Katma Değer"leri (Milyon TL)



Şekil 3-a. 1500 Firma İçinde Yeralan 16 Adet Kamu Tekstil Kuruluşunun "Katma Değer Verimliliği-Öz kaynak Kârlılığı" Oranları



Şekil 3-b. 500 Firma İçinde Yeralan 16 Adet Kamu Tekstil Kuruluşunun "Kişi başına Katma Değer"leri (Milyon TL)

Tablo 2. A,B,C Şirketleri Katma Değer Teşviği Hesabına Esas Olan Mali Veriler. (Milyon TL)

Mali veriler	A ŞİRKETİ	B ŞİRKETİ	C ŞİRKETİ
X Yılı brüt katma değer	11.000	22.500	8.000
X Yılı sonu toplam net aktifler	25.000	30.000	18.000
X-1 Yılı sonu toplam net aktifler	15.000	22.000	10.000
X Yılı sonu ortalama toplam net aktifler	20.000	26.000	14.000
X Yılı katma değer verimi	% 55,0	% 86,5	% 57,1
X+1 Yılı brüt katma değer	17.685	32.500	14.000
X+1 Yılı sonu toplam net aktifler	27.400	48.000	37.000
X+1 Yılı sonu ortalama toplam net aktifler	26.200	39.000	27.500
X+1 Yılı katma değer verimi	% 67,5	% 83,3	% 50,9
X+1 Yılında ödenen toplam vergiler (Kurumlar, Katma Değer, Personel Gelir Vergileri, v.s.)	4.500	7.000	3.700
X+1 Yılı ihracat/toplam satışlar oranı	0,60	0,40	0,80
Kalkınmada öncelikli yöre sınıfı	2	1	4
x yılı enflasyon oranı %80, x+1 yılı enflasyon oranı %60			

Tablo 3. Efektif Katma Değer Verimi Hesabı

	K.D. VERİMİ	ENFLASYON ORANI	K.D. VERİMİ- ENFLASYON ORANI	EFEKTİF K.D. VERİMİ
A Şirketi				$\frac{-0.25}{0.80} = -0.3125$
x Yılı	0.55	0.80	-0.25	
x+1 Yılı	0.675	0.60	0.075	$\frac{0.075}{0.60} = 0.125$
Efektif K.D. Verimi Artışı				0.4375
B Şirketi				$\frac{0.065}{0.80} = 0.8125$
x Yılı	0.865	0.80	0.065	
x+1 Yılı	0.833	0.60	0.233	$\frac{0.233}{0.60} = 0.388$
Efektif K.D. Verimi Artışı				0.30675
C Şirketi				$\frac{-0.229}{0.80} = -0.28625$
x Yılı	0.571	0.80	-0.229	
x+1 Yılı	0.509	0.60	-0.091	$\frac{-0.091}{0.60} = -0.1516$
Efektif K.D. Verimi Artışı				0.13459

NOT: B ve C Şirketleri x+1 yılı katma değer verimleri x yılından daha düşük olmasına rağmen iki yıl arasındaki enflasyon değişimine göre efektif katma değerlerindeki artış nedeniyle teşviğe hak kazanmaktadır. Efektif katma değer verimi aynı kalan ya da azalan firma bu teşviğe hak kazanamaz. Ancak tespit edilebilecek belirli bir sınırın üzerinde efektif katma değer verimi elde eden firmalar oranlarını arttıramamış dahi olsalar önceki yıl oranının altına inmemiş olmaları koşulu ile önceki yıla hak ettikleri teşviğin bir miktarını alabilmelerine imkân tanınabilir.

Tablo 4. Efektif K.D Verimi Değerlendirme Sistemi

Son Yılda Ulaşılan K.D. Verimi Dilimleri	K.D. Teşviği Hesabı II.Kademesinde Kullanılan Katsayı
-60-0	0.10
0-10	0.20
10-20	0.30
20-30	0.40
30-40	0.50
40-50	0.60
50-60	0.70
60-80	0.85
80-100	1.00
100-150	1.25
150-200	1.50
200-250	1.75

Tablo 5. Kalkınmada Öncelikli Yöre Sınıfı Katsayıları

Yöre	Sınıf	Katsayı
Gelişmiş Yöre	1	1
Normal Yöre	2	1.5
İkinci Derecede Öncelikli Yöre	3	2
Birinci Derecede Öncelikli Yöre	4	2.5

tarı teşvik hesaplama sistemimizin 1. kademesinde kullanılmaktadır. Tablo 6'da görüldüğü gibi son dönem içinde ödenen toplam vergiler efektif katma değer verim artış oranı ile çarpılarak 1.kademe sonunda A şirketi için 1,9 milyar TL. hesaplanmıştır. Aynı katma değer verimi artışı farklı verimlilik düzeylerinde elde edilebileceğinden üst verim dilimlerine yükselmeyi teşvik etmek amacıyla Tablo 4'de sunulan değerlendirme skalası kullanılmaktadır. A şirketi efektif katma değer verimi X+1 yılında % 12,5'a yükseldiğinden bu oranın dilime tekabül eden 0,30 katsayısı Tablo 4'den alınarak Tablo 6 kademe II'de yapılan hesapla I. kademe de bulunmuş olan değer düzeltilmektedir. II. kademe de elde edilen bu ayarlanmış değer III. kademe de ihracat/ toplam satışlar oranı kadar artırılarak ikinci bir düzeltmeye tabi tutulmaktadır. Bu şekilde efektif katma değer verimindeki artış ve ihracat performansı ile birlikte değerlendirilmektedir. Son kademe ise III.kademe de bulunan 945 milyon TL. Tablo 5'den alınan kalkınmada öncelikle yöre sınıfı katsayısı ile çarpılarak vergi indirimi olarak uygulanacak nihai değere ulaşılmaktadır. Böylece A şirketi 1,4 milyar TL. vergi indirimine hak kazanmaktadır. Örneğin 1989 yılında ödenmiş olan 4,5 milyar TL. düzeyindeki vergi üzerinden hakedilen indirim 1990 yılında ödenecek olan vergilerden 1,4 milyar TL. olarak düşülmüş olacaktır. Burada önemle belirtmek istediğim husus Tablo 4 ve 5'de belirlenen dilimlerin ve katsayıların sadece siste-

Tablo 6. ABC Şirketleri Katma Değer Teşviği Hesabı (Milyon T.L.)

Kademe	A Şirketi	B Şirketi	C Şirketi
1	4.500 x 0.4375 = 1968,75	7.000 x 0,30675 = 2147,25	3.700 x 0,13459 = 497,98
2	1968,75 x 0,30 = 590,625	2147,25 x 0,50 = 1073,625	497,98 x 0,10 = 49,80
3	590,625 x 1,60 = 945	1073,625 x 1,40 = 1.503,075	49,80 x 1,80 = 89,64
4	945 x 1,5 = 1417,5	1.503,075 x 1 = 1.503,075	89,64 x 2,5 = 224,1

min örneklenmesi için sunulduğudur. Sistemin uygulanması düşünüldüğü taktirde bu parametreler verilmesi düşünülen teşviğin boyutuna göre rahatlıkla ayarlanabilir. Yine belirtilmesi gereken diğer bir önemli husus da bu modelin mevcut teşvik düzeninin tümüne alternatif olarak önerilmediğidir. Özellikle yatırımlara ilk hareket ivmesi sağlanması açısından mevcut önlemlerin sürdürülmesinde yarar olabilir. Bununla beraber yatırım indirimi, kaynak kullanım destekleme primi gibi teşviklerin tahsisinde de esneklikten uzak yatırım karakteristikleri yerine ağırlıklı olarak proje katma değerine ve verimine de dikkat edilebilir. Önerilen sistem en azından yürürlükteki kurumlar vergisi ihracat istisnası ve destekleme fiyat istikrar fonu gibi teşvik önlemlerine yeni bir seçenek oluşturabilecektir. Bu tarz bir teşvik önlemi sanayinin sağlıklı şekilde yeniden yapılanmasına katkıda bulunabileceği gibi devlet bütçesine bir kaynak sorunu da yaratmayacaktır. Sermaye, işgücü, hammadde, enerji, kredi gibi üretim girdileri daha verimli kullanılacağından bu girdilerin tasarruf edilen kısmı artı üretime dönüşecek ve sağlanan vergi artışları yapılacak indirimlerin kaynağını teşkil edecektir. Teşvik miktarının hesaplanması başlangıçta karışık gibi görülebilir, ancak iyice incelendiğinde çok sayıda kriteri tek sistem altında toplayan basit bir mantığa ve bu basitliğin getirdiği kontrol edilebilir bir etkinliğe sahip olduğu anlaşılacaktır. Her şirket kendi hesabını yaparak diğer mali tabloları ile birlikte beyanda bulunabilir ve yetkili makam gerekli incelemeleri yaparak vergi indirimi tahakkuk ettirebilir. Sistemin mevcut teşvik önlemlerine göre daha az ölçüde istismara açık olduğunu da belirtmek isterim. Model sunulmuş olan şekliyle bir takım eksiklikler gösteriyor olabilir, ancak sahip olduğu esneklik sayesinde güncel ihtiyaçlara göre revize edilebilir özelliktedir. Örneğin leasing uygulamaları yönünden incelen-

diğinde kiralanan tesis sabit kıymet toplamına dahil olmayacağı için ödenen kiralara katma değer toplamına dahil edilmeyebilir. Benzer bir şekilde dış kredi kullanımı söz konusu olduğunda bu kredilerin faizleri katma değer toplamından düşülebilir, ya da yabancı yatırımlarda katma değer içinde kârın payı belirli bir oran üzerine çıkması halinde yurt dışına kâr transferinin serbest olduğu düşünülerek belirli sınırlamalar getirilebilir. İnanıyorum ki istenirse sistem çok basit şekilde uygulanabilecek tarzda dizayn edilerek mevcut sistemde yol açılan şirketler ve sektörlerarası adaletsizlik giderilebilecektir. Ayrıca verimliliğe dayanan bir özendirme mekanizması şirketlerin verimli çalışma yöntemleri üzerinde daha büyük bir istekle kafa yormalarına yol açacak ve araştırma geliştirme faaliyetlerini hızlandıracaktır. Son olarak değinmek istediğim husus ise şudur. Erişilmesi çok uzak bir hedef olarak görülse dahi, yürürlükteki devlet desteklerinin uluslararası platformda karşılıklı olarak azaltılarak böyle bir özendirme sisteminin müştereken kullanılmasına halinde uluslararası iş bölümü daha sağlıklı bir düzen içinde işleyebilecektir. Bu sistemin korumacılıkla ilgisi yoktur. Esas korumacılık mevcut düzenin temelini teşkil etmekte ve kaynakların verimsiz kullanımına, kapasitelerin gereksiz yere atılmasına ve enflasyonist baskılara neden olmaktadır. İş yaşamının gün geçtikçe daha büyük ölçüde uluslararası bir kimlik kazanması karşısında dünya üzerindeki üretim kaynaklarının daha verimli kullanılması her ülkenin giderek daha çok özen göstereceği bir faktör haline gelecektir.

TEŞEKKÜR

Bu çalışmanın ana fikrine inararak 6. Beş Yıllık Plan Dönemi Doküman ve Giyim Özel İhtisas Komisyonu çalışmaları kapsamında ele alınmasını sağlayan ve konuyu bugün huzurunda takdim etmek üzere beni teşvik eden Sayın Dr. Atilla ALPTEKİN Bey'e bu imkânı sağlayan Tekstil İşverenler Sendikası'nın sayın yetkililerine teşekkürü bir borç bilirim.