

TÜRKİYE'DE KADINLARIN SİYASAL TEMSİLİ VE TOPLUMSAL CİNSİYET*

Doç. Dr. Ahmet Keser

Hasan Kalyoncu Üniversitesi
İktisadi, İdari ve Sosyal Bilimler Fakültesi
ORCID: 0000-0002-1064-7807

Prof. Dr. Mazlum Çelik

Hasan Kalyoncu Üniversitesi
İktisadi, İdari ve Sosyal Bilimler Fakültesi
ORCID: 0000-0001-5021-3256

Dr. Esra Ercan

Hasan Kalyoncu Üniversitesi
Sosyal Bilimler Enstitüsü
ORCID: 0000-0001-8197-2124



Öz

Bu çalışmanın ana amacı, Türkiye’de kadınların parlamento üyeliğine ilişkin seçim sürecinde, seçim sonrası milletvekilliği döneminde ve milletvekilliği dönemi sonrasında karşılaştıkları sorunları ortaya çıkarmak, tespit edilen sorunlara yönelik çözüm önerileri ve alternatif kamu politikaları geliştirmektir. Araştırma esnasında veriler yarı yapılandırılmış mülakat ile toplanmış, görüşme yapılacak vekiller ölçüt örneklem tekniği ile belirlenmiştir. Siyasi temsil sürecinin tüm aşamalarını tamamlamış olmaları bakımından yalnızca 23. Dönem’de (2007-2011) milletvekili olan ve sonraki dönemde seçilmemiş milletvekillerinden, görüşmeyi kabul eden beş milletvekili ile mülakat gerçekleştirilmiştir. Çalışmanın, Türkiye’deki kadın parlamenterlerin siyasi temsil sürecinin tüm aşamalarında yaşadıkları problemleri toplumsal cinsiyet çerçevesinde inceleyen nitel çalışmalardan birisi olarak akademik yazına katkı sağlayacağı değerlendirilmektedir.

Anahtar Sözcükler: Toplumsal cinsiyet, Türkiye’de kadın, Kadın parlamenterler, Siyasi temsil, Kadın siyasetçiler

Women’s Political Representation in Turkey and Gender

Abstract

The main objective of the research is to find out the problems met by women related to the parliament membership in Turkey, during the periods of election, parliament membership after the elections, and post-parliament membership to develop solution proposals and alternative public policies related to the assessed problems. The data was gathered by using semi structured interview during the research and the parliament members were selected by using criterion-sampling technique. To have a group, who were completed all the phases of a political participation progress, the interviews were implemented only by the woman parliamentarians who were elected for the 23th parliament period (2007-2011) and were not elected for the following term. Hereby it’s evaluated that, the study will contribute to the literature as being one of the qualitative surveys in Turkey, concerning the problems met by women parliament members during all phases of the political progress by means of gender perspective.

Keywords: Gender, women in Turkey, women parliamentarians, political representation, women politicians

* Makale geliş tarihi: 21.02.2019
Makale kabul tarihi: 03.12.2019
Erken görünüm tarihi: 05.11.2020

Türkiye'de Kadınların Siyasal Temsili ve Toplumsal Cinsiyet

Giriş

Son yıllarda, özellikle üst düzey kadro ve pozisyonlarda başarılarıyla ön plana çıkan kadınlar gerek akademik yazında gerekse popüler medyada oldukça dikkat çekmeye başlamıştır (Schooler, 2015:198). Akademik araştırmalara konu olan veya günlük aktüel medya organlarında sıkça yer bulan bu başarı hikâyelerine rağmen geçmişten günümüze kadar kadınların kariyer yaşantıları birçok engelleyici faktör ile birlikte anılmaktadır. Her ülkede olduğu gibi Türkiye'de de toplumun ayrılmaz bir parçası olmalarına ve nüfusun hemen her ülkede yaklaşık yarısını teşkil etmelerine karşın, kadınlar, kariyer yaşantısının hemen her evresinde çeşitli baskılar ve sorunlarla karşılaşmaktadırlar. Bu araştırmanın ana konusunu teşkil eden ve Türkiye'de siyaset kadrolarında kendilerine kariyer edinmeyi hedeflemiş olan kadınlar da benzer sorunlarla yüzleşmek ve bu sorunların üstesinden gelmek zorunda kalmaktadır. Kadınlara yönelik cinsiyet ayrımcılığı, iş hayatında erkeklere nazaran daha olumsuz davranışlara maruz kalmaları, meslek tercihi ve edinme aşamasında büyük zorluklarla karşılaşmaları gibi olumsuz sonuçların en önemli nedenleri (Günlü, Pala ve Rahimi, 2014:131-132) arasında sayılmaktadır.

Siyasal katılım açısından konu ele alındığında da ilerleyen başlıklar altında detaylarıyla incelendiği üzere kadınların belirli bir seviyeyi aşamamış ve yeteri kadar temsil edilememiş oldukları ortaya çıkmaktadır. Bu konudaki negatif görünümü tersine çevirebilmek maksadıyla gerek Avrupa Birliği (AB) düzeyinde gerekse Türkiye'nin kendi idari sisteminde çeşitli pozitif ayrımcılık uygulamalarına yer verilmiştir. Bu stratejilerle birlikte, kadınların siyasal karar alma ve yetkilendirilme süreçlerinde yer almaları açısından olumlu gelişmeler gözlenmeye başlamıştır. Yine de Türkiye Büyük Millet Meclisi (TBMM)'nde gerek 1Kasım 2015 seçimleri sonrasında ulaşılan %14,73'lük, gerekse 24 Haziran 2018 milletvekili seçimleri sonucunda ortaya çıkan %17,4'lük temsil oranının, toplumdaki kadın nüfusu yeterince temsil edebildiğini söylemek mümkün gözükmemektedir. Nitekim meclisteki milletvekili sayısı 550'den 600'e çıkarılmış ancak kadın milletvekili sayısı 104'te kalmıştır. Üstelik 33 il mecliste hiç kadın vekille temsil edilmemektedir. Dünya üzerinde bulunan 192

ülke verilerine göre bir sıralama yapan Parlamentolar Arası Birlik’in verilerine göre Türkiye bu temsil oranıyla 117. Sırada bulunuyor. Toplam 37 ülkenin yer aldığı Avrupa ülkeleri arasında ise sondan 3. sırada yer alıyor. Listenin zirvesinde yer alan ülkeler ele alındığında ise en çok kadın temsil oranına sahip Ruanda’nın kadın milletvekili oranı yüzde 61, Küba ve Bolivya’nın yüzde 53, Meksika’nın yüzde 48 ve İsveç’in ise yüzde 45 (Euronews, 2020) olduğu görülmektedir.

Kadınların, erkeklere göre siyasi katılımlarının düşük kalmasının temel nedeni, ataerkil bir bakış açısıyla, kadınların rollerinin genellikle özel alanla tanımlanması ve kamusal alandaki rollerinin sınırlandırılmış olması şeklinde ifade edilebilir. Kadının çalışma yaşamına sınırlı katılımını inceleyen kuramlardan feminist kuram, bu konuya ilişkin sorunları ve kadının çalışma hayatında itilmiş olduğu ikincil konumunu çözümlenmede ataerkillik ve toplumsal cinsiyet temelli işbölümüne (Özçatal, 2011:22) odaklanmaktadır. Çünkü bu yaklaşım biçimi, kadını öncelikli olarak toplum içinde eş ve/veya anne olarak konumlandırmakta, iş ve kariyer açısından kamusal alanda üstlenebileceği potansiyeli arka plana itmekte; kamusal alanı ise erkek egemen bir yapı çerçevesinde şekillendirmektedir. Nitekim, Özçatal (2011:35)’ın yapmış olduğu araştırmada da her ne kadar ekonomik koşullara bağlı olarak kadınların çoğu çalışma yaşamına katılmaya kendileri karar veriyor olsalar da özellikle işyerinin seçimi konusunda eş, baba, ağabey, amca gibi ailenin erkek üyelerinin tercihlerinin önemli rol oynadığı ortaya çıkmıştır. Bu çerçevede profesyonel yaşamını siyaset ekseninde devam ettiren kadınların durumunun da benzer bir gelişme sürecinden geçmiş olması ihtimali güçlenmektedir.

Kadınların siyaset sahnesindeki yaşamlarına tarihsel olarak bakıldığında ise, Türkiye’de kadınların siyasi hayata katılma haklarını elde ediş tarihleri açısından aslında bir asra yaklaşan bir zamanın geçtiği görülmektedir. Bu kapsamda Türkiye’de kadınlar 1930 yılında ilk kez belediye seçimlerine katılma hakkını, 1934 yılında ise genel seçimlere katılma hakkını elde etmiş ve 1934 yılı sonrasında Türk siyasi hayatında daha aktif rol üstlenmeye başlamıştır. Yine de 2017 yılına kadar aradan geçen zamana rağmen, demokratik hayatın vazgeçilmez unsuru olan siyasi partilerdeki rolleri ve katılım oranları göz önüne alındığında, kadınların temsil oranının genellikle %3’ler düzeyinin üzerine çıkamadığı görülmektedir. Yukarıda da kısaca bahsedildiği üzere, siyasi hayatta erkek egemenliğinin baskın olması, kadın sorunlarına karşı yeterli seviyede ilgi duyulmamasına ve kadınların siyasi hayatta daha edilgen bir konumda kalmalarına yol açmaktadır.

Yapılan tüm hukuki ve idari düzenlemelere rağmen bu konudaki ilerlemenin oldukça sınırlı kalması konunun ilgi çekici ve araştırmaya değer yönünü ortaya koymaktadır. Akademik anlamda kadınların iş hayatındaki rollerini, toplumsal cinsiyet perspektifinden ele alan çalışmalarda daha çok kadınların yoğun çalıştığı tekstil sektörü (Serap, 2005: 47-68) ve eğitim sektörü

(Göğüş Tan ve Somel, 2005:1-23; Özen Kutanis ve Çetinel, 2014: 153-173) gibi alanların ele alınarak incelendiği görülmektedir. Siyasal alandaki durumu derinlemesine inceleyen eserlerden birisi ise Serpil Çakır (2013)'ın *Erkek Kulübünde Siyaset: Kadın Parlamentelerle Sözlü Tarih* isimli eseridir. Yazar'ın bulgularına göre siyasi alanda faaliyetlerini yürütmek isteyen kadınlar, erkeklerle nazaran daha büyük beklentilerle karşılaşmaktadır. Örneğin kadın milletvekilleri arasında ilkokul mezunu olmadığı gibi çoğu zaman yüksek lisans veya doktora derecesine sahip olması ve ek olarak da birkaç dil bilmesi beklenmektedir. Bu konuda yazarın milletvekilleri ile gerçekleştirdiği mülakatta yer alan "Siyasette erkeklerde olmayan vasıflar kadınlardan isteniyor. Bazen 'Çince bilen var mı?' diye aramızda dalga geçiyoruz" (Çakır:2013: 242) ifadesi bu konuya açıklık getirmektedir. Bu ve benzeri çalışmalara rağmen konu halen önemini korumakta ve yeni çalışmalarla sorunların ortaya çıkarılması önem arz etmektedir. Bu nedenle, siyaset alanını toplumsal cinsiyet perspektifinden ele alarak, kadın parlamenterlerin karşılaştığı sorunları ortaya çıkarmaya yönelik bir araştırmaya dayalı olması bakımından, bu çalışmanın hem akademik yazına hem de bu konuda üretilebilecek kamu politikalarına önemli bir katkı sağlayacağı umut edilmektedir.

Araştırmanın amacı, Türkiye'de kadınların parlamento üyeliğine ilişkin seçim süreci, seçim sonrası milletvekilliği dönemi ve milletvekilliği dönemi sonrasında karşılaştıkları sorunları ortaya çıkarmak ve tespit edilen sorunlara yönelik çözüm önerileri ve alternatif kamu politikaları geliştirmektir. Bu maksatla araştırma Türkiye'de milletvekili genel seçimlerine katılarak, seçim sonucunda TBMM'ye girmiş ve en az bir dönem milletvekilliğini tamamlayarak parlamento üyeliği sona ermiş kadın milletvekillerini kapsamına almıştır. Araştırma kapsamına uygun olarak seçim sürecinin tüm aşamalarını tamamlamış olmaları bakımından, 2007 genel seçimlerine katılarak milletvekili seçilmiş ve 2011 genel seçiminde seçilememiş veya aday olmamış milletvekilleri ile sınırlı tutulmuştur. Dolayısıyla çalışmada, Amaçlı Örneklem (Purposive Sampling), modeli tercih edilmiş, 23. Dönem (2007-2011) ve 24. Dönem (2011-2015) milletvekili listeleri karşılaştırılarak 23. dönemde Mecliste yer alan ancak 24. Dönemde yer almayan 19 kadın milletvekiline ulaşmak hedeflenmiştir. Veriler geliştirilen yarı yapılandırılmış mülakat formu kullanılarak, ulaşılabilen 5 milletvekilinden yüz yüze görüşme tekniği ile toplanmıştır. Araştırmanın yöntemine ilişkin bilgiler aşağıda detaylı olarak incelenmiştir.

1. Toplumsal Cinsiyet ve Kadınların Farklı Toplumlardaki Statüsü

Özen Kutanis ve Çetinel (2014:155) cinsiyeti biyolojik özellikleri ön plana çıkaran "cinsiyet" (*sex*) ile kültürün ve dilin etkisini vurgulayan "toplumsal

cinsiyet” (*gender*) olmak üzere iki şekilde tanımlamanın mümkün görüldüğünü ifade etmekte ve genel anlamda cinsiyeti ise “kişinin kadın ya da erkek olarak gösterdiği genetik, fizyolojik ve biyolojik özellikler” şeklinde tanımlamaktadır. Dolayısıyla biyolojik cinsiyet ile toplumsal cinsiyet arasındaki fark birincisinin fiziksel olarak doğuştan sahip olunan bir duruma denk düşmesine rağmen, ikincisinin doğuş sonrası içinde yaşanan toplumsal kültürün, doğuştan getirilen biyolojik cinsiyet gruplarına (erkek veya kadın olma durumu) yüklediği rol, anlam ve statülerle ilişkili olmasından kaynaklanmaktadır.

Nitekim Lott ve Maluso (2001:537-538)’ya göre de toplumsal cinsiyet, “kültür”ün erkeklik ve dişiliğe ilişkin tanımlamasını yansıtan, sosyal olarak kurulmuş bir kategoridir. Özen Kutanis ve Çetinel (2014:155) de toplumsal cinsiyeti, kadının ve erkeğin sosyal olarak belirlenen rol ve sorumluluklarını ifade eden bir kavram şeklinde tanımlamaktadır. Yazarlar (a.g.m.) bu tanıma: “Biyolojik farklılıklardan dolayı değil, kadın ve erkek olarak toplumun bireyi nasıl gördüğü, nasıl algıladığı, nasıl düşündüğü ve nasıl davranmasını beklediği ile ilgili bir kavram” şeklinde açıklık getirmektedir. Bu açıklama ve tanımlar fiziksel bir özelliğin ifadesi olan biyolojik cinsiyet ile sosyo-kültürel bir özellik olan toplumsal cinsiyet arasındaki farklılığın anlaşılabilmesi açısından önem arz etmektedir. Bu konuda Pelin Vargel Pehlivan (2017: 498)’da benzer bir yaklaşımla cinsiyet kavramının bireyin biyolojik cinsiyetine dayalı bir demografik kategori olarak, nüfus cüzdanında yazan cinsiyet teriminin anlamına uygun düşüğünü; öte yandan toplumsal cinsiyet teriminin ise kadın ya da erkek olma durumuna, toplum ve kültürün yüklediği anlam ve beklentileri ifade ettiğini, bu nedenle de kültürel bir yapıyı karşıladığını ve bireyin biyolojik yapısıyla ilişkili bütün psikolojik özellikleri içerdiğini ifade etmektedir.

Sosyo-kültürel varlıklar olan insanların kendilerine ilişkin algıları ise Knudson-Martin vd., (2015:206) tarafından: “(a) kim oldukları, nasıl düşünmeleri, hissetmeleri ve davranmaları gerektiği hakkındaki kültürel mesajlara bağlı olan; (b) bir insanın doğasında var olan sosyal şartlar ve çevre, toplumsal cinsiyet, ırk, sosyo-ekonomik statü ve cinsel eğilim gibi güç araçları/göstergeleri gibi faktörlere ilişkin bilinç” şeklinde açıklanmaktadır. Dolayısıyla sosyo-kültürel algıya ilişkin bir kavram olarak “toplumsal cinsiyet, cinsiyetten çok daha fazlasını temsil etmekte, toplumda rollerin kadın ve erkek olarak bölünmesi ve kimliklerin sosyal olarak inşasına vurgu yapmaktadır” (Özen Kutanis ve Çetinel, 2014 :155).

Cinsiyet rollerine ilişkin kuramsal yaklaşımlara kısaca değinmek gerekirse bu yaklaşımlar genel olarak (1) Biyolojik kuram, (2) Sosyal öğrenme kuramı, (3) Bilişsel gelişim kuramı, (4) Toplumsal cinsiyet şeması kuramı ve (5) Psikanalitik kuram olarak sıralanmaktadır.

Bunlardan *biyolojik kuram*, kadın ve erkek arasındaki davranış farklarını cinsler arasındaki biyolojik ve psikolojik farklılıklara dayalı olarak açıklamaktadır. Özellikle biyologlar ve tıp doktorları bu yaklaşıma dayalı açıklamalar getirmeye çalışmışlardır. Bunlar daha çok hormonal gelişme ve değişimler, beyin lobları arasındaki farklılıklar gibi konular üzerine yoğunlaşmışlardır. Örneğin 19. Yüzyıl ortalarında, yüksek zihinsel işlem merkezi olarak görülen ön beyin loblarının erkeklerde; algılama gibi basit zihinsel işlemlerin merkezi olarak görülen yan lobların ise kadınlarda daha büyük olduğu ileri sürülmüştür. Bu durum ve erkeklik hormonu ile beyin performansı yüksek olan erkeklerin mimarlık, mühendislik ve sanat gibi alanlarda da daha başarılı olduğuna ilişkin iddialar ileri sürülmüştür (Dökmen, 2012: 48). Biyologlar burada erkek ve kadın arasındaki farkın kaynağının cinslerin biyolojik özelliklerinde olduğunu, bağlamının ise üstlenmiş oldukları rollerde bulunduğunu ileri sürmüşlerdir. Roller arasındaki farkın ise kadının doğurabilmesine rağmen erkeğin bunu yapamamasından kaynaklandığını iddia etmişlerdir. Bu üreme yeteneğinin sonucu olarak da topluluk yaşamının başladığı çağlardan itibaren erkekler dış çevreye içkin mücadeleden sorumlu olurken (başat davranış örüntüsü), kadınlar ise iç çevre olan ev ile ilgili işlerden sorumlu (edilgen davranış örüntüsü) roller üstlenmişlerdir (Güldü ve Kart-Ersoy, 2009):101). Bu yaklaşımın bir sonucu olarak cinsiyet farklılıklarını ve toplumdaki rolleri biyolojik farklılıklara dayandırmak iki cinsiyet arasındaki sosyal eşitliği neredeyse imkânsız bir duruma soktuğundan, erkek üstünlüğüne dayalı hiyerarşik yapının veya eril hegemonyanın devamına zemin hazırlanması riski taşımaktadır.

Sosyal öğrenme kuramı ise öncelikle Albert Bandura (1977) tarafından geliştirilmiştir. Bandura (1977: 22), başkalarının davranış, tutum ve duygusal tepkilerinin gözlenmesi ve model alınmasının önemine vurgu yapmaktadır. Yazar'a göre "İnsanlar ne yapacaklarını öğrenme konusunda yalnızca kendi hareketlerinin etkilerine dayanıyor olsalardı, öğrenme faaliyeti tahripkâr olmasa bile aşırı derecede zahmet verici hale dönüşürdü. Neyse ki insan davranışlarının çoğu başkalarının gözlenmesi ve model olarak taklit edilmesi yoluyla öğrenilmektedir. Başkalarının gözlenmesi sonucu öğrenilen bu davranışlar kodlanmakta ve daha sonra karşılaşılan durumlarda rehber olarak kullanılmaktadır". Bu yaklaşımda da özellikle daha geleneksel olan toplumlarda kız çocukların sürekli annelerini ve diğer kadın modelleri, erkek çocukların ise babaları veya diğer erkek figürleri taklit etmeleri durumu tekrar edeceği için cinsiyetler arasında toplumda mevcut eşitsizliklerin ve hiyerarşik hegemonyanın devamı garanti altına alınmış ve pekiştirilmiş olacaktır.

Bilişsel gelişim kuramında ise cinsiyetler bilişsel gelişimin evrelerini takip ederek ayrıştırılır. Bir çocuk önce kendi cinsel kimliğini, sonra da başkalarının cinsel kimliğini öğrenir. Yani öncelikle insanların erkek ve kadın olmak üzere cinslere ayrıldığını, sonra da kendisinin hangi gruba ait olduğunu öğrenir.

Devamında bireyleri birbirinden ayıran özellikleri anlar. Bu öğrenme ve bilme süreci sırasında cinsiyetlerle ilgili kalıplaşmış ya da her cinsiyetten beklenen tutum ve davranışların farkına varmaları sonrasında da cinsiyet damgalı tutumlar sergilemeye veya davranış göstermeye başlarlar (Çıtak, 2008: 14). Bu yaklaşımda insanın kendisine ve dünyaya karşı tutarlı ve dengeli bir görüş oluşturması ve sürdürmesi söz konusudur. Bir başka ifadeyle kız çocukları nasıl en uygun kadın olunacağını, erkek çocukları ise nasıl en uygun erkek olunacağını bulmaktadırlar. Burada sosyal öğrenme kuramından farklı olarak uygun görünen bir davranışın başkasından öğrenilmesi ve başkalarınca ödüllendirilmesi değil, bireyin kendisini bir kadın veya erkek olarak kimliklendirmesi ve buna uygun davranışları tercih etmesi söz konusudur (Dökmen, 2012:65).

Toplumsal cinsiyet şeması kuramı (Gender Schema Theory) ABD’li psikolog Sandra Lipsitz Bern (1981) tarafından geliştirilmiştir. Teori yukarıda sıralanan sosyal öğrenme kuramı ve bilişsel gelişim kuramlarını birleştirir. Sosyal bilişsel (social-cognitive) yani bireyin bilgi edinme sürecinin sosyal etkileşimler, deneyimler ve dış medya etkileri kuşatmasında, diğerlerini gözlemlemekle doğrudan ilişkili olabileceğini düşünen teoriler kapsamında olan bir kuramdır. Bu çerçevede teori, toplumdaki insanların küçük yaşlardan itibaren nasıl toplumsal cinsiyetli bir hale büründüğünü ve bu toplumsal cinsiyetli oluşumunun bireylerin bilişsel ve kategorileştirme süreçleri üzerinde nasıl yaşam boyu bir etkiye sahip olduğunu incelemektedir. Çocuklar eril (masculine) veya dişi (feminine) olma durumunun ne anlama geldiğine ilişkin küçük yaşlardan itibaren fikir geliştirirler. Buna toplumsal cinsiyet şeması adı verilir. Geliştirdikleri bu fikir ve teorileri edindikleri bilgileri kategorize ederken, kararlarını alırken ve davranışlarını düzenlerken kullanırlar. Bern (1981)’e göre toplumsal cinsiyet şemalı bireyler, dünyalarını bölümlendirirken ve davranışlarını düzenlerken daha cinsiyete dayalı iken toplumsal cinsiyet şemalı olmayan insanlar ise davranışlarını organize ederken çok cinsiyet temelli hareket etmezler. Bern bu teorisini geliştirirken toplumsal cinsiyet açısından eril veya dişi olma durumunun kültür temelli oluşumlar olduğunu göstermeye çalıştığını ileri sürmektedir. Çocuklar içinde yaşadıkları kültürün eril veya dişi olarak yaptığı tanıma uygun olarak davranışlarını geliştirmeye güdülenirler. Bu motivasyona bağlı olarak çocuk şematik bir seçicilik ortaya koyar ve kültürün kendi cinsiyetine uygun bulduğu davranışları seçerek öğrenmek suretiyle benlik oluşumunu geliştirir. Dolayısıyla bu kurama göre çocuğun cinsiyeti ile davranışları arasındaki uyumu geliştiren çocuğun akli veya kendi fikri değil kültürün cinsiyet kutuplu olarak şekillenmesinden kaynaklanmaktadır. Burada da biyolojik cinsiyet ile o cinsiyetten kültürün beklediği davranışlar arasında bir ilişki kurulmakta ve toplumsal cinsiyet ortaya çıkmaktadır (Bern, 1993: 125-126).

Son olarak *Psikanalitik kuram* ise Freud'un görüşlerine dayanarak libido kavramlaştırmasına dayanmaktadır. Burada libido, hem biyolojik hem de toplumsal cinsiyeti organize eden biyolojik temelli bir enerjidir. Freud bu enerjiyi açıklarken erkek cinsel organını merkeze almaktadır. Freud'a göre çocuk kendi cinsiyetindeki ebeveyni ile bir özdeşim kurarak onun özelliklerini alır. Özdeşleşme ve içselleştirme gibi bilinçaltı süreçleri vurgulayan psikanalitik kuramda da erkeklerde erkeksi, kadınlarda kadınsı olmak üzere bireyin kendi cinsiyetine uygun davranış geliştirmesi çocuğun küçük yaşlardan itibaren kendi cinsiyetindeki ebeveyni ile kurduğu bu özdeşleşme sürecine bağlıdır (Çıtak, 2008: 12).

Bu noktada kadın-erkek arasındaki ilişkiyi, aile, eğitim, iş dünyası, siyasi hayat, kültür ve tarih gibi pek çok alanda sorgulayan ve buna bağlı olarak da kadın-erkek arasındaki hegemonik iktidar ilişkisini değiştirmeyi amaçlayan *Feminizm* ideolojisi veya hareketine de burada değinmek gerekmektedir. Feminizm, kadın-erkek ayrımında erkek üstünlüğüne dayalı hiyerarşik yapıyı ve erkek merkezli normları sona erdirmeyi, buradaki yapıyı kadınsı değerlerle ikame etmeyi amaçlayan bir siyasi hareket olarak gelişmiştir (Çaha, 1996; Aktaş, 2013: 59). Tarihsel gelişimine bakıldığında ise (1) Batı'da 18. Yüzyıldan itibaren ortaya çıkan *Birinci Dalga Feminist Hareket*, (2) ABD ve Kıta Avrupası ülkelerinde 1970'li yıllarda ortaya çıkan *İkinci Dalga Feminist Hareket* ve (3) 1980'lerde ortaya çıkan *Üçüncü Dalga Feminist Hareket* olmak üzere üç dalga halinde incelenmektedir.

Birinci Dalga Feminist Hareket (Kökleri 18. ve 19. Yüzyıllara uzanır) Batıda ortaya çıkan "Aydınlanma Felsefesi ve liberal siyaset düşüncesinin kadınları dışlamasına bir tepki ve kapitalizmin kadın emek sömürüsüne, bürokraside ikincil rol atfetmesine ve ezmesine bir başkaldırı olarak ortaya çıkmıştır (Cangöz, 2019: 5). Modern devletin kurgulandığı bu eril siyasal pratikte kadına ne birey ne de vatandaş rolü tanınmıştır. Erkekler tarafından kurgulanan bu düzen, yine erkeklere başat rolün ve hiyerarşik üst pozisyonun verildiği bir örgütlenme biçimi olarak kurgulanmıştır. Bu örgütlenmeye bir başkaldırı ve tepki olarak ortaya çıkan ve 1850'li yıllardan, 1920'lerdeki Suffragette başarısına kadar uzanan birinci dalga, Walby (2011:8)'nin de ifade ettiği gibi uzun erimli ve derinlikli bir proje olarak kabul edilmektedir. İngiltere'de 1972 yılında Mary Wollstonecraft'ın *Vindication of the Rights of Woman (Kadın Haklarının Savunulması)* isimli kitabının çıkması ile birlikte siyasal mücadelenin başladığı kabul görmektedir. Birinci dalga feminist hareket öncelikle kadınların oy hakkı elde etme mücadelesi ile sembolleşmiş olsa da aslında hareketin çıkış noktası erkek-kadın eşitsizliğinin ortadan kaldırılması ve kadınlar için de eşit, özgür ve adil bir dünyanın kurulması tasavvuru olmuştur (Cangöz, 2019:5-6). Nitekim 1848 yılında New York'ta düzenlenen Seneca Falls isimli ilk kadın kongresinde yayınlanan bildiri ile anayasada kadınlara da oy hakkı tanınması ve kadın-erkek

eşitliğinin sağlanması çağrısı yapılmıştır. Daha sonra 20. Yüzyıl başlarında 1903’te İngiltere’de Emmeline Pankhurst ve kızları Christabel ve Sylvia Pankhurst tarafından kadınlara oy hakkı verilmesi için eylemler başlatılmıştır. Bu harekete cephe alan ve “oy kullanma hakkı” anlamına gelen *suffrage* kelimesine “minik” anlamına gelen *ette* ekini ekleyerek küçük düşürücü bir şekilde “minik bir oycuk hakkı” şeklinde *suffragette* kelimesinin kullanılması nedeniyle hareket zamanla *Suffragette Hareketi* olarak adlandırılmıştır. Birinci Dünya Savaşı yıllarında faaliyetleri yavaşlarsa da savaştan sonra yine aktifleşmiş ve eşitlik mücadelesi, oy hakkının ötesinde daha da genişleyerek mülk edinme, miras, eğitim ve çalışma yaşamına katılmayı da kapsayacak bir şekle dönüşmüştür. Hareketin bir başarısı olarak 1918’de 30 yaş üzerindeki kadınlara yerel seçimlerde oy kullanma hakkı verilmiş, 1928 yılında ise oy hakkı erkeklerle aynı duruma getirilmiştir. Birinci dalga feminist hareket liberalist bakış açısını benimsediği ve eşitsizliğin asıl kaynağını görmemiş olduğu, böyle olunca da kapitalizm ile ataerkil toplum düzeninin kadına biçmiş olduğu ikincil statünün sürmesine hizmet ettiği öne sürülerek eleştirilmektedir (Donovan, 1997: 61-65). Bu eleştirilere rağmen eğitim hakkı, siyasal katılım hakkı, evlilik konusunda kadınlara tanınan medeni haklar ve çalışma yaşamına katılım hakkı gibi hakların elde edilmiş olması birinci dalga feminist hareketin başarıları arasında sayılabilir.

İkinci Dalga feminist Hareket ABD ve Kıta Avrupası ülkelerinde 1970’li yıllarda ortaya çıkmıştır. Birinci dalgada edinilen bazı haklara rağmen kadınların toplumdaki ikincil statüsünün devam etmesi ve cinsiyetçi şiddetin sürmesi mücadeleyi çok daha geniş bir düzeye çekmiştir. Bu dönemde “aile içi şiddet, pornografi, medyada temsil sorunu, eril dilin dönüştürülmesi, kadın cinselliği ve beden denetiminin reddi ile kürtaj hakkı” öne çıkan mücadele alanları olmuştur (Cangöz, 2019: 8). Bu dönemde mücadele hemen hemen toplumsal alanın tümüne yayılmıştır. Bu dönemde biyolojik cinsiyet (sex) ile toplumsal cinsiyet (gender) kavramları arasındaki fark incelenmeye ve belirginleşmeye başlamıştır. Bu konuda Simone de Beauvoir (1949)’in *İkinci Cins* kitabı ile “kadın doğulmadığı, kadın olunduğu” tezi ileri sürülmüş, dolayısıyla eril ve dişi kimliklerin doğuştan gelmediği, kültürün belirleyiciliği sonucunda sonradan edinildiği ortaya konmuştur. İlerleyen süreçte kadının doğa/toprak ile erkeğin ise medeniyet/uygarlık ile özdeşleştirilmiş olduğu ve bunun sonucunda da erkek güç ve otorite ile özdeşleştirilirken kadının hep iktidarın uzağında konumlandırıldığı vurgulanmıştır. Bu dalganın önemli yazarlarından Betty Friedan (1963), *Kadınlığın Gizemi* isimli kitabında, yapmış olduğu saha çalışmasına dayalı olarak, kendisine ev işi, çocuk bakımı ve kocalarını mutlu etme görev ve rolleri biçilmiş orta sınıf Amerikan kadınının, medyada pompalananın aksine mutsuz olduğunu ortaya koymuştur. Daha önceki dalgaya bir eleştiri olarak ortaya çıkan ikinci dalgada “özel alan-kamusal alan” ayrımı kadın-erkek arasındaki eşitsizliğin kaynağı olarak değerlendirilir. Bu ayrıma dayalı bakış açısının kadını

özel alana yani evin içine hapsettiği, kamusal alanı yani dış dünyayı ise erkeğin egemenlik alanı olarak tanımladığı gerekçesiyle eleştirilir. Burada patriyarkal aile sisteminin özel mülkiyet sistemi ile entegrasyonu özel alanın temelini oluşturmaktadır. Toplum sözleşmeleri ise sadece erkekler veya feminist bakış açısıyla “erkek kardeşler” tarafından, yalnızca kendi aralarında ve kendi çıkarları doğrultusunda yapılmış olduğundan, kamusal alanı, erkeğin doğal haklarını kullandığı özel alanı (evi) içermeyecek şekilde düzenlemiş, böylece tüm kamusal hak ve özgürlüklere erişim kadın karşıtlığı üzerinden şekillenmiştir. Buradan hareketle ikinci dalga feminist hareket kadınların ev veya aile içinde maruz kaldıkları sorunları da mücadele alanı içine almış, bu meselelerin de ideolojik ve politik olduğunu savunmuştur. Nitekim ikinci dalga feminist hareketin mottosu *kişisel olan politiktir* şeklindedir. Bu dönemde kadın haklarının ülkelerin yasal metinlerinde geliştirilmesi, siyasal katılım ve temsil, erkek egemen mesleklere erişim mücadele alanları kapsamındadır. Bunların yanında kadının baskılanan cinselliği, tecavüz, cinsel şiddet, kürtaj hakkı, pornografi ile mücadele de önemli konular arasında yer almaktadır. Ayrıca eril dilin dönüştürülmesi, erkek bakış açısıyla üretilen bilimsel bilgi üretiminin sorgulanması, kadın bakış açısıyla bilgi üretimi, kadınların bilinmeyen deneyimlerinin görünür kılınması gibi konular ise ikinci dalga feminist hareket ile başlayan özgürleşim alanları (Cangöz, 2019: 9) olarak karşımıza çıkmaktadır.

Üçüncü Dalga Feminist Hareket ise 1980’lerde Batı’da postmodern dönemlerin kültürel iklimi ve post-kolonyal kuramların önermelerinden etkilenerek şekillenmiştir. 1980’lerin ortalarından itibaren ortaya çıkan *queer kuram* tüm cinsel kimliklere özgürlük yaklaşımıyla toplumsal cinsiyet (gender) olgusuna eleştiri getirerek, feminist kuramın kendisini gözden geçirmesine neden olur. Yine bu dönemde özellikle Amerika’da yaşayan Afrika kökenli feministler şu ana kadar gelen feminist birikimin siyah kadınların meselesini anlatamadığını ve beyaz kadın hegemonyasına dayandığını ileri sürerler. Buna Fransa ve İngiltere gibi kozmopolit toplum yapısına sahip sömürgeci ülkelerdeki etnik, dini, sınıfsal, cinsel yönelim gibi farklılıklar da eklenince üçüncü dalga içerisinde “farklılık ve kimlik siyaseti” kadın örgütlenmesinin birleştirici unsuru olarak ön plana çıkar. Bu dönemde ikinci dalganın *kız kardeşlik güçlendirir* sloganı çerçevesinde şekillenen genel bir kadın kimliği etrafında örgütlenerek (Walby, 2011) mücadele etme şekli terk edilir. Daha önceki dönemlerin *beyaz, orta sınıf ve Hristiyan kadınların meseleleri* üzerine odaklanan yapısı, kuzey-güney yarımküre coğrafi farklılığının temsil ettiği bütün ekonomik, siyasi, kültürel yarıma ile Batı’nın hegemonyası eleştirilir. Bu dönemde yapay farklılıklar değil toplumsal örgütlenmeye dayalı, sınıf ve tabakalaşma temelli tüm kalıpları yatay kesen eşitsizlik ya da yoksulluk/yoksun bırakılmışlık, ezen/ezilen ilişkileri feminist hareketin odağına yerleşmiştir. Buna bağlı olarak *farklılık ve kimlik*

siyaseti ile kesişim üçüncü dalga feminist hareketin temel karakteristiği (Cangöz, 2019: 9) olarak ortaya çıkmaktadır.

Buraya kadar değinilen toplumsal cinsiyet kuramları ve feminist yaklaşımlar kendi aralarında farklılıklar ortaya koymuş olsalar da bugün artık biyolojik cinsiyet farklılıklarının yanında, toplumsal cinsiyetin getirmiş olduğu insan ve toplum ürünü farklılıkların da kariyer basamaklarında ilerleyebilme açısından eşit olmayan bir performans ve mücadele süreci gerektirdiği görülmektedir. Bu konuda, erkek ve kadınların eğilimler, beceriler ve yetenekler yelpazesi açısından farklı oldukları önermesinden hareketle, Case ve Oetama-Paul (2015: 342) statü, fırsat ve itibar eşitliği konusunda başarının çetin mücadeleye dayandığını ortaya koymakta, ancak cinsiyet farklılıklarının, cinsiyet ayrımcılığı anlamına gelmediğini ve farklılıkların noksanlık olmadığını belirtmektedir. Sonuç olarak, toplumsal cinsiyet; “fizyolojik ve biyolojik özelliklere vurgu yapan cinsiyet kavramının aksine, ailevi, mesleki, kültürel ve sosyal etkilerle şekillenen karmaşık bir olgu” (Özen Kutanis ve Çetinel, 2014:155) olarak karşımıza çıkmaktadır. Bu karmaşık olgu ise, erkek veya kadın olma durumuna ilişkin toplumsal algıyı doğrudan etkilediği için, kadınların meslek seçimini veya farklı sektörlerdeki istihdam sürecinde cinsiyetin belirleyici bir unsur olma durumunu ortaya çıkarmaktadır. Suğur (2005: 50), toplumsal cinsiyetin emek kullanımında yarattığı sosyolojik ayrışmaya dayalı olarak, kadınların pek çok ülkede emek yoğun sektörlerde çalıştıklarını belirtmektedir. İşgücüne önemli bir katılımları olmakla birlikte, kadınların yaşadıkları örgütsel tecrübenin de erkeğinkinden daha farklı olduğu görülmektedir. Bu farka yönelik açıklamaların çoğu kültürel sosyalleşme veya güç ve hâkimiyete dayandırılmaktadır (Case ve Oetama-Paul, 2015: 338).

Bu konuda zaman içerisinde oluşan kültürel birikim ve algı üzerinde iletişimin önemli bir unsur olduğu açıktır. Çünkü mekânın üzerinde, beşeri unsurun zamana bağlı olarak şekillendirdiği kültürel birikim, insandan insana ve özellikle gelecek nesillere iletişim vasıtasıyla aktarılmaktadır. Toplumsal cinsiyet ve iletişim konusu, Case (1988: 41-43)’in de belirttiği üzere, akademik yazında hiçbirisi zamana karşı gösterebildiği inatçı direnci açıklamayan iki akıma dayanmaktadır. Bunlardan birincisi, örgütlerdeki toplumsal cinsiyete dayalı davranışları incelerken kültürel farklılıklar, noksanlıklar veya hâkimiyet teorilerine odaklanmaktadır. İki kültür teorisi olarak adlandırılan bu yaklaşıma göre, bu konudaki farklılıklar kültürel inançlar ve toplumsal cinsiyet şablonları vasıtasıyla aktarılan doğuştan farkların yokluğunda gelişmektedir (Case, 1988: 41-43). Case (1993)’e göre ikinci teori olan, güç, imtiyaz ve hâkimiyet teorisi ise toplumsal cinsiyete dayalı örgütsel ayrımcılığın, erkek davranış ve tarzlarına dayandığını ileri sürmektedir (Case, 1993: 81-82).

Bu konuda, aile içindeki roller ve statü de belirleyici bir unsur olarak karşımıza çıkmaktadır. Grosvold ve Brammer (2011: 116-118) çalışmalarında,

gelişmiş refah koşullarına sahip, Fransız ve Alman hukuk mirası taşıyan ülkelerde, kadınların aile ve iş hayatları arasında bir denge kurabilmelerini cesaretlendirmelerine rağmen şirketlerin üst yönetim kurullarında pozisyon bulabilen kadın sayısının, Kuzey ve Doğu Avrupa kültürüne sahip ülkelere nispetle daha az olduğunu ortaya koymaktadır. Grosvold ve Brammer (2011) bunun da muhtemelen kültür içinde cinsiyet ayrımcılığının daha az olmasına dayandığını ifade etmektedir. Ailenin kadının toplumdaki rolüne ilişkin bulgular içeren bir başka araştırma da Vietnam’da yapılmıştır. Van Nguyen (2012:301)’e göre aile Vietnam kültürü ve manevi yaşam biçiminin merkezinde yer almaktadır. “Geleneksel olarak kadınlar ev işleri, çocuk bakımı ve pirinç tarımıyla ilgili hususlardan sorumludurlar. Savaş döneminde, kadınlar sıklıkla erkeklerle omuz omuza çarpışmalara katılarak belirleyici bir rol oynamışlardır” (Van Nguyen, 2012:301). Bu durum, 1975 yılından itibaren savaş sonrasında kadın haklarında önemli ilerlemelerin kaydedilmesinde etkili olmuştur. Türkiye açısından da Kurtuluş Savaşı sırasında kadınların mücadele içinde üstlendikleri önemli rollerin benzer sonuçları daha 1920’lerden itibaren doğurduğu ve pek çok ülkeden önce seçme ve seçilme hakları dâhil, hukuk önünde eşitliğe ilişkin önemli hakları 1930’lardan itibaren elde etmelerinde önem taşıdığını belirtmek mümkündür. Diğer ülkelerde de son yüzyıl boyunca bu yönde olumlu değişimler yaşanmıştır. Eğitim kanallarına erişimde eşitlik, fırsat eşitliğine ilişkin yasa ve politikalarındaki bu iyileştirmeye rağmen, yönetim ve üst düzey pozisyonlarda çalışan kadın sayısında, hemen hemen tüm endüstri toplumlarında asimetrik bir görünüm (Heilman ve Eagly, 2008: 393-394) ortaya çıkmıştır. Aşağıda Tablo-1’den de anlaşılabilir üzere, benzer bir durum pek çok ülkede geçerliliğini korumaktadır.

Akademik yazın incelendiğinde, ilginç bir biçimde kadın istihdamı ve kariyer durumunun öncelikle sosyal refah kurumları ve toplumdaki kadın rollerine ilişkin kültürel/buyurucu normlar olmak üzere iki unsur tarafından etkilendiği anlaşılmaktadır (Iannotta, Gatti ve Huse, 2015:3). Burada, yaşam standartlarının yükseltilmesi açısından ilk bakışta olumlu görünen, koruyucu kamu politikaları, çıktıları açısından istihdam ve üretime katılmada kadın sayısı aleyhine bir durum yaratabilmektedir. Bir takım sosyal güvencelere evindeyken kavuşan kadınlar, özellikle şirketlerin yönetim kurulları, siyasi ve üst düzey bürokratik kadrolar gibi mücadele gerektiren kariyer alanlarının dışına dolaylı bir politikayla itilmiş olmaktadır. Bu konuda yapılmış pek çok araştırma, sosyal refah devletlerinin kadınları ailedeki sorumlulukları içerisinde sıkışmaktan kurtaramadıklarını ve sınıflar arasında veya içinde, toplumsal cinsiyet yönünden eşit olmayan bir temsil durumunu artırabildiklerini ortaya koymaktadır. Bu durum neticede kadınların etkin pozisyonlardan uzaklaştırılması (Iannotta, Gatti ve Huse, 2015:3) gibi istenmedik veya hesap edilmedik bir sonucun ortaya çıkmasına neden olmaktadır.

Kadınların siyasi partilerin yönetim kadrolarında, parlamentolarda veya şirketlerin üst yönetim kurulları vb. kadrolarda neden daha düşük bir temsil oranına sahip olduklarını açıklayan çok sayıda teori vardır. Bunlardan birincisi, örgütlerin de cinsiyetli (*gendered*) olduğuna (Loukil ve Yousfi, 2016: 66) ilişkin yaklaşımdır.

Tablo 1. 2015 Yılı Seçimleri Sonrası Ülke Parlamentolarındaki Kadın Temsili

Ülke	Toplam Sandalye	Toplam Kadın Parlamenter	% Kadın	Kota Uygulaması
Meksika (Mexico)	498	211	42.4	Evet***
Finlandiya (Finland)	200	83	41.5	Evet *
İspanya (Spain)	350	140	40.0	Evet ***
Etiyopya (Ethiopia)	547	212	38.8	Evet*
Danimarka (Denmark)	179	67	37.4	Hayır
Tanzanya (UR of Tanzania)	372	136	36.6	Evet ***#
Brundi (Burundi)	121	44	36.4	Evet**
Arjantin (Argentina)	257	92	35.8	Evet ***
Andora (Andorra)	28	10	35.7	Hayır
El Salvador	84	27	32.1	Evet ***
İsviçre (Switzerland)	200	64	32.0	Evet *
Potekiz (Portugal)	230	72	31.3	Evet ***
Trinidad Tobako (Trinidad and Tobago)	42	13	31.0	Hayır
Sudan	426	130	30.5	Evet **
Guyana	69	21	30.4	Evet **
Birleşik Krallık (UK)	650	191	29.4	Evet *
Polonya (Poland)	460	125	27.2	Evet **
Kanada (Canada)	338	88	26.0	Evet *
Surinam (Suriname)	51	13	25.5	Hayır
Lesotho	120	30	25.0	Evet **
İsrail (Israel)	120	29	24.2	Evet *
Singapur (Singapore)	92	22	23.9	Hayır
Estonya (Estonia)	101	24	23.8	Hayır
BAE (United Arab Emirates)	40	9	22.5	Hayır

Yunanistan (Greece)	300	59	19.7	Evet ***
Kırgızistan (Kyrgyzstan)	120	23	19.2	Evet **
Tacikistan (Tajikistan)	63	12	19.0	Hayır
Azerbaycan (Azerbaijan)	124	21	16.9	Hayır
Hırvatistan (Croatia)	151	23	15.2	Evet ***
Mısır (Egypt)	596	89	14.9	Evet **
Türkiye (Turkey)	550	81	14.73	Evet *
Venezuela	167	24	14.4	Hayır
Guatemala	158	22	13.9	Evet *
Saint Kitts and Nevis	15	2	13.3	Hayır
Saint Vincent and the Grenadines	23	3	13.0	Hayır
Myanmar	323	41	12.7	Hayır
Burkina Faso	127	12	9.4	Hayır
Marshall Adaları (M.Islands)	33	3	9.1	Hayır
Benin	83	6	7.2	Hayır
Tuvalu	15	1	6.7	Hayır
Kiribati	46	3	6.5	Hayır
Nijerya (Nigeria)	360	20	5.6	Hayır
Sri Lanka	225	11	4.9	Hayır
Comoros	33	1	3.0	Hayır
Umman (Oman)	85	1	1.2	Hayır
Haiti	92	0	0.0	Evet **
Mikronezya (F.St. of Micronesia)	14	0	0.0	Hayır
<p>*En az 1 parti gönüllü kadın kotası uygulamaktadır</p> <p>**Yasal olarak kadın aday kotası vardır</p> <p>***Hem yasal hem gönüllü kadın kotası vardır</p> <p># Kadınlara tahsisli sandalye vardır. NOT: Türkiye'ye ilişkin rakam İPU'da 82 olarak verilmesine rağmen TBMM</p> <p>https://www.tbmm.gov.tr/develop/owa/milletvekillerimiz_sd.dagilim 81 olarak vermektedir.</p>				

Kaynak: IPU (Inter-Parliamentary Union), (2015), *Women in Parliament in 2015*, p.5, URL: www.ipu.org (on: 25.06.2016)

Bir sosyal sistemde güç ve fırsat dağılımında eşitlik probleminde işaret ettiğinden bu durum açıkça sosyal kökenlere dayanmaktadır. Dolayısıyla, kadınların üst kadrolarda mevcudiyeti bütün bir güç dağılım sisteminin alt kümesi

olarak ele alınabilir (Iannotta, Gatti ve Huse, 2015:3). S. Erdem Aytaç (2017:9) tarafından yapılan bir çalışmada 2002-2015 yılları arasını kapsayacak şekilde, Türkiye’deki dört büyük siyasi partinin seçim beyannameleri analiz edilmiş ve ekonomi, refah ve yaşam kalitesi konularının en sık yer alan konular olduğu tespit edilmiştir. Yazar ayrıca teknoloji ve altyapı yatırımlarına ilişkin politika teklifleri ile refah devleti büyümesine yönelik mesajların da özellikle de Ak Parti ve MHP beyannamelerinde, eğitim açılımı, demokrasi ve eşitlik gibi konuların da CHP ve DTP/BDP/HDP seçim beyannamelerinde önemli yer tuttuğu tespitini yapmıştır. Beyannamelerde yer alan eşitlik vurgusunun ise toplumsal cinsiyet eşitliği anlamında parlamentodaki dağılıma yansıdığını söylemek ise mümkün olamamaktadır. Bu durum Türkiye’de siyasi partilerin de cinsiyetli olduğuna ilişkin ipuçları sunmaktadır.

Bir *örgütün cinsiyetli olduğu* ifadesi ise avantaj ve dezavantajların, suiistimal ve kontrolün, hareket ve duygunun, anlam ve kimlik unsurlarının erkek ve dişi, eril ve dişil arasındaki mesafe vasıtasıyla veya bu unsurlar açısından şekillenmesi (Acker, 1990:146) anlamında kullanılmaktadır.

Kadınlara ilişkin düşük temsil oranını açıklayan ikinci teori; kadınların gelişimini tamamladığı ülkenin sosyal, siyasal ve ekonomik çevresinin düşük temsil oranı açısından açıklayıcı bir kapasitesi olduğuna ilişkin yaklaşımdır (Loukil ve Yousfi, 2016: 66). Buna göre, toplumsal cinsiyet farklılığı (*gender diversity*) ile toplumsal cinsiyet ücret açıklığı (*gender pay gap*) arasında olduğu gibi üst düzey kadın liderlerin varlığı ile şirket üst kurullarındaki kadın sayısı arasında da pozitif yönlü bir ilişki bulunmaktadır (Loukil ve Yousfi, 2016: 67). Bu açıklamaya göre, toplumsal cinsiyet açısından ücret makası/açıklığının dar olduğu ülkelerde, üst düzey kadrolarda çalışan kadın mevcudunun daha yüksek olması muhtemeldir. Örnek olarak, Loukil ve Yousfi (2016: 78), Hırvatistan, Çek Cumhuriyeti ve Slovenya gibi ülkelerin neden üst kurullarda daha çok kadın temsili içerebilme ihtimali olduğunun bu hususla açıklanabileceğini ifade etmektedir.

Bu konuda Türkiye’nin de içinde yer aldığı Ortadoğu bölgesine ilişkin araştırmalar da yapılmıştır. Örneğin Birleşmiş Milletler Gelişim Programı (UNDP) 2003 ve Dünya Bankası (WB) 2003 uluslararası gelişme raporlarına göre Ortadoğu’da toplumsal cinsiyete ilişkin roller dört unsur tarafından şekillendirilmektedir:

Birincisi, raporlar toplumun ana ünitesi olarak bireyden ziyade ailenin merkezi olduğunun altını çizmektedir. İkincisi, bu bölgedeki kültürlerde, erkekler toplumda eve ekmek parası kazanmakla yükümlü tek cinsiyet olarak görülmektedir. Üçüncüsü, Ortadoğu’daki toplumlar, kadının ailenin şerefini/namusunu temsil ettiğine ilişkin özel bir kabule sahiptir. Dördüncü

ve son olarak, erkek ve kadınlar arasında özel alanda, aile hukukuna bağlı eşit olmayan bir güç dengesi mevcuttur (Loukil ve Yousfi, 2016:67).

Uluslararası organizasyonların raporlarındaki bu bulgular ulusal kültür üzerine yapılmış çalışmalarla da tutarlılık göstermektedir. Çünkü bu bölgede yer alan toplumların çoğunluğu ulusal kültür boyutları açısından bireyci değil, kolektif olan ve güç mesafesi yüksek olan toplumlardan oluşmaktadır.

Buraya kadar incelenen tüm akademik yazın ve araştırmalardaki bulgular, toplumsal cinsiyet konusunun sosyo-kültürel altyapısına ilişkin ipuçlarını vermektedir. Dolayısıyla, kişilerin içinde yetiştiği toplumun ürettiği sosyal çevre koşulları erkek veya kadın olma statüsünü şekillendirmekte ve kadınların iş hayatında üstlenecekleri roller üzerinde de belirleyici olmaktadır. Bu kapsamda daha eril bir toplumsal cinsiyet kültürüne sahip örgüt ve mesleklerde kadınların yer bulabilmesi, kariyer basamaklarını yükselebilmesi de daha çetin koşullarla baş edebilmelerine ve daha üstün bir performans gösterebilmelerine bağlı bulunmaktadır.

Eldeki veriler ve katılım sağlayan kadın sayısına bakıldığında siyaset alanı da eril olarak cinsiyetlenmiş bir kariyer sahası olarak ortaya çıkmaktadır. Bu çıkarımdan hareketle, bu araştırmanın ana konusu olan kadın parlamenterlerin problem sahalarına geçmeden önce, bir ön araştırma ile kadınların siyasi süreçlere katılımına ilişkin gelişmeler ile tarihsel süreçte parlamentolarda kendilerine yer bulabilen kadın sayısı ve oranları kısaca incelenmiştir.

2. Siyasi Temsil Sürecine Katılım

Siyasi temsil konusu öncesinde siyasi katılım kavramı incelendiğinde, genel olarak siyasi süreçlere katılım, bir siyasi sistem içerisinde yaşayan insanların bu sisteme etkileri ve bu sistem tarafından etkilenmelerine ilişkin sosyal, siyasal ve yasal süreçlerle çerçevesi belirlenen davranışlar bütünü olarak ifade edilebilir. Kapani (2010: 144), siyasal katılımın sadece oy vermek anlamına gelmediğini, bu konuda duyulan basit bir meraktan yoğun bir eyleme kadar uzanan geniş bir tutum ve faaliyet alanını kapsadığını belirtmektedir. Dolayısıyla siyasi temsil süreci de geniş bir yelpaze oluşturan siyasal katılımın en önemli ve aktif bileşenlerinden birisini teşkil etmektedir.

Bu kapsamda siyaseti bir meslek olarak seçmiş kadınların siyasi temsil sürecine ilişkin incelemeye geçmeden önce, genel olarak siyasal katılım konusunun düzeylerine ilişkin olarak “bir kadın parlamenterin kariyeri sırasında bizzat aktif olarak görev üstlenmesi muhtemel eylemler neler olabilir?” sorusu cevaplanmalıdır.

Bu konuda akademik yazında sıklıkla referans alınan Lester W. Milbrath (1965: 18) siyasal katılımın boyutlarını; gözlemci, aracı ve siyasi mücadeleye

yönelik eylemler olmak üzere üç gruba ayırmıştır. Yazara göre (a) Gözlemci eylemler: Diğer insanları belirli bir doğrultuda oy kullanmaya ikna etmek, (b) Aracı eylemler: siyasi mitinge katılmak, bir liderle ilişki kurmak gibi eylemler, (c) Siyasal mücadeleye yönelik eylemler: Seçim kampanyalarında görev almak, aktif olarak siyasi parti üyesi olmak, siyasi bir makamda olmak gibi eylemlerden oluşmaktadır.

Siyasal katılımın düzeylerine ilişkin soru sonrası ikinci olarak, “siyasal katılım düzeylerinin sosyal ve ekonomik gelişmişlikle ilişkisi nasıldır?” sorusu cevaplanmalıdır. Çünkü bu sorunun cevabı, sosyal ve ekonomik gelişmişlikle, sosyo-kültürel statü ilişkileri çerçevesinde şekillenen toplumsal cinsiyet faktörü arasındaki ilişkinin yönünü de açıklayacaktır. Huntington (1968: 73)’a göre siyasi katılımın genişlemesini, kentsel ve kırsal arasındaki ilişki ve bunların siyasi istikrar ve istikrarsızlık düzenlerindeki değişimler göstermektedir. Dolayısıyla siyasi katılımın genişlemesi ile sosyo-ekonomik gelişmişlik düzeyi arasında pozitif yönlü bir ilişki ortaya çıkmaktadır. Bu da bir toplumu oluşturan tüm bireylerin kadın veya erkek fark etmeksizin ekonomik ve siyasal süreçlere katılımının sağlanmasıyla mümkün olabilecektir. Siyasal temsil süreci de bu konuların en önemli ve en üst düzeyli uygulama alanı olarak karşımıza çıkmaktadır. Bu konunun desteklenmesi amacıyla başta Avrupa Birliği olmak üzere uluslararası örgütler de çeşitli stratejiler geliştirmektedirler. Avrupa Birliği tarafından toplumsal cinsiyet konusunda ortaya konan en önemli stratejinin “ana görüş” (*mainstreaming*) stratejisi olduğu belirtilmektedir. Ana görüş stratejisine göre bu konuda etkili olabilecek siyasi ve kurumsal tüm aktörler, geliştirilen bütün kamu politikalarına toplumsal cinsiyet perspektifini katacaklar, ortaya konan bütün siyasaları hem karar öncesi hem de uygulama süreçlerinde toplumsal cinsiyeti dikkate alarak (Göğüş Tan ve Somel, 2005:3) değerlendireceklerdir.

Siyasal katılıma ilişkin yapılan bu inceleme sonrası, siyasi katılımın *siyasal mücadeleye yönelik eylemleri* boyutu içerisinde olan “milletvekilliği/parlamento üyeliği” kadrolarında, çeşitli ülkelerde 2015 yılı itibariyle görev alan kadın sayısı ve bu sayının toplam koltuk sayısına oranları Tablo-1’de görülmektedir:

Tablo-1 incelendiğinde, ele alınan 46 ülkenin 8’inde en az bir siyasi partinin gönüllü olarak kadın kotası uyguladığı; 8 ülkede yasal olarak kadın kotası uygulandığı, 8 ülkede hem yasal hem de siyasi partilerce gönüllü olarak kadın kotası uygulandığı görülmektedir. Hem yasal hem de gönüllü kota uygulanan ülkelerden Tanzania’da ise ilave olarak parlamentoda yalnızca kadınlara tahsis edilmiş koltuk bulunduğu görülmektedir.

Türkiye’de ise yasal herhangi bir kota bulunmamakla birlikte seçimlere katılan en az bir parti tarafından gönüllü kadın kotası uygulandığı görülmektedir. Türkiye açısından önemli olan ise toplam 46 ülkenin yer aldığı tabloda,

kadınların parlamento toplam sandalyesindeki temsil açısından %14,73'lük oranla 31. sırada bulunmasıdır. İlerleyen süreçte Parlamentolar Arası Birlik verilerini 192 ülkeyi kapsayacak şekilde genişletmiş ve 2020 yılı itibarıyla söz konusu ülke parlamentolarındaki temsil oranlarına bakıldığında ise Türkiye'nin kadın temsil oranı açısından pek çok gelişmemiş ülkenin de gerisinde kalarak 117. sırada yer aldığı görülmektedir. Pek çok ülkeye göre kadınların seçme ve seçilme haklarını daha önce kazanmış olmalarına rağmen böylesine düşük bir yüzdeyle temsil ediliyor olmaları, kadın parlamenterlerin siyasal süreçlerde karşılaştıkları sorun alanlarının tespiti ve bunların çözümüne yönelik kamu politikalarının geliştirilmesini önemli kılmaktadır. Bu hususa yönelik olarak yürütülen araştırmaya geçmeden önce, mevcut durumu daha net görebilmek açısından tarihsel süreçte Türkiye'deki durumun incelenmesi gerekmektedir.

2.1. Türkiye'de Tarihsel Süreçte Kadınların Siyasal Hayata Katılımı

Kadınların siyasal hakları konusunda dünya ülkeleri incelendiğinde aslında, kadınlara seçme ve seçilme haklarının eş zamanlı tanınmadığı görülmektedir. “Cihan Harbi (1914-1918) birçok ülkede kadın hakları açısından bir dönüm noktası olur. Savaş sırasında erkeklerle birlikte yurt savunması üstlenen kadına siyasi haklar verilir; parlamentolarda kadın milletvekilleri görülmeye başlar” (Toprak, 1988:158). Dolayısıyla seçilme hakkına ilişkin gelişmeler 20. yüzyılın ilk çeyreğinde başlamış ve yoğun olarak da II. Dünya Savaşı'ndan sonra hayata geçirilmiştir (Gökçimen, 2008: 5).

Toprak (1988:158)'a göre her ne kadar Meşrutiyet yıllarından itibaren kadın örgütlenmeleri görülmeye başlasa ve aralarında “Müdafaai-i Hukuk-ı Nisvan gibi kadın-erkek eşitliğini ve kadının kısa sürede dış dünya ile bütünleşmesini savunan ya da toplumsallaşmasını gündemine alan radikal örgütler” bulunsa da bunların çoğu yardım örgütleri niteliğindedir. Dolayısıyla siyasi örgütlenme için Kurtuluş Savaşı bitene kadar bir süre daha beklemek gerekmiştir. “Türkiye'de siyasi anlamda kadınların örgütlenişi Milli Mücadele ertesine rastlar. Daha Cumhuriyet'in kurucusu Halk Fırkası, Anadolu ve Rumeli Müdafaa-i Hukuk Cemiyeti adını taşıırken, kadınlar 1923 Haziran'ında Kadınlar Halk Fırkası adıyla bir siyasi örgüt kurarlar” (Toprak, 1988: 158). Nezihe Muhittin başkanlığında kurulan bu fırkanın ikinci başkanı da Nimet Remide'dir. Yasal olarak seçilme hakkının elde edilmesi ise Mustafa Kemal Atatürk tarafından 1930'da kadınların belediye seçimlerine katılımlarının sağlanmasıyla başlamış ve 1935'te de Milletvekili seçimleri ile TBMM'ye girmeleriyle devam etmiştir. Devam eden süreçte, Türkiye'de 1935-2015 yılları arasında kadınların milletvekili sayısı ve TBMM'de temsil oranları aşağıda Tablo-2'de gösterilmektedir:

Tablo 2. 1935-2015 Yılları TBMM’deki Milletvekili Sayısı ve Cinsiyete Göre Dağılımı

Seçim Yılı	Toplam Milletvekili Sayısı	Erkek	Temsil Oranı (%)	Kadın	Temsil Oranı (%)
1935	399	381	95,5	18	4,5
1939	429	413	96,3	16	3,7
1943	455	439	96,5	16	3,5
1946	465	456	98,1	9	1,9
1950	487	484	99,4	3	0,6
1954	541	537	99,3	4	0,7
1957	610	602	98,7	8	1,3
1961	450	447	99,3	3	0,7
1965	450	442	98,2	8	1,8
1969	450	445	98,9	5	1,1
1973	450	444	98,7	6	1,3
1977	450	446	99,1	4	0,9
1983	399	387	99,1	12	3,0
1987	450	444	97,0	6	1,3
1991	450	442	98,7	8	1,8
1995	550	537	98,2	13	2,4
1999	550	527	97,6	23	4,2
2002	550	526	95,6	24	4,4
2007	550	500	90,9	50	9,1
2011	550	471	85,6	79	14,4
2015	550	469	85,27	81	14,73
2018	600	496	82,6	104	17,4

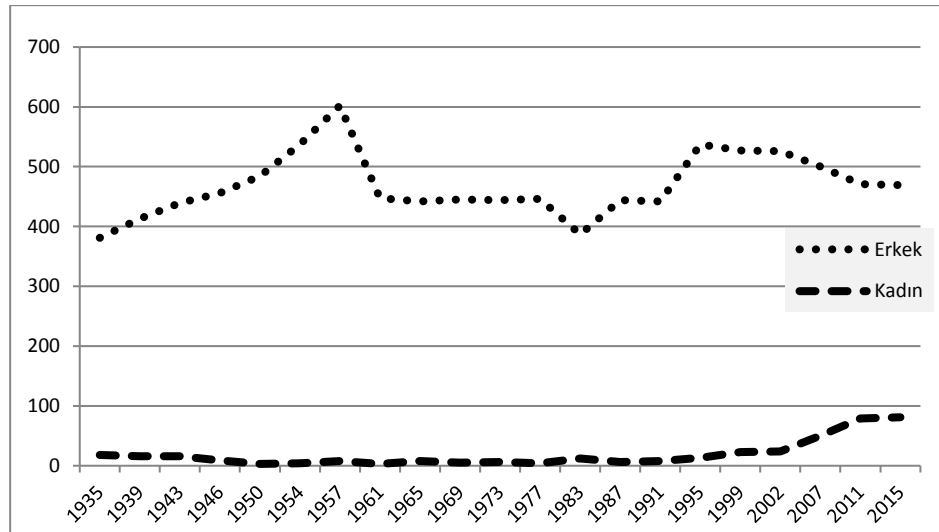
Kaynak: 1935-2011 yılları verileri: TÜİK (2012:5) ve 2015 yılı verileri TBMM resmî internet sitesi: URL: https://www.tbmm.gov.tr/develop/owa/milletvekillerimiz_sd.dagilim verileri, 2018 verileri ise Parlamentolararası Birlik verilerinden alınarak yazarlar tarafından oluşturulmuştur.

Dört yıllık bir süre sonunda yeni Anayasal düzenlemelerin hayata geçirilmesi ile birlikte, 1934 yılında milletvekili seçme ve seçilebilme hakkına sahip olan kadınlar, ilk kez 1935 seçimlerine iştirak etmişler ve TBMM'nin 5. döneminde önce 17 kadın parlamenter ile temsil edilmişlerdir. Boşalan milletvekillikleri için 1936'da yapılan ara seçimde Çankırı'dan milletvekili seçilen Hatice Özgener ile birlikte Meclis'teki kadın milletvekili sayısı 18'e çıkmıştır (TÜİK, 2012:X).

Tablo-2 incelendiğinde daha net görüleceği üzere, TBMM'ye girdikleri ilk dönemde % 4,5 ile başlayan kadın temsil oranı, daha sonra düşmeye başlamış, özellikle 1950 ve 1954 sonrası % 0,6 ve % 0,7 gibi oranlara düşerek neredeyse sıfırlanmıştır. Süreç 1980'lere kadar inişli çıkışlı bir grafik izlemiş, sonrasında bu konuda izlenen olumlu politikalarla % 3'e çıkmış, 1987 sonrası yeniden düşen temsil oranı, nihayet 1995 ve 1999 dönemlerinden itibaren artış eğilimine girerek, en son yapılan 2015 seçimleri sonrasında % 14, 73'e kadar ulaşmıştır. Olumlu gibi görünen bu artışa rağmen nüfusun yaklaşık yarısını oluşturan kadınların parlamentodaki temsil oranlarının yeterli düzeyde olduğunu söylemek mümkün değildir. Nitekim Ahu Sumbas (2015:103)'ün "kadınlar, demokratik yönetimlerde dahi siyasal karar alma mekanizmalarından tarihsel olarak dışlanmışlardır" tespiti de bu değerlendirmeyi destekler niteliktedir.

Tablo-2'deki verilere dayalı olarak, 1935-2015 yılları arasında, Türkiye Büyük Millet Meclisi'ne giren erkek ve kadın milletvekillerinin, seçim dönemlerine göre değişen temsil durumu Şekil-1'de verilmiştir:

Şekil 1. 1935-2015 Yılları TBMM'deki Milletvekili Sayısı ve Cinsiyete Göre Temsil Grafiği



Grafikte de görüldüğü gibi kadın milletvekili temsil rakamında özellikle 1995 sonrası sürekli bir artış eğimi gözlenmektedir. Bu artışın özellikle son yıllarda kadınların parlamenter süreçlere katılımı konusunda ortaya çıkan pozitif ayrımcılık ve kota uygulamalarının bir sonucu olduğu da düşünülebilir. Bununla birlikte kadınlarda artan eğitime ulaşma olanakları ve artan üniversite mezunu kadın sayısı, iş yaşamının her alanında olduğu gibi siyasi alandaki aktif kadın sayısını da olumlu olarak etkilemektedir. Yine de toplam nüfusun yaklaşık yarısını teşkil eden kadınların, erkeklere kıyasla Meclis’teki temsil oranının bu denli düşük düzeylerde kalması düşündürücüdür. Dolayısıyla mevcut durum, kadınların siyasal hayata katılım süreçlerinde sosyal, kültürel, ekonomik vb. çeşitli nedenlerden kaynaklanan problemlerle karşılaşmış olabileceklerini gündeme getirmektedir. Gerçekten bu tip sorunların olup olmadığı, varsa neler olduğu, çözümü için hangi kamu politikalarının üretilebileceği ise önemli araştırma soruları olarak karşımızda durmaktadır.

Yukarıda ortaya konan tespitlere dayanarak, bu çalışma öncelikle *siyasal süreçlere katılım aşamalarında kadın milletvekillerinin yaşadığı problemlerin tespit edilmesini*, sonrasında da *tespit edilen problemlerin çözümüne yönelik muhtemel kamu politikası önerilerini ortaya koymayı* hedeflemektedir.

3. Araştırma Yöntemi

Araştırmada nitel araştırma desenlerinden ‘durum çalışması (*case study*) deseni’ kullanılmıştır. Durum çalışması, güncel bir olguyu kendi gerçek yaşam çerçevesi içinde çalışan, olgu ve içinde bulunduğu içerik arasındaki sınırların kesin hatlarıyla belirgin olmadığı ve durumları çok yönlü, sistemli ve derinlemesine inceleyen görgül bir araştırma yöntemidir (Yıldırım ve Şimşek, 2011:276). Bunun en temel sebebi, araştırmanın temel amacının istatistiksel yöntemlerle neden-sonuç ilişkisi tespit etmek olmayıp, kadın milletvekillerinin siyasal hayatta karşılaştıkları sorunları derinlemesine incelemek ve sonuçlara ulaşmak olmasıdır. Araştırmada durum çalışması desenlerinden “bütüncül tek durum deseni” kullanılmıştır. Bütüncül tek durum deseninde, tek bir analiz birimi bulunmaktadır (Yıldırım ve Şimşek, 2011:290). Bu çalışmada da parti ayrımı gözetmeksizin sadece kadın milletvekillerinden toplanan verilerle siyasal hayatta yaşadıkları sorunlar açığa çıkarılmaya çalışılmıştır. Araştırma kapsamında yapı geçerliliği, görüşme sonunda elde edilen verilerden olduğu gibi alıntılar yapılarak ve kanıt zinciri oluşturularak sağlanmıştır. Araştırmanın güvenilirliği ise, araştırma kapsamında yapılan işlemlerin adım adım ve tüm açıklığı ile anlatılması yoluyla elde edilmiştir.

3.1. Veri Toplama Aracı

Bu araştırmada veriler yarı *yapılandırılmış mülakat* ile toplanmıştır. Mülakatlar telefonda yapılmış ve her biri ortalama 1 saat sürmüştür. Katılımcı milletvekillerine EK-A'da sunulan, daha önceden hazırlanmış aynı mülakat (görüşme) soru seti sorulmuştur.

Örnekleme: Araştırmada olasılık temelli örnekleme yöntemlerinden “ölçüt örnekleme yöntemi” (Yıldırım ve Şimşek, 2005:108) kullanılmıştır. Bu yöntemde temel anlayış, önceden belirlenmiş bir dizi ölçütü karşılayan durumların çalışılmasıdır. Bu bağlamda araştırmaya katılacak kişiler öncelikle “milletvekili aday adayı olma sürecini geçirmiş”, “milletvekili adayı olmuş”, sonrasında “milletvekili seçilmiş” ve “milletvekilliği sona ermiş” kadınlar arasından seçilmiştir. Toplanan bilgilerin güncel olması maksadıyla, yukarıdaki kriterleri sağlayacak en yakın seçim dönemi sonrası oluşan Meclis üyeleri belirlenmiştir. Bu çerçevede, ilk bakışta 2011 seçiminde milletvekili olmuş ancak 2015'te seçilememiş veya aday olmamış kadın milletvekillerini çalışma kapsamına almak, en güncel bilgileri elde etmek adına doğru bir yaklaşım gibi görünmektedir. Ne var ki, Kasım 2015'ten araştırmanın yapıldığı Şubat-Haziran 2016 dönemine kadar geçen süre oldukça kısa olduğundan, kadın milletvekillerinin seçimden sonra yaşadıkları zorlukların doğru tespit edilmesinde yeterli olmayacağı değerlendirilmiştir. Bu noktadan hareketle, araştırma kapsamına alınan kadın milletvekillerinin 2007 genel seçiminde milletvekili seçilmiş ve 2011 genel seçiminde seçilememiş veya aday olmamış olması özelliği aranmıştır. Öncelikle 23. Dönem (2007-2011) ve 24. Dönem (2011-2015) milletvekili listeleri karşılaştırılmış; 23. Dönemde milletvekili olan ancak 24. Dönemde mecliste yer almayan 19 kadın milletvekili tespit edilmiştir.

Her ne kadar araştırmada 19 milletvekilinin hepsine ulaşılmaya çalışılsa da, çeşitli güçlükler nedeniyle bu mümkün olmamıştır. Bazı milletvekillerine telefonla ulaşılmamasına rağmen çalışmaya katılmak istememişler, bazıları da telefonlarına cevap vermemişlerdir. Bu çerçevede ulaşılabilen, araştırmaya katılmayı kabul eden ve mülakat sorularını cevaplayan 5 milletvekilinin görüşlerinden elde edilen verilerle bu çalışmada içerik analizi yapılmıştır. Bu noktada örneklemedeki milletvekili sayısının 5 olması araştırmanın kısıtları arasındadır. Yine de nitel araştırmalarda esas amacın genelleme yapmak olmadığı ve bir konuda derinlemesine inceleme yapmak olduğu göz önüne alındığında, araştırılan konuda önemli bulguların elde edilmesi açısından mevcut akademik yazına önemli katkı sağlayacağı değerlendirilmektedir. Katılımcı milletvekillerinin tamamı isimlerinin saklı tutulmasını tercih etmişlerdir. Bu bağlamda her bir milletvekilini temsil etmesi için kodlama yapılmıştır. Bu kodlamada “M” milletvekilini, M harfinin sonuna konulan numaralar ise (1-2-3-4-5) farklı milletvekillerini temsil etmektedir.

Yapılan görüşmeler sonucunda kadın milletvekillerinden elde edilen verilerin analizi ve ulaşılan bulgular aşağıda incelenmiştir.

4. Bulgular

Araştırma kapsamında siyasi katılım sürecine göre hazırlanmış yarı yapılandırılmış görüşme yoluyla toplanan veriler içerik analizine tabi tutulmuştur. Bu kapsamda öncelikle kodlamalar yapılmış ve bilahare sorun alanlarını ortaya koyan temalar belirlenmiştir (Yıldırım ve Şimşek, 2011:224). Yarı yapılandırılmış mülakat formuna da uygun şekilde toplanan veriler 5 ana kategori altında özetlenmiş ve yorumlanmıştır. Bu kategoriler: (1) kadın milletvekillerinin milletvekili aday adayları olmadan önce parti teşkilatlarında görev alma konusunda yaşadıkları sorunlar; (2) aday adaylığı döneminde yaşadıkları sorunlar; (3) milletvekili adaylığı döneminde yaşadıkları sorunlar; (4) milletvekilliği dönemi öncesinde ve (4) sonrasında yaşadıkları sorunlar bölümleridir. Görüşmelerden elde edilen bulgulara istinaden bazı bölümler kendi içinde de ayrı başlıklara ayrılmıştır.

Milletvekili aday adayları olmadan önce parti teşkilatlarında yaşadıkları sorunlar Araştırmaya katılan kadın milletvekillerine göre kadınlar genel anlamda parti teşkilatlarında çeşitli sorunlar yaşamaktadır. Mülakat sırasında elde edilen bulgulara göre bu sorunlar temelde üçe ayrılabilir: teşkilatta yükselmeye dair sorunlar, projelerin değerlendirilmeye alınmaması veya göz ardı edilmesi, küçümsenme.

Teşkilatta yükselmeye dair sorunlar: Katılımcıların tamamı kadınların parti teşkilatları içinde yaşadıkları en önemli sorunun yükselme problemi olduğundan bahsetmişlerdir (M1, M2, M3, M4, M5). Buna göre parti teşkilatına üye olan bir kadın, il yönetim kurulu, ilçe teşkilat başkanlığı ve benzeri kurullarda görev verilmek yerine, çoğunlukla doğrudan gençlik kolları veya kadın kolları teşkilatlarına yönlendirilmektedir (M2, M3).

Kadın kolları ve gençlik kolları teşkilatlanmaları, her ne kadar oy toplama potansiyelleri oldukça fazla olsa da, parti içinde ikincil teşkilatlar olarak değerlendirilmektedir (M2, M3, M5). Bu bağlamda bu teşkilatlardan partinin temel organlarına geçiş yapabilmek için oldukça fazla çaba gösterilmesi, bir başka deyişle, sivrilmesi gerekmektedir (M2). Ancak siyasi hayatta bu durum çok da kolay olmadığı gibi sivrilen bireylerin diğerleri tarafından dışlanması da oldukça karşılaşılan bir durumdur (M2). *Pek çok arkadaşımın sadece başarılarından ötürü ciddi bir karalama kampanyasıyla karşılaştıklarını ve bunun sonucunda partideki görevlerinden istifa ettiklerini biliyorum* (M2).

Bulgular göstermektedir ki sadece sivrilme ve başarılı olmak da bir kadın için parti içinde yükselmeyi kolaylaştıran bir etken değildir. Gençlik kolları ve

kadın kollarından parti temel organlarına geçiş veya milletvekili adayı olmak, ancak o bölgede var olan bir kadın kontenjanı olması halinde veya güçlü bir erkek adayın bulunmaması durumunda mümkün olabilmektedir (M1, M2, M3, M5). *Bazen güçlü bir erkek adayın olmayışı bile kadınların buralardan aday gösterilmelerini sağlayamamaktadır. Şöyle ki, eğer güçlü bir aday yoksa, fakat aday olunacak bölge 1 ve 2. sıranın seçilme şansı yüksek olan bir bölgeyse, bu durumda parti içi aday kaydırmaları yapılmakta, böylelikle o bölgedeki güçlü kadın aday yerine merkezin atadığı bir erkek adayla seçime girilmektedir (M3). Seçilme şansı düşük olan yerlerde ise kadın adaylar başarılarının takdiri bağlamında aday gösterilebilmekte, ancak haliyle seçilememektedirler (M3). Bu durum kadının siyasetteki yerini göstermek adına verilebilecek en güzel örneklerden biridir (M3).*

Projelerin değerlendirilmeye alınmaması veya göz ardı edilmesi: Katılımcılar tarafından sıklıkla bahsedilen bir diğer sorun ise önerdikleri projelerin birçoğunun il ve ilçe teşkilatları tarafından hatta genel merkez tarafından değerlendirmeye bile alınmaması olmuştur (M2, M3, M5). Katılımcılar birçok güzel proje üretmiş olsalar dahi bu projelerin ya yeterli finansman sağlanmaması ya da onay verilmemesi gibi sebeplerden ötürü gerçekleştirilemediğini bildirmişlerdir (M2). *Partinin ticaret yaptığı algısının oluşmaması için kimi zaman engelli çocuklar yararına yapılan kermeslere bile izin verilmemektedir. Hâlbuki kermes kavramı ülkemiz genelinde bilinen bir olgudur ve partinin imajına olumsuz değil olumlu katkı sağlamaktadır (M2).*

Benzer şekilde projelerin göz ardı edilmesi de sıkça yaşanan sorunlardandır. *Bir projenin partiye yararı olup olmayacağı ancak il başkanları veya genel merkez tarafından belirlenmektedir. Bu tamamen kadınların ve gençlerin inisiyatif almalarına ve yenilikçi davranmalarına engel bir durumdur. Ancak maalesef ki ülkemizde durum bu şekilde olmaktadır. Bu bağlamda önerdiğimiz birçok proje için aylarca onay bekleyip sonrasında ise kendi kendimize vazgeçtiğimizi çok iyi hatırlıyorum (M3).*

Küçümseme: Diğerleri kadar sıklıkla bahsedilmese de parti içinde yaşanan bir diğer sorun kadınların düşüncelerinin ve yaptıklarının küçümsenmesidir. *Sanki sadece erkekler oy getirmekte kadınlar ise tıpkı ev hanımı oldukları gibi partinin mutfak işlerini yapmaktadır. Birçok erkeğe göre siyaset zaten kadınların yapabileceği bir iş değildir. Bu söylemi çok duymuş ve çok da tartışmış olmama rağmen maalesef ki bir arpa boyu yol aldığımı, karşımdakilerin durumu anladığını hiç sanmıyorum (M1).*

4.1. Milletvekili Aday Adaylığı Döneminde Yaşadıkları Sorunlar

Araştırmaya katılan kadın milletvekillerine göre kadınlar genel anlamda milletvekili aday adaylığı döneminde çeşitli sorunlar yaşamaktadır. Mülakat sırasında elde edilen bulgulara göre bu sorunlar temelde ikiye ayrılabilir: parti içi sorunlar ve ailevi sorunlar.

Parti içi sorunlar: Yaşanılan parti içi sorunların temelde iki boyutu olduğu anlaşılmıştır. Bunlardan **birincisi kontenjan ve kontenjan dışı yaklaşım** sorunu, **ikincisi ise yoğun karalama kampanyalarıdır.**

(1) *Kontenjan ve Kontenjan Dışı Yaklaşım:* Her ne kadar kadınların mecliste temsilini artırmak için birçok parti tarafından kontenjan uygulaması başlamış olsa da, bu durumun kadın milletvekilleri açısından tatmin edici olmadığı gözlemlenmiştir (M1, M2, M3, M5). Gerçekten de milletvekilleri ortak bir şekilde pozitif ayrımcılığın da kadınlara zarar veren etmenlerin başında geldiğini savunmuşlardır. “Düşünün ki erkekler bize Meclis’te yer almamız için torpil yapıyor – o zaman bizi nasıl önemseyebilirler” (M1).

Katılımcılara göre pozitif ayrımcılık birçok erkek milletvekili tarafından kadınlara yapılan bir torpil olarak algılanmakta ve bu nedenden ötürü kadınlar bir siyasi kimlikten öte torpille gelmiş bireyler olarak görülmektedir (M1, M2, M5). Bu anlamda fikirleri, düşünceleri, söylemleri neredeyse yok hükmündedir. Katılımcı milletvekilleri tarafından pozitif ayrımcılık bazında ortaya atılan en önemli fikirlerden biri de pozitif ayrımcılık yerine kadınların toplum içindeki yerinin güçlendirilmesi fikri olmuştur. Özellikle M3, bu konudaki fikrini şu şekilde beyan etmiştir: “bizler kadın olarak öncelikle toplum içindeki konumuzu iyileştirmeli ve yaptığımız işlerde başarılı hale gelmeliyiz. Biz başardıkça siyasette de o denli güçlü hale geleceğiz. Örneğin biz en iyi anayasa profesörü olursak, biz en iyi doktor olursak, biz en iyi öğretmen olursak siyasette de yerimizi mecburen almak durumunda oluruz. Bu anlamda kadınlara sırf kadın oldukları için kontenjandan 1. sıra adaylığını vererek seçilmesini sağlamaktansa, toplumda 1. sıradan aday gösterilecek nitelikte kadınlar yetiştirmek her şeyden önemlidir.” Bir başka katılımcı da benzer söylemlerde bulunarak bir başka konuya daha dikkat çekmiştir: “Kontenjan adaylarının büyük çoğunluğu aslında güçlü erkek bireylerin eşleridir”. Bu durumu özellikle belli başlı partilerde görmek çok daha mümkündür. Bu noktada kadın mecliste, kendini veya diğer kadınları temsilen değil, eşini temsilen bulunmaktadır” (M2).

(2) *Yoğun Karalama Kampanyası ve Dedikodu:* Katılımcılara göre bir diğer önemli sorun ise yoğun karalama kampanyaları ve aday adayları hakkında türetilen dedikodulardır. *Siyaset yapıyorsanız, kadın ya da erkek fark etmez, bir şekilde hakkınızda çıkacak olan karalama kampanyalarına ve dedikodulara da hazırlıklı olmalısınız. Ben de bu fikirle yola çıkmış olmama rağmen süreç*

boyunca ciddi şekilde yaralandığımı, her akşam ağladığımı hatırlıyorum (M1). Siyaset ciddi bir psikolojik savaş. Bu savaşı kazanmak için yapılması gereken önemli şey her ne olursa olsun ayakta kalabilmek ve yorulmadan mücadele edebilmek. Başka türlü siyasette ayakta kalmak, özellikle de bir kadın için pek mümkün değil (M2).

Bakıldığında her ne kadar erkekler tarafından da benzer deneyimler yaşansa da, durumun kadınlar açısından daha kötü sonuçlar doğurabileceği açıktır. Bunun en temel sebebi kadının toplumumuzda “namusu” temsil etmesi ve hakkında çıkabilecek en küçük dedikodunun bile aile içinde büyük infiallere yol açabileceği, çocukları üzerinde kapanmayacak yaralara açabileceği açıktır. “Birçok arkadaşımın bırakın siyaset yapmayı bırakmasını, ailesini bile terk etmek zorunda kaldığına şahit oldum” (M3).

Gerçekten de “bel altı” diye tabir edilebilecek siyasetin kadınlar için doğurduğu sonuçlar erkeklere oranla çok daha ciddi olacağı açıktır.

Ailevi sorunlar: Bir önceki konuda anlatılanlar ile ilintili olarak bu noktada katılımcı milletvekillerinin görüşleri ortak paydalarda birleşmiştir. Bunlarda iki grup altında toplanmaktadır:

(1) *Eşlerin kadının değişen statüsünü hazmedebilme kapasitesinden kaynaklanan sorunlar:* Aday adaylığı döneminde, kadın parlamenterlerin yüzleşmek zorunda olduğu aile içi sorunlardan ilki, eşin, kadının siyasetteki yerine bakış açısı ve gelişen yeni durumu kabullenemeyişinden kaynaklanmaktadır. *Eşim, her ne kadar başta desteklese de, ilerleyen dönemlerde yaşadığımız sorunlar nedeniyle defalarca bırakmam konusunda telkinde bulunduğu olmuştur. Haklıydı da, bir erkek için eşini sıkıntılı bir şekilde görmek ve bunun için bir şey yapamamak ve aynı zamanda yaşanan sorunların diğer erkeklerden kaynaklandığını bilmek çok zor bir durumdur. Anlayabiliyorum. Ancak onların yerinde biz olsak, sürekli anlayış içinde oluyor ve tam destek vermeye çalışıyoruz. Bu noktada sanırım erkeklerimizin de kendilerini geliştirmek için ellerinden geleni yapmaları gerekiyor. Toplum içinde erkek, kadın algısının topyekûn değişimine ihtiyaç var (M1).*

Bir başka katılımcı milletvekili ise eşinden kaynaklı yaşadığı sorunları şu şekilde ifade etmiştir (M2): “Ben aday adayı olmayı düşündüğümde, önce fikir hiç hoşuna gitmemişti; ancak sonraları – sanırım arkadaşlarının düşünceleri etkili oldu – bu fikre alıştı ve beni desteklemeye başladı. En çok zorlandığım kısım ise, rakiplerimizden gelen eleştirilere karşı çok sinirlenmesinin önüne geçememem olmuştur. Her seferinde ben karşılık vereceğim desem de, sanki bu onun için yeterli değildi ve kendisi de bir şey yapmak istiyordu. Aslında bu durum bile göstermektedir ki kadın toplumumuzda korunması kollanması gereken bir olgudur. Kendi başının çaresine bakamaz ve bir şekilde eşinin desteği olmak zorundadır. Hâlbuki kanımca bizim başaramayacağımız hiçbir şey yoktur”.

(2) *Çocuklara ayrılan zamanın yetersizliğinden kaynaklanan sorunlar:* Aday adaylığı döneminde kadınların yüzleşmek zorunda olduğu ortak aile içi sıkıntılardan ikincisi ise çocuklara dair ortaya çıkan sorunlar olmuştur. Bu bağlamda katılımcıların tamamının çocukları bulunmaktadır ve çocukları da annelerinden ciddi bir şekilde uzak kalmış olmanın sıkıntısını yaşamışlar ve bu sıkıntıyı annelerine bildirmişlerdir. *Çok çok üzülmüş olsam da, maalesef ki, elimden bir şey gelmedi. Bir şekilde bu durumun geçici olduğunu, bir şekilde milletvekili olmam halinde bunun ailemiz için çok iyi olacağını onlara anlatmaya çalıştım. Sanırım çocuklarımın yaşça biraz daha olgun olması benim şansım oldu. Çocukları küçük olanların benim kadar şanslı olduklarını sanmıyorum (M3).*

4.2. Milletvekili Adaylığı Döneminde Yaşadıkları Sorunlar

Kadın parlamenterlerin adaylık sürecinde yaşadıkları sorunların ise aşağıda detayları inceleneceği üzere, (1) *Parti İçi Sorunlar*, (2) *Ailevi Sorunlar* ve (3) *Topluma Dair Sorunlar* olmak üzere, genellikle üç grup altında toplandığı tespit edilmiştir.

Parti içi sorunlar: Katılımcı kadın milletvekilleri milletvekilliği aday adaylığı ve adaylığı arasında parti bakımından yaşanan sorunlar açısından çok fazla bir fark bulunmamaktadır (M1, M2, M3, M5). Bu noktada artık haklarında çıkarılan dedikodular azalmakla birlikte, bir şekilde erkek-kadın farkı ön plana çıkmaktadır. Ancak bu durum, kontenjanla 1 ve 2. sırayı almış kadın adaylar için aynı şekilde işlemediği de öngörülmüştür (M1, M2, M5). Buna göre seçilemeyecek yerlerden aday gösterilen erkek ve kadınlar kontenjanla seçilebilecek yerden aday gösterilmiş kadın aday hakkında da olumsuz söylemlerde bulunmaya devam etmektedirler. Bu durumun düzelmesi için, özellikle kontenjan uygulamasından vazgeçilmesi ve kadınların gerçekten milletin beklentilerini karşılayabilecek oldukları seviyeye bir an önce ulaştırılması gerekliliği belirtilmiştir. Gerçekten de bakıldığında, sırf Meclis’te kadın olsun diye Meclis’i kadın milletvekilleriyle doldurmak, ancak yine işleri erkek egemenliğinde yürütmek hiçbir anlam ifade etmemektedir. Yetkin kadınlar tarafından işletilen bir Meclis ancak kadınların siyasetteki ve sorun çözmedeki gücünü ortaya koyabilecektir (M1, M2).

Ailevi sorunlar: Katılımcı kadın milletvekillerine göre aile içi sorunlar adaylık döneminde giderek artmaktadır (M1, M2, M3). Bunun en temel sebebi, oy toplamak için durmaksızın gece-gündüz demeden çalışılmasıdır (M1, M2, M3). Bu bağlamda aileye ayıracak neredeyse hiç zaman kalmamaktadır (M1, M2, M3, M5). Bir başka sıkıntı ise, erkek egemen siyasette kadınların çok az sayıda olması sebebiyle gece-gündüz erkeklerle iç içe olunması ve hatta uzun

yolcular yapılmasıdır. Bu durum sadece kadın milletvekili adaylarını etkilememekte, eşleri de ciddi şekilde rahatsız etmektedir. *Bu konuda kendim dâhil her kadın milletvekilinin sorun yaşadığını biliyorum* (M1).

Topluma dair sorunlar: Katılımcı kadın milletvekillerine göre toplumda kadın adaylara bakış açısı kimi zaman olumlu kimi zaman ise olumsuz olmaktadır. *Aslında bu durum bölgeden bölgeye de farklılık göstermektedir* (M1). Bu anlamda özellikle kadınlar ve gençler kadın aday görmekten hoşnut olurlarken, erkeklerin bir kısmı bu durumdan hoşnut olmamaktadır. Bu konuda toplumda kadının yerinin geliştirilmesinin kadın siyasetçilere bakış açısının da gelişmesine yardımcı olacağı düşünülmektedir (M1, M2, M5).

4.3. Milletvekilliği Döneminde Yaşadıkları Sorunlar

Kadın parlamenterlerin milletvekilliği dönemlerinde yaşadıkları sorunların ilk ikisinin yine (1) *Parti İçi Sorunlar* ve (2) *Ailevi Sorunlar* olduğu, adaylık döneminden farklı olarak ise (3) *Meclis İçi Sorunlar* olmak üzere üçüncü bir grubun olduğu tespit edilmiştir.

Parti içi sorunlar: Katılımcı kadın milletvekillerine göre milletvekilliği döneminde yaşanan parti içi en temel sorun, kadın olmalarından ötürü düşüncelerinin ve fikirlerinin çoğu zaman ciddiye alınmamasıdır (M1, M2, M3). *En önemli göstergelerden biri seçim bölgemizdeki halkımızın bizim görüşlerimize önem vermemesi olmaktadır. Örneğin bölgemizin sorunlarını görüşmek için gelen bir sivil toplum kuruluşu temsilcisi benimle görüşmekten ziyade bir erkek milletvekili ile görüşmeyi daha uygun ve doğru bulmaktadır. Çünkü sorunu onların çözebileceği inancı bulunmaktadır. Bu inanç sadece bölge hakkında değil, bölgemizden seçilen erkek milletvekili arkadaşım da bulunmaktadır. Bu anlamda şahsıma, halkımızdan gelen şikâyet ve önerileri erkek vekillere aktarmam konusunda birçok defa telkinde bulunulmuştur* (M1).

Ailevi sorunlar: Katılımcı kadın milletvekillerine göre milletvekilli olduktan sonra aile içi yaşanan sorunlarda ciddi değişimler olmaktadır. Bu bağlamda artık evine biraz daha fazla zaman ayırabilen kadın milletvekili için yeni sorunlar baş göstermektedir (M1, M2, M3). Bu sorunlardan ilki eşlerle birlikte parti yemeklerine, toplantılarına, görüşmelerine vb. katılımlarda yaşanmaktadır. Katılımcı milletvekillerine göre erkek eşler bu toplantılara katılmak istememekteler (M1, M2, M5). Bunun en temel sebebi – erkek tarafından dillendirilmese de – kadının pozisyonun daha yüksek olması ve erkek eşin pozisyonun daha düşük olmasıdır. Bu sorun aynı zamanda yaşanan ikinci önemli sorunda da kendini göstermektedir. Buna göre, dışarıda pozisyon olarak düşük olan erkek eş, ev içerisinde daha çok ses yükselterek evde egemenlik kurmaya çalışmaktadır. Bu durum da hem aile ilişkilerini hem de çocukların psikolojilerini ciddi şekilde etkilemektedir. “Kanımca kadın ya da erkek olsun

fark etmez, siyaset yapanlar mutlaka bir aile terapistinden yardım almalıdırlar” (M2).

Meclis içi sorunlar: Katılımcı kadın milletvekillerinin Meclis içi yaşadıkları sorunlara bakıldığında iki farklı görüşün ortaya çıktığı görülmektedir. Bu bağlamda ilk görüş, özellikle diğer parti mensuplarının kendi parti mensuplarına göre kendilerine daha yakın ve özenli davranmaya çalıştıkları görüşüdür. Bu görüşe göre özellikle kadınlara verilen önemi göstermek adına yapıldığı düşünülen bu davranışların temelinde yol vermek, izin istemek, rica etmek ve benzeri gibi küçük ama nazik davranışlar yatmaktadır (M1, M2, M3, M5).

Buna karşılık, herhangi bir tartışmalı döneme girildiğinde bazı diğer parti milletvekillerinin söylemlerinin, bir kadına karşı kullanılmayacak derecede nezaketten uzak, aşağılayıcı ve hatta hakaretamiz olması yaşanan en büyük sorunlardan biridir. *“Aslında bizler kadın kadına konuşuyor olsak eminim ki kavgasız güriütsüz birçok mevzuu ve bekleyen ülke meselelerini çözebiliriz. Ben kadın kadına yumruk yumruğa kavga eden hiç bir vekil görmedim, duymadım. Ama bu durum maalesef ki erkekler için aynı değil”* (M1).

Meclis içinde sıkça karşılaşılan bir başka konu ise özellikle kadın giyim tarzının, kadınların korunmasına ilişkin yasaların, tecavüz, şiddet ve benzeri adli vakalara ilişkin mevzuların kadınlar tarafından değil daha çok erkekler tarafından çözülmeye çalışılması ve kadınların görüşlerinin çoğunlukla alınmaması veya göz ardı edilmesidir. Burada da kadın sorunlarını çözeceksek de biz çözeriz tarzı erkek egemen bir yaklaşım söz konusudur. Bu bağlamda “erkeklerin çözüm ürettiği kadın sorunlarının ortadan kalkması mümkün görünmemektedir” (M1, M2, M3, M5).

4.4. Milletvekilliği Sonrasında Yaşadıkları Sorunlar

Milletvekilliği dönemi sona eren kadınların, yoğun bir tempo gerektiren aktif siyasi yaşam sonrası karşılaştıkları sorunlar ise (1) *Yeni Hayata Uyum Sorunları* ve özellikle siyaset dışındaki iş hayatına geri dönmek isteyenler açısından ise (2) *Değişen Piyasa Koşullarına Uyum* sorunu olarak karşımıza çıkmaktadır.

Yeni hayata uyum sorunları: Katılımcıların anlatımlarından ortaya çıkan ortak düşüncenin temelini milletvekilliği gibi yoğun geçen bir kariyerden sonra eski hayata geri dönmek için güçlüğü oluşturmaktadır. Buna göre iki katılımcı için (M1, M2) eski kariyere dönüş hiç de kolay olmamıştır. *Sanırım ben sürekli milletvekili kalacağım zannetmiş olmalıyım ki milletvekilliği sonrasında neler yapacağıma ilişkin hiçbir plan yapmamışım. Gerçekten de bence milletvekili olmak için yarışan siyasetçilerin yapması gereken en önemli şeylerden biri*

milletvekilliği bittikten sonra neler yapacağını önceden belirlemek olmalıdır. Bir süre bocaladıktan sonra ancak kendime geliyorum diyebilirim.

Değişen piyasa koşullarına uyum sorunları: Özellikle milletvekilliği dönemi sonrasında, daha önceki profesyonel iş hayatlarına çok kolay geri dönüş yapabileceklerini düşünen kadın vekiller, gerçek dünyanın ise hiç de öyle olmadığı konusunda hemfikirler. Kadın vekillerin bu konudaki ifadeleri, bu konunun da siyaset sonrası dönemde yüzleşilmesi ve aşılması gereken bir sorun olarak kendini ortaya koyduğunu göstermektedir. *Ben eski mesleğime geri dönüşümün çok kolay olacağını düşünmüştüm ama yanılmışım (M1). Hiç beklemediğim bir şekilde boşlukta kaldım diyebilirim. Pazar tamamen değişmiş ve koşullarını algılamak bir iki yılımı aldı diyebilirim. Hem geri kalmışım, hem hamlamışım hem de müşterilerimi kaybetmişim. Algılamak, alışmak çok güç oldu. Ebetteki bu sorunlar aile içi sorunlara da sebep oldu. Ama çok şükür bir şekilde atlatabildim diyebilirim (M2).*

Sonuç ve Değerlendirme

Yapılan araştırma sonucunda elde edilen bulgular göstermektedir ki; kadın parlamenterlerin siyasi süreçlerde karşılaştıkları sorunları öncelikle siyasi katılım sürecinin kronolojisine uygun olarak beş farklı dönemde incelemek mümkündür. Bunlar sırasıyla aşağıdaki dönemlerden oluşmaktadır:

- (1) Milletvekili Aday Adayı Olmadan Önce Parti Teşkilatlarında Yaşadıkları Sorunlar,
- (2) Milletvekili Aday Adaylığı Döneminde Yaşadıkları Sorunlar,
- (3) Milletvekili Adaylığı Döneminde Yaşadıkları Sorunlar,
- (4) Milletvekilliği Döneminde Yaşadıkları Sorunlar,
- (5) Milletvekilliği Sonrasında Yaşadıkları Sorunlar.

Kadınların siyasi süreçlerdeki sorunlarla yüzleşmek zorunda kaldıkları ilk dönem olan *Aday Adayı Olmadan Önce Parti Teşkilatlarında Yaşadıkları Sorunlar* ise (a) *Teşkilatta Yükselmeye Dair Sorunlar* ve (b) *Projelerin Değerlendirilmeye Alınmaması veya Göz Ardı Edilmesinden Kaynaklanan Sorunlar* olarak iki gruba ayrılmaktadır. Bu dönemde karşılaşılan en önemli sorunun, yükselmeye ilişkin sorunlar olduğu ve hemen hemen tüm kadın siyasetçilerin, sürecin en başında öncelikle yardımcı veya destek yapıları gözüyle bakılan kadın kolları veya gençlik yapılarında görevlendirildikleri anlaşılmaktadır. Yine kadınlar tarafından ortaya konan projelerin ciddiyetle değerlendirilmediği, küçümsendiği, bu projeler için fon ayrılmadığı, desteklenmediği ve bir erkek tarafından ortaya konan projeyle rekabet edebilmesi

için çok daha fazla efor sarf etmek gerektiği de araştırmanın bulguları arasında yer almaktadır.

Sorunlarla karşılaşılan ikinci dönem olan *Aday Adaylığı Döneminde* ise karşılaşılan sorunların öncelikle (a) *Parti İçi Sorunlar* ve (b) *Ailevi Sorunlar* olmak üzere iki grup altında incelenebileceği bulgusu elde edilmiştir. Bunlardan ilki olan **parti içi sorunlar** kendi arasında (aa) *kontenjan ve kontenjan dışı yaklaşım sorunu* ve (ab) *karşılaşılan yoğun karalama kampanyaları* olmak üzere iki kategoriye ayrılmaktadır. Araştırma ortaya koymuştur ki meclisteki kadın milletvekili sayısını artırabilmek için devreye sokulan ve bir pozitif ayrımcılık uygulaması olan kontenjan veya kota uygulamasının, öngörülmedik olumsuz etkileri bulunmaktadır. Bu uygulamaya bağlı olarak parlamentoya girmiş olan kadın vekiller, erkek vekiller tarafından küçümsenmekte, başarıları değersizleştirilmekte ve hatta mobinge varabilecek yaklaşımlara maruz kalmaktadırlar. Yine toplumda namus ve onurun timsali veya nesnesi konumunda olan kadınlara yönelik karalama kampanyaları ve kirli siyaset, rekabet aracı olarak kullanılmaya başlandığında, bir kadının yalnızca siyasi yaşamını da değil başta aile hayatı olmak üzere tüm sosyal hayatını ve toplumsal statüsünü de alt üst etmektedir. Aday adaylığı döneminde karşılaşılan ikinci sorun grubunu oluşturan **ailevi sorunlar** ise daha çok eşlerin kadının değişen statüsünü hazmedebilme kapasitelerinin düşük olmasından ve özellikle evli ve aynı zamanda anne olan parlamenterlerde, siyasetin çetin süreçleri içerisinde çocuklara ayrılan kaliteli zamanın yitirilmesinden kaynaklanmaktadır.

Kadınların aktif siyasi süreçlerde sorunlarla yüzleşmek zorunda oldukları üçüncü dönem olan *Milletvekili Adaylık Döneminde Karşılaşılan Sorunlar* ise (a) *Parti İçi Sorunlar*, (b) *Ailevi Sorunlar* ve (c) *Toplumla Dair Sorunlar* olmak üzere üç grup altında toplanmaktadır. Bunlardan ilk ikisinde yaşanan sorunlar aday adaylığı döneminde yaşanan sorunlarla hemen hemen aynı nedenlere dayanmaktadır. Aday adaylığı döneminden farklı olarak, adaylık döneminde ortaya çıkan üçüncü kategori olan ve toplumun yaklaşımından kaynaklanan sorunlar ise kendisini güçlü bir şekilde hissettirmeye başlamaktadır. Bu dönemde, kadının adaylığının açıklanmasıyla birlikte, isminin daha ön plana çıkmaya başlaması ve toplumla bu kapsamda etkileşimin artması sonucu, aslında daha önceki dönemlerde de olması muhtemel olan ancak bu dönemle birlikte iyice belirginleşen toplumsal yaklaşım sorunu kapsamında, toplumdaki çeşitli kesimlerin aday olan kadına karşı davranışları değişim göstermektedir. Bölgeden bölgeye farklılıklar içermekle birlikte; genellikle erkekler kadının bu yeni rolünü kabullenmekte güçlük yaşarken ve kadın adaya bunu çeşitli şekillerde hissettirirken, kadınlar ve gençler daha olumlu bir tutum sergilemektedirler.

Milletvekilliği Dönemi ise kadınların parlamenterlik hayatlarında sorunlarla yüzleştikleri dördüncü dönem olarak karşımıza çıkmaktadır. Bu dönemdeki sorunların ilk ikisinin yine (a) *Parti İçi Sorunlar* ve (b) *Ailevi*

Sorunlar olduğu, aday adaylığı ve adaylık dönemlerinden farklı olarak, milletvekilliği döneminde (c) *Meclis İçi Sorunlar* olmak üzere yeni bir sorun kategorisinin ortaya çıktığı görülmektedir. Meclis içi sorunlar kapsamında en çok öne çıkan problemlerden birisi, özellikle siyasi atmosferin gerildiği dönemlerde yaşanan siyasi tartışmaların siyasi nezaket mecrasının dışına çıkararak, kadın milletvekillerine karşı küçük düşürücü ve/veya hakaretamiz bir düzeye inmesidir. İkinci önemli sorun ise özellikle kadınların sorunlarına ilişkin çözüm üretilmeye çalışılan siyasi süreçlerde de erkek egemen bir yaklaşım sergilenmesi dolayısıyla, son dönemde sıkça karşılaşmaya başladığımız ve toplumu travma derecesinde etkilemeye başlayan, kadına şiddet, kadınlara ve küçük çocuklara tecavüz vb. olayların önlenmesine yönelik yasama süreçlerinin doğru çözümler üretemeyecek şekilde yönetilmesidir. Bu tip sorunlarda kadınların görüşlerinin önemsenmemesi ve/veya göz ardı edilmesi sorunların kronikleşmesine ve bir problem yumağı haline dönüşmesine neden olmaktadır.

Milletvekilliğinin sona ermesiyle başlayan dönem ise kadın parlamenterlerin sorunlarla yüzleşmek zorunda oldukları beşinci dönem olarak karşımıza çıkmaktadır. Siyasi yaşamın doğal bir sonucu olarak parlamenterlik yaşamları sona eren kadın vekiller, yeniden eski hayatlarına dönme süreçlerinde, (a) *Yeni Hayata Uyum Sorunları* ve eski iş hayatına geri dönmek isteyenler açısından ise (b) *Değişen Piyasa Koşullarına Uyum Sorunları* olmak üzere öncelikle iki sorun yumağıyla baş etmek durumunda kalmaktadırlar. Birincisi kapsamında özellikle milletvekilliği döneminde taşımış oldukları toplumsal statünün, belki de yalnızca aile içindeki rollerine dönüşen sert bir değişimi söz konusudur. Daha önce etrafında birçok görevli, danışman vb. varken, bir anda belki de yalnızca eş ve çocuklarıyla baş başa kalmakta, kendini yalnız ve hatta çıplak hissetmektedir. Milletvekilliği döneminde aile içindeki denklemin değişkenleri bile yeni bir normale göre şekillenmiş olduğundan, son duruma adapte olma ve denklemin içinde yeni statüsüyle birlikte yer alma konularında güçlüklerle karşılaşmaktadırlar. Bu dönemde yüzleşmek zorunda oldukları ikinci konu olan iş hayatlarına geri dönüşe ilişkin olarak ise uzun bir ara sonrası, parlamenter yaşamları öncesi faaliyet yürüttükleri iş sahasında, teknoloji, yasal düzenlemeler, yeni şirket ve rakipler, yeni trendler, yöntemler, işgücü piyasasındaki değişim gibi pek çok değişkene yabancılaşmış olduklarından, yeni duruma uyum, değişen koşulları çözme, bu yeni koşullar içerisinde rekabet edebilir hale gelme gibi konularda güçlüklerle karşılaşmaktadırlar. Elbette karşılaştıkları bu sorunları çözmede, parlamento dönemlerinden gelen kişisel bağlantı ve sosyal ağların yeni duruma uyum ve rekabette avantaj sağlayan yönleri de olacaktır. Sonuçta kadın bir parlamenter, aktif siyasi yaşamının sona ermesiyle birlikte, tüm artı ve eksileriyle birlikte değişen yeni koşullara uyum aşamasında yeni bir mücadele ve uyum sürecini de tecrübe etmek zorundadır.

Bu son bölümde öncelikle, araştırmada elde edilen verilerin analiziyle ulaşılan bulgulardan yola çıkarak ulaşılan sonuçları ortaya konmuştur. Bu aşamada, kadın parlamenterlerin siyasi katılım süreçlerinin beş evresinde yaşamış oldukları bu sorunların çözümüne yönelik önerilerin ve karar alıcılar tarafından, bu problem sahalarının ortadan kaldırılmasında veya olumsuz etkilerinin azaltılmasında kullanılabilecek alternatif kamu politikalarının ortaya konmasında da fayda bulunmaktadır.

Kadınların aday adayı olmadan önce parti teşkilatlarında yaşadıkları sorunların en önemlisinin *Teşkilatta Yükselmeye Dair Sorunlar* olduğu tespit edilmiştir. Bu sorunun çözümü kapsamında, parti teşkilatlarının yapılandırılmasından sorumlu mercilerdeki karar alıcılar tarafından; öncelikle insan kaynakları konusunda uzmanlaşmış kişilerle birlikte her kadro ve görevin iş analizi yapılmalı, iş tanımları ve bu göreve gelmesi gereken kişilerin taşınması gereken vasıflar, objektif ölçülebilecek kriterlere göre tespit edilmelidir. Daha sonra bu görevlere getirilmesi düşünülen adayların isim ve kimlikleri kapatılarak, akademik yayın hakem süreçlerindeki benzer şekilde, kör değerlendiriciler (değerlendirdiği kişinin kimliğini görmeyen) tarafından görevin gerektirdiği nitelikleri en çok taşıyan adaylar liyakate göre sıralanmalıdır. Görevlendirmeler de kadın veya erkek olma durumuna bakılmaksızın, liyakat esaslı bu sıralama çerçevesinde yapılmalıdır. Aynı değerlendirme yöntemi *Projelerin Değerlendirilmesinde* de kullanılmalı, projeyi değerlendirenler, proje yürütücüsü ve danışmanların kimliklerini bilmemelidirler. Kimlikler ancak projeler kabul veya reddedildikten sonra görülmeli ve açıklanmalıdır.

Aday adaylığı döneminde karşılaşılan *Parti İçi Sorunlardan* olan kontenjan ve kontenjan dışı yaklaşım sorununu çözmek için ise iki ayrı kamu politikasının eşzamanlı olarak uygulanması gerekmektedir. Birincisi, bu aşamada uygulanan pozitif ayrımcılığın gerekçeleri ve dünyadaki uygulamaları konusunda erkek olsun, kadın olsun tüm üyelere yönelik eğitim programlarının tasarlanarak uygulanması; ikincisi ise, sorunun bir parti içi sorun olmaktan çıkarılarak meclis çapında çözümü için, meclisteki koltuklara göre milletvekili kontenjanı açısından her vilayete kota uygulamasının getirilmesidir. Parti içi karalama kampanyalarına yönelik olarak ise, hem parti içi tüzük ve hem de yasal tedbirlerle önlem alınmalı, yalnızca kadınlara yönelik değil, erkek-kadın tüm siyasetçilere hatta tüm vatandaşlara yönelik asılsız karalama kampanyaları ve usulsüzlükler konusunda cezalandırıcı ciddi yaptırımlar uygulanmalıdır. *Ailevi sorunlar* kapsamındaki, “eşlerin kadının değişen statüsünü hazmedebilme kapasitelerinin düşüklüğü” ise daha sürecin başında siyasetle uğraşacak kadınların eşlerine yönelik eğitim programları düzenlenerek geliştirilmelidir. Bu süreçlerde karşılaşmaları muhtemel sorunlar, bu sorunlarla nasıl baş edebilecekleri gibi konular uzman psikolog, sosyolog ve siyaset bilimcilerin yer alacağı eğitim programlarında her yönüyle işlenmelidir.

Milletvekili adaylık döneminde *parti içi ve ailevi sorunlar* konusunda çözüme yönelik olarak aday adaylığı dönemine yönelik öneriler uygulanmalı, bu sorunların çözümüne yönelik kamu politikaları geliştirilmelidir. *Topluma dair sorunlar* kapsamında ise yaklaşım bölgelere göre farklılaştığından, ortalama eğitim düzeyi ve sosyo-ekonomik yapıya bağlı olarak her bölge için farklı kamu politikaları geliştirilmeli ve uygulanmalıdır. Bu kapsamda özellikle olumsuz yaklaşımın görüldüğü yetişkin erkeklere yönelik eğitim seminerleri geliştirilmeli, televizyonlardan yayınlanmak üzere kamu spotları hazırlanmalı, reytingi yüksek dizi ve programların içerisine serpiştirilen alt konularla bu konudaki farkındalık ve bilinç düzeyi geliştirilmelidir.

Tüm sürecin ana aksını oluşturan milletvekilliği dönemindeki *parti içi ve ailevi sorunlar* konusunda da aday adaylığı dönemindeki problemlerin çözümüne yönelik önerilerin faydalı olacağı değerlendirilmektedir. Bu dönemin kendisine has bir sorunu olarak karşımıza çıkan *Meclis İçi Sorunlar* konusu ise çözümüne yönelik politikaların üretilmesi gereken ayrı bir kategori teşkil etmektedir. Bu kapsamda en belirgin problemlerden olan “siyasi tartışmaların düzeyi” TBMM iç tüzüğüne getirilecek yaptırımlarla bir düzene sokulmalıdır. Milletvekillerinin kürsü dokunulmazlığı ve düşüncelerini serbestçe ifade edebilmelerine bir zarar vermeyecek şekilde, bu düşüncelerin ifadesi sırasında uyulması gereken siyasi nezaket ve etik kuralları tam olarak ortaya konmalıdır. Bu konuda, her dönemde meclise yeni giren vekillere yönelik eğitim programları uygulanmalı, bu kurallara uymayanlar hakkında belirli sürelerle meclis faaliyetlerinden mahrum bırakılmaya benzer yaptırımlar uygulanmalıdır.

Milletvekilliği döneminde karşılaşılan en önemli sorunlardan birisi de özellikle kadına şiddet, kadınlara ve küçük çocuklara tecavüz vb. sorunlara çözüm üretilmeye çalışılan siyasi süreçlerde de erkek egemen bir yaklaşım sergilenmesi ve kadın vekillerin fikirlerinin çok da önemsenmediğine ilişkin yaklaşımdır. Bu sorun aslında yalnızca parlamentoya ait bir sorun değildir. Aslında bu konunun önemine binaen siyasî veya bürokratik tüm karar alıcı kadroların yanına, tıpkı hukuk danışmanlarına benzer şekilde toplumsal cinsiyet danışmanı (gender advisor) kadroları ihdas edilmeli ve bu konuda uzman kişiler yetiştirilerek yerleştirilmelidir. Bugün gelinen noktada dünyanın hemen hemen gelişmiş tüm ülkelerinde ve uluslararası organizasyonlarında bu konunun öneminin yeterince anlaşılmış olduğu ve bu konuda özellikle yüksek lisans ve doktora programlarında yetiştirilen uzmanların atanmış olduğu görülmektedir. Ülkemizde de kamu sektöründeki üst düzey karar alıcıların yanında toplumsal cinsiyet danışmanı kadrolarına yer verilmesinde fayda bulunmaktadır.

Son olarak, milletvekilliğinin sona ermesiyle başlayan dönemde kadın parlamenterlerin karşılaştıkları iki sorun alanı olan *Yeni Hayata Uyum* ve *Değişen Piyasa Koşullarına Uyum* sorunları ise aslında, parlamenterlerle birlikte kamuda çalıştıktan sonra sivil hayata geçen, erkek/kadın tüm kamu görevlilerinin

de sorunudur. Bu konuda parlamento veya kamu dışındaki koşullara uyum sağlamayı kolaylaştıracak seminer ve eğitim programları planlanmalı, özellikle daha önce aynı süreci yaşamış kişilerden de yararlanarak görevin sona ermesinden hemen önce uygulanmalı ve kişilerin bu konudaki bilinç ve hazırlık düzeyi artırılmalıdır.

Buraya kadar olan tüm sonuçlar göstermektedir ki toplumsal cinsiyet konusu, doğal olarak her toplumun sosyo-kültürel ve ekonomik gelişmişlik düzeyi ile de yakından ilişkili olan bir kavramdır. Dolayısıyla bu konuda bir ilerleme kaydetmek ve kadının toplumsal statüsünü hak ettiği yere getirmek amacıyla uygulanacak tüm kamu politikalarının temeli, öncelikle bu konudaki toplumsal farkındalığın artırılmasından geçmektedir. Tabii ki sadece toplumsal farkındalığın artırılması, fikrin eyleme dönüşmesi bakımından yeterli olmayacaktır. Öncelikle bu konuda planlanacak tüm siyasalar, yasal düzenlemeler ve uygulamalar, daha planlama aşamasından itibaren “erkek kardeşlerin” hegemonyası, hiyerarşik üst pozisyonundaki dikte edici rolü altında değil, gerçekten kadın bakış açısıyla düzenlenmelidir. Bu konulardaki düzenlemeler erkekler lütfettiği için değil, kadının hakkı olduğu için ve kadının özgür ve eşit katılımıyla yapılmalıdır. Kadının siyasal temsili ve gerek parlamentoda gerekse hükümet içerisindeki yeri de bu kapsamda ele alınmalı ve nüfusun yarısını oluşturduğu halde üretim alanları ve ekonomik güç kaynaklarından yoksun bırakılan kadının asırlardır eril bir hegemonya ile atıl bırakılan kapasitesi özgürleştirilmelidir. Aslında küresel ve toplumsal örgütlenmede mevcut olan tüm eşitsizliklere de bu çerçevede yaklaşmak belki de yıllardır kronikleşerek çözümsüz hale getirilmiş meseleleri çözmenin de anahtarı olacaktır. Bu mesele sadece bir eşitlik meselesi de değil aslında bir farklılık meselesidir de. Dolayısıyla çözüm arayışları bu farklılığı yok ederek veya görmezden gelerek değil tam tersine bu farklılıkları tanıyarak, kabul ederek ve hatta bu farklılıkların zenginliğinden istifade ederek mümkün olabilecektir. Bu konu ise öncelikle bir kültür meselesi olduğuna göre, hangi toplumsal cinsiyet kuramıyla yaklaşılsa yaklaşılsın öncelikle eğitimle birlikte çocukluktan itibaren kültürel kodların ve toplumsal rollerin öğretilmesinde/öğrenilmesinde de herhangi bir cins, sınıf, ırk, etnik veya dini grup üstünlüğüne/hegemonyasına dayalı olmayan bir yapının inşası için elverişli koşullar oluşturulmalıdır. Bunun sağlanamaması durumunda her ne kadar yasal düzenlemeler yapılsa bile yine her gün medyada çıkan cinsel taciz, kadına şiddet ve aile içi şiddet haberleri ile irkilmek kaçınılmaz olacaktır. Bu çıkarımdan hareketle ilkokul düzeyinden itibaren, eğitimin her aşamasında, hedef kitledeki öğrencilerin bilinç ve algı düzeylerini göz önüne alarak tasarlanmış eğitim programları geliştirilmelidir. Öncelikle dersleri verecek öğretmenler bu konuda kurs ve seminerler düzenlenerek yetiştirilmeli ve bu konudaki eğitim öğretim faaliyetleri bu konuda eğitim görmüş kişiler tarafından yürütülmelidir. Tüm ülke genelini ilgilendiren

bu politika değişiminin yanında, araştırmanın ana konusunu teşkil eden kadın parlamenterlerin, siyasi katılım süreçlerinin çeşitli evrelerinde yaşadıkları sorunların çözümü için de siyasi partiler ve meclis çerçevesinde benzer eğitim faaliyetleri organize edilmelidir.

EK-A: Mülakat (Görüşme) Formu (The Interview Form - in Turkish)

Mülakat (Görüşme) Formu	
1. Milletvekili Aday Adayı Olmadan Önce Parti Teşkilatlarında Yaşadıkları Sorunlar	
a.	Aday adayı olmadan önce parti teşkilatlarında görev alma konusunda yaşadığınız sorunlardan bahsedebilir misiniz?
b.	Teşkilatlara kabul konusunda yaşadığınız sorunları anlatır mısınız?
c.	Partinizin teşkilatlarında etkin görev alma sürecinde ne gibi sorunlarla karşılaştınız?
d.	Partinizin erkek üyeleri ile diyalogun geliştirilmesi sürecinde karşılaştığınız sıkıntılardan bahsedebilir misiniz?
e.	Partinizin kadın üyeleri ile diyalogun geliştirilmesi sürecinde karşılaştığınız sıkıntılardan bahsedebilir misiniz?
f.	Erkek seçmenler ile diyalogun geliştirilmesi sürecinde karşılaştığınız sıkıntılardan bahsedebilir misiniz?
g.	Kadın seçmenler ile diyalogun geliştirilmesi sürecinde karşılaştığınız sıkıntılardan bahsedebilir misiniz?
2. Milletvekili Aday Adaylığı Döneminde Yaşadıkları Sorunlar	
a.	Aday adayı olma konusunda kararı vermenizde neler etkili oldu?
b.	Eşinizi ikna etmekte ne gibi güçlükler yaşadınız?
c.	Çocuklarınızı ikna etmekte ne gibi güçlükler yaşadınız?
d.	Büyük ailenin ikna edilmesinde (Anne, baba, kayınbaba, kayınvalide vb.) ne gibi güçlükler yaşadınız?
e.	Aday adaylığı sürecinde parti teşkilatından kaynaklı ne gibi sorunlarla karşılaştınız?
f.	Aday adaylığı sürecinde erkek adayların size karşı ne gibi olumsuz tutumlarını hissettiniz?
g.	Aday adaylığı sürecinde kadın adayların size karşı ne gibi olumsuz tutumlarını hissettiniz?
h.	Aday adaylığı sürecinde seçmenlerin size karşı ne gibi olumsuz tutumlarını hissettiniz?
i.	Aday adaylığı sürecinde medyanın size karşı tutumunda erkek adaylara göre ne gibi farklılıklar yaşadınız?
j.	Aday adaylığı sürecinde rekabeti daha çok kadınlarla mı erkeklerle mi yaşadınız? Neden?
k.	Aday adaylığı sürecinde kadınların ekonomik gelir düzeyi önemli midir? Erkek adaylarla kıyaslandığında bu durumu nasıl değerlendiriyorsunuz?
3. Milletvekili Adaylığı Döneminde Yaşadıkları Sorunlar	
a.	Adaylık döneminde yaşadığınız sorunlardan bahsedebilir misiniz?
b.	Kadınların aday gösterilmesinde erkek rakiplerine nazaran göz önüne alınan kriterler açısından erkek adaylarla kıyasla nasıl bir fark olduğunu düşünüyorsunuz?
c.	Propaganda döneminde kadın olmanızdan kaynaklı ne gibi sorunlarla karşılaştınız? (Kıyafet, doğal ihtiyaçlar vb.)
d.	Propaganda döneminde kadın olmanız nedeniyle seçmenle (Kadın/erkek) diyalogda ne gibi sorunlar yaşadınız?
e.	Propaganda döneminde diğer adayların kadın olmanız nedeniyle size karşı tutumlarında ne gibi olumsuzluklar hissettiniz?
f.	Propaganda döneminde kadın olmanız nedeniyle medyaya ulaşmada ve hedef kitleye sunulduğunuzda ne gibi sorunlarla karşılaştınız?

4. Milletvekilliği Döneminde Yaşadıkları Sorunlar	
a.	Vekillik döneminde yaşadığınız sorunlardan bahsedebilir misiniz?
1.	Aile ilişkileri açısından yaşanan sorunlar
2.	Eşle ilgili yaşanan sorunlar
3.	Etkin görevlere gelme konusunda yaşanan sorunlar
4.	İtibarla ilgili sorunlar
5.	Yeni hayata uyum açısından yaşanan sorunlar
6.	Hemşeri ve akrabalar gibi kitlelerin taleplerinden kaynaklanan sorunlar
7.	Eski vekillerle – ilk kez meclise giren vekiller arasındaki sosyal uyum sorunları
8.	Parti yönetim kurullarına ulaşmada karşılaşılan sorunlar
9.	Medyanın takibi ve yakın ilgisinden kaynaklanan sosyal sorunlar
10.	Kendinizde gördüğünüz en güçlü ve en zayıf yönleriniz nelerdir? Aday seçilmenizden en etkili unsur olarak neyi görüyorsunuz? (söylemlerinizi, kadın kollarındaki çalışmalarınızı, bulunduğunuz stk, örtülü olmanız...)
11.	Seçim sonrasında çalışanlarla ilgili sorunlar yaşadınız mı, çalışanlar size mi erkeklere mi daha çok kolaylıklar sağladı(oda,şoför,vs...)?
12.	Kıyafetle ilgili sorunlar
5. Milletvekilliği Sonrasında Yaşadıkları Sorunlar	
a.	Vekilliğinizin sona erdikten sonra yaşadığınız sorunlardan bahsedebilir misiniz?
1.	Yeni hayata uyumla ilgili yaşanan sorunlar
2.	Sosyal sorunlar
3.	Psikolojik sorunlar
4.	Ekonomik sorunlar
5.	Vekillik sonrasında eşinizin ve sosyal çevrenin tutumları nasıldı?
6.	Seçilememişlik travması yaşıyor mu? (itibar açısından)
7.	Vekillik sonrasında siyasi partinizin destek sağladı mı?

Kaynakça

- Acker, Joan (1990). "Hierarchies, jobs, bodies: A theory of gendered organizations". *Gender & Society*, 4(2): 139–158.
- Aktaş, Gül. (2013). "Feminist Söylemler Bağlamında Kadın Kimliği: Erkek Egemen Bir Toplumda Kadın Olmak", *Hacettepe Üniversitesi Edebiyat Fakültesi Dergisi*, 30 (1): 53-72.
- Aytaç, S. Erdem (2017), "Türkiye’de Siyasal Partilerin Seçim Beyannamelerindeki Politika Öncelikleri, 2002–2015", *SİYASAL: Journal of Political Sciences*, 26(2): 7–26, DOI: 10.26650/siyasal.2017.26.2.0001
- Bandura, Albert. (1977). *Social Learning Theory*. New York: General Learning Press.
- Bem, Sandra Lipsitz. (1981). "Gender schema theory: a cognitive account of sex typing". *Psychological Review*, 88, 354–364. doi:10.1037/0033-295X.88.4.354
- Bem, Sandra Lipsitz. (1993). *The lenses of gender: Transforming the debate on sexual inequality*. New Haven: Yale University Press.

- Cangöz, İncilay. (2019). "21. Yüzyılda Feminizmi Tartışmak". *Varlık Dergisi*. Ağustos 2019: 5-12.
- Case, Susan S. (1988). "Cultural differences, not deficiencies: An analysis of managerial women's language". içinde L. Larwood ve S. Rose (Eds.), *Women's careers: Pathways and pitfalls*, New York: Praeger: 41–53.
- Case, Susan S. (1993). "The collaborative advantage: The usefulness of women's language to contemporary business problems". *Business and the Contemporary World*, 5(3):81–105.
- Case, Susan S. and Oetama-Paul, Angela J. (2015). "Brain Biology and Gendered Discourse". *Applied Psychology: An International Review*, 64 (2):338–378, doi: 10.1111/apps.12040
- Çakır, Serpil (2013), *Erkek Kulübünde Siyaset: Kadın Parlamentelerle Sözlü Tarih*, Versus Kitap, İstanbul.
- Çaha, Ömer (1996). *Türkiye'de Sivil Toplum ve Kadın*. Konya: Vadi Yayınları.
- Çıtak, Aylin. (2008). *Kadınların Çalışmasına Yönelik Tutum: Cinsiyet, Cinsiyet Rolü ve Sosyoekonomik Düzeye Göre Bir Karşılaştırma*. Ankara Üniversitesi Sosyal Bilimler Enstitüsü Psikoloji Anabilim Dalı Yayınlanmamış Yüksek Lisans Tezi. Ankara.
- Donovan, Josephine. (1997). *Feminist Teori*. (Çeviren: Aksu Bora, Fevziye Sayıla, Meltem Ağduk Gevrek). İstanbul: İletişim Yayınları.
- Dökmen, Zehra, (2012), *Toplumsal Cinsiyet*, Remzi Kitabevi, İstanbul.
- Euronews. (2020). "Kadın milletvekili oranında Türkiye 117'nci sırada; zirvede Ruanda ve Küba var", URL: <https://tr.euronews.com/2020/03/10/kadin-milletvekili-oraninda-turkiye-117-nci-sirada-zirvede-ruanda-ve-kuba-var> , (Erişim Tarihi: 11.02.2021).
- Gökçimen, Semra (2008). "Ülkemizde kadınların siyasal hayata katılma mücadelesi". *Yaşama Dergisi*, (10): 5-60.
- Göğüş Tan, Mine ve Somel, R. Nazlı (2005). "Eğitimde Destek Mekanizmalarına Yansımalarıyla Türkiye'de Toplumsal Cinsiyet Eşitsizliği". *Amme İdaresi Dergisi*, 38(1): 1-23.
- Grosvold, J. and Brammer, S. (2011). "National institutional systems as antecedents of female board representation: An empirical study". *Corporate Governance: An International Review*, 19: 116–135.
- Güldü, Özgür ve Kart-Ersoy, Müge. (2009). "Toplumsal Cinsiyet Roller ve Siyasal Tutumlar: Sosyal Psikolojik Bir Değerlendirme". *Ankara Üniversitesi SBF Dergisi*, 64(3): 99-116.
- Günlü, Ebru; Pala, Tuğba ve Rahimi, Roya. (2014). "Toplumsal Değerlerin ve Dinin Kadınların Kariyer Yaşantılarına Etkileri: Türkiye - İran Karşılaştırması". *Amme İdaresi Dergisi*, 4(1): 131-151.
- Heilman, Madeline E., and Eagly, Alice H. (2008). "Gender stereotypes are alive, well, and busy producing workplace discrimination". *Industrial and Organizational Psychology*, 1: 393–398.
- Huntington, Samuel P. (1968). *Political Order in Changing Societies*. by Yale University. Seventh printing, 1973.
- Iannotta, Michela; Gatti, Mauro ve Huse, Morten. (2015). "Institutional Complementarities and Gender Diversity on Boards: A Configurational Approach". *Corporate Governance: An International Review*, Early Version of Record online: 2 NOV 2015, s.1-22, DOI: 10.1111/corg.12140
- IPU (Inter-Parliamentary Union). (2015). *Women in Parliament in 2015*, s.1-12, www.ipu.org (on: 25.06.2016)
- Kapani, Münci (2010). *Politika Bilimine Giriş*, Ankara: Bilgi Yayınevi.
- Knudson-Martin, Carmen; Huenergardt, Douglas; Lafontant, Ketsia; Bishop, Les; Schaepper, Johannes and Wells, Melissa. (2015). "Competencies for Addressing Gender and Power

- in Couple Therapy: A Socio Emotional Approach”. *Journal of Marital and Family Therapy*, 41(2): 205–220, doi: 10.1111/jmft.12068
- Lott, Bernice, and Maluso, Diane. (2001). “Gender development”. içinde J.Worell (Ed.), *Encyclopedia of women and gender. Sex similarities and differences and the impact of society on gender*, San Diego, CA: Academic Press: 537–549.
- Loukil, Nadia and Yousfi, Ouidad. (2016). “Does gender diversity on corporate boards increase risk-taking?”. *Canadian Journal of Administrative Sciences*, 33: 66–81, Published online 2 June 2015, DOI: 10.1002/CJAS.1326
- Milbrath, Lester W. (1965). *Political Participation: How and Why Do People Get Involved in Politics?* Chicago: Rand McNally & Company.
- Özçatal, Elif Özlem (2011). “Ataerkillik, Toplumsal Cinsiyet ve Kadının Çalışma Yaşamına Katılımı”. *Çankırı Karatekin Üniversitesi İktisadi ve İdari Bilimler Fakültesi Dergisi*, 1(1): 21-39.
- Özen Kutanis, Rana ve Çetinel, Emine. (2014). “Kadınların Sessizliği: Devlet Okullarındaki Kadın Öğretmenler Üzerine Bir Araştırma”, *Amme İdaresi Dergisi*, 47 (1): 153-173.
- Pehlivan, Pelin Vargel (2017). “Toplumsal Cinsiyet Bağlamında Kuramsal Yaklaşımlar: Bir Literatür Taraması”, *İstanbul Ticaret Üniversitesi Sosyal Bilimler Dergisi*, Yıl:16, Sayı:31, Bahar 2017/1:497-521.
- Schooler, Deborah. (2015). “TheWoman Next to Me: Pairing Powerful and Objectifying Representations of Women”, *Analyses of Social Issues and Public Policy*, 15 (1): 198-212.
- Suğur, Serap. (2005). “Türkiye’de Tekstil Sektöründe Kadın Emeği ve Değişen Toplumsal Cinsiyet İlişkileri”, *Amme İdaresi Dergisi*, 38(1): 47-68.
- Sumbas, Ahu. (2015). “Kadının Politik Temsil Meselesi Üzerine Bir Tartışma”, İ.Ü. Siyasal Bilgiler Fakültesi Dergisi No: 53. (Ekim 2015). ss.103-121.
- TBMM (Türkiye Büyük Millet Meclisi_ Turkish Great National Assembly-TGNA). (2015). *Türkiye Büyük Millet Meclisi Milletvekilleri Dağılımı (The Distribution of Parliamentarians at TGNA)*, URL: https://www.tbmm.gov.tr/develop/owa/milletvekillerimiz_sd.dagilim_verileri, (Erişim Tarihi: 28.06.2016).
- Toprak, Zafer (1988), “Halk Fırkası’ndan Önce Kurulan Parti: Kadınlar Halk Fırkası”, *Tarih ve Toplum*, İletişim Yay:51, Mart 1988:ss:158-159.
- TÜİK (Türkiye İstatistik Kurumu- The Statistics Organization of Turkey). (2012). *Milletvekilleri Genel Seçimleri 1923-2011 (The Parliament Elections 1913-2011)*, Yayın No (Publishing No):3685, Çankaya-ANKARA, pp.:1-260.
- Van Nguyen Thi Bich. (2012). “Vietnam: Activities Targeting Marginalized Women’s Groups for Gender Equality and Development”. *Curator the Museum Journal*, 55(3): 301-312.
- Walby, Sylvia. (2011). *Future of Feminism*. Cambridge: Polity.
- Yıldırım, A. ve Şimşek, H. (2011). *Sosyal Bilimlerde Nitel Araştırma Yöntemleri (The Qualitative Research Methods in Social Sciences)*, 8. Tıpkı Basım (8th Ed.), Ankara: Seçkin Yayınları.