




ANADOLU SELÇUKLU NAMAZGÂHLARI
OPEN-AIR PRAYER PLACES OF ANATOLIAN SELJUK
MUHAMMET ARSLAN


Dr. Öğr. Üyesi, Kafkas Üniversitesi, Fen-Edebiyat Fakültesi, Sanat Tarihi Bölümü
Assist. Prof. Dr., Kafkas University, Faculty of Science and Letters, Department of Art History
muhammetarslan25@gmail.com

 <https://orcid.org/0000-0002-5964-7007>

Atıf / Citation

Arslan, M. 2020. "Anadolu Selçuklu Namazgâhları". *Türkiyat Araştırmaları Enstitüsü Dergisi - Journal of Turkish Researches Institute*. 68, (Mayıs-May 2020). 281-311

Makale Bilgisi / Article Information

Makale Türü- *Article Types* : Araştırma Makalesi-Research Article
Geliş Tarihi- *Received Date* : 09.04.2020
Kabul Tarihi- *Accepted Date* : 30.05.2020
Yayın Tarihi- *Date Published* : 31.05.2020
 : <http://dx.doi.org/10.14222/Turkiyat4355>

İntihal / Plagiarism

This article was checked by  iThenticate® programında bu makale taranmıştır.



Türkiyat Araştırmaları Enstitüsü Dergisi - *Journal of Turkish Researches Institute*
TAED-68, Mayıs - May 2020 Erzurum. ISSN 1300-9052 e-ISSN 2717-6851
www.turkiyatjournal.com
<http://dergipark.gov.tr/ataunitaed>

ANADOLU SELÇUKLU NAMAZGÂHLARI OPEN-AIR PRAYER PLACES OF ANATOLIAN SELJUK

MUHAMMET ARSLAN

Öz

İlk örneklerini Hz. Muhammed (sav) zamanında gördüğümüz namazgâhlar, İslâm mimarisinin basit ama işlevsel yapı tipleri arasındadır. İlk öncelikle yol güzergâhlarında kervanların ve orduların namaz ihtiyaçlarını karşılamaya yönelik yapılmışlarken, zamanla kent içlerine taşınarak ibadet işlevleri yanı sıra sosyal içerikli hizmetleri de karşılamışlardır. Bu sebeple “musallâ ve “ıdgâh” gibi başka adlarla da anılmaya başlamışlardır.

1071 Malazgirt Zaferi ile Anadolu'ya varan Türklerin bu coğrafyada bazen sade, bazen de oldukça estetik özellikleri bulunan namazgâhlar inşa ettikleri bilinmektedir. Hiç şüphesiz bu örneklerin önemli bir kısmını Selçuklu devrinde yapılan namazgâhlar oluşturmaktadır. Birçoğu günümüze ulaşamamış olsa da aslında Selçuklunun hükmettiği her Anadolu şehrinde bir namazgâhının olduğu tahmin edilmektedir.

Yazının giriş bölümünde, bugüne değin diğer araştırmacıların bu mimari tür için yakıştırmış oldukları tanımlar değerlendirilmiş ve “namazgâh” üst başlığı altında yeni terim önerileri tartışılmıştır. Katalog bölümünde, Selçuklu Türklerinin bu coğrafyada inşa ettikleri namazgâhlar plan, mimari ve süsleme özellikleriyle birlikte tanıtılıp incelenmiştir. Bunun yanı sıra günümüze ulaşamayan ancak kaynaklar vasıtasıyla bildiğimiz diğer Selçuklu namazgâhları da dile getirilmiştir. Değerlendirme bölümünde ise namazgâhlar hakkında genel bir değerlendirme yapılarak Anadolu Selçuklu namazgâhlarının tiplmesi ortaya konmuştur.

Anahtar Kelimeler: Namazgâh, Musallâ, İdgâh, Yazlık Mekân, Anadolu Selçuklu.

Abstract

Open-Air Prayer Places, we saw first examples of them in the time of Prophet Hz. Muhammad, are among the simple but functional building types of Islamic architecture. Firstly, they were built to meet the prayer needs of caravans and armies on the road routes, in time; they were brought in through the inner sides of cities and provided social services as well as worship functions. For this reason, they began to call new names such as “musallâ” and “ıdgâh”.

It is known that the Turks who came to Anatolia with 1071 Malazgirt Victory built open-air prayer places in this geography which are sometimes quite simple and sometimes quite aesthetic. Undoubtedly, the open-air prayer places that built in the Seljuk period have the majority of these examples. Although many of them have not survived, it is estimated that there is a prayer in every Anatolian city ruled by Seljuks.

In the introductory part of the article, definitions of other researchers which are attributed for this type of architecture so far have been evaluated and the new term suggestions have been discussed under the headline of open-air prayer places. In the catalog part, the open-air prayer places built by the Seljuk Turks in this geography have been introduced and examined together with their plan, architecture and decoration features. In addition, it has been also mentioned other open-air prayer places of Seljuk, which could not reach to present day but which we know by means of sources. In the evaluation part, a general evaluation is made about open

Key Words: Open-Air Prayer Place, Musalla, İdgah, Summer Place, Anatolian Seljuk.

Structured Abstract

Open-Air Prayer Places also known as “musalla”, “idgah”, “secdegah” and “kablegah” are one of the structural types of Islamic architecture that play a simple but functionally active role as a form. The open-air prayer places that we saw the first examples in the time of the Islamic Prophet Muhammad are not only the works created by climatic conditions, but also places that arise due to belief difficulties, wars and economic reasons. Thus, it is necessary to see open-air prayer places as a compulsory construction activity for prayer worship, which is one of the basic conditions of Islam.

The Quba Mosque which built with the migration of the Islamic Prophet Muhammad to Madinah should be accepted as the first example of open-air prayer places. It is not known what form of the mihrab of the open-air prayer place which consists of only four walls, facing Jerusalem at that time. Also, it is known that Muhammad performed the first friday prayer around Madinah in a open-air prayer place built by the Avf tribe. In addition to these, it is stated that Muhammad built around fifteen open-air prayer place in various places during the Tabuk War. It is highly probable that these open-air prayer places also serve as a residence for the armies that went on a campaign.

Of course, the open-air prayer places came to Anatolia with the Seljuks. Following the conquest in 1071, Sultan Alparslan gifted the Anatolian lands to the commanders fighting with him, the started the period we called first term Anatolian principalities. In parallel with this, we encounter the fact that Seljuks is a state in Anatolia. Thus, Anatolia was reconstructed in a short time and decorated with all kinds of works with a new architectural identity. The open-air prayer places built during this period should also be seen as the products of this new construction process.

Seljuk open-air prayer places in Anatolia were generally raised as a bench from the ground on which it is located and were marked by a wall surrounded by a not very high wall. A simple harim place was tried to be created with an mihrab niche added to the south (qibla) directions. Some of them have minbar in order to be able to read khutba, while others have sermon stands.

Open-air prayer places are places that are purely for prayers with a obelisk that indicates the direction of the qibla as a function. Considering that the word “open-air prayer place” is a very general term, it only means “open place where prayers are performed”; it is seen that this concept covers all open-top places of worship such as “musalla”, idgah”, “secdegah” and “kablegah ” and is almost conceptualized as a top title. Therefore, we think that it would be a more accurate definition to name these places built in Anatolia with their secondary functions under the heading “open-air prayer place”. Thus, we propose the term “caravan/range open-air prayer places” to refer to prayers built on road routes to meet the worship needs of crowded groups such as caravans, traders, armies and pilgrims. As they were built independently, they often appear as part of bridges. As far as can be determined, some of the caravan/range open-air prayer places in Anatolia are like this. Independent ones, on the other hand, have disappeared because they are in deserted areas away from settlements.

Another group that we call with the word “musalla” derived from the Arabic word “salat” differs from the previous group both formally and functionally. Musallas appear as open-top places where funerals and eid prayers are performed in the time of the Prophet

Muhammad. It should be clearly emphasized that although both of these are "open-air prayer places", the musallas are also important places that constitute the secondary city squares of Seljuk. Their primary purpose is specifically for performing funeral prayers. By adding minbar, it is also possible to perform Friday and Eid prayers. The secondary aim can be explained by the regulation of religious and social activities. It is the place where the rituals of Ramadan and Sacrifice Eid are held, rain prayers are held, the pilgrim candidates are farewell, mass circumcision ceremonies are held and sports activities are organized. As a matter of fact, Evliya Çelebi's attribution of these structures as mesiregah, aramgah, teferrücgah and çemenzar is related to social and communal uses of musallas. In this context, the expressions of Ibn Battûta about a eid ceremony at the Denizli Musalla are extremely important. It is also an important proof that Konya Musalla is written in the Ottoman reconstruction inscription that this place was built for "id", that is, "the place of the eid".

We can define the third group built in the Seljuk period in Anatolia as "summer open-air prayer places". Due to the hot climate conditions, they were built to perform prayers outdoors. They are located in the courtyard of a mosque or madrasah. The fact that the detectable samples are in the Southeastern Anatolia Region, where the climate is very hot, proves this situation.

As mentioned above, it is very acceptable to have a open-air prayer place (musalla) in every Anatolian city by Seljuks. However, due to the fact that some of them are on roads, in desolate areas; it can be said that the ones in the city have disappeared with the new zoning changes. As far as it can be determined, the open-air prayer places that we can define as a more musalla group, are the most important group of open-air prayer places built both during the first period of Anatolian Principality and Seljuk State. These areas, which constitute the secondary squares of the Seljuk cities, were at the forefront with their social use as well as worship functions. Other important open-air prayer places of the period are the structures that we can qualify as caravan/range open-air prayer places. These; to meet the worship needs of crowded groups such as armies, caravans, traders, passengers and pilgrims on road routes. The third group, on the other hand, creates a summer open-air prayer places that allow prayer especially outside in the summer due to the hot climate conditions.

1. Giriş

“Musallâ”, “idgâh”, “secdegâh” ve “kıblegâh” gibi isimlerle de anılan namazgâhlar; genel olarak “üstü açık namaz kılma mekânları” olarak bilinir. M. Sinan Genim, namazgâhları “açık havada namaz kılmak için hazırlanmış mekânlar” olarak tanımlarken (1976: 147), Hüdavendigâr Akmaydalı, “namaz kılınan geniş ve üstü açık yer” şeklinde tanımlar (1994: 123). Nebi Bozkurt, çok genel bir ifadeyle “namaz kılınan her yer” ve Uğur Tanyeli ile Yavuz Tiryaki “açık hava camisi” olarak tarif eder (Tanyeli 1999: 23; Bozkurt 2006: 357; Tiryaki 2006: 359). Deniz Demirarslan ise farklı bir bakış açısıyla, “mimari mekânların insan beyni tarafından kolaylıkla algılanabilmesi için bazen sadece bir dikili taşın yeterli olabileceğini” savunur (2017: 41-42; ayrıca bkz. Erzincan 2005: 31). Böylelikle namazgâhların işlev ve tanımlaması daha basit ve anlaşılır hale gelmekte, asıl işlevlerinin salt namaz kılmaya mahsus ve mimari form olarak da kible yönünü belirten bir dikili taşla sahip olmaları gereği ortaya çıkmaktadır.

Uğur Tanyeli'nin “yalın bir işlev ve onunla uyumlu yalın bir mimari ifadeye sahiptirler” (1999: 232) şeklindeki ifadesinden hareketle, namazgâhları en geniş şekliyle “açık havada namaz kılınan yer” olarak tanımlamak gerekecektir. Ancak özellikle Selçuklu devrinde Anadolu'da inşa edilen namazgâhların kent içindeki konumları, yine aynı dönemde inşa edilen ulu camiler ve mescitlerin varlığıyla çelişkili hale gelmektedir (Tanyeli 1999: 232). Daha basit bir ifadeyle, “kent meydanlarındaki büyük boyutlu ulu camiler ile mahalle aralarındaki mescitler varken neden namazgâhlara ihtiyaç duyulmuştur” sorusu akla gelmektedir. Şöyle ki, bir Selçuklu kent meydanının oluşumundaki ana mekân ulu camilerdir. Kentler ulu camiler etrafında şekillenmiş ve bunlar adeta bir çekim merkezi görevi görerek etrafında ticari, eğitim ve sağlık gibi diğer kuruluşların da inşasına ön ayak olmuşlardır (Arslan, 2018: 25). Bu durumu göz önünde bulundurarak, namazgâhların “neden kent içerisinde yer aldıkları” sorusuna cevaplar aramalıyız. İşte burada, Demiz Demirarslan'ın en sade şekliyle tarif ettiği namazgâh tanımı önem kazanmaktadır. Namazgâhların kible yönünü belirten dikili taşlı bir mimari formla salt namaz kılmaya mahsus mekânlar oluşu, bunların sadece yol güzergâhlarında kervanların, tâcirlerin ve ordu gibi kalabalık grupların namaz ihtiyacına binaen yapılmış olduklarını düşündürmektedir. Nitekim Selçuklu kent içinde inşa edilenlerin genellikle “musallâ” olarak adlandırılmaları, aradaki kullanım farkını ortaya koymaktadır.

“Musallâ” ise Arapça kökenli “salat” kelimesinden türetilen bir sözcüktür (Tanyeli 1999: 231; Bozkurt 2006: 357). Musallâlar, Hz. Muhammed (sav) zamanında cenaze ve bayram namazlarının kılındığı üstü açık yerler olarak karşımıza çıkar (Önkal ve Bozkurt 1993: 47; Güç 2003: 279). Günümüzde camilerin avlularındaki cenazenin konulduğu platformların da “musallâ” olarak adlandırıldığı görülmektedir (Önkal ve Bozkurt 1993: 56; Tiryaki 2006: 359). Bu adlandırmanın öylesine olmadığı, eski bir hatıranın izlerini taşıdığı ortadadır. Bunun nedeni, Anadolu Selçukluları tarafından mezarlık alanlarında inşa edilen üstü açık mâbedlerin “musallâ” olarak adlandırılmalarından kaynaklanmaktadır. Mezarlıklarda bulunanlar, aynı zamanda Bayram namazlarının da kılındığı mekânlardır. Böylelikle kabirde yatan akraba ve dostlara yapılan Bayram ziyaretinin kolaylaştırılması amaçlanmış olmalıdır.

Selçuklu devrinde Anadolu'da inşa edilen musallâların yol güzergâhlarındaki kervanlar, tâcirler ve ordu gibi kalabalık grupların hizmetindeki namazgâhlardan bir yönüyle

işlev olarak ayrıldıkları görülmektedir. Her ikisi de “üstü açık namaz kılınan yer” olmasına rağmen, musallâların aynı zamanda Selçuklunun ikincil kent meydanlarının oluşmasına da olanak sağladığı görülmektedir (Çaycı 2017: 81; Bozkurt 2019: 337). Yukarıda da ifade edildiği gibi, Anadolu Selçuklu kent dokusunun temelinde ulu camiler yer alır. Ulu camilerin merkezde yer alarak adeta çekim/cazibe merkezi oluşturduğu bu şehir planlaması, Selçuklu kentlerinin günümüz manasıyla birincil kent meydanlarıdır. İkincil kent meydanı olarak tanımlayabileceğimiz musallâlar ise ibadet yanı sıra daha çok sosyal işlevleriyle ön planda olmuşlardır¹. Nitekim katalog bölümünde incelenen bazı örneklerin bu amaca hizmet etmesi bunun kanıtıdır.

Musallâ niteliğindeki mekânların birincil amacının cenaze namazlarının kılınmasına mahsus olduğu ortadadır. Ancak birçoğunda minbere yer verilmesi, bunların ikincil amaçlarının Cuma ve Bayram namazlarının da kılınmasına yönelik olduğunu ortaya koyar. Bayram namazlarından sonraki ilk bayramlaşma törenlerinin burada yapılması ve devamında kabir ziyaretlerinin gerçekleşmesi amaçlanmıştır. Kurban bayramlarında ise kurban kesim ritüellerinin de musallâlarda yapıldığı bilinmektedir. Nitekim İbn Battûta'nın Sâhib Ata Fahreddin Ali Bey'in oğlu Şüicâüddin İnanç Mehmed Bey döneminde (1292-1336) Denizli Musallâsında yaşanan bir bayram törenine ilişkin anlatıları son derece önemlidir:

Bayramı böylece karşıladık. Namazgâha gittiğimizde Sultan da askerleriyle çıkmış, bütün sanatkârlar davul, zurna ve boruları, bayrakları ile hazırlanmışlar, gösterişleri ve silahları ile birbirleriyle de yarışa girmişlerdi. Her sanatçı kolu yanlarında getirdikleri koyun, öküz ve ekmek yüklerini taşıyorlar, kabristanda kestikleri kurbanları ekmeklerle birlikte fakir fukaraya dağıtıyorlardı. Bayram alayı kabristandan başlamakta idi. Oradan namazgâha geliniyordu. Bayram namazını kıldıktan sonra Sultan'la konağına gittik.

(Parmaksızoğlu 1999: 14-15; Çaycı 2008: 173).

Yine Konya Musallâsı'nın Osmanlılar tarafından yapılan yeniden yapıma ait inşâ kitabesinde burasının “id”, yani “bayram yeri” için inşâ edildiğini yazması önemli bir delildir (Genim 1976: 149; Akmaydalı 1994: 125; Konyalı 2007: 375; Karpuz 2009: 237; Bozkurt 2019: 336). Zaten Farsça'da bu tür mekânlara “bayram yeri” anlamında “idygâh/idgâh” denildiği bilinmektedir (Bozkurt 2006: 357; Bozkurt 2019: 332). Hz. Muhammed (sav) de bayram namazlarını Mescid-i Nebevi yerine musallâda kılar ve kurbanını burada keserdi (Bozkurt 2006: 358).

Evlîya Çelebi'nin anlatılarında musallâ ve namazgâhlardan bahsedilirken bu mekânların mesiregâh², ârâmgâh³ ve teferrücgâh⁴ gibi sıfatlarla anılması (Evlîyâ Çelebi b.

¹ Uğur Tanyeli, Osmanlı öncesinde Anadolu'da inşâ edilen musallâ tipi namazgâhların Osmanlı'nın klasik devrinden sonra neredeyse yok olduğunu, ancak yol güzergâhlarındaki namazgâh inşâsının devam ettiğini öne sürerek; ilk dönem musallâlarının “kente geçici olarak gelen göçebelerin kullanımına tahsis edilmiş olabileceğini” de düşünür. Bu haklı bir görüş olabilir. Ancak yukarıda da ifade edildiği üzere, musallâ tipi namazgâhların ulu camilerin çevresinden sonra ikincil bir meydan düzenlemesi olarak karşımıza çıktıkları ortadadır. Bu durum, onların göçebe topluluklara hizmet etmesine engel olmamalıdır (Tanyeli 1999: 236).

² Mesiregâh: Seyir yeri.

³ Ârâmgâh: Dinlenme yeri.

⁴ Teferrücgâh: Gezinti yeri.

Derviş Mehmed Zillî 1999), aslında bunların sosyal amaçlı kullanımlarını vurgulamaktadır. Nitekim musallâlar özellikle kurak geçen mevsimlerde yağmur duası için toplanılan başlıca yerler olmuşlardır. Örneğin Ankara Musallâsı, yağmur duasının yapıldığı bir mekân olarak karşımıza çıkar (Ülkütaşır 1972: 45). Hz. Muhammed (sav)’in daha fazla kişinin katılımını sağlayabilmek için bayram ve cenaze namazları dışında yağmur dualarında da musallâya gittiği bilinmektedir (Bozkurt 2006: 358). Aynı zamanda bu alanlar, hacca gidecek olanların topluca uğurlandıkları yerlerdir (Akmaydalı 1994: 124). Ayrıca çocukların toplu sünnet törenlerinin de bu alanlarda yapılmış olması muhtemeldir. Güneş ve Ay tutulmalarında Hz. Muhammed (sav)’in sünnetine uyularak Kûsûf ve Husûf namazlarının da musallâlarda kılındığı bilinmektedir (Çaycı 2017: 81).

Musallâlar sadece sosyal mekânlar değil, aynı zamanda spor faaliyetlerine de ev sahipliği yapan mekânlar olarak kullanılmıştır. Öyle ki Ankara Musallâsı’nın bazen güreş müsabakalarına sahne olduğu bilinmektedir. Evliya Çelebi’nin gördüğü birçok namazgâhdan “çemenzâr”⁵ olarak bahsetmesi (Evliyâ Çelebi b. Derviş Mehmed Zillî 1999) ve 980/1572 tarihli bir mühimme defterinde Tokat Musallâsı’nın çimenlik bir zemine sahip olduğunun kaydedilmesi bu anlamda kıymetli bilgilerdir (Çelik 1997).

Musallâların toplumsal olaylarda da kullanıldığı görülmektedir. Kurtuluş Savaşı esnasında Yunan ordusunun İzmir’i işgali nedeniyle Ankara Musallâsı’nda düzenlenen miting ve yine burada düzenlenen toplu namaz sonrası cihad yemini buna örnek olarak gösterilebilir (Çetin 2019).

Tüm bu söylenenlerden hareketle, “namazgâh” sözcüğünün çok genel bir terim olduğu, sadece “namaz kılınan üstü açık yer” manasına geldiği göz önünde tutulduğunda; bu kavramın “musallâ”, “idgâh”, “secdegâh” ve “kıblegâh” gibi üstü açık tüm ibadet mekânlarını kapsadığı ve adeta bir üst başlık gibi kavramlaştığı ortadadır. Bu yüzden, Anadolu’da inşa edilmiş olan bu tür mekânları “namazgâh” üst başlığı altında ikincil işlevleriyle adlandırmanın daha doğru bir tanımlama olacağı düşüncesindeyiz. Böylelikle; kervanlar, tâcirler, ordular ve hacılar gibi kalabalık grupların tamamen ibadet ihtiyaçlarını karşılamaya yönelik olarak yol güzergâhlarında inşa edilmiş namazgâhları ifade etmek için “kervan/menzil namazgâhları” terimini öneriyoruz. “Saray” terimini üst başlık olarak görüp yol güzergâhlarındaki konaklama mekânlarını “kervansaray” olarak niteliendiriyorsak, “namazgâh” terimini de üst başlık olarak görüp yol güzergâhlarındaki namazgâhları da “kervan/menzil namazgâhları” olarak tanımlamak yanlış olmayacaktır. Nitekim namazgâhlarla ilgili önemli bir tipoloji öneren Yavuz Tiryaki de yol güzergâhlarında inşa edilenleri “menzil namazgâhı” olarak tanımlamıştır (2005: 621-633; 2006: 359-360).

Musallâların ise salt namaz kılmaya mahsus mekânlar olmadığı yukarıda anlatılmıştır. Bunların özellikle mezarlık alanlarında bulunarak cenaze namazı kılmaya mahsus olmaları, bunun yanında Cuma ve Bayram namazlarının da kılınarak özellikle bayram ritüellerinin gerçekleştirildiği, aynı zamanda yağmur duası, hacı uğurlama, sünnet törenleri ve spor şenlikleri gibi sosyal içerikli faaliyetlerin de mekânı olması; daha da önemlisi ikincil kent meydanı niteliği taşımaları nedeniyle kervan namazgâhlarından ayrı tutulmaları ve böylelikle bunları “namazgâh” üst başlığı altında “musallâ/mezdan musallâsı” olarak tanımlamak gerektiği kanısındayız (Tanyeli 1999: 235). Ayrıca bu tür namazgâhları “bayram yeri” anlamına gelen “idgâh” terimiyle de vurgulamak doğru olacaktır.

⁵ Çemenzâr: Çimenlik, yeşillik.

Üçüncü bir grup olarak ise özellikle Güneydoğu Anadolu Bölgesi'nde camilere bitişik olarak inşa edilmiş olan namazgâhları hem "kervan/menzil namazgâhları"ndan hem de "musallâlardan" ayrı tutmak gerektiği kanısındayız. Çünkü bu tür namazgâhların sıcak iklimden dolayı, namazgâh mantığından ziyade "yazlık mekân" formunda inşa edildikleri ortadadır. Bunları yine "namazgâh" üst başlığı altında "yazlık mekân namazgâhları" olarak tanımlamanın daha doğru olacağı kanaatindeyiz.

2. Katalog

2.1. Musallâlar (Meydan Musallâları)

2.1.1. Amasya Musallâsı

Varlığını kaynaklardan öğrendiğimiz Amasya Musallâsı günümüzde mevcut değildir. II. Beyazıd Külliyesi'nin bulunduğu alanda olduğu ifade edilen musallânın 12. yüzyılda Selçuklu döneminde inşa edilmiş olabileceği tahmin edilmektedir (Kuzucular 2001: 70; Toruk 2008: 47, 50). Nasıl bir mimari forma sahip olduğu bilinmemektedir.

2.1.2. Tokat Musallâsı

Tokat'taki musallânın varlığını 980/1572 tarihli bir mühimme defterindeki kayıttan öğrenmekteyiz (Tanyeli 1999: 237, 29 nolu dipnot; Çelik 1997). Bu kayıttan musallâdan "akdem binâ olunan" şeklinde bahsedilmesi ile bunun kadim bir dönemden kaldığı belirtilmektedir. Tokat ve çevresinde Anadolu Selçukluları döneminden kalma benzer musallâların varlığı göz önüne alınarak, bunun da 12. veya 13. yüzyıllarda yaptırılmış olabileceği düşünülmektedir.

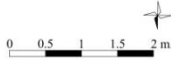
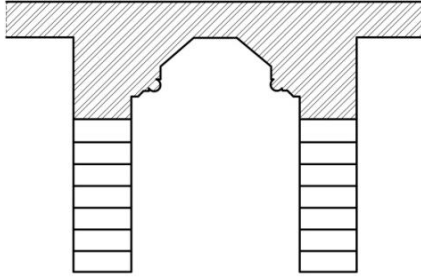
Musallânın nerede olduğu kesin değildir. Ancak günümüzde Tokat il merkezine bağlı Akbelen Köyü'nün Musalla Mahallesi olarak bilinmesi, burada olabileceğini düşündürmektedir. Aynı mühimme kaydından, musallâ zemininin çimen olduğu ve etrafının duvarla çevirili olduğu anlaşılmaktadır.

2.1.3. Konya Musallâsı

Konya'nın merkez Selçuklu ilçesinde, Medrese Mahallesi'ndeki tarihi Musallâ Mezarlığı içerisinde, mezarlığın kuzey ucuna yakın bir yerde bulunmaktadır.

İlk kez Selçuklular tarafından yaptırılmış (Özdamar 1988: 224; Akmaydalı 1994: 126; Karpuz 2009: 236), daha sonra günümüzde kayıp olan (Bozkurt 2019: 335, 5 nolu dipnot) kitabesine göre Osmanlılar devrinde, 948/1541 yılında Kanuni Sultan Süleyman döneminde bugünkü şeklini almıştır (Genim 1976: 149; Akmaydalı1994: 125; Konyalı 2007: 375; Karpuz 2009: 237; Bozkurt 2019: 336). 832/1428 tarihli vakfiyesi olan eseri Karamanoğulları da kullanmıştır (Konyalı 2007: 374; Karpuz 2009: 237).

Musallânın Selçuklular devrindeki ilk plan ve mimari şekli bilinmemektedir. Günümüzde minberli musallâ tipindedir (Çizim: 1, Fotoğraf: 1). Ortada beş köşeli ve istirdiyde kabuğu kavsaralı bir mihrap nişi (Fotoğraf: 2) ve sol yanında sekiz basamaklı taş minberi vardır. Sağ yanındaki merdivenin ise vaaz kürsüsü olarak kullanıldığı tahmin edilmektedir (Akmaydalı 1994: 124). Yaklaşık 10 m. kadar kuzeyinde ise müezzin mahfili olabilecek (Akmaydalı 1994: 124), iki yönden basamaklı taş bir platform bulunur (Tiryaki 2006: 359).



Çizim 1: Konya Musallâsı Mihrap Planı (Akmaydalı 1994: 141

Fotoğraf 1: Konya Musallâsı



Fotoğraf 2: Konya Musallâsı mihrap ve minberi

2.1.4. Malatya (Battalgazi) Meydanbaşı (Ali Baba) Musallâsı

Malatya'nın merkez Battalgazi ilçesindeki Malatya Caddesi üzerinde, sur dışında, yolun hemen sağında bulunmaktadır. Tarihlendirilmesi, mihrabında bulunan iki kitabeyle yapılmaktadır. Mihrap kemerinin hemen üstünde, iki blok halindeki üç satırlık sülüs hatlı kitabesine göre II. Gıyaseddin Keyhüsrev zamanında Şücaeddin İshak oğlu merhum

Kemaleddin Kamyar anısına 640/1242-43 yılının Şevval/Mart-Nisan ayında⁶ yaptırılmıştır (Eskici 2013: 138)⁷.

Kemer içerisindeki diğer kitabe ise Mısır Memlûklularından Seyfeddin Kayıtbay tarafından 878/1473 yılında yapılan onarımdan bahseder (Akmaydalı 1994: 125; Bayhan 2002: 140; Eskici 2013: 138).

Mihrap nişinin sivri kemer alınlığındaki ilk Selçuklu kitabesi şöyledir (Oral 2010: 436, kitabe 1 (düzeltilerek):

Yazılışı

امر بعمارة هازه الحظيرة في ايام ظل الله ركن الدنيا والدين ابو الفتح
كيخسرو بن كيقباد خلد الله ملكه الراجي بغفران الله الامير العادل السعيد
المرحوم كمال الدين كاميار ابن شجاع الدين اسحاق نوار الله مزجبه في تاريخ اول زى القعه سنه اربعين و ستمابه

Okunuşu

*Amere bi-imareti haze'l-hazireti fi eyyam zillullah rükn'ed-din ve'd-
din ebu'l-feth*

*Keyhüsrev bin Keykubad haladallahu mülkehu er-raci bi-gufranallah el-emir
el-adil es-said*

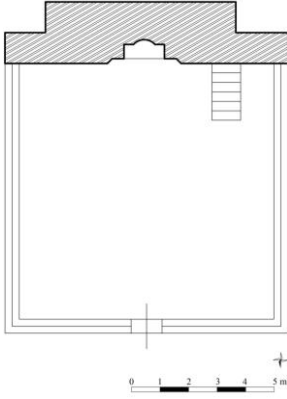
*El-merhum Kemaleddin Kamyar ibn-i Şüca'ed-din İshak neverallahu
mazcebehu fi tarih evvel zilkade seneti erbâ'ine ve sittemie.*

Anlamı

Bu hazire Allah'ın gölgesi, dünya ve dinin direği, fetihler babası Keykubad oğlu Keyhüsrev zamanında -Allah mülkünü daim eylesin, günahlarını af eylesin- Şücaeddin İshak oğlu mübarek, adil ve merhum Kemaleddin Kamyar –Allah yattığı yeri nurlandırın- için altı yüz kırk yılının Zilkade ayı öncesi yaptırıldı.

⁶ Kitabede “Şevval” ayı yerine “evvel Zilkade” yazılması dikkat çekicidir.

⁷ Bazı araştırmacılar bu kitabenin buraya başka bir yerden getirildiğini ve Memlûk dönemine ait 1473 M. tarihli kitabenin inşâ kitabesi olduğunu savunur. İkinci kitabede “onarım” kelimesi yerine “inşâ” tabirinin kullanılması araştırmacıları böyle bir fikre sevk etmiş olabilir. Yapıdan ilk kitabede “hazire”, ikinci kitabede “musallâ” olarak bahsedilmesi de haklı bir sebep olabilir. Ancak Selçuklu kitabesinde geçen “hazire” kelimesi doğrudan “mezarlık” anlamı taşımaz. Genel olarak “etrafı çevrili yer” manasına gelen bu kelime, musallâ kelimesini de gayet karşılayabilir. Bu nedenle ilk Selçuklu kitabesinin bu esere ait olduğunu ve “musallâ” yerine daha genel bir ifade olan “hazire”nin kullanıldığını düşünmekteyiz. İkinci Memlûk kitabesi ise inşaattan ziyade bir onarımı haber veriyor olmalıdır. Nitekim mihrap nişindeki iki renkli taş işçiliği, niş yuvası ve çerçeve dışındaki iki rozet bu onarımın eseri olmalıdır. Dış çerçeve bordürlerinde görülen süslemeler (özellikle yarım yıldız motifli bordür) ise doğrudan Selçuklu dönemine işaret etmektedir. Kitabenin başka bir yapıdan getirildiği iddiasını tamamen yok farz etmiyoruz. Namazgâhın yaklaşık 100-150 m. kadar kuzeyinde “Ali Baba Mezarlığı” bulunmaktadır. Kim bilir belki de bu mezarlığa ait iken buraya getirilmiştir. Nitekim söz konusu musalla “Ali Baba Musallası” olarak bilinmektedir. 1473 M. tarihini inşâ tarihi kabul eden yayınlar için bkz. Akmaydalı 1994: 125; Tiryaki 2006: 359. Aynı zamanda bu iki kaynak ikinci kitabedeki hicri tarihi yanlışlıkla 870 olarak okumuşlardır. Doğrusu 878 H. olmalıdır.



Çizim 2: Malatya Meydanbaşı Musallâsı planı (Eskici 2013: 135)

Fotoğraf 3: Malatya Meydanbaşı Musallâsı

Mihrap duvarı ve önündeki ibadet alanından ibaret olan eser, aynı zamanda minberli musallâlardır (Çizim: 2, Fotoğraf: 3-4). Musallânın en önemli elemanı mihrap nişidir. Dıştan dikdörtgen bir çerçeve içerisindeki niş, sivri kemer formu ve dikdörtgen kesitlidir. Dikdörtgen çerçevenin sağ ve sol yanında iki bordür dikkati çeker (Fotoğraf: 5). Saçak kısmına kadar devam ettiği anlaşılan, ancak yarım kalmış bordürlerden dışta olanı kazıma tekniğinde işlenmiş sekiz kollu yıldızların oluşturduğu bir diziden meydana gelir. İçteki ikinci bordür ise zıt ilerleyen iki meander çizgisinin oluşturduğu bir örgüden ibarettir.



Fotoğraf 4-5: Malatya Meydanbaşı Musallâsı ve mihrap bordür süslemeleri

Asıl niş dikdörtgen bir çerçeve içindedir. Çerçeve, dışarıdan iki bordürle sınırlanmıştır. Ancak bordürlerin ters "U" yapmadığı görülmektedir. Dıştaki ilk bordür hafifçe iç bükey formudur ve altı kollu yıldızın ortadan ikiye bölünerek yarım yıldız (üç kollu) oluşturduğu bir dizi ile tezayin edilmiştir. İçteki ikinci bordürde ise birbirine girift şekilde bağlanan geometrik bir örgü görülür. Aralardaki boşluklarda rumiye benzer küçük yaprak motifleri vardır. Bordürlerin aslında yukarıda da devam ederek ters "U"

oluşturdukları tahmin edilmektedir. Ancak üst kısım sadece mukarnas yuvalarından ibaret bir friz ile süslenmiştir.

Niş sivri kemerlidir ve kırmızı-beyaz olarak iki renkli taş işçiliğine sahiptir. Kemer alınlığında iki ayrı blok taşta yazılmış Selçuklu kitabesi bulunur (Fotoğraf: 6). Kemer içerisinde ise dört satırlık Memluk kitabesi yer alır (Fotoğraf: 7).

Nişin dikdörtgen kesitli iç kısmı da kırmızı-beyaz renkli taşlarla iki renkli olarak düzenlenmiştir. Dört yandan bitkisel bezemeli bir bordür ile çerçeve içine alınmıştır. Üstteki bordürün daha geniş tutulduğu görülmektedir.

Niş, iki yandan silindirik gövdeli sütunce ile sınırlanmıştır. Sütunce gövdeleri, yivlerle oluşturulan zencirek motifiyle bezenmiştir. Başlıkları çift yüzlüdür. Dışa bakan yüzlerinde kazıma teknikli “Y” motifleri varken, iç yüzleri mukarnaslı konsol görevi görürler.

Nişin taç kısmında iri kaval silmeyle oluşturulmuş sağır bir yuvarlak kemer dikkati çeker. Mihrabın iki yanındaki duvarlarda ise iki rozet görülür. İçlerinde Memluk Sultanı Kayıtbay’ı anlatan yazılar vardır (Oral 2010: kitabe 3).

Mihrabın hemen solunda (batı) altı basamaklı taş bir minber yer alır. Bunun son zamanlarda tamamen yenilediği anlaşılmaktadır.

Mihrabın bulunduğu duvarın saçak kısmı, boylu boyunca iki sıralı mukarnaslı bir diziyeye sahiptir. Duvarın hemen arkasında ise dikdörtgen kesitli, üzeri pahlı büyükçe bir payanda bulunur.

Nişin bordürlerindeki düzensizlik, taç kısmındaki ne ifade ettiği bilinmeyen sağır yuvarlak kemer, nişin iç kısmının kapalı olması gibi özellikler eserin kapsamlı bir değişikliğe uğradığını düşündürmektedir. Belki de ilk Selçuklu inşâsında bordürlü bir dikdörtgen çerçeve içerisinde yarım yuvarlak planlı ve mukarnas kavsaralı olarak yapılan mihrap, Memluklu dönemindeki onarımda yenilenmiş ve iki renkli taş işçiliği ile yeni bir görünüm kazanmıştır.



Fotoğraf 6-7: Malatya Meydanbaşı Musallâsı Selçuklu ve Memluk kitabesi

2.1.5. Alanya Musallâsı

İbrahim Hakkı Konyalı, Alanya Musallâsı’nın İç Kale dışındaki Kuyular Önü adıyla anılan mevkide olduğunu bildirir (Konyalı 1946: 285). Günümüzde bu adla anılan bir yer yoktur.

Musallânın kim tarafından ne zaman yaptırıldığı belli değildir. Ancak Alanya’nın I. Alaaddin Keykubat tarafından 1221 yılındaki fethini müteakip büyük imar faaliyetlerine

girişildiği (Bostan 1989: 339; Sümer 2002: 358) bir dönemde, 13. yüzyılın ikinci çeyreğinde yaptırılmış olabileceği düşünülmektedir. Musallânın plan ve mimarisi bilinmez.

2.1.6. Denizli Musallâsı

Denizli’de bir musallânın varlığından İbn Battûta’nın anlatımlarından haberdar oluruz. Denizli’ye uğrayan İbn Battûta, anlatılarında dönemin Denizli Sultanı olarak bilinen Sâhib Ata Fahreddin Ali Bey’in oğlu Şücâüddin İnanç Mehmed Bey’in bir bayram namazı sonrasında kabristandan musallâya gelişini tasvir etmiştir (Parmaksızoğlu 1999: 14-15; Çaycı 2008: 173). Buradan, musallânın İnanç Mehmed Bey’in idarede kaldığı 1292-1336 yıllarında var olduğu anlaşılmaktadır. Kanaatimizce söz konusu musallâ, Denizli’nin II. Gıyaseddin Keyhüsrev ile birlikte büyük bir imar faaliyetine maruz kaldığı dönemlerde inşa edilmiş olmalıdır (Baykara 1994: 157).

2008 yılında İlbadı Mezarlığı’nda yapılan kazı çalışmalarıyla bir musallâ ortaya çıkarılmıştır (Pektaş ve Uysal 2010: 275). Bunun dışında aynı mezarlıkta, taş-tuğla almasıık duvar örgüsüyle 15. yüzyıl özelliği gösteren başka bir musallâ daha bilinmektedir. İbn Battûta’nın haber verdiği musallânın bu yapılardan biri olup olmadığı şimdilik belli değildir.

2.1.7. Ankara Musallâsı

Ankara’nın Altındağ ilçesindeki Devlet Resim ve Heykel Müzesi ile Etnografya Müzesi’nin bulunduğu tepe (Tanyeli 1999: 237, 31 nolu dipnot), “Namazgâh Tepe” olarak bilinmektedir. Bu adlandırma, vaktinde burada bir musallânın varlığını düşündürmektedir. Nitekim Hollanda/Amsterdam Rijks Museum’daki⁸ 18. yüzyıla tarihlenen anonim bir “Ankara Manzarası” adlı resimde (Tamur 2008: 385-409; Eyice 1972) hem bu tepeyi hem de musallâyı görmek mümkündür (Resim: 1-2). Osmanlılar tarafından Ankara Kalesi’nin musallâya bakan kapısının “Namazgâh Kapısı” olarak adlandırılması (Tamur 2008: 394); musallânın daha önceki bir dönemden kaldığını düşündürmektedir. Selçukluların Anadolu’da hüküm sürdükleri her yere bir meydan musallâsı inşa etmeleri göz önüne alınırsa, bundan Ankara’nın da nasiplendiği kuvvetle ihtimaldir. Zira Selçuklu Sultanı I. İzzeddin Keykavus’un bu civarda medrese yaptırdığından bahsedilir (Özaydın 1991: 204). Musallâ’nın da medreseyle birlikte 13. yüzyıl başlarında veyahut kalenin II. İzzeddin Keykavus zamanındaki onarımıyla (Ergenç 1980: 95-96) birlikte 13. yüzyılın ortalarında yaptırıldığı düşünülebilir.



Resim 1-2: Ankara Manzarası adlı resim

(<https://www.rijksmuseum.nl/nl/zoeken-Son> Erişim Tarihi: 07.04.2020)

⁸ Bu eser, geçici olarak bir süredir Ankara Rahmi M. Koç Müzesi’nde sergilenmektedir.

Musallâ'nın bulunduğu alanın bir kent meydanı niteliği taşıdığı; Cuma ve Bayram namazları dışında yağmur dualarının yapıldığı dua tepesi, güreş meydanı gibi sosyal içerikli bir alan olarak hizmet verdiği bilinmektedir (Ülkütaşır 1972: 45). Hatta bu işlevini Kurtuluş Savaşı'nda dâhi yerine getirmiş, Yunan ordusunun İzmir'i işgali nedeniyle 5 Haziran 1919 günü burada büyük bir miting tertip edilmiştir (Çetin 2019). 5 Ekim 1919 günü ise Osmanlı Mebusan Meclisi ve Türkiye Büyük Millet Meclisi'nde Milletvekili olarak görev yapan Beynamlı Hacı Mustafa Efendi'nin imamlığında toplu namaz kılınmış ve cihad için yemin edilmiştir (Çetin 2019). Bu alan aynı zamanda mezarlık alanı olarak karşımıza çıkar. Hatta Kurtuluş Savaşı şehitlerinin buraya defnedildiği ifade edilmektedir (Çetin 2019).

Söz konusu musallâ ve arazisi⁹, müze binası yapılmak üzere 15 Kasım 1925 tarihli Bakanlar Kurulu kararı ile Milli Eğitim Bakanlığı'na devredilmiş ve 25 Eylül 1925 günü temeli atılarak 1927 yılında tamamlanmış, 18 Temmuz 1930 günü ise Etnografya Müzesi olarak hizmete girmiştir (Komisyon 2004: 227-231; Aysal ve Avcı 2019: 1440-1441).

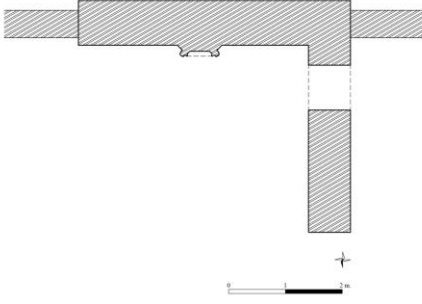
Musallânın nasıl bir plan ve mimari şekle sahip olduğu bilinmez. Rijks Museum'daki Ankara resminden anlaşıldığı kadarıyla, tepeye hâkim bir noktada bulunan musallânın etrafı duvarlarla çevrilmiş ve kible duvarına bir mihrap nişi yerleştirilmiştir. Kaynaklar, bir de minberinin olduğunu ifade ederler (Komisyon 2004: 227).

2.1.8. Sivrihisar Musallâsı

Eskişehir'in Sivrihisar ilçesi Hızırbey Mahallesi Elvan Sokak'ta bulunan musallânın üzerinde iki kitabe bulunur. Mihrap nişinin üstüne denk gelen kitabelerden solda olanı Selçuklu kitabesidir. Oldukça aşınmış olan iki satırlık bu kitabedeki tarih ve bâni adı okunamamaktadır. Ancak yöre tarihini yazan Tahsin Özalp, III. Gıyaseddin Keyhüsrev zamanında Nâiblik görevinde bulunan Abdullah oğlu Eminüddin Mikail tarafından Ulu Camii olarak inşaata başlandığını¹⁰, temelinin dâhi atıldığını; fakat yaptırılmayınca musallâ şeklinde inşa edildiğini ifade eder (Özalp 1960 (61): 81; Akmaydalı 1994: 126). Bu bilgi doğru kabul edildiğinde; musallânın Eminüddin Mikail'in hayatta olduğu 1210/15-1277 yılları arasında, muhtemelen 13. yüzyıl ortalarında yaptırılmış olabileceği söylenebilir.

⁹ Dönemin Milli Eğitim Bakanı Hamdullah Suphi Tanrıöver, Ankara'ya yapılacak müze binası için Budapeşte Müzesi'nden Prof. J. Meszaros'u görevlendirmiştir. Böylelikle, müzenin "merkeze yakın, yüksek bir yerde" olması gibi gerekçelerle musallânın bulunduğu tepenin en uygun alan olduğuna Meszaros karar vermiş ve Selçuklu-Osmanlı mimari üslubunu da "Arabi (!)" olarak nitelendirerek yeni binanın Türk üslubunun izlerini taşımasını istemiştir (Aysal ve Avcı 2019: 1438-1439).

¹⁰ Tahsin Özalp aynı eserinde, Eminüddin Mikail'in bu inşaat için akrabası olan Hazineâd Necibüddin Mustafa'yı görevlendirdiğini iddia eder. Ancak Cem Boz adlı araştırmacı, Özalp'ın Necibüddin Mustafa ile Müstevfi Necibüddin Delicâni'yi karıştırmış olabileceğini ve verdiği bilginin tarihsel olarak uyummadığını dile getirmektedir. Böylelikle belki de maiyetindeki başka bir kişiyi bu iş için görevlendirdiği ortaya çıkmaktadır. Diğer taraftan; Özalp'ın aynı ismin görevlendirmesi ile yapılan Sivrihisar'daki Hoşkadem Camii için verdiği 1274 M. tarihinin yanlış olduğu (Hoşkadem Camii için en uygun tarihlendirme 15. yüzyıldır) ortadadır. Buradan hareketle; Özalp'ın bahsettiği Necibüddin Mustafa ile Necibüddin Delicâni aynı kişiler olmalıdır. Çünkü Tahsin Özalp'ın bahsettiği kişi ile Cem Boz'un bahsetmiş olduğu kişi Moğollar tarafından idam edilen şahıs olmalıdır (Özalp 1960 (61): 81; Boz 2013: 27-28).



Çizim 3: Sivrihisar Musallâsı planı (Akmaydalı 1994: 142)

Fotoğraf 8: Sivrihisar Musallâsı



Bu kitabenin hemen sağında yer alan üç satırlık diğer kitabe ise Osmanlı dönemindeki onarıma aittir. Bu kitabeğe göre de 1225/1810-1811 yılında İbrahim Ağa oğlu Ahmed oğlu El-Hac oğlu Halil (Avcı 2007: 53-54) adlı birisi tarafından onarılmıştır (Akmaydalı 1994: 126). Bazı araştırmacılar bu tarihi musallânın inşâ tarihi olarak kabul eder (Altınsapan 1988: 55; Tiryaki 2006: 359).

Mihrap nişinin hemen üstünde, solda yer alan oldukça aşınmış mermerden iki satırlık sülüs hatlı Selçuklu kitabesi şöyledir (Avcı 2007: 53):

Yazılışı

..... صاحب الخيرات على الملك عفا عنه المظفر
 الله عز و جل خير العباد ادم من بعض مسمى

Okunuşu

*Sahibu 'l-hayrat alâ el-mülki afa anhu el-muzaffer ...
 Allah azze ve celle hayru 'l-ibâd edâm min bâz müsemma*

Anlamı

*Mülk ve hayır sahibi, Allah onu bağışlasın kutlu
 Yüce ve Aziz Allah hayrını daim kulsın adlandırılmış ...*



Fotoğraf 9-10: Sivrihisar Musallâsı mihrap ve süslemesi

Sivrihisar Musallâsı, mihraplı ana duvarı ve batı bitişiğindeki basamaklı minberi ile birlikte “L” planlı bir görünüm arz eder (Çizim: 3, Fotoğraf: 8). Mihrap duvarı minbere kadar toplamda 40.7 m. uzunluğundadır. Duvarın yaklaşık ortalarında mihrap nişi yer alır (Fotoğraf: 9). Niş, blok bir mermerden dikdörtgen çerçeveli ve yarım yuvarlak kavsaralıdır. Kavsara içerisinde ne olduğu tam belli olmayan bitkisel bir bezeme görülür (Fotoğraf: 10). Mihrap nişi, iki yandan yuvarlak gövdeli sütüncelere sahiptir. Nişin hemen üstünde inşâ ve onarım kitabeleri bulunur (Fotoğraf: 11-12).

Mihrap duvarının batısına bitişik olan minber, yedi sıra blok taş basamaklı merdivene sahiptir. Güneyinde dikey dikdörtgen formlu açıklığı vardır.

Kaynaklar moloz taş ve topraktan yapılmış dikdörtgen formlu bir Müezzîn Mahfili'nin varlığından bahsederler. Ancak günümüzde böyle bir mahfil ve kalıntısı yoktur.

Musallâ oldukça iri, kaba yonu moloz taş malzeme ile inşâ edilmiştir. Yer yer devşirme malzemeye de rastlanır.



Fotoğraf 11-12: Sivrihisar Musallâsı inşâ ve onarım kitabeleri

2.1.9. Aksaray Musallâsı

Günümüzde mevcut olmayan namazgâhın bugünkü Toprak Mahsulleri Ofisi'ne ait kampüsün yer aldığı arazideki Sine Çayırı Mezarlığı'nın yanında olduğu kaynaklarca ifade edilmektedir (Konyalı 1974: 1505; Oral 1962: 226; Merçil 2000: 102; Görür 2002: 208; Topal 2006: 94). Musallâ, bugüne ulaşabilmiş olan Selçuklu sülüsü ile yazılmış üç satırlık kitabeye¹¹ (Fotoğraf: 13) göre 709/1309 yılında Demirci Mehmed adında bir hayırsever tarafından inşâ ettirilmiştir (Konyalı 1974: 1505; Oral 1962: 226; Merçil 2000: 102; Görür 2002: 208; Topal 2006: 94; Gül 2013: 137, 24 nolu dipnot).

Namazgâha ait kitabe şöyledir:

Yazılışı

بانی هذا المصلی محمد
الحداد ادام الله
توفيقه فی سنة تسع و سبعمانه

¹¹ Kitabenin ilk öncelikle Özdil Mahallesi'nde ikâmet eden Musa Tekden'in evine getirildiği, daha sonra buradan alınarak Belediye'ye nakledildiği ve buradan da zamanında müze olarak kullanılan Zinciriye Medresesi'ne götürüldüğü ifade edilmektedir. Günümüzde Zinciriye Medresesi'nden taşınarak müstakil bir müze olarak görev yapan Aksaray Müzesi'nde ise böyle bir taşta rastlanılmamıştır.

Okunuşu

*Bâni haze'l-musallâ Mehmed
El-haddad edamallahü
Tevfikahu fi senet-i tis'a ve sebamie*

Anlamı

Bu musallâyı 709 yılında yaptıran Demirci Mehmed'dir. Allah tevfikini devam ettirsin.



Fotoğraf 13: Aksaray Musallâsı kitabesi (Konyalı 1974: 1505)

2.2. Kervan/Menzil Namazgâhları**2.2.1. Diyarbakır Dicle (On Gözlü) Köprüsü Namazgâhı**

Diyarbakır'ın yaklaşık 3 km. kadar güneyinde, Dicle Nehri üzerinde bulunan köprünün ilk olarak İslâm öncesi bir dönemde 5. yüzyılda (Yeşilbaş 2017: 28) yapıldığı ve bir taşkın sonucu yıkılması ile Emevilerden Halife Hişâm (724-743) tarafından yeniden inşa edildiği genel olarak kabul edilmektedir (İlter 1974: 35; İlter 1978: 32; Durukan 1994: 282; Çulpan 2002: 27; Baş 2006: 199). Bunun da Bizans saldırıları ile yıkıldığı ve nihayetinde Büyük Selçuklular'a bağlı olarak yaşayan Mervânîler döneminde, 457/1064-65 yılında Kadı Ebu Hasan Abdülvâhid tarafından Ubeyd adındaki bir mimara yeniden yaptırıldığı güney cephesindeki kitabesinde kayıtlıdır (Sözen 1971: 216; İlter 1974: 35; İlter 1978: 32-33; Durukan 1994: 282; Çulpan 2002: 26; Baş 2006: 199; Acun 2012: 134; Yeşilbaş 2017: 29). Günümüzdeki haliyle ağırlıklı olarak bu döneme ve ardılları Artuklu-Selçuklu onarımlarına ait olduğu düşünülen (Acun 2012: 134) köprünün bilinen son onarımı 1899-1900 yılına aittir (Durukan 1994: 283). Namazgâhın hangi döneme ait olduğu konusunda herhangi bir bilgi

yoktur. Mervanoğulları tarafından köprünün yeniden inşasında yapılmış olabileceği gibi, Artuklu-Selçuklu onarımlarında da eklenmiş olabilir (Yeşilbaş 2017: 31).

Namazgâh, doğu-batı doğrultusunda uzanan köprünün geniş olan batı kanadının dar olan doğu kanatla birleştiği yerde bulunmaktadır. Köprü korkuluklarını kapatan harpuşanın hemen altında bulunan namazgâha ait mihrap nişi, fazlaca derin olmayan kemerli formdadır (Fotoğraf: 14-15). Basit bir görünüme sahiptir. Bunun özgün olmadığı, onarımlarla şekil değiştirdiği söylenebilir.



Fotoğraf 14-15: Diyarbakır Dicle (On Gözlü) Köprüsü Namazgâhı

2.2.2. Sivas Eğri Köprü Namazgâhı

Sivas il merkezinin yaklaşık 3 km. kadar güneyinde, eski Sivas-Malatya yolu güzergâhında, Kızılırmak üzerindeki köprüde bulunmaktadır (39°43'34.9"N 37°02'28.0"E). Köprünün kesin inşâ tarihi bilinmemekle birlikte, mimari özelliklerinden hareketle Selçuklu devrine tarihlendirilmektedir (Gabriel 1934: 165; Özergin 1969: 79; Yinanç 1994: 9; Demir 2005: 177)¹². Sivas'ın 1220'li ve 1270'li yıllarda zengin bir imâr faaliyetlerine tanıklık etmesi nedeniyle (Eser 2003: 680), köprünün üzerindeki namazgâhla birlikte 13. yüzyılda yaptırılmış olabileceği tahmin edilmektedir¹³. Köprünün bilinen ilk onarımı 1583 yılında III. Murad devrinde olmuştur (Acun 1988: 190; Yinanç 1994: 9; Çulpan 2002: 70). Daha sonra Sivas Valisi Halil Rifat Paşa'nın girişimleri ve Kangal Ağası Abdurrahman Paşa'nın girişimleriyle 1802 yılında yeniden onarım görmüştür (Acun 1988: 190; Yinanç 1994: 9; Çulpan 2002: 70). Son olarak 2001 yılında Karayolları Genel Müdürlüğü tarafından restore edilmiştir. Bu onarımlarda, köprüyle birlikte namazgâhın da onarım gördüğü kuvvetle muhtemeldir.

¹² Fügen İltter; köprünün kuruluş, örgü ve işçilik açısından Selçuklu devri özellikleri göstermediğini düşünerek geç Osmanlı devrine tarihler (İltter 1978: 252).

¹³ Bazı kaynaklar; Sivas Arkeoloji Müzesi'nin bahçesinde bulunan 439 envanter numaralı (kaynaklarda 505 envanter numarasıyla yazılmıştır), 13. yüzyıl başlarına tarihlenen Ertokuş'un adının geçtiği köprü kitabesinin bu yapıya ait olduğunu düşünmüştür. Aynı kaynaklar, envanterdeki Şarkışla'dan getirildiği kaydından dolayı bu duruma şüpheyle yaklaşmaktadırlar (Çulpan 2002: 70-71).

Nermin Şaman Doğan, Eğri Köprü'ye hiç değinmeden bu kitabenin Sivas-Erzincan güzergâhında olabileceğini düşünür (2010: 246-247).

Namazgâh; on iki ve altı gözlü iki kırık hatlı köprü bölümünün birleştiği noktada, Evliya Çelebi'nin "tâ vasatında" şekliyle tanımladığı gibi (1999: 128) ortada bulunmaktadır (Fotoğraf: 16). Sadece bir mihrap nişinden meydana gelmektedir. Günümüzde özgün halinden uzaklaştığı anlaşılan mihrap nişi, basit yarım yuvarlak bir niş halindedir (Fotoğraf: 17). Üzerinde, 2001 yılı onarımında Sivas Müzesi'nden getirilerek yerleştirilen 1802 tarihli onarım kitabesi vardır.



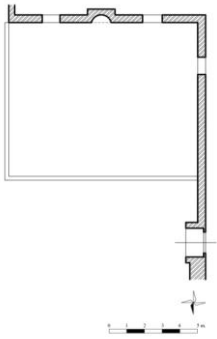
Fotoğraf 16-17: Sivas Eğri Köprü ve Namazgâhı (Sultan Murat Topçu'dan)

2.3. Yazlık Mekân Namazgâhları

2.3.1. Diyarbakır İç Kale Camii Namazgâhı

Diyarbakır'ın merkez Sur ilçesinde, İç Kale'nin kuzeydoğu köşesinde bulunan külliye; cami, türbe, namazgâh ve çeşmeden oluşmaktadır. Namazgâha ait bir kitabe bulunmamaktadır. Külliye birimlerindeki diğer kitabelerden hareketle, İnaloğulları (Nisânoğulları) tarafından 555/1160 yılında inşa edildiği tahmin edilmektedir (Konyar 1936: 139; Gabriel 1940: 334; Beysanoğlu 1963: 126; Sözen 1971: 38; Tuncer 2015: 20; Beysanoğlu 1998: 157, 270; Arslan 2017: 325).

Yazlık mekân namazgâhı olarak tasarlanan yapı, külliye'nin batı çevre duvarından girişte hemen güneye konumlandırılmıştır (Çizim: 4, Fotoğraf: 18). Tamamen bazalttan düzgün kesme taş malzemeli kible duvarının ortasında yuvarlak kemerli ve yarım daire kesitli niş oyuğuna sahip mihrap nişi bulunur. İki yanında kare çerçeveli birer pencere açıklığı vardır.



Çizim 4: Diyarbakır İç Kale Camii Yazlık Mekân Namazgâh Planı (Tuncer 1996: 20)

Fotoğraf 18: Diyarbakır İç Kale Camii Yazlık Mekân Namazgâhı

2.3.2. Mardin Necmeddin Medresesi Namazgâhı

Mardin'in merkez Artuklu ilçesi, Necmettin Mahallesi Dilek 164. Sokak'taki Necmeddin Medresesi (Cami-i Asfar)'nin batısında bulunan namazgâhın kesin inşâ tarihi bilinmemektedir. Ancak genel olarak medreseyle birlikte, Artuklu Beyi I. Necmeddin İlgazi döneminde, 12. yüzyılın birinci çeyreğinde tamamlandığı kabul edilmektedir (Sözen 1972: 90; Altun 1978: 21; Altun 1991: 418; Altun 1995: 119; Altun 2011: 64; Arslan 2017: 2120).

Medresenin batı cephe duvarını tamamen kuşatan namazgâh, sadece kible duvarındaki mihrabıyla dikkati çeker (Fotoğraf: 19-20). Yarım daire kesitli ve yuvarlak kemer formundaki mihrap nişi, istiridye yivli kavsarası ve sütünceleri üzerindeki kabartmaları ile geç devir özelliği gösterir. Muhtemelen sonraki dönemlerde yenilenmiştir.



Fotoğraf 19-20: Mardin Necmeddin Medresesi Yazlık Mekân Namazgâhı

2.3.3. Mardin Eminateddin Camii Namazgâhı

Mardin'in merkez Artuklu ilçesi Necmettin Mahallesi 1503. Sokak'ta bulunan namazgâh; cami, medrese, hamam ve çeşmeden ibaret bir külliye'nin parçasıdır. Kaynaklar, kitabesi bulunmayan külliye birimlerinin Artuklu Beyi Necmeddin İlgazi döneminde, 12. yüzyılın birinci çeyreğinde yaptırılmış olabileceğini ifade ederler (Sözen 1972: 86; Altun 1978: 14; Altun 1991: 418; Altun 1995: 119; Altun 2011: 64; Arslan 2017: 1030).

Caminin doğu cephe duvarına konumlandırılan namazgâh, kible duvarındaki yarım yuvarlak planlı ve yuvarlak kemer formlu mihrap nişi ile sade bir görünüme sahiptir (Fotoğraf: 19-20).



Fotoğraf 19-20: Mardin Eminateddin Camii Yazlık Mekân Namazgâhı

3. Değerlendirme

İslâm'ın doğduğu Arap yarımadasının iklimsel özellikleri ilk İslâm mimarisini bütünüyle etkilemiştir. Haliyle ilk namazgâhların inşâsı da aynı iklim şartlarının ürünü olarak karşımıza çıkar. Buna dönemin inanç zorlukları, savaşlar ve ekonomik yetersizlikler de eklendiğinde, namaz ibadetinin yerine getirilmesi için daha pratik çözümler arandığı muhakkaktır. Nitekim ilk namazgâh örneklerinin de Hz. Muhammed (sav) zamanında inşâ edilmesi, mecburi bir imâr faaliyeti olarak algılanmalıdır.

Daha Hz. Muhammed (sav) Medine'ye varmadan inşâ edilen Kuba Mescidi (Algül 2004: 279; Bozkurt 2004: 280-281; Bozkurt 2006: 358), yol güzergâhlarında yapılan kervan namazgâhlarının ilk örneği olarak kabul edilmelidir. Muhacirlerin sadece dört duvardan ibaret yaptıkları namazgâhın o dönem Kudüs'e bakan mihrabının nasıl bir forma sahip olduğu bilinmemektedir. Ancak Hz. Muhammed (sav)'in bir sütre (Güleç 2010: 180-181) aracılığıyla kıbleye yönelmiş olabileceği düşünülmektedir. Yine Hz. Muhammed (sav)'in Medine civarındaki ilk Cuma namazını Sâlim b. Avf kabilesinin inşâ ettiği bir namazgâhta kıldırıldığı bilinmektedir (Wensinck 1979: 673; Diez 1979: 674; Bozkurt 2006: 358; Küçükbaşçı 2009: 48). Bunlara ek olarak Hz. Muhammed (sav)'in Tebük Gazvesi esnasında çeşitli yerlerde on beş civarında namazgâh inşâ ettiği/ettirdiği ifade edilir (Bozkurt 2006: 358; Yiğit 2011: 230). Bu namazgâhların aynı zamanda sefere çıkan ordulara ikametgâh görevi gördüğü de kuvvetle muhtemeldir. Biz bu tür, yani yolcu ve orduların sadece namaz kılmalarına mahsus yapılmış olanlarını yukarıda "kervan/menzil namazgâhları" olarak tanımlamıştık.

Hz. Muhammed (sav) döneminde bir de namaz kılabilme ihtiyacı dışında sosyal işlevleriyle de ön plana çıkan musallâlar olduğunu biliyoruz. Buthân Vadisi'ndeki Bayram Musallâsı, Hz. Peygamber'in Bayram ve Cenaze namazlarını kıldığı, kurbanını kestiği ve yağmur duasında bulunduğu bir meydan olarak karşımıza çıkar (Wensinck 1979: 673; Bozkurt 2006: 358). Nebi Bozkurt, rivayetlerden hareketle burasının kadın-erkek, çoluk-çocuk herkesin katıldığı bir bayram yeri olduğunu düşünür (2006: 358).

Anadolu'nun 1071 yılındaki fethi ile birlikte, gerek birinci dönem Anadolu Beylikleri ve gerekse Anadolu Selçuklularının hükmettiği her Anadolu şehrinde birer musallâ namazgâhı yaptırıldığı muhtemeldir. Bununla birlikte yol güzergâhlarında kervan namazgâhları niteliğinde yapılar inşâ ettikleri de tahmin edilmektedir. Nitekim Anadolu yol bağlantılarını abidevi kervansaraylarla donatan bir Selçuklu medeniyetinin, aynı güzergâhlarda kervansaray aralarına namazgâh inşâ etmekten imtina etmeyeceği ortadadır. Ancak, özellikle yol güzergâhlarında bulunan namazgâhların basit mimari formlara sahip oldukları düşünüldüğünde, bunların çok kolay tahrip ve yok olabileceği ortadadır. Zira iki örnek dışında günümüze ulaşan herhangi bir kervan/menzil namazgâh örneğinin bulunmaması bu durumu desteklemektedir. Aynı devrin musallâları ise şehir içlerinde olmaları hasebiyle korunmuş olarak günümüze ulaşabilmiştir. Bir kısmı kendilerinden sonra gelen medeniyetler tarafından aynı işlevle kullanılmış ve bir kısmı da tamamen yok olmuş, sadece kaynaklarda izi kalmıştır¹⁴.

¹⁴ Mehmet Cavit Baysun, büyük bir hata yaparak Konya Musallâ Mezarlığı'ndaki Gömeç Hatun Türbesi'nin mescit kısmını namazgâh olarak değerlendirmiş ve Anadolu'daki eyvan türü bu mezar anıtlarını da aynı bağlamda nitelenmiştir (Baysun 1979: 676).

Selçuklunun Anadolu topraklarında inşâ etmiş olduğu günümüze ulaşabilen namazgâhlar incelendiğinde, bunların genelde bulunduğu zeminden bir seki şeklinde yükseltilmiş ve etrafı çok yüksek olmayan bir duvarla çevrilerek belirtilmiş oldukları görülmektedir. Kible yönlerine eklenen bir mihrap nişi ile basit bir harim mekânı oluşturulmaya çalışılmıştır. Bazılarında hutbe okunabilmesi için minber, bazılarında ise vaaz kürsüleri vardır.

Yavuz Tiryaki namazgâhlar üzerine bir çalışma yaparak; bunları inşâ edildikleri yer, işlevi ve inşâ tarzlarına göre bir sınıflandırmaya tabi tutmuştur (Tablo: 1) (2005: 621-633; 2006: 359-360). Tiryaki, bu tabloda bizim yukarıda önerdiğimiz “kervan namazgâhlarını” “menzil” adıyla sınıflarken; “musallâ”ları ise “meydan, mesire ve musallâ” şeklinde inşâ edildikleri yere göre üç ayrı başlık altında toplamıştır. M. Uğur Derman ise daha çok İstanbul’daki Osmanlı namazgâhları özelinde çalışarak, bunları sofa biçiminde yapılanlar (yerden bir karış yüksek olanlar), hemzemin olanlar (yerle aynı seviyede olanlar), fevkâni olanlar (bir çeşme üzerinde olanlar) ve mesire yerli namazgâhlar şeklinde tasniflemiştir (1975: 282, 291).

“Meydan, mesire ve musallâ” sözcükleri, giriş bölümünde detaylı şekilde ifade ettiğimiz gibi aynı amaca hizmet eden, aynı işlevi gören tanımlamalar olarak karşımıza çıkar. Tiryaki, bir de işleve göre tasnif yaparak kanaatimizce aynı grup içerisinde fazladan bir sınıflandırma yoluna gitmiştir. Ayrıca “inşâ tarzına göre” üçüncü bir tasnif yoluna giderek, aslında namazgâhları inşâ tarzına göre değil mimari unsurlarına göre tiplere çalışmıştır. Kanaatimizce, bir namazgâhın mihraplı veya minberli olması o yapının inşâ tarzını yansıtmamaktadır.

Şayet, katalog bölümünde incelenen Anadolu Selçuklu namazgâhları özelinde bir tipoloji yapacak olursak, bunu tek bir tasnif üzerinden yapmaya çalışmalıyız. Nitekim biz namazgâhları ya işlevlerine ya da mimari unsurlarına göre iki ayrı grupta sınıflandırmanın daha akılcı olduğunu düşünüyoruz. Böylelikle “işlevlerine göre” bir tipoloji yaptığımızda¹⁵ (Tablo: 2), giriş bölümünde önerdiğimiz gibi “namazgâh” sözcüğünü üst başlık kabul ederek; yol güzergâhlarındaki kervanlar, tâcirler, ordular ve hacılar gibi kalabalık gruplar için düzenlenmiş olanları “kervan/menzil namazgâhları”, Cuma, Bayram ve Cenaze namazlarının kılınmasına da müsait olan, ancak sosyal işlevleriyle de kentlerin ikincil meydanı konumunda olan namazgâhları “musallâ/meydan musallâsı” ve özellikle sıcak iklim şartlarından dolayı bir cami ya da medrese bitişiğine inşâ edilmiş olanları da “yazlık mekân namazgâhları” olarak tanımlamak daha sade ve anlaşılır olacaktır.

Namazgâhları “mimari unsurlarına göre” sınıflandırarak bir tipoloji denemesi yaptığımızda da (Tablo: 3), -katalog bölümünde incelediğimiz Anadolu Selçuklu devri namazgâhları özelinde- “mihraplı namazgâhlar” ve “mihraplı ve minberli namazgâhlar” şeklinde iki ayrı tipe ayırabiliriz. Bunlara tüm namazgâhları dâhil ettiğimizde ise “çeşmeli namazgâhları”¹⁶ gündeme getirebiliriz.

¹⁵ Bu tipoloji önerisi tüm namazgâh mimarisi içindir.

¹⁶ Yavuz Tiryaki, “çeşmeli namazgâhları” yapmış olduğu tipoloji çalışmasında “bir yüzü mihraplı namazgâh çeşmeleri” ve “fevkâni namazgâh çeşmeleri” diye gruplandırarak sanki çeşmeye göre sınıflandırmaya çalışmıştır.

İnşâ Edildikleri Yere Göre	İşleve Göre	İnşâ Tarzına Göre	
Menzil Meydan Mesire Musallâ	Teferrüc Mesire Cuma Musallâ	Mihraplı-Minberli Namazgâhlar	
		Çeşmeli Namazgâhlar	Bir Yüzü Mihraplı Namazgâh Çeşmeleri
			Fevkâni Namazgâh Çeşmeleri
		Bir Çeşme Yanına İnşâ Edilen Namazgâhlar ve Kible Taşları	
		Musallâ Taşlı Namazgâhlar	

Tablo: 1: Yavuz Tiryaki'ye Ait Namazgâh Tipolojisi (2005: 621-633; 2006: 359-360)

İşlevlerine Göre Namazgâhlar	
Kervan/Menzil Namazgâhları	Diyarbakır Dicle (On Gözlü) Köprüsü Namazgâhı (11-13. yüzyıl) Sivas Eğri Köprü Kervan Namazgâhı (13. yüzyıl)
Musallâlar (Meydan Musallâları)	Amasya Musallâsı (12. yüzyıl) Tokat Musallâsı (12-13. yüzyıl) Konya Musallâsı (13. yüzyıl) Malatya Meydanbaşı Musallâsı (1242-43) Alanya Musallâsı (13. yüzyılın ikinci çeyreği) Denizli Musallâsı (13. yüzyılın ikinci çeyreği) Ankara Musallâsı (13. yüzyıl başları/ortaları) Sivrihisar Musallâsı (13. yüzyıl ortaları) Aksaray Musallâsı (1309)
Yazlık Mekân Namazgâhları	Diyarbakır İç Kale Camii Yazlık Mekân Namazgâhı (1160) Mardin Necmeddin Medresesi Yazlık Mekân Namazgâhı (12. yüzyıl birinci çeyreği) Mardin Eminateddin Camii Yazlık Mekân Namazgâhı (12. yüzyıl birinci çeyreği)

Tablo: 2: İşlevlerine Göre Anadolu Selçuklu Namazgâhları

Mimari Unsurlarına Göre Namazgâhlar	
Mihraplı Namazgâhlar	Diyarbakır Dicle (On Gözlü) Köprüsü Namazgâhı (11-13. yüzyıl) Diyarbakır İç Kale Camii Yazlık Mekân Namazgâhı (1160) Mardin Necmeddin Medresesi Yazlık Mekân Namazgâhı (12. yüzyıl birinci çeyreği) Mardin Eminateddin Camii Yazlık Mekân Namazgâhı (12. yüzyıl birinci çeyreği) Sivas Eğri Köprü Namazgâhı (13. yüzyıl)
Mihraplı ve Minberli Namazgâhlar	Konya Musallâsı (13. yüzyıl) Malatya Meydanbaşı Musallâsı (1242-43) Ankara Musallâsı (13. yüzyıl başları/ortaları) Sivrihisar Musallâsı (13. yüzyıl ortaları)

Tablo: 3: Mimari Unsurlarına Göre Anadolu Selçuklu Namazgâhları

Katalog bölümünde incelenen Anadolu Selçuklu devri namazgâhları kervan/menzil, musallâ (meydan musallâları) ve yazlık mekân namazgâhları olmak üzere üç ayrı işlevsel tipoloji içinde değerlendirilmiştir. İncelenen toplamda 14 namazgâhtan 4'ü 12. yüzyıla, 7'si 13. yüzyıla ve 1'i ise 14. yüzyıla tarihlendirilmiştir. 1'er örnek ise 11-13. ve 12-13. yüzyıl aralıklarına aittir.

3.1. Kervan/Menzil Namazgâhları

Katalog bölümünde incelenen Anadolu Selçuklu devri kervan/menzil namazgâhları içinde sadece iki örnek günümüze ulaşabilmiştir. Bu örneklerden ilkini oluşturan Diyarbakır Dicle (On Gözlü) Köprüsü'ndeki namazgâhın özgün olduğu konusu şüphelidir. Ancak mihrap nişinin yer aldığı köprü batı kanadının daha geniş tutulması, namaz kılan cemaate olabildiğince geniş bir yer ayırma kaygısından ileri geldiği tahmin edilmektedir. Bu da söz konusu namazgâhın, köprü'nün Mervâniler tarafından ilk inşâsından günümüze kadar var olduğunu düşündürmektedir. Bu kategorideki diğer bir namazgâhı ise Sivas Eğri Köprü'deki namazgâh oluşturmaktadır. Her iki köprüdeki mihrap nişleri yarım yuvarlak planlı ve kemerli görünüşleriyle sade ve basit bir form gösterirler.

Selçuklu devrinden sonra inşâ edilen bu tür namazgâh ve mihraplarının nitelik açısından gelişme gösterdiği söylenebilir. Samsun'un Vezirköprü ilçesinde, Kızılırmak Nehri üzerine kurulan Kurt Köprüsü'ndeki namazgâh, bu bakımdan erken örneklerden birini oluşturur (Halifeoğlu vd. 2013: 89). Köprü'nün sivri kemerli iki ana gözünün arasındaki hafifletme kemerinin kible duvarına konumlandırılan mihrap nişi, yarım yuvarlak kesitli ve sivri kemerlidir. Taş-tuğla almaşığı ile inşâ edilmiştir. Kesin inşâ tarihi bilinmese de mimari ve malzeme özelliklerinden hareketle, 14. yüzyıl Selçuklu sonrasına tarihlendirilebilir (Fotoğraf: 21). Kervan/menzil namazgâhlarına 14. yüzyıldan bir diğer örnek ise Üsküp'tedir. Buradaki Fatih Sultan Mehmet Köprüsü (Taş Köprü) namazgâhına ait mihrap nişi, mukarnaslı kavsarası ve kitabesi ile Türk sanatı için nitelikli bir örnektir (Aruçi 2011: 154; Acun 2012: 137) (Fotoğraf: 22)¹⁷. 15. yüzyıla geldiğimizde, Kayseri/Sarioğlan Şahruh Köprüsü namazgâhı ile karşılaşırız (Acun 2012: 136; Karacabey 2016: 209). Ancak buradaki mihrabın basit bir mimari forma sahip olduğu görülür (Fotoğraf: 23).

¹⁷ Köprüdeki namazgâh mihrabı, 2002'de Makedon yetkilileri tarafından başlatılan restorasyon çalışmaları esnasında Osmanlı'nın kültürel izlerini yok etmek gibi vandalist bir anlayışla yerinden kaldırılmış ve Vardar Nehri'ne atılmıştır. Dönemin Türk hükümeti tarafından duruma müdahale edilmiş ve Türk bilim adamları nezaretinde 2009 yılında yeniden aslı yerine konması sağlanmıştır (Aruçi 2011: 155-156; Acun 2012: 139-140).



Fotoğraf 21-22-23: Samsun/Vezirköprü Kurt Köprüsü (Halifeoğlu vd. 2013: 98), Üsküp Fatih Sultan Mehmet Köprüsü (Taş Köprü) (Erkut Özen'den) ve Kayseri/Sarıoğlan Şahruh Köprüsü (Bekir Karacabey'den) namazgâhlarındaki mihraplar

16. yüzyıla ait Afyonkarahisar/Bolvadin Kırkgöz Köprü namazgâhı da aynı işlevle inşa edilen bir başka namazgâh olarak karşımıza çıkar. Kanuni Sultan Süleyman'ın Bağdat seferi esnasında, 1550 yılında Mimar Sinan tarafından yapılan onarımda inşa edilen namazgâh (Eravşar ve Mert 2003: 583, 586), merdivenle inilen yaklaşık kare planlı bir mekân halindedir. Mihrabı günümüze ulaşmamıştır.

İstanbul'da ise 16. yüzyıla ait Bostancıbaşı Köprüsü yanına dikilen bir kible taşı, burasının da namazgâh olarak tasarlandığını ortaya koyar (Eyice 1992: 309). Kible taşı (mihrap), kitabesi ve kandil kabartmasıyla özel bir örnektir (Fotoğraf: 24).



Fotoğraf 24: İstanbul Bostancıbaşı Köprüsü Namazgâh Mihrabı (Eyice 1992: 310)

3.2. Musallâlar (Meydan Musallâları)

Anadolu Selçuklu kentlerinin ulu camilerden sonra ikincil kent meydanlarını oluşturan musallâlar; sadece bir namazgâh değil, aynı zamanda sosyal manada da önemli

işlevler gören mekânlar olarak kurulmuştur. Anadolu'daki her Selçuklu şehrinde benzer bir musallânın olduğu ancak büyük bir çoğunluğunun günümüze ulaşamadığı anlaşılmaktadır. İncelenen örnekler içerisinde Amasya, Tokat, Alanya, Denizli, Ankara ve Aksaray Musallâları günümüze ulaşamayan, ancak varlıklarını kaynaklardan öğrenebildiğimiz namazgâhlardır. Kaynaklar Ankara Musallâsı'nın mihrap ve minberli olduğunu bildirirken (Komisyon 2004: 227), diğer örneklerin mimari formları hakkında herhangi bir bilgiye sahip değiliz. Onarımlarla da olsa günümüze ulaşabilen, tamamı 13. yüzyıl eseri olan Konya, Malatya ve Sivrihisar Musallâları da mihrap ve minberleriyle vurgulanmış diğer önemli örneklerdir.

Meydan musallâsı olarak inşa edilen namazgâhların Selçuklu sonrasında da Anadolu topraklarında inşa edildiği ortadadır. Bunların tarihsel olarak ilkini Tokat/Turhal Gümüştop (Dazy) Köyü'ndeki namazgâh oluşturmaktadır. Kalıntı halindeki namazgâh 14. yüzyılın ikinci yarısına tarihlendirilmektedir (Tanman 1981: 311). Hiç şüphesiz bu tür musallâların en önemlileri arasında Gelibolu Azebler Namazgâhi bulunur. 1407 yılında inşa edilen namazgâh; mukarnaslı mihrabı, minberi ve vaaz kürsüsüyle kıymetli bir eser olarak karşımıza çıkar (Tanman 1991: 315-316; Akmaydalı 1994: 124; Tüfekçioğlu 1998: 195) (Fotoğraf: 25). Ancak bu namazgâhın musallâdan ziyade orduların sefere çıkmadan önce kullandıkları bir ibadet mekânı olduğunu da unutmamak gerekir. Meydan musallâsı işlevindeki bir namazgâhi 1439 tarihli Bursa Umur Bey Namazgâhi'nde görürüz (Akmaydalı 1994: 125; Tiryaki 2006: 359). Bu da mihrap, minber ve vaaz kürsüsüyle önemli bir örnektir (Fotoğraf: 26). Bu manada Fatih Sultan Mehmed'in Kosova'nın Prizren şehrinde yaptırdığı namazgâh da, yukarıda ifade etmeye çalıştığımız ikincil kent meydanlarına önemli bir örnek olarak gösterilebilir. Sultan, 1455 yılında şehri ele geçirdiğinde büyük kiliseyi camiye çevirerek kentin birincil meydanını oluşturmuş ve ardından şehrin dışına namazgâh yaptırarak ikincil bir kent meydanı oluşmasına vesile olmuştur (Acun ve İbrahimgil 2002; Kiel 2007: 349). Namazgâh; mihrap, minber ve minaresiyle nitelikli bir mimariye sahiptir.



Fotoğraf 25-26: Gelibolu Azebler (Mustafa Cambaz'dan) ve Bursa Umur Bey (Berktuğ-wowturkey) namazgâhları

3.3. Yazlık Mekân Namazgâhları

Özellikle iklimin sıcak geçtiği Güneydoğu Anadolu Bölgesi'nde inşa edilen cami ve medreselerin avluları birer mihrap nişi ile namazgâhlara dönüştürülmüştür. Bu namazgâhların kervan/menzil namazgâhları veya musallâ olarak inşa edilen namazgâhlardan ayrı düşünülmesi gerektiği, tamamen iklimsel şartlar gereği ortaya çıkmış mekânlar oldukları

kanaatindeyiz. İncelenen örnekler içerisinde Diyarbakır İç Kale Camii (1160), Mardin Necmeddin Medresesi (12. yüzyıl birinci çeyreği) ve Mardin Eminateddin Camii (12. yüzyıl birinci çeyreği)'nde bu tür bir uygulamaya yer verildiği görülür.

Bu tür namazgâhlar, Güneydoğu Anadolu Bölgesi'ndeki birçok camide Selçuklu sonrasında da devam eder. Gaziantep Ahmet Çelebi Camii (1672), yazlık mekân namazgâhının görüldüğü erken tarihli bir yapı olarak karşımıza çıkar (Fotoğraf: 27). Caminin batısındaki namazgâh, yuvarlak kemerli bir mihrap nişine sahiptir (Altın 2015: 230). Şanlıurfa Nimetullah (Ak) Camii'nin doğusuna muhtemelen 18. yüzyıldaki onarımda eklenen namazgâhın mihrabı da benzer formdadır (Arslan 2008: 4; Arslan 2009: 26) (Fotoğraf: 28). Aynı şekilde, Şanlıurfa Ulu Camii'nin kuzeydeki avlusuna 18. yüzyıl onarımlarında eklendiği düşünülen namazgâhın mihrabı ise üç dilimli kemerlidir (Fotoğraf: 29). Yazlık mekân namazgâhları yine sıcak iklim şartlarına sahip Adıyaman'da da görülür. Adıyaman Kab (Hacı Ali) Camii'nin batısındaki 1833 tarihli yazlık mekân namazgâhı bu bağlamda değerlendirilebilir (Altın 2017: 109) (Fotoğraf: 30). Yine Adıyaman Ulu Camii'nin batısına muhtemelen 1895 yılı onarımında eklenen yazlık mekân namazgâhı (Altın 2016: 1240), yarım yuvarlak kesitli ve yuvarlak kemerli basit mihrap nişi ile aynı anlayışı devam ettirir (Fotoğraf: 31).



Fotoğraf 27-28-29: Gaziantep Ahmet Çelebi Camii, Şanlıurfa Nimetullah (Ak) Camii Ve Şanlıurfa Ulu Camii Namazgâhları



Fotoğraf 30-31: Adıyaman Kab (Hacı Ali) Ve Adıyaman Ulu Camii Namazgâhları

4. Sonuç

1071 Malazgirt Zaferi'ni müteakip Türklerin Anadolu'yu fethi ile başlayan mimari süreç, Anadolu'nun kısa zamanda imâr edilerek şenlendirilmesine neden olmuştur. Sultan Alparslan tarafından Malazgirt Savaşı'nda yararlılık gösteren komutanlara Anadolu topraklarını hediye etmesiyle başlayan birinci dönem Anadolu Beylikleri ve ardından Anadolu Selçuklu Devleti'nin fethettikleri her Anadolu kentine inşa ettikleri eserlerle yeni

bir kimlik oluşturulmuş ve etkileri günümüze kadar ulaşabilen özgün bir mimari üslup geliştirilmiştir. Bu anlayış içerisinde namazgâhlar ise mimari form olarak yalın, ancak işlevsel anlamda önemli roller üstlenmiştir.

Yukarıda da ifade edildiği üzere Selçuklunun her Anadolu şehrine bir namazgâh (musallâ) yaptırdığı pekâlâ kabul edilebilir. Ancak bir kısmının yol güzergâhlarında, ıssız alanlarda olması nedeniyle; kent içinde olanlarının da yeni imâr değişiklikleriyle birlikte yok olduğu söylenebilir. Tespit edilebildiği kadarıyla gerek birinci dönem Anadolu Beylikleri ve gerekse Selçuklu Devleti zamanında inşa edilen namazgâhların önemli bir grubunu daha çok musallâ olarak tanımlayabileceğimiz namazgâhlar oluşturmaktadır. Selçuklu kentlerinin ikincil meydanlarını oluşturan bu alanlar ibadet işlevleri yanı sıra sosyal amaçlı kullanımlarıyla da ön planda olmuşlardır. Devrin bir diğer önemli namazgâhlarını ise kervan/menzil namazgâhı olarak nitelendirebileceğimiz yapılar oluşturur. Bunlar; yol güzergâhlarındaki ordular, kervanlar, tâcirler, yolcular ve hacılar gibi kalabalık grupların ibadet ihtiyaçlarını karşılamaya yöneliktir. Üçüncü grubu ise daha çok sıcak iklim şartlarından dolayı, özellikle yaz aylarında dışarıda da namaz kılınabilmesine olanak sağlayan yazlık mekân namazgâhları meydana getirir.

Musallâ olarak ikincil kent meydanlarını oluşturan namazgâhların mihrap yanı sıra minber ve hatta vaaz kürsüleriyle birlikte tasarlandıkları görülmektedir. Kervan/menzil namazgâhları ise günümüze ulaşabilen örneklerden anlaşıldığı kadarıyla köprüler üzerinde yer alırlar. Bunlar, birer basit mihrap nişiyle ele alınmışlardır. Yazlık mekân namazgâhları ise bir cami ya da medrese avlusunda bulunurlar ve sadece mihrap nişiyle karşımıza çıkarlar.

Kaynaklar

- Acun, Hakkı. (1988). “Sivas ve Çevresi Tarihi Eserlerinin Listesi ve Turistik Değerleri”. *Vakıflar Dergisi*, XX, 183-220.
- Acun, Hakkı-İbrahimgil Mehmet. (2002). *Kosova-Prizren Fatih Sultan Mehmet Namazgâhi (Kırık Cami) Kazı ve Restorasyon Çalışmaları İle Şehit Başçavuş Hüseyin Kutlu Parkı*. Ankara: Türk Tarih Kurumu Yayınları.
- Acun, Hakkı. (2012). “Makedonya-Üsküp Fatih Sultan Mehmet (Taş) Köprüsü ve Namazgâhi”. *Uluslararası Balkanlarda Osmanlı Vakıfları ve Eserleri Sempozyumu*, 133-141.
- Akmaydalı, Hüdevendigâr. (1994). “Mihrablı ve Minberli Namazgâhlarımız”. *Vakıflar Dergisi*, XXIII, 123-143.
- Algül, Hüseyin. (2004). “Mescid-i Kubâ”. *TDV İslâm Ansiklopedisi*, XXIX, 279-280.
- Altın, Alper. (2015). *Gaziantep Türk-İslam Mimarisi (Eyyubiler'den Cumhuriyet'e)*. (Yayımlanmamış Doktora Tezi), Atatürk Üniversitesi/Sosyal Bilimler Enstitüsü, Erzurum.
- Altın, Alper. (2016). “Geçmişten Günümüze Adıyaman Ulu Camisi”. *Adıyaman Üniversitesi Sosyal Bilimler Enstitüsü Dergisi*, 8/24, 1224-1268.
- Altın, Alper. (2017). “Adıyaman'da Bir Kabaltı ve Kab (Hacı Ali) Camisi”. *İSTEM*, 15/29, 103-124.
- Altınsapan, Erol. (1988). *Sivrihisarda Türk Mimarisi*. (Yayımlanmamış Yüksek Lisans Tezi), Selçuk Üniversitesi/Sosyal Bilimler Enstitüsü, Konya.
- Altun, Ara. (1978). *Anadolu'da Artuklu Devri Türk Mimarisi'nin Gelişmesi*. İstanbul: Kültür Bakanlığı Yayınları.
- Altun, Ara. (1991). “Artuklular (Artuklu Sanatı)”, *TDV İslâm Ansiklopedisi*, III, 418-419.
- Altun, Ara. (1995). “Eminüddin Külliyesi”. *TDV İslâm Ansiklopedisi*, XI, 119.
- Altun, Ara. (2011). *Mardin'de Türk Devri Mimarisi*. İstanbul: Mardin Valiliği Yayınları.
<https://www.rijksmuseum.nl/nl/zoeken/objecten?q=ankara&p=1&ps=12&st=Objects&ii=0#/SK-A-2055,0>. Erişim Tarihi: 02.11.2019.
- Arslan, Muhammet. (2008). “Şanlıurfa Nimetullah (Ak) Cami Taçkapısı”. *Atatürk Üniversitesi Güzel Sanatlar Enstitüsü Dergisi*, 21, 1-14.
- Arslan, Muhammet. (2009). *Şanlıurfa'da Osmanlı Dönemi Cami ve Mescit Mimarisi*. (Yayımlanmamış Yüksek Lisans Tezi), Erciyes Üniversitesi/Sosyal Bilimler Enstitüsü, Kayseri.
- Arslan, Muhammet. (2017). *Anadolu'da Selçuklu Çağı Cami ve Mescit Mimarisi (Plan-Mimari-Süsleme)*. (Yayımlanmamış Doktora Tezi), Atatürk Üniversitesi/Sosyal Bilimler Enstitüsü, Erzurum.
- Arslan, Muhammet. (2018). “Selçuklu Dönemi Anadolu Kent Dokusunda Ulu Camiler”. *Arke Arkeoloji, Kültür, Sanat Dergisi*, 6, 24-37.
- Aruçi, Muhammed. (2011). “Taşköprü”. *TDV İslâm Ansiklopedisi*, XXXX, 154-156.
- Avcı, Abdulhamit. (2007). *Eskişehir'deki Selçuklu Eserleri ve Kitabeleri*. (Yayımlanmamış Yüksek Lisans Tezi), Erciyes Üniversitesi/Sosyal Bilimler Enstitüsü, Kayseri.
- Aysal, Necdet-Avcı, Ahmet. (2019). “Cumhuriyet Döneminde Kültürel Değişimin Bir Simgesi: Ankara Etnografya Müzesi”. *History Studies*, 11/5, 1433-1455.

- Eskici, Bekir. (2013). *Malatya Türk-İslam Dönemi Mimari Eserleri I Battalgazi (Eski Malatya)*. İstanbul: Malatya Kitaplığı.
- Basri, Konyar. (1936). *Diyarbakır Kitabeleri (II)*. Ankara: Ulus Basımevi.
- Baş, Gülsen. (2006). *Diyarbakır'daki İslam Dönemi Mimarisinde Süsleme*. (Yayımlanmamış Doktora Tezi), Yüzcüncü Yıl Üniversitesi/Sosyal Bilimler Enstitüsü, Van.
- Bayhan, Ahmet Ali. (2002). "Güneydoğu Anadolu'da Memlûk Sanatı". *Türkler*, VI, 133-143.
- Baykara, Tuncer. (1994). "Denizli". *TDV İslâm Ansiklopedisi*, IX, 155-159.
- Baysun, M. Cavid. (1979). "Musallâ". *MEB İslâm Ansiklopedisi*, VIII, 675-677.
- Beysanoğlu, Şevket. (1963). *Kısaltılmış Diyarbakır Tarihi ve Âbideleri*. İstanbul.
- Beysanoğlu, Şevket. (1998). *Anıtları ve Kitâbeleri ile Diyarbakır Tarihi Başlangıçtan Akkoyunlular'a Kadar (I)*. Ankara: Diyarbakır Büyükşehir Belediyesi Kültür ve Sanat Yayınları.
- Bostan, İdris. (1989). "Alanya". *TDV İslâm Ansiklopedisi*, II, 339-341.
- Boz, Cem. (2013). *Saltanat Naibi Mikail'in Hayatı ve Türkiye Selçuklu Devleti Tarihindeki Yeri*. (Yayımlanmamış Yüksek Lisans Tezi), Ankara Üniversitesi/Sosyal Bilimler Enstitüsü, Ankara.
- Bozkurt, Nebi. (2004). "Mescid-i Kubâ (Mimari)". *TDV İslâm Ansiklopedisi*, XXIX, 280-281.
- Bozkurt, Nebi. (2006). "Namazgâh". *TDV İslâm Ansiklopedisi*, XXXII, 357-358.
- Bozkurt, Tolga. (2019). "Konya Sultan Meydanı'na Dair Kayıp Bir Kitabenin Değeri". *Ankara Üniversitesi DTCF Dergisi*, 59.1, 323-341.
- Çaycı, Ahmet. (2008). *Selçuklularda Egemenlik Sembolleri*. İstanbul: İz Yayıncılık.
- Çaycı, Ahmet. (2017). *İslam Mimarisinde Anlam ve Sembol*. Konya: Palet Yayınları.
- Çelik, Sıtkı. (1997). *21 Numaralı Mühimme Defteri (Tahlil-Metin)*. (Yayımlanmamış Yüksek Lisans Tezi), İstanbul Üniversitesi/Sosyal Bilimler Enstitüsü, İstanbul.
- Çetin, Altan. (2019). "Ankara Gelenekten Geleceğe 2: Namazgâhı Hatırlamak". *Yenisöz Gazetesi (15 Mart 2019)*.
- Çulpan, Cevdet. (2002). *Türk Taş Köprüleri (Ortaçağdan Osmanlı Devri Sonuna Kadar)*. Ankara: Türk Tarih Kurumu Yayınları.
- Demir, Mustafa. (2005). *Türkiye Selçukluları ve Beylikler Devrinde Sivas Şehri*. Sakarya: Sakarya Kitabevi.
- Demirarslan, Deniz. (2017). "Açık Havada İbadet ve Mekân İlişkisi-Gelibolu Namazgâhları". *Türk ve İslam Dünyası Sosyal Araştırmalar Dergisi*, 4/10, 40-57.
- Derman, M. Uğur. (1975). "Osmanlı Devri Şehir ve Menzil Yollarında İstirahat ve İbadet Yerleri (Namazgâhlar)". *Atatürk Konferansları (1971-1972)*, V, 281-298.
- Diez, Ernst. (1979). "Musallâ". *MEB İslâm Ansiklopedisi*, VIII, 674-675.
- Durukan, Aynur. (1994). "Dicle Köprüsü". *TDV İslâm Ansiklopedisi*, IX, 282-283.
- Eravşar, Osman-Mert, İ. Hakan. (2003). "Roma'dan Cumhuriyet'e Bolvadin Kırkgöz Köprüsü". *Selçuk Üniversitesi Sosyal Bilimler Enstitüsü Dergisi*, IX, 581-601.
- Ergenç, Özer. (1980). "XVII. Yüzyılın Başlarında Ankara'nın Yerleşim Durumu Üzerine Bazı Bilgiler". *Osmanlı Araştırmaları*, I, 85-108.
- Erzincan, Tuğba. (2005). "Mihrap". *TDV İslâm Ansiklopedisi*, XXX, 30-37.
- Eser, Erdal. (2003). "Doğu'dan Yükselen Selçuklu Işığın Sivas". *Cumhuriyet'in 80. Yılında Sivas Sempozyumu Bildirileri*, 671-690.

- Evliyâ Çelebi b. Derviş Mehemed Zillî (1999). *Evliyâ Çelebi Seyahatnâmesi (III. Kitap)*. Hazırlayanlar: Seyit Ali Kahraman-Yücel Dağlı. İstanbul: Yapı Kredi Yayınları.
- Eyice, Semavi. (1972). “Ankara’nın Eski Bir Resmi”. *TTK Atatürk Konferansları*, IV, *Ayırbaşım*, Ankara: Türk Tarih Kurumu Yayınları, 61-124.
- Eyice, Semavi. (1992). “Bostancıbaşı Köprüsü”. *TDV İslâm Ansiklopedisi*, VI, 309-311.
- Gabriel, Albert. (1934). *Monuments Turcs D’Anatolie (II)*, Paris.
- Gabriel, Albert. (1940). *Voyages Archeologiques Dans la Turquie Orientale (I)*. Paris.
- Genim, M. Sinan. (1976). “Mihraplı ve Minberli Namazgâhlara Bir Örnek”. *Sanat Tarihi Yıllığı*, 6, 147-155.
- Görür, Muhammet. (2002). “Selçuklu ve Beylikler Döneminde Aksaray Şehri”. *Türkler*, VIII, 201-207.
- Güç, Ahmet. (2003). “Mâbed”. *TDV İslâm Ansiklopedisi*, XXVII, 276-280.
- Gül, Mustafa Fırat. (2013). “Aksaray Şehrinin İktisadî Tarihi Hakkında Bir Deneme”. *Çanakkale Onsekiz Mart Üniversitesi Çanakkale Araştırmaları Türk Yıllığı Dergisi*, 11/XIV, 131-158.
- Güleç, Hasan. (2010). “Sütne”. *TDV İslâm Ansiklopedisi*, XXXVIII, 180-181.
- Halifeoğlu, F. Meral-Sert, Halide-Yılmaz, Süheyla. (2013). “Tarihi Kurt Köprüsü (Mihraplı Köprü, Vezirköprü) Restorasyonu Proje ve Uygulama Çalışmaları”. *METU JFA*, 30: 2, 81-104.
- İlter, Fügen. (1974). “Güney-Doğu Anadolu Erken Devir Türk Köprülerinin Yapısal ve Süsleyici Öğeler Yönünden Değerlendirilmesi”. *Anadolu (Anatolia)*, 18, 31-45.
- İlter, Fügen. (1978). *Osmanlılara Kadar Anadolu Türk Köprüleri*. Ankara: Karayolları Genel Müdürlüğü Yayınları.
- Karacabey, Bekir. (2016). *Tonus’taki Türk Devri Yapıları. (Yayınlanmamış Yüksek Lisans Tezi)*, Erciyes Üniversitesi/Sosyal Bilimler Enstitüsü, Kayseri.
- Karpuz, Haşim. (2009). *Türk Kültür Varlıkları Envanteri Konya 42, I*. Ankara: Türk Tarih Kurumu Yayınları.
- Kiel, Machiel. (2007). “Prizren”. *TDV İslâm Ansiklopedisi*, XXXIV, 349-351.
- Komasyon (2004). *Ankara Başkentin Tarihi, Arkeolojisi ve Mimarisi*. Ankara: Ankara Enstitüsü Vakfı Yayınları.
- Konyalı, İbrahim Hakkı. (1946). *Alanya (Alâiyye)*. İstanbul: Ayayadın Basımevi.
- Konyalı, İbrahim Hakkı. (1974). *Âbideleri ve Kitabeleri ile Aksaray Tarihi, II*. İstanbul: Fatih Yayınevi.
- Konyalı, İbrahim Hakkı. (2007). *Konya Tarihi*. Konya: Konya Büyükşehir Belediyesi Kültür Yayınları.
- Kuzucular, Kani. (2001). “Amasya Kenti’nin Erken Türk Dönemi Sonunda Oluşan Fiziksel Yapısının İrdelenmesi”. *I. Uluslararası Selçuklu Kültür ve Medeniyeti Kongresi Bildiriler*, II, 61-82.
- Küçükbaşcı, Mustafa Sabri. (2009). “Sâlim b. Avf (Benî Sâlim b. Avf)”. *TDV İslâm Ansiklopedisi*, XXXVI, 48.
- Merçil, Erdoğan. (2000). *Türkiye Selçuklularında Meslekler*. Ankara: Türk Tarih Kurumu Yayınları.
- Oral, M. Zeki. (1962). “Aksaray’ın Tarihî Önemi ve Vakıfları”. *Vakıflar Dergisi*, V, 221-240.

- Oral, Zeki. (2010). “Malatya Kitabeleri ve Tarihi”. *III. Türk Tarih Kongresi Kongreye Sunulan Tebliğler (2. Baskı/Tıpkıbasım)*, 434-440.
- Önkal, Ahmet-Bozkurt, Nebi. (1993). “Cami (Dinî ve Sosyokültürel Tarihi)”. *TDV İslâm Ansiklopedisi*, III, 46-56.
- Özalp, Tahsin. (1960 (61)). *Sivrihisar Tarihi*. Eskişehir: Tam-İş Matbaası.
- Özaydın, Abdülkerim. (1991). “Ankara (İslâmi Dönem)”. *TDV İslâm Ansiklopedisi*, III, 203-204.
- Özdamar, Mustafa. (1988). “Namazgâhlar”. *Vakıflar Dergisi*, XX, 221-248.
- Özergin, M. Kemal. (1969). *Anadolu Selçukluları Çağında Anadolu Yolları*. İstanbul.
- Parmaksızoğlu, İsmet. (1999). *İbn Batuta Seyahatnâmesi'nden Seçmeler*. Ankara: Kültür Bakanlığı Yayınları.
- Pektaş, Kadir-Baysal, Hüseyin. (2010). “Denizli-İlbadi (Eski) Mezarlığı Kazı, Onarım ve Envanter Çalışmaları (2008-2009)”. *32. Kazı Sonuçları Toplantısı*, 3, 274-284.
- Sözen, Metin. (1971). *Diyarbakır'da Türk Mimarisi*, İstanbul: Diyarbakır'ı Tanıtma ve Turizm Derneği Yayınları.
- Sözen, Metin. (1972). *Anadolu Medreseleri Selçuklu ve Beylikler Devri (II)*. İstanbul: İstanbul Teknik Üniversitesi Mimarlık Fakültesi Yayınları.
- Sümer, Faruk. (2002). “Keykubad I”. *TDV İslâm Ansiklopedisi*, XXV, 358-359.
- Şaman Doğan, Nermin. (2010). “Selçuklu Döneminde Siyasi ve Bani Kimliği ile Mübarizeddin Ertokuş”. *Hacettepe Üniversitesi Edebiyat Fakültesi Dergisi*, 27/1, 231-251.
- Tamur, Erman. (2008). “Amsterdam'da Bir Ankara Resmi”. *Kebikeç*, 25, 385-409.
- Tanman, M. Baha. (1981). “Turhal'ın Gümüştop (Dazy) Köyündeki Namazgâh”. *Sanat Tarihi Yıllığı*, IX-X, 309-316.
- Tanman, M. Baha. (1991). “Azebler Namazgâhi”. *TDV İslâm Ansiklopedisi*, IV, 315-316.
- Tanyeli, Uğur. (1999). “Musallâ, İdgâh, Namazgâh: Tanımsız Bir Mimari Olgu”. *Uluslararası Üçüncü Türk Kültürü Kongresi Bildirileri*, 231-238.
- Tiryaki, Yavuz. (2005). “Namazgâhlar Üzerine Bir Ön Çalışma: Mihraplı ve Minberli Namazgâhlar”. *60. Yaşına Sinan Genim'e Armağan Makaleler*, 621-633.
- Tiryaki, Yavuz. (2006). “Namazgâh (Mimari)”. *İslâm Ansiklopedisi*, XXXII, 359-360.
- Topal, Nevzat. (2006). *Anadolu Selçukluları Devrinde Aksaray Şehri. (Yayımlanmamış Doktora Tezi)*, Niğde Üniversitesi/Sosyal Bilimler Enstitüsü, Niğde.
- Toruk, Ferruh. (2008). “Amasya Kent Dokusunun Fiziksel Gelişimi”. *Vakıflar Dergisi*, XXXI, 35-70.
- Tuncer, Orhan Cezmi. (1996). *Diyarbakır Camileri*, Ankara: Diyarbakır Büyükşehir Belediyesi Kültür ve Sanat Yayınları.
- Tüfekçioğlu, Abdulhamit. (1998). “Gelibolu'da Azebler Namazgâhi ve Yapının Mimari”. *Yüzyüncü Yıl Üniversitesi İlahiyat Fakültesi Dergisi*, 2, 189-200.
- Ülkütaşır, M. Şakir. (1972). *Cumhuriyet'le Birlikte Türkiye'de Folklor ve Etnografya Çalışmaları*. Ankara: Başbakanlık Basımevi.
- Yeşilbaş, Evindar. (2017). *Diyarbakır Köprüleri*. Ankara: Bilgin Kültür Sanat Yayınları.
- Yiğit, İsmail. (2011). “Tebük Gazvesi”. *TDV İslâm Ansiklopedisi*, XXXX, 228-230.
- Yinanç, Refet. (1994). “Sivas Abideleri ve Vakıfları (2)”. *Vakıflar Dergisi*, XXIII, 5-18.
- Wensinck, A. J. (1979). “Musallâ”. *MEB İslâm Ansiklopedisi*, VIII, 673-674.

