

KURULUŞUNUN 29. YILINDA BÖLGE İDARE, İDARE VE VERGİ MAHKEMELERİ

-Keyfiligi Önleyen Güvence-

*Ahmet GÜLER**

GİRİŞ

2000’li yılları olanca hızıyla yaşadığımız günümüz dünyasında; kimi zaman uzay çağı, kimi zaman ise bilgi ve iletişim çağı gibi değişik anlamlar yükleyerek tanımlamaya çalıştığımız bu büyük zaman dilimi toplumsal ve sosyal değişimini hızla sürdürüyor. Dünya düzenindeki çağdaş toplumlar ülke ve ülkelerarası düzeyde geniş ölçekli plan, program ve buna ilişkin projeksiyonlarını hazırlayıp 2050’li yılları karşılamaya hazırlanırken toplumlardaki sosyo-kültürel değişim ve ekonomik büyüme çabasının büyük bir ivme kazanarak arttığına tanık oluyoruz.

Planlı kalkınma sürecini benimsemiş bulunan ülkemiz de; bu muazzam çağın ilk çeyreğini yaşarken hemen her alanda gerçekleştirmeyi düşündüğü pek çok proje, yenilik ve düzenlemeyle bu evrensel değişime ayak uydurmaya ve uygar dünya düzeniyle barışık yaşamaya çalışıyor ve bunu başarma arzusu içinde bulunuyor.

19’uncu yüzyılın ikinci yarısından itibaren ülkemizdeki hızlı nüfus artışı, kentleşme, işsizlik, enflasyon ve çevre gibi konuların odak noktasını oluşturduğu devasa sorunlardan kaynaklanan sosyal, siyasal ve ekonomik sorunlar özellikle idari mekanizmadaki yeniden yapılanmayı adeta zorunlu hale getirmiştir.

Sosyal bir hukuk devleti olan ülkemizde, halen de devam eden değişim çabası, siyasal ve hukuki yapının temel erklerinden birisi olan “yargı” alanında da yaşanmaktadır. Yargı, gerek sistem gerekse de kavram düzeyinde ele alınsın özellikle 1980’li yıllardan itibaren yapılan pek çok yasal düzenleme nedeniyle kamuoyu gündemindeki özel yerini her zaman korumuş, hak ve adalete duyulan özlem dünyanın her yerinde olduğu gibi ülkemizde de ona verilen önemi bir kat daha arttırmıştır.

Bu anlamda, özellikle idari yargı sistemi açısından belirtilen dönemde ülkemizde pek çok yasal düzenleme yapılmış olup, gerçekleştirilen bu değişiklikler «reform» niteliğindedir, denilebilir.

* İstanbul 4. Vergi Mahkemesi Başkanı

Bu dönemde, ilk olarak 1961 Anayasasıyla anayasal düzeyde bir düzenlemeyle adli-idari yargı ayırımına değinilmiş, ardından 1940'lı yıllardan beri tartışılan Bölge İdare, İdare ve Vergi Mahkemelerinin Kuruluş ve Görevleri Hakkındaki Yasa yayımlanarak yürürlüğe girmiş böylece idari yargı sistemi “**sistem**” kavramının özüne uygun bir şekilde yeniden yapılandırılmıştır.

Yargı sistemimizde genel bir ifadeyle söyleyecek olursak; anılan mahkemelerin kurulmasıyla “idari rejim” açısından tarihi bir dönem başlamıştır.

Bugün kuruluşunun üzerinden yaklaşık olarak 29 yıl geçmiş bulunmaktadır.

Bu süreç içinde idari yargılama alanında başvuru mercii yerler olarak Bölge İdare, İdare ve Vergi Mahkemeleri, gerek Türk İdare Hukukunun gelişmesi ve idari uygulamalarda kararlılığın sağlanması, gerekse de kişi ve idare hayatında koruyucu, düzenleyici niteliğindeki işleviyle son derece önemli bir rol üstlenmiş bulunmaktadır.

Yurdun muhtelif yerlerinde ve halen toplam 25 il’de bölge düzeyinde örgütlenmiş bir biçimde yargı faaliyetlerini sürdüren bu mahkemelerin** genel durumu nedir? Kuruluş amaçlarında gösterilen temel hedeflere ulaşılmada başarı ve isabet sağlanmış mıdır? Ülkemiz hukuk ve yargı sistemine katkıları neler olmuştur?

Yazımızda; bu sorulara paralel olarak olabildiğince açık ve sade bir sunuş içinde anılan yargı yerlerinin tanıtımı ve sistem içindeki yeri ile mevcut durumlarının neler olduğu ve uygulamadan kaynaklanan sorunları ile çözüm yolları üzerinde kısaca durulacaktır.

1. HUKUK DEVLETİ İLKESİ VE YARGISAL DENETİM

Toplumların tarih boyunca hukuksal ve siyasal yönden kişiliklerini bulması pek kolay olmamış, ilkel kabile (klan) devlet anlayışından, mülk devletine; buradan polis devleti anlayışına ve nihayet hukuk devletine geçiş çok uzun bir zaman dilimi içinde gerçekleşebilmiştir.¹

Kişi düşünmeye başladığı ilk andan itibaren kendi doğal haklarını koruyabilmek için ideal bir hukuk arayışı içinde olmuş, insanlık bu ideal hukukun devlet yaşamına uygulanmasını temin amacıyla uzun ve çetin mücadeleler vermiştir. Özgürlük ve eşitlik, can ve mal güvenliği gibi kimi önemli kavramlar uğruna girilen bu mücadeleler sonucu aynı zamanda tabii hukuka dayanan “**Hukuk Devleti**”nin temelleri atılmıştır.²

** Bölge İdare Mahkemeleri 25 ilde, İdare Mahkemeleri 44 ilde, Vergi Mahkemeleri ise 32 ilde yargı faaliyetini sürdürmek üzere kurulmuştur.

¹ A. Şeref Gözübüyük-Tekin Akıllıoğlu, Yönetim Hukuku, Ankara, Turhan Kitabevi, 1992, s.20-23.

² Orhan Özdeş, “Demokrasinin ve İnsan Haklarının Tarihi Gelişimi”, Danıştay Dergisi, Sayı:60-61, 1986, s.15.

Hukuk Devleti kavramı, bir ülkede yerleşmiş hukuk düzenine yalnız bireylerin değil, yönetimin de uymasını gerektiren, yönetilenlere hukuk güvenliği sağlayarak, adaletli bir hukuk sistemini esas alan ve devletin keyfi kurallara değil, hukuki kurallarla yönetilmesini emreden devlet düzenini anlatır.³ Kavram ilk defa Almanya'da ortaya çıkmasına karşın ilkeleri Fransa'da geliştirilmiştir.⁴

Ülkemizde bu kavramın gelişimi esasen Cumhuriyet Devrinde başlamış, gittikçe yayılarak hukuk ve siyaset alanlarının temel anlayışlardan biri haline gelmiştir.⁵ Günümüzde ise, anılan kavramın daha ziyade ekonomik değer yargıları açısından ele alınarak geliştirildiği ve yerine **sosyal hukuk devleti, sosyal devlet, refah devleti, liberal devlet** gibi kavramların kullanıldığını da söylemek mümkündür.⁶

Hukuk Devleti fikir ve esasının bir ideal olmaktan çıkıp, bir realite haline gelmesi, kısaca; varlığını devam ettirebilmesi için bir takım yaptırımlara gereksinim duyulmuştur.⁷ Toplumda kişinin hak ve özgürlüklerinin yalnız kişiler arasında birbirlerine karşı korunması yeterli değildir. Devletin hukuka aykırı davranışlarına karşı da korunması gerekir.⁸

Bu ise ancak, yönetimin yargı denetimine tabi tutulmasıyla mümkün olabilecektir. Zira hukuk devleti anlayışı, yönetimin hukuka ve anayasaya uygun olmasını ve idari tasarruflara karşı yargı yolunun açık tutulmasını öngörür.⁹ Bu, hukuk devletinin en önemli ilkelerinden birisidir.

İdarenin bütün eylem ve işlemlerinin idari yargı mercilerince denetlendiği düzen "idari rejim" adı da verilen çağdaş bir devlet düzenini karşımıza çıkarır. Gerçekten de, yargı dışı çeşitli denetim şekilleri iyi işleseler bile yeterli olmazlar. Bu nedenle yönetilenlerin, idare ile olan anlaşmazlıklarını objektif bir şekilde inceleyip karara bağlayan, tarafsız bir yargı merciine ihtiyaç vardır. Bu idari (yönetsel) yargı merciidir. Bir anlamda, bireylerin yönetim karşısındaki

³ Gözübüyük-Akıllıoğlu, age., s.22, T.Bekir Balta, İdare Hukukuna Giriş, Ankara, TODAİE Yayını, 1970, s.61, Necmi Osten, İdare Hukuk Dersleri, Ankara, AİYİYO Yayını, 1968, s.16; S.Sami Onar, İdare Hukukunun Umumi Esasları, Cilt 1, İstanbul, 1966, s.139.

⁴ Balta, age. s.61.

⁵ a.k., s.61-62.

⁶ Gözübüyük – Akıllıoğlu, age. s.31; Yaşar Gürbüz, Siyasal Sistemler, İstanbul, 1980, s.27.

⁷ Onar, age., s.140.

⁸ Gözübüyük-Akıllıoğlu, age., s.22.

⁹ Orhan Özdeş, "Danıştay'ın Kuruluşunun 118. Yıldönümü Açış Konuşması", Danıştay Dergisi, Sayı:62-63, 1986, s.13.

durumunun ve idareye karşı korunması fikrinin olgunlaşmasıyla “idari yargı” doğmuştur.¹⁰

Sonuç olarak ifade edecek olursak, bu şekildeki yargısal denetimle idarenin her türlü eylem ve işleminden dolayı haksızlığa uğrayan kişiler; yetkili mahkemelere başvurarak, kendilerine yapılan hukuka aykırı ve haksız davranışın giderilmesini istemek imkânına kavuşmuşlardır.¹¹

A. “İdari Yargı” Kavramı

– Tanım

İlke olarak yönetimin, yönetim hukukunca düzenlenen etkinliklerinden doğan uyuşmazlıklara bakan, kendine özgü kuralları ve yargılama yöntemleri olan yargı düzeni.¹² Veya kişiyi, devletin kamu gücü karşısında koruyan, idarenin işlem ve eylemlerinin hukuka uygun olmasını saylayan yargı,¹³ olarak tanımlayabileceğimiz idari yargı kavramı, insan haklarının teminatı olarak düşünülmüş olup, Fransa’da doğmuş ve gelişmiştir.¹⁴

Ülkemizdeki gelişimi ise Danıştay’ın kuruluşundan sonradır.¹⁵

Denilebilir ki,

Adli yargının, yönetimin tek yanlı işlemlerini denetlemede yetersiz kalması, yargı birliği ilkesinin doğurduğu sakıncalar, yönetimin adli yargı karşısındaki bağımsızlığının temin edilmesi ihtiyacı ve yargıda uzmanlaşmanın önemsenmesi gibi nedenler, adli yargıdan ayrı olarak idari yargı sisteminin oluşturulması fikrine -pek çok ülkede olduğu gibi- ülkemizde de esas teşkil etmiştir.¹⁶

– Kuruluş ve Kısa Tarihçe

Ülkemizde İdari yargılamanın tarihsel geçmişi esas itibariyle Danıştay’ın kurulmasıyla başlar.

Yargı ayrılığı ilkesinin ilk kez benimsenmesi anlamına da gelen bu dönemde 10 Mayıs 1868 yılında Fransa örneğine göre kurulan Danıştay’ın önceki adıyla Şuray-ı Devlet veya Devlet Şurası’nın faaliyetine başlamasıyla adli yar-

¹⁰ Balta, age., s.221, Onar, age., Cilt 3, s.1811; İsmet Giritli-Pertev Bilgen-Tayfun Akgüner, “İdare Hukuku”, DerYayınları, İstanbul, 2008,s. 17-69; Ayrıca “İdari Rejim” kavramı için bkz. Süheyp Derbil, İdare Hukuku, (Ankara A.Ü. Yayını, 1959) s.92.

¹¹ Gözübüyük – Akıllıoğlu, age., s.25.

¹² Gözübüyük, age., s.4.

¹³ Sabri Coşkun, “İdari Yargıda Son Gelişmeler”, İdari Yargı, 1.Ulusal İdare Hukuku Kongresi Kitabı, Ankara, 1990, s.45.

¹⁴ Gözübüyük, age., s.5.

¹⁵ Orhan Özdeş, “Cumhuriyet Devrinde Danıştay”, Yüzyıl Boyunca Danıştay, Ankara, 1986, s.93.

¹⁶ Gözübüyük, age., s.8-9; Orhan Özdeş, Alt Derece İdare Mahkemeleri, Ankara, Danıştay Kitaplığı, No:6512, s.339.

gının yanında bugünkü “idari yargı” sisteminin hukuki temelleri atılmıştır.¹⁷ Başka bir ifadeyle devrin Padişahı Sultan Abdülaziz Daniştay’ı kurarak o zamanki yönetimin yargı denetimine bağlanmasını istemiştir.¹⁸

Ülkemizde idari yargılama düzeni böylece Daniştay’ın görevine başlamasıyla kurumsallaşırken kuruluşun ilk yıllarında olmasa bile özellikle Cumhuriyet Döneminden sonra Daniştay giderek artan fonksiyonel niteliğiyle hukuk ve yargı sistemimiz içinde yol gösterici ve düzenleyici bir konuma sahip olmuştur. Ancak, gelişen ve değişen ülke şartları nedeniyle daha kuruluş aşamasından başlayarak özellikle 1930’lu yıllardan itibaren giderek artan dava sayısı birikime yol açmış, bu birikimi gidermek amacıyla 1931 yılında 1859 sayılı yasayla dava dairesi sayısı ikiye çıkarılmış ve daha iyi ve verimli çalışma ortamına kavuşması için 1938 yılında yürürlüğe konulan 3546 sayılı yasayla yeniden düzenlenmiştir. Ancak bu düzenleme ile de mevcut birikimi gidermek mümkün olmamış, 1943 yılında sırf biriken işlere bakmak üzere bir mürettep (tertip edilmiş) dava dairesi kurulmasını öngören 4409 sayılı kanun tasarısı hazırlanmıştır. Bu tasarının 1946 yılında TBMM’deki ilgili komisyonlarda görüşülmesi sırasında mürettep bir dava dairesinin kurulmasının da çözüm sağlayamayacağı belirtilerek Bütçe Komisyonu’ndaki görüşmelerde “... bir kısım idari kaza işleriyle görevli il ve ilçe idare heyetleri, idari kaza bakımından layıkıyla çalışmamakta ve halkın bu işler için devlet merkezinde tek bir mercie müracaat vaziyetinde kalması yüzünden Devlet Şurası’nın işleri çoğalmakta ve halk uzak yerlere gitmek gibi güçlüklerle maruz kalmaktadır, ... ilk derece idari kaza mercilerinin memleketin muhtelif bölgelerinde kurularak halkın daha kolaylıkla idare kazasına başvurabilmelerini ve bu gibi ihtilafların kısmen Devlet Şurasına müracaata ihtiyaç bırakmayacak şekilde çözülmesini sağlayacak kanuni tedbirlerin hükümetçe bir inceleme konusu yapılması...” görüş ve temennisiyle konuya ilk kez yeni, gerçekçi ve köklü bir çözüm önerisi getirilmiştir.¹⁹ Ancak bu öneri de, ekonomik ve siyasi vs. nedenlerle gerçekleştirilememiştir.

Daniştay’ın içinde bulunduğu süregelen bu açmazlar bilinerek ve göz önünde tutularak soruna köklü bir çözüm getirmek amacıyla 1961 Anayasası’nın 140’ıncı maddesi düzenlenmiş ve bu maddede “Daniştay, ...üst derece mahkemesidir” ifadesine yer verilmiştir. Bu maddeyle ilk derece idari mahkemelerin kurulması öngörülmüş, Daniştay’ın ise yüksek mahkemeler arasında hem ilk hem de üst derece idari mahkeme olduğu kabul edilmiştir.²⁰

¹⁷ Harun Çetintemel, “İlk Derece Yargı Yerlerinin Sorunları”, Daniştay Dergisi, Sayı:68, 1988, s.110.

¹⁸ Ahmet Erdoğan, “Yönetimsel Yargının Sorunları”, İdari Yargı Kongre Kitabı, Ankara, 1990, s.33.

¹⁹ Çetintemel, agm., s.111.

²⁰ a.k., s.111.

Bu arada Anayasa'nın 140'ıncı maddesine dayanılarak yürürlüğe konulan 24 Aralık 1964 tarih ve 521 sayılı "Danıştay Kanunu'yla" Danıştay yeniden düzenlenmiş kurulan dairelerle birlikte dava daireleri sayısı arttırılmıştır. Ancak geçen zaman içerisinde köklü ve kalıcı önlemler alınmayarak, kadro ve daire sayısını arttırmak gibi klasik ve geçici önlemlerle yetinilmesi, başlangıçta geçici bir ferahlık ve düzelmeye sağlamış ise de kısa bir süre sonra Danıştay yine yoğun bir iş yükü ve dava birikimi altında kalmıştır.²¹

Hemen belirtelim ki, Anayasanın ilk derece idare mahkemelerinin kurulmasını ön gören 140'ıncı maddesi gereğince hazırlanan ve 1972 ile 1978 yıllarında yasama organına sunulan "Bölge İdare Mahkemeleri Kanun Tasarısı" kanunlaşmamış ve bu durum 1982 yılı başına kadar devam etmiştir.²² 20.10.1982 tarih ve 2709 sayılı 1982 Anayasası'nda konu 140'ıncı maddede düzenlenmiş ve hâkim ve savcıların adli ve idari yargı hâkim ve savcılarını olarak görev yapacakları açıkça belirtilmiştir.

Nihayet, 20 Ocak 1982 tarihli ve 17580 sayılı Resmi Gazetede yayımlanarak aynı gün yürürlüğe giren **2575 sayılı "Danıştay Kanunu"** ve **2576 sayılı "Bölge İdare, İdare ve Vergi Mahkemelerinin Kuruluş ve Görevleri Hakkında Kanun"**la idari yargı sisteminin teşkilat yapısı yeniden düzenlenmiş, **2577 sayılı "İdari Yargılama Usulü Kanunu"**yla da bu alandaki usule ilişkin tüm kurallar belirlenmiştir.

Getirilen bu çağdaş düzenlemelerle, idari yargı manzumesi tamamlanmış ve anayasal düzeyde yeni bir nitelik kazanmıştır.

Sonuç olarak;

İdari yargı alanındaki bu değişim ve yeniden yapılanma çabası "tarihi bir reform" niteliğindedir diyebiliriz. Anılan düzenlemelerle, ilk derece yargı yerleri olarak İdare ve Vergi mahkemeleri ile bu mahkemelerin yasayla belirlenen bazı kararlarını "itiraz" yoluyla incelemek üzere Bölge İdare Mahkemeleri kurulmuş, Danıştay ise genel görevli yargı yeri olmaktan çıkartılarak, özel görevli, ilk ve son derece mahkemesi (temyiz mercii) durumuna getirilmiştir. Böylece iki dereceli yargı sistemine geçilmek suretiyle neticede hem muhtelif kanun hükümlerine göre yargı kuruluşları olmadıkları halde yargısal nitelikte kararlar verebilen bazı idari teşekkül ve kurullar -vergiler temyiz komisyonu, il ve ilçe idare kurulları- kaldırılarak ya da yetkileri yeniden belirlenerek Anayasanın yargı yetkisinin Türk Milleti adına bağımsız mahkemelerce kullanılacağı şeklinde ilkesine aykırılık giderilmiş, hem de yoğun iş yükünden dolayı arzulan şekilde faaliyetini sürdüremeyen Danıştay asıl olan içtihat mahkemesi niteliğini geliştirme imkânına kavuşmuştur.²³

²¹ a.k., s.112.

²² a.k., s.112.

²³ Gözübüyük, age., s.304.

Ülkemizde; Fransa'dakinden farklı olarak Danıştay ve alt dereceli idari mahkemeler, yönetimin dışında bağımsız bir kuruluşa sahip bulunmaktadır. Ancak, bunlardan ilk (alt) dereceli olanlar idari yönden diğer mahkemelerde olduğu gibi Adalet Bakanlığı'na bağlıdırlar.²⁴

Halen, yurdun muhtelif yerlerinde ve bölge düzeyinde toplam 25 il'de fiilen kurulmuş bulunan ve 20.07.1982 tarihinde yargı faaliyetine başlayan Bölge İdare Mahkemeleri ile 44 ilde kurulmuş bulunan İdare Mahkemeleri ve 32 ilde kurulmuş bulunan Vergi Mahkemeleri yargı görevlerini sürdürmektedirler.

B. İdari Yargı Mercileri Kavramı

"İdari yargıda mercii (kuruluş)" deyimini, idari uyuşmazlıkları çözümlenmekle görevli bağımsız idari mahkemeleri ifade eder.²⁵

Anılan yargı yerleri, gerek yapıları, gerekse bu kuruluşlarda yargı görevini yerine getiren hâkimler açısından, adliye mahkemelerinden ve adli yargıda görev yapan hâkimlerden farklıdır. Bu farklılık görevlerinin niteliğinden doğmaktadır.²⁶

Yargı sistemimiz içinde esasen İdari Yargı Mahkemeleri denildiğinde, bu sistem içinde yer alan ve başta Danıştay olmak üzere diğer alt derece mahkemelerini (Bölge İdare, İdare ve Vergi Mahkemelerini) anlamak gerektiği açıktır.

Ancak yargı sistemimiz içinde İdare yargı faaliyetini sürdürmekle beraber, ayrı bir yargı sistemi içinde yer alan ve yasayla belli uyuşmazlıkları çözümlenmekle yetkili kılınmış bazı özel yargı mercileri de bulunmaktadır.

Bunlar; askeri yargı sistemi içinde yer alan ve yüksek mahkeme niteliğine sahip "Askeri Yüksek İdare Mahkemesi" ile özel bir yargı yeri niteliğini taşıyan ve TBMM adına mali denetim yapmakla görevli anayasal bir kuruluş olan "Sayıştay" ve seçimle ilgili konularda karar vermek üzere kurulmuş bulunan "Yüksek Seçim Kurulu"dur.²⁷

Sayıştay ve Yüksek Seçim Kurulu, anayasal özel yargı yerleri olup, dar anlamda İdari Yargı sistemi içinde yer alan mahkemelerden değildirler. Anayasamız bu kuruluşları "yüksek mahkemeler" sınıflandırması içinde de düzenlememiştir.²⁸

²⁴ Turgay Ergun-Ayktut Polat; Kamu Yönetimine Giriş, Ankara, TODAİE Yayını, 1988, s.326.

²⁵ Sait Güran, Bölge İdare Mahkemeleri ve Danıştay Üzerine Yapısal Bir Deneme, İstanbul, İ.Ü. Yayınları, 1977, s.65-110.

²⁶ Gözübüyük, age., s.31.

²⁷ T.C. Anayasası, Madde 157, 160, 79.

²⁸ A.k. Madde 146-158; Ayrıca bkz: S.Sami Onar, age. S.1929.

C. İdari Yargı Personelinin Niteliği

İdari Yargı Sistemimizde iki tür personel bulunmaktadır.

Bunlardan ilki, asıl yargı faaliyetlerini yerine getiren ve 2802 sayılı Hâkimler ve Savcılar Kanunu'na tabi – Anayasada öngörülen yargıç bağımsızlığı ve teminatına sahip – Hâkim ve Savcılardır.

Yine, Danıştay ve anılan ilk derece mahkemeleri dışındaki örneğin; Sayıştay ve Yüksek Seçim Kurulu gibi özel görevli idari kuruluşlarda da seçilmek suretiyle atanmış idari hâkim ve/veya savcılar bulunmakla birlikte bu meslek grubu dışında yer alan (örneğin; vali, müsteşar gibi) üst düzey kamu görevlileri de atanmak suretiyle yargı faaliyetlerine katılmaktadırlar.

Diğer grup personel ise, yargı faaliyetine doğrudan katılmamakla birlikte, bunun gerçekleştirilmesinde katkıda bulunan 657 sayılı Devlet Memurları Kanunu'na tabi olan örneğin; mübaşir, zabıt kâtibî, yazı işleri müdürü gibi yargı sistemimize özgü idari personelden oluşmaktadır.

Personel rejimimizde olduğu gibi, idari yargıda da halen her kademedeki personelin mesleğe alınması, atanması ve yerleştirilmesinde yarışma ve yeterlik sınavı yönteminden ağırlıklı olarak yararlanılmaktadır.

D. Bölge İdare, İdare Ve Vergi Mahkemelerinin Kuruluş Ve Görevleri İle Çalışma Usulleri²⁹

1. Kuruluş

Ülkemizde, 2576 sayılı yasayla kurulmuş bulunan Bölge İdare, İdare ve Vergi Mahkemeleri genel görevli ve bağımsız mahkemeler olup, bölgelerin coğrafi durumları ve iş hacmi göz önünde tutularak Adalet Bakanlığı'nca kurulmakta ve yargı çevreleri tespit olunmaktadır. Yasa, kuruluş ve yargı çevrelerinin tespitinde İçişleri, Maliye Gümrük ve Tekel Bakanlıklarının görüşlerinin alınacağını hükme bağlamıştır.

2. Görev

a. Bölge İdare Mahkemelerinin Görevleri:

- Yargı çevresindeki idare ve vergi mahkemelerinde tek hâkim tarafından yasada belirlenen sınırlar içindeki davalar için verilen kararları itiraz üzerine incelemek ve kesin olarak hükme bağlamak,

- Yargı çevresi içindeki idare ve vergi mahkemeleri arasında çıkan görev ve yetki uyuşmazlıklarını kesin olarak karara bağlamak,

- Diğer kanunlarla verilen görevleri yerine getirmek.

²⁹ Bkz. 2576 sayılı Bölge İdare, İdare ve Vergi Mahkemelerinin Kuruluşu ve Görevleri Hakkında Kanun, Madde 1-11.

b. İdare Mahkemelerinin Görevleri:

- Vergi Mahkemelerinin görevine giren davalarla ilk derecede Danıştay'da çözümlenecek olanlar dışındaki iptal ve tam yargı davaları ile tahkim yolu öngörülen imtiyaz şartlaşma ve sözleşmelerinden doğan uyuşmazlıklar hariç, kamu hizmetlerinden birinin yürütülmesi için yapılan İdari sözleşmelerden dolayı taraflar arasında çıkan uyuşmazlıklara ilişkin davaları çözümleme ve

- Özel kanunlarla Danıştay'ın görevli olduğu belirtilen ve İdari Yargılama Usulü Kanunu ile İdare Mahkemelerinin görevli kılınmış bulunduğu davalar ile

- Diğer kanunlarla verilen işleri çözümlmek.

c. Vergi Mahkemelerinin Görevleri:

- Genel bütçeye, il özel idareleri, belediye ve köylere ait vergi resim ve harçlar ile benzeri mali yükümler ve bunların zam ve cezaları ile tarifelere ilişkin davaları çözümlmek,

- Yukarıda belirtilen konularda ve 6183 sayılı Amme Alacakları Tahsil Usulü Hakkında Kanunun uygulanmasına ilişkin davaları ve

- Diğer kanunlarla verilen işleri çözümlmek.

3. Çalışma Usulü

Bölge İdare, İdare ve Vergi Mahkemeleri bir başkan ve iki üye olmak üzere en az üç yargıçtan oluşmaktadır. Bu sayı karar verme yeter sayısı olup mahkeme kurulları başkan ve iki üyeye teşekkül eder. Kararlar oyçokluğuyla alınır. Başkanın yokluğunda en kıdemli üye başkana vekillik eder.

Bölge İdare Mahkemesi Başkan ve üyeliklerine Hâkimler ve Savcılar Yüksek Kurulu'nca atama yapılır. Mahkeme başkanlarının Kanuni sebeplerle yokluğunda, başkanlığa en kıdemli üye vekâlet eder. Mahkemeler gerektiğinde birden çok kurul halinde de çalışabilmektedirler.

Diğer bir husus ise, yasa uyarınca... lirayı aşmayan* tam yargı davaları ile konusu belli parayı içeren işlemlere karşı açılan iptal davaları, idare mahkemesi yargıçlarından biri tarafından; ve yine aynı miktarı aşmayan her türlü vergi, resim ve harç ve benzeri mali yükümler ve bunların zam ve cezası ile bu miktarla sınırlı olmak üzere 6183 sayılı A.A.T.U.H. Kanunu'nun uygulanmasına ilişkin davaların ise, vergi mahkemesi hakimlerinden biri tarafından çözümleneceği hususudur.

İdare ve Vergi Mahkemelerinin kurul halinde verdikleri kararlara karşı - yasada belirtilen istisnalar hariç - temyiz yoluna "Danıştay'a", tek hâkimle verilen kararlara karşı ise itiraz yoluna "Bölge İdare Mahkemesine" başvurulabilmektedir.

* 2010 yılı için bu miktar 7.790,-TL dir.

II. İLK DERECE YARGI YERLERİNİN HUKUK VE YARGI SİSTEMİMİZ İÇİNDEKİ YERİ VE ÖNEMİ

Genel Olarak

Günümüz “sosyal hukuk devleti” anlayışının devletin faaliyet ve dolayısıyla yönetimin görev alanının büyük çapta genişlemesine sebep olduğu kuşkusuzdur.

Eski çağlarda devletin esas itibariyle milli savunma, adalet ve dışişlerini düzenlemekten ibaret olan faaliyeti, günümüzde bireylere -yönetilenlere- insan haysiyetine yaraşır bir hayat standardı sağlamakla görevli bulunan sosyal devletin güçsüzleri güçlüler karşısında koruyarak gerçek eşitliği yani sosyal adaleti ve toplumsal dengeyi sağlamakla yükümlü bulunması sonucu bir taraftan da geçmişin idare edenlerin mutlak egemenliği ve yönetilenlerin mutlak itaati görüşü günümüzde kişilerin temel hak ve hürriyetlerinin yönetilenlere karşı da korunması ve kamu düzeni gerekleriyle bağdaştırılmasında adil bir dengenin sağlanması şekline dönüşmüştür.³⁰

Hukuk devleti olma niteliği, sosyal hukuk devleti gibi Anayasamızın belirli bir maddesinde tanımlanmamış olmakla beraber; kamu otoritelerinin hukuka riayeti ve eylem ve işlemlerinin hukuka uygun olup olmadığının denetlenmesi demek olan bu nitelik, doktrinde “Devleti yöneten iktidar sahiplerinin egemenliği karşısında kişilere bağımsız bir haklar ve özgürlükler çevresi tanıyan ve iktidar sahiplerine bu haklar çevresine yapılacak müdahale ve saldırılara karşı yargı denetimi güvencesi koyarak iktidar sahibi kurum ve kişilerin bu iktidarı Anayasa, diğer yasalara ve hukukun temel ilkelerine uygun biçimde kullanılmasını sağlayan devlet” olarak tanımlanmıştır.³¹

Bu anlamda, Anayasanın 125. maddesindeki “İdarenin her türlü eylem ve işlemine karşı yargı yolu açıktır” hükmü, hukuk devleti ilkesinin yaptırım ve siyasi güvencesini teşkil etmiş olup, Avrupa’nın pek çok ülkesinde olduğu gibi ülkemizde de idarenin yargısal yönden denetimi için ilk ve son derece mahkemeleri kurulmuş bulunmaktadır.³²

Bugün, değinilen idari mahkemeler olarak Bölge İdare, İdare ve Vergi Mahkemeleri tarafsız ve objektif bir idarenin sağlanması, temel hak ve hürriyetlerin korunması, yönetimde şeffaflığa ulaşılması ve idare hukukunun gelişmesi noktasında üzerine düşen yargısal sorumluluğu en iyi şekilde yerine getirme çabasında olup, bu anlamda; gerek toplumsal iç barışa ve milli dayanışmaya, gerekse de; hukuk devleti ilkesinin korunma-

³⁰ Sami Akural, “İdari yargıda Yürütmenin Durdurulması” İdare Hukuku ve İdari Yargı İle İlgili İncelemeler, Danıştay Başkanlığı Yayını, Ankara, 1976, s.119.

³¹ a.k., s.119.

³² Yıldızhan Yayla, 1.Ulusal İdare Hukuku Kongresi, İdari Yargı, Ankara, 1990, s.19.

sına ve kamu düzeninin sağlanmasına yönelik katkısı nedeniyle ülkemiz idari yargısı içinde fevkalade bir önemi haiz bulunmaktadır.

Uygulama Açısından

Ülkemizde tek mahkemeli –Danıştay Modeli– idari yargı sisteminden bölge esaslı üzerine kurulmuş çok mahkemeli idari yargı sistemine geçiş, yepyeni, mevcutla kıyas edilemeyecek büyüklükte, bütün ülkeye yaygın bir kamu hizmeti örgütünün kurulmasını gerekli kılmıştır.³³

Anayasa'nın 2. maddesinde yer alan sosyal hukuk devleti ilkesi, idarenin görev ve yetki alanını büyük çapta genişletirken her türlü eylem ve işlemine karşı yargı yolunun açık ve tutulması sonucu idari yargı alanının da o oranda yoğunluk kazanmasına ve genişlemesine neden olmuştur. Nitekim faaliyetine, kurulduğu 1982 yılı başından itibaren başlayan Bölge İdare, İdare ve Vergi Mahkemeleri 1984 yılı sonu itibariyle açılan (itiraz dâhil) toplam 162.349 adet dava sayısına bakmış, bu sayı 1988 yılı sonunda 170.359'a ulaşmış, 1990 yılı sonunda toplam sayı 240.651 iken, 2008 yılı sonu itibariyle bu sayı 482.251 olmuştur. Bu, dava yükü içerisinde örneğin; 1995 yılı içinde sadece kamu görevlilerine ait mevzuattan doğan işlere ilişkin idare mahkemelerinde açılan dava sayısı 52.140 iken, 2008 yılı itibariyle bu sayı 76.088 olmuştur. Ayrıca şu hususu hemen belirtmek gerekir ki, örneğin 2007 yılını esas aldığımızda mahkemelerce verilen toplam 246.525 karardan sadece 20.884'ü (yaklaşık % 8'i) Danıştay tarafından temyizen bozulmuş, kalanı tasdik edilmiştir.³⁴

Bu sonuç, mahkeme kararlarının isabet derecesi açısından önemli bir sayı olarak dikkati çekmiştir.

Bu itibarla, işçiden işverene, memurdan öğrenciye, meslek kuruluşlarından bakanlıklara kadar toplumun hemen her kesimini yakından ilgilendiren bir öneme sahip olmuş bulunan Bölge İdare, İdare ve Vergi Mahkemeleri; ihale, özelleştirme, işyeri kapatma, vergi tahsilâtı, öğrenci ve öğrenim işleri, memur tayin işi, belediye hizmetleri, imar, plan, yıkım, naklen yayın hakkı ve çevre sorunları gibi sosyo-ekonomik niteliği gittikçe artan ve önem kazanan konularda önüne gelen çok sayıdaki hukuki meseleyi çözümleme rolünü üstlenmiş bulunmaktadır.

Denilebilir ki, idarenin her türlü eylem ve işleminde hukuka bağlı kalınmasını zorunlu kılan başka bir ifadeyle hukuki çerçeve içinde hareket etmesini sağlayan bu mahkemeler açılan iptal, tam yargı ve diğer idari davalar neticesinde, makro ölçekte toplumda istikrarın, mikro düzeyde ise bireylerin daha güvenli yaşamalarının teminatı haline gelmişlerdir.

³³ Sait Güran, age., s.425.

³⁴ **Kaynak için bkz:** 1990, 1995 ve 2000 Yılı Adalet İstatistikleri, T.C. Başbakanlık, D.İ.E Yayını s.84-153; 2008 Yılı Adli İstatistikleri, T.C. Adalet Bakanlığı Adli Sic. İst. Gen. Müd. Yayını, s.157-167.

III. MEVCUT DURUM

Bağımsız ve genel görevli kuruluşlar olarak Bölge İdare, İdare ve Vergi Mahkemeleri hakkında verilen bu ön bilgiden sonra şimdi de çalışmamızın bu kısmında anılan idari yargı yerlerinin ülke düzeyindeki mevcut durumunun ne olduğu hususu üzerinde kısaca durmakta yarar görmekteyiz.

Kuruldukları **20.01.1982** tarihinden itibaren bugün kuruluşlarının üzerinden yaklaşık olarak **29** yıl geçmiş bulunmaktadır. Günümüzde, yönetimin yargısal yönden denetimi denilince akla gelen ilk mercilerden olan bu mahkemelelerin bugünkü iş ve işleyişiyle ilgili mevcut durumlarının bilinmesi, hem ulaşılan kurumsal seviye ve statüleri açısından hem de kurulma amacına yönelik isabet derecesi açısından bizlere daha somut ve rasyonel bir fikir verecektir.

Bu anlamda, varılan noktanın niteliksel ve niceliksel yönden irdelenmesi idari yargı sistemimiz için büyük önem arz edecektir. Bu nedenle, araştırmamızda istatistikî bilgi zenginliği açısından özellikle **2008** yılı sonuçları üzerinde ağırlıklı durulacaktır.***

A. Genel Görünüm

Tablo – 1

Mahkeme Sayıları ve Bulunduğu Yerler				
Sıra No	İl Merkezi	Bölge İdare Mah.	İdare Mah.	Vergi Mah.
1	Adana	1	2	2
2	Afyonkarahisar	-	1	-
3	Aksaray	-	1	-
4	Ankara	1	16	5
5	Antalya	1	3	2
6	Aydın	1	1	1
7	Balıkesir	-	1	1

*** Çalışmamıza başladığımız tarihte, 2009 yılı İstatistiklerinin henüz tamamlanmadığı T.C.Başbakanlık Türkiye İstatistik Kurumu yetkililerince tarafımıza yazılı ve sözlü olarak bildirildiğinden -zorunlu olarak- 2008 yılı bilgileri değerlendirmemize esas teşkil edecektir.

8	Bursa	1	3	2
9	Çanakkale	-	1	-
10	Çorum	-	1	-
11	Denizli	1	1	1
12	Diyarbakır	1	2	1
13	Edirne	1	1	1
14	Elazığ	-	2	-
15	Erzurum	1	1	1
16	Eskişehir	1	2	1
17	Gaziantep	1	2	1
18	Hatay	-	1	1
19	Isparta	-	1	-
20	İstanbul	1	10	11
21	İzmir	1	4	4
22	Kastamonu	-	1	-
23	Kayseri	1	2	1
24	Kırıkkale	1	1	1
25	Kocaeli	-	1	1
26	Konya	1	2	1
27	Kütahya	-	(Faal değil)	-
28	Malatya	1	1	1
29	Manisa	1	1	1

30	Mardin	-	1	-
31	Mersin	(Faal değil)	2	2
32	Muğla	(Faal değil)	1	(Faal değil)
33	Ordu	1	1	1
34	Rize	-	1	-
35	Sakarya	1	2	1
36	Samsun	1	2	1
37	Sivas	1	1	1
38	Şanlıurfa	(Faal değil)	1	(Faal değil)
39	Tekirdağ	-	1	1
40	Tokat	-	1	-
41	Trabzon	1	1	1
42	Van	1	2	1
43	Yozgat	-	1	-
44	Zonguldak	1	1	1
Toplam		28 il merkezi	44 il merkezi	32 il merkezi
NOT :	<p>Mahkemelerin yargı çevreleri bir sonraki tabloda ele alınmıştır.</p> <p>Toplam Bölge İdare Mahkemesi Sayısı: 25</p> <p>Toplam İdare Mahkemesi Sayısı: 85</p> <p>Toplam Vergi Mahkemesi Sayısı: 51</p>			
KAYNAK:	<p>Adalet Bakanlığı ve Türkiye İstatistik Kurumu Başkanlığı 2008 yılı verileri.</p> <p>(Tüm tablolar için)</p>			

Tablo – 2

BÖLGE İDARE MAHKEMELERİ			
SIRA NO	MERKEZ	BÖLGESİ	YARGI ÇEVRESİ
1	ADANA	1	MERSİN – HATAY - OSMANİYE
2	ANKARA	1	-
3	ANTALYA	1	BURDUR – ISPARTA
4	AYDIN	2	MUĞLA
5	BURSA	1	BALIKESİR – YALOVA
6	DENİZLİ	1	AFYONKARAHİSAR
7	DİYARBAKIR	3	MARDİN – SİİRT – ŞIRNAK - BATMAN
8	EDİRNE	2	ÇANAKKALE – KIRKLARELİ – TEKİRDAĞ
9	ERZURUM	3	AĞRI – ARTVİN – KARS – IĞDIR – ARDAHAN
10	ESKİŞEHİR	1	BİLECİK – KÜTAHYA
11	GAZİANTEP	2	ADİYAMAN – KAHRAMANMARAŞ – ŞANLIURFA – KİLİS
12	İSTANBUL	1	-
13	İZMİR	1	-
14	KAYSERİ	2	NEVŞEHİR – YOZGAT – KIRŞEHİR
15	KIRIKKALE	1	ÇORUM
16	KONYA	1	NİĞDE – AKSARAY – KARAMAN
17	MALATYA	1	ELAZIĞ – TUNCELİ – BİNGÖL

18	MANİSA	2	UŞAK
19	MERSİN	1	*
20	MUĞLA	-	*
21	ORDU	3	GİRESUN
22	SAKARYA	2	KOCAELİ- BOLU – DÜZCE
23	SAMSUN	1	AMASYA – SİNOP
24	SİVAS	3	ERZİNCAN – TOKAT
25	ŞANLIURFA	-	*
26	TRABZON	2	RİZE – GÜMÜŞHANE – BAYBURT
27	VAN	3	MUŞ – HAKKARİ – BİTLİS
28	ZONGULDAK	2	KASTAMONU – BARTIN – KARABÜK - ÇANKIRI

* MERSİN, MUĞLA, ŞANLIURFA Bölge İdare Mahkemeleri faal değildir

Tablo – 3

İDARE MAHKEMELERİ:			
SIRA NO	MERKEZ	BÖLGESİ	YARGI ÇEVRESİ
1	ADANA	1	OSMANİYE
2	AFYONKARAHİSAR	1	-
3	AKSARAY	2	NİĞDE
4	ANKARA	1	-
5	ANTALYA	1	-
6	AYDIN	2	-

7	BALIKESİR	2	-
8	BURSA	1	YALOVA
9	ÇANAKKALE	1	-
10	ÇORUM	1	-
11	DENİZLİ	1	-
12	DİYARBAKIR	3	SİİRT – BATMAN
13	EDİRNE	2	KIRKLARELİ
14	ELAZIĞ	1	TUNCELİ – BİNGÖL
15	ERZURUM	3	AĞRI – ARTVİN – KARS – İĞDIR – ARDAHAN
16	ESKİŞEHİR	1	BİLECİK – KÜTAHYA
17	GAZİANTEP	2	KAHRAMANMARAŞ – KİLİS
18	HATAY	2	-
19	ISPARTA	2	BURDUR
20	İSTANBUL	1	-
21	İZMİR	1	-
22	KASTAMONU	3	ÇANKIRI
23	KAYSERİ	2	NEVŞEHİR
24	KIRIKKALE	1	-
25	KOCAELİ	1	-
26	KONYA	1	KARAMAN
27	KÜTAHYA	-	*

28	MALATYA	1	-
29	MANİSA	2	UŞAK
30	MARDİN	3	ŞIRNAK
31	MERSİN	1	-
32	MUĞLA	1	-
33	ORDU	3	GİRESUN
34	RİZE	2	-
35	SAKARYA	2	BOLU – DÜZCE
36	SAMSUN	1	AMASYA – SİNOP
37	SİVAS	3	ERZİNCAN
38	ŞANLIURFA	-	ADIYAMAN
39	TEKİRDAĞ	2	-
40	TOKAT	3	-
41	TRABZON	2	GÜMÜŞHANE – BAYBURT
42	VAN	3	MUŞ – HAKKARİ – BİTLİS
43	YOZGAT	2	KIRŞEHİR
44	ZONGULDAK	2	BARTIN - KARABÜK

* KÜTAHYA İdare Mahkemesi faal değildir.

Tablo – 4

VERGİ MAHKEMELERİ:			
SIRA NO	MERKEZ	BÖLGESİ	YARGI ÇEVRESİ
1	ADANA	1	OSMANİYE

2	ANKARA	1	-
3	ANTALYA	1	BURDUR – ISPARTA
4	AYDIN	2	MUĞLA
5	BALIKESİR	1	-
6	BURSA	1	YALOVA
7	DENİZLİ	1	AFYONKARAHİSAR
8	DİYARBAKIR	3	MARDİN – SİİRT – ŞIRNAK – BATMAN
9	EDİRNE	2	KIRKLARELİ – ÇANAĞKALE
10	ERZURUM	3	AĞRI – ARTVİN – KARS – İĞDIR - ARDAHAN
11	ESKİŞEHİR	1	BİLECİK – KÜTAHYA
12	GAZİANTEP	2	ADİYAMAN – KAHRAMANMARAŞ – ŞANLIURFA – KİLİS
13	HATAY	2	-
14	İSTANBUL	1	-
15	İZMİR	1	-
16	KAYSERİ	2	NEVŞEHİR – YOZGAT – KIRŞEHİR
17	KIRIKKALE	1	ÇORUM
18	KOCAELİ	2	-
19	KONYA	1	NİĞDE – AKSARAY – KARAMAN
20	MALATYA	1	TUNCELİ – BİNGÖL – ELAZIĞ
21	MANİSA	2	UŞAK
22	MERSİN	1	-

23	MUĞLA	-	*
24	ORDU	3	GİRESUN
25	SAKARYA	2	BOLU – DÜZCE
26	SAMSUN	1	AMASYA – SİNOP
27	SİVAS	3	ERZİNCAN – TOKAT
28	ŞANLIURFA	-	*
29	TEKİRDAĞ	2	-
30	TRABZON	2	RİZE – GÜMÜŞHANE – BAYBURT
31	VAN	3	MUŞ – HAKKARİ – BİTLİS
32	ZONGULDAK	2	KASTAMONU – BARTIN – KARABÜK - ÇANKIRI

* MUĞLA, ŞANLIURFA Vergi Mahkemeleri faal değildir.

Tablo – 5

Bölge İdare, İdare ve Vergi Mahkemelerinde mevcut Hakim ve Savcı sayısı (2010 yılı)

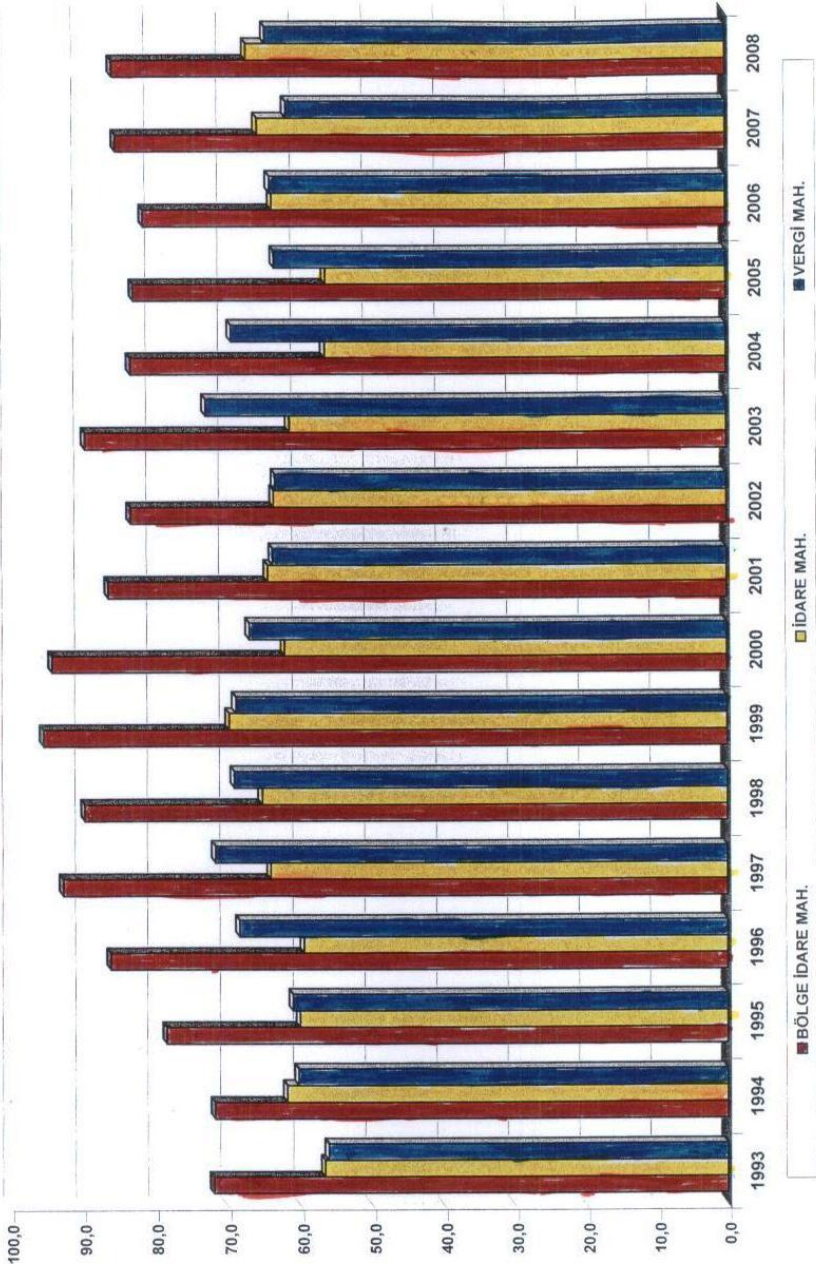
	Hakim	Savcı
Bölge İdare Mahkemesinde	104	(Kadro Yok)
İdare Mahkemesinde	493	“
Vergi Mahkemesinde	249	“
TOPLAM	846	“

Tablo-6

İDARİ MAHKEMELER İŞ YÜKÜ (1990-2008)										
YILLAR	MAHKEME TÜRÜ	GELEN İŞ				ÇIKAN İŞ	ÇIKAN İŞ/GELEN İŞ (%)	DEVREDEN İŞ	DEVREDEN İŞ/GELEN İŞ (%)	M*
		GEÇEN YILDAN DEVREN GELEN	YIL İÇİNDE GELEN	BOZU- LARAK GELEN	TOPLAM					
1990	BÖLGE İDARE	5036	18248	2	23286	16438	70,6	6848	29,4	123
	İDARE	50327	55916	1270	107513	53352	49,6	54161	50,4	340
	VERGİ	34107	74607	1138	109852	61749	56,2	48103	43,8	215
1991	BÖLGE İDARE	6848	14431	0	21279	18040	84,8	3239	15,2	112
	İDARE	54161	44801	1905	100867	57462	57,0	43405	43,0	337
	VERGİ	48103	69800	1729	119632	65288	54,6	54344	45,4	270
1992	BÖLGE İDARE	3239	12169	0	15408	12777	82,9	2631	17,1	85
	İDARE	43405	49116	2893	95414	53240	55,8	42174	44,2	293
	VERGİ	54344	51577	3837	109758	63642	58,0	46116	42,0	304
1993	BÖLGE İDARE	2631	16748	0	19379	13931	71,9	5448	28,1	95
	İDARE	42174	55506	3434	101114	57248	56,6	43866	43,4	267
	VERGİ	46116	62230	3601	111947	62827	56,1	49120	43,9	266
1994	BÖLGE İDARE	5448	21750	0	27198	19505	71,7	7693	28,3	115
	İDARE	43866	63335	5689	112890	69780	61,8	43110	38,2	226
	VERGİ	49120	61667	3942	114729	69108	60,2	45621	39,8	253
1995	BÖLGE İDARE	7693	14458	0	22151	17357	78,4	4794	21,6	141
	İDARE	43110	62834	5534	111478	66937	60,0	44541	40,0	233
	VERGİ	45621	50352	3858	99831	60927	61,0	38904	39,0	264
1996	BÖLGE İDARE	4794	9671	0	14465	12451	86,1	2014	13,9	111
	İDARE	44541	51121	4439	100101	59516	59,5	40585	40,5	266
	VERGİ	38904	42351	4000	85255	58247	68,3	27008	31,7	227
1997	BÖLGE İDARE	2014	6891	0	8905	8247	92,6	658	7,4	64
	İDARE	40585	49503	4082	94170	60296	64,0	33874	36,0	235
	VERGİ	27008	35756	4418	67182	48103	71,6	19079	28,4	188
1998	BÖLGE İDARE	658	4915	0	5573	4994	89,6	579	10,4	45
	İDARE	33874	53466	4463	91803	59840	65,2	31963	34,8	201
	VERGİ	19079	35425	3768	58272	40214	69,0	18058	31,0	168
1999	BÖLGE İDARE	579	15847	0	16426	15645	95,2	781	4,8	16
	İDARE	31963	59109	5864	96936	67560	69,7	29376	30,3	167
	VERGİ	18058	40022	3720	61800	42508	68,8	19292	31,2	156
2000	BÖLGE İDARE	781	23820	0	24601	23146	94,1	1455	5,9	17
	İDARE	29376	68104	4731	102211	63419	62,0	38792	38,0	180
	VERGİ	19292	53147	4211	76650	51281	66,9	25369	33,1	148
2001	BÖLGE İDARE	1455	43073	0	44528	38438	86,3	6090	13,7	33
	İDARE	38792	72277	5259	116328	74854	64,3	41474	35,7	190
	VERGİ	25369	60097	3174	88640	56434	63,7	32206	36,3	173
2002	BÖLGE İDARE	6090	52217	0	58307	48503	83,2	9804	16,8	57
	İDARE	41474	79669	4621	125764	79860	63,5	45904	36,5	192
	VERGİ	32206	69127	3591	104924	66416	63,3	38508	36,7	183
2003	BÖLGE İDARE	9804	50731	0	60535	54162	89,5	6373	10,5	56
	İDARE	45904	91180	5445	142529	87338	61,3	55191	38,7	198
	VERGİ	38508	56171	2889	97568	71041	72,8	26527	27,2	180
2004	BÖLGE İDARE	6373	53512	0	59885	49799	83,2	10086	16,8	57
	İDARE	55191	125854	6040	187085	105446	56,4	81639	43,6	208
	VERGİ	26527	58225	2962	87714	60749	69,3	26965	30,7	158
2005	BÖLGE İDARE	10086	66027	0	76113	62933	82,7	13180	17,3	65
	İDARE	81639	132512	7559	221710	124602	56,2	97108	43,8	243
	VERGİ	26965	62941	2583	92489	58511	63,3	33978	36,7	177
2006	BÖLGE İDARE	13180	69578	0	82758	67294	81,3	15464	18,7	75
	İDARE	97108	169591	7743	274442	174506	63,6	99936	36,4	202
	VERGİ	33978	74327	3803	112108	71674	63,9	40434	36,1	179
2007	BÖLGE İDARE	15464	78960	0	94424	80301	85,0	14123	15,0	67
	İDARE	99936	144784	10661	255381	167351	65,5	88030	34,5	210
	VERGİ	40434	82623	5477	128534	79174	61,6	49360	38,4	193
2008	BÖLGE İDARE	14123	85745	0	99868	85356	85,5	14512	14,5	60
	İDARE	88030	126307	15384	229721	153880	67,0	75841	33,0	200
	VERGİ	49360	97802	5500	152662	98292	64,4	54370	35,6	185

M* : Ortalama yargılama süresi (Gün)

İDARİ MAHKEMELERDE ÇIKAN İŞ ORANLARININ MAHKEMELERİNE VE YILLARA GÖRE DAĞILIMI
(1993-2008)



Tablo – 6/Grafik

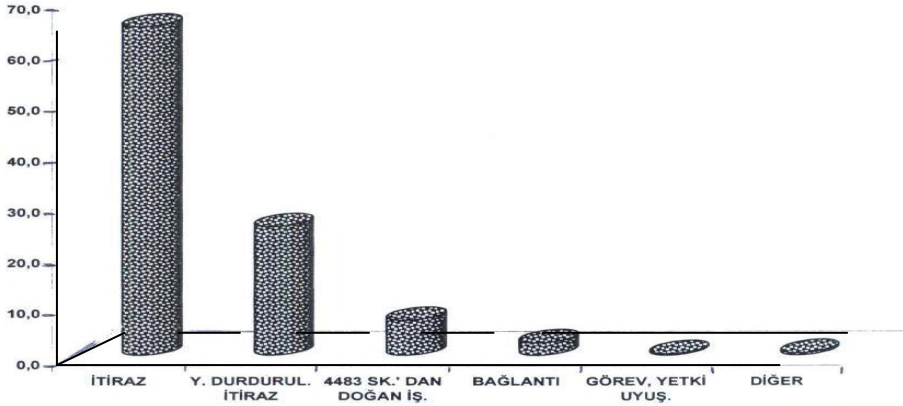
Tablo – 7

BÖLGE İDARE MAHKEMELERİ İŞ YÜKÜNÜN KONULARINA GÖRE DAĞILIMI
(1/1/2008 - 31/12/2008)

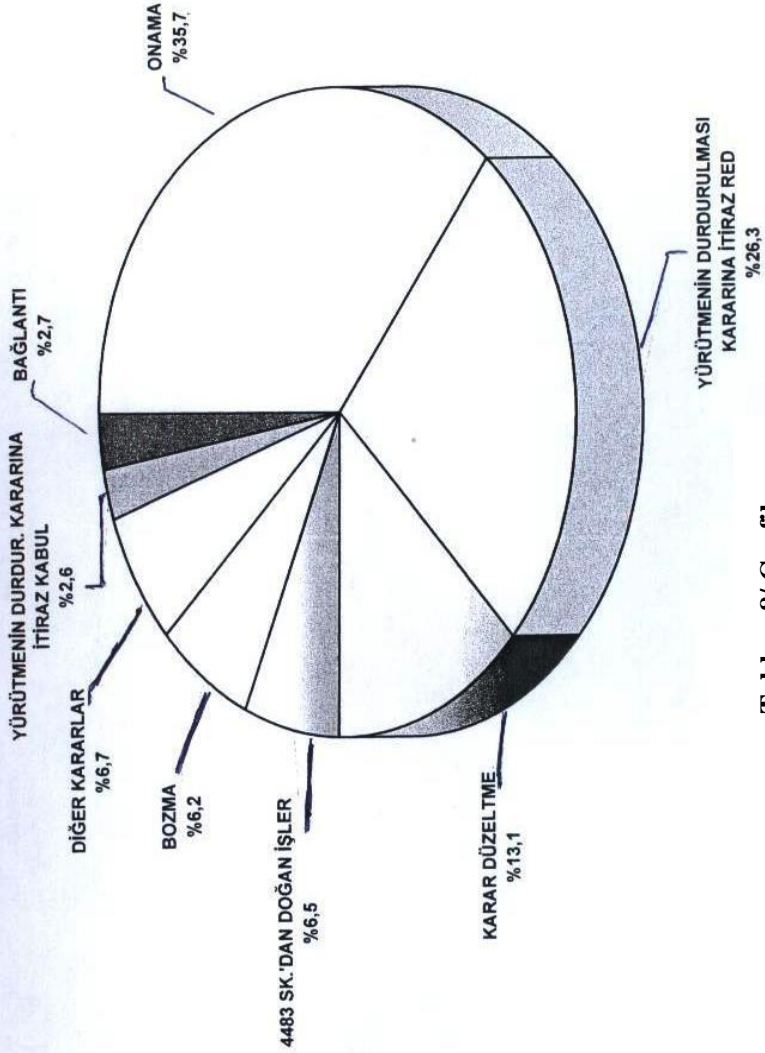
GÖNDEREN MAHKEME	İDARE	KONULAR	GELEN İŞ				ÇIKAN İŞ	DEVREDEN İŞ		
			GEÇEN YILDAN DEVREN GELEN	YIL İÇİNDE GELEN	TOPLAM	%		GÖRÜL- MEKTE OLAN	BEKLE- MEKTE OLAN	TOPLAM
			İTİRAZ	2429	17655	20084		20,1	17813	2161
Y. DURDURULMASI İTİRAZ	297	20192	20489	20,5	20460	28	1	29		
BAĞLANTI	51	1390	1441	1,4	1395	46	0	46		
İTİRAZ	10892	33600	44492	44,6	32972	10906	614	11520		
Y. DURDURULMASI İTİRAZ	11	4769	4780	4,8	4779	1	0	1		
BAĞLANTI	17	984	1001	1,0	897	104	0	104		
GÖREV, YETKİ UYUŞMAZLIĞI	56	245	301	0,3	286	15	0	15		
4483 SK.' DAN DOĞAN İŞLER	370	6460	6830	6,8	6342	445	43	488		
DİĞER	0	450	450	0,5	412	38	0	38		
TOPLAM	14123	85745	99868	100	85356	13744	768	14512		

Tablo – 7/Grafik

BÖLGE İDARE MAHKEMELERİ İŞ YÜKÜNÜN KONULARINA GÖRE DAĞILIMI
(2008)



BÖLGE İDARE MAHKEMELERİNDE SONUÇLANAN DAVALARIN KARAR TÜRLERİNE GÖRE DAĞILIMI
(2008)



Tablo – 8/ Grafik

Tablo-9

İDARE MAHKEMELERİ İŞ YÜKÜNÜN KONULARINA GÖRE DAĞILIMI
(1/1/2008 - 31/12/2008)

KONULAR	GELEN İŞ					ÇIKAN İŞ	DEVREDEN İŞ		
	GEÇEN YILDAN DEVREN GELEN	YIL İÇİNDE GELEN	BOZULARAK GELEN	TOPLAM	%		GÖRÜLMEKTE OLAN	BEKLEMekte OLAN	TOPLAM
KAMU GÖREVLİLERİNE AİT MEVZUATTAN DOĞAN İŞLER	27394	44942	3752	76088	33,1	52520	22944	624	23568
ESKİ ESERLER MEVZUATINDAN DOĞAN İŞLER	547	120	21	688	0,3	196	473	19	492
KÖY, BELEDİYE VE ÖZEL İDARELERİ İLGİLENDİREN İŞLER	6600	4096	258	10954	4,8	6344	4521	89	4610
SINIR, İSKAN VE TOPRAK EDİNME MEVZUATINA AİT İŞLER	358	335	98	791	0,3	471	304	16	320
KAMU KURUMU NİTELİĞİNDEKİ MESLEK KURULUŞLARI MEVZUATINA AİT İŞLER	692	504	67	1263	0,5	691	559	13	572
ÖĞRENCİ VE ÖĞRENİM İŞLERİ	2741	3515	292	6548	2,9	4886	1574	88	1662
ESNAF DERNEKLERİNİN FESHİ KONUSUNA AİT İŞLER	30	20	0	50	0,0	21	29	0	29
KARAYOLLARI TRAFİK KANUNU UYGULAMASINDAN DOĞAN İŞLER	747	2135	51	2933	1,3	2085	810	38	848
İMAR, KAMULAŞTIRMA VE YIKMA İŞLERİ İLE BUNLARA BAĞLI İŞLER	9589	12609	1225	23423	10,2	14536	8545	342	8887
MADEN, TAŞOCAKLARI VE ORMAN MEVZUATINA AİT İŞLER	279	417	18	714	0,3	414	292	8	300
TÜRK PARASININ KIYMETİNİ KORUMA MEVZUATINA AİT İŞLER	0	0	0	0	0,0	0	0	0	0
3091 SAYILI TAŞINMAZ MAL ZİLYETLİĞİNE YAPILAN TEC.ÖNLEN.HK. K.DOĞAN İŞLER	368	215	2	585	0,3	351	231	3	234
TAM YARGI DAVALARI	12832	12988	6353	32173	14,0	21228	10552	393	10945
DİĞER İŞLER	25853	44411	3247	73511	32,0	50137	22565	809	23374
TOPLAM	88030	126307	15384	229721	100	153880	73399	2442	75841

Tablo-9/Grafik

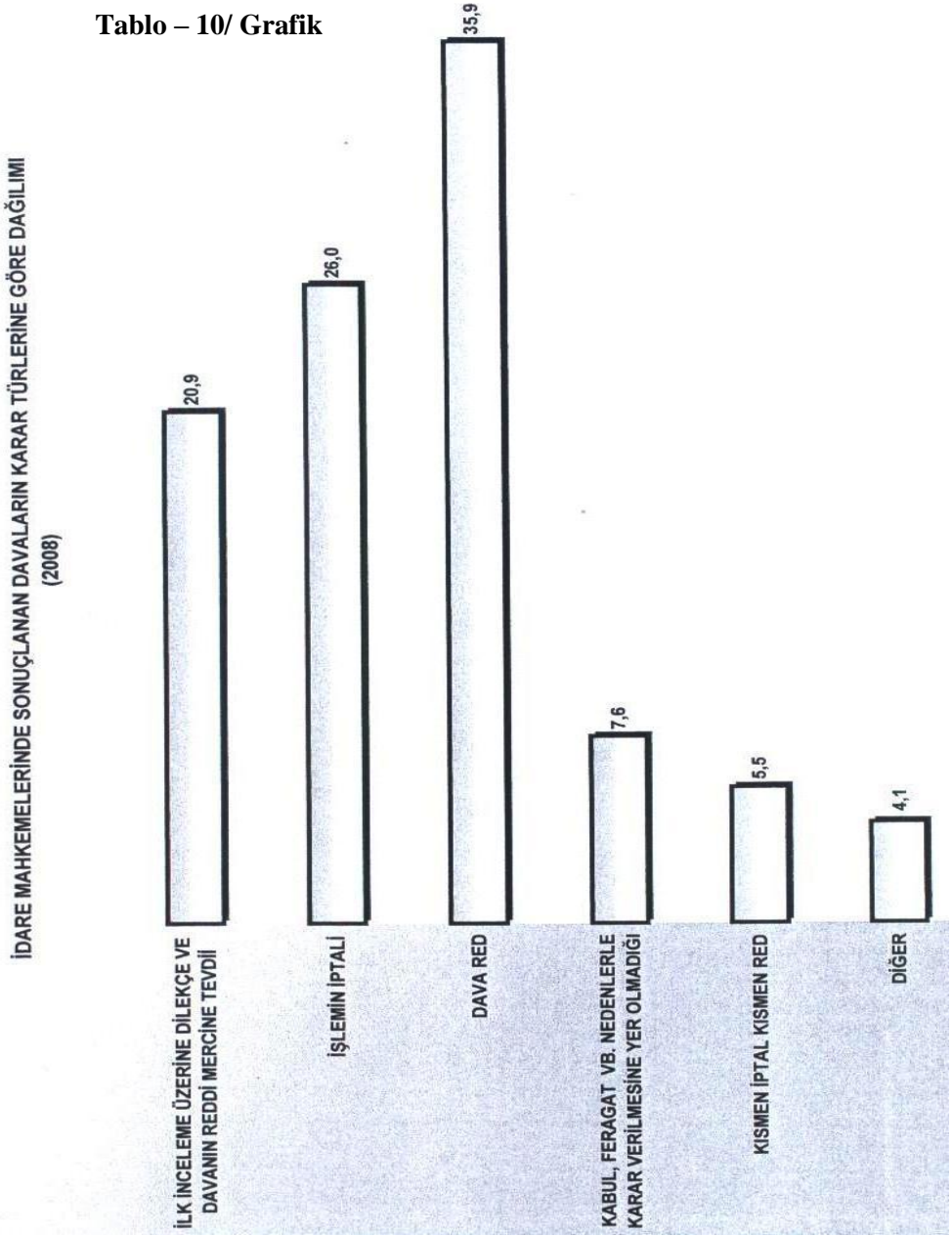


Tablo-10

İDARE MAHKEMELERİ KARAR TÜRLERİNİN KONULARINA GÖRE DAĞILIMI
(1/1/2008 - 31/12/2008)

KONULAR	KARAR TÜRLERİ										
	DAVA RED	İŞLEMİN İPTALİ	İLK İNC.ÜZ.DİLEK.VE DAV.REDDİ İMERC.TEVDİİ	KISMEN İPTAL KISMEN RED	İŞLEMEN KALDIRMA	MERCİ TAYİNİ-BAĞLANTI	KABUL., FERA. VB.NEDEN.KARAR VERİLMESİNE YER OLM.	DAVANIN AÇILMAMIŞ SAYILMASINA	AF KANUNLARINA GÖRE ÇIKANLAR	RESEN İNC.ÜZ.VERİLEN KESİN KARARLAR	TOPLAM
KAMU GÖREVLİLERİNE AİT MEVZUATTAN DOĞAN İŞLER	19241	18463	8945	2440	19	716	1851	638	10	197	52520
ESKİ ESERLER MEVZUATINDAN DOĞAN İŞLER	120	21	40	1	1	5	5	2	0	1	196
KÖY, BELEDİYE VE ÖZEL İDARELERİ İLGİLENDİREN İŞLER	2983	1678	1113	165	1	49	284	37	0	34	6344
SINIR, İSKAN VE TOPRAK EDİNME MEVZUATINA AİT İŞLER	260	72	100	12	0	2	17	4	0	4	471
KAMU KURUMU NİTELİĞİNDEKİ MESLEK KURULUŞLARI MEVZUATINA AİT İŞLER	354	119	123	29	2	29	23	11	0	1	691
ÖĞRENCİ VE ÖĞRENİM İŞLERİ	1951	1401	581	184	0	42	617	93	2	15	4886
ESNAF DERNEKLERİNİN FESHİ KONUSUNA AİT İŞLER	8	5	8	0	0	0	0	0	0	0	21
KARAYOLLARI TRAFİK KANUNU UYGULAMASINDAN DOĞAN İŞLER	996	522	415	42	5	23	36	39	0	7	2085
İMAR, KAMULAŞTIRMA VE YIKMA İŞLERİ İLE BUNLARA BAĞLI İŞLER	5545	3530	2956	971	13	232	1088	131	1	69	14536
MADEN, TAŞOCAKLARI VE ORMAN MEVZUATINA AİT İŞLER	146	100	116	18	0	9	20	1	0	4	414
TÜRK PARASININ KIYMETİNİ KORUMA MEVZUATINA AİT İŞLER	0	0	0	0	0	0	0	0	0	0	0
3091 SA. TAŞINMAZ MAL ZİLYETLİĞİNE YAPILAN TEC.ÖNLEN.HK. K.DOĞAN İŞ.	231	72	38	2	0	2	1	5	0	0	351
TAM YARGI DAVALARI	5370	3529	3426	2197	16	217	5552	779	26	116	21228
DİĞER İŞLER	18065	10551	14236	2469	129	1046	2230	752	3	656	50137
TOPLAM	55270	40063	32097	8530	186	2372	11724	2492	42	1104	153880
%	35,9	26,0	20,9	5,5	0,1	1,6	7,6	1,7	0,0	0,7	100

Tablo – 10/ Grafik



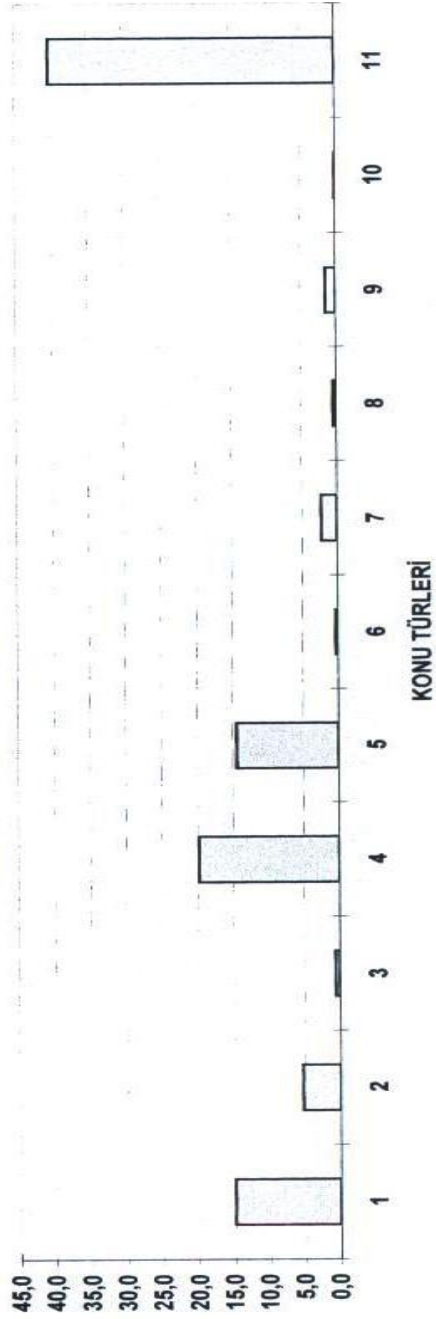
Tablo – 11

VERGİ MAHKEMELERİ İŞ YÜKÜNÜN KONULARINA GÖRE DAĞILIMI
(1/1/2008 - 31/12/2008)

KONULAR	GELEN İŞ				TOPLAM	%	ÇIKAN İŞ	DEVREDEDEN İŞ		
	GEÇEN YILDAN DEVREN GELEN	YIL İÇİNDE GELEN	BOZULARAK GELEN	TOPLAM				GÖRÜLMEKTE OLAN	BEKLEMEKTE OLAN	TOPLAM
1	9425	12496	836	22757	14,9	16269	6169	319	6488	
2	4423	3234	450	8107	5,3	4264	3678	165	3843	
3	440	537	25	1002	0,7	555	407	40	447	
4	14121	14724	1479	30324	19,9	17421	12195	708	12903	
5	6774	14365	814	21953	14,4	12180	9576	197	9773	
6	276	117	12	405	0,3	200	205	0	205	
7	2003	1402	86	3491	2,3	1844	1636	11	1647	
8	101	655	7	763	0,5	605	158	0	158	
9	326	1816	66	2208	1,4	1453	686	69	755	
10	16	58	7	81	0,1	50	31	0	31	
11	11455	48398	1718	61571	40,3	43451	17086	1034	18120	
TOPLAM	49360	97802	5500	152662	100	98292	51827	2543	54370	

Tablo – 11/Grafik

**VERGİ MAHKEMELERİ İŞ YÜKÜNÜN KONULARINA GÖRE DAĞILIMI
(2008)**

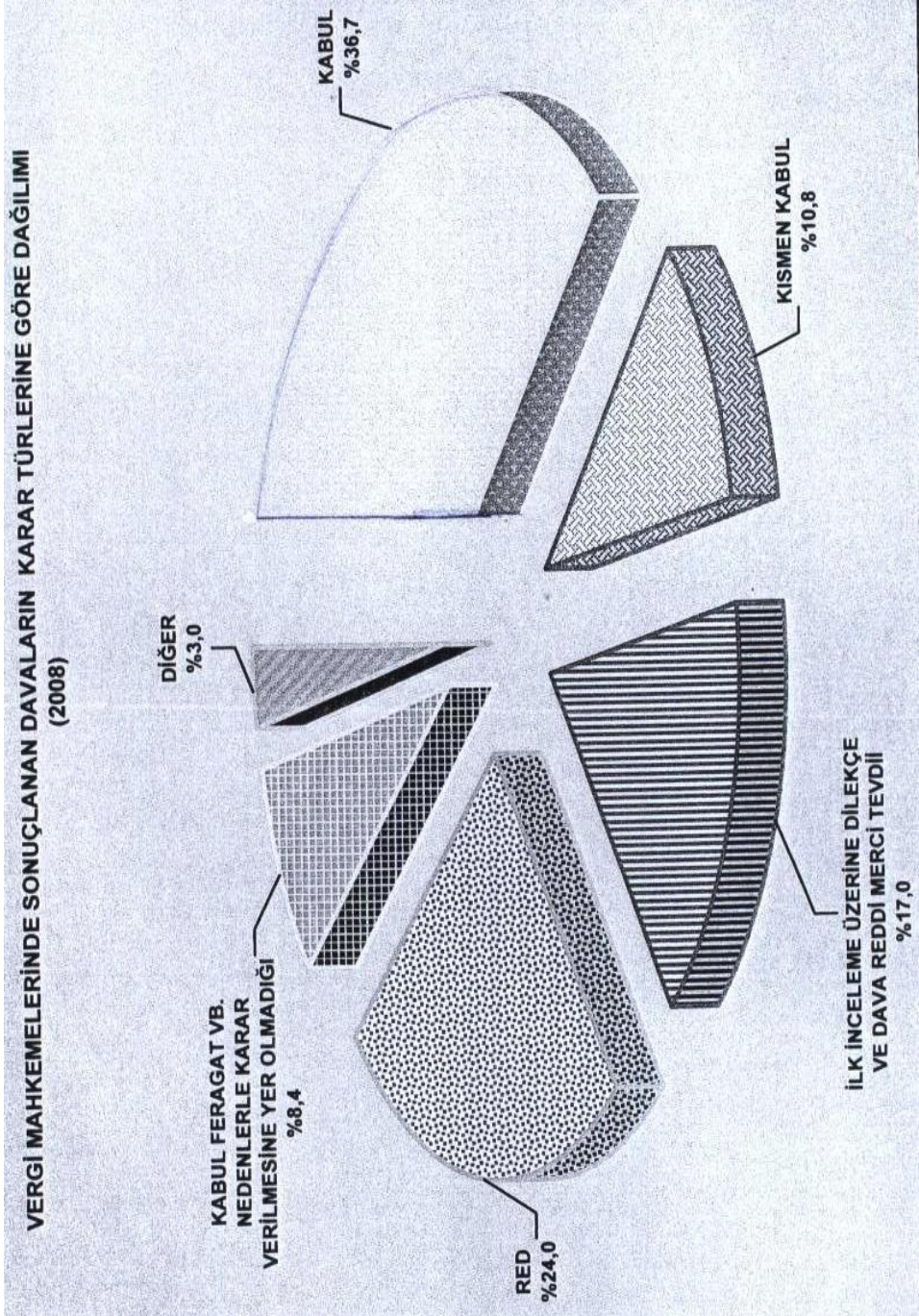


Tablo – 12

VERGİ MAHKEMELERİNDEN VERİLEN KARAR TÜRLERİNİN KONULARINA GÖRE DAĞILIMI
(1/1/2008 - 31/12/2008)

KONULAR	KARAR TÜRLERİ											TOPLAM
	RED	KABUL	KISMEN KABUL	İLK İNCELEME ÜZERİNE DİLEKÇE VE DAVA REDDİ MERCİ TEVDİİ	İŞLEMEN KALDIRMA	MERCİ TAYİNİ-BAĞLANTI	KABUL FERAGAT VB. NEDENLERLE KARAR VERİLMESİNE YER OLMADIĞI	DAVANIN AÇILMAMIŞ SAYILMASINA	AF KANUNLARINA GÖRE ÇIKANLAR	RES'EN İNCELEME ÜZERİNE VERİLEN KESİN KARAR		
GELİR VERGİSİ	5210	5477	2153	2058	1	84	1024	190	52	20	16269	
KURUMLAR VERGİSİ	717	1364	915	527	0	39	584	105	8	5	4264	
EMLAK VERGİSİ	134	121	86	142	0	12	58	1	0	1	555	
KATMA DEĞER VERGİSİ	4621	5879	2752	1998	1	173	1651	255	62	29	17421	
GÜMRÜK VERGİSİ	3139	5098	1056	1875	1	112	794	94	3	8	12180	
VERASET VE İNTİKAL VERGİSİ	47	59	21	42	1	2	24	1	0	3	200	
ÖZEL İDARE BELEDİYE VE KÖY. AİT VERGİ RESMİ HARÇ VB. MALİ HÜKÜM.	424	580	293	404	3	17	96	11	2	14	1844	
DÜZELTME İŞLEMLERİNİN REDDİNDEN DOĞAN İŞLER	372	40	11	162	0	14	5	0	0	1	605	
YENİ KONAN VERGİLER	235	865	133	141	0	5	40	7	18	9	1453	
TAM YARGI DAVALARI	3	7	2	25	0	1	2	0	10	0	50	
DİĞER İŞLER	8658	16614	3236	9308	16	507	4021	662	94	335	43451	
TOPLAM	23560	36104	10658	16682	23	966	8299	1326	249	425	98292	
%	24,0	36,7	10,8	17,0	0,0	1,0	8,4	1,3	0,3	0,4	100	

Tablo – 12/ Grafik



B. Mevcut Durumun Değerlendirilmesi

Çalışmamızın bu kısmında, -anılan tablolara ilişkin korelasyon ve/veya varyans yöntemi gibi birbirinden farklı bilimsel sonuçları olan istatistiki analizlerin başka bir çalışmanın konusu olduğunu belirterek- mevcut durumu sadece **yüzdellik oranlar** üzerinden ele alıp yorumladığımızda şu şekilde bir değerlendirme yapmamız mümkündür:

Bölge düzeyinde örgütlenmiş bulunan alt derece idari yargı mahkemeleri içinde idare mahkemeleri, ülkemizde iş durumu ve coğrafik vs. sebeplerle toplam **44** il’de kurulmuş olup, vergi mahkemeleri sayı itibariyle **32** il’e dağılmış bulunmaktadır. Bölge İdare, İdare ve Vergi Mahkemelerinde halen mevcut toplam hakim sayısı **846** olup; 2008 yılında karara bağlanan toplam **337.528** dava sayısı göz önüne alındığında ortalama olarak bir hakime yaklaşık **398** adet yıllık dava dosyası düşmektedir ki, bu sayı ülke şart ve standartlarına göre nisbeten uygun bir rakam olarak dikkati çekmektedir. (Fikir vermesi açısından, örneğin 2008 yılı sonu esas alındığında bu sayı adli yargıda (**546**) olmaktadır. (**Kaynak:** T.C. Adalet Bakanlığı ve TÜİK verileri.)

Diğer yandan, Türkiye genelinde yıllar itibariyle açılan davalara baktığımızda sayıca mutlak bir artış gözlenmektedir.

2008 yılı itibariyle İdari Mahkemelerde mevcut **482.251** davanın; % **20,7**’si Bölge İdare, % **47,6**’sı İdare, % **31,7**’si Vergi Mahkemelerinde görülmektedir. Yıl içinde karara bağlanma oranı; Bölge İdare Mahkemelerinde % **85,5**, İdare Mahkemelerinde % **67**, Vergi Mahkemelerinde ise % **64,4** olmuştur.

Ortalama yargılama süresi son beş yıllık periyot esas alındığında, Bölge İdare ve İdare Mahkemelerinde –yıllar itibariyle– **azalma**, vergi mahkemelerinde ise **artma** eğilimi göstermektedir. Bunun, özellikle son yıllarda Vergi Mahkemelerinde gittikçe artan yoğun iş yükünden kaynaklandığı görüşündeyiz.

2008 yılı sonu itibariyle Bölge İdare Mahkemelerine yapılan **99.868** adet itiraz ve benzeri başvuruların **50.273** adedi vergi ihtilaflarına ilişkin olup, kalan **49.595** adedi diğer idari davalarla ilgilidir.

2008 yılı sonu itibariyle İdare Mahkemelerinde açılan dava sayısı (devreden dahil) **229.721** olup, karara bağlanan **153.880’dir. (Oran % 67)**. Bu sayı içerisinde dava ret oranı **55.270** sayı ile yaklaşık % **36**’dır. Açılan davaların **76.088 adedi (% 33’ü)** kamu görevlilerine ait mevzuatın uygulamasından doğan uyuşmazlıklara ilişkindir.

Aynı dönem itibariyle vergi mahkemelerinde açılan dava sayısı (devreden dahil) **152.662** olup, karara bağlanan **98.292’dir. (Oran % 64)**. Bu tablo içerisinde dava ret şeklinde sonuçlanan dava sayısı **23.560** ile yaklaşık % **24**’lük bir oran teşkil etmektedir. Vergi Mahkemelerinde açılan davaların **22.757** adedi (**yaklaşık % 15**’i) gelir vergisine ait ihtilaflara ilişkin bulunmaktadır.

Özetle;

Bölge idare, İdare ve Vergi Mahkemeleri, -önceki bölümde ayrıntılı olarak yer verdiğimiz birbirinden farklı tablolardan da açıkça görüleceği üzere kuruldukları **1982** yılından bu güne kadar -geçen süre boyunca- sayıca hayli fazla ve oldukça karmaşık hukuki ihtilaflardan oluşun yoğun bir dava(iş) yüküyle karşı karşıya kalmışlardır. Dosyalar gittikçe artmış, sayılar çoğalmış, ancak yargılama kesintisiz devam etmiştir.

IV. SORUNLAR

Ülkemizde, yargının yılların ihmalinden kaynaklanan çok boyutlu sorunlarla karşı karşıya kaldığı bilinmektedir. Genelde, yargı sistemimizin özelde ise, ilk derece idari mahkemelerin içinde bulunduğu kimi önemli sorunları – ayrıntılı olmasa da- özet bir bilgi demeti şeklinde irdelemek yararlı olacaktır. Araştırmamızın bu kısmında, bu alanda gözlemlediğimiz mevcut sorunlardan bazılarını çözüm getirilmesi ümidiyle aşağıdaki alt ana başlıklarla özetleyerek kısaca açıklamak istiyoruz.

A. Genel ve İdari Nitelikteki Sorunlar

Hâkim İhtiyacı

İdari yargıda toplam hakim (yargıç) sayısı 2008 yılı verilerine göre **(1268)** olup, bu sayı içerisinde alt derece mahkemelerinde görevli hakim sayısı **(846)**'dır.

Son yıllarda sınav yöntemiyle alınan ve halen meslek öncesi eğitim (staj) programıyla yetiştirilerek mesleğe kabulü düşünülen stajyer yargıç sayısı ise **(50)**'dir.

Bu durumda, mevcut **161** adet mahkeme ile görevli yargıçların sayısı karşılaştırıldığında, yeterli bir sayısal kadrodan söz etmek mümkün ise de, büyükşehirlerde bu sayı oldukça yetersiz kalmaktadır.

Özellikle, İstanbul, Ankara, İzmir gibi büyükşehirlerde hâkim ihtiyacının halen devam ettiği ve bu sorunun diğer illere nazaran zaman zaman önemli boyutlara ulaştığı da bir gerçektir.

Bu konudaki asıl sorunun; atamalardaki dağılımın dengeli yapılamamasından ve – bunun sonucunda – büyük illerin dışındaki görev yerlerinde meydana gelen sayısal yığılmanın giderilememesinden kaynaklandığı görüşündeyiz.

Bu nedenle, yapılacak daha gerçekçi bir değerlendirmeye, anılan illere yeterli donanımına sahip, şartları uygun hâkimlerin süratle atamalarının yapılması suretiyle sorunun çözümü yoluna gidilmelidir.

Personel Durumu

İlk derece mahkemelerinde görevli ve yargılama faaliyetinin gerçekleşmesinde azımsanamayacak ölçüde katkıları bulunan idari kademedeki persone-

lin sayısında son yıllarda artışlar sağlanmasına rağmen bu konudaki ihtiyaç tam manasıyla giderilememiştir.

İhtiyaç duyulan Yazı İşleri Müdürü ile diğer personelin temini hizmetin sağlıklı yürütülebilmesi açısından zorunlu olup gerek kurum içinden sınav yoluyla alınma, gerekse de başka kurumlardan atama yöntemiyle bu konudaki sorunun giderilmesine çalışılmalıdır.

Aşırı İş Yükü

Ülke genelinde **2008** yılı veya diğer yıllar esas alındığında mevcut hâkim sayısı ve iş durumu açısından aşırı bir iş yükünden söz edilmezse de, özellikle İstanbul, Ankara, İzmir gibi büyük şehirlerde iş yükünün fazlalığı bilinen bir gerçektir. Örneğin; fikir vermesi açısından İstanbul İdari yargı mahkemelerinde 2008 yılı sonu itibariyle açılan dava sayısı (devir dahil) **131.555** olup, toplam hakim sayısı (**135**)'tir. Bu durumda bir hâkime yıllık ortalama (**974**) adet dosya düşmektedir ki, bu sayı ortalama sayı olan (**398**) sayısının çok üstündedir. (**Kaynak: Bölge İdare Mahkemesi Arşivi**)

Belirtilen bu yerlerdeki aşırı iş yükü, hem davacı ve davalı, hem de yargılama süreci ve hâkimler açısından olumsuz bir durum olarak değerlendirilmektedir.

Ücret Sorunu

Bakanlıkça hâkim ve savcı maaşlarında son yıllarda yapılan iyileştirmeler olumlu olarak nitelendirilmekle birlikte, ücretler genel seviyesinin yüksekliği ve diğer ekonomik şartlar nedeniyle özellikle mesleğe yeni başlayan hâkimlere ödenen ücretlerin yetersizliği açıktır. Ücretlere ilişkin kıstas aylık ve tazminat alanlarının tespitinde yargının üç büyük <<erk>> ten biri olduğu göz ardı edilmemelidir. Diğer bir hususta özellikle göreve yeni başlayan veya 3-4 yıllık mesleki kıdeme sahip bir hâkim ile birinci sınıfa ayrılmış bir hâkim arasında yaklaşık iki katı oranında bir maaş farkının bulunduğudır.

Bu farkın çalışma barışını olumsuz yönde etkileyeceği göz önüne alınarak, bu yönde düzenleyici bir çalışma yapılmalıdır.

Diğer yandan, mahkemelerde görevli alt kademedeki idari personelin maaş ve diğer özlük haklarındaki iyileştirmenin yeterli olmadığı düşünülerek bu konuda yapılacak düzenlemeler ihmal edilmeden ele alınmalı ve yargı hizmetleri bir bütün olarak değerlendirilmelidir.

Fiziki Mekân ve Bina Durumu

Bugün, ülkemizdeki mahkeme binaları ve diğer adalet dairelerinin yürütülen faaliyete yaraşır ve uygun asgari fiziki koşulları içermediği hepimizin malumudur. Bizdeki adalet hizmetlerinin yerine getirildiği – birkaçı hariç – yerler ile batı ülkelerindeki “adalet sarayları” karşılaştırıldığında arada büyük bir farkın olduğu rahatlıkla söylenebilir. Halen, idari yargıda mevcut mahkemelerin -az da olsa- bir kısmı kiralık binalarda (**Ör. İstanbul, Mersin**) hizmet

vermekte olup, diğer bir kısmı ise yeni yapılan veya başka kurumlardan satın alınan binalarda yargı faaliyetini sürdürmektedirler.

Adalet Bakanlığı'nca, son yıllarda mahkeme binaları veya ihtiyaca binaen Adalet Sarayları yapılması yönünde hızlı planlamayla birlikte, gerekli teknik çalışmalar yapıldığı bilinmekle beraber, bunların en kısa sürede tamamlanarak hizmete sokulması gereklidir.

Aksinin mevcut yargılama sürecini olumsuz yönde etkileyeceği tabidir. Yeni hizmet binalarına ihtiyaç olduğu açıktır.

Ayrıca, görevin yapılmasına ve hizmetin sunulmasına ilişkin ihtiyaç duyulan gerekli büro araç ve gereçleri ile diğer teknik donanım en iyi şekilde sağlanmalıdır.

Ödenek Yetersizliği

Ülkemizin içinde bulunduğu ekonomik koşullar hepimizce bilinmektedir. Ancak başlatılan yatırımların süratle tamamlanması ve yeni projelerin hazırlanması harcama programlarının öngörülen şekilde ve sürede uygulanmasına bağlıdır. Yargısal hizmetlere ilişkin harcama kalemlerinde ihtiyaç duyulan parasal ödenekler süresi içinde idari birimlere gönderilmeli ve muhtemel gecikmelere meydan verilmemelidir.

Lojman Sorunu

Bugün, yurt sathında toplam 44 ile yayılmış bulunan idari yargı mahkemelerinde görev yapan hâkim ve diğer yardımcı personelin tamamı lojman imkânından maalesef yeterince yararlanamamaktadır. Özellikle İstanbul, Ankara, İzmir gibi iş yoğunluğunun fazla olduğu yerlerdeki lojman sayısı sadece hâkim sayısına dahi yeter düzeyde değildir. Adaleti sağlama gibi oldukça önemli ve saygın nitelikte kamu hizmeti ifa eden yargı mensuplarının yeterli sayıda lojmana kavuşturulması hizmetin arzulan şekilde yürütülmesi için zorunlu olarak mütalaa edilmektedir. Diğer yandan, idari yargı hâkimlerine görev yaptıkları yerlerde lojman imkânından en uygun ve en adil şekilde yararlanabilmeleri açısından bu yerlerde kurulu bulunan ve lojman tahsisıyla ilgili kararlar vermekte olan "**Adli Yargı Adalet Komisyonu**"nda **temsilci niteliğinde en az bir üye** bulundurabilmeleri imkânı sağlanmalı, bu konuda mevzuat değişikliğine gidilmelidir.

Ulaşım – Servis Sorunu

Günümüzde kamu hizmetlerinin yürütülmesinde <<zaman>> kavramının ne kadar önemli olduğu ve verimlilik kavramıyla birlikte ölçüldüğü bilinen bir gerçektir. Bunun ise, kamu görevlisinin zamanında ve sağlıklı bir şekilde işyerine ulaşım hizmet vermesiyle mümkün olduğu açıktır.

Kamuya bu açıdan baktığımızda, idari yargı hizmetinin sunulduğu – birkaç il hariç – hemen bütün büyük illerde bir ulaşım/servis sorununun olduğu ve yargı hizmetinin zaman zaman bu yüzden aksadığı bilinmektedir.

Bugün, özellikle büyük şehirlerde hâkim ve personelin ulaşımı, ya Merkezi Belediyeye ait (İETT misali) araçlarla veya mahalli belediyelerce temin edilmiş (otobüs, minibüs, taksi vs.) araçlarla sağlanmaktadır. Başka bir ifadeyle, yargı mensupları ile diğer personelin büyük çoğunluğu Belediye yönetimlerinde sağlanmış araçlarla işe – gidip gelmekte, bu konuda idarenin herhangi bir tasarrufu maalesef bulunmamaktadır.

Kamusal bir hizmet olan yargının bu sorununun, yine kamu otoritesi tarafından birincil bir görev ve sorun olarak kabul edilerek – daha etkin hizmet prensibinden hareketle – ele alınıp değerlendirilmesi ve problemin bu suretle çözümü mesleğin saygınlığı açısından gerekli görülmektedir.

Toplum Tarafından Yeterince Tanınmama

Ülkemizde, mahkeme düzeyinde kurulmuş alt ve ilk derecedeki idari yargı sisteminin yaklaşık otuz yıllık bir mazisi bulunmaktadır. Bu hiç de azımsanacak bir süre olmamakla beraber, idari mahkemeler açısından geçen süre içerisinde toplum ve kamuoyu tarafından gerek kavramsal gerekse kurumsal düzeyde ele alınsın, çoğunlukla - bilgi eksikliğinden kaynaklandığına inandığımız bir nedenle - yeterli bir tanınmanın söz konusu olmadığı gözlenmektedir.

Bu nedenle, yargı yoluna başvurulması aşamasında bilgi eksikliğine bağlı olarak bazı teknik sorunların yaşandığına şahit olunmaktadır. Örneğin; İdare Mahkemeleri ile Bölge İdare Mahkemeleri ve/veya İdare Mahkemeleri ile Vergi Mahkemeleri kavramları çoğu kez birbiri yerine kullanılmakta ve kimi zaman yanlış yargı yerine dava açılmaktadır. Bunun, ilk anda idari yargının yeni teşkilatlanmasına bağlı olduğu bu nedenle doğal karşılanması gerektiği kabul edilse bile, özellikle hukuk ve yargı çevrelerinde de aynı veya benzeri yanlışlıkların yapıldığına tanık olunması konunun önemini ve toplumsal boyutunu gözler önüne sermektedir.

İdari yargı yoluna başvurulmasının, diğer bir ifadeyle; hak arama özgürlüğünün bireylerce en iyi şekilde kullanılmasının, idari yargı sisteminin, kamuoyu, üniversiteler ve idare vasıtasıyla tüm topluma tanıtılması ve benimsetilmesine bağlı olduğu unutulmamalıdır.

Teknolojik Yenileşme

Günümüzde gelişen teknolojiye paralel olarak çalışma hayatına bilgisayar, teleks, telefaks ve elektronik daktilo gibi çağdaş ve üstün teknik araçlar girmiştir. Diğer yargı yerlerinde olduğu gibi idari yargı mahkemelerinde de bu ve benzeri gelişmelere ihtiyaç olduğu açıktır.

Mahkemelerimizin, son yıllarda çağımızın gerektirdiği bu modern araç ve gereçlerden özellikle de bilgisayar ve internet ortamından en iyi şekilde yararlandırıldığı bilinen bir gerçek ise de; uygulamada zaman zaman, işlemlerin durması, sistemin tıkanması vs. gibi önemli teknik sorunlarla karşılaşıldığı görülmektedir.

Bu anlamda, kısa adı “**UYAP**” olan Ulusal Yargı Ağı Projesinin alt yapı yönünden desteklenerek güçlendirilmesi önemli görülmektedir. Yargıda, yenileşmeyi ve kâğıtsız ofis ortamına geçişi simgeleyen bu hızlı ve çağdaş projenin her yönüyle başarılı olabilmesi için bahsedilen teknik aksaklıkların önüne geçilmesi şarttır.

Yargılama sürecinin sağlıklı işleyişi açısından bu konudaki eksiklikler süratle giderilmeli ve olabilecek emek ve zaman kaybı önlenmelidir.

Yargılama Sürecindeki Gecikme

Yargılamanın adil ve ekonomik olduğu kadar, mümkün mertebe hızlı ve çabuk olması hem anayasal bir zorunluluk hem de tüm bireylerin ortak arzusu olduğu bilinen bir gerçektir. Bu nedenledir ki, geciken adaletin adalet olmadığı öteden beri ifade edilegelmiştir.

Bugün için, idari yargının etkin ve yaygın yargısal denetim gerçekleştirmekte yeterince hızlı çalışmadığından yakınıldığına rastlamaktayız.

Bu konudaki tespitlerimiz özetle şu şekildedir:

İdari yargı mahkemelerinde, -yıllar itibariyle- ortalama yargılama sürecine baktığımızda şöyle bir tabloyla karşılaşmaktayız. **1990 – 2008** yılları arasında ülkemizdeki tüm vergi ve idare mahkemelerinde ortalama yargılama süresi (**217**) gün olup (**Kaynak: Tablo-6**), bu süre ülke şart ve standartları göz önüne alındığında makul bir süre olarak değerlendirilmekle birlikte, özellikle iş yükünün yoğun olduğu büyük şehirlerde yargılama faaliyetinin kimi zaman oldukça fazla sürede gerçekleştirildiğine tanık olunmaktadır. Örneğin; yaptığımız araştırmada İstanbul İdare ve Vergi Mahkemelerinde açılan bazı davaların iki, hatta üç yıla kadar sürdüğüne rastlamaktayız.

Konuya istatistikî bilgi açısından bakacak olursak; **2000 – 2008** yılları arasında (**365**) gün ve daha fazla süren bu tür davaların toplam içindeki oranının yaklaşık % 40 olduğu görülmüştür. Diğer yandan yapılan araştırmada ör. İstanbul İdare mahkemelerinde **2000 – 2008** yılları arasındaki ortalama yargılama süresinin (**272**) gün, vergi mahkemelerinde ise (**344**) gün olduğu tespit edilmiştir. (Kaynak: TÜİK verileri.) Bu durumda; toplam ve ortalama yargılama süresi (**308**) gün olmaktadır ki, idari yargı mahkemelerinde açılan davaların –ortalama – yaklaşık % 60’ının özellikle üç büyük şehirde toplandığı düşünüldüğünde yargılama sürecinin önemi bir kez daha açıkça anlaşılmaktadır.

Diğer yandan kararların zamanında ve makul sürede tebliği açısından gereken özel önlemler alınmalı ve usul yasasında bazı değişikliklere gidilmeli, gerekiyorsa tebligat süreleri kısaltılmak suretiyle tebligat işlemleri hızlandırılmalıdır.

Meslek Öncesi ve Meslek İçi Eğitim Sorunu

Bilindiği üzere Hâkim ve Savcılık mesleğinde eğitim; öğretme, bilgilendirme ve yetiştirme ile birlikte geliştirme ve olgunlaştırma şeklinde tanımlaya-

bileceğimiz çok yönlü bir kavram ifade etmektedir. Bu eğitim ise, yetiştirmeyi ve mesleğe hazırlamayı hedefleyen meslek öncesi eğitim ile mevcut bilgi birikimini daha da pekiştirerek, mesleki formasyonu arttırmayı amaçlayan meslek içi eğitim uygulamasından oluşmaktadır.

Bugün, idari yargının karşılaştığı en büyük sorunlardan birisinin, eğitilmiş hâkim sayısının sayıca azlığı nedeniyle yenilerinin yetiştirilmesi sorunu olduğu göz önüne alındığında konunun yargı sistemi içindeki yeri ve önemi daha iyi anlaşılacaktır.

Uygulamada, gerek alt derece mahkemelerinde, gerekse de bir bütün olarak yargı alanında olsun, Bakanlıkça, Hâkim ve Savcı eğitimine – eskiye oranla – daha önem verilerek bu konuda daha ciddi, düzenli ve sistemli davranıldığı (Ör. Adalet Akademisinin kurulması vs.) görülmekle birlikte; yine de eğitim sürecinde bazı sorun ve aksamaların olduğu gözlenmektedir.

Adaylık sürecinin kimi dönem bir yıl, kimi dönem iki yıl olarak uygulanması, bazı dönemlerde atamaların gecikmesi, uygulama takvimine gereği şekilde uyulamaması ve yurtdışı eğitime beklendiği kadar önem verilmemesi, bu sorunlardan bazılarını oluşturmaktadır.

Bu nedenle, daha adaylık sürecinden başlayarak yargılama görevini yerine getiren hâkim ve savcılarımızın eğitimi ciddi olarak ele alınmalı, günümüz çağdaş toplum ve hukuk anlayışının gerekleri doğrultusunda yetiştirilmeleri sağlanmalıdır. Bu anlamda, klasik hâkim – savcı tipinden ziyade, yeterli ve ihtisasa dayalı ciddi bir staj döneminden geçmiş en az bir yabancı dil bilen, bilgisayar eğitimi almış, özellikle en az bir yıl yurtdışı deneyimi bulunan ve toplumsal değişim ve yeniliklere açık hâkim tipi hedeflenmelidir.

Yargı Kararlarının Yerine Getirilmesi Sorunu

İlk derece idari mahkemelere ilişkin olarak gözlemediğimiz önemli sorunlardan biri de, yargı kararlarının yerine getirilmesi konusunda yaşanmaktadır.

Bilindiği gibi, yargı kararlarına uyulması zorunluluğu, Anayasanın 138. maddesinde yer alması bakımından Anayasal, 2577 sayılı İdari Yargılama Usulü Kanun'un 28. maddesinde düzenlenmesi yönüyle de, yasal bir nitelik taşımaktadır.

Böyle olmakla birlikte, sosyal bir hukuk devleti olan ülkemizde bu zorunluluğa gereği kadar uyulmadığı görülmektedir.

Uygulamada, kesin hüküm ifade eden bazı yargı kararlarının idare tarafından kimi zaman yerine getirilmediği ya da kısmen yerine getirildiği kimi zaman ise süresinden sonra yerine getirildiği veya biçimsel olarak yerine getirildiğine tanık olunmaktadır.

Örnek vermek gerekirse; görev yeri değişikliğine ilişkin idari bir işlemin iptali istemiyle davacı tarafından açılan davayı kabul ederek işlemin hukuken

yerinde olmadığı gerekçesiyle iptaline karar veren İdare Mahkemesi kararının (karar gereğinin); idarece ya makul bir sebep gösterilmeksizin geciktirilmek suretiyle yerine getirildiğine veya karar gereği aynen yerine getirilip hemen ertesi gün davacının başka bir göreve tayin edilmesi şeklinde konunun biçimsel bir yaklaşımla ele alınması suretiyle yerine getirildiğine rastlanmaktadır.

Diğer yandan, idarenin kimi kararlar için gerekmediği halde itiraz veya temyiz yoluna başvurmasını da konuya verilecek bir değişik uygulama olarak belirtmek mümkündür.

İdari yargı denetiminin amacına ulaşabilmesi ve güçlü bir yargı sisteminin söz edilebilmesi için yargı organlarınınca verilen kararların idarece eksiksiz ve geciktirilmeksizin amacına uygun bir şekilde yerine getirilmesi şarttır.

Bu nedenle, gerek yasal mevzuat açısından gerekse de yapılacak yeni bir düzenlemeyle – kurumsal açıdan – konunun ele alınarak değerlendirilmesinde ve yeni çözümler getirilmesinde (**Ör. İdari Savcılık Kurumu getirilmesinde vs.**) yarar görülmektedir.

3. Yargısal Nitelikli Bazı Sorunlar

Kısaca, yargılama faaliyetine ilişkin sorunlar olarak tanımlayabileceğimiz bu sorunlar, daha ziyade yasal mevzuattan kaynaklanan hususlar(eksiklikler, çelişkiler) olarak karşımıza çıkmaktadır. Yargılama sürecini olumsuz yönde etkileyen bu sorunlardan gözlemleyebildiğimiz bazıları ana hatlarıyla şu şekilde özetlememiz mümkündür:

1. 2576 sayılı Bölge İdare, İdare ve Vergi Mahkemelerinin Kuruluş ve Görevleri Hakkında Kanunu'ndan Kaynaklanan Sorunlar:

a) Kanunun 3. maddesinde, Bölge idare mahkemelerinin gerektiğinde birden fazla kurul halinde çalışabilecekleri düzenlendiği halde, uygulamada özellikle İstanbul, Ankara, İzmir gibi büyük şehirlerde en fazla iki kurul halinde çalışabildiği, daha fazla sayıda çalışmanın mümkün olmadığı görülmektedir. Aşırı iş yükü nedeniyle, bu mahkemelerin gerektiğinde birden fazla, örneğin; **üç ya da dört** kurul halinde çalışabilmelerine imkân tanınmalıdır.

b) Kanunun 8. maddesinde, Bölge idare mahkemelerinin; idare ve vergi mahkemeleri arasında çıkan görev ve yetki uyuşmazlıklarını karara bağlayacağı belirtilmiş olmakla beraber, bunun hangi kurul tarafından yapılacağı belirtilmemiştir. Birden fazla kurul halinde çalışılan yerlerde, bu bir sorun teşkil etmekte olup, uygulamada -daha ziyade- idari dosyalara bakan hâkimlerin bu kurulda görev aldıkları görülmektedir. Ancak, bunun doğru bir uygulama olmadığı dile getirilmekte olduğundan, görev ve yetki uyuşmazlıklarını çözümlenmekle görevli olan kurulun, **hem idare, hem de vergi hâkimlerinden oluşan -karma- bir heyet tarafından** teşkilinde fayda mütalaa edilmektedir.

2. 2577 sayılı İdari Yargılama Usulü Kanunu'ndan Kaynaklanan Sorunlar:

Daha önce de değinildiği üzere, İdari yargıya özgü bağımsız bir usul yasası, ilk kez 20.1.1982 tarihinde yürürlüğe girmiş olup, “**2577 sayılı İdari Yargılama Usulü Kanunu**” adıyla hukuk sistemimizdeki yerini almış bulunmaktadır.

Anılan kanun, yürürlüğe girdiği tarihten günümüze değin ihtiyaca binaen birkaç defa değiştirilmiş ve böylece idari yargılamanın daha sağlıklı, ekonomik ve hızlı işlemesi hedeflenmiştir. Bununla birlikte uygulama aşamasında halen sorun olarak beliren bazı hususları kısaca açıklamakta yarar görmekteyiz.

a) Kanunun 4. maddesinde ilk derece mahkemelerinin bulunmadığı yerlerde dava dilekçelerinin asliye hukuk mahkemelerine verilebileceği imkanı getirilmiş iken, uygulamada kimi idare ya da vergi mahkemelerinin örneğin; büyükşehirlerdeki herhangi bir ilçeye (örneğin tuzla asliye hukuk mahkemesine verilen) dilekçeleri kabul etmeyip, konuyu süre açısından ele alıp ret kararı verdikleri, bazılarının ise -konuya dair Danıştay kararı bulunduğu gerekçesiyle (Ör: Danıştay 4. Dairesi'nin 21.2.2007 tarih ve E:2006/5416, K:2007/456 sayılı kararı)- dilekçeyi süresinde kabul edip, işin esasına girerek karar verdikleri bunun ise yargıda farklı kararların verilmesine yol açtığı gözlenmiştir.

b) Kanunun 19. maddesi uyarınca, duruşması yapılan dosyalar öncelikle görüşülmekte ve kararları yazılmakta ise de; uygulamada davacıların çoğu kez duruşmaya gelmedikleri görüldüğünden bu şekildeki dava dosyaları, tıpkı taraflarıyla birlikte duruşması yapılan diğer dava dosyaları gibi ivedilikle incelenip karara bağlanmaktadır. Bu durum, duruşma talep edilmeyen uyuşmazlıkların karara bağlanması süresi/süreci açısından eşitsizliklere yol açmakta ve konu hakkında yargı mensupları arasında farklı yorumlar oluşabilmektedir. Yasa hükmünün bu noktadan hareketle yeniden ele alınmasında yarar görülmektedir.

c) Kanunun 26/1 maddesinde; ölüm halinde davanın kim ya da kimler tarafından takip edileceğini düzenlemiş ve “davayı takip hakkı kendisine geçenin başvurmasına kadar, gerçek kişilerden olan tarafın ölümü halinde idarenin mirasçılar aleyhine takibi yenilemesine kadar, dosyanın işlemden kaldırılacağı” hükmüne yer vermiştir.

Ancak, görüleceği üzere kanun maddesi anlatım biçimi ve ifade yönünden yeteri kadar açık değildir. Uygulamada, anılan madde, mahkemelerce farklı yorumlanmakta, üzerinde tartışmalar yapılmakta, dolayısıyla kararlarda farklılıklar görülmektedir.(Bilgi için bakınız; Kazım Yenice, Yüksel Esin; “İdari Yargılama Usulü”, Ankara, 1983, sayfa 563)

Kanun maddesinin, teknik yönden yeniden ele alınarak daha açık ve anlaşılabilir bir şekilde düzenlenmesinde yarar görülmektedir.

Kanununun 26/3 maddesinde; adres değişikliği halinde tebligat yapılması konusunu içeren hüküm; uygulamada, mahkeme ve hâkimler açısından farklı şekillerde yorumlanmakta, kimi hallerde dava dosyası işleminden kaldırılmakta, kimi durumlarda ise, 7201 sayılı Tebligat Yasası hükümlerine göre hareket edilmektedir. Bu farklı uygulamanın ortadan kaldırılması açısından, konu yeni baştan ele alınmalı, daha açıklayıcı ve düzenleyici hükümler getirilmelidir.

d) Yasanın 27. maddesinde; “**Yürütmenin Durdurulması**” müessesesi düzenlenmiştir. Yasada açık bir şekilde hangi hallerde yürütmenin durdurulmasının istenebileceği belirtildiği halde, kaç defa istenebileceği hususu belirtilmemiştir. Uygulamada ise, davacıların aynı konuda farklı gelişme ve gerekçeler bulunmaksızın 3-4 kez peş peşe yürütme isteminde buldukları ve yargıyı gereksiz yere meşgul ettiklerine şahit olunmaktadır. Usul kanununun bu hükmünün yeniden ele alınmasında yarar görülmektedir.

e) Kanununun 28. maddesi, yargı kararlarının yerine getirilmesiyle ilgilidir. Buna göre, mahkeme kararlarının tebliğinden itibaren en geç 30 gün içinde gereğinin yerine getirileceği hüküm altına alınmıştır. Ancak yasanın emredici bu hükmüne rağmen, uygulamada, idarenin buna uymadığı ve itiraz/temyiz yolunu ileri sürerek kararın icabından ısrarla kaçındığına rastlanmaktadır. Yargı kararının geciktirilmesi veya yerine getirilmemesi anlamına geldiği açık olan bu davranışın, kişi ve kamu vicdanı üzerinde olumsuz etkisinin bulunduğu tartışılmayacak kadar açık olduğundan, yasa hükmünün daha açık ve net bir şekilde düzenlenmesi gerekmektedir.

f) Aynı maddenin 3. bendinde, yargı kararlarını yerine getirmeyen kişi ve kurumlar hakkında ilgili idari mahkemede tazminat davası açılabileceği öngörülmüş ise de, ilgili idari mahkeme kavramından ne kastedildiği uygulamada tartışmalara sebep olmaktadır. Örneğin, bu kavramın kapsamına vergi mahkemelerinin girip girmediği net bir şekilde belirtilmeli, olası tereddüt ve tartışmalar giderilmelidir.

g) Kanununun Adli tatil süresini düzenleyen 61.maddesinde, adli tatilin başlangıç süresi 1 Ağustos-5 Eylül tarihleri arası olarak gösterildiği halde uygulamada tüm mahkemelerin altı eylülde adli yıla başladıkları görülmektedir. Bu konudaki yorum farklılığı bir yana, Danıştay İdari Dava Dairelerinin, konuya dair 19.12.2009 tarihinde verdiği E:2009/276, K:2009/52 sayılı kararda, temyiz süresinin hesabında adli yılın başlangıç tarihi olarak altı eylül’ün değil, beş eylül tarihinin esas alınacağını belirtmesi beraberinde tartışmaları da getirmiştir. Yasa hükmünün bu nedenle düzeltilmesi zorunlu mütalaa edilmektedir.

h) Kanununun 62. maddesinde, adli tatilde görev yapan nöbetçi mahkemelerin yürütmenin durdurulmasına ve delillerin tespitine ilişkin işler ile kanunen belli sürede karara bağlanması gereken işleri yapacakları belirtilmiş olmakla beraber, uygulamada örneğin ilk inceleme üzerine bazı mahkemelerin

karar vermedikleri, sadece durumu tespit etmekle yetindikleri kimi mahkemelerin ise konuyu inceleyip, ilk inceleme üzerine karar verdikleri gözlenmiştir. Uygulamadaki bu farklılığın yargı sürecini olumsuz etkileyebileceği ve zaman kaybına yol açacağı açık olduğundan konu yeniden ele alınmalıdır.

i) Diğer bir konu ise, tam yargı davalarının bir türü olan geri alım davalarıyla ilgili **faiz talebi** konusudur. Örneğin; ödenmiş bir verginin iadesi için açılan davada, davacının faiz talebi konusunda mahkemelerin birbirinden farklı kararlar verdiklerine şahit olunmaktadır. Kimi mahkemeler, iadeyle birlikte belli oranda faize hükmederken, kimi mahkemelerin, yasada bu yönde açık bir hüküm bulunmadığı gerekçesiyle istemi reddettikleri görülmektedir. Danıştay'ın, bu konuda verilmiş birbirine zıt kararlarının bulunduğunu söylemek, konunun önemini belirtmek için yeterlidir diye düşünmekteyiz. (Ör: Danıştay 3.Dairesinin 2.12.2008 tarih ve E:2007/1279,K:2008/3820 tarihli kararı ile Danıştay 7.Dairesinin 29.11.2005 tarih ve E:2002/1901,K:2005/2955 sayılı kararları.)

SONUÇ VE DEĞERLENDİRME

Uygar dünyanın “**yargı birliği**” ilkesinin getirdiği sakıncalardan kurtulmak için hızla “**yargı ayrılığı**” ilkesine yöneldiği günümüzde, tüm dünyada olduğu gibi ülkemizde de, idari yargı sistemi gittikçe gelişiyor, kurumsallaşılıyor ve önem kazanıyor.

Hukuk dünyamız bir yandan gelişen toplumsal ihtiyaçların gerisinde kalmamaya gayret ederken, diğer yandan klasik yargı; işlevini, her türlü güçlüğü ve zorluğa rağmen yerine getirme çabasında bulunuyor.

İdari Yargı Sistemi ise – yazımızın başında da belirttiğimiz gibi – bir hukuk devleti olan ülkemizin en temel güvencelerinden biri olarak yargı erki içindeki saygın ve nitelikli konumunu sürdürmeye devam ediyor.

Bu sistem içinde yer alan ve İdari yargılama faaliyetini yürüten ilk derece mahkemeleri, ülkemizde -adli yargıya nazaran- fazla uzun sayılmayan bir geçmişe sahip bulunmaktadır.

Ancak hemen söyleyelim ki, bu kısa süre içinde anılan yargı yerlerinin kendilerinden bekleneni en iyi şekilde yerine getirmeye çalıştıkları gözlemlenmiştir. Ülkemizde, İdari Yargı Mahkemeleri Danıştay'ın yoğun iş yükünün hafifletilmesi, idari davaların daha çabuk, etkin ve pratik şekilde çözümlenmesi, bireyin devlete olan güveninin artırılması ve hak aramanın kolaylaştırılarak yargı hizmetinin halkın olabildiğince en yakınına kadar götürülmesi amacıyla kuruldu. Bu mahkemeler kısa zamanda kuruluş ve yerleşimlerini tamamlayarak yargılama faaliyetiyle ilgili önemli ve olumlu mesafeler almışlardır. Bunda idari yargıya duyulan ihtiyaç kadar, ona atfedilen saygı ve güvenin de büyük bir payı bulunduğu kuşkusuzdur.

Bugün rahatlıkla söyleyebiliriz ki; ilk derece idari yargı mahkemeleri olarak **Bölge İdare, İdare ve Vergi Mahkemeleri**, vatandaşlarımızın büyük güven duydukları, çekinmeden ve herhangi bir kaygıya kapılmadan dava açtıkları ülkemizin temel yargı mercilerinden biri haline gelmişlerdir. Kuruluşundan bu yana geçen yaklaşık otuz yıllık süre içinde verdikleri önemli yargısal kararlarla gerek yönetim hukukuna, gerekse de yargı dünyasına yaptıkları katkılar nedeniyle kuruluşlarının ne kadar isabetli olduklarını kanıtlamış bulunmaktadır.

Bu süre içinde zihinlerde yer eden örneğin;

Gökova Termik Santrali olayı, Park Oteli davası, yine KİT'lerin özelleştirilmesi, Memur Sendikalarının kurulması, Milli maçların TV'den naklen yayını, Boğaziçi'nin korunması ihtilafları, kamuoyunda "Kıyak Emeklilik Yasası" olarak bilinen yasa ile 1402 sayılı Sıkıyönetim Kanunu'nun uygulamasına ve Yurt Dışı Çıkış yasağına ilişkin davalar, Kat-sayı İptali, İETT Arazisinin Satışı, Tüpraş İhalesi, Seviye Belirleme Sınavı (SBS) İptali ve Metrobüs/Köprü Geçiş Ücretlerine yapılan Zammın iptaline ilişkin davalar ile yine, Net Aktif Vergisi, Ekonomik Denge Vergisi ve Kurumlar Asgari Vergisi ile Ek Motorlu Taşıtlar Vergisi gibi toplumsal gündemi mali yönden oldukça yakından ilgilendiren ve ekonomik niteliği ağır basan davalarla birlikte kamuoyunda kısaca "Uzan" ve "Demirel" dosyaları olarak bilinen güncel konularla ilgili olarak verdikleri kararlarla, kuruluş amaçlarının ne kadar yerinde olduğunu bir kez daha göstermişlerdir.

Bir üst derece ara (istinaf) mahkemesi niteliğiyle "**Bölge İdare Mahkemeleri**", vergi ve benzeri mali konulardaki yargısıyla "**Vergi Mahkemeleri**", yönetim hukukunun en temel fonksiyonu demek olan idari işlemlerin ve benzeri tasarrufların hukuka uygunluğunu incelemesiyle "**İdare Mahkemeleri**", ülkemizin sosyal, siyasal ve ekonomik yapısı içinde başlı başına birer denge, uyum ve denetim unsuru olma niteliğini kazanmışlardır.

Ancak hemen belirtelim ki, sayılan bu başarıları yanında anılan mahkemeler geçen zaman içerisinde tamamen yargı sistemimize özgü klasikleşmiş bir takım sorunlarla karşı karşıya kalmışlardır. Yazımızda ayrıntılı bir şekilde açıklandığı üzere bu sorunların giderilmesi çağdaş, hızlı ve üretken bir yargı düzeni için zorunlu olarak mütalaa edilmektedir. İdari yargı sorunlarının hızla giderilmesi, idarede, hukuka uygun davranma bilincinin geliştirilmesi hukuk devletinin işlerliği bakımından son derece önemlidir.

Özellikle, büyük kentlerdeki mahkemelerin sorunlarının çözümü için özel düzenlemeler yapılması şarttır.

Özetleyecek olursak; idari yargı hizmetinin daha adil ve etkin olması ancak mahkemelere daha rahat çalışma imkânı sağlanması, mevcut personel vs. sorunlarının giderilmesi, modern araç ve gereç kullanımının yaygınlaştırılması ve fiziki alt yapının modernizasyonu ile teknik donanımın

sağlanması, diğer yandan hukuk eğitiminin yeniden değerlendirilmesi ve hukuk kurallarının iyileştirilmesi suretiyle mümkündür.

Netice itibariyle; hepimiz biliyoruz ki daha çağdaş bir yapıya ve dinamik bir işleyişe kavuşacak olan idari yargı sistemi ülkemizin hukuki ihtilafa dönüşen pek çok temel sorununu çözecek ve “keyfiligi önleyen güvence” olmaya devam edecektir.

YARARLANILAN KAYNAKLAR

KİTAP DERGİ VE GAZETELER

- ADALET HİZMETLERİ** ;V. Beş Yıllık Kalkınma Planı Özel İhtisas Komisyonu Raporu, Ankara: DPT Yayını, 1983.
- ADALET HİZMETLERİ** ;VI. Beş Yıllık Kalkınma Planı Özel İhtisas Komisyonu Raporu, Ankara: DPT Yayını,1989
- ADALET İSTATİSTİKLERİ 2008** ;T.C.Adalet Bakanlığı_Adli Sicil Ve İstatistik Genel Müdürlüğü Yayını, S.157-167
- RESMİ GAZETE** (Çeşitli)
- AKURAL, Sami;** “İdari Yargıda Yürütmenin Durdurulması” İdare Hukuku İncelemeler, Danıştay Başkanlığı Yayını, Ankara 1976 s.119
- BALTA, T.Bekir;** “İdare Hukukuna Giriş”, Ankara, TODAİE Yayını, 1970
- COŞKUN, Sabri;** “İdari Yargıda Son Gelişmeler, İdari Yargı I. Ulusal İdare Hukuku Kongre Kitabı”, Ankara, Danıştay Yayını, 1990
- ÇETİNTEMEL, Harun;** “İlk Derece Yargı Yerlerinin Sorunları”, İdari Yargı Kongre Kitabı, Ankara, 1990,s.33
- DERBİL, Süheyp;** “İdare hukuku”, Ankara: AÜ Yayını, 1959
- ERDOĞDU, Ahmet;** “Yönetmelik yargınının Sorunları”, İdari Yargı, İdare Hukuku Kongresi Birinci Kitabı, Ankara, Danıştay Yayınları, 1990
- ERGUN, Turgay,**
- POLAT Aykut;** “Kamu Yönetimine Giriş”,Ankara, TODAİE Yayını, 1988

- GİRİTLİ, İsmet,**
BİLGİN, Pertev, “İdare Hukuku”, Der Yayınları, İstanbul, 2008
AKGÜNER, Tayfun
GÖZÜBÜYÜK, A.Şeref,
AKILLIOĞLU, Tekin; “Yönetim Hukuku”,Ankara, Turhan Kitabevi, 1992
- GÜRAN, Sait;** “Bölge İdare Mahkemeleri ve Danıştay Üzerine Yapısal Bir Deneme”, İstanbul, İÜ yayınları, 1977
- GÜRBÜZ, Yaşar;** “Siyasal Sistemler”, İstanbul, 1980
- ONAR, S.Sami;** “İdare Hukukunun Umumi Esasları”,Cilt 1.2.3, İstanbul, 1966
- OSTEN, Necmi;** “İdare Hukuku Dersleri”, Ankara, AİTIYO Yayını, 1968
- ÖZDEŞ, Orhan;** ”Cumhuriyet Devrinde Danıştay, Yüzyıl Boyunca Danıştay”, Ankara, Danıştay Yayınevi, 1986
- ÖZDEŞ, Orhan;** “Alt Derece İdare Mahkemeleri”, Ankara, Danıştay Kitaplığı, No:6512
- ÖZDEŞ, Orhan;** “Demokrasi ve İnsan Haklarının Tarihi Gelişimi”, Danıştay Dergisi, Sayı:60-61, 1986
- ÖZDEŞ, Orhan;** “Danıştay’ın Kuruluşunun 115.yıldönümü Açış Konuşması”, Danıştay Dergisi, Sayı:60-61, 1986
- YAYLA, Yıldızhan;** “1.Ulusal İdare Hukuku Kongresi”, İdari Yargı, Ankara, 1990
- YENİCE, Kazım,**
ESİN Yüksel; “İdari Yargılama Usulü “, Ankara, 1983

DİĞER KAYNAKLAR**İLGİLİ MEVZUAT****T.C ANAYASASI**

2576 SAYILI BÖLGE İDARE VE VERGİ MAHKEMELERİNİN KURULUŞ VE GÖREVLERİ HAKKINDA KANUN

2577 SAYILI İDARİ YARGILAMA USULÜ KANUNU