

İSVEÇ'TE GÖÇMEN POLİTİKALARI KAPSAMINDA AŞIRI SAĞ PARTİNİN YÜKSELİŞİ*

Dr. Öğr. Üyesi Pınar Akarçay

Trakya Üniversitesi

Keşan Yusuf Çapraz Uygulamalı Bilimler Yüksekokulu

ORCID: 0000-0002-5231-0567



Öz

İsveç, kendi nüfusuna göre Avrupa'nın en fazla göçmen ve sığınmacı kabul eden ülkelerinden birisidir. Bu bağlamda, İsveç'te 1970'ler sonrası sayıları dikkat çekici boyutta artan göçmen ve sığınmacılara yönelik entegrasyon politikalarının etkinlikle planlanıp uygulanamaması, hemen tüm partilerin seçim propagandalarının temel argümanı olmuştur. Nitekim, Sosyal Demokrat Parti'nin göçmen ve sığınmacılar için ortaya koyduğu eşitlikçi ve ılımlı politikalar ile Avrupa'da yükselen göçmen karşıtlığı, bir yandan aşamalı olarak partinin oy kaybetmesine neden olurken, öte yandan aşırı sağ tabanlı ve göçmen karşıtı İsveç Demokratları Partisi'nin siyaseten güçlenmesine yol açmıştır. Öyle ki, ilk olarak 2010 genel seçimlerinden sonra parlamentoya girmiş ve hemen tüm söylemini göçmen karşıtlığı üzerine oturtmuş aşırı sağcı İsveç Demokratları Partisi, Eylül 2018'de yapılan genel seçimlerde İsveç'in en büyük üçüncü partisi olmuş ve böylece kurulacak koalisyonun önemli ortaklarından biri haline gelmiştir. Bu çalışma, İsveç'te göçmen politikaları bağlamında, politikalarını ve söylemlerini göçmen karşıtlığı üzerine inşa etmiş aşırı sağcı İsveç Demokratları Partisi'nin siyasal yükselişini konu edinmektedir.

Anahtar Sözcükler: İsveç, Aşırı sağ, Sosyal Demokrat Parti, İsveç Demokratları Partisi, Göçmen sorunu

Rise of Extreme Right Party in Sweden Within The Context Of Migrant Policies

Abstract

Sweden is the country with the highest number of migrants and asylum seekers in Europe with compare to population. In this context, the fact that integration policies for non-European low-skilled or unqualified migrants and asylum-seekers in Sweden, whose numbers had strikingly increased after 1970s and could not be effectively planned and implemented, turned into the main argument for the election propagandas of all parties. Thus, when leveler and moderate policies implemented by the Social Democrat Party towards migrants and asylum seekers had encountered with the recent anti-immigration approaches in Europe, this occurrence caused both the Party's losing its votes gradually and evoking the political strengthening of extreme-right-rooted, anti-migrant and racist Sweden Democrats Party. Extreme-right Sweden Democrats Party, which entered into the Parliament for the very first time after 2010 general elections and established its whole politics on anti-migrant discourse, had become the Sweden's 3rd preferred-party in the September 2018 general elections and thus, came up as being one of the most significant partners of the possible future coalition. This research addresses the rise of extreme right Sweden Democrats Party which has built its politics and discourses over the anti-migrant issue in the context of migration problems in Sweden.

Keywords: Sweden, Extreme right, Social Democrat Party, Sweden Democrats Party, Migrant issue

* Makale geliş tarihi: 27.09.2019
Makale kabul tarihi: 14.11.2019
Erken görünüm tarihi: 09.11.2020

İsveç'te Göçmen Politikaları Kapsamında Aşırı Sağ Partinin Yükselişi

Giriş

Finlandiya, Danimarka, Hollanda, Almanya, Fransa, İsviçre, Avusturya başta olmak üzere Avrupa ülkerinin bir çoğunda son yıllarda aşırı sağ partilerin seçim başarılarını arttırdıkları görülmektedir. Öyleki, Finlandiya'da Fin Partisi (The Finns Party), Danimarka'da Danimarka İnsanları Partisi (Danish People's Party-Dansk Folkeparti), Hollanda'da Özgürlük Partisi (Freedom Party-Vrijheidspartij), Almanya'da Almanya Alternatif Partisi (Alternative for Germany Party- Alternative für Deutschland Partei), Fransa'da Ulusal Yükseliş Partisi (National Rally Party- Fête du rallye national), İsviçre'de İsviçre Halk Partisi (Swiss People's Party-Schweizer Volkspartei), Avusturya'da Özgürlük Partisi (Freedom Party-Freiheitspartei).gibi aşırı sağcı partiler son zamanlarda yapılan genel seçimlerde oy oranlarını belirgin biçimde arttırarak, bu alanda çalışan bir çok araştırmacı için ilgi odağı haline gelmişlerdir. Nitekim, bu alanda çalışmalar yürüten bazı önemli araştırmacılar, Avrupa'da aşırı sağ partilerin yükselişini, (1) sayısı artan göçmen ve sığınmacılara, (2) sorunları çözümede yetersiz kalan göçmen ve entegrasyon politikalarına, (3) hedef kitlesini ikna eden göçmen karşıtı seçim propagandalarına bağlamışlardır (Hammar, 1999; Green-Pedersen ve Krogstrup, 2008; Gröning, 2009; Arzheimer ve Carter, 2006; Bale, 2003; Rydgren, 2005). Bu bağlamda araştırmacılara göre, artan göçmen sayına rağmen, başarılı sonuçlar vermeyen göçmen ve entegrasyon politikaları göçmen meselesini daha görünür hale getirmekle kalmamış, politika ve söylemlerini bu meseleye odaklayan aşırı sağcı partilere seçim başarıları kazandırmıştır.

Aşırı sağcı partilerin seçim başarısı kazandığı bir diğer Avrupa ülkesi İsveç olmuştur. Bu gelişme bir çok araştırmacı için şaşkınlıkla karşılanmıştır. Bu şaşkınlığın önemli bir nedeni İsveç, diğer Avrupa devletlerinde aşırı sağ hareketlerin en üst seviyeye vardığı dönemlerde bile ulusal düzeyde güçlü kabul edilebilecek herhangi bir aşırı sağ partinin gelişmesine zemin yaratmamış bir ülke olarak bilinmektedir. Nitekim İsveç, 1930'lu yılların başında kurulan ve hemen her genel seçimde Parlamento'nun çoğunluğunu elde eden İsveç Sosyal Demokrat Parti'nin (S-Socialdemokraterna) önderliğindeki sosyal demokrat ideoloji ve politikalara dayanan, diğer Avrupa ülkeleriyle kıyaslandığında Parlamento'sunda (Riksdag) uzun süreli aşırı sağ tabanlı parti barındırmayan istisna bir Avrupa ülkesi niteliğindedir (Elgenius ve Wennerhag, 2018). Öyleki, 1980'li yıllar boyunca yerel düzeyde seçim kampanyaları yürütmüş fakat o

dönem yapılan yerel seçimlerde kayda değer bir başarı elde edememiş Skåne Party (*Skånepartiet*) ve 1988'de yine yerel ölçekte seçim yarışına girip sadece %0.5 oy alabilmiş Sjöbo Party (*Sjöbopartiet*) İsveç tarihinin kısa süreli, yerel ırkçı partileri olarak literatüre geçmişlerdir (Widfeldt 2004). Uzun ömürlü olmayan söz konusu iki yerel parti dışında 1991'de ilk kez ulusal düzeyde aşırı milliyetçi New Democracy (*Ny demokrati*) partisi genel seçim yarışına katılmış ve ancak %1.2 oy alabilmiştir.

Bu bağlamda, İsveç'te ulusal düzeyde seçim başarısı kazanmış tek aşırı sağcı parti 2010 yılında ilk kez parlamentoya girmiş olan İsveç Demokratları (SD-Sverigedemokraterna) Partisidir. Parti temel ideolojisini yabancı düşmanlığı (zenofobi) ve göçmen karşıtlığı üzerine inşa etmiştir. Bu bağlamda seçim politika ve söylemlerini; (1) Etno-milliyetçilik bağlamında göçmen-sığınmacı karşıtlığı, (2) göçmen-sığınmacı karşıtı “etnik milliyetçi” propaganda, (3) göçmen-sığınmacı karşıtı “ekonomik” propaganda, (4) göçmen-sığınmacı karşıtı “suç ve kriminalite” propagandası üzerine oturtmuştur. Parti 2014 ve 2018 genel seçimlerinde seçim başarısını dikkat çekici biçimde arttırmış ve bugün İsveç'in üçüncü büyük partisi haline gelmiştir. Partinin bu seçim başarısı, İsveç'te gündemi meşgul eden önemli tartışmalara yol açmıştır. Yürütülen tartışmaların odağında: (1) İsveç'e düzensiz göç akımlarıyla kalabalık kitleler halinde gelen göçmen, mülteci ve sığınmacılar ile bunlara uygulanan başarısız entegrasyon politikalarının aşırı sağcı İsveç Demokratları Partisi'nin popülerliğini artırdığı, (2) İsveç Demokratları Partisi'nin, İsveç'te artan göçmen ve sığınmacı nüfusunun İsveçlilerin geleceği için büyük bir tehlike oluşturduğunu savunan seçim kampanyası yüttüğü, (3) ayrıca partinin, göçmenleri ve sığınmacıları, ülkenin içinde bulunduğu ekonomik durgunluk, güvenlik ve işsizlik sorununa doğrudan sebep olarak gösterdiği gibi hususlar yer almıştır. Her ne kadar diğer Avrupa ülkelerinde de göçmen ve entegrasyon politikalarının başarısızlığı ve aşırı sağcı partilerin popülerliği arasında paralellik görülse de, İsveç gibi sosyal demokrasinin uzun yıllar açık ve eşitlikçi göçmen politikalarına yön verdiği bir ülkede, göçmen karşıtlığı politikalarının ve söylemlerinin son yıllarda bu denli karşılık bulması dikkate değerdir.

Bu bağlamda, bu çalışmanın odağı, İsveç'te son yıllarda artan göçmen sayısı ile birlikte, yetersiz kalan göçmen politikaları ve büyüyen entegrasyon sorunları kapsamında, tüm politika ve söylemlerini göçmen karşıtlığı üzerine yerleştirmiş aşırı sağcı İsveç Demokratları Partisi'nin seçim başarısı ve siyasal yükselişidir. Dolayısıyla bu çalışmada, etnik ve milliyetçi söylemlere tutunan aşırı sağcı İsveç Demokratları Partisinin, göçmen karşıtlığına dayandığı seçim politika ve söylemleri incelenmiştir. Dolayısıyla partinin seçim kampanyalarında kullandığı; etno-milliyetçilik bağlamında göçmen-sığınmacı karşıtlığı; göçmen-sığınmacı karşıtı etnik milliyetçilik; göçmen-sığınmacı karşıtı ekonomik ve suç-kriminalite politika ve söylem kodlamalarına oturtulmuş değerlendirmeye değer içerik

analizi yapılmıştır. Bu bağlamda, çalışma söz konusu propaganda ve söylemlerin değerlendirici analizi açısından nitel (qualitative) niteliktedir.

Çalışmada ayrıca İsveç Demokratları Partisinin, politika ve söylem geliştirdiği alanlarda, İsveç'in resmi istatistik kurumu (Statistics Sweden) verileri, resmi suç istatistik birimi (Brottsförebyggande Rådet (Brå)) verileri, İsveç göçmen ofisi (Migrationsverket) verileri, OECD verileri ve İsveç Demokratları Partisi'nin parti programı ve web sayfasında yer alan resmi verilerine yer verilmiştir. Bu nedenle çalışma, aynı zamanda söz konusu nicel (quantitative) verileri yorumlayıcı (interpretive) ve açıklayıcı (explanatory) bir niteliktedir.

Göçmen politikaları bağlamında aşırı sağ parti olan İsveç Demokratları Partisi'nin yükselişini irdelemeyi konu edinen bu çalışmada, ilk olarak İsveç'te 1930'lu yıllardan bugüne ülke siyasetinde çoğunluğu oluşturan ve İsveç siyasetine uzun süre yön vermiş İsveç Sosyal Demokratları Partisinin çok kültürlülük tabanına oturtulmuş hoşgörülü ve eşitlikçi göçmen politikaları ele alındıktan sonra, İsveç Demokratları Partisi'nin göçmen karşıtı söylemlerine ivme kazandıran sığınmacı krizine değinilmiştir. Müteakip başlıklarda İsveç Demokratları Partisi'nin kuruluşu, tarihsel gelişimi, temel savunusu ve ideolojisinden bahsedildikten sonra, göçmen karşıtı politika ve söylemlerine yer verilmiştir.

1. Sosyal Demokrat Parti, İsveç'in Göçmen Politikasına Genel Bir Bakış ve Entegrasyon Politikaları

İlk olarak 1889'da Sosyal Demokrat İşçi Partisi (Social Democratic Workers' Party of Sweden) adıyla kurulan İsveç Sosyal Demokrat Parti (Socialdemokraterna), modern İsveç'i inşa etmiş bir siyasi parti olarak İsveç tarihinde hayli önemli bir yere sahiptir. İsveç'in ilk modern anayasasını yapan parti, eşit oy hakkı, adil çalışma saatleri, cinsiyet eşitliğine dayalı eğitim, hakkaniyetli gelir dağılımı gibi düzenlemeleri hayata geçirmiştir. Temel ideolojisini 'eşitlik', 'dayanışma' ve 'özgürlük' üzerine kuran parti, sosyal demokrat ideolojiden kopmadan, kendine özgü konsensüs tabanlı korporatist, diğer deyişle tüm toplumsal kesimlerin siyasi pazarlık süreçlerinde ve karar alma süreçlerinde yer alabildiği "kapsayıcı" sosyo-politik bir sistem yaratmıştır (Socialdemokraterna, t.y.).

Dünya savaşlarında tarafsızlık politikasıyla kendini korumaya çalışan İsveç, bu süreçte büyük Avrupa devletlerinin ekonomik büyüme ve sanayileşme hızını yakalama çabalarına odaklanmıştır (Berman, 2006). Bu çaba doğrultusunda ülkenin insan kaynağını artırmak önemli bir öncelik olmuştur

(Thompson, 2009). Gelişmekte olan İsveç sanayisinde işgücü yaratmak amacıyla başlatılan göçmen politikaları, ilk etapta daha çok komşu ülkelerden göçmen kabulüyle başlamış, 1960-1970'lerden sonra başarılı bir ivme yakalayan sanayiye ucuz işgücü sağlayabilmek için diğer Avrupa ve hatta Avrupa dışı ülkelere doğru genişletilmiştir (Bonoli ve Powell, 2004).

1.1. İsveç'in Göçmen Politikasına Genel Bir Bakış

İsveç ilk kez 1954'te İsveç'in de taraf olduğu Mültecilerin Hukuki Statüsüne İlişkin Cenevre Sözleşmesi'ne uygun olarak göçmenlere yönelik yasa (İsveç Yabancılar Yasası [Sweden Alien Act]) 1989'da yürürlüğe sokmuştur (Borevi, 2012). Bu yasayla: (1) göçmenlerin İsveçlilerle aynı hak ve sorumluluklara sahip olacakları garanti edilmiş ve (2) çalışma izni olmaksızın ülkeye giriş yapabilmeleri mümkün kılınmış ve (3) göçmenlik başvuru ve kabul süreçleri basit formalitelere bağlanmıştır (Hinnfors, Spehar ve Bucken-Knapp, 2012). Böylece, diğer Avrupa devletlerine göre daha ılımlı, *açık* ve *eşitlikçi* göçmen politikaları benimsenmiştir (Holmberg ve Weibull, 1997). Yine bu yasa çerçevesinde, 1980'lerin sonundan itibaren geçici koruma (temporary protection) dahil, çok sayıda sığınmacı kabul edilmiştir (Migrationsverket, 2018). Kabul edilen göçmen ve sığınmacıların topluma ve iş hayatına entegrasyonunu kolaylaştırabilmek için İsveçlilere sağlanan tüm imkanlar anayasal ve yasal düzeyde göçmenlere de sağlanmıştır (Borevi, 2012). Böylece, İsveç'in göçmen ve sığınmacı politikası, Sosyal Demokrat Parti'nin ülkede uzun zaman hakim olan eşitlik ve açıklık politikalarına dayandırılmıştır (Downs, 2011). Bu nedenle, İsveç diğer İskandinav ülkeleriyle karşılaştırıldığında daha az kısıtlayıcı göçmen politikası ve daha geniş sivil entegrasyon süreçleri yürütme çabası içinde olmuştur. Bu çabalar, İsveç'i insani göçmen politikalarına sahip bir ülke konumuna yerleştirirken, aynı zamanda ülkeyi çok sayıda göçmen ve sığınmacının ilk tercihi haline getirmiştir (Cornelius ve Rosenblum, 2005).

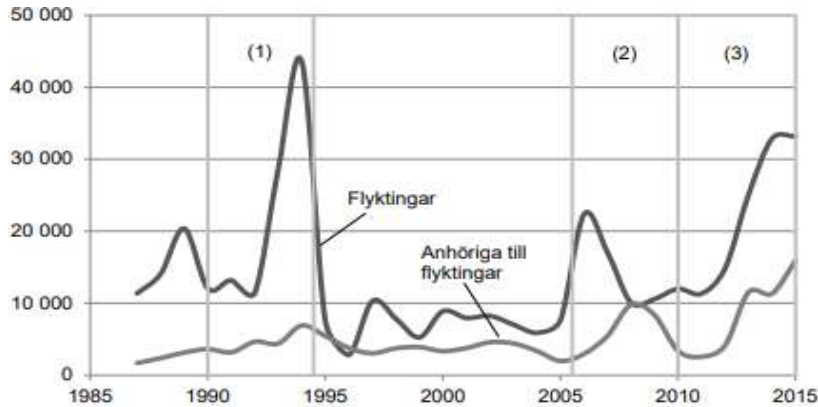
Sosyal Demokrat Parti (Socialdemokraterna), ılımlı Muhafazakar Parti (Moderaterna) ve Sol Partinin (Vänsterpartiet) desteğiyle yürürlüğe giren söz konusu yasa, göçmen ve sığınmacılara karşı hoşgörülü ve eşitlikçi düzenlemeler içermiştir (Emilsson, 2018). Dönemin Sosyal Demokrat Partili Göçmen Bakanı Anna Greta Leijon'un "*İsveç vatandaşlarına sağlanan tüm haklar ve sorumluluklar göçmenler için de aynı olacaktır...*" şeklindeki açıklaması, sosyal demokratların bu konuda ne kadar kararlı ve ciddi olduğunu göstermiştir (Kammarens Protokoll, 1976: 44).

Fakat göçmenlere karşı uygulanan açık ve eşitlikçi politikalarla sayısı artan göçmenler, 1980'lerin sonunda siyasi partiler arasında bazı çekişmelere yol açmıştır (Demker, 2003). Ortaya çıkan bu çekişmelerinin temel gerekçesi, diğer Avrupa ülkelerinde olduğu gibi, İsveç'te de büyüyen göçmen ve entegrasyon

sorunu olmuştur (Cornelius ve Rosenblum, 2005). Öyle ki, bu sorun, İsveç'teki partileri iki ayrı kutuba ayırmıştır (Solomos ve Wrench, 1993). Buna göre, bir tarafta göçmen akınını ve bunun durdurulması gerektiğini savunan muhafazakar ve sağ ideolojiye sahip İsveç Demokratları Partisi (Sverigedemokraterna), ılımlı Muhafazakar Parti'nin (Moderaterna) bazı kesimleri, Hristiyan Demokratik Parti (Kristdemokraterna) ve Yeni Demokrasi Partisi (Ny Demokrati); diğer tarafta ise, göçmen kabulünü durdurmak veya kısıtlamak yerine, sorunu çözücü kısa vadeli tedbirlerin alınması ve genişletilmiş entegrasyon politikalarının yürürlük kazandırılması gerektiğini savunan, sol ve liberal ideolojiye sahip Sosyal Demokrat Parti (Socialdemokraterna), Sol Parti (Vänsterpartiet), Liberal Parti (Folkpartiet) ve Yeşiller Partisi (Miljöpartiet) yer almıştır (Bale, 2008).

Nihayetinde bu tartışmalara 1990'larda demokratik kitle örgütleri, sivil toplum örgütleri ve meslek örgütleri de katılmıştır. Yoğun baskı nedeniyle geri adım atmak zorunda kalan sosyal demokratlar, göçmen ve sığınmacılara ilişkin yasayı bütünüyle ortadan kaldırmadan, sınır kontrollerinin artırılmasına ve göçmen sayısını azaltmaya yönelik sınırlayıcı bir tavır ortaya koymak zorunda kalmışlardır. Yine de bu sınırlamalar sadece göstermelik nitelikte kalmış; uygulamada göçmen ve sığınmacı kabulünü azaltmamanın yanında, 1990'larda dünyada yaşanan iç savaşlar ve ekonomik sorunlar nedeniyle İsveç'e kabul edilen sığınmacı ve sığınmacı yakını sayısında artış olmuştur (Bkz. Şekil 1). Nitekim 1990'larda Balkanlar'da yaşanan etnik çatışma ve savaşlar ile siyasi baskılar nedeniyle İsveç'e göç ve sığınmacı akışı artarak devam etmiştir (Borjas, 1994; 1995; Friedberg ve Hunt, 1995; Zimmermann, 1995). Bu dönem Irak, Yugoslavya, Polonya gibi ülkelerden gelen göçmen ve sığınmacılar ağırlığını hissettirmiştir (Statistics Sweden, 2016).

Şekil 1: İsveç'te 1987-2015 Yılları Arasında Kabul Edilen Sığınmacı ve Sığınmacı Yakını Sayısı (Statistics Sweden, 2016), [*Flyktingar* - Sığınmacı, *Anhöriga till flyktingar* - Sığınmacı yakını].



2000'lerin ilk yılları, 90'lı yıllara göre partiler-arası çatışmanın daha az yaşandığı yıllar olsa da, 2005 yılında 25 bin sığınmacının daimi oturumunun onaylanmasının ardından, Parlamento'daki (Riksdag) göçmen-sığınmacı karşıtı partiler ve sivil toplum aktörleri, sosyal demokratları ve ılımlı muhafazakarları, göçmen ve özellikle sığınmacı akışının kesilmesinin önündeki en büyük engel ve demir-aks olmakla suçlayan bildiriler yayınlamışlardır (Alonso ve da Fonseca, 2012).

Bu durum, Avrupa'da büyüyen göçmen karşıtlığının da etkisiyle İsveç toplumunda sosyal demokratların göçmen politikalarına karşı hoşnutsuzluğu arttırmıştır (Bucken-Knapp, 2009). Bu hoşnutsuzluk, söylemlerini göçmen ve sığınmacı karşıtlığı üzerinden yürüten aşırı sağcı İsveç Demokratları Partisi'nin (Sverigedemokraterna) oylarını artırmasına imkan tanımıştır.

2006-2010 yılları arasında, göçmen politikalarına ilişkin siyasi partilerin ve sivil toplum örgütlerinin daha sakin geçirdikleri bir süreç olmuştur. Keza, 2006-2007 yıllarında çoğunluğu Afganistan ve Irak'tan gelen sığınmacılardan oluşan 40 bin göçmen şaşırtıcı biçimde partiler arası herhangi bir siyasi tartışmaya konu olmamıştır. Fakat 2010 genel seçimlerinde sosyal demokratlardan ve ılımlı muhafazakarlardan aşırı sağcı İsveç Demokratları Partisine (SD) ciddi oy kaymalarının yaşanmasına neden olmuş ve 1991'den beri seçim yarışına giren partinin ilk kez Parlamento'ya girmesiyle sonuçlanmıştır.

1.2. Entegrasyon Politikaları

İsveç 1995'te Avrupa Birliği (AB) üyeliğinden sonra, 1997'de imzaladığı Dublin Anlaşması (*Dublin Convention*) ile göçmen ve özellikle sığınmacı başvurusuna açık bir ülke pozisyonunu sürdürmüştür. Böylece İsveç, Dublin Anlaşması gereği belirlenen limitlerde sığınmacı kabul ederek, entegrasyon politikalarına yeniden şekil vermek zorunda kalmıştır. Nitekim, İsveç'te 1990'lara kadar göçmen entegrasyonu ülke gündemini büyük oranda meşgul eden bir mesele değilken, bu tarihten itibaren artan göçmen ve sığınmacı sayısı ile birlikte planlı ve programlı bir entegrasyon politikası geliştirilmesi üzerine tartışmalar yürütülmüştür (Bucken-Knapp, 2009).

90'lı yıllara kadar göçmen entegrasyonu konusu, İsveç vatandaşlarına sağlanan tüm hakların eşitlik ilkesi ekseninde göçmenlere ve sığınmacılara da sağlanması anlayışına dayandırılmıştı (Bale, 2008). Fakat 90'larda yaşanan siyasi dengelerin değişmesi, AB üyeliği ve beraberinde gelen siyasi ve ekonomik krizler hem göçmen hem sığınmacı sayısını arttırmış ve göçmen entegrasyonu meselesini daha görünür hale getirmiştir. Bu bağlamda, İsveç'te göçmenlerin entegrasyonu 1954 Cenevre Sözleşmesi'ne uygun olarak yaşadıkları yerlerdeki belediyelere bırakılmıştır. Böylece entegrasyona ilişkin politikalar üretmek, uygulamak ve denetlemek görevleri belediyelere verilmiş ve göçmen sayısına

bağlı olarak merkezdeki Entegrasyon Bakanlığından [*Minister for Integration*] yerel yönetimlere kaynak takviyesi yapılmıştır. Bunun yanında, belediyelere entegrasyon konusunda destek veren ilk merkezi reform 1997’de yapılmıştır (Alonso ve da Fonseca, 2012). Buna göre, etnik ve kültürel dışlamaları içeren, ırkçı, yabancı düşmanı ve ayrıştırıcı davranış ve söylemleri yasaklayan The Integration Reform Regeringskansliet yürürlüğe konmuştur. Böylece İsveç toplumu, karşılıklı hoşgörü, saygı ve sorumluluk mantığı çerçevesinde farklılıklara adapte edilmeye çalışılmıştır. 1998’den itibaren belediyelere, tüm göçmenlere dil eğitimi verilmesi ve toplumsal oryantasyonun geliştirilmesi, iş bulmalarının -ayrımcılığı azaltacak biçimde- kolaylaştırılmasına yardım edecek önlemleri alma görevleri verilmiştir. 1999’da iş yaşamında etnik ayrımcılığı önlemek için Etnik Ayrımcılık Önlemlerini İçeren Yasa (*Act Concerning Measures to Counteract Ethnic Discrimination in Working Life*) yürürlüğe girmiştir. 2000’li yıllarda ise eşitlikçi ve ayrımcı karşıtı tabanda entegrasyon düzenlemelerine devam edilmiştir. İsveç Entegrasyon Komitesi (Swedish Integration Board), Entegrasyon ve Cinsiyet Eşitliği Bakanlığı (Ministry of Integration and Gender Equality) göçmenlere ilişkin bazı önemli konular çerçevesinde yerel yönetimlerle birlikte entegrasyon politikaları yürütmüşlerdir. Bu konular başlıca şöyledir; yeni gelen göçmenlerin daha hızlı karşılanması, daha fazla çalışma, daha fazla girişim, daha efektif ve geniş ölçekli sonuç alma, daha hızlı ve efektif dil eğitimi, daha eşitlikçi eğitim süreçleri, daha efektif anti-ayrımcı politikalar (Rydgren, 2010).

Ancak tüm bu düzenlemeler uygulamada entegrasyon sorunlarının yaşanmasını önleyememiştir. Bunun başlıca nedenleri (Widfeldt, 2018): (1) Uygulamada belediyelerin, daha ciddi biçimde yürütmeleri gereken entegrasyon programlarını, merkezi yönetimden fon elde etme yarışına endekslemeleri entegrasyonun amacını basit formal süreçlere indirgemıştır. (2) Ekonomik entegrasyon politikalarının bir parçası olarak göçmenlere yönelik dil eğitimleri ve mesleki eğitimler verilmiş olmakla birlikte, bu eğitimler göçmen istihdam oranlarında dikkat çekici bir değişiklik yaratamadığı gibi, işe alımlarda çoğunlukla yerli işgücüne öncelik verilmesini ve etnik kültürel fark gözetmemeyi önleyememiştir. Öyleki, 2000’li yıllarda İsveç, OECD (2017) ülkeleri arasında göçmen ve yerli nüfus arasındaki işsizlik farkının en fazla olduğu ülke olmuştur. (3) Kimi belediyeler göçmenlerin dil ve mesleki eğitimlerini takip edecek birimler oluştururken, kimileri sürecinin koordinasyonu ve takibini bazı meslek ve sivil toplum örgütlerine bırakmıştır. Böylece süreç profesyonel eğitmen ve uzmanlar tarafından kontrol edilmediği için dengesiz ve verimsiz yürütülmüştür. Nitekim İsveç, 1987-2007 yılları arasında Avrupa Birliği devletleri arasında -Hollanda’dan sonra- göçmen işgücü ile yerli işgücü arasında derin işsizlik oranlarına sahip ikinci ülke olmuştur (Sweden Statistic (SCB) Integration Report, 2009). (4) Göçmenlerin yoğun olduğu bölgelerde uygulamaya sokulan

yerleştirme ve konut politikaları, göçmenlerin büyük kent merkezlerinden kent dışındaki banliyölere taşımakla kalmamış, toplumsal entegrasyonunu sekteye uğratmıştır. Böylece göçmenler, Stockholm, Malmö ve Gothenborg gibi bazı büyük kent merkezlerinin dışında yoğunlaşmaya başlamışlardır. (5) Özellikle yeni gelen sığınmacı göçmenlere yönelik oluşturulan karşılama merkezlerinin (refugee receptions), yerli nüfus yoğunluğunun ve iş imkanlarının son derece az olduğu kuzey bölgelere yerleştirilmesi toplumsal entegrasyonu baltalamıştır. Tüm bu olumsuz etmenler neticesinde, İsveç'te göçmen entegrasyonu meselesi giderek büyüyen bir sorun haline dönüşmeye başlamıştır. Öyleki, İsveç'te göçmenlerin entegrasyonu hala iki temel konu üzerinden tartışılmaktadır. İlki, toplumsal alarlarda göçmenlere karşı devam eden etnik ayrımcılık ve dışlamalar, ikincisi ekonomik alanlarda göçmenlere karşı devam eden etnik ayrımcılık ve dışlamalardır. Bu durum İsveç'te etnik milliyetçi, göçmen karşıtı söylemlerin gelişmesine imkan yaratırken, bu söylemlerin toplumda karşılık bulmasına zemin hazırlamıştır.

2. İsveç'te Sığınmacı Krizi

İsveç, OECD ülkeleri arasında kendi nüfusuna göre¹ en çok göçmen ve sığınmacı kabul eden ülke olmuş ve hatta, Suriye'de iç savaş patlak verdiğinde, 2015 yılında yine en çok sığınma başvurusu alan ülkelerin başını çekmiştir (Bkz. Tablo 1). Nitekim, 2015'de zirve yapan sığınmacı akını (Bkz. Şekil 2) ülkede panik havası yaratmış olsa da bu durum, basit bir biçimde sınır kontrollerinin sıkılaştırılması gibi geçici çözümlerle ortadan kaldırılmaya çalışılmıştır. Ancak, geçici çözümlerin etkin ve uzun vadeli sonuçlar üretmemesi, İsveç'te sığınmacı krizi yaşanmasına neden olmuştur.

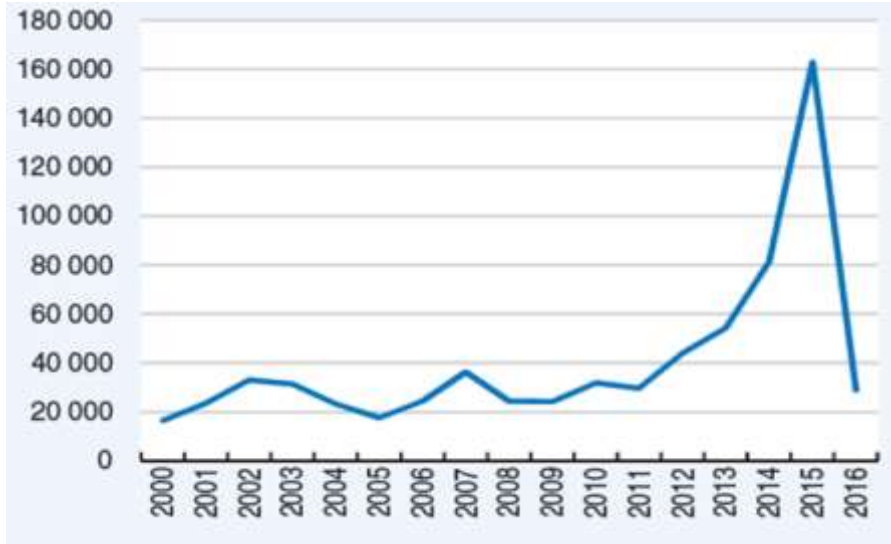
Tablo 1: OECD Ülkeleri Arasında 2013-2017 Yılları Arasında Kabul Edilen Sığınmacı Sayısı (OECD, 2018).

	2013-2015	2016	2017
Belçika	21.690	14.250	14.040
Danimarka	14.530	6.050	3.130
Finlandiya	12.940	5.280	4.330
Fransa	64.590	76.790	76.790
Almanya	241.520	722.270	198.260

¹ İsveç İstatistik Birimi (SCB- Statistics Sweden) 2018 verilerine göre İsveç nüfusu 10 milyon 230 bindir.

İrlanda	1.890	2.310	2.920
İtalya	57.540	121.190	126.550
Hollanda	26.440	19.290	16.090
Norveç	18.250	3.250	3.350
Portekiz	610	710	1.010
İspanya	7.920	15.570	25.270
İsveç	95.270	22.330	22.190
İngiltere	34.060	39.240	33.320

Şekil 2: İsveç'te 2000-2016 Yılları Arasında Kabul Edilen Sığınmacı Sayısı (OECD, 2017).



Suriye'de yaşanan iç savaş sebebiyle çoğunluğu Suriyeli olmakla birlikte Eylül 2015'te 24 bin, Ekim ve Kasım 2015'te 40 bin sığınmacının başvurusu üzerine, İsveç Göçmen Bakanlığı olağanüstü önlemlerini devreye sokmuştur (Dahl, 2015). Bu durumun yarattığı panikle sosyal demokratlar, Yeşiller Partisi, Sol Parti, Muhafazakar Parti ve Liberal Parti, aşırı sağcı İsveç Demokratları Partisi'nin davet edilmediği, 23 Ekim 2015 tarihinde "Ekim Anlaşması"nı (October Agreement) imzalamışlardır (Dahl, 2015; Swedish Government, 2015). Ekim Anlaşması, 21 maddeden oluşan, göçmen ve sığınmacı başvurusu, sayısı ve kabulüne ilişkin sınırlamaları içermiştir (Swedish Government, 2015). Ancak,

bu sınırlamalar daha çok dış sınır kontrolünün artırılması ve İsveç'in güney sınırına dayanan sığınmacı kalabalığının Malmö kentinde oluşturulan bir kampta bekletilmesi gibi geçici önlemlerden oluşmuş; sığınmacı akışını azaltmaya yardımcı olamamıştır.

2015 yılında rekor sayıda (162 bin 877 kişi) sığınmacının ülkeye alınması (Bkz. Şekil 2), İsveç tarihinin en büyük sığınmacı krizine yol açmıştır. İsveç toplumundan ve sağ kanat siyasi partilerden yükselen şiddetli itirazlar, 2016 yılında yeni bir önlem paketinin yürürlüğe sokulmasını zorunlu hale getirmiştir. Nitekim 2016 yılında yapılan yeni düzenlemenin amacı, İsveç sınırının sığınmacı ulaşımına kapatılması ve İsveç'i daha az cazip gösterecek düzenlemelerin yapılması olmuştur. Ancak, tüm bu önlemler, ülkede mevcut olan entegrasyon sorunlarının, rekor sayıda sığınmacıyla birlikte daha da derinleşmesine engel olamamış; nihayetinde bu durum, göçmen, sığınmacı karşıtı aşırı sağ söylemlerini güçlendirmeye imkan yaratmıştır.

3. İsveç Demokratları Partisi (SD-Sverigedemokraterna) ve Göçmen-Sığınmacı Karşıtlığı

İsveç Demokratları Partisi, 1986'da kurulan, ancak daha sonra yaşanan politik anlaşmazlıklar neticesinde ismi ve kimi üyeleri değişen İsveç Partisi'nden (Sverigepartiet) 1988'de formüle edilmiştir (Bkz. Sverigedemokraterna, 2019). Anders Klarström, partinin ilk genel başkanlığını yürütmüş olup, partinin hemen tüm üyeleri Avrupa'nın aşırı sağcı parti liderleri ve üyeleriyle ilişkisi olan İsveçlilerden oluşmuştur (Mudde, 2007). Bu bağlamda, İsveç Demokratları, temel ideolojilerini Neo-Nazi ve radikal sağ grupların politika ve söylemlerine oturtmuştur (Green-Pedersen ve Odmalm, 2008). Nitekim partinin manifestosu, Avrupa'nın seçim başarısı göstermiş, örneğin 1980'lerde aktif olan İngiliz Milliyetçi Parti (British National Party) ve 1990'larda etkin olan Danimarka İnsanları Partisi (Dansk Folkeparti), Alman Milliyetçi Parti (German Die Republikaner) ve İtalyan Milli Birlik Partisi (Alleanza Nazionale) gibi diğer radikal sağ partilerin politika ve söylemleriyle benzerlik göstermiştir (Widfeldt, 2018). 1990'larda söz konusu parti liderleri, İsveç Demokratları ile doğrudan temas kurmuş ve partinin seçim kampanyalarında misafir konuşmacı olarak yer almışlardır (Rydgren, 2010). Parti, temel olarak, özellikle 1990'lar boyunca aşırı milliyetçilik, yabancı düşmanlığı, göçmen karşıtlığı, Avrupa Birliği karşıtlığı, kürtaj karşıtlığı vb. politikalar geliştirmiştir. İsveç Demokratları Partisi'ne göre, göçmenlik ve uluslarüstülük, kültürel emperyalizm ve küreselleşme, kendine özgü İsveç kültürü için büyük tehlike ve tehdit unsurlarıdır (Bkz. Sverigedemokraterna, 2019). Zira "İsveçlilik" partinin en temel meselesidir.

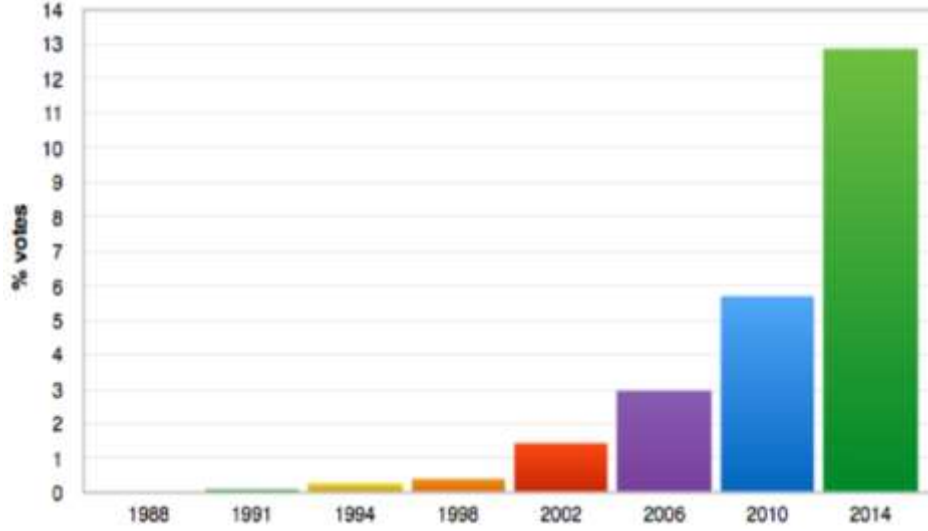
Kurulduğu dönem neredeyse hiç popüler olmayan aşırı sağcı parti, göçmen karşıtı söylemleri nedeniyle, dönemin Sosyal Demokrat Parti, Muhafazakar Parti gibi ana akım siyasi partilerinin işbirliği ve desteğini alamamıştır. Bu nedenle de, İsveç Parlamentosu'nda (Riksdag) yer alabilmesi, ancak yoğun mücadelenin ardından, 2010 genel seçimlerinden sonra mümkün olabilmektedir.

İsveç, diğer Avrupa ülkelerinden farklı olarak, aşırı sağcı ideolojiye derin eğilimler içermeyen bir ülke olagelmıştır. Bunun çeşitli sebepleri olmakla birlikte, en belirgin biçimde iki neden üzerinde durulabilir. İlki, İsveç'te, 1900'lü yılların başına kadar tarıma dayalı ekonominin ve toplumun % 99'unu İsveçliler oluşturuyordu. İkinci ve belki de en önemlisi ise, İsveç, 1930'lardan itibaren Sosyal Demokrat Parti ve onun geliştirdiği sosyal demokrat ideoloji ve sosyal devlet politikalarıyla çok hızlı bir ekonomik ve toplumsal sıçrama gerçekleştirerek, zengin bir bilgi toplumuna dönüşmüştür.

Dolayısıyla, sosyal demokrat ideolojinin temel argümanları olan; çok kültürlülük, gelir dağılımı adaleti, toplumun tüm kesimlerinin pazarlık süreçlerinde yer alabildiği kooperatist politika yapım süreçleri gibi ılımlı ve demokratik bir zeminin etkisiyle, toplumda ırkçı görüşlerin yeşermesi ve gelişmesi genel olarak engellenmiş ve yaygın bir halk desteğine hiçbir zaman kavuşamamıştır. Bu nedenle, İsveç Demokratları Partisi'nin kurulduğu dönem ortaya attığı aşırı milliyetçi görüşler, siyasette ve toplumda uzunca bir süre kaydadeğer bir karşılık bulamayınca, temel ideolojisiyle çelişmeyecek biçimde parti programında ılımlı muhafazakar yönde kimi değişikliklerin yapılması gündeme gelmiştir (Rydgren, 2010).

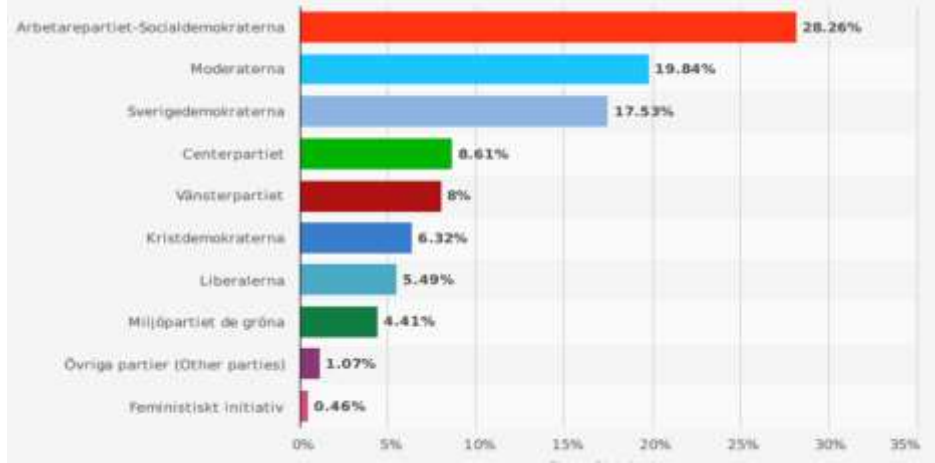
Böylece, parti programında; partinin milliyetçi amacının, bir yandan milliyetçi prensipleri ve demokratik siyasal sınırları barındıran bir İsveç devletini oluşturmak olduğu, öte yandan ise, kültürel farklılıkların İsveç kültürünü belirginleştirdiği ve biyolojik çeşitliliği artırdığı gerçeğinden hareketle, İsveç toplumunda farklılıkların muhafaza edilmesinin gerekli olduğu ifade edilmiştir (Rydgren, 2010). Hatta Parti, 1990'ların sonunda neo-Nazi ideolojinin yoğun etkisiyle aşırı milliyetçi söylemlerinden sıyrılmak için daha ılımlı muhafazakar program ve söylemlere kaymaya başlamıştır. Bu kayış, İsveç Demokratları Partisi'nin genel seçimlerde oyunu aşamalı olarak artırmayı başarabilmiştir (Bkz. Şekil 3).

Şekil 3: İsveç Demokratları Partisi'nin 1988-2014 Yılları Arasında Aldıkları Oy Oranları (Sverigedemokraterna, <https://sd.se>)

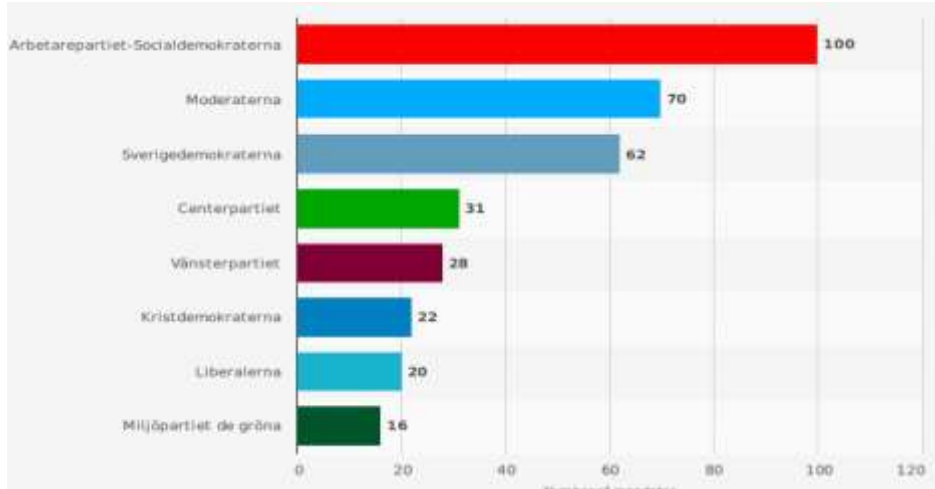


Buna göre, 2006 genel seçimlerinde önekilere oranla büyük sıçrama yapan parti, milletvekili çıkarma barajını geçememiş olsa da, il idaresi yönetimlerine (County Councils) 15 temsilci çıkarabilmiştir. 2006 seçimlerinden sonra basının da ilgi odağı haline gelmeye başlayan parti popüleritesini artırmaya başlamıştır. 2010 yılında ise, 20 milletvekili çıkarmayı başararak, Parlamento'ya girmiştir. 2010'dan sonra İsveç'e hemen her yıl sayıları artan sığınmacı kabulünü müteakip oylarını iki kattan fazla artıran parti, en büyük atılımı % 12.9 oy ile 49 milletvekili çıkardığı 2014 genel seçimlerinde yapmıştır. Bu dönemde Sosyal Demokrat Parti ve Muhafazakar Parti'den, İsveç Demokratları Partisi'ne ciddi oy kayışları olmuş ve nitekim 2018 genel seçimlerinden sonra parti, %17,53 oy oranı ve 62 milletvekili sayısına ulaşarak İsveç'in en büyük üçüncü partisi haline gelmiştir (2018 genel seçim sonuçları ve partilerin milletvekili sayıları detayı için bkz. Şekil 4 ve 5).

Şekil 4: İsveç'te 2018 Genel Seçim Sonuçları ve Partilerin Aldıkları Oy Yüzdeleri (Statista, 2018).



Şekil 5: İsveç'te 2018 Genel Seçim Sonuçları ve Partilerin Milletvekili Sayıları (Statista, 2018).



Şekil 4 ve Şekil 5 incelendiğinde, 2018 genel seçimlerinde İsveç Demokratları Partisi oy oranını ve milletvekili sayısını, önceki genel seçimlerle kıyaslandığında tarihinin en üst seviyesine çıkardığı görülmektedir. 2018 genel seçimlerinde İsveç'in en çok oy ve milletvekili sayısına sahip partisi, her zamanki gibi –ancak, bu kez önceki yıllara göre oy kaybetmiş olsa da- yine Sosyal Demokrat Parti (Socialdemokraterna) olmuş; ikinci büyük parti ise, alışılmış

biçimde yine İlimli Muhafazakar Parti (Moderaterna) olmuştur. Ancak, 2018 seçimlerinde esas şaşırtıcı ve dikkat çekici şekilde önem arzeden nokta, tarihinin en büyük atılımını yapan, öyle ki ikinci büyük parti olan İlimli Muhafazakar Parti ile arasındaki oy farkını çok aza indiren ve genel seçimlerden üçüncü parti olarak çıkan aşırı sağcı İsveç Demokratları Partisi'nin (Sverigedemokraterna) elde ettiği başarıdır. Nitekim İlimli Muhafazakar Parti % 19 oy oranı ve 70 milletvekili çıkarırken, İsveç Demokratları % 17 oy oranı ve 62 milletvekili çıkararak, kurulacak koalisyonun önemli ortaklarından biri haline gelmiştir. Dolayısıyla çalışmanın bu noktasında, İsveç Demokratları Partisi'ni koalisyona taşıyan propaganda ve söylemlerinin irdelenmesi yerinde olacaktır.

3.1. Etno-Milliyetçilik Bağlamında Göçmen-Sığınmacı Karşıtlığı

Göçmen-sığınmacı karşıtlığı politika ve söylemi, İsveç Demokratları Partisi'nin yükselişine ivme kazandıran en kritik meselelerin başında gelmektedir. Parti, özellikle iki noktada göçmen karşıtlığı söylemine tutunmaktadır. İlki, sayısı artan göçmen ve sığınmacıların çokkültürlü bir toplum yaratmak yerine, İsveç ve İsveçlilik değerlerine verdiği kültürel zarar; ikincisi ise, sayısı artan göçmen ve sığınmacıların ülke ekonomisine katkı sunmak yerine, milli ekonomi ve istihdam piyasasına verdiği ekonomik zarar söylem ve iddialarıdır (Ignazi, 2003).

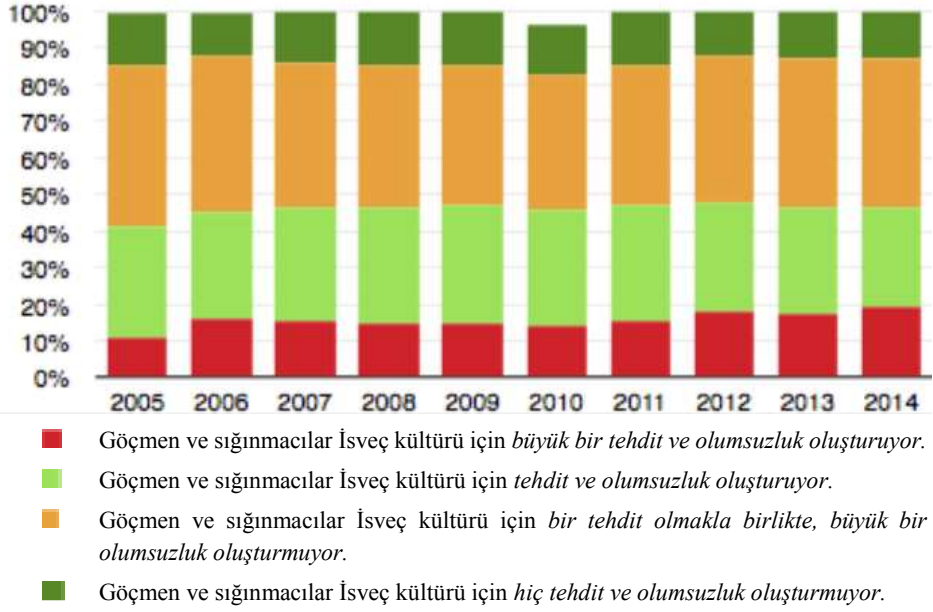
Bu çerçevede, İsveç Demokratları Partisi'nin bütün söylemlerini, etno-milliyetçilik kökenli, güçlü bir göçmen ve sığınmacı karşıtlığı içeren görüş ve siyasalar ile ilişkilendirdiğini söylemek mümkündür. Zira yalnızca İsveç değil, hemen her Avrupa ülkesinde yükselen göçmen memnuniyetsizliği, aşırı sağ partilerin propaganda ve söylemlerinin meşruiyetini arttırmıştır (MPI, 2018). Bu nedenle, İsveç ve diğer Avrupa ülkelerinde göçmen karşıtı sağ partiler oy oranlarını artırmayı başarabilmiştir. Nitekim günümüzde İsveç nüfusunun yaklaşık olarak % 16'sını bulan göçmen sayısı (OECD, 2018) ve devam eden entegrasyon problemleri, toplumu göçmen ve sığınmacı karşıtlığına ikna eder pozisyonadadır. Keza Sosyal Demokrat Parti (Socialdemokraterna) ve İlimli Muhafazakar Parti (Moderaterna) gibi ana akım siyasi partilerin programlarında göçmen entegrasyonu konusuna yeterince değinmemeleri ya da konuyu yüzeysel biçimde geçiştirmeleri, bunun yanında, 2005-2015 yılları arası sayıları aşamalı olarak artan ve çoğunluğunu Suriyeli sığınmacıların oluşturduğu (Statistics Sweden, 2016; Migrationsverket, 2018) düzensiz göç akımları entegrasyon sorunlarını içinden çıkılmaz bir hale getirmiştir. Sonuçta, İsveç'te göçmen politikalarını doğrudan ilgilendiren tüm bu gelişmeler, İsveç Demokratları Partisi'nin söylemlerini avantajlı konuma yükselterek, toplum tarafından kabul edilebilir bir hale gelmesine katkıda bulunmuştur.

İsveç Demokratları Partisi, her türden göçmen ve sığınmacıyı İsveç kimliği ve milli değerleri üzerinde ciddi bir tehlike olarak göstermektedir. Böylece, ana akım partilerin öne sürdüğü çokkültürlülük argümanı, aşırı sağcı partinin geliştirdiği göçmen karşıtlığı ve göçmenliğin milli bütünlüğe ve İsveçliliğe karşı oluşturduğu tehdit argümanlarıyla kolayca baltalanabilmektedir (Bjørklund ve Andersen, 2002). Bu durum, özellikle göçmen tehdidinden korkan kesimlerin, gerek diğer partilerin konuya duyarsız kalmaları, gerekse entegrasyon sorunlarının büyüüp güvenlik sorunlarına da yol açabileceği endişesiyle, oyların ana akım partiler yerine aşırı sağcı partiye verilmesiyle sonuçlanmaya başlamıştır.

İsveç'te göçmen entegrasyonu sorunlarının çözülmeden, ülkeye yeni göçmen ve sığınmacıların kabul edilmesiyle toplumda artan başarısızlık ve tehdit algısı, İsveç Demokratları Partisi'nin İsveç kimliğinin ve kültürünün tehlike ve tehdit altında olduğu algısını güçlendirebilmesine ve göçmenlerle suç oranları arasında neden-sonuç ilişkisi geliştirebilmesine yol açmıştır (Rydgren, 2010). Zira aşırı sağcı parti tarafından etnik, kültürel ve dini farklılıklar toplumun güvenliği ve huzuru önündeki engeller olarak gösterilmeye çalışılmış; böylece, İsveç'te yaşanan hemen her sorun aşırı sağcı parti tarafından kültürel, etnik ve dini farklılıklara dayandırılmaya başlanmıştır. İsveç Demokratları Parti liderinin 2002 yılındaki seçim kampanyası sırasındaki Stockholm konuşmasından alınan şu kısım bu anlamda kayda değerdir;

“Modern zamanların temel eğilimlerinden biri farklı ülkelerden göçmen kabulüyle çoğulcu ve çokkültürlü bir toplum oluşturmak... Fakat bu amaç hiç şüphe yok ki çok ciddi biçimde İsveç toplumunun sonu olacaktır... Bu kalabalık göçmen kitlesi kendini hiçbir zaman bir İsveçli gibi görmeyeceği gibi İsveç'in asil kimliğini kirletecek ve yüce değerlerine tarifsiz bir tehdit olacaktır... Sosyal demokratların şuursuz çokkültürlü toplum sevdası İsveç devletinin ve toplumunun sürekli büyüyen sosyal, ekonomik ve siyasi sorunlarının temeli olacaktır...” (Sverigedemokraterna, 2009).

Şekil 6: 2005-2014 Yılları Arasında Göçmen ve Sığınmacıları Kendi Kültürü İçin Tehlike ve Olumsuzluk Unsuru Olarak Algılayan İsveçlilerin Oranları (Ahmadi, Mella, Palm ve Darvishpour, 2015).



Şekil 6'da kullanılan çalışmanın en güncel veri ve oranları, İsveç'in Uppsala Üniversitesi ve İsveç Resmi İstatistik Birimi (SCB) tarafından yürütülmekle birlikte, henüz tamamlanmamış olduğundan, İsveç'in Gävle Üniversitesi'nin 2015'te tamamladığı ve bugün birçok çalışmada hala kullanılan veriler bu makale için tercih edilmiştir. Bu bağlamda, Şekil 6 incelendiğinde, 2005-2014 yılları arasında göçmen ve sığınmacıları tehdit olarak algılayanların oranlarının % 40'dan % 50'lere çıkmış olduğu görülmektedir. 2005'te meseleyi büyük bir tehdit olarak algılayanların oranı % 11 iken, 2015'te % 20'ye yükselmiştir. Göçmen ve sığınmacıları kendi kültürü için tehdit olarak görmekle birlikte bunu olumsuz olarak algılamayanların oranı 2005-2014 yılları arasında % 40 - % 90 arasında yer almıştır. Buna karşılık, göçmen ve sığınmacıları kendi kültürüne tehdit olarak görmeyenlerin oranları 2005'te % 15 iken, 2015'te % 12'ye gerilemiştir. Bu sonuç, İsveç Demokratları Partisi'nin yaratmaya çalıştığı tehlike ve tehdit algısının bir biçimde karşılık gördüğünü göstermektedir.

3.2. Göçmen-Sığınmacı Karşıtı “Etnik Milliyetçi” Propaganda

İsveç Demokratları Partisi göçmen karşıtı propaganda dışında, kendi kültüründen olmayanı kabullenmeyen etno-milliyetçi (ethno-nationalist) söylemleriyle de toplumda popülerlik kazanmıştır. İsveç’in tarihsel efsanelerine dayanan etno-milliyetçi propaganda, sadece İsveçlilerden oluşan homojen bir İsveç toplumunun tekrar yaratılmasını hedeflemektedir. Bunun için, hem çok kültürlülüğe getirdiği eleştirilerle hükümetin göçmen politikalarını hem de uluslararasılaşmaya getirdiği eleştirilerle hükümetin Avrupa Birliği politikalarını hedef almıştır (Larsson ve Ekman, 2001; Elgenius ve Rydgren, 2017). Partinin temel iddiası, her iki politikanın İsveç toplumunu etnik kimliğinden ve değerlerinden uzaklaştırarak, toplumun geleceğine geri dönüşü olmayacak biçimde zarar vermesidir.

İsveç Demokratları Partisi, 1800’lü yılların sonlarından 1900’lü yılların ortalarına kadar olan dönemi İsveç toplumunun “altın dönemi” olarak nitelenmektedir. Partiye göre bunun nedeni, bu dönemde, İsveç’in henüz diğer devletler ve toplumlar tarafından göçler veya uluslararası antlaşmalarla kültürel ve siyasal istilaya uğramamış olmasıdır (Rydgren, 2002). Bu bağlamda parti, söz konusu dönemi İsveçlilerin kendilerini, bugün maruz kaldıkları diğer kültür saldırılarının uzağında, evinde hissettiklerini öne sürerek, etnik milliyetçi propagandayı “İnsanların Evi (Folkhemmet)” olarak kavramsallaştırmıştır (Larsson ve Ekman, 2001). Bu doğrultuda Parti, milliyetçi söylemlerini, 1950’den bugüne “İsveç’in altın dönemi”nden uzaklaştığı için, İsveçlilerin artık kendilerini evinde hissetmedikleri üzerine oturtmaktadır. Bu noktadan hareketle, 1990’lardan itibaren Liberalleri ve Sosyal Demokratları suçlayan bir propaganda yürütmüştür. Bu suçlamanın alt metninde, İsveç Demokratları tarafından ulusal dayanışma ve birlik yılları olarak karakterize edilen 1940 ve 1950’lerden hemen sonra, 1960’larda Avrupa’da yayılan ve İsveç’i de etkileyen sol hareketler ve bu hareketlerin önünü açtığı düşünülen aşırı özgürlükçü reformlar yer almıştır.

Bundan başka, yine aynı yıllarda Sosyal Demokratların kurumsallaştırmaya çalıştığı ve İnsanların Evi’ni inşa eden bir başarı öyküsü olan sosyal devlet anlayışı ve hemen sonrasında dönemin hükümetinin eşitlikçi ve açık göçmen politikası yer almıştır. Keza partiye göre bu durum, İsveç toplumunun dayanışma ve bütünlüğüne zarar verdiği gibi, İsveçlilerin güvensiz bir ortama sürüklenmesine yol açmıştır; “*İnsanların Evi (Folkhemmet) ve ülke bütünlüğümüz baltalanmıştı... Bu durum, bölünmüşlük ve şiddet toplumu ortaya çıkarmıştır...*” (Sverigedemokraterna, 1994).

Bu bağlamda, İsveç Demokratları Partisi, İsveç’in 1950’lere kadar güvenli, birlik ve bütünlük içinde geleneksel hayat tarzını sürdürdüğünü

belirtirerek, muhafazakar İsveçlilere nostaljik bir profil çizmiştir. Ayrıca, İsveç'in yeniden bütünlük ve güven içinde yaşayan bir ülke olması gerektiğini savunmuş ve ülkenin geleceğini altın döneme geri dönüşe bağlamıştır.

Etnik milliyetçilik, ulusal köken, kültürel miras ve bunların sürekliliği ile çok yakından ilgilidir (Elgenius, 2015). İsveç Demokratları Partisi, bu unsurları "İnsanların Evi" kavramında birleştirerek, "biz" noktasına şiirsel bir vuruş yapmıştır. "Biz" noktası, uzak farklı kültürlerin olmadığı homojen ulus ve millet anlayışına dayanmaktadır. Bunun dışında, "İsveçli ruhu (Swedish soul)" biz olmanın bir diğer noktası olarak, İsveç demokratları Partisi tarafından 1999'dan itibaren parti retoriğine eklenmiştir;

"Biz başka kültürlerin bize adapte olabileceği ütopyasını reddediyoruz... Çünkü İsveçli olmak dünya üzerinde var olan diğer bütün kültürlerden çok farklıdır... Bu kültür sadece kendi içinde anlamlıdır... Çünkü içinde İsveçli ruhu taşır ve İsveçli olmayan bir kimse ona sahip olamaz... Bu sebeple mutluluğumuz ve geleceğimiz etnik kimliğimizi korumaya ve sürdürmeye bağlıdır..." (Sverigedemokraterna, 2005)

3.3. Göçmen-Sığınmacı Karşısı "Ekonomik" Propaganda

İsveç Demokratları Partisi, hemen her söylemini göçmen karşıtlığı üzerinden kurgulamıştır. Diğer Avrupa, hatta İskandinav ülkelerindeki aşırı sağ partilerden farklı olarak, İsveç Demokratları, İsveç'te sosyal demokratların yarattığı ekonomik sistemi eleştirmek yahut millileştirmek gibi söylemler geliştirmek yerine, ülke ekonomisine yük oluşturduğu ve işsizliği arttırdığı iddiasıyla yine göçmen karşıtı söylemlere sarılmışlardır. Partinin bu söylemi, bilimsel çalışma ve resmi istatistikleri doğrulamamış olsa da, İsveç'in ekonomik durgunluk dönemlerinde partiye oy kazandırmıştır (Brubaker, 2017).

İsveç Demokratları Partisi, sosyal demokratların kurumsallaştırdığı sosyal devlet anlayışını övgüyle karşılamaktadır. Bu övgünün alt metninde, İnsanların Evi'nin (Folkhemmet) yaratılması tesellisi vardır. Zira partiye göre, bu politikalar sayesinde İsveçliler ekonomik sıkıntılardan ve zorluklardan uzak yaşam sürebilmiştir. Bu nedenle, sosyal demokratların kurup geliştirdiği sıkı devlet kontrolüne dayanan ekonomik sisteme sahip çıkmaktadırlar (Brubaker, 2017). Dolayısıyla, ekonomik söylemini mevcut ekonomik sistemin sıkıntıları yerine, göçmen karşıtlığı söylemi üzerine kurmuşlardır.

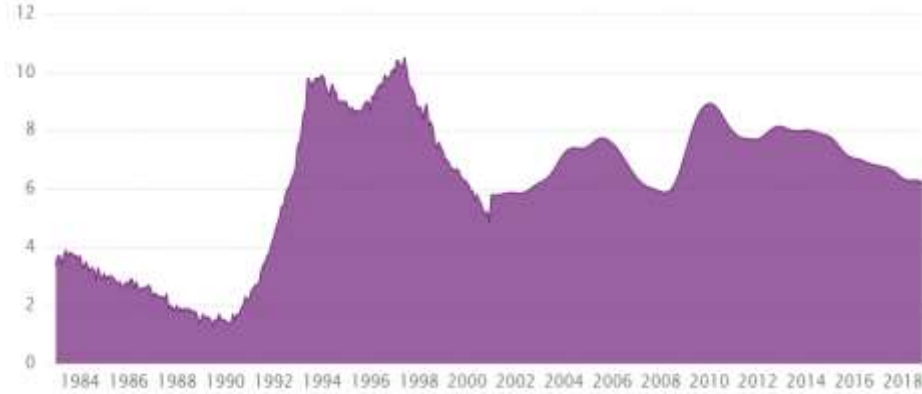
Partinin temel iddiası, yaratılan sosyal devlet imkanlarından faydalanan sığınmacıların, artan sayılarıyla ülke ekonomisine ciddi biçimde yük olduğu ve sığınmacıların piyasaya, ekonomik büyümeye hiç katkıları olmadığı yönündedir (Sverigedemokraterna, 2013). "Göçmen ve sığınmacılar için harcanan para ve

sunulan imkanlar ortalama bir İsveçliye harcanıyor mu acaba! Devlet bütçesine bu denli yükü olan bu konunun pratik hayatta kazanç getiren bir sonucu olmadığı halde bu ısrar niye?... (Sverigedemokraterna, 2009).

Bu iddiaya ilaveten, göçmenlerin ve onların İsveç'te doğmuş çocuklarının İsveçlilerin istihdam alanlarını işgal ettiği, onların işlerini, dolayısıyla gelirlerini çaldığı; ayrıca, göçmenlere ve sığınmacılara yapılan harcamalar yüzünden ülkede ekonomik durgunluk ve işsizliğin yaşandığı türünden iddialara yer verdikleri görülmektedir; “Sosyal demokratların ülkemize doldurduğu kalabalıklar işlerimizi çalarak, ekonomik krizler yaratarak bizim sosyal ve ekonomik hastalığımız haline gelmeye başlamıştır...” (Sverigedemokraterna, 2009)

Bu bağlamda, Şekil 7’de İsveç’te 1984 ve 2018 yılları arasındaki işsizlik oranları verilmiştir. 1990’larda artan işsizlik oranları, büyük ölçüde Avrupa’da yaşanan ekonomik durgunluğun 1995’te Avrupa Birliği üyeliğiyle İsveç’e yansımalarının bir sonucudur (Rydgren, 2002). Dolayısıyla, İsveç Demokratları Partisi’nin iddiasıyla ilgili olduğunu söylemek yanıltıcı olabilir. Ancak, 2000’li yıllardan sonraki süreç incelendiğinde, 2010 yılında önceki yıla/yıllara göre artan işsizlik oranı ve 2010 genel seçimlerinde İsveç Demokratları Partisi’nin oyunu arttırması arasında ilişki kurulabilir.

Şekil 7: İsveç’te 1984-2018 Yılları Arasında İşsizlik Oranları (CEIC, 2018).



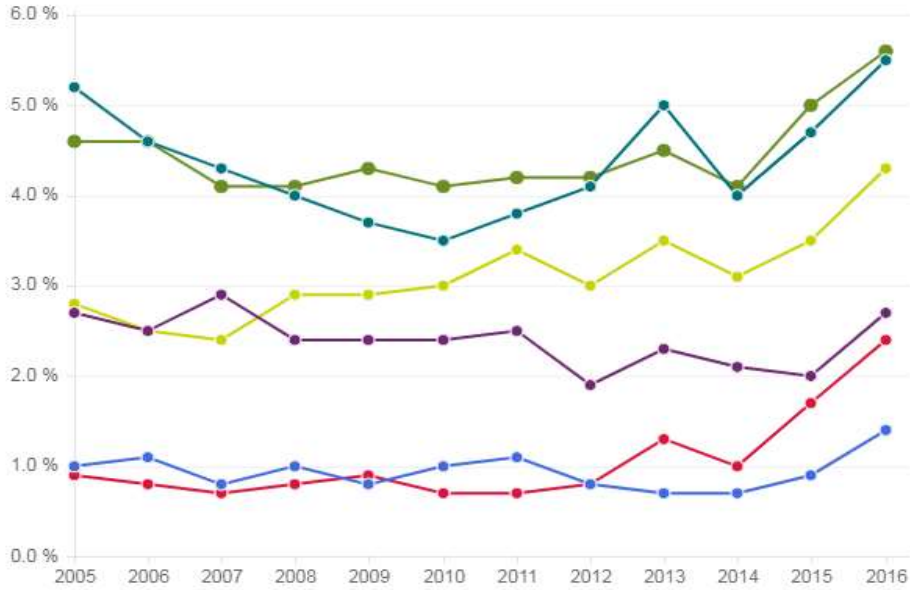
3.4. Göçmen-Sığınmacı Karşısı “Suç ve Kriminalite” Propagandası

OECD ülkeleri arasında yaygın inanış, göçmenlerin yerlilerden daha fazla suça eğilimli olduğu yönündedir (Bianchi, Buonanno ve Pinotti, 2008). Nitekim, İsveç gibi entegrasyon sorunlarına ilişkin tartışmaların devam ettiği ülkelerde,

bazı toplumsal dışlamalara maruz kalan göçmenlerin suça daha yatkın oldukları düşüncesi geçerliliğini korumaktadır (Bianchi, Buonanno ve Pinotti, 2008). Dolayısıyla, İsveç Demokratları Partisi diğer önemli bir söylemini de, yine göçmen karşıtlığı üzerinden, ancak bu kez suç oranlarına dikkat çekerek geliştirmiştir. Parti, İsveç'te artan suç oranlarını, özellikle Avrupa-dışı artan göçmen sayısına bağlamıştır. Medyadan da destek alan parti, hemen her suç haberini göçmen karşıtı suç propagandası için kullanmaya çalışmıştır. Genellikle göçmenlerin yoğunlukta yaşadığı şehirlerden olan Stockholm ve Malmö, suç oranları yüksek olan kentler olarak bilinmelerinin yanı sıra (Brottsförebyggande Rådet (Brå), 2017; 2018), partinin en çok kullandığı örneklerdendir;

“İsveç artık İsveçlilerin huzur içinde yaşayabildikleri bir ülke değildir... Önceden Stockholm ve Malmö gibi bazı kentlerde kümelenen suçlular artık ülkenin tamamına yayılmışlardır... Hala sığınmacılara açık bir ülke olan İsveç, artan suç oranlarıyla diğer devletlerin de endişeyle izlediği aşağılayıcı bir pozisyona düşürmektedir kendini...” (Sverigedemokraterna, 2013)

Şekil 8: İsveç'te 2005-2016 Yılları Arasındaki Suç Oranları (Brottsförebyggande Rådet (Brå), 2017).



Şekil 8 incelendiğinde, özellikle 2012'den itibaren suç oranlarında artış görülmektedir. İsveç'te 2010'dan sonra artan sığınmacı kabulü ile artan suç oranlarının paralellik göstermesi partinin propagandasını güçlendirmiştir. Hatta partinin ilk kez meclise girdiği 2010 genel seçimleri ve suç oranları arasındaki ilişki dikkate değer niteliktedir. Partinin 2014 seçimlerinde oylarını iki kat ve 2018 genel seçimlerinde ise iki kattan fazla artırmış olması ile Şekil 8'de görüldüğü gibi 2014 ve sonrası yükselişe geçen suç oranları arasında ilişki kurulabilir.

Sonuç

İsveç, diğer Avrupa ülkelerinin aksine, açık ve eşitlikçi göçmen politikalar yürütmüş bir ülkedir. Bu politikalar, İsveç'in göçmen politikaları konusunda en insancıl ve hoşgörülü bir ülke olarak bilinmesine destek vermiştir. İsveç'te, göçmen politikaları 1990'lara kadar siyasi partiler arasında büyük kutuplaşmalar ve tartışmalar yaratmamış olsa da, 1990'lardan sonra göçmen politikaları politik çatışmalara doğru kaymaya başlamıştır. Bunun nedeni, (1) İsveç'e bu dönemden itibaren hemen her dönem artan sayıda göçmen ve sığınmacının gelmesi, (2) Önceki sayfalarda bahsedildiği gibi göçmen entegrasyonuna ilişkin yapılan merkez-yerel yönetim işbirliklerine, yasal ve yönetsel reformlara, ayrılan fonlara rağmen entegrasyon politikalarının başarısız olmasıdır. Böylece sayıları artan buna karşın en temelde toplumsal ve ekonomik entegrasyonu sağlanamamış göçmen ve sığınmacılar, göçmen karşıtı söylemlerin önünü açmıştır. Bunun yanı sıra, İsveç'in Avrupa Birliği üyeliği (1995) sonrası artan ekonomik durgunluk ve göçmen sayısı, göçmenleri yaşanan olumsuzlukların kaynağı olarak gösteren göçmen karşıtı söylemlerin yaygınlaşmasına zemin hazırlamıştır.

Bu bağlamda, göçmen politikaları İsveç'te yoğun tartışmalara ülkede siyasi ve toplumsal çekişmeler ile kamplaşmalara neden olmuştur. Bu süreçte, o güne değin parlamentoya girememiş olsa da varlık gösteren İsveç Demokratları Partisi tüm politika ve propagandasını göçmen karşıtlığı üzerinden şekillendirmiştir. Zira sosyal demokratların iyimser göçmen politikaları, etkin bir entegrasyon süreci öngöremediğinden, Avrupa Birliği üyeliği sonrası yaşanan ekonomik durgunluk ve artan işsizlikle birlikte yapılan her düzenleme kısa vadeli çözümler üretebilmiş ve sorunları kaynağından çözememiştir.

Nitekim 2015'te rekor sayıda sığınmacının İsveç sınırlarına yığılması, ülkede sığınmacı krizini tetiklemiştir. Mevcut siyasi ayrışmayı daha da derinleştiren bu kriz, göçmen karşıtı İsveç Demokratları Partisi'ne güç kazandırmıştır. Başarılı biçimde idare edilemeyen bu süreç, göçmen karşıtı partinin popülerliğini arttırmaya yardım etmiştir. Keza, 2015 yılında yaşanan sığınmacı krizinden sonra, sosyal demokratları destekleyen siyasi partiler, sivil

toplum örgütleri gibi bazı kesimler de geri adım atmış ve sığınmacı alımının durdurulması gerektiğini savunmaya başlamışlardır.

İsveç Demokratları Partisi'nin; (1) göçmen politikalarını İsveç kimliği ve milli değerleri üzerinde ciddi bir tehlike olarak gösterme ve çokkültürlülük argümanı çürütme çabası; (2) etnik milliyetçi söylem ve sosyal devlet anlayışı üzerinden kavramsallaştırdığı “İnsanların Evi” propagandası; (3) göçmenlerin yaratılan sosyal devlet imkanlarından haksız yere faydalandığı, ayrıca ülke ekonomisine katkıları olmadığı gibi ciddi bir yük olduğu yönündeki söylemleri; (4) göçmenleri suç odağı olarak gösteren politikalar yürütmesi ve bunların bir biçimde genel seçimlerde partinin oylarını arttırması, İsveç'te göçmen politikaları ve entegrasyon sorunları ile göçmen karşıtı partilerin yükselişi arasında yakın bir ilişki olduğunu göstermiştir. Bu nedenle İsveç örneğinde görüldüğü gibi çözüme kavuşturulamayan entegrasyon problemleri ve devam eden düzensiz göçmen ve sığınmacı kabulü, İsveç toplumunda siyasal, ekonomik ve toplumsal anlamda tehdit ve başarısızlık algısına yol açmıştır. Bu algı, toplumu göçmen karşıtı aşırı sağcı partilerin politika ve söylemlerine ikna eder hale getirmiştir. Nitekim Eylül 2018 genel seçimlerinden sonra İsveç Demokratları oy oranlarını iki kattan fazla arttırmış ve İsveç'in büyük partilerinden biri haline gelmiştir.

Kaynakça

- Ahmadi, Fereshteh, Orlando Mella, Irving Palm ve Mehrdad Darvishpour (2015), *Mångfaldsbarometern: Tio år av attitydmätningar i Sverige* (Gävle, Sweden: Gävle University Press).
- Alonso, Sonia ve Sara Claro da Fonseca (2012), “Immigration, Left and Right”, *Party Politics*, 18 (6): 865-886.
- Arzheimer, Kai ve Elisabeth Carter (2006). “Political opportunity structures and rightwing extremist party success”, *European Journal of Political Research* 45: 419-443.
- Bale, Tim (2003). “Cinderella and Her Ugly Sister: The Mainstream and Extreme Right in Europe's Bipolarising Party System”, *West European Politics* 26: 67-90.
- Bale, Tim (2008), Turning round the Telescope: Centre-right Parties and Immigration and Integration Policy in Europe”, *Journal of European Public Policy*, 15 (3): 315-330.
- Berman, Sheri (2006), *The Primacy of Politics: Social Democracy and the Making of Europe's Twentieth Century* (Cambridge, MA: Cambridge University Press).
- Bianchi, Milo, Paolo Buonanno ve Paolo Pinotti, P. (2008), “Do Immigrants Cause Crime?”, PSE Working Paper, No: 2008-05 (Paris: Paris School of Economics): 1-31.
- Bjørklund, Tor ve Jørgen Goul Andersen (2002), “Anti-immigration Parties in Denmark and Norway: The Progress Parties and the Danish People's Party”, Schain, Martin, Aristide Zolberg ve Patrick Hossay (Der.), *Shadows over Europe: The Development and Impact of the Extreme Right in Western Europe* (New York, NY: Palgrave Macmillan): 107-136.

- Bonoli, Guiliano ve Martin Powell (Der.). (2004), *Social Democratic Party Policies in Contemporary Europe* (London: Routledge).
- Borevi, Karin (2012), "Sweden: The Flagship of Multiculturalism", Brochmann, Grete ve Anniken Hagelund (Der.), *Immigration Policy and the Scandinavian Welfare State 1945-2010* (London: Palgrave Macmillan): 25-96.
- Borjas, George J. (1994), "The Economics of Immigration", *Journal of Economic Literature*, 32 (4): 1667-1717.
- Borjas, George J. (1995), "The Economic Benefits from Immigration", *Journal of Economic Perspectives*, 9 (2): 3-22.
- Brottsförebyggande Rådet (Brå) (2017), "Crime Surveys and Crime Statistics", Swedish National Council for Crime Prevention, Government Offices of Sweden, Stockholm, <https://www.bra.se/bra-in-english/home.html> (15.06.2019).
- Brottsförebyggande Rådet (Brå) (2018), "Swedish Crime Survey 2017: English Summary of Brå Report 2018:1", Swedish National Council for Crime Prevention, Government Offices of Sweden, Stockholm, https://www.bra.se/bra-in-english/home/publications.html#query/*%3a* (15.06.2019).
- Brubaker, Rogers (2017), "Between Nationalism and Civilizationism: The European Populist Moment in Comparative Perspective", *Ethnic and Racial Studies*, 40 (8): 1191-1226.
- Bucken-Knapp, Gregg (2009), *Defending the Swedish Model: Social Democrats, Trade Unions and Labor Migration Policy Reform* (Lanham, MD: Lexington Books).
- CEIC (2018), "Sweden Unemployment Rate 1983-2018 | Monthly | % |CEIC data", www.ceicdata.com/en/indicator/sweden/unemployment-rate (10.05.2019).
- Cornelius, Wayne A. ve Marc R. Rosenblum (2005), "Immigration and Politics", *Annual Review of Political Science*, 8 (1): 99-119.
- Dahl, Maja (2015), "Swedish Media Report on Migration Crisis", Arenaide, http://www.patverums-dm.lv/svs/uploads/files/media_and_migration_%e2%80%93_riga-maja-dahl.pdf (09.04.2019)
- Demker, Marie (2003), "Trendbrott i flyktingfrågan-och polariseringen har ökat", Holmberg, Sören ve Lennart Weibull (Der.), *Fåfångans marknad: Som-undersökningen 2002, som-rapport nr 33* (Gothenburg, Sweden: Som-Institutet): 1-362.
- Downs, William M. (2011), "Social Democracy's Strategic Quandary: Responses to Immigration Challenges and Issue Capture in Europe", *Perspectives on European Politics and Society*, 12 (3): 242-262.
- Elgenius, Gabriella (2015), National Museums as National Symbols: A Survey of Strategic Nation-Building; Nations as Symbolic Regimes", Aronsson, Peter ve Gabriella Elgenius (Der.), *National Museums and Nation-Building in Europe 1750-2010* (London: Routledge): 145-166.
- Elgenius, Gabriella ve Magnus Wennerhag (2018), "The Changing Political Landscape in Sweden", *Sociologisk Forskning*, 55 (2): 139-154.
- Elgenius, Gabrielle ve Jens Rydgren (2017), "The Sweden Democrats and the Ethno-nationalist Rhetoric of Decay and Betrayal", *Sociologisk Forskning*, 54 (4): 353-358.
- Emilsson, Henrik (2018), "Continuity or Change? The Refugee Crisis and the End of Swedish Exceptionalism", Hellström, Anders (Der.), *MIM (Malmö Institute for Studies of Migration, Diversity and Welfare) Working Paper*, Series No 18: 3 (Malmö, Sweden: Malmö University Publications): 1-24, www.bit.mah.se/muep (11.03.2019)

- Friedberg, Rachel M. ve Jennifer Hunt (1995), "The Impact of Immigrants on Host Country Wages, Employment and Growth", *Journal of Economic Perspectives*, 9 (2): 23-44.
- Green-Pedersen, Christoffer ve Jesper Krogstrup (2008). "Immigration as a political issue in Denmark and Sweden", *European Journal of Political Research* 47: 610-634.
- Green-Pedersen, Christoffer ve Pontus Odmalm (2008), "Going Different Ways? Right-wing Parties and the Immigrant Issue in Denmark and Sweden", *Journal of European Public Policy*, 15 (3): 367-381.
- Gröning, Lotta (2009). "Mona har fattat att SD-debatten är nödvändig", *Expressen* 2009-10-26.
- Hammar, Tomas (1999). "Closing the Doors to the Swedish Welfare State", in Brochmann, Grete and Tomas Hammar (eds.). *Mechanisms of Immigration Control. A Comparative Analysis of European Regulation Policies*. Oxford: Berg.
- Hinnfors, Jonas (2006), *Reinterpreting Social Democracy* (Manchester, UK: Manchester University Press).
- Hinnfors, Jonas, Andrea Spehar ve Gregg Bucken-Knapp (2012), "The Missing Factor: Why Social Democracy Can Lead to Restrictive Immigration Policy", *Journal of European Public Policy*, 19 (4): 585-603.
- Holmberg, Sören ve Lennart Weibull (1997), "Förtroendets Fall", Holmberg, Sören ve Lennart Weibull (Der.), *Ett missnöjt folk? SOM-Undersökningen 1996* (Gothenburg, Sweden: SOM-Institutet): 22-38.
- Ignazi, Piero (2003), *Extreme Right Parties in Western Europe* (Oxford, UK: Oxford University Press).
- Kammarens Protokoll (Protocols of the Swedish Parliament) (1976), Aktiv arbetsmarknadspolitik 1976, No 1975/76, 2 June, <http://transformer.politicalmashup.nl/old-code/se/data-examples/1970-1979/se-proc-1976-77-115-21-26-april-1977.clean.html> (22.04.2019).
- Larsson, Stieg ve Mikael Ekman (2001), *Sverigedemokraterna: Den nationella rörelsen* (Stockholm: Ordfront).
- Migrationsverket (İsveç Göçmenlik Bürosu (Swedish Migration Agency)) (2018), "Facts and Statistics", <http://www.migrationsverket.se/english/about-the-migration-agency/facts-andstatistics/statistics.html> (18.04.2019).
- MPI (Migration Policy Institute) (2018), "Top 10 Migration Issues of 2018", Council on Migration, <https://www.migrationpolicy.org/programs/migration-information-source/top-10-migration-issues-2018> (21.05.2019).
- Mudde, Cas (2007), *Populist Radical Right Parties in Europe* (Cambridge, UK: Cambridge University Press).
- OECD (Organisation for Economic Co-operation and Development) (2017), "Economic Survey of Sweden 2017", <https://www.oecd.org/sweden/economic-survey-sweden.htm> (02.04.2019).
- OECD (Organisation for Economic Co-operation and Development) (2018), "International Migration Outlook 2018", <https://www.oecd.org/migration/international-migration-outlook-1999124x.htm> (02.04.2019).
- Rydgren, Jens (2002), "Radical Right Populism in Sweden: Still a Failure, But for How Long?", *Scandinavian Political Studies*, 26 (1): 26-57.
- Rydgren, Jens (2005). "Is extreme right-wing populism contagious? Explaining the emergence of a new party family", *European Journal of Political Research* 44: 413-437.
- Rydgren, Jens (2010), "Radical Right-wing Populism in Sweden and Denmark", *The Center for the Study of European Politics and Society Report* (Israel: Beer Sheva): 1-34.

- Socialdemokraterna (Framditspartiet) (t.y.), *Our History: A Part of Member Training for the Social Democratic Party* (ABF (Arbetarnas Bildningsförbund), Stockholm: Sandviken), <https://socialdemokraterna.abf.se/globalassets/socialdemokraternas-studieportal/our-history.pdf> (11.05.2019).
- Solomos, John ve John Wrench (1993), "Race and Racism in Contemporary Europe", Wrench, John ve John Solomos (Der.), *Racism and Migration in Western Europe* (Oxford and Providence: Berg): 3-16.
- Statista (2018), "Sweden 2018", <https://www.statista.com/> (01.04.2019).
- Statistics Sweden (2016), "Integration-flyktingars flyttmönster i sverige (Integration-Internal Migration among Refugees in Sweden)", Series: BE57-Integration-analyses, Integration: Rapport 10, Stockholm, <https://www.scb.se/publication/27299> (17.04.2019).
- Statistics Sweden (2017), "Statistics on Democracy: Democracy Statistics Report 17", Stockholm, www.scb.se (11.05.2019).
- Swedish Government (2015), "Government Bill 2015/97: Svensk migrationspolitik i globalt perspektiv", Swedish Government Offices-Yearbook 2015, Government Offices of Sweden, Stockholm, <https://www.government.se/4aca88/contentassets/af7c76f44ea8423486f6ce4c02e1acd2/swedish-government-offices-yearbook-2015.pdf> (30.04.2019).
- Sverigedemokraterna (1994), "Sverigedemokraternas principprogram", <https://www.sverigedemokraterna.se> (20.06.2019).
- Sverigedemokraterna (2002), "Partiprogram 1999 med justeringar 2002", <https://www.sverigedemokraterna.se> (20.06.2019).
- Sverigedemokraterna (2003), "Sverigedemokraternas principprogram", <https://www.sverigedemokraterna.se> (18.06.2019).
- Sverigedemokraterna (2005), "Sverigedemokraternas principprogram", <https://www.sverigedemokraterna.se> (18.06.2019).
- Sverigedemokraterna (2009), "Sverigedemokraternas principprogram", <https://www.sverigedemokraterna.se> (14.06.2019).
- Sverigedemokraterna (2013), "Sverigedemokraternas principprogram", <https://www.sverigedemokraterna.se> (14.06.2019).
- Sverigedemokraterna (t.y.), "Sverigedemokraterna Press Declaration", <https://sd.se/press/> (22.06.2019).
- Sverigedemokraterna (t.y.), "Sverigedemokraterna principprogram", <https://www.sverigedemokraterna.se> (22.06.2019).
- Thompson, Neil (2009), *Understanding Social Work: Preparing for Practice* (London: Palgrave Macmillan) (3rd edn.).
- Widfeldt, Anders (2004). "The diversified approach: Swedish responses to the extreme right", in Eatwell, Roger and Cas Mudde (eds.), *Western Democracies and the New Extreme Right Challenge*. London: Routledge.
- Widfeldt, Anders (2018), "The Growth of Radical Right in Nordic Countries: Observations from the Past 20 Years", MPI (Migration Policy Institute) Report (Washington DC: MPI Pubs.): 1-37, <https://www.migrationpolicy.org/research/growth-radical-right-nordic-countries> (11.04.2019).
- Zimmermann, Klaus (1995), "Tackling the European Migration Problem", *Journal of Economic Perspectives*, 9 (2): 45-62.