

---

Kaya, F. & Kılıçarslan, H. (2020). Sivas İli Altınyayla İlçesi Merkez (Tonus) Camii Tavan Süslemeleri. *Folklor Akademi Dergisi*. Cilt:3, Sayı: 4, 391 – 420.

**Makale Bilgisi / Article Info**

Geliş / Recieved: 09.11.2020

Kabul / Accepted: 16.11.2020

**Araştırma Makalesi/Research Article**

## SİVAS İLİ ALTINYAYLA İLÇESİ MERKEZ (TONUS) CAMİİ TAVAN SÜSLEMELERİ<sup>1</sup>

Fatma KAYA\* & Hande KILIÇARSLAN\*\*

### Öz

Altınyayla, İç Anadolu Bölgesi'nde yer alan Sivas ilinin ilçelerinden birisidir. Sivas-Kayseri yolunun doğusunda bulunan ilçe, il merkezine 82 kilometre uzaklıktadır. Altınyayla ilçesinin ne zaman ve kimler tarafından kurulduğuna dair net bir bilgi bulunmamaktadır. Sivas ili Altınyayla ilçesi Merkez (Tonus) Camii Ahmet Ağa tarafından Mahmut Usta'ya H-1313/M-1895-96 tarihlerinde yaptırılmıştır. Altınyayla Merkez Camii ilçenin en eski yapılı camisi olmakla beraber Türk mimarisinde ahşap direkli ve tavanlı camilere örnektir. Bu araştırmanın kapsamını Altınyayla Merkez (Tonus) Camii'nin tavan süslemeleri oluşturmaktadır. Bu tavanlar ahşap malzemeden yapılmış olup farklı kompozisyonlar eşliğinde Ajur oyma, çakma ve ahşap üzeri renkli kalem işi tekniklerinin birlikte kullanılmasıyla süslenmiştir. Kompozisyonlarda, barok ve Selçuklu üsluplarının harmanlaması görülmektedir. Bitkisel motifler, "S" ve "C" kıvrımlar ile süslenmiştir. Tavan süslemeleri renk, motif, desen, kompozisyon ve teknik açıdan incelenmiştir. Süslemeler, fotoğraf ve ayrıntılı çizimler ile desteklenerek belgeleme çalışmasıyla günümüzdeki durumu tespit edilmiştir. Günümüzde kullanılmakta olan Camii ve tavan süslemeleri hakkında daha önce ayrıntılı bir çalışma yapılmamıştır. Bu sebeple belgeleme çalışmasının yapıp literatüre kazandırılması gelecek kuşaklara ulaşması açısından önem arz etmektedir.

**Anahtar Kelimeler:** Ahşap Tavan Süsleme, Bitkisel Boyama, Sivas, Altınyayla Cami

---

<sup>1</sup>Bu makale, Kırşehir Ahi Evran Üniversitesi Sosyal Bilimler Enstitüsü Geleneksel Türk El Sanatları Anasanat Dalı "Sivas İli Altınyayla İlçesi Merkez (Tonus) Camii Süslemeleri" konulu Yüksek Lisans Tezi'nin bir bölümünden oluşturulmuştur.

\* Bilim uzmanı, Kırşehir Ahi Evran Üniversitesi Sosyal Bilimler Enstitüsü Geleneksel Türk El Sanatları Anasanat Dalı Yüksek Lisans Mezunu, fatmakayazara58@hotmail.comOrcid:0000-0001-8987-9733

\*\* Doç., Kırşehir Ahi Evran Üniversitesi Neşet Ertaş Güzel Sanatlar Fakültesi Geleneksel Türk El Sanatları Bölümü, handearsan@hotmai.comOrcid:0000-0001-9332-4730

---

## SİVAS PROVINCE ALTINYAYLA DISTRICT CENTRAL (TONUS) MOSQUE CEILING DECORATIONS

### **Abstract**

*Altinyayla is one of the districts of Sivas province located in the Central Anatolia Region. Located in the east of Sivas-Kayseri road, the district is 82 kilometers from the city center. There is no clear information about when and by whom Altinyayla district was founded. The Merkez (Tonus) Mosque in the district of Altinyayla in Sivas province was built by Ahmet Ağa by Mahmut Usta in H-1313 / M-1895-96. Altinyayla Central Mosque is the oldest built mosque in the district, and is an example of wooden pillar and ceiling mosques in Turkish architecture. The scope of this research consists of the ceiling decorations of Altinyayla Central (Tonus) Mosque. These ceilings are made of wood and decorated by using openwork carving, hammering and colored pencil work on wood techniques in combination with different compositions. A blend of baroque and Seljuk styles is seen in the compositions. Herbal motifs are decorated with "S" and "C" curves. The ceiling decorations were examined in terms of color, motif, pattern, composition and technique. The present situation was determined with the documentation study supported by ornaments, photographs and detailed drawings. A detailed study has not been done before about the mosque and ceiling decorations that are used today. For this reason, it is important to carry out documentation and add it to the literature in order to reach future generations.*

**Keywords:** Wooden Ceiling Decoration, Herbal Dying, Sivas, Altinyayla Mosque

## 1. Giriş

Türklerin yaşam sanatında var olmasıyla birlikte Türk kültürünün temelleri atılmaya başlanmıştır. Türklerin yerleşik hayata geçmesiyle kendi kültür ve inançlarına göre süsleme sanatlarını oluşturmuşlardır.

Türklerin İslamiyeti kabul etmesiyle birlikte Selçuklu Türk mimarisinde bitkisel ve hayvansal motiflerin yanında yazıyı ve geometrik figürleri kullanmışlardır. Bu dönemlerde dini mimaride; cami, kümbet, medrese, türbe, kervansaray vb. sivil mimaride ise saray, köşk, han ve hamam gibi süsleme sanatları görülmeye başlanmıştır. Selçuklulardan gelen bu mimari gelişmeler Osmanlı dönemindeki Mimar Sinan'ın yaptığı sanatın etkisiyle 16. yüzyılda zirveye ulaşmış ve klasik Osmanlı mimarisi 17. yüzyıla kadar devam ettirilmiştir. 18. yüzyıl başlarından itibaren Lale devri ile batı etkileri görülmeye başlanmıştır. 18. yüzyılın ikinci yarısından sonra batı etkilerinin artmasıyla da Osmanlı mimari ve sanatlarında Barok ve Rokoko üslupları görülmüştür. Desenlerde çiçekler, palmetler ve rumiler, akantus kıvrımları, "C" ve "S" kıvrımlar kullanılmıştır.

Bu gelişmelerin ilk etkileri çeşme ve sebillerde görülürken, Osmanlı mimari anlayışı, geleneksel özelliklerini kaybetmeden batı etkileri ile harmanlanarak cami mimarisinde devam ettirilmiştir.

Öncelikli ve ayrıcalıklı bir konuma sahip olan cami mimarisi, İslam'ın olduğu kadar, mevcut siyasal gücün simgesini yansıtmaktadır. Diğer yapılara oranla daha özenli ve yoğun süslemelerle yapılmıştır. Camilerdeki işlevsel olan bazı elemanların simgesel özelliklerini, süslemelerle vurgulayarak ön plana çıkarmışlardır. Bu süslemeler dış mimaride; giriş cephelerinde, minareler üzerinde, iç mekânda; mihrap, minber, üst örtü ve duvar yüzeylerinde yoğunlaştırılmıştır (Baş, 2006:24-32).

Anadolu'nun kapıları Türklere 1071 Malazgirt Zaferi'yle açılmış olsa da bu topraklarda tutuna bilmeleri ve yerleşmeleri zaman almıştır. Bu nedenle 12. yüzyılın çeyreğinden itibaren mimari faaliyetleri başlamış ve Türk cami mimarisinin başlangıcı olarak kabul edilmiştir. Kısaca, ahşap sütunlu ve tavanlı camiler Orta Asya geleneği olarak devam ettirilmiştir (Tunçay, 2018:13).

Osmanlı döneminde Türkler Selçuklulardan gelen ahşap işçiliğini geliştirerek kullanmaya devam etmişlerdir (Can ve Gün, 2005: 252-267).

Türk mimarisinde ahşap direkli ve tavanlı camilerin en görkemli örneklerinin Gazneliler ve Karahanlılar tarafından yapıldığı bilinmektedir. Karahanlıların 10.-12. yüzyıllar arasında Türkistan beldesi; Buhara, Semerkant, Hive, Kurut ve Oburdan şehirlerinden ve diğer beldelerden getirdikleri ağaç direkli ve ahşap tavanlı cami mimarisinin uzantısını Anadolu'ya taşımışlardır. Anadolu'da ise Selçuklu döneminde Konya-Sahipata, Afyon Ulu ve Sivrihisar Ulu Camii'leri, Ankara Aslanhane, Beylikler döneminde, Beyşehir Eşrefoğlu, Süleyman Bey Camii ve Ayaş Ulu Camii bugüne kadar ayakta kalabilen önemli örnekler arasında yer almaktadırlar (*Aslanapa, 1989: 63-96*). Osmanlı döneminde de ahşap direkli cami geleneği devam ettirilmiştir. Bu dönemin örnekleri ise; Orhan Gazi Camii, Sır Ali Camii, Doğanhisar Ulu Camii, Eski Ulu Camii, Osmanağa Camii, Şıhlı Kasabası Yusuf Ağa Camii'leridir (*Anonim1, 2017: 56*).

Ahşap, genellikle mimaride, sütun, mihrap, minber, vaaz kürsüsü, kapı gibi benzeri alanlarda ve taşıyıcı sistemlerde sıklıkla kullanılmıştır. Bu alanların süslemeleri oyma, çakma ve ahşap üzeri renkli kalem işi teknikleri ile birlikte yapılmıştır.

Mermer, sıva, taş, ahşap, bez, deri üzerine, renkli boyalar ya da altın varak kullanılarak, kalem adı verilen numaralı fırçalar ile yapılan süslemelere kalem işi, bu işi yapan sanatçılara nakkaş denilmektedir. (*Nemlioğlu, 1989:10,11*). Osmanlı mimarisinde sıva üzerine yapılan kalem işlerinden sonra en çok kullanılan teknik ahşap üzerine yapılan kalem işi tekniğidir (*Nemlioğlu, 1989:29*). İlk örnekleri Orta Asya'ya dayanan kalem işleri, Uygur duvar resimleri ile başlamaktadır. Türklerin Anadolu'ya gelmeleri ile devam eder. Yüzyıllardır Türk sanatlarında yapılan kalem işleri, iç ve dış mekân süsleme unsuru olarak dini ve sivil mimaride uygulanmıştır (*Üçer, 1988: 1*).

19. ve 20. yüzyıl Osmanlı döneminde anayurtta özellikle küçük ölçekli dini mimaride Selçuklu üslubunu devam ettiren ahşap camiler yer almaktadır. Sivas merkez ve ilçelerinde ahşap direkli ve ahşap tavanlı cami yapma geleneği devam ettirilmiştir. Bu camilerden; Zincirli Minare (1742-43), Yıldızeli-Kemankeş Karamustafa Paşa Camii (1640) sayılabilmektedir. Altınyayla Merkez (1895) Camii'de bu gruba örnek olarak gösterilebilir (Denktaş, 2010: 128, Denizli, 2000: 62-74).

Osmanlı Geç Dönem özelliklerini taşıyan ahşap direkli ve tavanlı Altınyayla Merkez (Tonus) Camii; Ankara, Konya, Kastamonu, Aksaray, Sivrihisar, Tokat, Yozgat gibi şehirlerinde bulunan ahşap direkli camiler grubunun Sivas'taki örneğidir (*Anonim,1, 2017: 56,59*).

Bu çalışmada Altınyayla Merkez (Tonus) Camii süslemelerinin günümüzdeki durumunun tespit edilerek belgelenmesi çalışmanın amacını oluşturmaktadır. Altınyayla Merkez (Tonus) Camii süslemelerini belgeleme çalışması için, detaylı çekilen fotoğraflar ile adobe illüstratör programında motiflerin ayrıntılı çizimleri yapılmıştır. Araştırma sonucunda gelecek nesillere miras olarak aktarılabilmesi, bu konuda araştırma yapacak olan araştırmacılara da ışık tutması, yol göstermesi ve bilim dünyasına katkı sağlaması açısından da önem arz etmektedir.

### **1.1. Altınyayla İlçesi**

Altınyayla eski bir yerleşim yeri olmasına rağmen ne zaman ve kimler tarafından kurulduğuna dair net bilgiler bulunmamaktadır (*Anonim 1, 2017: 2,3*).Sivas ilinin ilçelerinden birisi olan Altınyayla'nın kuzeybatısında Şarkışla, kuzeydoğusunda Ulaş ve Sivas, güneydoğusunda Kangal, güneybatısında (Kayseri) Pınarbaşı ilçeleri bulunmaktadır (Şekil 1).



Şekil 1. Altınyayla Genel Görünümü (Kaya, 2019)

## **2. Yöntem**

Bu çalışmada, literatür tarama, yerinde mekân inceleme ve gözlem, çizim ve belgeleme yöntemlerinden yararlanılmıştır. Camii tavan süslemelerinin ayrıntılı incelenmesinin ardından desenler dijital ortamda çizilmiştir. Altınyayla Merkez (Tonus) Camii tavan süslemeleri; renk, motif, desen, kompozisyon ve teknik açıdan incelenerek, fotoğraflama ve çizim çalışmaları ile belgelenmiştir.

### 3. Bulgular

#### 3.1. Altınyayla Merkez (Tonus) Camii ve Mimari Özellikleri

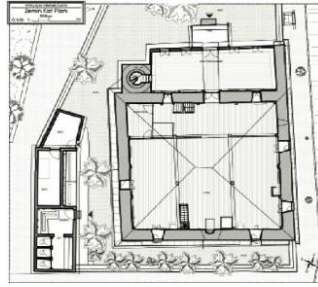
Altınyayla Merkez (Tonus) Camii, Altınyayla'nın Aydın Mahallesi'nde bulunmaktadır (Şekil 2). Osmanlı döneminde "Tonus" ismi ile kullanılmaya başlanmıştır (Anonim 1, 2017: 4-8).



Şekil 2. Altınyayla Merkez (Tonus) Camii Genel Görünümü(Kaya, 2018).

Merkez Camii'nin yapılış tarihinin camideki kitabeden tercüme edilerek, H.1313, M.1895-1896 tarihinde yapıldığı öğrenilmektedir. Merkez Camii 1893-1895 tarihleri arasında Altınyayla'lı Ahmet Ağa tarafından Mahmut ve Müştak ustalara yaptırılmıştır. Bazı kaynaklarda camiinin ismi yaptıran kişi Ahmet Ağa'nın adı ile anılmaktadır (Anonim, 1, 2017: 57). Günümüzde kullanıma açık olan camii kare planda yapılmıştır (Şekil 3). Yapımında moloz, kesme taş, ahşap, alçı, bakır, demir, kireç ve çimento malzemeleri kullanılmıştır. Ahşap tavanlı beşik çatı üzeri oluklu kiremitle kaplanmıştır. Yakın dönemde bakır kaplama yapılmıştır. Yapının cepheleri sadedir. Minare beden ve istinat duvarlarında kesme taş malzeme kullanılmıştır (Anonim 1, 2017: 9). Avlunun batı tarafında, yakın zamanda inşa edilen tuvalet, abdestlik ve depo bölümleri yer almaktadır. Kuzey cephede de rüzgarlık bölümü bulunmaktadır (Anonim1, 2017:10).

Cami içerisine çift kanatlı kapıdan girilmektedir. Harim iç aydınlatılması kuzey, güney, doğu ve batıda bulunan dikdörtgen formlu pencereler ile sağlanmaktadır.



Şekil 3. Altınyayla Merkez (Tonus) Camii Planı(Anonim1, 2017).

Harim örtüsü ahşaptır ve üç sahına ayrılmıştır. Orta sahnın yan sahnulara göre tekne tavanlı ve yüksek yapılmıştır. Bitkisel ve geometrik süslemelerle kaplıdır. Kare biçimli ahşap ayaklar tarafından taşınmaktadır (Anonim2. 2017: 10). Mahfil doğu batı yönünde boyuna dikdörtgen ve sadedir. Harimin güney cephesinde sade bir mihrap ve mihrabın sağında yoğun süslemeli ahşap bir minber solunda ise yeni bir vaaz kürsüsü bulunmaktadır.

Altınyayla Merkez (Tonus) Camii plan yapısı olarak; Sivas'ta Deliilyas Köyü (Altınyayla), Acıyurt Köyü (Ulaş), Tat Köyü (Yıldızeli), Zincirli Minare (Merkez) ve Hacı Mehmet Ağa (Merkez) camileri; Kayseri'de Methiye ve Hilmiye Köyü (Pınarbaşı) Camileri ile Yozgat'ta Tokmak Hasan Paşa (Şefaati) Camileri ile benzerlik göstermektedir (Anonim 1, 2017: 28).

Altınyayla Merkez (Tonus) Camii'ni yapan ustaların Kayseri'nin Pınarbaşı ilçesine bağlı Methiye ve Hilmiye köyü camilerini de yapmış olabilecekleri yapılan araştırmalarla bilinmektedir (Denktaş, 2004: 67,68). Üç camiiinde aynı coğrafyada ve aynı ustalar tarafından yapılmış olmalarından dolayı malzeme ve süsleme özellikleri birbirlerine benzemektedir.

Süslemeler çakma, ajur oyma, alçı ve ahşap zemin üzerine renkli kalem işi, teknikleriyle birlikte uygulanmıştır. Süslemelerinde "S" ve "C" helezonik kıvrımlar, çiçek motifleri, püsküller-saçaklar, palmetler, bitkisel motiflerden; laleler, pençer, goncalar, zambaklar, yapraklar, akantus yaprakları, bahar dalları, bahar çiçekleri (gül) ve geometrik şekillerden; baklava dilimleri kullanılmıştır. Merkez (Tonus) Camii yapıldığı ilk yıllarda kullanılan boyaların köylüler tarafından doğal olarak hazırlanması, ustalar tarafından boyalar üzerine yumurta aklarının sürülmesi, renk canlılığının bozulmadan günümüze kadar gelebilmesini sağlamıştır.

### **3.2. Merkez (Tonus) Camii Tavan Süslemeleri**

Camii, mihraba dik uzanan üç sahına ayrılmıştır. Anadolu'daki ahşap direkli camiler gibi orta tavan, yan tavanlara göre biraz daha yüksek ve geniş tutularak tekne tavanlı yapılmıştır (*Anonim 1, 2017:15,25*). İki yan tavan süslemeleri birbirine simetrik özellik gösterirken orta tavan süslemeleri çeşitli desenlerin bir araya getirilmesi ile oluşturulmuştur. Bu tavanlar farklı kompozisyonlar eşliğinde çakma, oyma, kalem işi teknikleri ile uygulanmıştır. Kompozisyonlarda, barok ve Selçuklu üsluplarının harmanlaması görülmektedir. Tavanlarda malzeme olarak çam ağacı kullanılmıştır.

#### **3.2.1. Yan Tavanlar**

Yan tavanlar, harimin doğu ve batı yönlerinde iki adet bulunup, ahşap direkler üzerine tekne tavan olarak yapılmıştır. 404 x 920 metre boyutlarında dikdörtgen yapıdadırlar. Barok ve Selçuklu sanatının üslupları süslemelerde görülmektedir. Aynı kompozisyona sahip olan yan tavanlarda, alçı ve ahşap zemin üzerine bitkisel motifli kompozisyonlar çakma ve kalem işi teknikleri ile uygulanmıştır (Şekil 4).



Şekil 4.Sol ve Sağ Yan Tavanlar, Genel Görünümleri (Kaya, 2018)

Tavanın beden duvarlarından tavana geçişi sağlayan etek bölümünde, bağdadi tekniğinde içbükey alçı kuşak zemin üzerine kalem işi tekniği uygulanmıştır. İkinci dar bordür ve tavan zemininde ise ahşap üzerine bitkisel motifli süslemeler kalem işi tekniği ile uygulanmıştır (Şekil 5).





Şekil 5. Sol ve Sağ Yan Tavan Detay Görünümü ve Çizimi (Kaya, 2018)

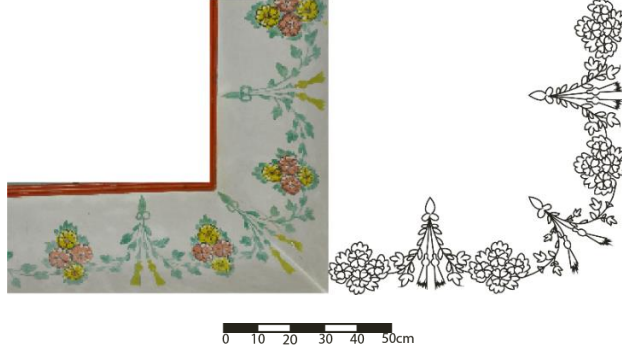
### 3.2.2 Alçı Bordür

Beden duvarından yan tavanlara geçişi sağlayan 920x404 metre boyutlarında, dikdörtgen formlu, desen genişliği 30 cm olan geniş bir bordürdür. Bordürün her iki kenarları da kırmızı renkli, silmeli ahşap çıtalar, çiviler yardımı ile çakılarak çerçeveslendirilmiştir. Beden duvarlarından tavana geçişi sağlayan etek bölümünde, bağdadi tekniğindeki alçı zemin üzerine kalem işi tekniğinde yapılmış, bitkisel motifli süslemeler bulunmaktadır. Desen kanaviçesi kurşun kalem ile alçı zemin üzerine çizildiği, yapılan gözlemlerde görülmüştür (Şekil 6).



Şekil 6. Yan Tavan Alçı Bordür Kanaviçesi (Kaya, 2018)

Alçı sıva üzerindeki bitkisel motifli kompozisyonlar bordür yüzeyine penç berk adı verilen (Biol ve Derman 2008: 47) motifin artı şeklinde dörtlü simetri biçimde yerleştirilmesiyle oluşturulmuştur. Penç berk (beşli çiçek) demetlerinin etraflarına sade yapraklar yerleştirilmiştir. Üst orta merkezden sağa ve sola ters 'V' harfine benzer hareketli kıvrık dalların yerleştirilmesi ile penç berk motiflerine birleştirilmiştir. Dalların orta merkezinden aşağı doğru sarkıtılmış iki adet nesnel fonksiyonlu püskül-saçak bulunmaktadır. Kompozisyon da ortaya çıkan bu motifin simetrisinin birim tekrarı, dikdörtgen bordürün dört bir yanına yerleştirilmiştir. Alçı zemin üzerindeki kalem işi tekniği ile yapılan kompozisyonda, saps ve yapraklar yeşil renge, penç berkler siyah kontur içerisinde sarı ve kırmızı renge, sarkıt şeklindeki nesnel püsküller ise sarı renge boyanmıştır (Şekil 7,8).



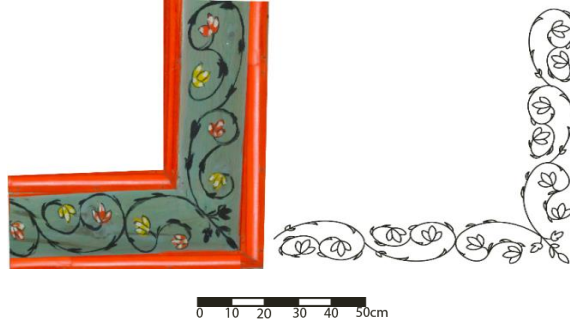
Şekil 7. Yan Tavan Alçı Bordürü ve Çizimi (Kaya, 2018)



Şekil 8. Yan Sahın Alçı Bordür Detayı (Kaya, 2018)

### 3.2.3. İkinci Dar Bordür

860x 344 m boyutlarında dikdörtgen formlu desen genişliği 20 cm olan, yan tavanı çevreleyen bir bordürdür. Kenarları, kırmızı renkteki silmeli ahşap çıtalar, çiviler yardımı ile çakılarak çerçeveselendirilmiştir. Kalem işteknığının kullanıldığı ahşap üzeri renkli bitkisel süslemede sarmaşık kıvrımlı helezonik bahar dallarını andıran gül çiçekleri ile desen oluşturulmuştur (Birol ve Derman 2008:104). Birim desenin asimetrik şekilde tekrarı ile tavanın dört yönünü çevrelemiştir. Zemin açık mavi renge, bahar dalları ve üzerindeki yapraklar siyah renge, gül çiçekleri ise siyah kontur içerisinde kırmızı ve sarı renge boyanmıştır. Beyaz renk ile ışıklandırmalar yapılmıştır (Şekil 9,10).



Şekil 9. Yan Tavan, İkinci Dar Bordür ve Çizimi (Kaya, 2018)



Şekil 10. Yan Tavan, İkinci Dar Bordür Detayı (Kaya, 2018)

### 3.2.4 Tavan Zemini

Tavan zemini, 820x 304 m boyutlarında dikdörtgen formludur. Tavan yüzeyi kuzey ve güney yönünde, mihraba dik gelecek şekilde ince kırmızı renkli, silmeli ahşap çitaların ritmik sıralanması ile 11 eşit alana bölünmüştür. Motifler, yek berk (bir yapraklı) in karşılıklı simetrisi ile sade yaprakların etrafına dizayn edilmesi ile oluşturulmuştur (*Biol ve Derman, 2008: 47*). Silmeli şeritler içerisindeki motifler, diyagonal sıralama ile yerleştirilmiştir. Zemin rengi açık mavi renge, pençler ise siyah kontur içerisinde kırmızı ve sarı renge boyanmıştır. Beyaz renk ile ışıklandırmalar yapılmıştır (Şekil 11).



Şekil 11. Yan Tavan Zemini ve Çizimi (Kaya, 2018)

### 3.2.5. Orta Tavan

Harimin orta tavanında bulunup 920x404 metre boyutlarında dikdörtgen formludur. 4 adet birbirinden bağımsız ana direk ve 2 adet mihrap duvarına gömülü toplamda 6 ahşap direk üzerine oturtulmuştur. Camii, üç kademedan oluşan tekne tavanlıdır. Birinci kademe 3, ikinci kademe 4, üçüncü kademede 4 olmak üzere toplamda 11 bordürden oluşmaktadır. Barok ve Selçuklu üslup, bitkisel motif ve geometrik şekiller birlikte kullanılmıştır. Ahşap oyma, çakma, ahşap üzeri renkli kalem işi teknikleri ile yapılmış süslemeli bir tavadır. Sağında ve solunda bulunan yan tavanlara göre çok daha zengin süsleme özellikleri göstermektedir (Şekil 12).



Şekil 12. Orta Tavan, Genel Görünümü ve Detayı (Kaya, 2018)

### 3.2.6. Orta Tavan Birinci Kademe

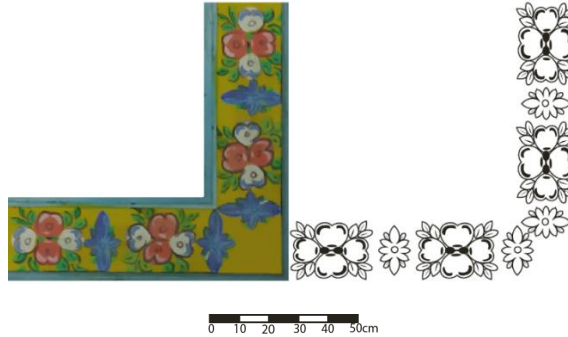
Orta tavan birinci kademe 920x404 metre boyutlarında dikdörtgen formu, üç bordürden oluşmaktadır. Bordürlerde ahşap ve alçı zemin üzerine bitkisel kompozisyonlu süslemeler, ahşap üzeri renkli kalem işi teknikleri ile uygulanmıştır (Şekil 13).



Şekil 13. Orta Tavan, Birinci Kademe Genel Görünümü ve Çizimi (Kaya, 2018)

### 3.2.7. Orta Tavan Birinci Bordür

Birinci bordür, ahşap direklerden tavana geçişi sağlayan, 920x404 metre boyutlarında dikdörtgen formlu, desen genişliği 12 cm olan ince bir bordürdür. Bordürün her iki kenarı mavi renge boyanmıştır. Silmeli ahşap çıtalar ile çerçevlendirilerek orta tavanın dört bir yönünü Edirnekârî tekniği ile kaplamaktadır. Yek berk (Tek yapraklı) (Birol ve Derman, 2008: 47) motifinin bir araya getirilmesi ile dörtlü cihar berk motifi oluşturulmuştur. Berk motifinden oluşan demetlerin köşe kısımlarına sade üçlü yapraklar yerleştirilmiştir. Cihar berk motiflerinin yanına sekiz yapraklı rozetlerin yan yana ritmik sıralanması ile oluşturulan bitkisel motif süslemelidir. Birinci bordür, orta tavanın dört bir yönünü çevrelemiştir. Sarızemin fonu üzerine işlenen ahşap üzeri renkli kalem işi tekniği motiflerde; yapraklar yeşil renge, cihar berk motifleri siyah kontur içerisinde kırmızı ve beyaz renklere, rozetler koyu mavi renge boyanmıştır. Motiflerde beyaz ve mavi renk ile ışıklandırmalar yapılmıştır (Şekil 14,15).



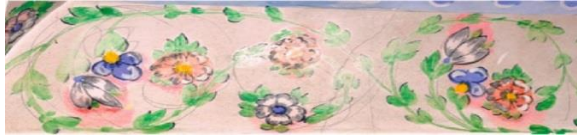
Şekil 14. Orta Tavan, Birinci Kademe Birinci Bordürü ve Çizimi (Kaya, 2018)



Şekil 15. Orta Tavan, Birinci Kademe Birinci Bordür Detayı (Kaya, 2018)

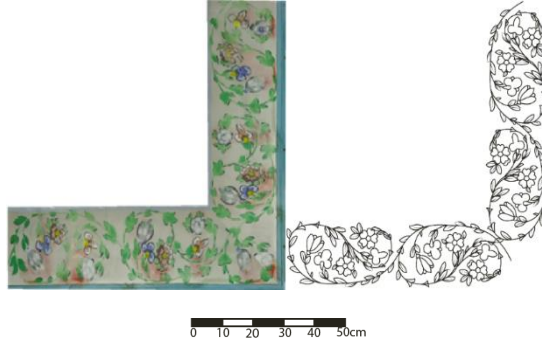
### 3.2.8. Orta Tavan İkinci Bordür

Orta tavan ikinci bordür, birinci bordürden sonra gelen 896x471 metre boyutlarında dikdörtgen formlu, desen genişliği 27 cm olan alçı zeminden oluşan geniş bir bordürdür. Bağdadi tekniğindeki içbükey alçı kuşak üzerine kalem işi tekniğinde yapılan bitkisel süslemeli bordürdür. Yapılan incelemeler sırasında desenin ilk önce alçı zemin üzerine kurşun kalem ile kaneviçesi çizilmiştir (Şekil 16).



Şekil 16. Orta Tavan Birinci Kademe İkinci Bordür Kaneviçesi  
(Kaya, 2018)

Helezonik kıvrımlı sapsarın oluşturduğu kaneviçede, sade yapraklar, penç berk, guncalar ve se berk motifleri bir arada kullanılmıştır. Sitalize çiçeklerle oluşturulan desenin kompozisyonu asimetri olarak yan yana sıralanması ile bordürün dört bir yönünü kaplamıştır. Zemin rengi kırık beyaz olarak kullanılan bordürde, helezonik kıvrımlı sapsar ve sade yapraklarda yeşil renge boyanmıştır. Yeşil yapraklara ara ara siyah renk ile gölgelendirmeler yapılmıştır. Penç berk motifin meşimesindesarı ve mavi, yapraklarında siyah kontur içerisinde pembe, siyah, gri ve kahverengi renk tonları kullanılmıştır. Se berkler de meşime sarı renge, yapraklar siyah kontur içerisinde mavi, kahverengi, gri ve pembe renk tonlarına boyanmıştır. Zambak motifi ise, meşimede mavi renge, yaprakları siyah kontur içersinde gri ve kahverengi renk tonları ile boyanmıştır. Tüm motiflerde beyaz renk ile ışıklandırmalar yapılmıştır (Şekil 17,18).



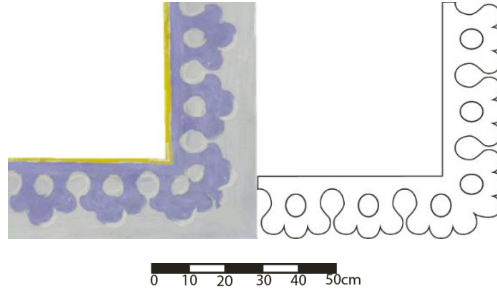
Şekil 17. Orta Tavan, Birinci Kademe, İkinci Bordürü ve Çizimi (Kaya, 2018)



Şekil 18. Orta, Tavan Birinci Kademe, İkinci Bordür Detayı (Kaya, 2018)

### 3.2.8.Orta Tavan Üçüncü Bordür

Orta tavan üçüncü bordür, birinci kademenin üçüncü bordürüdür. İkinci bordürün hemen üzerinde bulunmaktadır. 842x417 metre boyutlarında dikdörtgen formlu, desen genişliği 11cm olan alçı zeminden oluşan bitkisel bezemeli dar bir bordürdür. İkinci bordür gibi alçı zemin üzerine yapılmıştır. Palmet ve rumi motiflerinin dendanlı sivilize edilerek tam tekrar ilkesiyle bordürün dört bir yönünü kaplamaktadır. Açık mavi zemin üzerine koyu mavi renk tonlarında boyanmıştır (Şekil 19,20).



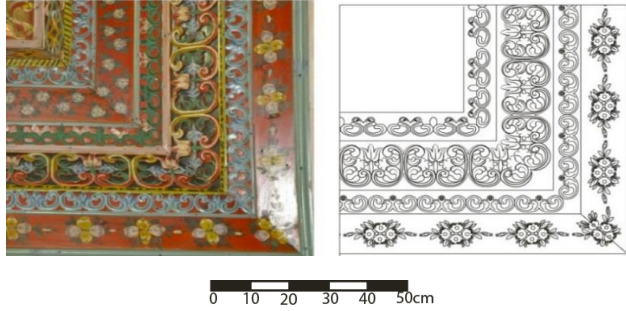
Şekil 19. Orta Tavan, Birinci Kademe, Üçüncü Bordürü ve Çizimi (Kaya, 2018)



Şekil 20. Orta Tavan, Birinci Kademe, Üçüncü Bordür Detayı (Kaya, 2018)

### 3.2.9. Orta Tavan İkinci Kademe

Orta tavan ikinci kademe, 820x395 metre boyutlarında dikdörtgen formu olup, dört bordürden oluşmaktadır. Bordürlerde ahşap ve alçı zemin üzerine bitkisel kompozisyonlar çakma ve ahşap üzeri renkli kalem işi teknikleri ile birlikte kullanılmıştır (Şekil 21).

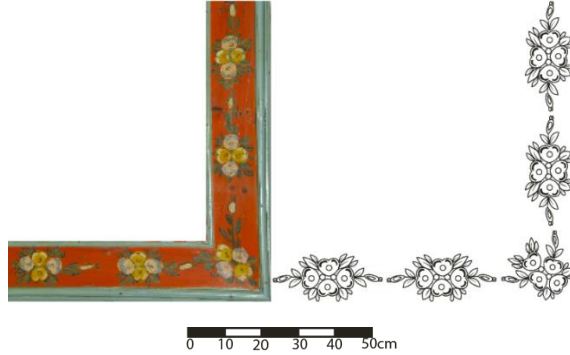


Şekil 21. Orta Tavan, İkinci Kademe Genel Görünümü ve Çizimi (Kaya, 2018)

### 3.2.10. Orta Tavan Birinci Bordür

Orta tavan birinci bordür, İkinci kademeden ilk bordürüdür. 820x 395 metre boyutlarında dikdörtgen formu, desen genişliği 12 cm dir. Ahşap zeminden oluşan bitkisel süslemeli ve ahşap üzeri renkli kalem işi tekniğinin kullanıldığı dar bir bordürdür. Bordürün her iki kenarı mavi renge boyanmış siltmeli ahşap çitlerle çerçeveslendirilmiştir. Yek berk motifin dört yönlü simetrisi ile cihar berk motifi oluşturularak motifin kenarlarına sade yapraklar ve uç kısımlara goncalar yerleştirilerek dizayn edilmiştir. Oluşturulan desenin tam tekrarı ile bordürün dört bir yönünü kaplamıştır. Kırmızı zemin rengi kullanılan bordürde, yek berkler siyah kontur içerisinde sarı, beyaz ve pembe renge, sade yapraklar siyah kontur içerisinde ise koyu yeşil renge boyanmıştır. Tüm desenlerde mavi, gri ve beyaz renkler ile ışıklandırmalar yapılmıştır (Şekil 22,23).





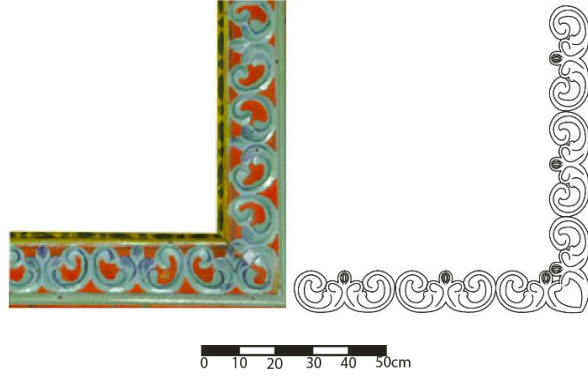
Şekil 22. Orta Tavan, İkinci Kademe, Birinci Bordürü ve Çizimi (Kaya, 2018)



Şekil 23. Orta Tavan, İkinci Kademe, Birinci Bordür Detayı (Kaya, 2018)

### 3.2.11. Orta Tavan İkinci Bordür

Orta tavan ikinci bordür, ikinci kademenin ikinci bordürüdür. 796 x371 metre boyutlarında dikdörtgen formu, desen genişliği 7 cm olan ahşap zemin üzerine çakma ve boyama tekniklerinin birlikte kullanıldığı, bitkisel motif süslemeli dar bir bordürdür. Bordürün her iki kenarları da mavi ve sarı renklere boyanmış farklı kalınlıktaki silmeli ahşap çıtalar ile çerçevelendirilmiştir. Kırmızı zemin fonu üzerine ahşaptan yapılan karşılıklı barok üslubun 'C' kıvrımlı hatlar arasına yerleştirilen palmetlerin sıralı yerleştirilmesi ile oluşturulmuştur. Bu desenler çiviler yardımıyla çakılarak, bordürün dört bir yönünü simetrik olarak kaplamaktadır. Motifler mavi rengin tonlarına boyanmıştır (Şekil 24, 25).



Şekil 24. Orta Tavan, İkinci Kademe, İkinci Bordürü ve Çizimi (Kaya, 2018)



Şekil 25. Orta Tavan, İkinci Kademe, İkinci Bordür Detayı (Kaya, 2018)

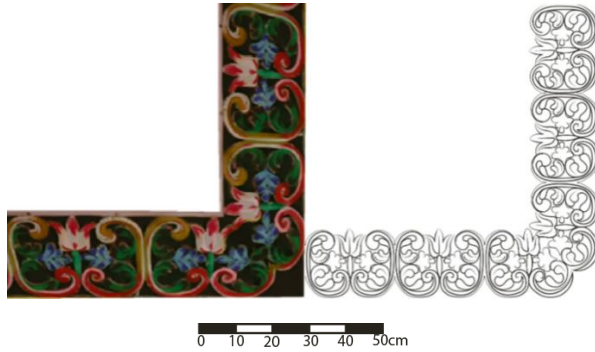
### 3.2.12.Orta Tavan Üçüncü Bordür

Orta tavan üçüncü bordür, ikinci kadememin üçüncü bordürü olarak düzenlenen alını 782x357 metre boyutlarında dikdörtgen formlu, desen genişliği 25 cm'dir (Şekil 26).



Şekil 26. İkinci Kademenin Üçüncü Bordür Alını Görünümü (Kaya, 2018)

Orta tavan, ikinci kademe, üçüncü bordürü; ahşap zemin üzerine çakma ve ahşap üzeri renkli kalem işi tekniklerinin birlikte kullanıldığı barok üsluplu, bitkisel süslemeli geniş bir bordürdür. Üçüncü kademeye geçişi sağlayan alın bordürü olarak merkezde lale motifi kullanılmıştır. Camii içerisinde sütun kemer başlıklarının ajur oymalı köşe bölümlerinde de lale motifi kullanılmıştır. Barok üsluplar Lale Devri ile birlikte mimari yapılarda süsleme elemanı olarak kullanılan en önemli motiflerden biri olmuştur (*Arseven, 1985: 400*). Merkezdeki lale motifin yan kısımlarında birer adet barok üsluplu 'C' kıvrımlı hatlar bulunmaktadır. 'C' kıvrımlar içerisinde lalenin sap bölümüne bakan karşılıklı birer adet simetrik beş yapraklı palmet motifi bulunmaktadır. Bu motifin birim tekrarı bordürün dört bir yönünü simetrik olarak kaplamaktadır. Siyah zemin fonu üzerine çakılan motiflerde 'C' kıvrımlı hatlar, sarı, beyaz, kırmızı ve pembe renklere, lale motifi kırmızı, pembe ve yeşil renge, palmetler mavi ve tonlarına, 'C' kıvrımlı yapraklar ise yeşil ve siyah renklere boyanmıştır (Şekil 27, 28).



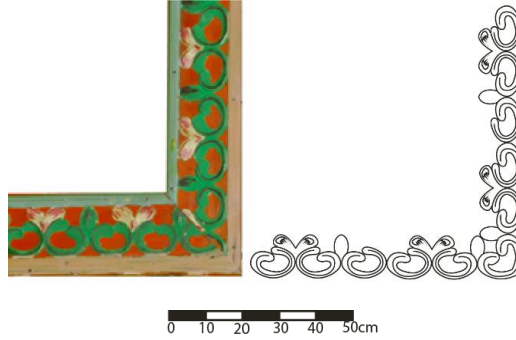
Şekil 27. Orta Tavan, İkinci Kademe, Üçüncü Bordürü ve Çizimi (Kaya, 2018)



Şekil 28. Orta Tavan, İkinci Kademe, Üçüncü Bordür Detayı (Kaya, 2018)

### 3.2.13. Orta Tavan Dördüncü Bordür

Orta tavan dördüncü bordür, ikinci kademenin dördüncü bordürüdür. 732x307 metre boyutlarında dikdörtgen formlu, desen genişliği 11cm olan ahşap zemin üzerine çakma ve boyama tekniklerin birlikte kullanıldığı bitkisel süslemeli dar bir bordürdür. 'C' kıvrım hatlı yaprakların taşıdığı iki ve tek dilimli palmetlerin yan yana simetrik dizimi ile bordürün dört bir yönünü kaplamaktadır. Kırmızı zemin fonu üzerine, 'C' kıvrımlı yapraklar yeşil ve siyah renge, palmetler pembe ve kırmızı renge boyanmıştır(Şekil29, 30).



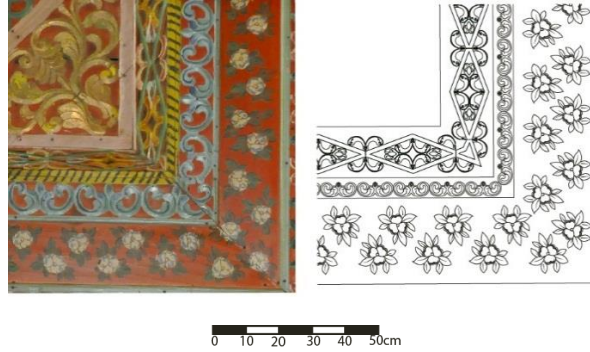
Şekil 29. Orta Tavan, İkinci Kademe, Dördüncü Bordürü ve Çizimi  
(Kaya, 2018)



Şekil 30. Orta Tavan, İkinci Kademe, Dördüncü Bordür Detayı  
(Kaya, 2018)

### 3.2.14. Orta Tavan Üçüncü Kademe

Orta tavan üçüncü kademe, üç bordürden oluşmaktadır. 710x285 metre boyutlarında dikdörtgen formludur, ahşap zemin üzerine barok üsluplu, bitkisel süslemeli ve geometrik şekillerden oluşan kompozisyonlar, çakma ve boyama teknikleri birlikte kullanılmıştır (Şekil 31).

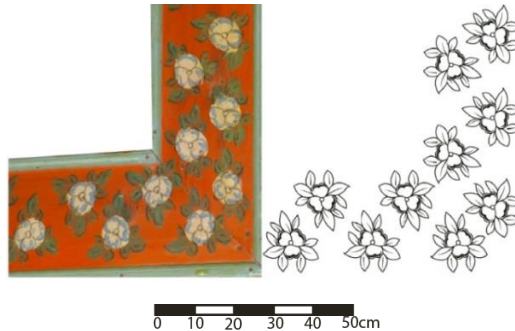


Şekil 31. Orta Tavan, Üçüncü Kademe Genel Görünümü ve Çizimi  
(Kaya, 2018)

### 3.2.15. Orta Tavan Üçüncü Kademe Birinci Bordür

Orta tavan üçüncü kademe, üçüncü kademenin birinci bordürüdür. 710 x 285 metre boyutlarında dikdörtgen formlu desen genişliği 13 cm olan ahşap zemin üzerine renkli kalem işi tekniğinin kullanıldığı barok üsluplu, bitkisel süslemeli dar bir bordürdür. Orta kısımda bulunan se berk motifinin sade yapraklarla bezenmesi ile oluşturulmuştur. Motifin kaydırmalı olarak yerleştirilmesiyle bordürün dört bir yönünü kaplamaktadır.

Kırmızı zemin fonu üzerine renkli kalem işi tekniğinde yapraklar, siyah kontur içerisinde yeşil renge, se berk motifleri siyah kontur içerisinde beyaz renge boyanmıştır. Mavi renk ile gölgelendirmeler yapılmıştır (Şekil 32, 33).



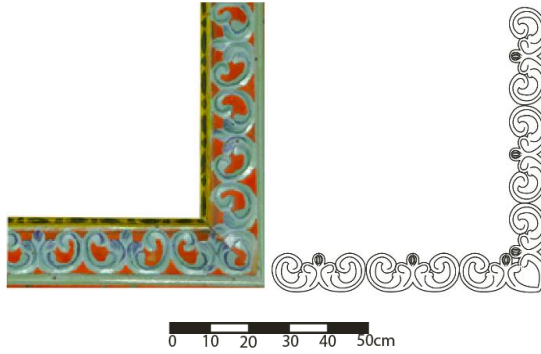
Şekil 32 Orta Tavan, Üçüncü Kademe, Birinci Bordürü ve Çizimi  
(Kaya, 2018)



Şekil 33. Orta Tavan, Üçüncü Kademe, Birinci Bordür Detayı (Kaya, 2018)

### 3.2.16. Orta Tavan Üçüncü Kademe İkinci Bordür

Orta tavan üçüncü kademe, üçüncü kademenin ikinci bordürüdür (İkinci kademenin ikinci bordürü ile boyutları hariç aynı özelliklere sahiptir). 684x259 metre boyutlarında dikdörtgen formlu, desen genişliği 7 cm olan ahşap zemin üzerine çakma ve boyama tekniklerin birlikte kullanıldığı bitkisel süslemeli dar bir bordürdür. Bordürün her iki kenarlarında mavi ve sarı renklere boyanmış farklı kalınlıktaki silmeli ahşap çitalar ile çerçevelendirilmiştir. Kırmızı zemin fonu üzerine karşılıklı barok üsluplu ‘C’ kıvrımlar arasına palmetler sıralı yerleştirilmiştir (Anonim 1, 2017: 26). Bu desenler çiviler yardımıyla çakılarak, bordürün dört bir yönünü simetrik olarak kaplamaktadır. Motifler mavi rengin tonlarına boyanmıştır. (Şekil 34,35)



Şekil 34. Orta Tavan, Üçüncü Kademe, İkinci Bordürü ve Çizimi (Kaya, 2018)



Şekil 35. Orta Tavan, Üçüncü Kademe, İkinci Bordür Detayı (Kaya, 2018)

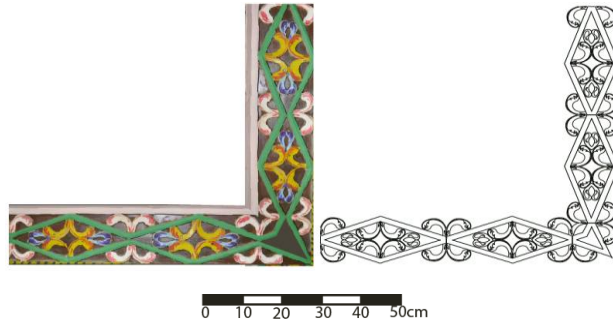
### 3.2.14.Orta Tavan Üçüncü Kademe Üçüncü Bordür

Orta tavan üçüncü bordür, üçüncü kademenin üçüncü bordürü olarak düzenlenen alını (Şekil 36), 670 x245 metre boyutlarında dikdörtgen formulu, desen genişliği 15 cm olan ahşap zemin üzerine çakma ve boyama tekniklerinin birlikte kullanıldığı bitkisel motif süslemeli ve geometrik şekilli geniş bir bordürdür.



Şekil 36. Orta Tavan, Üçüncü Kademe, Üçüncü Bordür, Alını Genel Görünümü (Kaya, 2018)

Orta tavanının zeminine geçişi sağlayan alını bordürü ince silmeli ahşap çıtaların yan yana baklava şekli oluşturacak şekilde çakılmasıyla oluşturulmuştur. Baklava şekillerinin içerisine barok üslubunun ‘C’ kıvrımlı hatları ile iki dilimli palmetler yerleştirilmiştir. Koyu kahverengi zemin fonu üzerine çakılan baklava motifleri yeşil renge, baklava içerisindeki ‘C’ kıvrımlı hatlar sarı ve kırmızı renge, dışındaki ‘C’ kıvrımlı hatlar pembe ve kırmızı renge boyanmıştır. İki dilimli palmetler tonlamalı mavi renge boyanmıştır (Şekil 36, 37).



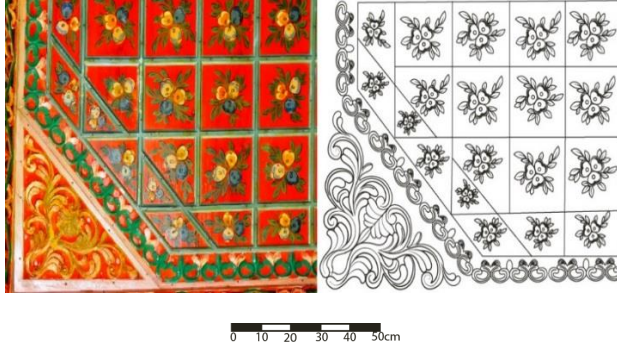
Şekil 36. Orta Tavan, Üçüncü Kademe, Üçüncü Bordürü ve Çizimi (Kaya, 2018)



Şekil 37. Orta Tavan, Üçüncü Kademe, Üçüncü Bordür Detayı  
(Kaya, 2018)

### 3.2.15. Orta Tavan Zemini

Orta tavan zemini; bir bordür, üçgen formunda dört adet köşelik ve bir zemin ile, orta sahnı örten tekne tavanlı bir bölümdür. 640x215 metre boyutlarında uzun sekizgen formlu olup, ahşap zemin üzerine çakma, ve boyama tekniklerinin birlikte kullanıldığı bitkisel süslemeli ve geometrik şekilli bir alandır (Şekil 38). Ortada çakma tekniği ile yapılmış güzel bir göbek bulunmaktadır.

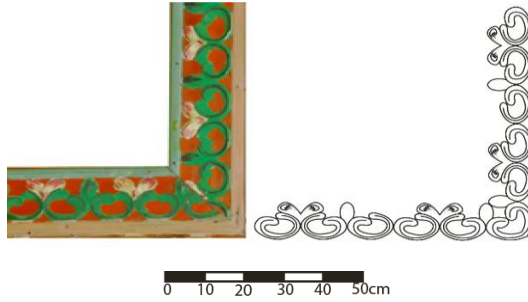


Şekil 38. Orta Tavan Zemini Detayı ve Çizimi (Kaya, 2018)

### 3.2.16. Orta Tavan Zemini Birinci Bordür

Orta tavan zemini birinci bordür, orta tavanı örten tekne tavan adı verilen bölümün tek bordürüdür. 640 x 215 metre boyutlarında 11cm genişliğinde, uzun sekizgen formlu olup, ahşap zemin üzerine çakma ve boyama tekniklerinin birlikte kullanıldığı bitkisel süslemeli dar bir bordürdür. Barok üslubun 'C' kıvrımlı yaprakların taşıdığı iki ve tek dilimli palmetlerin yan yana simetrik dizimi ile bordürün dört bir yönünü kaplamaktadır. Kırmızı zemin fonu üzerine, 'C' kıvrımlı yapraklar yeşil ve siyah renge, palmetler pembe ve kırmızı renge boyanmıştır (Şekil 39,40).





Şekil 39. Orta Tavan Zemini, Birinci Bordürü ve Çizimi (Kaya, 2018)

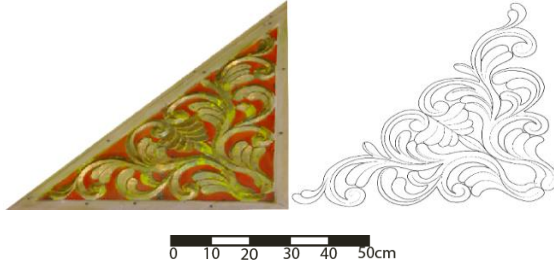


Şekil 40. Orta Tavan Zemini, Birinci Bordür Detayı (Kaya, 2018)

### 3.2.17. Orta Tavan Zemini Köşelik Motifi

Tavan zemini köşelik motifi, sekizgen formlu orta tavanın köşe kısımlarında birer adet bulunmaktadır. Üçer adet silme ahşap çitaların çakılmasıyla üçgen çerçeve oluşturulmuştur. Çerçeve içerisinde merkezde dokuz dilimli palmet motifininin etrafını saran ‘S’ kıvrımlı akantus yaprakları kompozisyonu tamamlamaktadır. Motifler üçgen köşelik içerisine kabartma yapılarak, çiviler yardımı ile çakılmıştır. Oyma, çakma ve boyama tekniklerinin birlikte kullanılmasıyla oluşturulmuştur.

Kırmızı zemin fonu içerisinde, palmet ve ‘S’ kıvrımlı akantus yaprakları varak rengine boyanmıştır (Şekil 41,42).

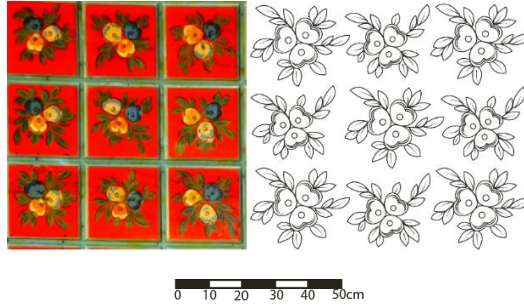


Şekil 41. Orta Tavan Zemini, Köşe Motifi ve Çizimi (Kaya, 2018)



Şekil 42. Orta Tavan Zemini, Köşelik Motifi Detayı (Kaya, 2018)

Orta tavan zemini, 618 x193 metre boyutlarında uzun sekizgen formludur. Ahşap zemin üzerine çakma ve boyama teknikleri birlikte kullanıldığı, bitkisel bezemeli geniş bir tavandır. Tavanın yüzeyi, köşeliklerin önünde üçgen, diğer yüzeylerde kare formlar oluşturacak şekilde mavi renkli silme ahşap çıtaların çakılmasıyla bölümlendirilmiştir. Kare ve üçgenlerin içerisine sade yapraklarla buketlendirilmiş üçlü yek berklerin bir araya getirilmesi ile boyama tekniği ile yapılmıştır. Kırmızı zemin fonu içerisinde yek berkler, siyah kontur ile sarı, mavi ve beyaz renklere, sade yapraklar ise siyah renkle gölgelendirmeler yapılarak yeşil renklere boyanmıştır. Beyaz ve mavi renkler ile ışıklandırmalar yapılmıştır (Şekil 43).



Şekil 43. Orta Tavan Zemini ve Çizimi (Kaya, 2018)

### 3.2.18. Orta Tavan Göbek

Orta tavanın göbeği, tavanın merkezinde bulunmaktadır. Ortadan kenarlara doğru geometrik daire formlu genişleyen 2,23 cm boyutunda oyma, çakma ve boyama tekniklerinin birlikte kullanıldığı, dairesel formlu, ahşap malzemeli bir göbektir. Barok sanat üslup özelliklerinin hâkim olduğu, geometrik şekil, hayvansal figür ve bitkisel motif süslemelidir. Göbeğin orta merkezinden aşağıya doğru büyük bir sarkıt bulunmaktadır. Orta tavan

göbek, desen kompozisyonunda, siyah zemin fonu üzerine, kenardan merkeze doğru üçgen formunda eşit şekilde daralan yirmi yedi adet çitanın çiviler yardımı ile çakılmasıyla alanlar oluşturulmuştur (Şekil 44).



Şekil 44. Orta Tavan Göbeği Genel Görünümü ve Detayı (Kaya, 2018)

Göbeğin en dış kenarları dairesel formda sade rûminin dendanlı şeklinde yan yana birim tekrarının çiviler yardımı ile çakılmasıyla ahşap kenarlıklar oluşturulmuştur. Göbeğin en dış kenarında bulunan dendanlırûmiler sarı renge boyanmıştır. Mavi ve beyaz renklerle de ışıklandırmaları yapılmıştır (Şekil 45).



Şekil 45. Orta Tavan Göbeği Kenarlık Motifi Detayı (Kaya, 2018)

Tavan göbeği, 27 adet çitanın çiviler yardımı ile çakılmasıyla üçgen alanlar oluşturulmuştur. Bu üçgen alanların kenar kısımlarında ışınsal (şua) desenler kullanılmıştır. İçerisinde ise sarı renkli tek sıra beş dilimli münhani motifleriyle süslenmiştir. Dıştan merkeze doğru barok üslubun ‘S’ ve ‘C’ kıvrımlı dallar ve bu dallar arasına yerleştirilen akantus yaprakları ve beş dilimli münhani motifleriyle doldurulmuştur. Koyu kahverengi zemin fonu üzerine çakılan çitalar üzerindeki ışınsal (şua) çizgiler, sarı ve siyah renge, serbest fırça darbe tekniğiyle uygulanmıştır. Barok üslubun “S” ve “C” kıvrımları yeşil renge, akantus yaprakları pembe ve beyaz renge, beş dilimli münhaniler ve palmetler altın (varak) rengine boyanmıştır. 27 adet çakılan

üçgenlerin uç kısımlarında büyüklü küçüklü iki dilimli yaprakların birim tekrarları ile göbek ortasındaki boşluk doldurulmuştur. İki dilimli yapraklar sarı renge, gölgelendirmeler kırmızı ve siyah renklerle boyanmıştır (Şekil 46).



Şekil 46. Orta Tavan Göbeğinin 27/1 Detayı ve Çizimi (Kaya, 2018)

Göbeğin orta merkezinden aşağıya doğru büyük bir sarkıt yapılmıştır. Sarkıt gövdesi yek berk motiflerinin peş peşe ışınsal olarak sarkıt ucuna doğru küçültülmesiyle sonlandırılan iri bir topa bağlanmıştır. Sarkıt zemini yeşil renge, yek berkler sarı ve kırmızı renge, uç kısımdaki top ise kırmızı renge boyanmıştır (Şekil 47).



Şekil 47. Orta Tavan Göbeği Sarkıt Detay Görünümü (Kaya, 2018)

#### 4. Sonuç

Araştırma, Sivas ili Altınyayla ilçesi Aydın Mahallesi'nde bulunan Altınyayla Merkez (Tonus) Camii'nde gerçekleştirilmiştir. Merkez Camii kareye yakın plan özelliği ve üç sahına ayrılmasından dolayı mimari yapı olarak Selçuklu Türk mimarisine benzemektedir. Merkez (Tonus) Camii tavan süslemelerinde; Selçuklu motifleri ile barok üslubun, "S" ve "C" kıvrımları, iri hareketli yaprakların kompozisyonlarda birlikte harmanlanması Osmanlı Geç Döneminde yansıma olarak görülmektedir.

Altınyayla Merkez (Tonus) Camii tavan süsleme özellikleri bakımından incelenmiştir. İncelemelerin ardından desenler adobe illüstratör programında çizilmiştir.

Selçuklu yapılarında olduğu gibi Merkez (Tonus) Camii üç sahına ayrılmıştır. Genel olarak Anadolu da camii, köşk ve bazı evlerin iç mimari yapılarında olduğu gibi orta sahin, yan sahinlara göre tekne tavanlı ve yüksek yapılmıştır. Yan sahinler birbirleri ile simetrik özellik gösterirken, orta sahin asimetric süslemelere sahiptir.

Süslemeler çakma, ajur oyma, alçı ve ahşap zemin üzerine renkli kalem işi, teknikleriyle birlikte uygulanmıştır. Süslemelerinde "S" ve "C" helezonik kıvrımlar, çiçek motifleri, püsküller-saçaklar, palmetler, bitkisel motiflerden; laleler, pençer, goncalar, zambaklar, yapraklar, akantus yaprakları, bahar dalları, bahar çiçekleri (gül) ve geometrik şekillerden; baklava dilimleri kullanılmıştır. Merkez (Tonus) Camii yapıldığı ilk yıllarda kullanılan boyaların köylüler tarafından doğal olarak hazırlanması, ustalar tarafından boyalar üzerine yumurta aklarının sürülmesi, renk canlılığının bozulmadan günümüze kadar gelebilmesini sağlamıştır.

Altınyayla Merkez (Tonus) Camii tavan süslemeleri bölgede bulunan birçok cami ile benzer özellikler göstermektedir. Altınyayla Merkez (Tonus) Camii ile Hilmiye Köyü Camii'ni yapan ustaların aynı kişiler olması sebebiyle kullanılan motif düzenlemeleri birbirine benzemektedir.

Altınyayla Merkez (Tonus) Camii Altınyayla ilçesinin ilk ve tek tarihi camii olması sebebiyle önem arz etmektedir. Tarihi eser vasfı taşıyan ve kültürel varlığımız olan Altınyayla Merkez (Tonus) Camii'yi koruyarak gelecek nesillere aktarılması bakımından büyük önem arz etmektedir.

## **KAYNAKLAR**

- ANONİM 1. (2017). Vakıflar Genel Müdürlüğü, Sivas/Altınyayla, Ahmet Ağa(Merkez Tonus) Cami-Sanat Tarihi Raporu. s-2,3,4-8,9,10-15-25,26-28-56-59.
- ANONİM 2. (2017). Vakıflar Genel Müdürlüğü, Sivas/Altınyayla, Ahmet Ağa (Merkez Tonus) Cami-Sanat Tarihi Raporu. s-10,28.
- ARSEVEN, C. E. (1985). Türk Sanatı Tarihi, İstanbul: Maarif Basımevi. s- 400.
- ASLANAPA, O. (1989). Türk Sanatı, Remzi Kitapevi. İstanbul, s-63,96
- BAŞ, G. (2006). Diyarbakır'daki İslam Dönemi Mimarisinde Süsleme, Doktora Tezi. Van. s-24-32.
- BİROL, İ. A. DERMAN, Ç; (2008). Türk, Tezyini Sanatlarında Motifler, (1.Baskı).İstanbul: Kubbealtı Yayınları. s-47.
- CAN, Y., GÜN, R. (2005). Ana hatlarıyla Türk İslam Sanatları ve Estetiği,İstanbul: Kayıhan Yayınları, s-252-267.
- DENİZLİ, H. (2000). Sivas Tarihi ve Anıtları, Sivas: Özbelsan A.Ş. Nu:1. s-62-74.
- DENKTAŞ, M. (2004). Pınarbaşı-Uzunyayla'daki Ahşap Direkli Camiler,Kayseri: Erciyes Üniversitesi, Sosyal Bilimler Enstitüsü Dergisi, sayı: 16 Yıl: /1. s-67,68.
- DENKTAŞ, M. (2010). Divriği'de Osmanlı Camii ve Çeşmeleri. Sivas: s- 128.
- ÜÇER, K. (1988). Klasik, Barok, Rokoko, Ampir KalemışıUslûpları, Mimar Sinan Üniversitesi/Sosyal Bilimler Enstitüsü. İstanbul. s-14.
- NEMLİOĞLU, C. (1989). 15. 16. Ve 17. Yüzyıl Osmanlı Mimarisinde Kalem İşleri,Sanat Tarihi Doktora Tezi. İstanbul. s-10,11,29.
- TUNÇAY, H. (2018). Anadolu'nun Ahşap Camileri, Tunçay Yayıncılık, Ankara, s,13.

### **Fotoğraflar ve Çizimler**

Fatma KAYA, 2018-2020.