

EROL, Burak Gani, "Mekke'de Memlûkler Devleti Döneminde Meydana Gelen Sel Baskınları", *Ortaçağ Araştırmaları Dergisi*, III/II, Aralık 2020, s. 324-333.

Makale Türü: Tarih Araştırma

DOI No: <https://doi.org/10.48120/oad.826327>

Geliş Tarihi / Received: 15 Kasım 2020
Online Yayın: 26 Aralık 2020

Kabul Tarihi / Accepted: 17 Aralık 2020
Published Online: 26 December 2020

Mekke'de Memlûkler Devleti Döneminde Meydana Gelen Sel Baskınları

Burak Gani EROL^{1*}

¹ Dr. Öğr. Üyesi., Recep Tayyip Erdoğan Üniversitesi Fen-Edebiyat Fakültesi, Tarih Bölümü, RİZE.

* burak-gani@hotmail.com

+ ORCID: 0000-0003-3010-4276

Öz- Sel baskınları tarihin her döneminde ortaya çıkan ve büyük zararlara sebep olan doğal afetlerden birisidir. Dinî olarak Müslümanların en kutsal şehri olan Mekke, coğrafi konumu ve de doğal özellikleri bakımından daha kurulduğu tarihlerden itibaren pek çok sel felaketine maruz kalmış ve büyük tahribatlara uğramıştır. 1250 senesinde kurulmalarının hemen akabinde Hicaz'a hâkim olan Memlûkler zamanında Mekke şehri yaklaşık kırk kadar sel baskınına uğramış, bu baskınlarda dinî mekânlar ve Mekke halkının yaşadığı meskenler büyük zarar görmüş, hac vazifelerini ifa etmek üzere Mekke'de bulunan Müslümanlar da dâhil olmak üzere can kayıpları yaşanmıştır. Meydana gelen seller esnasında en büyük zararı Kâbe ve çevresi görmüş, can kayıpları da buralarda olmuştur. Seller şehirde sosyal ve iktisadî hayat üzerinde olumsuz tesirlere yol açmış ve yaşanan ani fiyat artışları Mekkelileri ve hacıları zor durumda bırakmıştır. Sel felaketlerinin yaşandığı günlerde ve hemen sonrasında ibadetlerin yapılması kesintiye uğramıştır.

Anahtar Kelimeler- Memlûkler, Mekke, Kâbe, Sel, Yağmur

Floods in Mecca During the Mamluks Period

Abstract- Floods are one of the natural disasters that occur in every period of history and cause great damage. Mecca, which is the holiest city of Muslims in terms of religion, has been subjected to many floods and devastations since its foundation in terms of its geographical location and natural features. During the Mamluks, who dominated the Hijaz after their establishment in 1250, the city of Mecca was subjected to about 40 floods, religious places and dwellings where the people of Mecca lived were severely damaged during these raids, and people, including Muslims who were in Mecca to perform their pilgrimage duties, losses were experienced. The Kaaba and its surroundings suffered the most during the floods that occurred, and casualties were also experienced here. Floods had negative effects on social and economic life in the city, and sudden price increases left Meccans and pilgrims in a difficult situation. On the days of flood disasters and immediately after, prayers were interrupted.

Keywords – Mamluks, Mecca, Kaaba, Flood, Rain

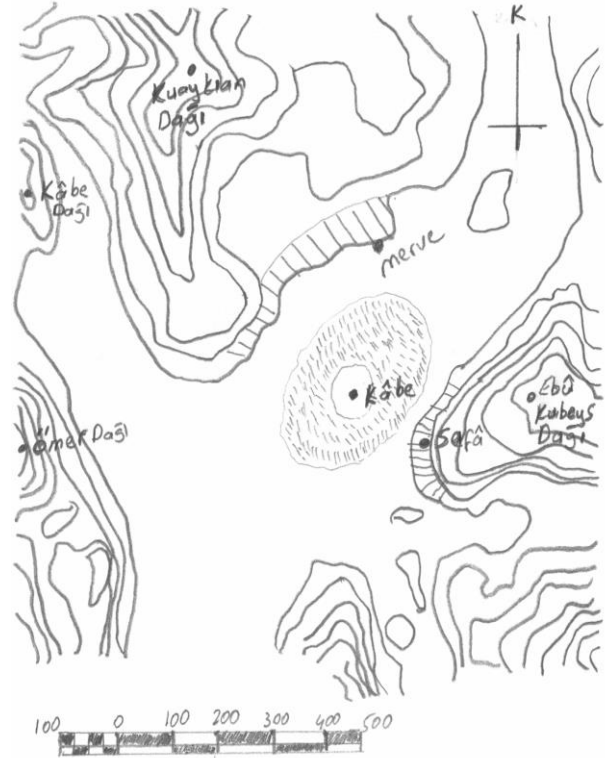
Giriş

İnsanoğlunu tarih boyunca etkileyen doğal afetlerden birisi de sel baskınlarıdır. Sel, sürekli yağın yağmurdan veya eriyen kardan oluşan, geçtiği yerlere zarar veren taşkın su veya su taşkını demektir.¹ Mekke, Serat Dağı silsilesinin uzantısı olan çok sayıda irili ufaklı dağ ve tepelerle kuşatılmış, adeta bunların arasında çukurda mahsur kalmış gibidir. Şehrin kuzeydoğusundan güneybatısına kadar uzanan bu alan Mekke halkı tarafından İbrahim Vadisi yahut Bekke Vadisi adıyla anılır. Bu vadinin doğusunda Kuaykian, batısında Ebû Kubeys adı verilen meşhur dağlar yükselir. Ebû Kubeys Dağı'nın eteğinde Safâ ile bunun hizasında Merve tepeleri yer alır. Ebû Kubeys'in batısında, Kuaykian'ın güneyinde yer alan Ömer Dağı şehre hâkim diğer bir yüksek mevkidir. Mekke'ye 3 mil uzaklıktaki Hira (Nur) Dağı ve Sevr Dağı da aynı silsilenin başka bir uzantısıdır.² Kur'an-ı Kerim'de "ekin bitmeyen bir vadi" olarak nitelenen (İbrâhîm 14/37) Mekke çevresi, çöl karakterli bir araziye ve bunun üzerinde görülen, dikenli bodur ağaç ve çalılıklardan meydana gelen cılız ve seyrek doğal bitki örtüsüne sahiptir. Mekke'nin üzerinde kurulduğu etrafı dağlarla çevrili vadiye Batn-ı Mekke (Bekke), merkezinde Kâbe'nin yer aldığı bu vadinin ortasındaki çukur alana da "Bathâ-ı Mekke" (sel yatağındaki kumluk) denir. Kurak ve sıcak bir iklime sahip olan Mekke, düzensiz yağışlar ve dağlarla çevrili konumu dolayısıyla tarih boyunca birçok defa sel baskınlarına uğramıştır. Yağmur şiddetli yağdığı zaman sular bu dağlar ve tepelerden hızla merkeze iner ve Mekke'nin dar sokaklarında toplanırdı.³ Mekke'ye gelen sellere karşı alınan tedbirler şehirleşmeye paralel olarak artmış ve özellikle Kâbe'nin sellerden gördüğü zararın en aza indirilmesi için çeşitli tedbirler alınmıştır. Cahiliye döneminden itibaren yapılmaya başlanan bentlerle Batn-ı Mekke'ye gelen sellerin Kâbe'ye zarar vermesi engellenmeye çalışılmıştır.⁴ Hz. Ömer dönemine kadar devam eden sel yatağını düzenlemek, suları oluşturulan havuzlarda toplamak ve basit bentler yapmak gibi iptidai usullerle alınan önlemler ise bir işe yaramamış, Hz. Ömer döneminde konuyla alakalı ilk ciddi çalışma yapılarak ve iki adet bent inşa edilmek suretiyle sellere mani olunmak istenmiştir.⁵ Emevîler döneminde ise Hz. Ömer ve Hz. Osman döneminde yapılan çalışmalar tekrar ete alınmış, sellere karşı yeni bir yatak kazılmış, doldurma ve küçük setlerle Kâbe ve çevresi emniyet altına alınmaya gayret edilmiştir. Bunlara ilave olarak Kâbe'ye yakın küçük sokaklar kaldırılmış, bu sokaklardaki evler yıkılmış ve Mescid-i Harâm'ın sahası genişletilmiştir.⁶ Abbâsiler döneminde sellere karşı önlemler alınmaya devam etmiş, sel yataklarının yolları değiştirilerek ve setler yapılarak gelebilecek zararlar en aza indirilmeye çalışılmıştır.⁷

Sel felaketleri şehir üzerinde sadece yıkımlara sebep olmamakta, sel esnasında meydana gelen boğulmaların haricinde suların çekilmesinden sonra salgın hastalıklar baş göstermekte ve bu hastalıklar can almaya devam etmekteydi. Suların sürüklediği pislikler içme suyu kuyularını kirletiyor, gömülmeden kalmış cesetler bulaşıcı hastalıkların yuvası haline geliyordu.⁸ Örneğin 184 (800) yılında Mekke'ye gelen sele maruz kalan insanların vücutlarına hastalık, dillerine de bozukluk isabet etmişti.⁹

Memlûkler (648-923/1250- 1517) Mısır ve Suriye merkezli olmak üzere Eyyübîlerin yerine kurulmuş olan ve İslâm tarihinde mühim bir rol oynayan Türk-İslam devletlerinden birisidir. Moğolları Ayn-ı

Câlût savaşında yenerek Müslümanların gözünde İslam dünyasının kurtarıcıları ve hamileri olarak görülen Memlûkler, Sultan ez-Zâhir Baybars'ın (1260-1277), 959 (1261) senesinde Abbâsî halifelliğini Kahire'de ihyası ile şer'i olarak da bu rollerini pekiştirmişlerdir. Memlûkler 661 (1263) senesinde Mekke'de hutbenin Sultan ez-Zâhir Baybars adına okunmasıyla Hicaz'da hâkimiyet tesis etmişler ve bu hâkimiyetleri 1517 senesine kadar devam ettirmişlerdir.¹⁰ Çalışmamızda Memlûklerin hakimiyeti altındaki dönemde Mekke'de vuku bulan selleri kronolojik olarak ele alarak, bu sellerin Mekke ve Mescid-i Harâm çevresinde meydana getirdiği tahribata, can kayıplarına ve Mekke üzerindeki sosyo ekonomik etkilerine değineceğiz.

Harita 1: Mekke'nin topografik yükselti haritası.¹¹

Memlûkler Zamanında Mekke'de Meydana Gelen Sel Baskınları

Memlûkler zamanında Mekke, tıpkı daha önceki dönemlerde olduğu gibi, oldukça fazla sel baskınına maruz kalmıştır.¹² Meydana gelen yağışlar ve ardından oluşan irili ufaklı kırka yakın sel baskını şehirde ve dinî mekânlarda sadece maddi hasara ve can kayıplarına sebep olmamış, Mekke halkının ve hacıların gündelik hayatları üzerinde de son derece etkili olmuştur. Sellerin sebep olduğu tahribatlar sebebiyle Mekke halkının evleri ve işyerleri zarar görmüş, sel sularının getirdiği pislikler ve içme sularının kirlenmesi ile hastalıklar artmış, ticarî hayat sekteye uğramıştır. Hac mevsimlerinde vuku bulan seller, hac vazifesini yerine getirmek için Mekke'de bulunan hacıların da vefatına sebep olan, bineklerini ve eşyalarını yitirmeleri sebebiyle

¹ Türk Dil Kurumu, *Türkçe Sözlük*, c. 2, İstanbul 1992, s. 1275.

² Mustafa S. Küçükbaşçı, *Cahiliye'den Emevîlerin Sonuna Kadar Haremeyn*, İstanbul, 2003, s. 10-11.

³ H. Lammens, "Mekke", *IA*, c. 7, İstanbul 1955, s. 632; Nebi Bozkurt-Mustafa Sabri Küçükbaşçı, "Mekke", *DİA*, c. 28, Ankara 2003, s. 555.

⁴ Mustafa S. Küçükbaşçı, *Haremeyn*, s. 13-14; Nebi Bozkurt-Mustafa Sabri Küçükbaşçı, "Mekke", s. 561.

⁵ Mustafa S. Küçükbaşçı, *Haremeyn*, s. 13.

⁶ H. Lammens, "Mekke", s. 635-636.

⁷ Mustafa S. Küçükbaşçı, *Abbâsiler'den Osmanlılar'a Mekke-Medine Tarihi*, İstanbul 2007, s. 172.

⁸ H. Lammens, "Mekke", s. 632.

⁹ Mustafa S. Küçükbaşçı, *Mekke-Medine Tarihi*, s. 173; Ezrakî, *Ahbârü Mekke*, çev. Yunus Vehbi Yavuz, Ankara 2017, s. 637.

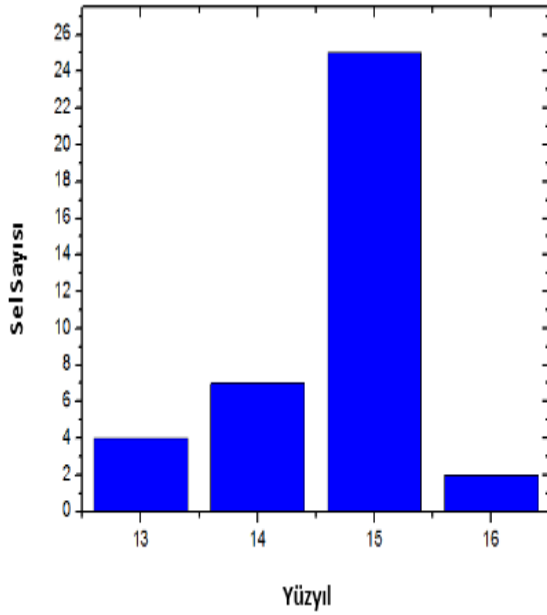
¹⁰ Ramazan Şeşen, *Sultan Baybars ve Devri: 1260-1277*, İstanbul 2009, s. 89; Burak Gani Erol, *Memlûkler Döneminde Mekke Emirleri*, İstanbul 2020, s. 70-72.

¹¹ El Sayed M. Touba, "Consevation in an İslamic Context a Case Study of Makkah", *University of Durham Faculty of Social Science Department of Geography*, Master Thesis, Durham 1997, s. 14.

¹² Memlûkler dönemi öncesi sel baskınlarıyla alakalı olarak bkz. Ezrakî, *Ahbârü Mekke*, s. 491-495, 636-638; Eyüp Sabri Paşa, *Mir'atü'l-Haremeyn*, haz. Ömer Fâruk Can-E. Zehra Can, c. 2, İstanbul 2018, s. 782-789; Fâsî, *Şifâü'l-Garâm bi-Ahbârü'l-Beledi'l-Harâm*, Mekke 1956, c. 2, s. 260-265

geri dönüşlerinde sıkıntılar yaşatan, yiyecek maddelerinin sel suları tarafından götürülmeleri yahut kullanılamaz hale gelmesi sebebiyle fiyat artışlarını tetikleyen olumsuz sonuçlar meydana getirmiştir.

Grafik1: Memlûkler döneminde meydana gelen sellerin yüzyıllara göre dağılımı.



Mekke'de 13. Yüzyılda Meydana Gelen Sel Baskınları

Memlûkler döneminde Mekke'de vuku bulan sel baskınlarının ilki 651 (1253) senesinde gerçekleşmiş ve yağmurun ardından büyük bir sel felaketi yaşanmıştır. Sel her ne kadar Mekke halkına zarar vermişse de öncesinde yağın yağmur insanların rahatlamasına ve sıkıntılarını kurtulmasına vesile olmuştu. Zira bu yıl Mekke'de büyük bir kuraklık meydana gelmiş ve buna bağlı olarak gıda fiyatları aşırı derecede artmıştı. Ancak yağın yağmur neticesinde kuraklık sona ermiş ve fiyatlar düşmüştü¹³ Şaban 659'da (Temmuz 1261) bir sel daha olmuş, sel suları Kâbe'nin içine kadar girmişti.¹⁴

14 Şaban 669 (28 Mart 1271) tarihinde Mekke'de 13. yüzyılın büyük sellerinden birisi meydana gelmiş, Kâbe tamamen suların arasında kalmış hatta minber¹⁵ sel sularının içinde sürüklenmişti. Sel suları Kâbe'deki kandilleri¹⁶ yerlerinden sökecek kadar yükseldiğinden, seher vakti ancak yüzmeyi bilen bir kişinin yüzerek tavaf yapması hariç kimse tavaf yapamamış, Hacerü'l-Esved de tamamen sular

altında kaldığından dalmayı bilen bir kişi hariç ona ulaşabilen olmamıştı. Selin vuku bulduğu gece Mekke'de ezan okunmadığı gibi, Mekke halkı korkularından farz namazını dahi unutmuştu.¹⁷ Kaynaklar doğrudan işaret etmese de bu selin hemen ardından 670 (1271-1272) senesinde Mekke ve çevresinde ortaya çıkan hastalıkların bu sel baskınıyla alakası olmalıdır. Bu hastalıklar 671 (1272-1273) senesinde de devam etmiş ve Mekke'de bazı günler ölenlerin sayısı elliye bulmuştur. Öyle ki Recep ayının başından (22 Ocak 1273) 27'sine (17 Şubat) kadar olan süreçte Mekke'de bin kişinin cenaze namazı kılınmıştır.¹⁸

669 (1271) senesinde meydana gelen selin üzerinden 18 sene geçtikten sonra 14 Zilkade 687'de (10 Aralık 1288) meydana gelen yağışların ardından Mekke bir kere daha sular altında kalmış ve sel suları Kâbe'ye girmiştir. Müverrihler tarafından da ittifakla Cahiliye dönemi de dâhil olmak üzere Mekke tarihinin gördüğü en büyük sel olarak tarif edilen bu selde suların yüksekliği 7, 3 zirâ'ya¹⁹ ulaşmış, sular dört gün müddetle Mescid-i Harâm'da kalmış, bu sebeple Cuma namazının dahi kılınmadığı kaydedilmiştir.²⁰

Mekke'de 14. Yüzyılda Meydana Gelen Sel Baskınları

14. yüzyılda Mekke'de toplam altı sel felaketi meydana gelmiştir. Bu yüzyılda vuku bulan sellerden ilki 26 Zilhicce 730 (10 Ekim 1330) tarihinde gerçekleşmiş ve ilginç bir şekilde Mekke'ye yağmur yağmadığı halde şehre ulaşan sular Mescid-i Harâm'ı istila ederek ve iki gün boyunca çekilmemiştir. Sel sularının getirdiği çamuru temizlemek için Mekke halkı selin ardından uzun süre temizlik yapmakla uğraşmışlardır. Sel suları ayrıca ekili dikili alanlara da zarar vermişti.²¹ Bu baskından iki sene sonra 29 Zilhicce 732'de (21 Eylül 1332) bu defa Mekke'de yağmurlar, seller, şimşek ve yıldırımlar meydana gelmiş, Ebû Kubeys Dağı ile Mescid-i Hayf'a²² düşen şimşekler birer, Mescid-i Cî'râne'ye²³ düşen şimşek ise iki kişinin ölümüne sebep olmuştu.²⁴ Ancak yağın yağmurların kuvvetli olmadığı maddi hasara sebep olmamasından anlaşılmaktadır.

Mekkeliler ve müverrihler tarafından "kandiller seli" (seylü'l-kanâdil) olarak isimlendirilen 15 Cumâdiyelâhir 738 (8 Ocak 1338) gecesi meydana gelen sel, büyüklüğü ve neticeleri itibarıyla 14. yüzyılda Mekke'de vuku bulan en büyük sellerdendir. Gece yarısı başın bastıran sis, yıldırımlar, gök gürlemeleri ve bardaktan boşanırcasına yağın yağmurun ardından Bathâ²⁵ tarafından gelen sel Harem-i Şerif'e bütün kapılarından girmiş ve burada onun direklerinin dibinde çukurlar oluşturarak yaklaşık iki adam boyu yüksekliğe ulaşmıştır. Müverrihler, "eğer Harem-i Şerif'in direkleri sağlam olmasaydı sel suları onları da yerlerinden sökerdi" diyerek selin büyüklüğü ve kuvvetini tarif etmişlerdir. Sular Kâbe'nin kapısının eşliğini aşarak kapı çatlaklarından içeriye sızmış ve Kâbe içinde yaklaşık yarım zirâ' yüksekliğe ulaşmış, tavaf alanındaki

¹³ Necmeddîn İbn Fehd, *İthâfû'l-Verâ bi-Ahbâri Ümmi'l-Kurâ*, tah. Fehîm Muhammed Şeltût, c. 3, Kahire 2005, s. 75; Fâsî, *Şifâü'l-Garâm*, c. 2, s. 266; Fâsî, *İkdü's-Semîn fi Târîhi'l-Beledi'l-Emîn*, tah. Muhammed Hâmid el-Fâkî, c. 1, Beyrut 1986, s. 207; Cezîrî, *ed-Dürerü'l-Ferâidi'l-Munazzama bi-Ahbâri'l-Hacc ve Tarihi Mekketi'l-Muazzama*, tah. Muhammed Hasan Muhammed Hasan İsmail, Lübnan 2002, c. 1, s. 376.

¹⁴ Necmeddîn İbn Fehd, *İthâfû'l-Verâ*, c. 3, s. 86.

¹⁵ Bu minberle alakalı olarak bkz. Ezrakî, *Ahbâru Mekke*, s. 421.

¹⁶ Ezrakî'nin döneminde Mescid-i Harâm'da bulunan kandillerin sayısı 455'tir, *Ahbâru Mekke*, s. 420.

¹⁷ Necmeddîn İbn Fehd, *İthâfû'l-Verâ*, c. 3, s. 100; Ezrakî, *Ahbâru Mekke*, s. 639; Fâsî, *İkdü's-Semîn*, c. 1, s. 207; Cezîrî, *ed-Dürerü'l-Ferâid*, c. 1, s. 379; Fâsî, *Şifâü'l-Garâm*, c. 2, s. 266.

¹⁸ Necmeddîn İbn Fehd, *İthâfû'l-Verâ*, c. 3, s. 102; Cezîrî, *ed-Dürerü'l-Ferâid*, c. 1, s. 401; Fâsî, *İkdü's-Semîn*, c. 1, s. 210; Fâsî, *ez-Zuhûrî'l-Muktetafe min Tarihi'l-Mekketi'l-Müşerrefe*, tah. Ali Ömer, Mısır 2001, s. 341.

¹⁹ Zirâ': Kolun dirsekten orta parmak ucuna kadar olan kısmı, arşın. Yaklaşık 58 cm, Serdar Mutçalı, *Arapça-Türkçe Sözlük*, İstanbul 1995, s. 293.

²⁰ Süyûtî, *Hüsnü'l-Muhâdara fi Tarihi Mısır ve'l-Kâhire*, tah. Muhammed Ebû'l-Fadl İbrâhîm, Mısır 1968, c. 2, s. 51-52; Kürdî, *et-Târîhi'l-Kavîm li-Mekke ve Beytillahi'l-Kerîm*, Lübnan 2000, c. 2, s. 246; Eyüp Sabri Paşa 14 Zilkade 683 (22 Ocak 1285) tarihinde vuku bulan bir seli tarif ederken 687

(1288) senesinde yaşanmış olan bu seli tarif etmiştir, *Mir'atü'l-Haremeyn*, c. 2, s. 789-790.

²¹ Necmeddîn İbn Fehd, *İthâfû'l-Verâ*, c. 3, s. 193; Fâsî, *Şifâü'l-Garâm*, c. 2, s. 266; Ezrakî tarafından selin kalma süresi 20 gün olarak verilmişse de bununla kastedilen temizlik çalışmalarının süresi olmalıdır, *Ahbâru Mekke*, s. 639.

²² Mina'da Hz. Peygamber'in Vedâ haccında çadır kurduğu ve cemaatle namaz kıldığı yerde yapılan mescit, Nebi Bozkurt, "Mescid-i Hayf", *DİA*, c. 29, Ankara 2004, s. 277.

²³ Cî'râne Mekke ile Taif arasında Mekke'ye 9 mil uzaklıktadır ve İslâm tarihinde Hz. Peygamber'in Huneyn'de Hevâzin ve Sakîf kabilelerine bağlı kuvvetleri hezimete uğrattıktan sonra ganimetleri dağıtma sırasında çıkan olaylar sebebiyle meşhur olmuştur. Mescid-i Cî'râne bu olayların hatıralarını yaşatmak üzere inşa edilmiştir, Ahmet Önkâl, "Cî'râne", *DİA*, c. 8, İstanbul 1993, s. 25.

²⁴ Necmeddîn İbn Fehd, *İthâfû'l-Verâ*, c. 3, s. 200; Ezrakî, *Ahbâru Mekke*, s. 639; Cezîrî, *ed-Dürerü'l-Ferâid*, c. 1, s. 401; Fâsî, *Şifâü'l-Garâm*, c. 2, s. 266.

²⁵ Bethâ yahut Ebtah: Mekke ile Mina arasında bir yerdir. Ebtah ve Batha kelimeleri Arapça'da "kumlu, çakıllı dere, suyun yayılarak aktığı geniş tabanlı vadi" anlamında kullanılan bir isimdir, Salim Ögüt, "Ebtah", *DİA*, c. 10, İstanbul 1994, s. 82.

kandillerin üstüne kadar çıkarak onları söndürecek yüksekliğe varmıştı. Sel suları Zemzem kuyusunun üstünü de tamamen kapatmış ve Mescid-i Harâm'a muhafaza edilen kitapları da ıslatarak kullanılamaz hale getirmişti.²⁶

Mekke ve çevresindeki dağlara yağın yağmurun ardından 19 Recep 747 (5 Kasım 1346) tarihinde İbrahim Vadisi'nde meydana gelen bir sel öğlen ve ikinci namazı arasında Mekke'ye inerek Mescid-i Harâm'a kapılardan girip tavaf alanını Bağle Kapısı'na²⁷ kadar sularla kaplamıştır. Suların şiddetinden ahşaptan yapılmış İbrahim Kapısı²⁸ yerinden çıkmış ve Harem'de su üstünde yüzmeye başlamıştı.²⁹ 750 (1349-1350) senesinde, şiddetli bir gök gürültüsü ve rüzgârla gelen yağmurun ardından meydana gelen sel Mescid-i Harâm'ı bir kere daha sular altında bırakmıştır.³⁰

Bir önceki selin üzerinden 21 sene geçtikten sonra 771 (1369-1370) senesinde Mekke bir defa daha sel baskınına maruz kalmış, Mescid-i Haram içinde bazı yerlerde yaklaşık iki adam boyuna kadar yükselen sular Kâbe'nin kapısının kilidine kadar ulaşmıştı. Sel suları yatsı vaktinden ertesi gün öğlene kadar şehre akmaya devam etmiş, sel ve yağmurla birlikte gelen soğuk da Mekkelilerin hayatını güçleştirmiştir. Sel suları 40 deve ve çok miktarda küçükbaş hayvanın telef olmasına da sebep olmuştur.³¹

Sellerden zarar görenler sadece Mekke'de yaşayanlar olmayıp, hac görevlerini yerine getirmek için çeşitli diyarlardan kutsal topraklara gelen hac kafileleri de büyük zararlara uğramışlardır. 776 (1375) senesinde Mısırlı hacılar Mekke'ye giderken Huleys'de³² büyük bir sele yakalandığından beraberlerinde eşyalarını sular götürmüştür. Aynı kafilenin dönüş yolunda da fırtınaya tutulmuştur.³³ Yine Mısırlı hacıların 9 Muharrem 790 (19 Ocak 1388) tarihinde dönüş yolunda Suğratül'l-Hâmid'de³⁴ büyük bir sele yakalandıkları görülmektedir.³⁵

10 Cemâziyelevvel 802 (8 Ocak 1400) tarihinde üç gün devam eden kuvvetli bir yağışın ardından İbrahim Vadisi'nde oluşan selin Ecyâd Vadisi'nde oluşan bir başka selle birleşmesi üzerine sular büyük bir

taşkın haline gelmiş ve Mescid-i Harâm'ın bütün kapılarından içeri girip beş zirâ' yahut bir adam boyu derinliğine ulaşmıştır. Sular, Kâbe'nin kapı eşiğini de yaklaşık bir zirâ' kadar geçip içine girmiş, Kâbe kapısının basamaklarını yerinden alıp İbrahim Kapısı'na kadar sürüklemişti. Sel, Mescid-i Harâm'da Acele Kapısı'ndaki³⁶ iki direği, üzerindeki bağlantılar ve tavanlarla birlikte tahrip etmişti. Bu yüzden hacılar tavaf yapabilmek için iki gün beklemek zorunda kalmışlar ve ardından selin getirdiği çamurların içinde zorlukla tavaf yapabilmişlerdi.³⁷

Mekke'de 15. Yüzyıldan Memlûklerin Nihayetine Kadar Meydana Gelen Sel Baskınları

15. yüzyıl, Memlûkler döneminde Mekke'de sel baskınlarının en fazla görüldüğü yüzyıl olarak dikkati çekmektedir. Bu dönemde Mekke irili ufaklı 25 sel baskınına maruz kalmıştır. Bu yüzyılın ilk seli 22 Zilhicce 814 (5 Nisan 1412) tarihinde öğleden sonra meydana gelmiş, sular Mescid-i Harâm'a kadar girerek Hitâbet minberinin yaklaşık üçte ikilik kısmına ulaşmıştı.³⁸ Nitekim ertesi yıl 815 (1412-1413) Mekke'de buğdayın çuvalının 20 Florine çıkmasındaki sebebin 814 (1412) senesinde yaşanan selle ilişkilendirilmesi mümkündür.³⁹

Bir önceki selin üstünden 11 sene geçtikten sonra 23 Zilhicce 825 (8 Aralık 1422) senesinde sabah namazı sonrasında bastıran yağmur dört gün devam etmiş ve sular büyük bir sel halini alarak 27 Zilhicce'de (12 Aralık) Safâ⁴⁰ ve Benî Şeybe⁴¹ kapılarından Mescid-i Harâm'a girmişti. Sel sularının yüksekliği Hacerü'l-Esved'in boyunu aşmış hatta Kâbe'nin kapısının eşiğine kadar yükselip basamaklarını Hazvere⁴² Kapısı'nın minaresine kadar sürüklemişti.⁴³ Yağışlar ve sel şehir ekonomisini alt üst ederek yiyecek fiyatlarına yansımış ve hacılar oldukça zor durumlara düşüp pek çoğu hayatını kaybetmişti. Ayrıca selde çok sayıda deve telef olmuş hacılar ulaşım ve eşyalarını nakilde büyük sıkıntı çekmişler, kadınlar ve çocuklar binek hayvanlarının olmamasından dolayı uzun mesafeleri yürümek zorunda kalmışlardı.⁴⁴ 3 Cemâziyelevvel 827 (3 Nisan 1424) tarihinde ikinci namazından sonra başlayan şiddetli yağmur akşam

²⁶ Necmeddîn İbn Fehd, *İthâfî'l-Verâ*, c. 3, s. 212-214; Ezrakî, *Ahbâru Mekke*, s. 639; Cezîrî, *ed-Dürerü'l-Ferâid*, c. 1, s. 403; Fâsî, *Şifâü'l-Garâm*, c. 2, s. 266-267; Eyüp Sabri Paşa, *Mir'atü'l-Haremeyn*, c. 2, s. 790.

²⁷ Yemâniyye yani güney cihetindeki kapılardan birisi olup Benî Süfyân b. Abdilesed ve Hayyâfîn Kapısı olarak da anılmıştır. İki sütunlu olup üzerinde iki kemer vardı. Bu kapının eşiğinde vadinin içine açılan on iki basamak vardı, Ezrakî, *Ahbâru Mekke*, s. 412; Eyüp Sabri Paşa, *Mir'atü'l-Haremeyn*, c. 2, s. 1065.

²⁸ Şimâliyye yani kuzey cihetindeki kapılardan olup yakınında bulunmasından dolayı Dâr-ı Amr b. Osman Kapısı, Hayyâfîn Kapısı'da denilir. İsmi bu kapının yanında uzun süre terzilikle meşgul olan İbrahim Ebû Ubeyde Bekrî'den almıştır, Ezrakî, *Ahbâru Mekke*, s. 415; Eyüp Sabri Paşa, *Mir'atü'l-Haremeyn*, c. 2, s. 1070.

²⁹ Necmeddîn İbn Fehd, *İthâfî'l-Verâ*, c. 3, s. 234.

³⁰ Ezrakî, *Ahbâru Mekke*, s. 640; Cezîrî, *ed-Dürerü'l-Ferâid*, c. 1, s. 406; Necmeddîn İbn Fehd, *İthâfî'l-Verâ*, c. 3, s. 243.

³¹ Ezrakî, *Ahbâru Mekke*, s. 640; Kürdî, *et-Târîhi'l-Kavîm*, c. 2, s. 247.

³² Mekke ve Medine arasında oldukça yüksek bir tepeye konuşlanmış zapt edilemez bir kalesi olan, hacılar için yapılmış su havuzları bulunan bir yerleşim yeri, Yakut el-Hamavî, *Mu'cemu'l-Buldân*, c. 2, Beyrut 1977, s. 387; İbn Battuta, *İbn Battuta Seyahatnâmesi*, çev. A. Sait Aykut, İstanbul 2013, s. 134.

³³ İbn Hacer, *İnbâü'l-Gumr bi-Ebnâil'l-'Umr*, tah. Hasan Habeşî, c. 1, Mısır, 1969s. 76; Cezîrî, *ed-Dürerü'l-Ferâid*, c. 1, s. 417.

³⁴ Mısırlı hacıların Kahire'deki ilk menzil olan Birketü'l-Hacc'dan çıktıktan yaklaşık beş gün sonra vardıkları hac menzillerinden birisidir, Burak Gani Erol, "Memlûkler Zamanında Mısır Hac Güzergâhı-Kahire'den Mekke'ye Uzanan Kutsal Yolculuk", *Recep Tayyip Erdoğan Üniversitesi İlahiyat Fakültesi Dergisi*, S. 16 (2019), s. 278-279.

³⁵ İbn Hacer, *İnbâü'l-Gumr*, c. 1, s. 347; Süyûtî, *Hüsnü'l-Muhâdara*, c. 2, s. 307; Cezîrî, *ed-Dürerü'l-Ferâid*, c. 1, s. 422; Makrîzî, *es-Sülûk li-Ma'rifeti'd-Düvelil'l-Mülûk*, tah. Muhammed Mustafâ Ziyâde, c. 3, k. 2, Kahire 1956, s. 573.

³⁶ Mescid-i Harâm'ın kuzey cihetindeki kapılarından olup Basita Kapısı'da denilir, Ezrakî, *Ahbâru Mekke*, s. 416; Eyüp Sabri Paşa, *Mir'atü'l-Haremeyn*, c. 2, s. 1071.

³⁷ Necmeddîn İbn Fehd, *İthâfî'l-Verâ*, c. 3, s. 419-420; Ezrakî, *Ahbâru Mekke*, s. 640; Fâsî, *İkdü's-Semîn*, c. 1, s. 208; Fâsî, *Şifâü'l-Garâm*, c. 2, s. 265-266; Makrîzî, *es-Sülûk*, c. 3, k. 3, s. 998; Cezîrî, *ed-Dürerü'l-Ferâid*, c. 1, s. 428; Eyüp Sabri Paşa, *Mir'atü'l-Haremeyn*, c. 2, s. 790-791; Kürdî, *et-Târîhi'l-Kavîm*, c. 2, s. 247.

³⁸ Ezrakî, *Ahbâru Mekke*, s. 640; Kürdî, *et-Târîhi'l-Kavîm*, c. 2, s. 247; Eyüp Sabri Paşa 810 (1407-1408) senesinde meydana gelen bir seli anlatırken bu sene vuku bulan seli kastetmiş olmalıdır, *Mir'atü'l-Haremeyn*, c. 2, s. 791.

³⁹ Cezîrî, *ed-Dürerü'l-Ferâid*, c. 1, s. 434; Fâsî, *ez-Zuhürü'l-Mukatafe*, s. 341.

⁴⁰ Mescid-Harâm'ın güney cihetindeki kapılardan olup bütün kapılar içinde en büyük olanıdır. Bu kapıda dört sütun üzerinde beş kemere vardır. Her bir kemerin yüksekliği 13,5 arşın, orta sütunu ise on dört arşındır. Kapının iki duvarının arası otuz altı arşındır ve eşiğinde on iki basamak vardır. Denilene göre Hz. Peygamber Safâ'ya çıkınca bu kapının bulunduğu yere basmıştır, Ezrakî, *Ahbâru Mekke*, s. 412-413; Eyüp Sabri Paşa, *Mir'atü'l-Haremeyn*, c. 2, s. 1065.

⁴¹ Mescid-i Harâm'ın doğu cihetindeki kapılarından olup Cahiliye döneminde Benî Abdüşşems b. Abdimenâf Kapısı olarak bilinirdi. Bilahare Benî Şeybe Kapısı ve Selâm Kapısı olarak tesmiye olunmuştur. Bu kapıda iki sütun, üzerinde de üç kemer bulunmakta olup kemerlerinin uzunluğu on arşındır. Kapının iki duvarı arasındaki mesafe ise yirmi dört arşındır. Kapının eşiğinde dört basamak vardır ki bu basamaklarla mescide inilirdi, Ezrakî, *Ahbâru Mekke*, s. 410-411; Eyüp Sabri Paşa, *Mir'atü'l-Haremeyn*, c. 2, s. 1063.

⁴² Mescid-i Harâm'ın doğu cihetindeki kapılarından olup Benî Hakîm b. Hizâm Kapısı, Benî Zübeyr b. Avvâm Kapısı, Veda Kapısı, Hizâmî Kapısı'da denilirdi. Kapının üzerinde iki kemer bulunur ve her bir kemerin arası da on üç arşındır. İki kapının duvarları arasındaki mesafe on beş arşın olup kapının eşiğinde sekiz basamak vardı, Ezrakî, *Ahbâru Mekke*, s. 414-415; Eyüp Sabri Paşa, *Mir'atü'l-Haremeyn*, c. 2, s. 1069.

⁴³ Ezrakî, *Ahbâru Mekke*, s. 640-641; Necmeddîn İbn Fehd, *İthâfî'l-Verâ*, c. 3, s. 588-589; Cezîrî, *ed-Dürerü'l-Ferâid*, c. 1, s. 440; Fâsî, *Şifâü'l-Garâm*, c. 2, s. 269; Kürdî, *et-Târîhi'l-Kavîm*, c. 2, s. 247.

⁴⁴ Necmeddîn İbn Fehd, *İthâfî'l-Verâ*, c. 3, s. 588.

namazından sonra İbrahim Vadisi'nden sel olarak Yemâni (güney) kapılarının tamamından girerek Mescid-i Harâm'a inmiş ve neredeyse Hacerü'l-Esved'in seviyesine yaklaşmıştı. Sel suları çok miktarda çamur ve pisliği de Mescid-i Harâm'a taşımıştı.⁴⁵

Şiddetli yağışlar neticesinde İbrahim Vadisi'nde oluşan büyük akıntının Ecyâd Vadisi'nde oluşan sularla birleşmesi neticesinde oluşan sel 16 Cemâziyelevvel 837 (29 Aralık 1433) tarihinde gece vakti Hazvere Kapısı'ndan Mescid-i Harâm'a girmiş ve burada suların yüksekliği Kâbe'nin kapısının hizasına kadar yükselmişti. Mekkeliler sabah uyandıklarında Mescid-i Harâm'ı suların altında bulmuşlar ve suları tahliye edebilmek için İbrahim Kapısı'nın eşiğini kaldırmışlardır. Ancak sular çıktıktan sonra geride yarım zirâ' kadar çamur ve pislik kalmıştır. Yağan şiddetli yağmur sebebiyle Kâbe'nin tavanı akmış, içindeki örtü ıslanmış ve kandilleri su dolmuştur.⁴⁶

13 Zilkade 841 (8 Mayıs 1438) tarihinde başlayan şiddetli yağmur, ikinci vakti olduğunda İbrahim Vadisi'nde ve Ecyâd Vadisi'nde akıntılara sebep olmuş ve bu iki akıntının birleşmesiyle oluşan büyük sel başta Hazvere Kapısı'ndan olmak üzere doğu ve güney cihetindeki kapılardan Mescid-i Harâm'a girmişti. Sel suları geldiğinde ikinci namazını kılmakta olan cemaat korkudan namazlarını bitirip Mescid-i Harâm'ı terk etmiştir.⁴⁷

Bir önceki selin üzerinden 18 sene geçtikten sonra 17 Zilhicce 859 (28 Kasım 1455) tarihinde kuşluk vaktinden sonra başlayan yağmur bir saat sonra sele dönüşmüş, İbrahim Vadisinden gelen sular doğu ve güney yönündeki kapılardan Mescid-i Harâm'a girip Hacerü'l-Esved'in seviyesine ulaşmıştı. Sel suları çok sayıda devenin telef olmasına sebep olduğundan hacılar oldukça sıkıntı çekmişler, pek çoğu bineği olmadan hac yolculuğunu tamamlamak zorunda kalmışlardır.⁴⁸

Hacılar ve Mekkeliler 10 Zilhicce 860 (9 Kasım 1456) tarihinde Müzdelife'de⁴⁹ ilginç bir doğa olayıyla karşılaşmışlar ve Mekke tarihinde benzeri görülmemiş bir doluya yakalanmışlardır. Oldukça şiddetli bir yağmurun ardından meydana gelen ve her birisi neredeyse bir elma büyüklüğünde olan dolu taneleri yaklaşık iki hafta yerde kaldıktan sonra erimişlerdir.⁵⁰

Kuvvetli yağışların ardından 8 Muharrem 861 (6 Aralık 1456) tarihinde İbrahim Vadisi'nde oluşan sel, Ecyâd Vadisi'nde oluşan selle birleşmiş ve İbrahim, Hazvere, Ümmü Hâni⁵¹ ve Medresetü'ş-Şerif⁵² Kapılarından Mescid-i Harâm'a girmişti. Aynı yıl 3 Cemâziyelevvel'de (29 Mart 1457) ikinci namazından sonra yağın yağmurlar neticesinde İbrahim ve Ecyâd vadilerinde oluşan seller bir kez daha İbrahim Kapısı'ndan Mescid-i Harâm'a girdiler.⁵³ Ancak

her iki selde de sular Mescid-i Harâm'da maddi hasara yol açmamıştır. 14 Cemâziyelevvel 863 (19 Mart 1459) tarihinde yağın yağmur neticesinde İbrahim ve Ecyâd Vadilerinde oluşan seller birleşerek İbrahim Kapısı'ndan Mescid-i Harâm'a girmiştir.⁵⁴ Bu sel her ne kadar Mekke'de maddi hasara yol açmamışsa da fiyatlarda artışa sebep olmuş ve buğdayın çuvalı 7.5 dinara çıkmıştır.⁵⁵ 865 (1460-1461) senesinde Mekke iki defa sel baskınına maruz kalmıştır. Bunlardan ilki 14 Safer'de (29 Kasım 1460) meydana gelen yağmurun ardından İbrahim vadisinde oluşan selin güney cihetindeki kapılardan ve şarkî cihetindeki Selam Kapısı'ndan girmesiyle olmuştu.⁵⁶ İkincisi ise 9 Şevval'de (18 Temmuz 1461) öğlen ve ikinci namazları arasında meydana gelen yağışların ardından meydana gelmiştir. Yağmurun dinmesinden bir saat sonra İbrahim Vadisi'nden gelen sel suları Mescid-i Harâm'ın doğu ve güney cihetindeki kapılarından Mescid-i Harâm'a girmiş ve burayı çamurla doldurmuştu. Sular Kâbe'nin kapısının altındaki çatlayan kısımdan içeri girerek Kâbe içinde yaklaşık yarım zirâ' yüksekliğe ulaşmış, Zemzem kuyusunun ise bir zirâ' kadar üstünü örtmüştü.⁵⁷ 28 Rebiülâhîr 867 (20 Ocak 1463) tarihinde kuşluk vakti vuku bulan şiddetli yağışın ardından İbrahim Vadisi'nde meydana gelen sel Mescid-i Harâm'ın doğu ve güney cihetindeki kapılarından içeri girmiş ve Mescid-i Harâm'ı çamurla doldurmuştu. Sel suları Kâbe'nin kapısının eşiğini bir buçuk zirâ' kadar aşım içine kadar girmiş, tavaf alanında kandillerin bağlı olduğu ahşaplar suya gömülmüştü. Sular bilahare Umre Kapısı'ndan⁵⁸ dışarı çıkmıştır.⁵⁹

14 Rebiülâhîr 871 (23 Kasım 1466) tarihinde Mekke'yi vuran sel Mescid-i Harâm'a kadar ulaşmış, Yemâni köşesi sular altında kalmış ve sular Zemzem kuyusuna kadar varmıştır.⁶⁰ 11 Cemâziyelevvel 876'da (26 Ekim 1471) Mekke'de meydana gelen yağışlar Ecyâd Vadisi'nde sele sebep olmuş, sel suları doğu ve güney cihetindeki kapılardan Mescid-i Harâm'a girmişti.⁶¹ 10 Cemâziyelâhîr 878 (2 Kasım 1473) tarihinde çok şiddetli bir yağışın ardından İbrahim Vadisi'nde meydana gelen sel Mescid-i Harâm'a kadar ulaşmıştı.⁶² Ancak bu üç sel de Mekke'de her hangi bir maddi hasara yahut can kaybına sebep olmamıştır.

Suların irtifasının Ma'lât mahallesindeki bazı evlerin damlarına kadar yükseldiği ve sonrasında Mescid-i Harâm'a ulaştığı 880 (1476) senesinde, hac mevsiminin başlamasından hemen önce meydana gelen sel Mekke tarihinin en büyük sellerinden biri olarak kabul edilmiştir.⁶³ Bu büyük selin üzerinden üç yıl geçtikten sonra 883 (1478-1479) senesinde meydana gelen yağışlar İbrahim Vadisi'nde iki sefer sele sebep olmuş, sel suları güney ve doğu cihetindeki kapılardan girerek Mescid-i Harâm'ı doldurmuştu.⁶⁴ Sel sularının

⁴⁵ Ezrakî, *Ahbâru Mekke*, s. 641; Fâsî, *İkdü's-Semin*, c. 1, s. 208; Fâsî, *Şifâü'l-Garâm*, c. 2, s. 269; Makrîzî, *es-Sülûk*, c. 4, k. 2, s. 663; Necmeddîn İbn Fehd, *İthâfû'l-Verâ*, c. 3, s. 607.

⁴⁶ Necmeddîn İbn Fehd, *İthâfû'l-Verâ*, c. 4, s. 69-70; Ezrakî, *Ahbâru Mekke*, s. 641; Cezîrî, *ed-Dürerü'l-Ferâid*, c. 1, s. 451; İbnü'l-İmâd, *Şezerâtü'l-Zehab fî Ahbâri Men Zeheb*, tah. Abdülkâdir Arnavut, c. 9, Beyrut 1988, s. 318; İbn Hacer, *İnbâü'l-Gumr*, c. 3, s. 514-515; Makrîzî, *es-Sülûk*, c. 4, k. 2, s. 908-909.

⁴⁷ Necmeddîn İbn Fehd, *İthâfû'l-Verâ*, c. 4, s. 116; Makrîzî, *es-Sülûk*, c. 4, k. 2, s. 1048.

⁴⁸ Necmeddîn İbn Fehd, *İthâfû'l-Verâ*, c. 4, s. 350; Cezîrî, *ed-Dürerü'l-Ferâid*, c. 1, s. 463; İbnü'l-İmâd, *Şezerâtü'l-Zehab*, c. 9, s. 430.

⁴⁹ Hacda Arafat vakfesinden sonra ikinci vakfenin yapıldığı yer, Dursun Ali Şeker, "Müzdelife", *DİA*, c. 32, İstanbul 2006, s. 239.

⁵⁰ Necmeddîn İbn Fehd, *İthâfû'l-Verâ*, c. 4, s. 361; Cezîrî, *ed-Dürerü'l-Ferâid*, c. 1, s. 464.

⁵¹ Mescid-i Harâm'ın güney cihetindeki kapılardan olup Mellâ'iyye Kapısı, Vülûc Kapısı, Urûc Kapısı, Ciyâd-ı Kebîr Kapısı, Ebû Cehil Kapısı olarak da adlandırılmıştır. Bu kapıda bir sütun olup üzerinde iki kemere vardır ve her bir kemerin uzunluğu on üç arşın ve on iki parmaktır. Bu kapının iki duvarı arasındaki mesafe on dört arşın ve on iki parmaktır. Kapının eşğinde on iki basamak bulunmaktadır, Ezrakî, *Ahbâru Mekke*, s. 414; Eyüp Sabri Paşa, *Mir'atü'l-Haremeyn*, c. 2, s. 1067.

⁵² Mescid-i Harâm'ın güney cihetindeki kapılardanır. Benî Temîm Kapısı ve Alâkin Kapısı olarak da bilinirdi. Şerif Hasan b. 'Aclân'ın medresesine bitişik olmasına nispetle bu isimle anılmıştır, Eyüp Sabri Paşa, *Mir'atü'l-Haremeyn*, c. 2, s. 1067.

⁵³ Necmeddîn İbn Fehd, *İthâfû'l-Verâ*, c. 4, s. 370.

⁵⁴ Necmeddîn İbn Fehd, *İthâfû'l-Verâ*, c. 4, s. 395.

⁵⁵ Cezîrî, *ed-Dürerü'l-Ferâid*, c. 1, s. 465.

⁵⁶ Necmeddîn İbn Fehd, *İthâfû'l-Verâ*, c. 4, s. 416; İbnü'l-İmâd, *Şezerâtü'l-Zehab*, c. 9, s. 449.

⁵⁷ Necmeddîn İbn Fehd, *İthâfû'l-Verâ*, c. 4, s. 419; Ezrakî, *Ahbâru Mekke*, s. 641-642; Cezîrî, *ed-Dürerü'l-Ferâid*, c. 1, s. 465.

⁵⁸ Mescid-i Harâm'ın batı cihetine düşen kapılardanır. Tek kemerli olup yüksekliği on arşın, eni ise yedi arşındır. Kapının eşğinde on basamak vardır. Benî Sehm Kapısı olarak da bilinirdi, Ezrakî, *Ahbâru Mekke*, s. 416; Eyüp Sabri Paşa, *Mir'atü'l-Haremeyn*, c. 2, s. 1070.

⁵⁹ Necmeddîn İbn Fehd, *İthâfû'l-Verâ*, c. 4, s. 442-443; Ezrakî, *Ahbâru Mekke*, s. 642; İbnü'l-İmâd, *Şezerâtü'l-Zehab*, c. 9, s. 452; Kürdî, *et-Târîhi'l-Kavîm*, c. 2, s. 247.

⁶⁰ Ezrakî, *Ahbâru Mekke*, s. 642; Kürdî, *et-Târîhi'l-Kavîm*, c. 2, s. 247.

⁶¹ Necmeddîn İbn Fehd, *İthâfû'l-Verâ*, c. 4, s. 540.

⁶² Necmeddîn İbn Fehd, *İthâfû'l-Verâ*, c. 4, s. 566.

⁶³ Ezrakî, *Ahbâru Mekke*, s. 642; Eyüp Sabri Paşa, *Mir'atü'l-Haremeyn*, c. 2, s. 791-792.

⁶⁴ Cezîrî, *ed-Dürerü'l-Ferâid*, c. 1, s. 473; Ezrakî, *Ahbâru Mekke*, s. 642.

sebebe olduğu zararlar sebebiyle Zeylaiyye⁶⁵ buğdayının çuvalı 14 dinara yükselmiştir.⁶⁶ 15 Zilkade 887'de (26 Aralık 1487) Mekke'de meydana gelen şiddetli yağış neticesinde öğleden sonra İbrahim Vadisi'nde meydana gelen sel Ecyâd Vadisi seli ile buluşmuş ve sular hemen hemen bütün kapılardan Mescid-i Harâm'a girmişti. Suların irtifası Mescid-i Harâm'ın içinde bir insan boyuna, dışında ise yedi zirâ'ya kadar ulaşmıştı.⁶⁷ 888 (1483-1484) senesinde meydana gelen selde Bathâ ve vadiler dolmuş, sular Mescid-i Harâm'a kadar girmişti. 889 (1484-1485) senesinde meydana gelen sel ise Mekke içinde zararlara sebep olmuştu.⁶⁸

Mekke'de şiddetli bir yağışla birlikte şimşekler ve gök gürültüsü meydana gelmiş ve ardından 5 Safer 895 (29 Aralık 1489) tarihinde oluşan sel Mescid-i Harâm'a birçok kapısından girip Hacerü'l-Esved'e kadar ulaşmıştı. Aynı sene 10 Zilhicce'de (25 Ekim 1490) meydana gelen yağışın ardından İbrahim Vadisi'nde oluşan sel bir kere daha Mekke'ye ulaşmıştır.⁶⁹ 11 Rebiülevvel 897 (12 Ocak 1492) tarihinde Mekke vadilerinde meydana gelen yağışlar İbrahim Vadisi'nden Mekke'ye sel olarak gelmiş ve Mescid-i Harâm sular altında kalmıştır.⁷⁰

Mekke'ye 4 Rebiülevvel 900 (3 Aralık 1494) tarihinde inen şiddetli yağış dağ ve tepelerden sel olarak akmıştır. Ecyâd Vadisi'nde oluşan ana selin de bu sellerle birleşmesiyle sular hemen hemen tüm kapılarından Mescid-i Harâm'a hücum etmiş ve Kâbe'nin içine girecek kadar yükselmişti. Sular Kâbe'nin basamaklarını, Mescid-i Harâm'daki minberi ve Hanefî makamını yerlerinden götürmüştür.⁷¹ 16 Rebiülevvel 901'de (4 Aralık 1495) vuku bulan, yağmurun ardından İbrahim Vadisi'nden gelen sel Umre Kapısı hariç Mescid-i Harâm'ın tüm kapılarından içeri akmış, suların yüksekliği Kâbe'nin kapısının kilidine kadar ulaşmış Kâbe'nin içine de girmişti. Sel suları tavaf alanındaki kandillerin üzerine kapatacak yüksekliğe ulaşmıştı.⁷²

16. yüzyılda, Memlûk Devleti'nin Osmanlılar tarafından yıkıldığı 1517 senesinde kadar Mekke'de maddi hasarlara sebep olan ancak can kaybına yol açmayan iki sel hadisesine tanık oluyoruz. Bunlardan ilki 19 Ramazan 913 (22 Ocak 1508) tarihinde akşam başlayan yağmurun Süveyka⁷³ ve Acele Kapılarından sel olarak Mescid-i Harâm'a girip tavaf alanına zarar vermesi şeklinde olmuştu.⁷⁴ Memlûkler döneminin son sel baskımı ise 10 Safer 920 (6 Nisan 1514) tarihinde ikindi namazından sonra başlayan şiddetli yağmurun ardından İbrahim Vadisi'nden gelen sel sularının güney, doğu ve batı cihetindeki kapılardan, Umre kapısı hariç, Mescid-i Harâm'a girmesi şeklinde gerçekleşmiştir. Kâbe'nin kapısına kadar ulaşmış bir zirâ' kadar da geçen sel suları tavaf alanındaki kandillerin ve Zemzem kuyusunun üstünü kapatmıştı.⁷⁵

Sellerin Meydana Getirdiği Maddi Tahribat ve Can Kayıpları

Tablo1: Memlûkler döneminde kaynakların ölü sayısını bildirdiği sel vakalarının tarihlerine göre verileri

	<i>Selin Tarihi</i>	<i>Ölü Sayısı</i>
13. yy	687 (1288)	>570
14. yy	738 (1338)	72
	771 (1369-1370)	>1000
	802 (1400)	60
15. yy	837 (1433)	20
	880 (1476)	180
	887 (1487)	120
	888 (1483)	100

Mekke'de meydana gelen seller esnasında pek çok Mekkelî yahut hacının sel sularında boğularak yahut sel sularının önüne katıp getirdiği molozların ya da yıkılan evlerinin altında kalarak öldüğüne şahit oluyoruz. 669 (1271) senesinde vuku bulan selde kaynaklar sayı belirtmeden pek çok evin tahrip olduğunu ve çok sayıda insanın boğularak öldüğünü kaydederken,⁷⁶ suların yüksekliğinin yedi zirâ' ve üç çeyreğe ulaştığı 687 (1288) senesindeki selde ise Mescid-i Harâm'ın pek çok sütunu yıkılmış, tavaf alanında yaklaşık yetmiş, Mekke içinde ise beş yüzden fazla kişi hayatını kaybetmişti.⁷⁷

Sel sularının tavaf alanındaki kandillerin üstünü kapatacak kadar yükselip sönmelerine sebep olduğundan "kandiller seli" olarak isimlendirilen 738 (1338) senesindeki sel felaketi Mekke'de yaklaşık 80 evi tahrip ederken Mualla Mezarlığı'ndaki çok sayıda kabrin de zarar görmesine sebep olmuştu. Sel suları Mescid-i Haram'ın içinde de etkili olmuş, Safâ tarafındaki kapılardan bir tanesini tamamen yerinden sökerken, Ali Kapısı'nın⁷⁸ ve Abbâs Kapısı'nın⁷⁹ kanatlarından dörder tanesini kopartmış, İbrahim Kapısı'nın ise sağ tarafını tamamen yerinden çıkartmıştı. Zemzem kuyusunun kapısının basamakları ile burada bulunan ezan mahalli de sel sularıyla sürüklenmişti. Selde yıkıntıların altında kalan altmış kişi hayatını kaybederken, Mescid-i Harâm'da dört, Mekke içinde ise sekiz kişi boğularak can vermiştir.⁸⁰ Can kaybının bildirilmediği 750 (1349) senesindeki sel ise tavaf alanının etrafındaki, Emir Fârisüddin'in⁸¹ 749 (1348) yılında yenilediği sütunları yıkmış, geriye sadece iki sütun

⁶⁵ Yemen'in Kızıldeniz sahilinde yer alan bir şehir.

⁶⁶ Cezîrî, *ed-Dürerü'l-Ferâid*, c. 1, s. 473.

⁶⁷ Ezrakî, *Ahbâru Mekke*, s. 643; İzzeddin İbn Fehd, *Bülüğü'l-Kurâ fi Zeyli İthâfî'l-Verâ bi-Ahbâri Ümmi'l-Kurâ*, Selâheddin b. Halil İbrâhim, Abdurrahman b. Hüseyin Ebül-Huyûr, 'Aleyyan b. Abdülalî el-Mahlebedî, c. 1, Kahire 2005, s. 231-234; İbn Tolun, *Müfâkehâtü'l-Hillân fi Havâdisi'z-Zamân*, tah. Halil el-Mansûr, Lübnan 1998, s. 51; İbnü'l-İmâd, *Şezerâtü'l-Zehab*, c. 9, s. 518; Cezîrî, *ed-Dürerü'l-Ferâid*, c. 1, s. 474; Eyüp Sabri Paşa, *Mir'atü'l-Haremeyn*, c. 2, s. 792.

⁶⁸ Ezrakî, *Ahbâru Mekke*, s. 643; Kürdî, *et-Târîhi'l-Kavîm*, c. 2, s. 249; Eyüp Sabri Paşa, *Mir'atü'l-Haremeyn*, c. 2, s. 792.

⁶⁹ Ezrakî, *Ahbâru Mekke*, s. 643; Cezîrî, *ed-Dürerü'l-Ferâid*, c. 1, s. 476.

⁷⁰ Ezrakî, *Ahbâru Mekke*, s. 644.

⁷¹ Ezrakî, *Ahbâru Mekke*, s. 644.

⁷² Ezrakî, *Ahbâru Mekke*, s. 644; Kürdî, *et-Târîhi'l-Kavîm*, c. 2, s. 249.

⁷³ Mescid-i Harâm'ın kuzey cihetine düşen kapılarından. Şeybe b. Osman Kapısı ve Ziyâde Kapısı olarak da anılırdı. dokuz arşın yüksekliğinde ve beş arşın genişliğinde olup kapının eşiğinde mescidin içinden sekiz basamak vardı, Ezrakî, *Ahbâru Mekke*, s. 416; Eyüp Sabri Paşa, *Mir'atü'l-Haremeyn*, c. 2, s. 1071-1072.

⁷⁴ İzzeddin İbn Fehd, *Bülüğü'l-Kurâ*, c. 3, s. 1599.

⁷⁵ İzzeddin İbn Fehd, *Bülüğü'l-Kurâ*, c. 3, s. 1938.

⁷⁶ Necmeddin İbn Fehd, *İthâfî'l-Verâ*, c. 3, s. 100; Cezîrî, *ed-Dürerü'l-Ferâid*, c. 1, s. 379; Fâsî, *Şifâü'l-Garâm*, c. 2, s. 266.

⁷⁷ Süyûtî, *Hüsnü'l-Muhâdara*, c. 2, s. 52.

⁷⁸ Mescid-i Harâm'ın doğu cihetine düşen kapılarından. Benî Hâşim Kapısı'da denir. İki duvar arasındaki mesafe 21 arşın olup üzerinde iki kemer bulunan iki sütun vardır; her ikisi üzerinde üçer tane kemer vardır; her bir kemerin uzunluğu 13 arşındır. Kapının eşiğinde 7 basamak vardır, Ezrakî, *Ahbâru Mekke*, s. 412; Eyüp Sabri Paşa, *Mir'atü'l-Haremeyn*, c. 2, s. 1064.

⁷⁹ Mescid-i Harâm'ın doğu cihetine düşen kapılarından olup Cenâ'iz Kapısı olarak da bilinir. İki sütunu ve bu sütunlar üzerinde üç kemeri vardır; her bir kemer on üç arşındır. Kapının iki kanadı arasındaki mesafe ise yirmi bir arşındır. Kapıya yedi basamakla çıkılırdı, Ezrakî, *Ahbâru Mekke*, s. 411-412; Eyüp Sabri Paşa, *Mir'atü'l-Haremeyn*, c. 2, s. 1064.

⁸⁰ Fâsî, *Şifâü'l-Garâm*, c. 2, s. 267; Necmeddin İbn Fehd, *İthâfî'l-Verâ*, c. 3, s. 212-213; Ezrakî, *Ahbâru Mekke*, s. 639; Cezîrî, *ed-Dürerü'l-Ferâid*, c. 1, s. 403.

⁸¹ 749 (1348) senesinin Recep hacılarının hac emiridir. Mescid-i Harâm'da bulunan sütunlarda tamir faaliyetlerinde bulunmuştur, Necmeddin İbn Fehd, *İthâfî'l-Verâ*, c. 3, s. 236-237.

kalmıştı.⁸² Binden fazla evin yıkıldığı 771 (1370) senesinde meydana gelen sel hadisesinde ise ölenlerin sayısı bin kişiyi aşmıştı.⁸³ Bu boyutta bir selin Mescid-i Harâm içinde sebep olduğu zarara ilişkin kaynaklarda yer alan tek kayıdın el-Hazvère Kapısı'nın minaresinin yıkılması olması ise düşündürücüdür.⁸⁴

Meydana gelen sel vakaları çok sayıda hacının ölümüne de sebep olmuştur. 790 (1388) senesinde Mısırlı hacılar Mekke'den dönüşleri esnasında önce Suğratü'l-Hâmid menziline ve ardından Kabkab Vadisi'nde sele yakalanmış ve yaklaşık yüz yetmiş hacı yaşamını yitirmişti.⁸⁵

Mescid-i Harâm'ın içinde beş zirâ' yüksekliğinde su birikecek kadar etkili olan 802 (1399) senesindeki selin suları Kâbe'nin kapısının eşğini yerinden sökerek İbrahim Kapısı'na kadar sürüklemekle kalmayıp Acele Kapısı'nın yanında duran sütunlardan ikisini de söküp yıkılmıştı. Kaynaklar kimi suların altında kimi de yıkıntıların altında kalarak altmış Mekkelinin öldüğünü kaydetmiştir.⁸⁶ Suların yüksekliğinin bildirilmediği ancak binden fazla evin tahrip olmasından ve yıkılmasından anlaşıldığı kadarıyla oldukça etkili olan 837 (1434) senesindeki sel on iki Mekkelinin yıkıntıların altında kalarak ölmesine, sekizinin de boğulmasına sebep olmuştur.⁸⁷ 867 (1462) senesindeki selde ise can kaybı olmamasına rağmen Sükü'l-Leyl Çarşısı ve Ma'lât'ta çok sayıda ev tahrip olmuş, sel Mekke ekonomisine zarar vermiştir.⁸⁸ Suların yüksekliğinin Ma'lât'taki bazı evlerin damlarına kadar yükseldiği 880 (1471) senesinde meydana gelen sel felaketiyle ilgili maddi hasara dair elimizde bilgi olmamasına rağmen Mescid-i Harâm'da yüz seksen Mekkelinin hayatını kaybetmesinden felaketin boyutları anlaşılmaktadır.⁸⁹

Mescid-i Harâm'ın içinde bir insan boyuna ulaşacak kadar büyük olan 887 (1487) senesi seli Zemzem kuyusunu doldurmakla kalmamış Kubbetü's-Sikâye⁹⁰ ve Kubbetü'l-Ferrâşin⁹¹ de sel suları sebebiyle büyük zarar görmüştü. Sular tavaf alanındaki direklerin üzerine kadar çıkıp ve on tanesini yıkmış, minberi, tavaf alanındaki kandilleri ve bunların aşıp kısımlarını götürmüştü. Mescid-i Harâm'a bakan tüm evleri suların bastığı selde yüz yirmiden fazla Mekkeli de hayatını kaybetmişti.⁹² Bu büyük selin hemen ertesi sene 888'de (1486) Mekke'nin bir sefer daha sele maruz kaldığını ve Mescid-i Harâm'da yüz kişinin boğularak öldüğünü görmekteyiz.⁹³

Mekke'de meydana gelen sellerden sonra oluşan tahribatla alakalı Memlûk sultanlarının yahut Mekke emirlerinin tamirat ve inşaa faaliyetlerine dair bilgilerimiz ise son derece sınırlıdır. el-Hazvère Kapısı'nın minaresinin yıkıldığı 771 (1370) senesi selinden sonra Memlûk sultanı el-Melikü'l-Eşref Şaban (764-777/1363-1376), Mısır Hac emiri Şadü'd-Devâvîn⁹⁴ Alaeddin Ali'ye mezkûr minarenin

tamirini emretmiştir. Bunun üzerine Mısırlı hacılara dönüş yolunda Emir Sâbıküddin Miskâl el-Ânûkî refakat etmiş ve Alaeddin Ali Mekke'de kalarak yıkılan minareyi tamir ettirmişti.⁹⁵ Konuya dair ikinci örnek ise sellere karşı alınmak istenen önlemlerle alakalıdır. 16 Ramazan 916 (17 Aralık 1510) tarihinde Sultan Kansu Gavri (906-922/1501-1516), Mekke'deki Memlûk askerlerinin kumandanı Hayır Bek el-Mimar'a bir emirname göndererek Hirâ Dağı yakınına bir set inşa etmesini emretmiştir. Böylece sel sularının Mekke'ye girişine mani olmak yahut en azından suların iniş hızı yavaşlatılarak verdiği zararın önüne geçilmesi amaçlanmıştır.⁹⁶

Mekke'ye hâkim ve hâdim olan Memlûk sultanları ve emirleri, Mekke halkının ve hacıların kuraklık, kıtlık, hastalıklar ve iktisadi krizler sebebiyle dönem dönem çektikleri sıkıntılara kayıtsız kalmamışlar her sene hac emiri ile gönderdikleri yardımların haricinde çeşitli aynı ve nakdî yardımlarda bulunmuşlardır. Örneğin; Memlûk Sultanı ez-Zâhir Baybars 667 (1269) senesinde hac yaptıktan sonra her sene Mekke'ye on bin irdeb⁹⁷ buğdayı yardım olarak göndermiştir.⁹⁸ 700 (1301) senesinde Emir Bektemür el-Çevgândâr Kızıldeniz yoluyla yedi gemi dolusu tahıl, un, şeker, bal, yağ ve gıda maddesi göndermiş ve hacılar ile Mekkelilere dağıtmıştır.⁹⁹ 722 (1322) senesinde Memlûk Sultanı el-Melikü'n-Nâsir Muhammed b. Kalavun'un, Mekke'deki kıtlık sebebiyle buğdayın irdebinin iki yüz elli dirheme çıkması üzerine çeşitli yardımlarda bulunduğunu ve buğdayın irdebinin yüz dirheme kadar indigini görüyoruz.¹⁰⁰ 787 (1385) senesinde Emir Çerkes el-Halîli Mekke'ye buğday göndermiş ve gönderilen buğdaydan her gün beş yüz somun ekmek yapıp muhtaçlara dağıtmıştır.¹⁰¹ 829 (1426) senesinde Sultan el-Melikü'l-Eşref Seyfeddin Barsbay (825-841/1422-1438) bir gemi dolusu buğdayı Haremeyn'e göndermiş ve beş yüz irdeb buğday Medine ve Mekke'de dağıtmıştır.¹⁰² Bu gönderilen aynı yardımların haricinde hem emirler hem de sultanlar tarafından nakdî yardımlar da gönderilmiş, sultanlar tarafından pek çok defa Mekke'de gıda maddelerinden alınan vergiler hafifletilmiş yahut tamamen kaldırılmıştır.¹⁰³ Ancak meydana gelen sel felaketlerinin ardından Memlûk sultanları ve Mekke emirleri tarafından Mekkelilere ve hacılara yardım yapıldığına dair kaynaklarda bilgi bulunmamaktadır. Diğer taraftan zikrettiğimiz iki örnek haricinde kaynaklar, sellerin meydana getirdiği tahribat sebebiyle hayata geçirilmiş özel bir imar programından da bahsetmemektedir.

Sonuç

Kurulduğu andan itibaren birçok defa sel felaketlerine maruz kalan Mekke, 1250-1517 yılları arasında hüküm süren Memlûkler döneminde de sellere maruz kalmış ve mezkûr dönemde kaynakların bildirdiğine göre Mekke'de büyüklü küçüklü kırka yakın sel felaketi

⁸² Ezrakî, *Ahbâru Mekke*, s. 640; Cezîrî, *ed-Dürerü'l-Ferâid*, c. 1, s. 406; Necmeddin İbn Fehd, *İthâfî'l-Verâ*, c. 3, s. 243.

⁸³ Ezrakî, *Ahbâru Mekke*, 640.

⁸⁴ Necmeddin İbn Fehd, *İthâfî'l-Verâ*, c. 3, s. 312; Cezîrî, *ed-Dürerü'l-Ferâid*, c. 1, s. 416.

⁸⁵ Cezîrî, *ed-Dürerü'l-Ferâid*, c. 1, s. 422; Makrîzî, *es-Sülûk*, c. 3, k. 2, s. 573.

⁸⁶ Ezrakî, *Ahbâru Mekke*, s. 640; Necmeddin İbn Fehd, *İthâfî'l-Verâ*, c. 3, s. 419; Cezîrî, *ed-Dürerü'l-Ferâid*, c. 1, s. 428.

⁸⁷ Necmeddin İbn Fehd, *İthâfî'l-Verâ*, c. 4, s. 70; Ezrakî, *Ahbâru Mekke*, s. 641; Cezîrî, *ed-Dürerü'l-Ferâid*, c. 1, s. 451.

⁸⁸ Ezrakî, *Ahbâru Mekke*, 642; Necmeddin İbn Fehd, *İthâfî'l-Verâ*, c. 4, s. 443.

⁸⁹ Ezrakî, *Ahbâru Mekke*, 642; Eyüp Sabri Paşa, *Mir'atü'l-Haremeyn*, c. 2, s. 792.

⁹⁰ Kubbetü's-Sikâye, Kubbetü'l-Abbâs ve Kubbetü's-Şarâb olarak da anılan ve Hz. Peygamber'in amcası Abbâs b. Abdülmuttalib'e nispet edilen, Zemzem kuyusunun hemen yanında olan sikâyedir, Ezrakî, *Ahbâru Mekke*, s. 425-426; Eyüp Sabri Paşa, *Mir'atü'l-Haremeyn*, c. 1, s. 207; İbn Battuta, *İbn Battuta Seyahatnâmesi*, s. 141-142.

⁹¹ Zemzem kuyusunun hemen bitişiğinde olup Kubbetü'l-Hizâne olarak da bilinir. Mescid-i Harâm'ın kandil, şamdan vs. malzemesi burada saklanırdı, Eyüp Sabri Paşa, *Mir'atü'l-Haremeyn*, c. 1, s. 207.

⁹² İzzeddin İbn Fehd, *Bülûğu'l-Kurâ*, c. 1, s. 237; İbn İyâs ve Eyüp Sabri Paşa bu selde vefat edenlerin sayısını 70 olarak kaydeder, *Bedâ'iu'z-Zuhûr fi*

Vakâi'i'd-Duhûr, tah. Muhammed Mustafa, c. 3, Kahire, 1984, s. 198; *Mir'atü'l-Haremeyn*, c. 2, s. 792.

⁹³ Ezrakî, *Ahbâru Mekke*, s. 643; Eyüp Sabri Paşa, *Mir'atü'l-Haremeyn*, c. 2, s. 793.

⁹⁴ Vergi tahsili vb. hususlarda vezire yardımcı olmakla görevli vazifelidir. Genellikle askerî sınıftan seçilirdi, Fatih Yahya Ayaz, "Memlûkler Döneminde Vezir-Ümera İlişkileri", *Ç. Ü. İlahiyat Fakültesi Dergisi*, c. 5/1 (Ocak-Haziran 2005), s. 135.

⁹⁵ Cezîrî, *ed-Dürerü'l-Ferâid*, c. 1, s. 416; Necmeddin İbn Fehd, *İthâfî'l-Verâ*, c. 3, s. 312; Fatih Yahya Ayaz, *Bahrî Memlûkler Döneminde Haremeyn Hizmetleri*, Marmara Üniversitesi Sosyal Bilimler Enstitüsü Basılmamış Yüksek Lisans Tezi, İstanbul 1998, s. 57.

⁹⁶ İzzeddin İbn Fehd, *Bülûğu'l-Kurâ*, c. 3, s. 1752.

⁹⁷ İrdeb: 198 lt. tekabül eden bir hacim birimi, Serdar Mutçalı, *Arapça-Türkçe Sözlük*, s. 317.

⁹⁸ Süyûtî, *Hüsnü'l-Muhâdara*, c. 2, s. 96.

⁹⁹ Necmeddin İbn Fehd, *İthâfî'l-Verâ*, c. 3, s. 132.

¹⁰⁰ Necmeddin İbn Fehd, *İthâfî'l-Verâ*, c. 3, s. 175-176.

¹⁰¹ Necmeddin İbn Fehd, *İthâfî'l-Verâ*, c. 3, s. 348.

¹⁰² Necmeddin İbn Fehd, *İthâfî'l-Verâ*, c. 3, s. 634.

¹⁰³ Mekke'ye Bahrî Memlûkler (648-784/1250-1382) döneminde yapılan hizmetler, özellikle tamirat ve yardımlarla alakalı olarak bkz. Fatih Yahya Ayaz, Fatih Yahya Ayaz, *Bahrî Memlûkler Döneminde Haremeyn Hizmetleri*, s. 51-62, 69-79.

meydana gelmiştir. Meydana gelen seller arasında en etkili olanları ise hem büyüklükleri hem de sonuçları itibarıyla 687 (1288), 738 (1337) ve 887 (1483) senesinde vuku bulan seller olmuştur. Mekke’de pek çoğu etkili bu kadar fazla sayıda sel yaşanmasının en önemli nedeni ise şehrin coğrafi konumuyla alakalıdır. Etrafı dağlarla çevrili çukur bir alana kurulmuş olan şehir, bitki örtüsü bakımından fakir ve düzensiz bir yağış rejimine sahip olması sebebiyle yağın yağmurlardan olumsuz olarak etkilenmiştir. Mekke şehrinin kuruluşu sebebi olan Kâbe ve onu kuşatan Mescid-i Harâm ile diğer kutsal yapılar, Mekke sakinlerinin meskenleri sellerden olumsuz olarak etkilenmiş ve sel suları sebebiyle pek çok defa tahribata uğramıştır. Meydana gelen seller sebebiyle pek çok Mekkeli ve hac farızasını yerine getirmek amacıyla Mekke’de bulunan hacı boğularak yahut yıkıntıların altında kalarak hayatlarını kaybetmişlerdir. Özellikle sel baskınları esnasında ve ardından sular çekildikten sonra taşınmış olan toprak ve benzeri materyallerin temizlenmesine kadar geçen zaman zarfında hac ve umre gibi dinî vecibelerin yerine getirilmesinde büyük zorluklar yaşanmıştır. Her ne kadar kaynaklarda belirtilmesede sel felaketlerinin ardından yıkılan evler ve can kayıpları neticesinde Mekke’nin sosyal dokusunun bozulduğu muhakkaktır. Sellerin ekili dikili arazileri tahrip etmesi, içme sularını kirletmesi, çarşılar zarar vermesi temel gıda maddelerinin temini hususunda dışa bağımlı olan Mekke’deki gündelik hayatı zora sokmuş, hac döneminde artan nüfusun ihtiyaçları karşılanamaz hale gelmiştir. Bunun neticesi olarak hacı adayları pahalılık ve açlıkla yüz yüze gelmişlerdir.

KAYNAKÇA

- Ayaz, Fatih Yahya, "Memlûkler Döneminde Vezir-Ümera İlişkileri", *Ç. Ü. İlahiyat Fakültesi Dergisi*, C. 5, S. 1 (Ocak-Haziran 2005), ss.123-156.
- , *Bahrî Memlukler Döneminde Haremeyn Hizmetleri*, Marmara Üniversitesi Sosyal Bilimler Enstitüsü Yüksek Lisans Tezi, İstanbul 1998.
- Bozkurt, Nebi – Küçükkaşçı, Mustafa Sabri, "Mekke", *DİA*, c. 28, Ankara 2003, TDV Yayınları, ss. 555-563.
- Bozkurt, Nebi, "Mescid-i Hayf", *DİA*, c. 29, Ankara 2004, TDV Yayınları, ss. 277-278.
- Cezîrî, 'Abdulkâdir b. Muhammed, b. 'Abdulkâdir b. Muhammed, el-Ensârî, *ed-Dürerü'l-Ferâidi'l-Munazzama bi-Ahbâri'l-Hacc ve Tarîki Mekketel-Muazzama*, tah. Muhammed Hasan Muhammed Hasan İsmail, c. 2, Lübnan 2002, Dâru'l-Kutubi'l-İlmiyye.
- Erol, Burak Gani, "Memlûkler Zamanında Mısır Hac Güzergâhı-Kahire'den Mekke'ye Uzanan Kutsal Yolculuk", *Recep Tayyip Erdoğan Üniversitesi İlahiyat Fakültesi Dergisi*, S. 16 (2019), ss. 264-314.
- , *Memlûkler Döneminde Mekke Emirleri*, İstanbul 2020, Doğu Kütüphanesi.
- Touba, El Sayed M., "Consevation in an İslamic Context a Case Study of Makkah", *University of Durham Faculty of Social Science Department of Geography*, Master Thesis, Durham 1997.
- Eyüp Sabri Paşa, *Mir'atü'l-Haremeyn*, haz. Ömer Fâruk Can-E. Zehra Can, c. 1-2, İstanbul 2018, Türkiye Yazma Eserler Kurumu Başkanlığı Yayınları.
- Ezrakî, Ebû'l-Velid, *Ahbâru Mekke*, çev. Yunus Vehbi Yavuz, Ankara 2017, Ankara Okulu.
- Fâsî, Takiyyüddîn Muhammed, *İkdü's-Semîn fi Târîhi'l-Beledi'l-Emîn*, tah. Muhammed Hâmid el-Fâkî, c. 1, Beyrut 1986, Müessesetü'r-Risâle.
- , *Şifâü'l-Garâm bi-Ahbâri'l-Beledi'l-Harâm*, c. 1-2, Mekke 1956, Mektebetü'n-Nehdeti'l-Hadîse.
- , *ez-Zuhûrü'l-Muktetafe min Târîhi'l-Mekketi'l-Müşerrefe*, tah. Ali Ömer, Mısır 2001, Metebetü's-Sekâfeti'd-Dîniyye.
- İbn Battuta, Ebû 'Abdullah Muhammed et-Tancî, *İbn Battuta Seyahatnâmesi*, çev. A. Sait Aykut, İstanbul 2013, İstanbul, Yapı Kredi Yayınları.
- İbn Hacer, Ebû'l-Fazl Şihâbüddîn Ahmed b. Alî b. Muhammed, *İnbâü'l-Gumr bi-Ebnâil-'Umr*, tah. Hasan Habeşi, c. 1, 3, Mısır, 1969, el-Meclisu'l-'A'layi li'Ş-Şu'ûni'l-İslamiyye.
- İbn İyâs, Muhammed b. Ahmed, *Bedâ'iu'z-Zuhûr fi Vakâi'i'd-Duhûr*, tah. Muhammed Mustafa, c. 3, Kahire, 1984, el-Hey'etü'l-Mısıriyyeti'l-'Ammeti'l-Kutub.
- İbn Tolun, Şemseddîn Muhammed b. Ali, *Müfâkehetü'l-Hillân fi Havâdisi'z-Zamân*, tah. Halil el-Mansûr, Lübnan 1998, Dâru'l-Kutubi'l-İlmiyye.
- İbnü'l-'İmâd, Ebû'l-Fellâh Abdülhây b. Ahmed, *Şezerâtü'l-Zehb fi Ahbâri Men Zeheb*, tah. Abdülkâdir Arnavut, Muhammed Arnavut, c. 9, Beyrut 1988, Dâru İbn Kesîr.
- İzzeddîn İbn Fehd, *Bülûğu'l-Kurâ fi Zeyli İthâfi'l-Verâ bi-Ahbâri Ümmi'l-Kurâ*, Selâheddîn b. Halil İbrâhim, Abdurrahman b. Hüseyin Ebül-Huyûr, 'Aleyyân b. Abdülali el-Mahlebedî, c. 1, 3, Kahire 2005, Dâru'l-Kâhire.
- Küçükkaşçı, Mustafa S., *Cahiliye'den Emevilerin Sonuna Kadar Haremeyn*, İstanbul, 2003, İSAR Vakfı Yayınları.
- , *Abbasiler'den Osmanlılar'a Mekke-Medine Tarihi*, İstanbul 2007, Yeditepe Yayınevi.
- Kürdî, Muhammed Tâhir el-Mekkî, *et-Târîhi'l-Kavîm li-Mekke ve Beytillahi'l-Kerîm*, c. 2, Lübnan 2000, Dâru'l-Hadar.
- H. Lammens, "Mekke", *İA*, c. 7, İstanbul 1955, MEB Yayınları, ss. 630-636.
- Makrîzî, Takiyyü'd-Dîn Ahmed b. 'Ali, *es-Sülûk li-Ma'rifeti'd-Düveli'l-Mülûk*, tah. Muhammed Mustafâ Ziyâde, c. 3-4, Kahire 1956, Dâru'l-Kutubi'l-Mısıriyye.
- Mutçalı, Serdar, *Arapça-Türkçe Sözlük*, İstanbul 1995, Dağarcık Yayınları.
- Necmeddîn İbn Fehd, Ömer, *İthâfi'l-Verâ bi-Ahbâri Ümmi'l-Kurâ*, tah. Fehîm Muhammed Şeltût, c. 3-4, Kahire 2005, Merkezü'l-Bahs'l-İlmî ve İhyâü't-Turâsü'l-İslâmî bi-Câmi'ati Ummi'l-Kurâ.
- Öğüt, Salim, "Ebtah", *DİA*, c. 10, İstanbul 1994, TDV Yayınları, ss. 82-83.
- Önkâl, Ahmet, "Ci'râne", *DİA*, c. 8, İstanbul 1993, TDV Yayınları, ss. 25.
- Süyûtî, Celâlü'd-Dîn 'Abdu'r-Rahman, *Hüsnü'l-Muhâdara fi Tarihi Mısır ve'l-Kâhire*, tah. Muhammed Ebû'l-Fadl İbrâhîm, c. 2, Mısır 1968, Dâru İhyâi'l-Kutubi'l-'Arabiyye.
- Şeker, Dursun Ali, "Müzdelife", *DİA*, c. 32, İstanbul 2006, TDV Yayınları, ss. 239.

Şeşen, Ramazan, *Sultan Baybars ve Devri: 1260-1277*, İstanbul 2009, İSAR Vakfı Yayınları.

Türk Dil Kurumu, *Türkçe Sözlük*, c. 2, İstanbul 1992.

Yakut el-Hamavî, Ebû 'Abdillâh Şihâbiddîn Yakut b. 'Abdillâh, *Mu'cemu'l-Buldân*, c. 2, Beyrut 1977, Dâru Sâdır.