



SERAMİK
ARAŞTIRMALARI
DERGİSİ
THE JOURNAL
OF CERAMIC RESEARCH

SRMKA Sayı/ Issue 2

Yıl/Year 2020, 1-53

Araştırma Makalesi / Research Article

Geliş Tarihi / Received: 16.11. 2020

Kabul Tarihi / Accepted: 19.12.2020

Yayın Tarihi/ Published: 31.12.2020

NEVŞEHİR, SULUCA KARAHÖYÜK DEMİR ÇAĞI BOYA BEZEMELİ SERAMİKLERİ

*THE PAINTED POTTERY OF IRON AGE FROM SULUCA KARAHÖYÜK IN
NEVŞEHİR*

Mehmet Ali ÖZDEMİR *

Mehmet IŞIKLI**

Özet

Yazı öncesi toplulukların en önemli maddi kültür kalıntısı, onların kullandıkları çanak çömlekleridir. Bu kültür varlıkları, toplumların yaşayış şekillerinden inanç sistemlerine, teknolojilerinden sanat anlayışlarına kadar birçok alanda bizlere bilgi sunmaktadır. Ayrıca seramikler üzerinde yer alan kabartma, kazıma ve boyama gibi tekniklerle yapılan bezeme uygulamaları ise ilgili toplumun gelişmişlik seviyesinden dönemin moda anlayışına kadar birçok detayı yansıtabilmektedir. Yazılı geleneklerin büyük bir kesintiden (Hitit'in yıkılmasını izleyen süreç) sonra tekrar ortaya çıkmaya başladığı Demir Çağlar için de bu durum geçerlidir. Bu çalışmaya konu olan seramikler de bu sürecin malzemesidir. Söz konusu bu çalışmada Nevşehir il sınırları içerisinde yer alan 1967-1974 ve 1977 yılları arasında kazı çalışmalarının sürdürüldüğü Suluca Karahöyük'ün boya bezemeli demir çağ seramikleri ele alınmaktadır. Hacıbektaş Müzesi'nde korunan tüm ve parçalar halinde toplam 69 adet seramik eser değerlendirilmiştir. Orta Anadolu'nun Demir Çağı'nın aydınlatılmasında önemli bir yere sahip olan bu seramikler, bölgede daha önce kazısı yapılmış olan anahtar yerleşimlerden ele geçen seramiklerle karşılaştırılmıştır.

Anahtar Kelimeler: Orta Anadolu, Kapadokya, Suluca Karahöyük, Demir Çağı, Boya Bezemeli Seramikler

* Doktorant, Atatürk Üniversitesi, Edebiyat Fakültesi, Arkeoloji Bölümü, Erzurum / TÜRKİYE e- posta: arkeomali@gmail.com

ORCID ID: 0000-0003-2740-7743

** Prof. Dr., Atatürk Üniversitesi, Edebiyat Fakültesi, Arkeoloji Bölümü, Erzurum / TÜRKİYE. e-posta: misikli@gmail.com

ORCID ID: 0000-0001-6205-4117

Abstract

The most important material cultural remains of pre-literary communities are the pottery they used. They provide us with information in many areas ranging from their life styles to belief systems. In addition, the decoration applications made with techniques such as relief, incised and painting on ceramic surface can reflect many details from the development level of the relevant society to the fashion of the period. This was also the case for the Iron Ages, when written traditions began to reappear after a great interruption (the process following the collapse of the Hittite). The ceramic group which is subject to this study is also the material of this process. In this study, the painted ceramics of Iron Age coming from Suluca Karahöyük which is located within the borders of Nevşehir province, where excavations were carried out between 1967-1974 and 1977, are discussed. A total of 69 ceramic artifacts in whole and in fragmentary. which are preserved in the Hacibektaş Museum were evaluated. These ceramics, which have an important place in the understanding of the Iron Age of Central Anatolia, have been compared with the ceramics found in key settlements which have been excavated in the region previously.

Keywords: Central Anatolia, Cappadocia, Suluca Karahöyük, Iron Age, The Painted Pottery

Giriş

Anadolu kültür tarihinde yaklaşık olarak MÖ 12. yüzyılın başlarından MÖ 4. yüzyılın sonlarına kadar geçen süre Demir Çağı olarak kabul edilir. Geleneksel kronolojiye göre; bu sürecin başlangıcını Anadolu'nun Geç Tunç Çağ boyunca baş aktörü durumunda olan büyük Hitit Krallığı'nın yıkılması, sonunu ise Büyük İskender'in Hellenizasyon faaliyetleri belirler. Büyük Hitit İmparatorluğunun yıkılmasının ardından Erken Demir Çağ, diğer tanımlanmasıyla Karanlık Çağ özellikle Batı ve Orta Anadolu'da yazılı ve arkeolojik verilerin yetersiz kaldığı bir süreç olarak kabul edilmiştir. Son dönemde özellikle Orta Anadolu'da yapılan arkeolojik araştırmalar bölge için çok farklı bir resim ortaya koyar. Bu durum hem Erken hem de Orta Demir Çağ için geçerlidir. Doğu Anadolu'da Urartu, Orta ve Batı Anadolu'da Frig ve Lidya, Orta Anadolu'nu güneyinde ve Güneydoğu Anadolu'da Hitit'in mirasçısı olan Geç Hitit Kent Devletleri döneme damgasını vurmuştur. Bu dağılık politik yapı ve ardından bıraktığı maddi kültür kalıntıları, söz konusu dönemin sosyo-politik, sosyo-ekonomik, kültürel yapılanmasını anlamamıza yardımcı olur. Onlardan geriye kalan arkeolojik materyalin önemli bir kısmını da çanak çömlekler oluşturur. Sürecin arkeolojik hikâyesini hala arkeologlar, bu krallıkların savunmalı yerleşimlerine ve kısıtlı yazılı verilerine rağmen daha çok seramikleri üzerinden yazabilmektedirler.

Bu çalışmanın ana malzemesi de bu tür bir veri grubudur. Söz konusu seramik grubu 1967-1974 ve 1977 yıllarında Suluca Karahöyük'ten ele geçen Demir Çağın boya bezemeli seramikleridir. Çalışmada tüm kap ve parçalardan oluşan toplam 69 adet boya bezemeli seramik değerlendirilmeye alınmıştır. Söz konusu bu malzeme grubu daha önce bir lisansüstü tez

çalışması kapsamında ele alınmıştır¹. Gerek tez çalışmasında gerekse bu çalışmada, karşılaşılan en önemli sorunlardan biri; malzemenin ele geçtiği yerleşimin sağlıklı bir stratigrafisinin belirlenememiş olması, kazı ve müze envanter kayıtlarının yetersizliğidir. Bu aşamada söz konusu seramiklerin değerlendirilmesinde, en önemli çıkış noktası bölge genelinde son yıllarda sayıları artan sistematik kazılar olmuştur. Bu nedenle çalışmamız açısından Alişar, Boğazköy, Gordion, Kaman-Kalehöyük, Ovaören ve Kınık Höyük gibi merkezler “anahtar yerleşim” niteliği taşımaktadır. Söz konusu merkezlerde yürütülen sistemli kazılar, araştırmalar ve bunlarla ilgili yapılan yayınlar malzememizin daha bilimsel ve daha doğru olarak incelenip değerlendirilmesinde yol gösterici olmuştur (Fig. 1).

Suluca Karahöyük ve Burada Yapılan Arkeolojik Araştırmaların Tarihçesi

Suluca Karahöyük yerleşimi, Kapadokya'nın merkezi olarak kabul edilen Nevşehir İli'nin 45 km kuzeybatısındaki Hacıbektaş ilçesinde yer almaktadır. Hacıbektaş Höyük olarak da adlandırılan yerleşme, bugünkü Hacıbektaş-Kırşehir kara yolunun hemen doğusundadır. Ölçüleri itibariyle Nevşehir İli'nin büyük höyükleri arasındadır. 1248 m'lik rakıma sahip olan höyüğün kuzey-güney yönündeki uzunluğu 250 m, doğu-batı yönündeki genişliği 220 m olup, yüksekliği 20 m'yi geçmektedir² (Fig. 2). Höyük, Hacıbektaş modern yerleşim alanından Kırşehir düzlüklerine açılan geniş bir ova içerisinde yer almaktadır. Bugünkü modern yerleşimin sınırları içerisinde kalan höyüğün güney yamacında, tarım alanlarında aktif bir şekilde kullanımı devam eden dere akmaktadır. Yerleşimin kuzey ve doğu yönündeki geniş düzlüklerde tarımsal faaliyetler devam etmektedir.

Höyüğün varlığı hakkındaki ilk bilgileri bir yerbilimci, coğrafyacı ve gezgin olan Ainsworth'tan öğreniyoruz. Ainsworth, 1839 yılında çıktığı Anadolu seyahatinde Suluca Karahöyüğü'nde içerisine alan birçok yerleşimi ziyaret etmiş ve seyahati sırasında izlemiş olduğu rotayı haritaya aktarmıştır³. Höyük hakkındaki ilk arkeolojik bilgileri ise 1929 yılında H. H. Von Der Osten'in Anadolu'nun tarihi yörelerini saptamak amacıyla gerçekleştirdiği araştırma gezilerinden öğreniyoruz⁴. Von Der Osten raporlarında Kayseri'den Kırşehir'e geçerken Hacıbektaş'a uğradığını ve Hacıbektaş Tekkesi ile Tekke'nin kuzeyindeki “*Büyük Höyük*” olarak tanımladığı Suluca Karahöyük'ten bahseder. Suluca Karahöyük üzerindeki ilk arkeolojik arazi çalışmaları ise 1967-1977 yılları arasında Prof. Dr. Kemal Balkan ve Osman Sümer tarafından gerçekleştirilir. Balkan ve Sümer tarafından yürütülen kazı çalışmalarının

¹ Özdemir 2016.

² Türker 2012, 403.

³ Ainsworth 1840, 311-340.

⁴ Von Der Osten 1930, 134-135.

özellikle ilk iki yılını (1967-1968) içeren çalışmalar, kazı ön raporu şeklinde yayınlanmıştır⁵. Kazının 1975 yılına kadar olan verileri ise M. J. Mellink tarafından haber niteliğinde verilmiştir⁶. Höyükteki son çalışma ise 1991 yılında Hacıbektaş Arkeoloji Müzesi başkanlığınca gerçekleştirilmiştir. Bir sezon olarak yürütülen bu çalışmalar da ne yazık ki sadece kısa bir haber niteliğinde yayınlanmıştır⁷. Daha sonra 1994 yılında Ş. Dönmez, Suluca Karahöyük kazısının ilk iki raporundaki malzemeleri tez çalışma konusu içerisinde değerlendirmiştir⁸. Uzun bir süre Suluca Karahöyük malzemeleri hakkında bilgiler susmuştur. 2012 yılında A. Türker' in 1972 yılı kazı sezonunda çıkarılmış olan keman biçimli iki idol üzerindeki çalışmaları⁹, 2016 yılında M. A. Özdemir'in bu makalenin de konusunu oluşturan boya bezemeli seramikler üzerindeki tez çalışmaları¹⁰ ve son olarak 2018 yılında S. Y. Çizikci'nin höyüğün MÖ 3.-2. bin yıldaki kült eserlerini konu alan tez çalışmaları¹¹ Suluca Karahöyük'teki bilgilerin yeniden gündeme gelmesini sağlamışlardır.

1967 yılında başlanan Suluca Karahöyük kazı çalışmaları 1977 yılına kadar devam etmiştir¹². Bu çalışmalar "A ve B sahası" olarak höyüğün iki farklı kesiminde gerçekleştirilmiştir.

A sahası olarak isimlendirilen çalışma alanı höyüğün tepe kısmında yer almaktadır. Alan doğu-batı yönünde, 30x10 m ölçülerindeki bir plankaredir. Çalışmalar 9.40 m derinliğe kadar devam etmiştir. Yapılan çalışmalarda Bizans döneminden Hitit dönemine kadar değişen altı tabakanın varlığından bahsedilmiştir¹³. İkinci çalışma alanı B sahası olarak tanımladıkları alandır. Höyüğün güneybatı yamacında yer alan bu alan teraslama yöntemiyle kazılmıştır (Fig. 3).

K. Balkan ve O. Sümer başkanlığındaki kazılarda altı tabaka tespit edilmiştir (Fig. 4). Bu tabakalardan III. ve IV. kültür katlarında Demir Çağı tabakaları açığa çıkarılmıştır. Kazıcıları bu tabakaları farklı adlandırmayla Frig tabakası olarak tanımlamışlardır. Üzerinde çalıştığımız ve makalenin konusu olan boya bezemeli seramikler de kazıcılarına göre bu *Frig* tabakalarından gelmektedir (Fig. 5). Her iki kazı alanında da (A ve B alanı) söz konusu tabaka

⁵ Balkan- Sümer 1968, 15-19; Balkan- Sümer 1970, 37-49.

⁶ Mellink 1968, 125-147; Mellink 1969, 203-227; Mellink 1970, 157-178; Mellink 1971, 161-181; Mellink 1972, 165-188; Mellink 1973, 169-193; Mellink 1974, 105-130; Mellink 1975, 201-222; Mellink 1976, 261-289.

⁷ Mercan 1992, 69.

⁸ Dönmez 1994, 43-46.

⁹ Türker 2012, 403-414.

¹⁰ Özdemir 2016.

¹¹ Çizikci 2018.

¹² Suluca Karahöyük kazısından çıkan arkeolojik eserlerin müze envanter listesinden müzeye geliş tarihleri dikkate alınarak, kazı çalışmalarının aralıksız olarak her sezon düzenli bir şekilde devam etti gözlenmiştir.

¹³ Balkan- Sümer 1968, 16.

tespit edilmiştir. Kazıcılarına göre; A alanında Frig tabakaları iki evrelidir. Açığa çıkarılan mimarinin iri moloz taşlardan yapıldığı ve mimari tabanın bir kısmının taş döşeli, bir kısmının da toprak olduğu belirtilmiştir¹⁴ (Fig. 6). Fakat mimarinin işlevi hakkında bilgi verilmemiştir. B alanın 3. 4. ve 5. kademeleri, *Frig* tabakasının üç evresi olarak belirtilmiş, son kademede *Frig* ile *Orta Hitit* dönemi buluntularının karışık olduğu kaydedilmiştir¹⁵ (Fig. 7).

Müze envanter kayıtları incelendiğinde, kayıtların düzenli tutulmadığı her tabakada değişik dönem buluntularının karışık olarak ele alındığı görülmüştür. Buluntular için tabaka yerine metrik derinlikler verilmiştir. Bu derinlik sistemine göre çalışmada değerlendirilen seramiklerin bulunduğu *Demir Çağ* tabakası yaklaşık 2.30-6.00 m aralığına tekabül etmektedir.

Suluca Karahöyük Demir Çağı Boya Bezemeli Seramikleri

On yıl devam etmiş olan Suluca Karahöyük kazılarında ele geçen seramiklerin tasnifi müze envanter kayıtlarından alınan bilgiler doğrultusunda yapılmıştır. Kazı çalışmaları sonucunda elde edilen tüm materyaller müze envanter kayıtlarına göre yıllık ve buluntu metrik derinliklerine göre kaydedilmiştir. İncelemeler neticesinde gerek bu makaleye konu olan gerekse de daha önceki tez çalışmasında ele alınan boya bezemeli seramikler III. ve IV. kültür katında ve 2.30-6.00 m derinlik arasından gelmektedir. Boya bezemeli seramiklerle birlikte boyasız ve bezemesiz seramikler de tespit edilmiştir. Çark yapımı olan bu seramiklerin tamamı açkılı ve astarlıdır. Kum, kireç ve mika katkılı olan seramiklerin astar rengi açık renkten koyu renge kadar değişiklik göstermektedir. Fakat incelenen tüm seramiklerde boya bezemeli seramiklerin boyasız ve bezemesiz olan diğer seramiklere göre, karşılaştırılmasının ve tarihlendirilmesinin yapılması daha güvenilir sonuçlar vermektedir. Bu bakımdan çalışmada tamamen boya bezemeli seramiklere odaklanılmıştır.

Çalışmada 69 adet boya bezemeli seramik değerlendirilmiştir. Bu seramiklerin tamamı çark yapımıdır. Hamur, bazı örneklerde iyi arıtılmışken bazılarında ise kum, mika, kireç, taşçık ve bitkisel maddeler kullanılmıştır. Yoğun kullanılan katkı maddesi bazen seramiğin yüzeyinde de görülebilmektedir. Açkılı, seramiklerin dış yüzeyinde kullanılırken iç yüzeyde tercihen kullanılmıştır. Bazı örneklerde astar, kremden açık kahverengiye kadar değişiklik gösterirken, bazılarında ise kırmızı ve kırmızımsı kahverengi gibi koyu renktedir.

Suluca Karahöyük'ün boya bezemeli seramiklerin dönemlerinin belirlenmesinde iki önemli kriter dikkate alınmıştır. Bunlardan ilki seramiklerin formu ikincisi de bu form üzerine

¹⁴ Balkan- Sümer 1968, 16.

¹⁵ Balkan- Sümer 1968, 17.

uygulanan bezemelerdir. Bu iki önemli özellik dikkate alınarak karşılaştırmaların ve tarihlendirmelerinin yapılması aşağıda ayrıntılı olarak ele alınmıştır.

Suluca Karahöyük Erken Demir Çağı (EDÇ) Boya Bezemeli Seramikleri

Suluca Karahöyük'ten ele geçen boya bezemeli seramikler içerisindeki üç örnek, Erken Demir Çağı içerisinde değerlendirilmektedir. Söz konusu seramiklerin ilkinin bir *krater* oluşturur (Fig. 8a).

Orta Anadolu'nun Demir Çağı'nda kraterler Erken Demir Çağı'ndan (EDÇ) Geç Demir Çağı'na (GDC) kadar tüm evrelerde görülebilmektedir. Bu yüzden form açısından bu tür kapları tarihlendirme yapmamız bizi biraz kısıtlamaktadır. Bezeme tekniği ve boyama geleneği yönünden incelendiğinde açık kahverengi/devetüyü astar üzerine siyah ve kırmızı boyanın hâkim olduğu iki renkli boya bezeme görülmektedir. Fakat bu boyaların GDC'de görülen canlı renklerin aksine daha mat ve daha soluktur. İki renkli boya bezeme örnekleri EDÇ kültür bölgesi içerisindeki anahtar yerleşim olan Kaman-Kalehöyük IId1-3¹⁶ ve Porsuk IV¹⁷ tabakalarında karşımıza çıkmaktadır. Bu doğrultuda *krater* üzerinde bulunan hem mat kırmızı ve siyah rengin oluşu hem de Alişar IV'te sıklıkla karşılaştığımız iç içe daire motifinin yer alması *krateri* EDÇ'nin sonları (MÖ 10.-9. yüzyıl) olarak düşünebiliriz (Fig. 8a).

Suluca Karahöyük EDÇ içerisinde yer alan diğer bir seramik, dikey sivri kesilmiş ağız kenarına ve hafif iç bükey halde oluşturulmuş silindir formda boya sahip olan *omurgalı bardak*tır (Fig. 8b). Bu seramiğin dikkat çeken yönü düzgünleştirilmiş yüzey üzerine soluk ve mat olan kırmızı ile siyah rengin birlikte kullanıldığı boyama stiline olmasındır. Bu tip iki renkli boyama sitili Kaman-Kalehöyük IId1-3 ve Porsuk IV seramik gelenekleriyle doğrudan ilişkilidir¹⁸. Bu bakımdan iki yerleşim yerini dikkate aldığımızda *omurgalı bardağı* MÖ 11.-9. yüzyıl tarih aralığında değerlendirebiliriz (Fig. 8b).

EDÇ içerisinde yer alan son seramik örneğini *fincan* oluşturmaktadır (Fig. 8c). Kırmızımsı sarı astar üzerine siyah renkte geometrik motiflerin yer aldığı maşrapa örneğinin benzerlerine Kaman-Kalehöyük IId1-3¹⁹ ve Porsuk IV²⁰ yerleşmelerinde rastlamaktayız. Kazıcıları Kaman-Kalehöyük IId1-3 tabakasını MÖ 12.-9. yüzyıl ve Porsuk IV tabakasını MÖ

¹⁶ Matsumura 2005, Taf. 97 KL90-P173; Taf. 97 KL90-P160.

¹⁷ Dupré 1983, Pl. 53 Çiz. 60, 61, 64, 65; Pl. 54 Çiz. 69, 70, 71.

¹⁸ Kaman-Kalehöyük (IId1-3) ve Porsuk (IV) EDÇ tabakalarında farklı formlarda yüzeyi düzgünleştirilmiş mat ve soluk olan kırmızı ile siyah rengin birlikte kullanıldığı iki renkli örnekler bulunmaktadır. Bkz. Matsumura 2005, Taf. 82 KL90-P182, Taf. 83 KL92-M58, KL-92P8, Taf. 83 KL93-P17; Dupré 1983, Pl. 44 Çiz. 3, Pl. 45 Çiz. 16, Pl. 47 Çiz. 30, Pl. 53. 54, Pl. 56 Çiz. 86-87, Pl. 57 Çiz. 88, Pl. 58 Çiz. 91-98.

¹⁹ Matsumura 2005, Taf. 102 KL 88-101, KL90-2004, KL90-2012.

²⁰ Dupré 1983, Pl. 51 Çiz. 50.

13.-9. yüzyıl tarih aralığına vermektedirler. Fakat bu tür kaplar EDC’de ortaya çıkmasına rağmen ODC’de daha yoğun olarak kullanım görmüşlerdir. Bu doğrultuda *fincan* örneğini MÖ 10.-9. yüzyıl tarih aralığına verebiliriz.

Suluca Karahöyük Orta Demir Çağı (ODÇ) Boya Bezemeli Seramikleri

Çalışılan malzeme grubu içerisinde ODC dönem özellikleri gösteren yaklaşık 52 adet seramik tespit edilmiştir. Tüm kap ve gövde parçalarından oluşan bu seramikler çark yapımıdır. Seramiklerin tamamı açık ve astarlıdır. Birkaç örnek dışında astarlar açık kahverengi/devetüyü rengindedir. Açık renkteki bu astar üzerinde siyah veya koyu kahverengi renkte geometrik, bitkisel ve hayvan motifleri yer almaktadır. Nadiren kırmızı ve tonlarında da astar kullanılmıştır.

Suluca Karahöyük’te tespit edilen ODC seramik repertuarında çeşitli form grupları görülmektedir. Bu grupların ilkinin *kraterler* oluşturur. Kapak yuvalı (Fig. 9) ve kapak yuvasız (Fig. 10) olmak üzere iki alt gruba ayrılmaktadır. Orta Anadolu Demir Çağı’nın tüm evrelerinde bu tür form ile karşılaşmaktadır. Bu bakımdan kraterlerin üzerlerine uygulanan boya bezeme stili Demir Çağı’nın alt dönem belirlenmesinde önemli ipuçları vermektedir. Kapak yuvalı kraterler 5 örnekle temsil edilmektedir. İlk örnekte (Fig. 9a) açık kahverengi/devetüyü astar üzerine kahverengi boyalı çavuş (şevron) ve eğimli çizgilerden oluşan geometrik motiflerin olması kraterin tarihlendirmesi konusunda önemli fikir vermektedir. Eğimli çizgi motiflerini Kaman-Kalehöyük ve Porsuk yerleşmelerinin erken tabakalarında karşılaşılan maşrapa üzerinde görmekteyiz. Suluca Karahöyük’teki örnek de söz konusu yerleşmelerdeki bezemelerle paralellik göstermektedir. Diğer bir bezeme türü ise çavuş (şevron) motifidir. Bu bezemenin benzerlerini Boğazköy-Büyükkaya²¹, Alishar²², Kültepe²³ ve Göllüdağ²⁴ yerleşmelerinde görmekteyiz. Söz konusu yerleşmeler de yer alan bu motif yaklaşık olarak ODC tabakalarına tekabül etmektedir. Fakat Suluca Karahöyük örneğinin üzerindeki motifler hem Kaman-Kalehöyük ve Porsuk merkezlerindeki EDC tabakalarına hem de Büyükkaya, Alishar, Kültepe ve Göllüdağ yerleşmelerinde ODC tabakalarında kullanım görmesinden dolayı, krateri (Fig. 9a) yaklaşık olarak MÖ 9. yüzyıl başlarına tarihleyebiliriz.

Kapak yuvalı kraterlerin en önemli grubunu Alishar IV stilde yapılmış olan örnekler (Fig. 9b, c, e) oluşturmaktadır. Orta Anadolu’nun büyük bir bölümünde oldukça geniş bir alanda

²¹ Genz 2004, Taf. 63 Çiz. 2.

²² Von Der Osten 1937b, Fig. 412 Res. d 2000, Res. 3244.

²³ Özgüç 1971, 16, Fig. 32-55.

²⁴ Tezcan 1969, 232, Res. 26.

kullanım görmüş olan bu seramik geleneği açık zemin üzerine koyu renklerin (koyu kahverengi, mat siyah vb) hâkim olduğu siluet biçimde yapılmış geyik motifi ile tanınmaktadır. Bu geyik motiflerinin arasına dolgu ögesi olarak iç içe dairelerin (konsantrik) kullanılması geleneğin diğer bir özelliğini de göstermektedir. Çalışma kapsamında ele alınan kapak yuvalı kraterler içerisindeki iki örnekte geyik motifi yer almaktadır (Fig. 9c, e). Her ne kadar iki örnekte aynı gelenekte yapılmış olsa bile ikisinin arasındaki dönemsel farklılığı göz ardı etmemek gerekir. Çünkü açık kahverengi/devetüyü açık zemin üzerine tek renk olarak geyik motifinin yapılması (Fig. 9c) Alishar IV geleneğinin ortaya çıkış hikâyesinin ilk ürünlerinden birisi olduğunu düşündürür²⁵. Bu bezeme ve boyama geleneğinin benzerlerine başta Alishar olmak üzere²⁶, Gordion²⁷, Boğazköy²⁸-Büyükale²⁹, Maşat Höyük³⁰, Kültepe³¹, Sultanhanı³², Çadır Höyük³³, Göllüdağ³⁴, Kaman-Kalehöyük³⁵, Porsuk³⁶, Ovaören-Yassıhöyük³⁷, Bolus-Aktepe³⁸, Tokat ve Sivas ili yüzey araştırmaları³⁹, Camihöyük⁴⁰ ve Konya-Alaattintepe⁴¹ gibi birçok merkezde rastlamak mümkündür. Siluet geyik figürünün olduğu diğer bir örnek de Fig. 9e'dir. Her ne kadar bu geyik figürü Alishar IV geleneğinin ürünü olsa da boyama stili açısından farklılık gösterir. Kraterin boyun kısmında panel içerisinde siyah ve kırmızı renklerin hâkim olduğu eş kenar dörtgenlerin yer alması, kraterin daha geç bir tarih aralığında aramamız gerektiğini düşündürmektedir. Krater örneğimizin yakın benzerine Camihöyük⁴² yerleşmesinde karşılaşmaktayız. İki örnek karşılaştırıldığında bezeme düzeni ve stil açısından benzerlikler görülürken boyama türü açısından farklıdır. Camihöyük krater örneğinde krem astar üzerine kahverengimsi tek renk uygulaması bulunmaktadır. Akçay, Orta Anadolu'nun Demir Çağ merkezlerinde sevilerek kullanılmış olan bu tür krater parçalarına Camihöyük'te de rastlanıldığını⁴³ ve Camihöyük kraterlerinin MÖ 8. yüzyıl gibi bir tarihte üretilmiş olduğunun

²⁵ Alishar IV geleneği içerisinde yer alan geyik figürlerinin gelişim süreci için Bkz. Şenyurt vd. 2019, 205-245.

²⁶ Von Der Osten 1937b, 372-372, Fig. 421-424

²⁷ Sams 1994, 163-164, Color Plate III, Res. 186.

²⁸ Bossert 2000, Taf. 9-10, Taf. 104 Res. 102.

²⁹ Bossert 2000, Taf. 104 Res. 76a

³⁰ Özgüç 1982, Pl. 69 Res. 4, Pl. 70 Res. 1-11, Pl. 71 Res. 1-7, Pl. 79, Pl. H; J, 1-2

³¹ Özgüç 1971, Res. 61, Pl XXIV.

³² Emre 1973, 103, Res. 32.

³³ Genz 2001, 169, Fig. 3/8-10.

³⁴ Tezcan 1992, 15-16, Resim 1-3.

³⁵ Matsumura 2005, Taf. 134 KL88-1023, Taf. 137 KL89-P65, Taf. 177/KL88-1021.

³⁶ Dupré 1983, Pl. 92/ 258, 259, Pl. 97/258-260.

³⁷ Akçay 2011, Lev. 87 Res. 1-2, Lev. 88 Res. 1.

³⁸ Özgüç 1978, 37, Pl. 73

³⁹ Durbin 1971, 104, Fig. 3/7,8, 25, Fig. 6/36.

⁴⁰ Akçay 2011, Lev. 84-85.

⁴¹ Bahar 1999, Levha 1/1.

⁴² Akçay 2011, Lev. 84: 1-2.

⁴³ Akçay 2011, 161.

ileri sürmektedir⁴⁴. Suluca Karahöyük'teki örnek de ise daha çok kırmızı astar üzerine siyah ve kırmızı renk tonlarının hâkim olduğu görülmektedir. Bu da Mellaart'ın Orta Anadolu'nun güney kesiminde yapmış olduğu araştırmalarda tespit ettiği kırmızı üzerine siyah (black on red) seramikleri akla getirmektedir. Mellaart bu tip kırmızı üzerine siyah (black on red) bezemeli seramiklerin Anadolu üretimi olduğunu ve ilk kez MÖ 800'lerde ortaya çıktığını ve MÖ 600'lere kadar devam ettiğini ileri sürmektedir⁴⁵. Bu bakımdan Suluca Karahöyük'teki krateri (Fig. 9e) hem Camihöyük kraterine hem de Mellaart'ın savına dayanarak MÖ 8.-6. yüzyıl tarih aralığında değerlendirmek doğru olacaktır. Alishar IV seramik geleneği özelliği gösteren diğer bir krater de Fig. 9b'dir. Açık zemin üzerine tek renkli geometrik motiflerin hâkim olduğu örnekte iç içe dairelerin (konsantrik) olması dikkat çekmektedir. Özellikle Orta Anadolu'nun geniş alanlarında daha çok doldurma motifi olarak kullanım görmüş olan iç içe daireler (konsantrik) başta Alishar⁴⁶ olmak üzere Boğazköy⁴⁷, Maşat Höyük⁴⁸, Kültepe⁴⁹, Kululu⁵⁰, Göllüdağ⁵¹, Camihöyük⁵², Ovaören⁵³ Gordion⁵⁴, Kaman-Kalehöyük⁵⁵, Konya-Alaattintepe⁵⁶, Erzincan Altintepe⁵⁷, Niğde Kınık Höyük⁵⁸, Gövezli Tepesi Höyük⁵⁹ ve Porsuk⁶⁰ merkezlerinde yoğun olarak ele geçmiştir. Kapak yuvalı kraterlerin son örneğini Fig. 9d oluşturmaktadır. Kraterin açık kahverengi/devetüyü astarı üzerinde koyu kahverengi renkte yatay bantlar ve fisto motifi yer almaktadır. Kraterin form olarak benzerleri Kaman-Kalehöyük⁶¹ ve Camihöyük⁶² yerleşmelerinde karşımıza çıkar. Kaman-Kalehöyük IId1-3 tabakasında yer alan krater de yatay ince bant motifi ve kulp üzerinden omuz kısmına devam eden dalga motifi Suluca Karahöyük krateri ile benzerlik gösterir. Camihöyük'teki kraterde yer alan dikey bantlara bağlanmış fisto

⁴⁴ Akçay 2011, 162.

⁴⁵ Mellaart 1955, 119, 122, 123.

⁴⁶ Von Der Osten 1937b, Fig. 421 c 1692, Fig. 422 c 1693, Fig. 423 c 1694, Fig. 456 Çiz. 3.

⁴⁷ Bossert 2000, Taf. 9-10.

⁴⁸ Özgüç 1982, Pl. 69 Res.2-4; Pl. 70-71,79.

⁴⁹ Özgüç 1971, 20-21 Fig.60-61, 25 Fig 77-99, Lev. XXIII, Lev. XXVI, Lev. XXXII-1 a-b.

⁵⁰ Özgüç 1971, 41 Fig. 123-133, 43 Fig. 134-142.

⁵¹ Tezcan 1992, 15 Res. 1-2, 16 Res. 4.

⁵² Akçay 2011, Lev. 84: 1-2-3-4-5-6, Lev. 85: 1-2.

⁵³ Akçay 2011, Lev. 87: 2-4, Lev. 88: 1-5.

⁵⁴ Sams 1994, Fig.19, Çiz.500, Fig. 36 Çiz. 882, Fig. 42 Çiz. 951, Fig. 48 Çiz. 949, Pl. 113 Res. 1084-1085,1087-88; Pl. 126 Res. 932, Pl. 128 Res. 1063, Pl. 130 Res.1073.

⁵⁵ Matsumura 2005, Taf. 114 KL88-P241, Taf. 118 KL88-P178, KL88-P220, KL-P78, Taf. 134 KL88-1023, Taf. 137 KL89-P65, Taf. 141 KL90-P44, Taf. 155 KL88-P384, Taf. 156 KL87-P6, KL87-P194, Taf. 177, KL88-1021, Taf. 179 KL90-P162.

⁵⁶ Bahar 1999, Levha 1/1.

⁵⁷Karaoğlu-Korucu 2013, 233-238, Res. 1, Çiz. 1-2.

⁵⁸Ergüner 2016, Lev. 35/337-339, Lev. 36/342, Lev. 55/525, Lev. 70/647, Lev. 71/662.

⁵⁹Ergüner 2018, Lev 8c.

⁶⁰ Dupré 1983, 224, Pl. 83 Çiz. 167, 172, 175, 178, 179, Pl. 92 Çiz. 256, 257, 259.

⁶¹ Matsumura 2005, Taf. 96 KL90-P63.

⁶² Akçay 2011, Lev. 80: 5.

motifi yine Suluca Karahöyük krateri benzerdir. Matsumura, IId1-3 tabakasını MÖ 12.-9. yüzyıl tarih aralığına verirken, Akçay Camihöyük'teki krateri ODC sonları olarak değerlendirmektedir⁶³.

Suluca Karahöyük ODC içerisinde yer alan kraterlerin ikinci alt grubunu kapak yuvasız kraterler oluşturmaktadır (Fig. 10a, b). Bu grupta iki örnek yer almaktadır. İlk örnek (Fig. 10a) dışa çekik yuvarlatılmış ağız kenarına, uzun ve geniş bir boyna sahiptir. Açık kahverengi/devetüyü renk üzerine koyu kahverengi geometrik motiflerin yer aldığı kraterin gövde kısmında peş peşe yürür vaziyette tasvir edilmiş olan siluet kuş motifleri dikkat çekmektedir. GDC'de Kızılırmak kavsi içerisinde hayvan motiflerinde özellikle de kuş figürlerinin sayısında ve türünde artış olduğu bilinmektedir⁶⁴. Suluca Karahöyük örneğinin özellikle kuş motifinin yakın benzerlerine Alişar⁶⁵, Maşat Höyük⁶⁶, Ovaören⁶⁷ ve Kültepe⁶⁸ merkezlerinde rastlamaktayız. Maşat Höyük, Alişar ve Kültepe örneklerinde kuş motifleri daha çok siluet teknikte yapılmış ve Alişar IV etkilidir. Ovaören örneğinde ise kuş motiflerinin siluetin aksine daha detaylı olarak işlendiği görülmektedir. Kültepe örneğini eski yapı katının geç safhasına yani MÖ 9. yüzyıl sonları ve 7. yüzyıl ortalarına, Ovaören örneği ise GDC'ye tarihlendirilmiştir. Bu bakımdan Suluca Karahöyük kraterinde hala Alişar IV etkisinin devam ettiği ve kuş motifinin Ovaören örneğindeki kuş motifine doğru bir geçişin olduğunu düşünerek MÖ 8.-6. yüzyıl tarih aralığında düşünebiliriz. Kapak yuvasız kraterlerin ikinci ve son örneğini Fig. 10b oluşturmaktadır. Ağız kenarı dışa çapraz kesilerek oluşturulmuş olan krater kısa ve geniş bir boyna sahiptir. Form ve bezeme açısından yakın benzerini Durbin'in Tokat ve Sivas illerinde yapmış olduğu yüzey araştırmalarında⁶⁹ görmekteyiz. Suluca Karahöyük'teki ile aynı boyama stilinde (kırmızı üzerine siyah) yapılmış olan Tokat-Sivas örneği Alişar IV (MÖ 9. yüzyıl) olarak değerlendirilmiştir. Bu boyama stili dikkate alındığında Mellaart'ın önerisi de akla gelmektedir. Mellaart, bu stilin (kırmızı üzerine siyah) MÖ 800'ler de ortaya çıktığını MÖ 600'lere kadar devam ettiğinden bahsetmiştir⁷⁰.

Suluca Karahöyük ODC seramiklerinin ikinci grubunu *çömlekler* oluşturmaktadır. Boyunlu çömlek (Fig. 11a, b, c) ve boyunsuz çömlek (Fig. 11d) olmak üzere iki alt grupta değerlendirilmiştir. Boyunlu çömlekler üç örnekle temsil edilmektedir. İlk örneği dar ağızlı,

⁶³ Akçay 2011, 161.

⁶⁴ Dönmez 2010, 147-148.

⁶⁵ Von Der Osten, 1937b, Fig. 462 Çiz.3-6-7-11-18, Pl II-3.

⁶⁶ Özgüç 1978,46, Lev. 80, 8.

⁶⁷ Akçay 2011, Lev. 89: 4-5-6.

⁶⁸ Özgüç 1971, XXIV-9.

⁶⁹ Bezeme için Bkz. Durbin 1971, Fig. 3/6, 25; Form için Bkz. Durbin 1971, Fig. 3/13.

⁷⁰ Mellaart 1955, 119, 122, 123.

kısa boyunlu çömlek oluşturmaktadır (Fig. 11a). Söz konusu çömleğin hem bezemenin hem de formun birlikte yer aldığı benzerlerine rastlanılmamıştır. Bezeme ve form olarak ayrı ayrı değerlendirildiğinde omuz kısmında yer alan birbirine paralel eğimli çizgilerin benzerlerine Kaman-Kalehöyük ve Porsuk'ta yer alan maşrapa türü kapların gövde kısmında rastlanmıştır⁷¹. Fakat Kaman-Kalehöyük IId1-3 ve Porsuk IV tabakalarında bulunmuş olan bu örneklerdeki eğimli çizgilerin Suluca Karahöyük çömleğinde yer alan eğimli çizgilere oranla çizgi sayısının az olduğu gözlemlenmiştir. Form olarak ise yine aynı merkezlere ait Kaman-Kalehöyük IIC2-3 (MÖ 9. yüzyıl) ve Porsuk III (MÖ 8. yüzyıl ortaları) tabakalarında rastlanmıştır⁷².

Boyunlu çömlerlerin son örneğini dar ağızlı, silindir boyunlu çömler oluşturur. Bu grupta iki örnek yer almaktadır (Fig. 11b, c). İlk örnek silindir formda bir boyna sahip ve omuzlarında da dikey kuplar yer almaktadır (Fig. 11b). Bu tip forma sahip çömleğin yakın benzerlerine Boğazköy-Büyükale II⁷³ ve Porsuk⁷⁴, ta rastlamaktayız. Silindir boyunlu ikinci örneği ise farklı türde geometrik motiflerin hâkim olduğu çömlek (Fig. 11c) oluşturmaktadır. Yakın paraleline Gordion'un⁷⁵ yıkım tabakasında (MÖ 830-800)⁷⁶ rastlanmıştır. Her iki örnekte form ve bezeme düzeni olarak birbirine benzer olmasına rağmen bezeme türleri açısından farklılık göstermektedir.

Çömlerlerin son alt grubunu tek örnekle temsil edilen boyunsuz çömlek (Fig. 11d) oluşturur. Dışa kalınlaştırılmış ağız kenarına sahip olan çömlekte boyun yer almadığından, gövde ağız kısmından itibaren başlayarak dış bükey halde devam etmektedir. Çömleğin kırmızımsı sarı astar rengi üzerinde siyah renkte geometrik motifler yer almaktadır. Form olarak benzeri Kaman-Kalehöyük IId1-3⁷⁷ ve IIC2-3⁷⁸ tabakalarında, bezeme olarak ise özellikle de içi boyalı ve taralı eşkenar dörtgen motiflerinin benzeri Alişar'da⁷⁹ karşımıza çıkmaktadır.

Suluca Karahöyük ODÇ boya bezemeli seramiklerin diğer önemli bir grubunu *çanaklar* oluşturmaktadır. Form tiplerine göre üç ana gruba ayrılmaktadır. İlk grup "S" profilli çanaklardan meydana gelmektedir. Bu grupta dört örnek yer almaktadır (Fig. 12). Tamamı dışa çekik ağız kenarına ve "S" profilli gövdeye sahiptirler. Bezemeler ağız kenarı üzerine

⁷¹ Bezeme örneklerine göre Bkz. Matsumura 2005, Taf. 102 KL90-2004; Dupré 1983, Pl. 151 Çiz. 50.

⁷² Form örnekleri için Bkz. Matsumura 2005, Taf. 127 KL88-P171; Dupré 1983, Pl. 87 Çiz. 221.

⁷³ Bossert 2000, Taf. 4 Çiz. 26.

⁷⁴ Dupré 1983, Pl. 84 Çiz. 184.

⁷⁵ Sams 1994, Fig. 29 Çiz. 804.

⁷⁶ Sams 1988, 9.

⁷⁷ Matsumura 2005, Taf. 85 KL90 P60.

⁷⁸ Matsumura 2005, 122, KL89 M74.

⁷⁹ Von Der Osten 1937b, Fig. 466 Çiz. 1-5-10-13.

yapılmıştır. Paralelleri Alişar⁸⁰, Kaman-Kalehöyük⁸¹, Porsuk⁸² ve Çadır Höyük⁸³ gibi merkezlerde karşımıza çıkmaktadır.

Çanakların ikinci alt grubunu *omurgalı çanaklar* oluşturmaktadır (Fig. 13). Bu çanaklar ağız kenarları yapısına göre iki temel grupta değerlendirilmiştir. İlk grubu dikey ağız kenarlı ve omurgalılar oluşturmaktadır. Bu grupta tek örnek yer almaktadır (Fig. 13b). Dik ve düz olan ağız kenarından başlayan gövde omurga yaparak dibe doğru daralmaktadır. Form açısından incelendiğinde benzer örneğini Kaman-Kalehöyük IIc2-3⁸⁴ tabakasında görmek mümkündür. Ancak boyama sitili ve bezeme tamamen Alişar IV etkilidir⁸⁵. İkinci grubu dışa çekik ağız kenarlılar oluşturmaktadır. Bu grup iki örnekle temsil edilmektedir (Fig. 13a, c). Bu örneklerin yakın benzerleri başta Alişar⁸⁶ olmak üzere Çadır Höyük⁸⁷, Boğazköy-Büyükkale⁸⁸ ile Tokat ve Sivas'ta yapılan yüzey araştırmalarında⁸⁹ rastlanmaktadır. Söz konusu örneklerin ele geçtiği tabakalar Alişar'da MÖ 9. yüzyıl, Çadır Höyük'te MÖ 9.-8. yüzyıl ve Büyükkale'de ise MÖ 8. yüzyıl'ın ortalarına tarihlenmektedir.

Çanakların son alt grubunu *yuvarlak gövdeli çanaklar* oluşturur (Fig. 14). Ağız kenarından başlayan gövde, dibe doğru dış bükey yaparak devam etmektedir. Tek örnek dışında bezemeler genelde ağız kenarı üzerine yapılmıştır. Yuvarlak gövdeli çanaklar kulp ve ayak eklentilerine göre değişiklik göstermektedir. İlk örnekte basit bir ağız yapısına ve yuvarlak bir gövdeye sahiptir (Fig. 14a, b). Yakın benzerleri Kaman-Kalehöyük⁹⁰, Boğazköy⁹¹, Alişar⁹², Çadır Höyük⁹³, Porsuk⁹⁴, Niğde Kınık Höyük⁹⁵, Gövezli Tepesi Höyük⁹⁶ ve Mellaart'ın Orta Anadolu'nun güneyinde yapmış olduğu araştırmalardan⁹⁷ ele geçmiştir.

Yuvarlak gövdeli çanaklar içerisinde yer alan diğer örnek ise üçayağa sahip olan çanaktır (Fig. 14c). Hafif dışa kalınlaştırılmış ağız kenarına ve ağız kenarından dip kısma doğru

⁸⁰ Von Der Osten 1937b, Fig. 404 Çiz. Pl. VII c 2089, Fig. 437 Çiz. 5, Fig. 439 Çiz. 25.

⁸¹ Matsumura 2005, Taf. 116 KL89 P120, Taf. 117 KL89 P423, Taf. 118 KL88-PL178, Taf. 118 KL89-PL37.

⁸² Dupré 1983, Pl. 73 Çiz. 102, Pl. 74 Çiz. 105.

⁸³ Genz 2004, Fig.3 Çiz. 1.

⁸⁴ Matsumura 2005, Taf. 115 KL89-P202.

⁸⁵ Von Der Osten 1937b, Fig. 450 Çiz. 2.

⁸⁶ Von Der Osten 1937b, Fig. 435 Çiz. 12-36, Fig. 436 Çiz. 26.

⁸⁷ Genz 2004, Fig. 3 Çiz. 2.

⁸⁸ Bossert 2000, Taf. 79 Çiz. 948, Taf. 127 Çiz. 950.

⁸⁹ Durbin 1971, Fig. 3 Çiz. 22.

⁹⁰ Matsumura 2005, Taf. 111 KL 89-P110, Taf. 111 KL 89 167.

⁹¹ Bossert 2000, Taf. 63-681, Taf. 65-704.

⁹² Von Der Osten 1937b, Fig. 403 e2762.

⁹³ Genz 2001, Fig.2 Çiz. 1.

⁹⁴ Özellikle form için Bkz. Dupré 1983, Pl. 61-20.

⁹⁵ Ergüner 2016, Lev. 3/25.

⁹⁶ Ergüner 2018, Lev 2d.

⁹⁷ Mellaart 1955, Pl. 1 Çiz. 2, 13.

şerit halinde aşağı inen uçayağa sahip bu örneğin benzerlerine rastlanılmamıştır. Fakat Matsumura, Doğu Anadolu Bölgesindeki Kargamış⁹⁸, Köşkerbaba⁹⁹ ve Değirmentepe'deki¹⁰⁰ kaplarda yer alan ilmek biçimli ayakların Kaman-Kalehöyük ve Gordion'da bulunan örneklerle ilişkilendirmekte ve Orta Anadolu'nun doğu ile olan bağlantısının olduğuna işaret etmektedir¹⁰¹. Suluca Karahöyük çanak ile söz konusu merkezlerdeki örneklerle form açısından ilişki kurulamamıştır. Bu bakımdan kap üzerindeki bezemeden yola çıkarak değerlendirilmiştir. Eserin gövdesin de balık kılçığı, ayakları üzerinde ise çavuş (şevron) motifleri yer almaktadır. Orta Anadolu Demir Çağı seramikleri üzerinde pek sık karşılaştığımız bu motif türleri genel olarak Gordion¹⁰², Boğazköy-Büyükkaya¹⁰³, Büyükkale¹⁰⁴, Alışar¹⁰⁵, Maşat Höyük¹⁰⁶, Kültepe¹⁰⁷, Kululu¹⁰⁸, Kaman-Kalehöyük¹⁰⁹ ve Sultanhanı¹¹⁰ gibi önemli merkezlerde karşımıza çıkmaktadır.

Yuvarlak gövdeli çanakların son örneğini ip delik kulplu çanak oluşturmaktadır (Fig. 14d). Bu çanağın yakın benzerlerine Kaman-Kalehöyük¹¹¹, Boğazköy-Büyükkaya¹¹² ve Göllüdağ¹¹³ yerleşmelerin de rastlamaktayız.

Suluca Karahöyük ODC boya bezemeli seramiklerin diğer bir grubunu *fincanlar* oluşturmaktadır (Fig. 15). Fincanlar kendi içerisinde iki alt grupta incelenmiştir. Tek renkli bayama türünün tamamının hâkim olduğu fincanlarda geometrik motifler ve tek bir örneğin görüldüğü dağ keçisi motifi yer almaktadır.

Fincanların ilk alt grubunu *çekiç kulplu fincanlar* oluşturmaktadır. İki örneğin değerlendirildiği bu gruptaki fincanlarda açık kahverengi/devetüyü renkteki astar üzerine koyu kahverengi geometrik motifler yer almaktadır (Fig. 15a, b). Bu fincanlar dışa doğru açılan kısa

⁹⁸ Woolley 1939, Pl. IX 2-3; Pl. X 3-4; Pl. XV 1-8; Pl. XVI d.

⁹⁹ Ökse 1988, Abb. 126.

¹⁰⁰ Ökse 1988, Abb. 127-128.

¹⁰¹ Matsumura 2005, 522.

¹⁰² Sams 1994, Pl. 55 Res. 1038, Pl. 58 Res. 634, Pl. 97 Res. 832, Pl. 108 Res. 871, Pl. 115 Res. 134, Pl. 125 Res. 930, Pl. 128 Res. 1064.

¹⁰³ Genz 2004, Taf. 48 Çiz. 6-9 ; Taf. 49 Çiz. 10; Taf. 50 Çiz. 1, 5, 9; Taf. 56 Çiz. 10; Taf. 73 Çiz. 22, 23.

¹⁰⁴ Bossert 2000, Taf. 27 Çiz. 253, Taf. 33 Çiz. 307, Taf. 77 Çiz. 918, Taf. 81 Çiz. 970, Taf. 135 Res. 1176, 1177.

¹⁰⁵ Schmidt 1932, Pl. XXXIII Çiz. 799; Von Der Osten 1937a, 363, Fig. 412 Res. d 2000, 366 Fig. 415, Res. e 2249, 374 Fig. 423 Res. e 1694, 392 Fig. 438 Çiz. 37, 392, Fig. 439 Çiz. 37, 38, 39; 393 Fig. 440 Çiz. 9; 394 Fig. 442 Çiz. 2; 400 Fig. 452 Çiz. 5; 408 Fig. 468 Çiz. 1.

¹⁰⁶ Özgüç 1982, Fig. L Çiz. 15, 18.

¹⁰⁷ Özgüç 1971, Pl. XIV Res. 5, Fig. 64-76.

¹⁰⁸ Özgüç 1971, 43, Fig. 134-142; Pl. XXXI Res. 3 b.

¹⁰⁹ Matsumura 2005, Taf. 73 KL89-P370; Taf. 114 KL89-P400; Taf. 193 KL87-P198.

¹¹⁰ Emre 1973, 104, Çiz. 39.

¹¹¹ Matsumura 2005, Taf. 108 KL89-M276.

¹¹² Genz 2004, Taf. 42 Çiz. 4.

¹¹³ Tezcan 1969, Res. 27.

bir boyna ve boyun bitiminden dış bükey halde devam eden gövdeye sahiptir. Kulplu ağız kenarının üst kısmından başlayarak gövdenin omurga yaptığı kısma bağlanmakta ve kulpun üst kısmında muhtemelen sıvıyı boşaltmak amaçlı bir çıkıntı yer almaktadır. Çekiç kulplu fincanların örneklerini Alişar¹¹⁴, Gordion tahrip tabakası¹¹⁵, Kaman-Kalehöyük¹¹⁶, Niğde Kınık Höyük¹¹⁷ ve Porsuk¹¹⁸ merkezlerinde görebiliriz.

Fincanların ikinci alt grubunda *çekiç kulpsuz fincanlar* yer almaktadır (Fig 15c, d, e). Bu örnekler içerisinde en ilgi çeken hayvan figürlü olan fincandır (Fig 15d). “S” profilli bir gövdeye sahip olan fincan üzerinde Alişar IV stilde yapılmış olan siluet dağ keçisi figürü yer almaktadır. Figürün benzerlerine başta Alişar¹¹⁹ olmak üzere Camihöyük¹²⁰ ve Gordion¹²¹ tahrip tabakasında rastlamaktayız. Diğer örnekler ise açık kahverengi/devetüyü astar üzerine koyu kahverengi geometrik motiflerin yer aldığı fincanlardır (Fig 15 c, e). Yakın benzerlerine Alişar¹²², Gordion tahrip tabakası¹²³, Boğazköy-Büyükkaya¹²⁴ ve Kaman-Kalehöyük¹²⁵ yerleşim alanlarında karşımıza çıkmaktadır.

Çalışma kapsamında ele alınan seramiklerin diğer grubunu *testiler* oluşturmaktadır (Fig 16). Testiler üç örnekle temsil edilmektedir. İlk örneği gaga ağızlı testi oluşturmaktadır (Fig 16a). Küçük boyutlu olan testinin ağız kenarı dışa ve yukarıya doğru çekilerek akıtıç oluşturmuştur. Akıtıç kısmında dama tahtası motifi yer alırken, gövde kısmında üçgen ve balık kılıcı motiflerin yer aldığı geometrik motifler bulunmaktadır. Özellikle akıtıç formunun ve motif türünün yakın benzerini Boğazköy’ün Büyükkaya¹²⁶ ve Büyükkale¹²⁷ yerleşmelerinin ODÇ tabakalarında rastlıyoruz. Testilerin ikinci örneğini yonca ağızlı testi oluşturur (Fig. 16 b). Testinin ağız kısmı akıtıcağın yakın yerinden hafif içeriye bastırılarak yonca görünümü kazandırılmıştır. Basık gövdeli testinin açık kahverengi/devetüyü astarı üzerine mat siyah renkte geometrik motiflerin yer alması Alişar IV özelliğini yansıtmaktadır. Form olarak yakın

¹¹⁴ Von Der Osten 1937b, Fig. 409 e2305 e2306, Fig. 441 Çiz. 6.

¹¹⁵ Sams, 1994, PL 52 Res.613, PL 53 Res. 618.

¹¹⁶ Matsumura 2005, Taf. 102 KL 87-362, Taf. 144 KL88 P211, KL89 P18.

¹¹⁷ Ergürer 2016, Lev. 98/608.

¹¹⁸ Dupré 1983, Pl. 51 Çiz. 51, Pl. 59 Res. 51, Pl. 90 Çiz. 234-235-238, Pl. 91 Çiz. 254.

¹¹⁹ Von Der Osten 1937b, Fig. 410 e1340, Fig. 422 e1693, Fig. 461 Çiz. 3-5-6-7-14, Fig. 462 Çiz. 2-4-6-8-13-14-15-16.

¹²⁰ Akçay 2011, Lev. 84: 7.

¹²¹ Sams 1994, Pl. 126 Res. 932.

¹²² Von Der Osten 1937b, Fig. 441 Çiz. 4-5-9.

¹²³ Sams 1994, Pl. 53 Res. 620.

¹²⁴ Genz 2004, Taf. 54 Çiz. 8.

¹²⁵ Matsumura 2005, Taf. 144 KL-P88.

¹²⁶ Genz 2004, Taf. 62 Çiz. 1-5-11-12.

¹²⁷ Bossert 2000, Taf. 35 Çiz. 322-325-327-331.

paraleline Boğazköy-Büyükkale II¹²⁸, Büyükkaya¹²⁹, Gordion tahrip tabakası¹³⁰ ve Kaman-Kalehöyük IIc2-3¹³¹ tabakalarında görmek mümkündür. Testilerin üçüncü ve son örneğinde kısa boyunlu testi yer almaktadır (Fig. 16c). Dirsek kulpa sahip olan testi, dışa çekik ağızlı ve kısa boyunludur. Dirsek kulp formundaki yakın benzerine Kaman-Kalehöyük IIc2-3¹³² tabakasında, bezeme olarak ise (özellikle ters ve düz üçgen) Boğazköy-Büyükkale'de¹³³ bir amforanın boyun kısmında görülmektedir.

ODÇ içerisinde değerlendirilen diğer bir seramik örneği de *bardaktır* (Fig 17a). Basit ağız kenarlı ve kulpsuz olan bardağın gövdesi ağız kenarından başlayarak dibe doğru simetrik olarak devam etmektedir. Kırmızımsı sarı üzerine siyah renkli geometrik motiflerin yer aldığı bardakta “S” motifi dikkat çekmektedir. Sams'in “*Running Dog*” olarak isimlendirdiği¹³⁴ bu motif türü, başta Alişar¹³⁵ olmak üzere Gordion¹³⁶, Boğazköy-Büyükkale¹³⁷, Kültepe¹³⁸, Karahöyük (Kültepe)¹³⁹, Porsuk¹⁴⁰ ve Sultanhanı¹⁴¹ yerleşmelerinde görülmektedir. Form olarak yakın benzeri bulanamamasına rağmen Alişar'da¹⁴² bir gövde parçası üzerinde bardak tutan insan figürü yer almaktadır. Figürün tutmuş olduğu bardak form olarak Fig. 17a'ya benzemektedir.

Matara, Suluca Karahöyük ODÇ içerisinde ele alınan diğer bir kap formudur. Tek bir örneğin yer aldığı matara, mercimek gövdeli bir forma sahiptir (Fig 17b). Bu formun boyasız örneklerine Ovaören¹⁴³ ve Köşkerbaba Höyük'te¹⁴⁴ rastlamaktayız. Akçay, monokrom olarak tanımladığı Ovaören matarasını GDC'ye geçiş evresinde bulunduğunu belirtmiştir¹⁴⁵. Suluca Karahöyük'e konum olarak uzak olsada form olarak Suluca Karahöyük matara formuna yakın olan örnek Köşkerbaba Höyük' te ele geçmiştir. Köşkerbaba'nın 3. kültür katında tespit edilen

¹²⁸ Bossert 2000, Taf. 40 Çiz. 375-376.

¹²⁹ Genz 2004, Taf. 61 Çiz. 4-7-11-12.

¹³⁰ Sams 1994, Pl. 69 Res. 695, Pl. 73 Res. 711-712-713.

¹³¹ Matsumura 2005, Taf. 147 KL89 P135- KL89 P169.

¹³² Matsumura 2005, Taf. 145 KL89 P87.

¹³³ Bossert 2000, Taf. 3 Çiz. 21-22, Taf. 147 B54.

¹³⁴ Sams 1971, 588, Pl. 6, Fig. 2.

¹³⁵ Von Der Osten 1937b, 362, Fig. 411 Res. e 1342 (4bm), 376 Fig. 425 Res. e 2320 (4cm), 395, Fig. 444 Çiz. 33.

¹³⁶ Sams 1994, Pl. 75 Res. 721.

¹³⁷ Bossert 2000, Taf. 140, Res. 1268.

¹³⁸ Özgüç 1971, Pl. XXV Res. 4.

¹³⁹ Özgüç 1953, 251-267, Res. 73.

¹⁴⁰ Dupré 1983, 229, Pl. 88 Çiz. 227.

¹⁴¹ Emre 1973, 95, Fig. 16.

¹⁴² Von Der Osten 1937b, Fig. 463 Çiz. 356.

¹⁴³ Akçay 2011, Lev. 88:8.

¹⁴⁴ Bilgi 1984, 417-428, Lev. II Çiz. 1, Lev. V Çiz. 13.

¹⁴⁵ Akçay 2011, 164.

bu mataralar için MÖ 1. binyıl gibi geniş tarih aralığı belirtilmiştir¹⁴⁶. Fakat Suluca Karahöyük matarası incelendiğinde devetüyü astar üzerine siyah renkte geometrik motiflerin yer alması ODÇ başlarını anımsatmaktadır.

Suluca Karahöyük'te büyük boyutlu depolama kapları da (*küp/pithos*) kullanılmıştır. Bu kaplar iki örnekle temsil edilmektedir. İlk örnekteki *küp/pithos*, şişkin omuzlu, şerit kulplu ve yuvarlak dipli bir forma sahiptir (Fig. 17c). Açık kahverengi/devetüyü astar rengi üzerine yatay düzlemde fisto motifinin yer aldığı *küp/pithos*un form olarak benzerleri ile karşılaşılmamasına rağmen bezeme olarak yakın benzerleri mevcuttur. Özellikle yatay düzlemde yapılmış fisto motifinin yakın benzerlerine Alişar¹⁴⁷ ve Boğazköy-Büyükkaya'da¹⁴⁸ ele geçmiş ve "S" profilli çanakların iç süslemesinde kullanılmıştır. Bununla birlikte Boğazköy-Büyükkaya¹⁴⁹ ve Büyükkale II'de¹⁵⁰ farklı kompozisyon da karşımıza çıkan bu bezeme özellikle çanaklar, kraterler, amfora ve testi gibi kapların ağız içi ve dışının süslenmesinde kullanılmıştır. Diğer son örnek ise *küp/pithosa* ait olan bir gövde parçasıdır (Fig. 17d). Parça üzerinde açık kahverengi/devetüyü astar üzerine siluet teknikte yapılmış geyik motifi ile iç içe daireler yer almaktadır. Bu bezeme ve boyama geleneğinin benzerlerine başta Alişar olmak üzere¹⁵¹, Gordion¹⁵², Boğazköy¹⁵³-Büyükkale¹⁵⁴, Maşat Höyük¹⁵⁵, Kültepe¹⁵⁶, Sultanhanı¹⁵⁷, Çadır Höyük¹⁵⁸, Göllüdağ¹⁵⁹, Kaman-Kalehöyük¹⁶⁰, Porsuk¹⁶¹, Ovaören-Yassıhöyük¹⁶², Bolus-Aktepe¹⁶³, Tokat ve Sivas ili yüzey araştırmaları¹⁶⁴, Camihöyük¹⁶⁵ ve Konya-Alaattintepe¹⁶⁶ gibi birçok merkezde rastlamaktayız.

¹⁴⁶ Bilgi 1984, 417.

¹⁴⁷ Schmidth 1932, Pl. XXX Çiz. 636; Pl. XXXII Çiz. 1831.

¹⁴⁸ Genz 2004, Taf. 47 Çiz. 4, 6.

¹⁴⁹ Genz 2004, Taf. 40 Çiz. 8-10; Taf. 43 Çiz. 4,5,6,13; Taf. 54 Çiz.6-9.

¹⁵⁰ Bossert 2000, Taf. 2 Çiz. 12,13,16,19,20, Taf. 7 Çiz. 53, Taf. 16 Çiz. 137, Taf. 65 Çiz. 705,708,711, Taf. 66 Çiz. 714,718,720,725, Taf. 78 Çiz. 923,924, 925,930,934, Taf. 80 Çiz. 951,960.

¹⁵¹ Von Der Osten 1937b, 372-372, Fig. 421-424.

¹⁵² Sams 1994, 163-164, Color Plate III, Res. 186.

¹⁵³ Bossert 2000, Taf. 9-10, Taf. 104 Res. 102.

¹⁵⁴ Bossert 2000, Taf. 104 Res. 76.

¹⁵⁵ Özgüç 1982, Pl. 69 Res. 4, Pl. 70 Res. 1-11, Pl. 71 Res. 1-7, Pl. 79, Pl. H; J, 1-2.

¹⁵⁶ Özgüç 1971, Res. 61, Pl XXIV.

¹⁵⁷ Emre 1973, 103, Res. 32.

¹⁵⁸ Genz 2001, 169, Fig.3/8-10,

¹⁵⁹ Tezcan 1992, 15-16, Resim 1-3.

¹⁶⁰ Matsumura 2005, Taf.134 KL88-1023, Taf.137 KL89-P65, Taf. 177/KL88-1021.

¹⁶¹ Dupré 1983, Pl. 92/ 258, 259, Pl. 97/258-260.

¹⁶² Akçay 2011, Lev. 87 Res. 1-2, Lev. 88 Res. 1.

¹⁶³ Özgüç 1978, 37, Pl. 73.

¹⁶⁴ Durbin 1971, 104, Fig. 3/7,8, 25, Fig. 6/36.

¹⁶⁵ Akçay 2011, Lev. 84-85.

¹⁶⁶ Bahar 1999, Levha 1/1.

Suluca Karahöyük ODÇ boya bezemeli seramik grubunun diğer örneklerini *gövde parçaları* (Fig. 18) oluşturmaktadır. Bu parçalardan bazı örneklerin formları bilinmesine rağmen alt grupları belirlenememiştir. Ana form olarak krater, testi ve fincan belirlenirken bunların dışında kalan parçalar seramiğin hangi bölümüne ait olduğu tespit edilememiştir. Tespit edilemeyen bu örnekler '*diğer gövde parçaları*' olarak değerlendirilmiştir.

Gövde parçalarının ilk örneğini fincana ait ağız parçası oluşturmaktadır (Fig. 18a). Ağız çapının küçük olması ve boynun bitim yerinden dış bükey yapması Fig 15'de yer alan fincan örnekleriyle benzerlik göstermektedir. Açık kahverengi/devetüyü astar rengi üzerine koyu kahverengi stilize ağaç ve iç içe daire (konsantrik) motifleri yer almaktadır. Fincan üzerindeki ağaç motifinde, içi taralı üçgen gövde olarak kullanılmış ve üçgenin dik kısmına çizilen eğik çizgiler de ağacın dalları olarak betimlenmiştir. Bu şekilde işlenen ağaç motiflerine rastlanmamıştır.

Gövde parçalarının ikinci örneği testi parçasıdır (Fig. 18b). Daralan bir boyna ve basık bir gövdeye sahiptir. Testi parçası üzerinde sınırlandırılmış bir panel içerisinde siluet dağ keçisi motifi ve yarı doğal olarak betimlenmiş ağaç motifi yer almaktadır. Alishar IV sitilinde yapılmış olan dağ keçisi figürünün benzerlerine Alishar¹⁶⁷, Camihöyük¹⁶⁸ ve Gordion¹⁶⁹ yerleşmelerinde rastlıyoruz. Ana dal ve ondan çıkan küçük dallardan oluşan ağaç tasviri, stilize olmaktan çok yarı doğal olarak betimlenmiştir. Ağacın küçük dallarında yaprak, tohum ya da çiçek şeklini andıran küçük çıkıntılara yer verilmiştir. Bu motifin benzerine bir kraterin gövdesi üzerinde geyik motifleriyle birlikte tasvir edilmiş olarak Alishar'da¹⁷⁰ rastlamaktayız.

Gövde parçalarının üçüncü örneğini *kraterler* oluşturmaktadır. 3 örnek yer almaktadır (Fig 18c, d, e). Bu örneklerden Fig. 18d'de siluet geyik motifi yer almaktadır. Söz konusu seramik siluet geyik motiflerin yer aldığı Fig 9c'deki krater ile yakın benzerlik göstermektedir. Diğer bir örnek de meander motifinin yer aldığı Fig. 18c'dir. Motif olarak yakın benzerine Porsuk III¹⁷¹'te rastlamaktayız. Kraterlerin son örneğini Fig. 18e oluşturmaktadır. Boyama sitili açısından Mellaart'ın black on red savını (MÖ 8.-6. yüzyıl) akla getirmektedir.

¹⁶⁷ Von Der Osten 1937b, Fig. 410 e1340, Fig. 422 e1693, Fig. 461 Çiz. 3-5-6-7-14, Fig. 462 Çiz. 2-4-6-8-13-14-15-16.

¹⁶⁸ Akçay 2011, Lev. 84: 7.

¹⁶⁹ Sams 1994, Pl. 126 Res. 932.

¹⁷⁰ Von Der Osten 1937b, Fig. 423 c1694.

¹⁷¹ Dupré 1983, Pl. 82 Çiz. 163-166.

Gövde parçalarının son grubunu *diğer* olarak tanımlanan parçalar oluşturmaktadır. Sayıca fazla olan bu örnekler boya bezeme, renk ve stiller dikkate alındığında dönemin (ODÇ) özelliklerini yansıtmaktadır (Fig. 19).

Suluca Karahöyük Geç Demir Çağı (GDÇ) Boya Bezemeli Seramikleri

Suluca Karahöyük'te GDÇ özellikleri yansıtan toplam 14 boya bezemeli seramik ele alınmıştır. Bunlardan ilk örnek bir *maşrapa*dır (Fig. 20a). Hafif dışa çekilmiş ve üst kısmı yuvarlatılmış ağız kenarına sahip olan maşrapa silindir formda bir boyna ve düz dibe sahiptir. Krem bir panel üzerine kırmızı ve siyah tonlarda geometrik motifler yer almaktadır. Form olarak yakın benzerlerine Kaman-Kalehöyük IIc3¹⁷² evresinde ve Porsuk III¹⁷³ tabakasında görmekteyiz. Fakat yerleşmelerdeki örnekler karşılaştırıldığında maşrapayı tarihlendirme konusunda tatmin edici bilgiler vermemektir. Örnek üzerindeki boyama stili GDÇ'nin moda anlayışı olarak kabul edilebilir. Bu doğrultuda maşrapayı MÖ 7. yüzyıl'ın başları 6. yüzyıl'ın ortalarında değerlendirmek doğru olacaktır.

GDÇ içerisinde ele alınan ikinci örnek *süzgeçli testid*dir (Fig. 20b). Dışa çekik ağız kenarlı, kısa boyunlu ve şişkin bir gövdeye sahip olan testinin gövdesinin üst kısmında; uç kısmı kesik, uzun ve süzgeçli bir akıtay yer almaktadır. Form olarak yakın benzerlerine Alishar¹⁷⁴, Boğazköy-Büyükkaya¹⁷⁵ ve Kültepe'de¹⁷⁶ rastlamaktayız. Fakat Alishar ve Büyükkaya'daki örnekler incelendiğinde Suluca Karahöyük testisi ile aralarında dönemsel fark görülmektedir. Testinin dönemsel olarak en belirgin özelliği beyaz panel üzerine siyah ve kırmızı tonlarda bezemenin yapılmasıdır. Bu özelliğin yer aldığı benzer örnek Kültepe'de karşımıza çıkmaktadır. Kültepe örneğinde beyaz panel üzerine kırmızı ve kahverengi motifler yer almakta ve kazıcısı bunu MÖ 7. yüzyıl sonları olarak tarihlemektedir.

ODÇ'de olduğu gibi Suluca Karahöyük'ün GDÇ'sinde de *matar*a tespit edilmiştir (Fig. 20c). Tek bir örneğin yer aldığı matara, hafif dışa çekik ağız kenarlı, huni şeklindeki kısa boyunlu ve omurgalıdır. Bu form tipinin benzerlerine rastlanılmamıştır. Fakat omurga kısmındaki boyama türü yaklaşık olarak bir tarihlendirme konusunda bilgi vermektedir. Mataranın omurga kısmında beyaz panel kullanılarak bezemenin bu panel üzerine yapılması GDÇ'nin moda anlayışı içerisinde olduğunu göstermektedir.

¹⁷² Matsumura 2005, Taf. 145-KLp69.

¹⁷³ Dupré 1983, Pl. 81 Çiz. 153, Pl. 95 Res. 153.

¹⁷⁴ Von Der Osten 1937b, Fig. 414 e2743 d 514, Fig. 415 e284 d482 e2249.

¹⁷⁵ Genz 2004, Taf. 62 Çiz. 10-11.

¹⁷⁶ Özgüç 1971, Fig. 58 Res. XVII Çiz. 1-2.

Suluca Karahöyük GDÇ seramik grupları içerisinde çömlekler ve kraterde önemli bir yer tutmaktadır. Çömleklerin ilk örneğinde *çömlekçik* yer almaktadır (Fig. 21a). Hafif dışa çekik ağız kenarına, kısa boyuna ve şişkin bir omuza sahiptir. Omuz üzerinde karşılıklı duran ip delikli dikey kulplar yer almaktadır. Çömlekçiğin form olarak benzerlerine rastlanmamıştır. Fakat beyaz panel üzerine siyah renkte geometrik motifin yer aldığı boya bezeme tekniği dikkate alındığında MÖ 7. yüzyıl'ın başları 6. yüzyıl'ın ortaları düşünülebilir. Çömleklerin ikinci örneğini dar ağızlı ve kısa boyunlu çömlek oluşturur (Fig. 21b). Çömlekte beyaz panel üzerine içi dolu üçgen motiflerin yer aldığı bezeme düzeni bulunmaktadır. Söz konusu örneğin form ve bezeme ilişkisi yönünden benzer örneklerine rastlanılmamıştır. Bezeme tekniği açısından ele alındığımızda özellikle Orta Anadolu'nun Geç Demir Çağ buluntuları veren merkezlerde¹⁷⁷ ele geçen seramikler üzerindeki beyaz panel üzerine yapılan iki veya çok renkli boyama stili ile benzerlik göstermektedir.

Suluca Karahöyük GDÇ içerisinde ele alınan diğer bir seramik örneği de *kapak yuvalı krater* parçasıdır (Fig. 21c). Kraterin açık kahverengi/devetüyü astarı üzerinde, kırmızı ve siyah rengin kullanıldığı geometrik motifler (şua, dama tahtası, ağ çapraz, meander, yarım daire vb) ve insan motifi yer almaktadır. Kraterin form ve bezeme düzeni olarak yakın benzerlerine Alişar¹⁷⁸, Kültepe¹⁷⁹, Camihöyük¹⁸⁰ ve Maşat Höyük¹⁸¹ yerleşmelerinde rastlamaktayız. Krater parçasını en ilginç ve özel kılan durum ise üzerinde insan figürünün yer almasıdır. Figür, kulpun hemen yan tarafında başında yüksek bir başlıkla, kollarını yukarıya kaldırmış ve elinde bir obje tutar vaziyette resmedilmiştir. Dönmez, bu figürün geniş kalçalı olması nedeniyle bir kadını andırdığını, başındaki yüksek başlığında polos olduğunu ve bu yüzden de *Kubaba* ile ilişkilendirilebileceğini ileri sürmüştür¹⁸². Bilindiği üzere ana tanrıça kültü Anadolu ve yakın coğrafya da neolitikten itibaren özgünlüğünü koruyarak süregelmiştir. Her dönemde farklı bir

¹⁷⁷Açık renk panel üzerine motiflerin yapıldığı seramik örneklerinin başlıca merkezleri: Boğazköy/Büyükale I (Bossert 2000, Taf. 102, Res. 30, Taf. 106 Res. 164, 169, 170, 171.); Çadır Höyük (Genz 2001, Fig. 4/8); Alişar (Von Der Osten 1937c, Fig. 41/c 36, Fig. 42/c 89, Fig. 43/d 2357, Fig. 44/c 128); Maşat Höyük (Özgüç 1982, Lev. 66 Res. 6, Lev. 73 Res. 3, Lev. 74 Res. 6-9, Lev. 76-77); Kültepe (Özgüç 1971, Lev. XVII Res. 3 a-b; Lev. XVIII Res. 2, Lev. XIX Res. 2; Pl. XXVI Res. 7); Pazarlı (Koşay 1941, XLIX, Lev. LII, Lev. LIII); Eskiyaşar (Baybutluoğlu 1979, Res. 19, 178, Res. 23-24); Oymaağaç (Yılmaz 2015, Lev. 119-122); Kaman-Kalehöyük (Matsumura 2005, Taf. 222 KL86-150); Ovaören-Yassıhöyük (Akçay 2011, Lev. 91); Zank Höyük (Türker 2014, Res. 8); Gövezli Tepesi Höyük (Ergürer 2018, Lev. 16j) ve Elbistan Karahöyük (Özgüç-Özgüç 1949, Lev. XV/6, Lev. XXII/1).

¹⁷⁸ Form ve bezeme düzeni açısından benzer olmasına rağmen Alişar örneğinde siluet geyik motifinin olması yönünden farklılık vardır. Bkz. Von Der Osten 1937b, Fig. 424 e1338.

¹⁷⁹ Özgüç 1971, Lev. XXV/5.

¹⁸⁰ Akçay 2011, Lev. 81: 2.

¹⁸¹ Form ve ışın (şua) motifi yönünden benzerdir. Bkz. Özgüç 1982, PL 71 Res. 9

¹⁸² Dönmez 2014, 292.

isimle anılan¹⁸³ bu kültün etkilerini Suluca Karahöyük kraterinde de olduğu gibi seramikler üzerinde görmek mümkündür. Orta Anadolu'nun özellikle Kızılırmak Kavsı içerisinde yer alan Maşat Höyük¹⁸⁴ ve Boğazköy-Büyükkale I¹⁸⁵, de boyama bezeme tekniğiyle yapılmış örnekler bulunmuştur. Dönmez, Hacibektaş Kubaba'sı olarak tanımladığı bu figürü söz konusu yerleşmelerdeki ana tanrıça figürlerinden pek çok yönü ile ayırdığından bahseder. Ayrıca panolar içerisine yerleştirilmiş geometrik motifler ile form özelliklerinden ötürü figürün yer aldığı krateri MÖ 6. yüzyıl'a tarihlendirir¹⁸⁶.

GDC içerisinde değerlendirilen son seramik grubunu *boyun parçası*, *kulp* gibi tanımlanabilen gövde parçaları ile tanımlanamayan *diğer* gövde parçaları oluşturmaktadır (Fig. 22). İlk örnekte çömleğe ait olan silindir formdaki *boyun* parçası yer almaktadır (Fig. 22a). Boyun parçasında, beyaz panel üzerine çok renkli boyama türüyle yapılmış balık figürü yer almaktadır. Bu figürün benzerleri Alişar¹⁸⁷, Kültepe¹⁸⁸, Maşat Höyük¹⁸⁹ ve Eskiyapar¹⁹⁰ yerleşmelerinden bilmekteyiz. Hem panelli bir düzenlemenin kullanılması hem de dönemin yeniliği olarak balık motifinin kullanılması boyun parçasını MÖ 6. yüzyıl ve sonrası olarak düşünebiliriz.

Gövde parçalarında tanımlanan diğer bir örnek *kulpa* ait parçadır (Fig. 22b). Dikey kulp olarak tahmin edilen bu örneğin dış kısmı bombeli, iç kısmı ise düz devam etmektedir. Kulp üzerinde beyaz panel üzerine işlenmiş, parlak kırmızı ve siyah renklerin hâkim olduğu üçgen motifleri yer almaktadır. Form olarak benzerine Boğazköy-Büyükkale IIa¹⁹¹'da rastlamaktayız. Büyükkale'deki kulp örneği, Suluca Karahöyük'teki kulp ile form açısından benzer olmasına rağmen boyama stili olarak farklıdır. Büyükkale'deki örnekte beyaz panel kullanılmış fakat panelin üzerinde görülen siyahımsı kahverengi renklerin mat olduğundan bahsedilmiştir. Bossert, kulp örneğinin ele geçtiği Büyükkale IIa tabakasını MÖ 730-674/673 tarihleri arasında vermiştir¹⁹². Bu bağlamda Suluca Karahöyük kulp parçasını, üzerinde görülen renklerin daha

¹⁸³ Ana tanrıçanın ismi farklı kültürler de şu şekilde tanımlanmıştır: Friglerde Matar, Mater, Matar Kubileya, Matar Arayestan, Agdistis, Assur Ticaret Kolonileri Çağı, Hitit ve Geç Hitit'te Kubaba, Lykia'da, Kybebe, Yunanlılarda Kybele ve Romalılarda Magna Mater. Bkz. Dönmez 2014, 290.

¹⁸⁴ Özgüç 1982, Fig. 151-152, Fig. 162.

¹⁸⁵ Bittel 1970, 152-153 Fig. 38, Bossert 2000, 272.

¹⁸⁶ Dönmez 2014, 292.

¹⁸⁷ Von Der Osten 1937c, Fig. 41 c 36.

¹⁸⁸ Özgüç 1971, Pl. XXVI-7.

¹⁸⁹ Özgüç 1982, Pl. 64 Res. 2b.

¹⁹⁰ Bayburtluoğlu 1979, Res. 24.

¹⁹¹ Bossert 2000, Taf. 133, Res. 1169

¹⁹² Bossert 2000, 156.

canlı olmasından dolayı Büyükkale IIa örneğine göre daha geç bir tarih yani MÖ 7.-6. yüzyıl olarak düşünebiliriz.

Gövde parçalarının son grubu form olarak tanımlanmayan *diğer* gövde parçaları oluşturmaktadır (Fig. 22c, d, e, f, g, h). Sayıca fazla olan bu parçalar gerek boya bezeme tekniği gerekse de boyalardaki canlı renkler dönemin modasına (GDC) uygun olarak yapıldığını göstermektedir.

Değerlendirme

Demir Çağ Anadolu'sunda cevap bekleyen soruları bünyesinde barındıran kültür bölgelerinden biri de Orta Anadolu'dur. Son yıllarda araştırmaların nispeten arttığı bölgede erken dönemde kazılar yapılmış; fakat yayınları istenen ölçülerde gerçekleştirilememiş olan kazılar bulunmaktadır. Makaleye konu olan seramiklerin geldiği Suluca Karahöyük ve kazıları da bu tür projelerden biridir. Buna rağmen Suluca Karahöyük ortaya koyduğu potansiyel bakımından hiç şüphesiz Orta Anadolu'nun Demir Çağı problemlerinin aydınlatılmasına katkı sağlayacak yerleşimlerden birisi olarak karşımıza çıkmaktadır. Zengin potansiyeline rağmen ne yazık ki Suluca Karahöyük'te bugüne değin yapılan araştırmalar sistematik kazı ve yüzey araştırması niteliği taşımamaktadır. Höyükte yürütülen araştırmalardan en önemlisi 1967-1977 yılları arasında Prof. Dr. Kemal Balkan ve Osman Sümer başkanlığında yürütülen kazılardır. Ayrıca tek sezon olarak 1991 yılında Hacıbektaş Arkeoloji Müzesi tarafından gerçekleştirilmiş olan kazılar da önemlidir. Çalışmaya konu olan boya bezemeli seramiklerin büyük bir kısmı da bu kazılardan ele geçmiştir. Söz konusu kazılardan ele geçen malzemeler kazıcıları tarafından Frig seramikleri olarak tanımlanmışlardır. Aslında bu yaklaşım son yıllara değin Orta Anadolu'daki bütün Demir Çağ kültürlerini Frig kültürü olarak görmenin doğal bir uzantısıydı. Fakat son 20 yıldır yapılan kazılar ve bunlarla ilintili çalışmalar Orta Anadolu Demir Çağı'ndaki tüm kültürlerin Frig kültürü olarak tanımlanmasının çokta doğru bir yaklaşım olamayacağını işaret etmektedir. Nitekim ele alınan Suluca Karahöyük boya bezemeli seramikleri Orta Anadolu'nun Demir Çağ sürecindeki sosyo-politik ve kültürel etkileşim alanlarını nispeten yansıtabilecek arkeolojik veriler olarak ortaya çıkmaktadır. Bu seramikler Orta Anadolu'nun Demir Çağları'nı en iyi şekilde yansıtan ve sistemli araştırmalara sahne olan Alishar, Gordion, Boğazköy, Kaman-Kalehöyük ve son dönemlerde bölgenin Demir Çağı'na yeni bir bakış açısı getiren Ovaören ve Kınık Höyük gibi anahtar yerleşimler ışığında karşılaştırılmış ve değerlendirilmiştir. Son yıllarda yapılan araştırmalar EDC, ODC ve GDC'de Orta Anadolu'da seramik ve yerleşim düzenine dayalı kültür bölgelerinin var olduğunu göstermiştir.

Hitit İmparatorluğu yıkılmasının ardından Anadolu'nun Orta kesiminde özellikle seramik kültüründe köklü değişimler izlenmiştir. EDC ile başlayan bu değişim üç farklı kültür bölgesi içerisinde ele alınmıştır¹⁹³. İlk kültür bölgesi, Boğazköy'ü de içerisine alacak şekilde Orta Anadolu'nun kuzeydoğusuna konumlandırılan alandır. Eski geleneğin devamı olan çark üretimi seramiklerle birlikte el yapımı, ačkılı ve kaba hamurlu seramikler ortaya çıkmıştır. EDC'nin geç evresine doğru bu seramiklerle birlikte içi taralı ve noktalı üçgen motifi ile ağız kenarlarında façetaların yer aldığı kırmızı boya bezeme geleneđi yeniliđin işareti olmuştur. Orta Anadolu EDC için saptanan ikinci kültür bölgesi, Gordion ve çevresini de içine alan bölgenin batısında kalan kesimdir. Troya VIIb seramikleriyle benzeştirilen koyu yüzlü, ačkılı ve kazıma bezekli el yapımı seramikler bu kültür bölgesiyle karakterize edilmiştir. Orta Anadolu'nun EDC'si için saptanan üçüncü kültür bölgesi ise, Kızılırmak yayı içerisindeki Kaman-Kalehöyük'ten Kilikya'ya kadar uzanan alana yerleştirilir¹⁹⁴. Bu bölgenin EDC seramikleri diđer bölgelerin aksine çark yapımı ve iki renkli mat boya bezemelidir. Bu bağlamda yukarıda bahsedilen kültür bölgesi içerisinde yer alan Suluca Karahöyük'teki üç örnek (Fig. 8) yerleşimin üçüncü kültür bölgesi içerisinde yer aldığı açık kanıtlardır.

Orta Demir Çađı (ODÇ) ile birlikte Orta Anadolu yerleşimlerinin sayılarında ve boyutların da hızlı bir artış olduđu saptanmıştır. Yerleşim şablonlarında görülen bu değişim seramik kültüründe de kendini gösterir. Bu dönem için gri seramik kültürüne ev sahipliđi yapan Kızılırmak'ın batısı¹⁹⁵ ile Alişar IV boyalıları ile özdeşleştirilen Kızılırmak'ın doğusunda kalan bölge¹⁹⁶, Orta Demir Çađı Anadolu'sunun iki farklı seramik kültür bölgeleridir. Özellikle ODÇ içerisinde yer alan Alişar IV bezeme geleneđi Orta Anadolu'nun birçok merkezinde karşımıza çıkmaktadır. Bu merkezlerden biri de çalışma konumuz olan Suluca Karahöyük'tür. Özellikle MÖ 9. yüzyıl'dan itibaren MÖ 6. yüzyıl başlarına kadar siluet geyik (Fig. 9c/e, Fig. 17 d, Fig. 18d), silüet dađ keçisi (Fig. 15d, Fig. 18b), kuş motifleri (Fig. 10a, Fig. 19a), stilize ağaç motifleri (Fig. 18a) ile geometrik (ışın ve iç içe daire) motiflerinin varlığı (Fig. 10, Fig. 11c, Fig. 13b, Fig. 17d) bölgemizde Alişar IV etkilerinin uzun süre devam ettiđini göstermektedir. Hatta ele alınan seramiklere dayanarak Suluca Karahöyük ve Alişar yerleşimleri arasında karşılıklı kültürel ve ticari ilişkilerin var olabileceđini öne sürebiliriz.

¹⁹³ Genz 2003, 185; Matsumura 2005, 506. Matsumura bu üç kültür bölgesi dışında Malatya, Elazığ ve Van Bölgesini de içerisine alan Dođu Anadolu'da el yapımı yivli seramik görüldüđu dördüncü kültür bölgesini de önermektedir (Bkz. Matsumura 2005, 507); Ayrıca Dođu Anadolu yivli seramikler için Bkz. Erdem 2009 ve Ayaz 2017.

¹⁹⁴ Matsumura 2005, 506.

¹⁹⁵ Summers 1994, 241-252

¹⁹⁶ Kealhofer- Grave 2011, 415-442.

Geç Demir Çağı ile birlikte Orta Anadolu'nun seramik materyallerinde göze çarpan bazı önemli değişiklikler meydana gelirken bölge genelinde farklı kültür bölgelerinin varlığı hala tartışma konusudur. Çark üretimi devam ederken boyalıların baskınlığı iyice artar. Geleneksel renkler (koyu kırmızı, kahverenginin tonları ve siyah) daha canlı olarak kullanılmaya başlanmış, bunun yanında kompozisyonlar beyaz ya da bej rengi tonlarındaki zeminli çerçeveler içerisine yapılmaya başlanmıştır (Fig. 20). Bezeme repertuarında gözle görünür artışlar gözlemlenmiştir. Geometrik motiflerin yanında değişik hayvan motifleri (Fig. 22a), mitolojik yaratıklar, insan motifleri (Fig. 21c) ve bitkisel motifler ön plana çıkmıştır. Bu döneme ait ele alınan Suluca Karahöyük seramikleri bölgenin GDC özelliklerini yansıtmaktadır.

Yukarıda bahsedildiği üzere Orta Anadolu, özellikle Hitit İmparatorluğu'nun ardından, Demir Çağı sürecinde önemli kültürel bölgelere ve materyal kültüründeki önemli değişimlere tanıklık etmiştir. Hiç kuşkusuz bu değişim süreç içerisinde Suluca Karahöyük'te nasibine düşeni almıştır. Özellikle EDC'de (MÖ 11.-9. yüzyıl) başlayan değişim ODC'de (MÖ 9.-6. yüzyıl) daha baskın hale gelmiştir. GDC'de (MÖ 6.-4. yüzyıl) ise dönemin moda anlayışına ayak uydurmuş ve hatta döneme yenilik katmıştır.

Çalışma kapsamında öne çıkan tartışma konularından biride Orta Anadolu Demir Çağı boyalılarının geleneksel yaklaşım çerçevesinde bir etnik kimliğe büründürülerek "Frig Seramiği" olarak kabul edilmesidir. Doğal olarak materyal kültürdeki her türlü değişim toplumun etnik yapısındaki değişimle ilişkilendirilebilir. Seramik gruplarının etnik halk gruplarıyla ilişkilendirilmesi arkeolojide her zaman tartışma konusu olmuştur. Özellikle yazısız toplumlar için bu tartışmalar çok daha kapsamlı ve karmaşık bir durum arz etmektedir. Çünkü verilerin gerçekliği ancak yazılı kaynakların sayısının artmasıyla sağlanır. Bu bakış açısıyla öne çıkan soru şudur: çalışma konumuzu oluşturan topraklar acaba hangi etnik halk grubuna ve politik yapıya aitti?¹⁹⁷.

Şimdilik Suluca Karahöyük'ten bu konuda bilgilendirecek herhangi bir yazılı kaynak ele geçmemiştir. Fakat bu konuda bazı ipuçları söz konusudur. Höyüğün yaklaşık 12 km güneybatısında yer alan Karaburna Kasabası'nda tespit edilen ve arkeolojik literatürde "Karaburna Yazıtı" olarak bilinen bir yazıt bu konuda bazı bilgiler vermektedir. Bu yazıt çalışmamıza konu olan bölgenin Demir Çağ sürecindeki en etkili yapılanması olan Tabal Krallığı'nın kontrolü altında olduğunu göstermektedir. Hatta konu üzerine çalışan uzmanlara

¹⁹⁷ Suluca Karahöyük'ten ele geçen boya bezemeli parçaların etnik kimliği üzerine bazı tartışmalar yapılmıştır. Bkz. Türker- Özdemir 2019, 411-428.

göre Karaburna Yazıtı, Tabal Ülkesinin batı sınırını işaret etmektedir¹⁹⁸. Ayrıca bu yazıtta bazı Tabal Krallarının adı tanrıça Kubaba ile birlikte anılmaktadır. Karaburna Yazıtı'nda Kubaba adının sıkça anılması ve malzememiz içerisinde yer alan, tanrıça Kubaba ile özdeşleştirilen bir tasvir (Fig. 21c) Tabal Krallığı sürecinde bölgenin tanrıça Kubaba'ya verdiği önemi gösteren kanıtlardır.

Karaburna Yazıtı'nda ayrıca bu bölgede olması gereken bir kaleden de söz edilmektedir¹⁹⁹. Belki de söz konusu olan bu kale Karaburna'daki kale yerleşimiydi. Ona çok uzak olmayan Suluca Karahöyük ise sivillerin yaşamış olduğu bir yerleşim alanıydı. Doğal olarak bu öngörülerin kanıtlanabilmesi için hem Karaburna da hem de Suluca Karahöyük'te daha fazla sistemli kazıların yapılması ve bölgeden daha çok yazılı verinin ele geçmesi gerekmektedir. Fakat bugün elde olan sınırlı veriler ışığında çalışmamıza konu olan seramiklerin ele geçtiği Suluca Karahöyük ve civarının Demir Çağ sürecinde politik ve kültürel açıdan Tabal Krallığının etki alanı içerisinde kaldığını öne sürebiliriz.

¹⁹⁸ Akçay 2011, 29.

¹⁹⁹ Hawkins 2000, 480-483.

KAYNAKÇA

Ainsworth 1840

W. Ainsworth, “Notes on a journey from Kasariyah, by Malatiyah, to Bir or Brehjik, in May and June, 1839”, Journal of the Royal Geographical Society of London 10, 1840, 311-340.

Akçay 2011

A. Akçay, Arkeolojik ve Filolojik Belgeler Işığında Tabal Ülkesi, Gazi Üniversitesi Sosyal Bilimler Enstitüsü Arkeoloji Anabilim Dalı (Yayımlanmamış Doktora Tezi), Ankara 2011.

Ayaz 2017

G. Ayaz, Doğu Anadolu Bölgesi Erken Demir Çağ Çanak Çömlek Kültür Bölgeleri: Gelişimleri, Sınırları Çanak Çömlek Grupları ve İlişkileri Çerçevesinde Değerlendirilmesi, Yüzüncü Yıl Üniversitesi, Sosyal Bilimler Enstitüsü (Yayımlanmamış Doktora Tezi), Van 2017.

Bahar 1999

H. Bahar, Demir Çağında Konya ve Çevresi, Konya 1999.

Balkan- Sümer 1968

K. Balkan- O. Sümer, “1967 yılı Hacıbektaş (Suluca Karahöyük) Kazısı Önraporu”, TAD XVI-II, Ankara 1968, 15-39.

Balkan- Sümer 1970

K. Balkan- O. Sümer, “1968 yılı Hacıbektaş Hüyüğü (Suluca Karahöyük) Ön Raporu”, TAD XVIII-I, Ankara 1970, 37-49.

Bayburtluoğlu 1979

İ. Bayburtluoğlu, “Eskiyapar Phryg Çağı”, VIII. Türk Tarih Kongresi, Cilt 1, Ankara 1979, 293-303.

Bilgi 1984

Ö. Bilgi, M.Ö. I. Binyılı Anadolu Matara Tipi Kaplar, Anadolu Araştırmaları 10, 1984, 417-428.

Bittel 1970

K. Bittel, Hattusha: The Capital of the Hittites, Oxford 1970.

Bossert 2000

E. M. Bossert, Die Keramik Phrygischer Zeit von Boğazköy, Funde aus den Grabungskampagnen 1906, 1907, 1911, 1912, 1931-1939 und 1952-1960, Berlin 2000.

Çizikci 2018

S. Y. Çizikci, Suluca Karahöyük 3.-2. Binyıl Kült Eserleri, Ondokuz Mayıs Üniversitesi Sosyal Bilimler Enstitüsü, Arkeoloji Ana Bilim Dalı (Yayımlanmamış Yüksek Lisans Tezi), Samsun 2018.

Dönmez 1994

Ş. Dönmez, Orta Anadolu Geç Demir Çağı Boya Bezekli Çanak-Çömleği, İstanbul Üniversitesi, Sosyal Bilimler Enstitüsü (Yayımlanmamış Yüksek Lisans Tezi), İstanbul 1994.

Dönmez 2010

Ş. Dönmez, “Yeni Arkeolojik Gelişmeler Işığında Orta Karadeniz Bölgesi Demir Çağı Kültürüne Genel Bir Bakış”, An.Ar. XIX-2006, İstanbul 2010, 137-196.

Dönmez 2014

Ş. Dönmez, “Kuzey-Orta Anadolu’da Yeni Bir Arkeolojik Keşif: Oluz Höyük Kubaba (Matar Kubileya) Tapınağı (Kızılırmak Kavsi İçinde Ana Tanrıça İle İlgili Güncel Bulgular)”, (Ed. A. Özfirat), Arkeolojiyle Geçen Bir Yaşam İçin Yazılar Veli Sevin’e Armağan, Ege Yayınları, İstanbul 2014, 289-304.

Dupré 1983

S. Dupré, Porsuk I. La Ceramique de L’Age Dur Bronze et de L’Age du Fer, Paris 1983.

Durbin 1971

G. E. S., Durbin, “Iron Age Pottery from the Provinces of Tokat and Sivas”, Anat.St. Vol. 21, 1971, 99-124.

Emre 1973

K. Emre, “Sultanhanı Höyüğünde 1971-1972 Yıllarında Yapılan Kazılar”, Anadolu (Anatolia) XV, Ankara 1973, 87-118.

Erdem 2009

A. Erdem, Doğu Anadolu'da Demir Çağ Yivli Keramik Geleneği, Ege Üniversitesi, Sosyal Bilimler Enstitüsü, (Yayımlanmamış Doktora Tezi), İzmir 2009.

Ergürer 2016

H. Ergürer, Niğde Kınık Höyük Demir Çağ Seramikleri, Atatürk Üniversitesi, Sosyal Bilimler Enstitüsü, (Yayımlanmamış Doktora Tezi), Erzurum 2016.

Ergürer 2018

H. Ergürer, "Gövezli Tepesi Höyük Demir Çağı Seramikleri", Tuba-Ar 22, 2018, 63-93.

Genz 2001

H. Genz, "Iron Age Pottery from Çadır-Höyük", Anatolica XXVII, 2001, 159-170.

Genz 2003

H. Genz, "The Early Iron Age in Central Anatolia", Identifying Changes: The Transition from Bronze Age to Iron Ages in Anatolia and its Neighbouring Regions, Proceedings of the International Workshop, (Ed. B. Fischer-H. Genz-E. Jean-K. Köroğlu), İstanbul 2003, 179-192.

Genz 2004

H. Genz, Büyükkaya, I. Die Keramik der Eisenzeit, Funde Aus den Grabungskampagnen 1993 bis 1998, 2004.

Hawkins 2000

J. D. Hawkins, Corpus of Hieroglyphic Luwian Inscriptions: Inscriptions of the Iron Age, Volume 1 (Untersuchungen Zur Indogermanischen Sprach- Und Kulturwissenschaft, N.F., 8.1), Berlin 2000.

Karaosmanoğlu- Korucu 2013

M. Karaosmanoğlu-H. Korucu, "Altın-tepe'den Bir Frig Seramiği", Tarhan Armağanı: M. Taner Tarhan'a Sunulan Makaleler/ Essays in Honour of M. Taner Tarhan, (Ed. O. Tekin - M. H. Sayar - E. Konyar), İstanbul 2013, 233-238.

Kealhofer-Grave 2011

L. Kealhofer-P. Grave, “The Iron Age on The Central Anatolian Plateau”, The Oxford Handbook of Ancient Anatolia, 10.000-323 B.C.E., (Ed. S. R. Steadman-G. McMahon), Oxford University Press, 2011, 415-442.

Koşay 1941

H. Z. Koşay, Türk Tarik Kurumu Tarafından Yapılan Pazarlı Hafriyat Raporu/Les Fouilles de Pazarlı, Entreprises par la Societe D’histoire Turque, Türk Tarih Kurumu Yayınları, Ankara 1941.

Matsumura 2005

K. Matsumura, Die Eisenzeitliche Keramik in Zentralanatolien aufgrund der Keramik in Kaman-Kalehöyük, Freie Üniversitesi, (Yayımlanmamış Doktora Tezi), Berlin 2005.

Mellaart 1955

J. Mellaart, “Iron Age Pottery From Southern Anatolia”, Belleten Cilt: XIX, Sayı: 74, 1955, 115-130.

Mellink 1968

M. J. Mellink, “Archaeology in Asia Minor”, AJA LII/2, 1968, 125-147.

Mellink 1969

M. J. Mellink, “Archaeology in Asia Minor”, AJA LIII/2, 1969, 203-227.

Mellink 1970

M. J. Mellink, “Archaeology in Asia Minor”, AJA LIV/2, 1970, 157-178.

Mellink 1971

M. J. Mellink, “Archaeology in Asia Minor”, AJA LV/2, 1971, 161-181.

Mellink 1972

M. J. Mellink, “Archaeology in Asia Minor”, AJA LVI/2, 1972, 165-188.

Mellink 1973

M. J. Mellink, “Archaeology in Asia Minor”, AJA LVII/2, 1973, 169-193.

Mellink 1974a

M. J. Mellink, “Archaeology in Asia Minor”, AJA LVIII/2, 1974a, 105-130.

Mellink 1974b

M. J. Mellink, “Hittite Friezes and Gate Sculptures”, *Anatolian Studies presented to Hans Gustav Güterbock on the Occasion of his 65th Birthday (Istanbul)*, (Ed. K. Bittel-P. H. J. Houwink ten Cate- E. Reiner), 1974b, 201-214.

Mellink 1975

M. J. Mellink, “Archaeology in Asia Minor”, *AJA* LIXXX/3, 1975, 201-222.

Mellink 1976

M. J. Mellink, “Archaeology in Asia Minor”, *AJA* LXXX/3, 1976, 261-289.

Mercan 1992

A. Mercan, “Hacıbektaş - Sulucakarahöyük 1991 Yılı Kurtarma Kazısı”, *Sanat Tarihi ve Arkeoloji Dergisi* 11 (İstanbul), 1992, 69-70.

Ökse 1988

A.T. Ökse, *Mittleisenzeitliche Keramik Zentral-Ost Anatoliens: Mit dem Schwerpunkt Karakaya-Stauseegebiet am Euphrat*, Berlin: D. Reimer, 1988.

Özdemir 2016

M. A. Özdemir, *Nevşehir Suluca Karahöyük Demir Çağı Boyalı Seramikleri*, Atatürk Üniversitesi, Sosyal Bilimler Enstitüsü, (Yayımlanmamış Yüksek Lisans Tezi), Erzurum 2016.

Özgüç-Özgüç 1949

T. Özgüç- N. Özgüç, *Türk Tarih Kurumu Adına Yapılan Karahöyük Hafriyatı Raporu*, Ankara 1949.

Özgüç 1953

T. Özgüç, “Kültepe (Karahöyük) Hafriyatı 1950”, *Bellekten* Cilt: XVII, Sayı: 65-68, Ankara 1953, 251-268.

Özgüç 1971

T. Özgüç, *Demir Devrinde Kültepe ve Civarı/Kültepe and Its Vicinity in the Iron Age*, Ankara 1971.

Özgüç 1978

T. Özgüç, Maşat Höyük Kazıları ve Çevresindeki Araştırmalar/Excavations at Maşat Höyük and Investigations in Its Vicinity, Ankara 1978.

Özgüç 1982

T. Özgüç, Maşat Höyük II. Boğazköy'ün Kuzeydoğusunda Bir Hitit Merkezi/A Hittite Center Northeast of Boğazköy, Ankara 1982.

Şenyurt vd. 2019

S. Y. Şenyurt- A. Akçay- S. Kara, Alishar-4 Seramik Geleneği İçerisinde Ovaören Demir Çağı Geyik Figürlü Seramikleri, Seleucia IX Olba Kazısı Serisi, 2019, 205-245.

Sams 1971

G. K. Sams, The Phrygian Painted Pottery of Early Iron Age Gordion and Its Anatolian Setting, a Dissertation in Classical Archaeology, 1971.

Sams 1988

G. K. Sams, "The Early Phrygian Period at Gordion: Toward a Cultural Identity", Source-Notes in the History of Art, Vol. VII, Nos. 3/4, 1988, 9-15.

Sams 1994

G. K. Sams, The Early Phrygian Pottery, The Gordion Excavations, 1950-1973, Final Reports, Volume IV, Text and Illustrations, The University Museum University of Pennsylvania, 1994.

Schmidt 1932

E. F. Schmidt, The Alishar Hüyük, Seasons of 1928 and 1929, Part I, The University of Chicago 1932.

Summers 1994

G. D. Summers, "Grey Ware and The Eastern Limits of Phrygia", (Ed. A. Çilingiroğlu-D.H. French), Anatolian Iron Ages 3, The Proceedings of the Third Anatolian Iron Ages Colloquium held at Van, 6-12 August 1990, 1994, 241-252.

Tezcan 1969

B. Tezcan, "1968 Göllüdağ Kazısı", TAD XVII/2, Ankara 1969, 211-235.

Tezcan 1992

B. Tezcan, “1969 Göllüdağ Kazısı”, TAD XXX, Ankara 1992, 1-29.

Türker 2012

A. Türker, “Suluca Karahöyük İdolları”, CollAn XI, 2012, 403.

Türker 2014

A. Türker, “Avanos Arkeolojisi Üzerine Bir Değerlendirme”, Avanos Sempozyumu Bildirileri 23-25 Ekim 2014, (Ed. A. Öger), Ankara 2014, 111-128.

Türker- Özdemir 2019

A. Türker- M. A. Özdemir, “The Iron Age Pottery from Suluca Karahöyük and Its Possibility of being ‘Phrygian’”, (Ed. Gocha R. Tsetskhladze), The Phrygian Lands Over Time (from Prehistory to The Middle of The 1st Millennium AD), Anadolu Üniversitesi 2-8 Kasım, 2015, ColAnt 24, Paris 2019, 411-428.

Von Der Osten 1930

H. H. Von Der Osten, Explorations in Hittite Asia Minor 1929, University of Chicago oriental Institute Publications, Chicago 1930.

Von Der Osten 1937b

H. H. Von Der Osten, The Alishar Hüyük Seasons of 1930-32, Part II. OIP Volume XXIX, Researches in Anatolia, Volume VIII, Chicago 1937b.

Von Der Osten 1937c

H. H. Von Der Osten, The Alishar Hüyük Seasons of 1930-32, Part III. OIP Volume XXX, Researches in Anatolia, Volume IX, Chicago 1937c.

Woolley 1939

L. Woolley, “The Iron-Age Graves of Carchemish”, Liverpool Annals of Archaeology and Anthropology XXVI, 1939, 11-62.

Yılmaz 2015

M. A. Yılmaz, Vezirköprü/Oymaağaç Höyük Demir Çağı Seramikleri, Atatürk Üniversitesi, Sosyal Bilimler Enstitüsü, (Yayımlanmamış Doktora Tezi), Erzurum 2015.

Figür Listesi

Fig. 8a: Kapak Yuvalı Krater; ağız çapı 29,4 cm; çark yapımı, yüksek ısıda pişirim; kireç, kum, taşçık ve mika katkılı; astar rengi 10YR 7/3, bezeme rengi 10R 4/6 – 2,5YR 5/2

Fig. 8b: Omurgalı Bardak; ağız çapı 11 cm; çark yapımı, orta ısıda pişirim; bitki, kireç ve kum katkılı; astar rengi 7,5 YR 7/3, bezeme rengi 10R 5/4 – 2,5YR 4/1

Fig. 8c: Çekiç Kulpsuz Fincan; ağız çapı 10,2 cm, dip çapı 4,8 cm, çark yapımı, yüksek ısıda pişirim; yükseklik 10,3 cm; bitki, kireç ve taşçık katkılı; astar rengi 5YR 5/6, bezeme rengi 5Y 4/2

Fig. 9a: Kapak Yuvalı Krater; ağız çapı 28,8 cm; çark yapımı, yüksek ısıda pişirim; çark yapımı, yüksek ısıda pişirim; bitki, kireç, kum ve mika katkılı; astar rengi 10YR 7/3, bezeme rengi 7,5YR 5/2

Fig. 9b: Kapak Yuvalı Krater; ağız çapı 21,6 cm; çark yapımı, yüksek ısıda pişirim; bitki, kireç, kum, taşçık ve mika katkılı; astar rengi 10YR 7/2, bezeme rengi 7,5YR 5/1

Fig. 9c: Kapak Yuvalı Krater; ağız çapı 34 cm; çark yapımı, yüksek ısıda pişirim; kireç, kum ve taşçık katkılı; astar rengi 2,5Y 8/2, bezeme rengi 10R 2,5/2

Fig. 9d: Kapak Yuvalı Krater; ağız çapı 29,5 cm; çark yapımı, düşük ısıda pişirim; bitki, kireç, kum, taşçık ve mika katkılı; astar rengi 10YR 7/3, bezeme rengi 7,5YR 3/2

Fig. 9e: Kapak Yuvalı Krater; ağız çapı 34 cm, dip çapı 10,5 cm yükseklik 39,5 cm; çark yapımı, yüksek ısıda pişirim; kum ve mika katkılı; astar rengi 2,5YR 5/6, bezeme rengi 7,5R 4/4 – 10R 3/1

Fig. 10a: Kapak Yuvasız Krater; ağız çapı 30,4 cm; çark yapımı, yüksek ısıda pişirim; bitki ve kireç katkılı; astar rengi 2,5Y 7/3, bezeme rengi 5YR 2,5/1

Fig. 10b: Kapak Yuvasız Krater; ağız çapı 28 cm, dip çapı 10 cm, yükseklik 35,7 cm; çark yapımı, düşük ısıda pişirim; kireç, kum ve taşçık katkılı; astar rengi 10R 7/4, bezeme rengi 7,5YR 3/1

Fig. 11a: Dar ağızlı ve kısa boyunlu çömlek; ağız çapı 15 cm; çark yapımı, yüksek ısıda pişirim; bitki, kireç, kum, taşçık ve mika katkılı; astar rengi 5Y 8/2, bezeme rengi 7,5YR 4/1

Fig. 11b: Dar ağızlı ve silindirik boyunlu çömlek; ağız çapı 9,5 cm, dip çapı 11 cm, yükseklik 30,5 cm; çark yapımı, yüksek ısıda pişirim; kireç, kum ve mika katkılı; astar rengi 2,5Y 7/3, bezeme rengi 7,5YR 4/2

Fig. 11c: Dar ağızlı ve silindirik boyunlu çömlek; ağız çapı 11 cm; çark yapımı, yüksek ısıda pişirim; kireç, kum ve mika katkılı; astar rengi 2,5Y 7/3, bezeme rengi 7,5 YR 3/2

Fig. 11d: Boyunsuz çömlek; çark yapımı, yüksek ısıda pişirim; bitki, kireç, kum ve taşçık katkılı; astar rengi 7,5YR 6/6, bezeme rengi 7,5YR 4/1

Fig. 12a: “S” profilli çanak; ağız çapı 18 cm; çark yapımı, orta ısıda pişirim; bitki, kireç, kum ve taşçık katkılı; astar rengi 7,5YR 7/3, bezeme rengi 5YR 4/2

Fig. 12b: “S” profilli çanak; ağız çapı 15,4 cm; çark yapımı, yüksek ısıda pişirim; kireç, kum, taşçık ve mika katkılı; astar rengi 2,5Y 7/3, bezeme rengi 5YR 5/2

Fig. 12c: “S” profilli çanak; ağız çapı 19,5 cm, dip çapı 7,8 cm, yükseklik 6,6 cm; çark yapımı, yüksek ısıda pişirim; bitki, kireç, kum ve taşçık katkılı; astar rengi 2,5Y 7/3, bezeme rengi 5YR 5/2

Fig. 12d: “S” profilli çanak; ağız çapı 20 cm; çark yapımı; bitki, kireç, kum ve taşçık katkılı; astar rengi 2,5 Y 7/3, bezeme rengi 7,5YR 4/1

Fig. 13a: Omurgalı çanak; ağız çapı 20 cm, dip çapı 7,7 cm yükseklik 6,5 cm; çark yapımı, yüksek ısıda pişirim; bitki, kireç ve kum katkılı; astar rengi 7,5 6/4, bezeme rengi 5YR 3/1

Fig. 13b: Omurgalı çanak; ağız çapı 18 cm, dip çapı 7 cm, yükseklik 7,3 cm; çark yapımı, yüksek ısıda pişirim; kireç, kum ve mika katkılı; astar rengi 10R 6/4, bezeme rengi 7,5YR 4/3

Fig. 13c: Omurgalı çanak; ağız çapı 14,4 cm; çark yapımı; bitki, kireç, kum ve taşçık katkılı; astar rengi 5Y 8/2, bezeme rengi 5Y 6/1

- Fig. 14a:** Yuvarlak gövdeli çanak; ağız çapı 16,4 cm; çark yapımı, orta ısıda pişirim; kireç, kum ve taşçık katkıları; astar rengi 2,5 YR 5/6, bezeme rengi 2,5YR 3/1
- Fig. 14b:** Yuvarlak gövdeli çanak; ağız çapı 15,6 cm; çark yapımı, orta ısıda pişirim; bitki, kireç ve kum katkıları; astar rengi 2,5 YR 5/6, bezeme rengi 2,5YR 3/1
- Fig. 14c:** Yuvarlak gövdeli çanak; ağız çapı 21 cm, yükseklik 9,4 cm; çark yapımı, yüksek ısıda pişirim; kireç, kum ve mika katkıları; astar rengi 2,5Y 7/2, bezeme rengi 2,5YR 3/3
- Fig. 14d:** Yuvarlak gövdeli çanak; ağız çapı 18 cm, dip çapı 6 cm, yükseklik 7,5 cm; çark yapımı, yüksek ısıda pişirim; kireç, kum ve mika katkıları; astar rengi 10YR 7/3, bezeme rengi 5YR 4/4
- Fig. 15a:** Çekiç Kulplu fincan; çark yapımı, yüksek ısıda pişirim; bitki, kireç ve kum katkıları; astar rengi 10YR 7/4, bezeme rengi 5YR 4/2
- Fig. 15b:** Çekiç Kulplu Fincan; ağız çapı 11 cm, dip çapı 5 cm, yükseklik 10,5 cm; çark yapımı; bitki, kireç ve mika katkıları; astar rengi 10YR 7/3, bezeme rengi 7,5YR 3/2
- Fig. 15c:** Çekiç Kulpsuz Fincan; çark yapımı, yüksek ısıda pişirim; ağız çapı 10 cm; bitki, kireç, kum ve mika katkıları; astar rengi 2,5Y 7/3, bezeme rengi 5YR 5/2
- Fig. 15d:** Çekiç Kulpsuz Fincan; çark yapımı, orta ısıda pişirim; kireç, kum ve mika katkıları; astar rengi 10YR 7/3, bezeme rengi 5YR 3/1
- Fig. 15e:** Çekiç Kulpsuz Fincan; ağız çapı 13 cm, dip çapı 8 cm, yükseklik 13 cm; çark yapımı, yüksek ısıda pişirim; bitki, kireç, kum ve mika; astar rengi 10YR 7/3, bezeme rengi 5YR 2,5/2
- Fig. 16a:** Gaga ağızlı testi; ağız çapı 2,2 cm, dip çapı 4,2 cm, yükseklik 10,5 cm; el yapımı; kireç, kum ve mika katkıları; astar rengi 2,5Y 7/2, bezeme rengi 10YR 3/1
- Fig. 16b:** Yonca ağızlı testi; ağız çapı 4 cm; çark yapımı, yüksek ısıda pişirim; kireç, kum ve mika katkıları; astar rengi 10YR 7/4, bezeme rengi 7,5YR 5/3
- Fig. 16c:** Kısa boyunlu testi; ağız çapı 7,5 cm, dip çapı 7,1 cm yükseklik 19 cm; çark yapımı, yüksek ısıda pişirim; kireç, kum ve mika katkıları; astar rengi 2,5YR 4/6, bezeme rengi 5YR 6/6
- Fig. 17a:** Bardak; ağız çapı 11 cm, dip çapı 4,6 cm, yükseklik 14 cm; çark yapımı, yüksek ısıda pişirim; kireç, kum, taşçık ve mika katkıları; astar rengi 7,5YR 6/6, bezeme rengi 5YR 2,5/1
- Fig. 17b:** Matara; ağız çapı 5,9 cm, dip çapı 8,7 cm, yükseklik 19 cm; el yapımı, yüksek ısıda pişirim; bitki, kireç, kum, taşçık ve mika katkıları; astar rengi 10YR 7/3, bezeme rengi 2,5Y
- Fig. 17c:** Küp/Pihtos; çark yapımı, yüksek ısıda pişirim; kireç, kum, taşçık ve mika katkıları; astar rengi 10YR 7/4, bezeme rengi 2,5YR 3/2
- Fig. 17d:** Küp/Pithos; çark yapımı, yüksek ısıda pişirim; kireç ve kum katkıları; astar rengi 10YR 7/3, bezeme rengi 5YR 5/1
- Fig. 18a:** Gövde parçası, fincan; ağız çapı 8,4 cm; çark yapımı, yüksek ısıda pişirim; kireç, kum, taşçık ve mika katkıları; astar rengi 2,5Y 8/3, bezeme rengi 7,5YR 4/2
- Fig. 18b:** Gövde parçası, testi; çark yapımı, yüksek ısıda pişirim; kireç, bitki ve mika katkıları; astar rengi 2,5Y 7/2 Light Gray bezeme rengi 10YR 3/2 Very Dark Grayish Brown
- Fig. 18c:** Gövde parçası, Krater; çark yapımı, yüksek ısıda pişirim; kireç, kum ve taşçık katkıları; astar rengi 2,5Y 7/2, bezeme rengi 7,5YR 4/2
- Fig. 18d:** Gövde parçası, Krater; çark yapımı, orta ısıda pişirim; bitki, kireç, kum, taşçık ve mika katkıları; astar rengi 5YR 6/4, bezeme rengi 5YR 4/3
- Fig. 18e:** Gövde parçası, Krater; çark yapımı, yüksek ısıda pişirim; bitki, kireç, kum, taşçık ve mika katkıları; astar rengi 10R 5/6, bezeme rengi 5YR 3/1
- Fig. 19a:** Düz profilli gövde parçası; çark yapımı, yüksek ısıda pişirim; kireç ve mika katkıları; astar rengi 2,5Y 7/3, bezeme rengi 2,5YR 4/2
- Fig. 19b:** Düz profilli gövde parçası; çark yapımı, yüksek ısıda pişirim; bitki, kireç ve taşçık katkıları; astar rengi 7,5YR 5/4, bezeme rengi 7,5YR 4/1
- Fig. 19c:** Düz profilli gövde parçası; çark yapımı, yüksek ısıda pişirim; bitki, kireç ve kum katkıları; astar rengi 7,5YR 7/6, bezeme 5YR 4/1

- Fig. 19d:** Düz profilli gövde parçası; çark yapımı, yüksek ısıda pişirim; kireç, kum ve mika katkılı; astar rengi 2,5Y 7/3, bezeme rengi 7,5YR 5/2
- Fig. 19e:** Düz profilli gövde parçası; çark yapımı, yüksek ısıda pişirim; kireç, kum ve mika katkılı; astar rengi 2,5Y 6/2, bezeme rengi 7,5YR 5/2
- Fig. 19f:** Düz profilli gövde parçası; çark yapımı, düşük ısıda pişirim; bitki, kireç, kum ve taşçık katkılı; astar rengi 10YR 7/3, bezeme rengi 2,5YR 4/3
- Fig. 19g:** Düz profilli gövde parçası; çark yapımı, yüksek ısıda pişirim; bitki, kireç, kum ve taşçık katkılı; astar rengi 5YR 5/4, bezeme rengi 7,5YR 3/1
- Fig. 19h:** Düz profilli gövde parçası; çark yapımı, yüksek ısıda pişirim; kireç, kum ve mika katkılı; astar rengi 2,5Y 7/3, bezeme rengi 7,5YR 3/2
- Fig. 19i:** Düz profilli gövde parçası; çark yapımı, yüksek ısıda pişirim; bitki, kireç, taşçık ve mika katkılı; astar rengi 7,5YR 6/4, bezeme rengi 5YR 4/1
- Fig. 19j:** Düz profilli gövde parçası; çark yapımı, yüksek ısıda pişirim; bitki, kireç, kum, taşçık ve mika katkılı; astar rengi 10Y 7/3, bezeme rengi 7,5YR 4/1
- Fig. 19k:** Düz profilli gövde parçası; çark yapımı, düşük ısıda pişirim; bitki, kireç, kum ve taşçık katkılı; astar rengi 2,5Y 7/3, bezeme rengi 5YR 4/2
- Fig. 19l:** Düz profilli gövde parçası; çark yapımı, orta ısıda pişirim; kireç, kum ve taşçık katkılı; astar rengi 10YR 8/4, bezeme rengi 5YR 3/1
- Fig. 19m:** Düz profilli gövde parçası; çark yapımı, orta ısıda pişirim; bitki, kireç, kum, taşçık ve mika katkılı; astar rengi 10R 5/8, bezeme rengi 7,5YR 3/1
- Fig. 20a:** Maşrapa; ağız çapı 10 cm, dip çapı 6 cm, yükseklik 16,5 cm; çark yapımı; kireç ve kum katkılı; astar rengi 10R 4/4, bezeme rengi 10YR 3/1 – 2,5Y 7/3 – 5YR 6/2
- Fig. 20b:** Süzgeçli testi; ağız çapı 6,5 cm, dip çapı 4,6 cm, yükseklik 9,5 cm; çark yapımı, yüksek ısıda pişirim; kum, taşçık ve mika katkılı; astar rengi 2,5Y 7/3, bezeme rengi 10R 4/4 – 7,5YR 3/1 – 2,5Y 7/3
- Fig. 20c:** Matara; ağız çapı 8 cm; el yapımı, yüksek ısıda pişirim; bitki, kireç, kum, taşçık ve mika katkılı; astar rengi 2,5Y 8/2, bezeme rengi 7,5 4/3 – 2,5Y 3/1 – 5Y 8/2
- Fig. 21a:** Çömlekçik; ağız çapı 5 cm, dip çapı 2,6 cm, yükseklik 9,1 cm; el yapımı, yüksek ısıda pişirim; kum ve mika katkılı; astar rengi 10YR 8/3, bezeme rengi 10YR 3/1
- Fig. 21b:** Dar ağızlı ve kısa boyunlu çömlek; ağız çapı 12,5 cm; çark yapımı, yüksek ısıda pişirim; bitki, kireç, kum ve taşçık katkılı; bezeme rengi 2,5 7/3 – 7,5 4/1 – 10R 6/6
- Fig. 21c:** Geniş ağızlı, kapak yuvalı krater; ağız çapı 47 cm; çark yapımı, orta ısıda pişirim; bitki, kireç, kum, taşçık ve mika katkılı; astar rengi 2,5Y 7/3, bezeme rengi 2,5YR 4/4 – 7,5YR 3/1
- Fig. 22a:** Gövde parçası, boyun; çark yapımı, yüksek ısıda pişirim; ağız çapı 9 cm; kum ve mika katkılı; astar rengi 2,5YR 4/6, bezeme rengi 5YR 3/3 – WHITE PAGE – 10YR 2/8,5
- Fig. 22b:** Gövde parçası, kulp; el yapımı, yüksek ısıda pişirim; kireç, kum ve mika katkılı; astar rengi 5YR 6/6, bezeme rengi 10YR – 8/2, 10R 4/6 – GLEY 1 2,5/N
- Fig. 22c:** Düz profilli gövde parçası; çark yapımı, düşük ısıda pişirim; kireç, kum ve mika katkılı; astar rengi 10YR 7/4, bezeme rengi 10R 4/1 – 7,5YR 4/6
- Fig. 22d:** Düz profilli gövde parçası; çark yapımı, yüksek ısıda pişirim; bitki, kireç, kum, taşçık ve mika katkılı; astar rengi 2,5Y 8/3, bezeme rengi 7,5R 4/6 – 7,5R 4/2
- Fig. 22e:** Düz profilli gövde parçası; çark yapımı, düşük ısıda pişirim; bitki, kireç, kum ve mika katkılı; astar rengi 10YR 7/3, bezeme rengi 2,5YR 4/2 – 7,5YR 3/1
- Fig. 22f:** Düz profilli gövde parçası; çark yapımı, yüksek ısıda pişirim; kireç ve mika katkılı; astar rengi 10YR 7/3, bezeme rengi 2,5YR 4/4 – 5YR 4/1
- Fig. 22g:** Düz profilli gövde parçası; çark yapımı, düşük ısıda pişirim; kireç, kum, taşçık ve mika katkılı; astar rengi 10YR 8/4, bezeme rengi 10R 5/8 – 5YR 3/1
- Fig. 22h:** Şişkin profilli gövde parçası; çark yapımı, yüksek ısıda pişirim; kireç ve kum katkılı; astar rengi 10YR 7/4, bezeme rengi 2,5YR 4/4 – 7,5YR 3/1

FIGÜRLER



Fig. 1 Makalede Adı Geçen Demir Çağı Merkezleri



Fig. 2 Suluca Karahöyük Güneyden Görünüm

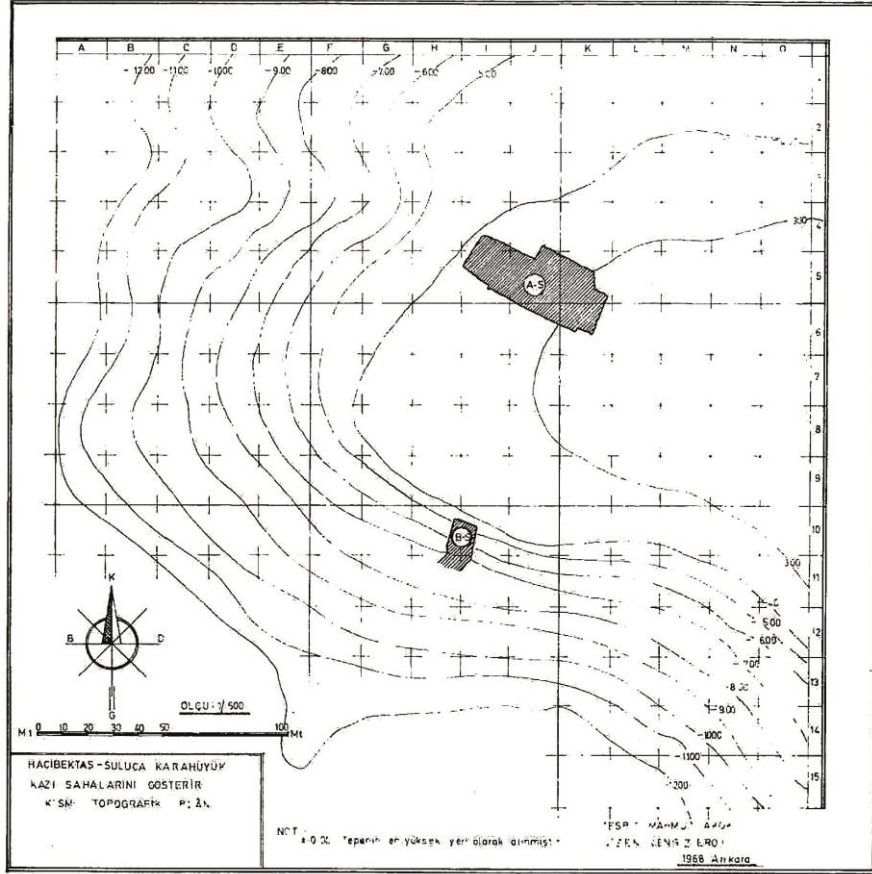


Fig. 3 Suluca Karahöyük Topografik Plan

GENEL STRATİGRAFİ (Envanter Kayıtlarına Göre, 1967-1978)		
Tabakalar	Dönemler	Seviye(m.)
I-II	Bizans - Roma İmp. - Helenistik	1.00-2.00
III	Frig	2.30-3.00
IV	a	Frig / Post Hitit - Hitit İmp. - Erken Hitit - Eski Assur
	b	
V	a	Bronz Çağ
	b	
	c	
VI	Bronz Çağ	5.50-8.00
VI nin etkisi altında kaydedildi.	Bronz Çağ	8.00-11.00

Fig. 4 Suluca Karahöyük Tabakalanması (Türker-Özdemir 2019)

FRİGYA STRATİGRAFİSİ (1967 ve 1968 Kazı Raporlarına Göre)					
Alan	Tabakalar	Dönemler			Seviye(m.)
A	III	Erken Frig	Orta Frig	Geç Frig	2.50-6.00
	IV				
B	III	Frig			
	IV	Frig			
	V	Frig (Orta Hitit ile Karıştırılmış)			

Fig. 5 Boya Bezemeli Seramiklerin ele Geçtiği Tabakalar (Türker-Özdemir 2019)

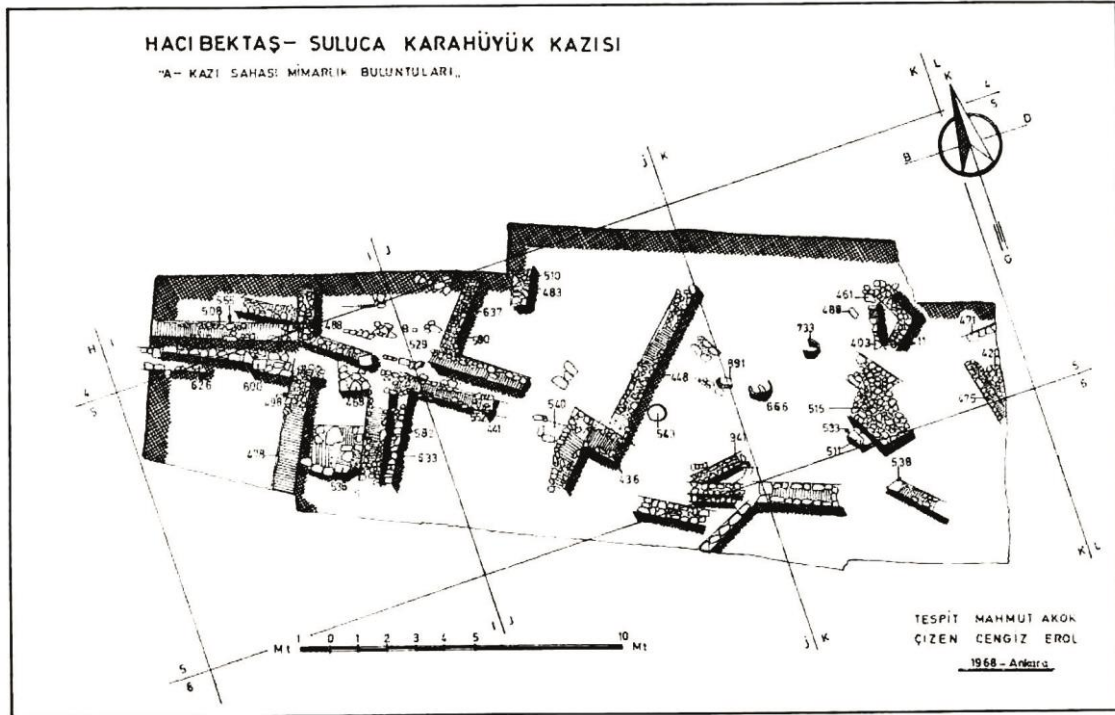


Fig. 6 A Kazı Çalışma Alanı

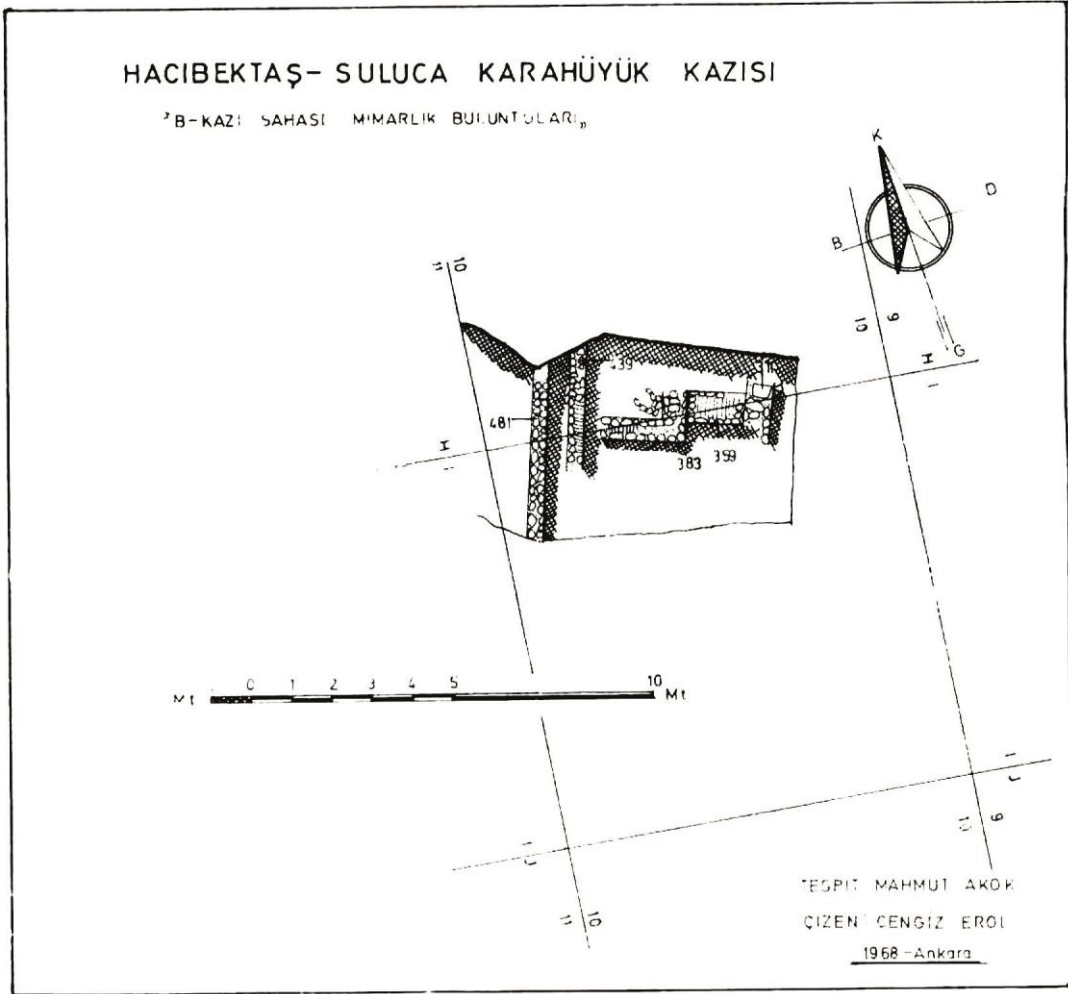


Fig. 7 B Kazı Çalışma Alanı

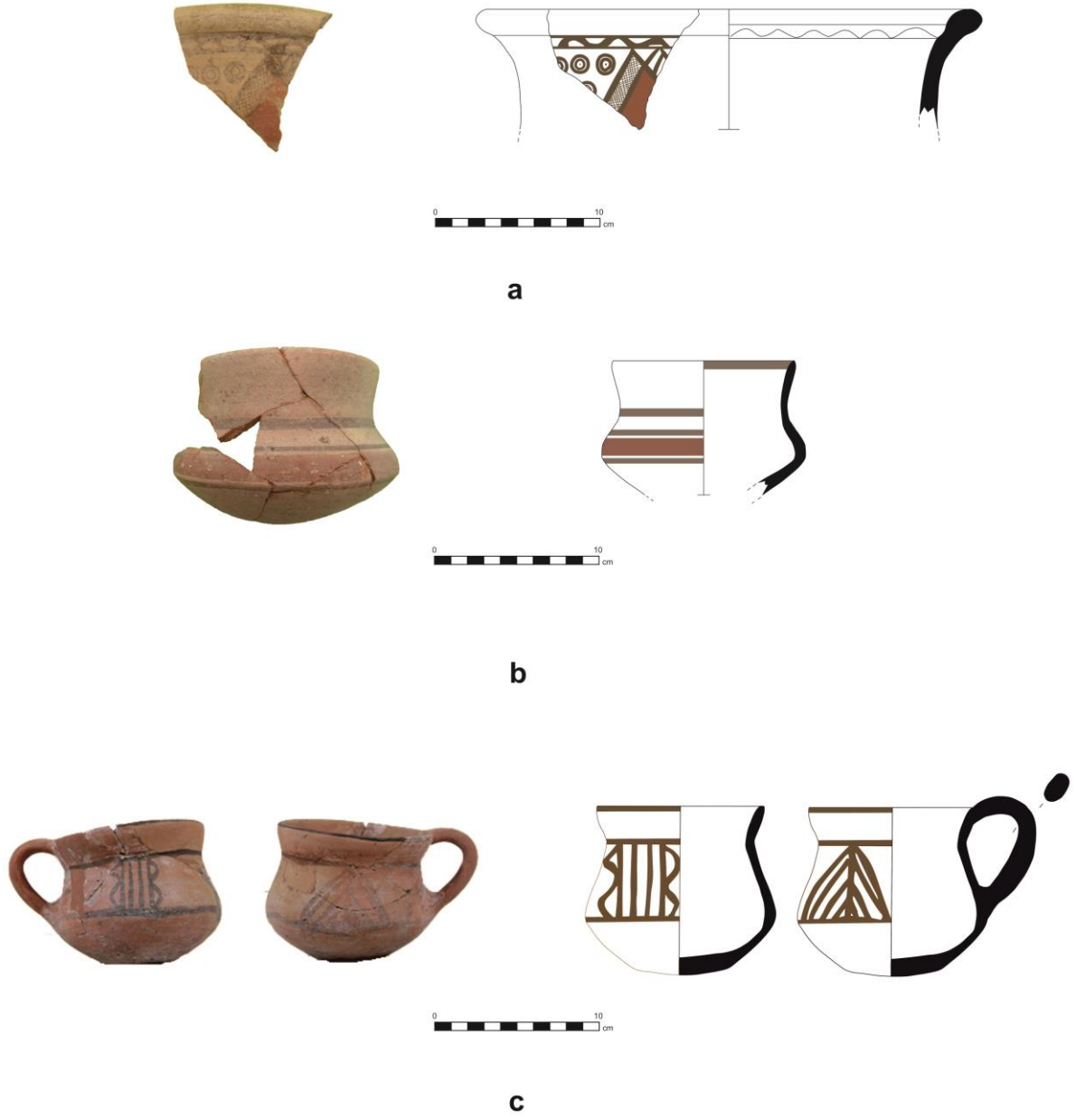


Fig. 8

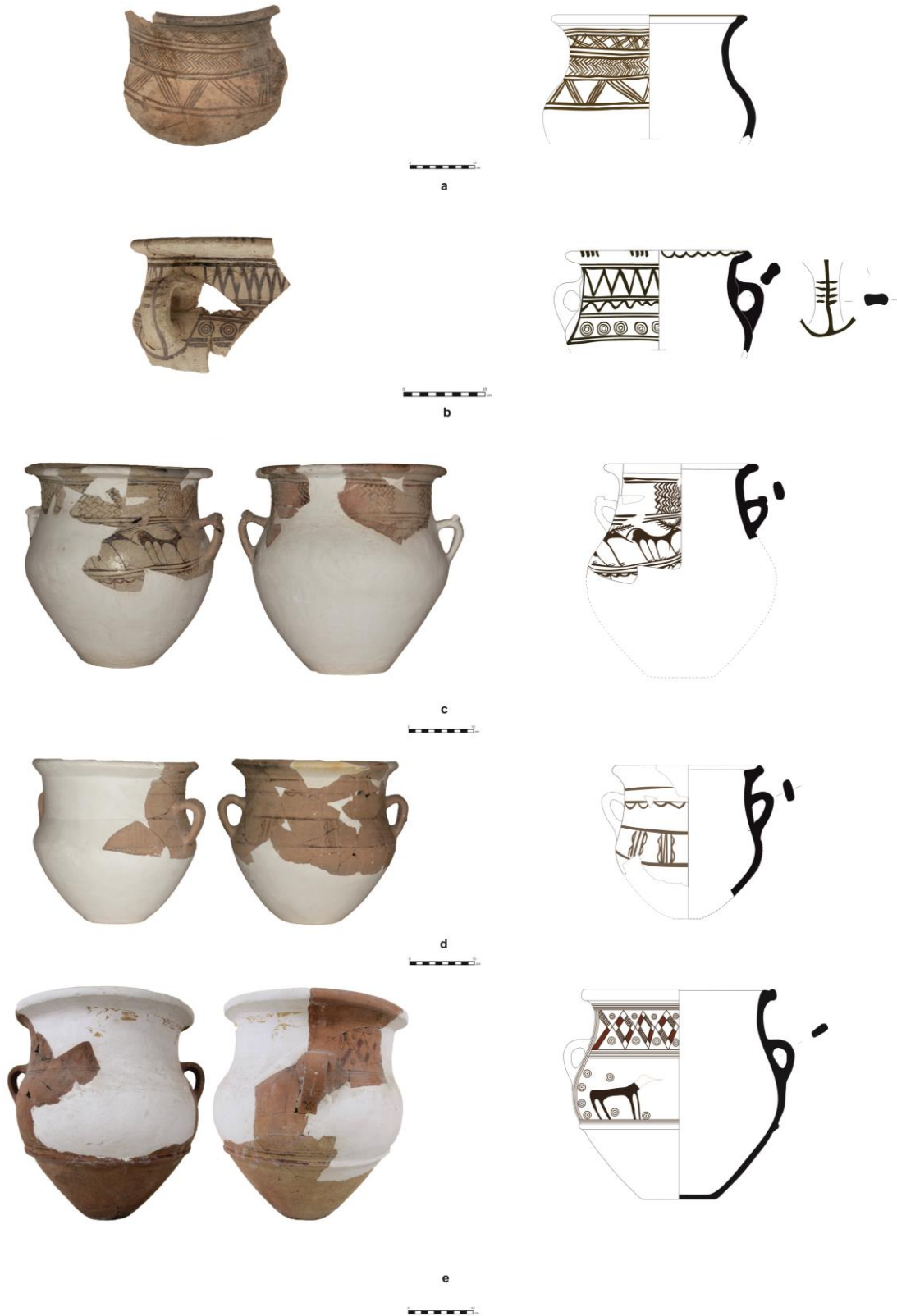


Fig. 9

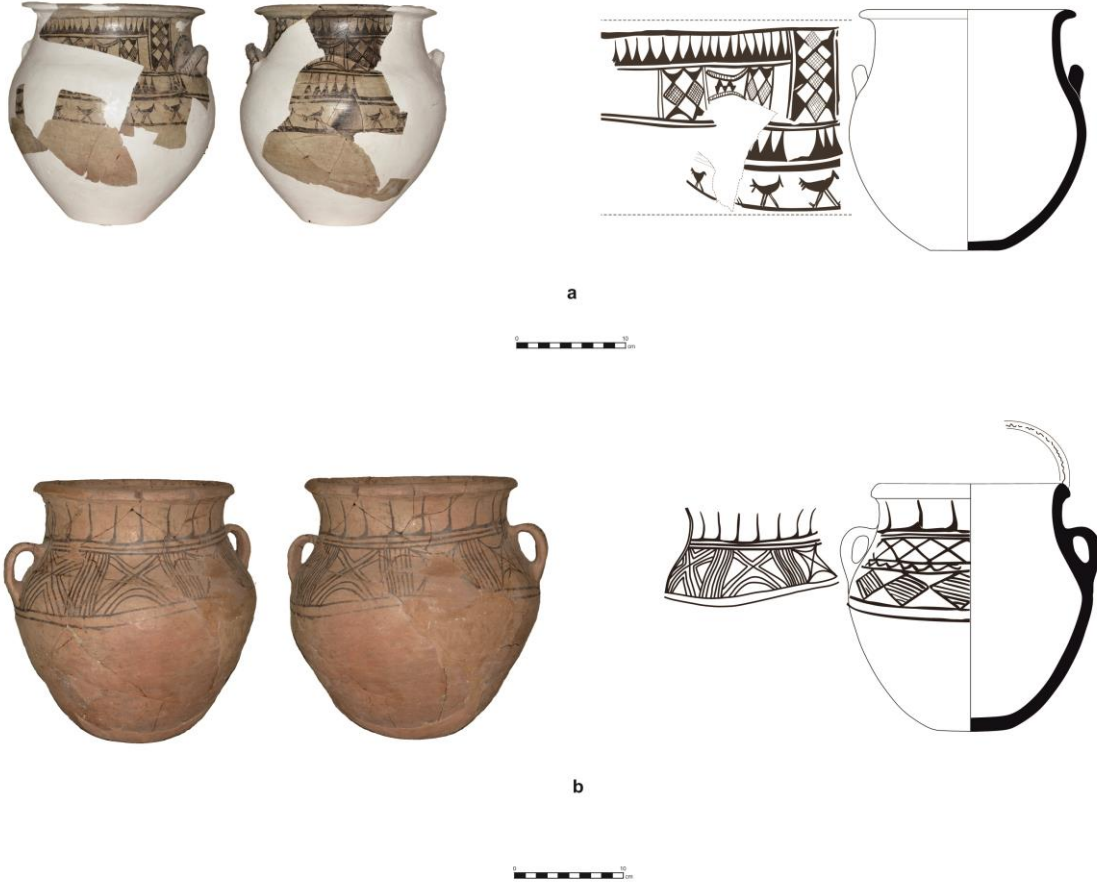


Fig. 10



Fig. 11

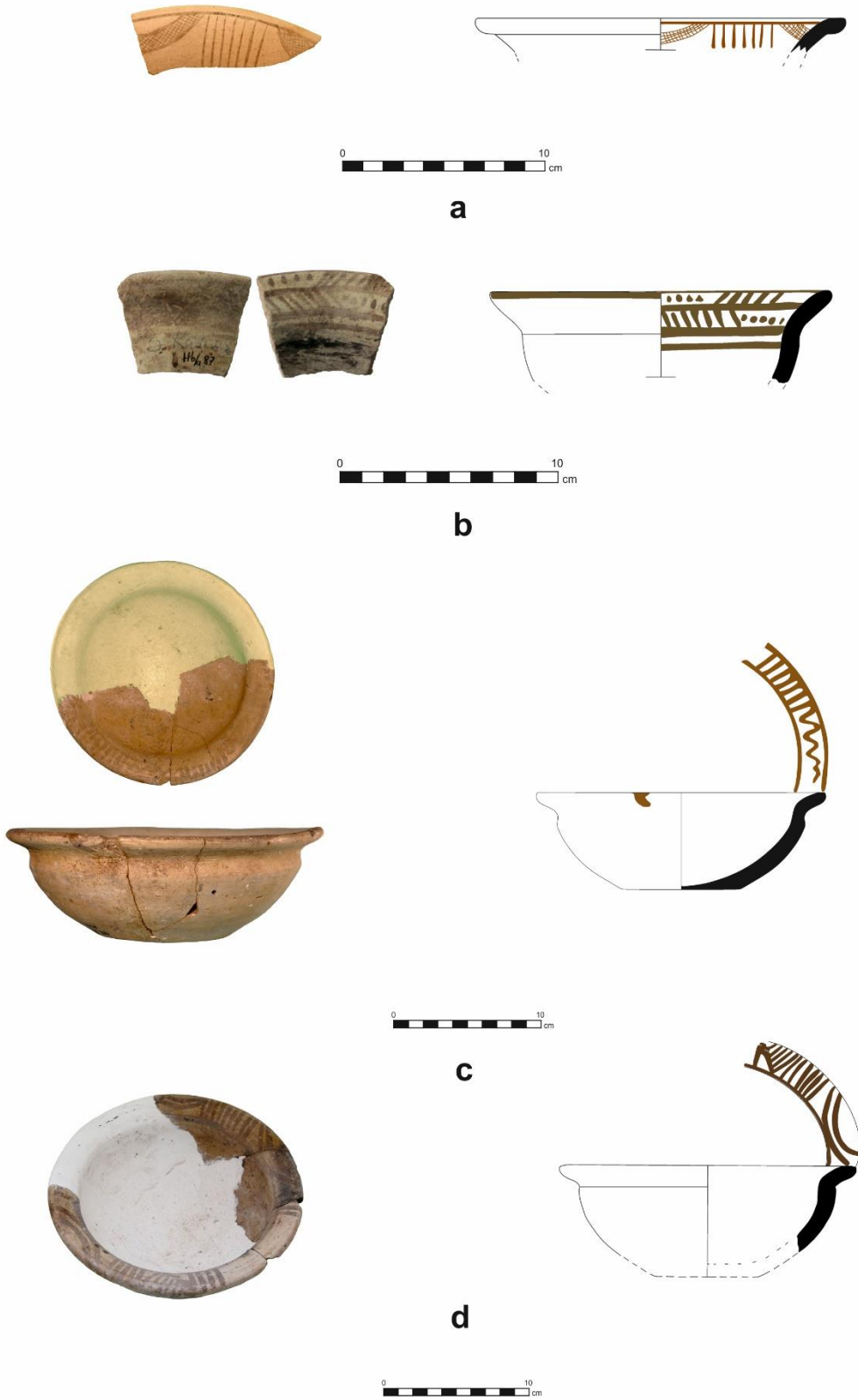


Fig. 12



Fig. 13



Fig. 14

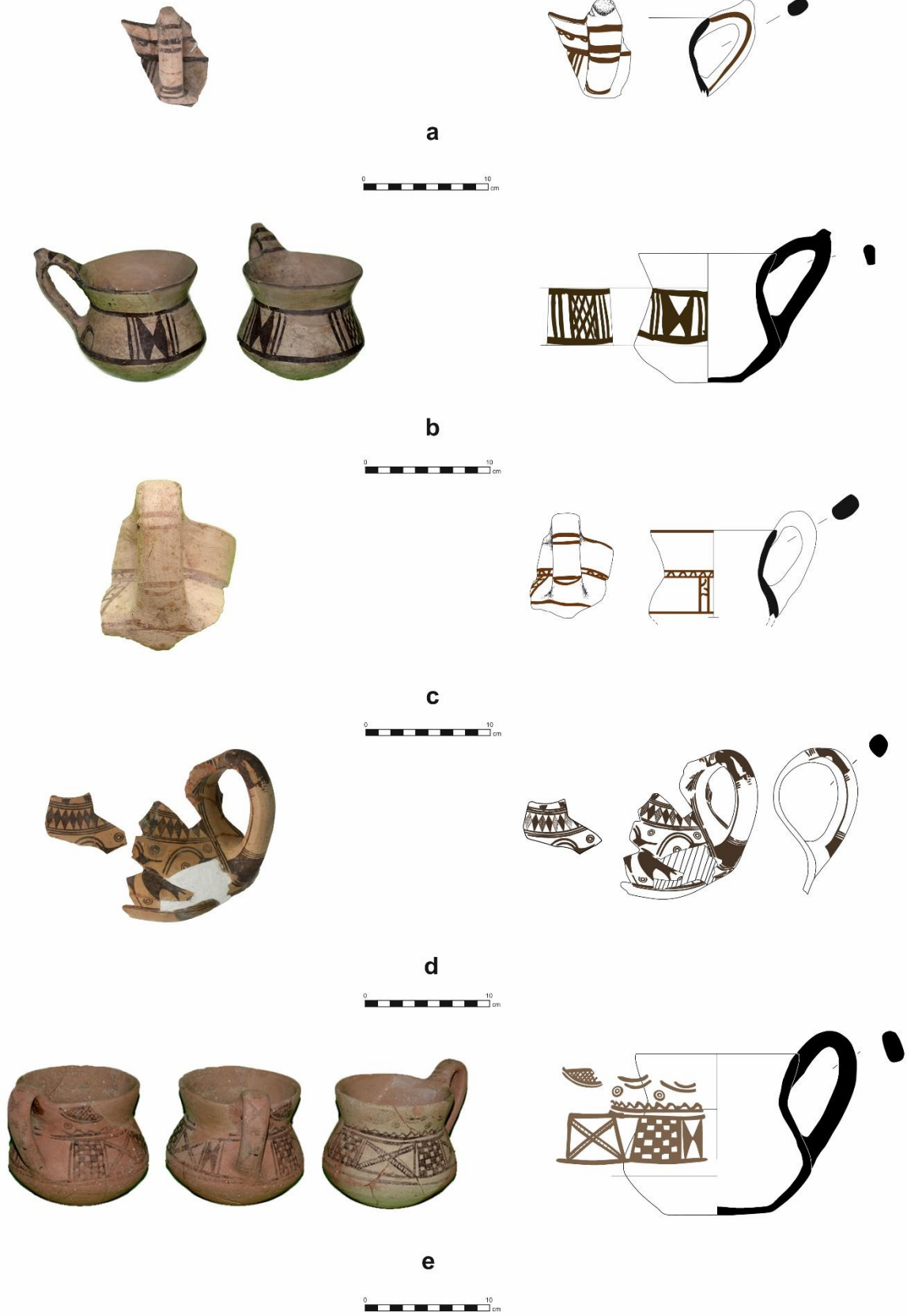


Fig. 15



Fig. 16

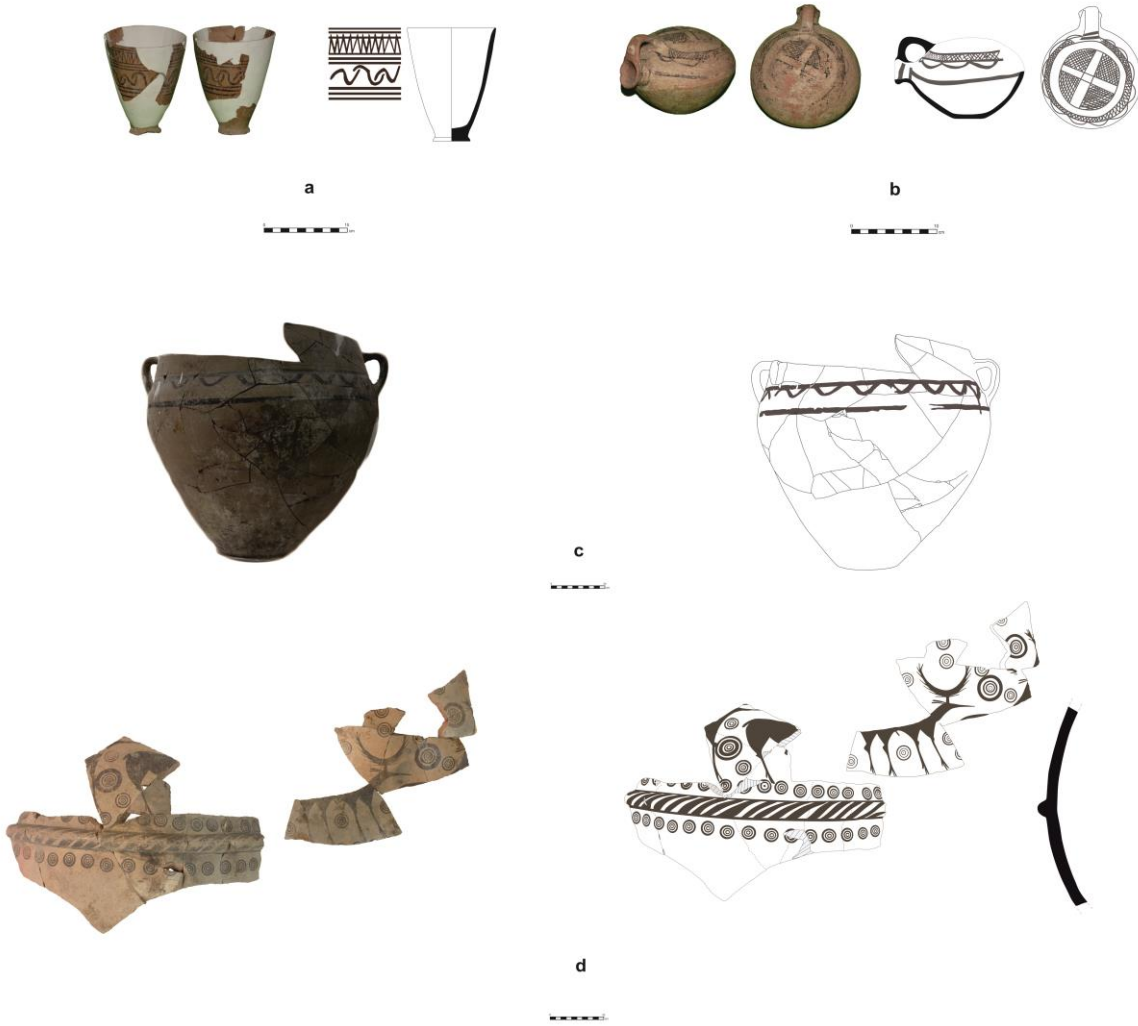


Fig. 17

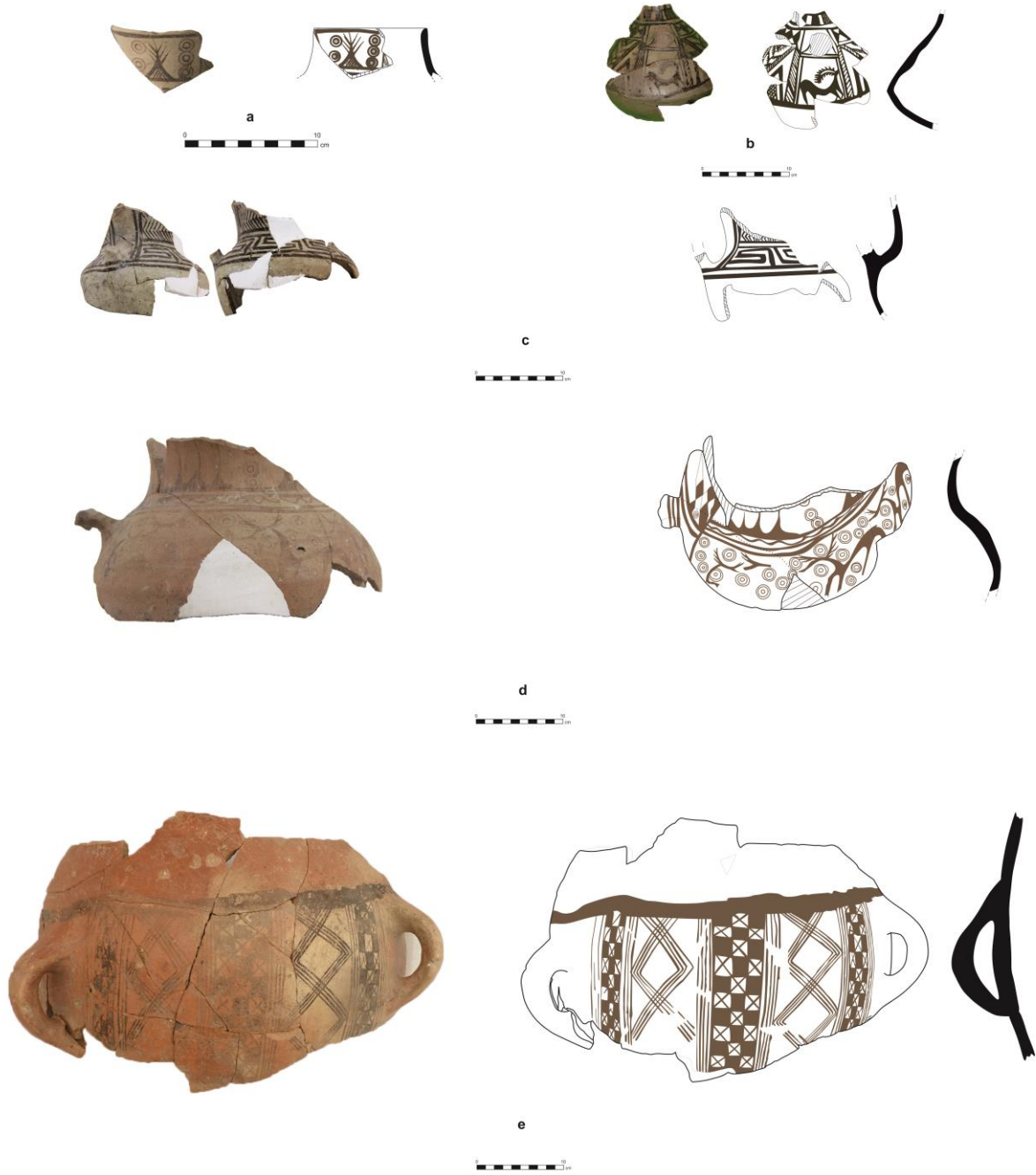


Fig. 18



Fig. 19

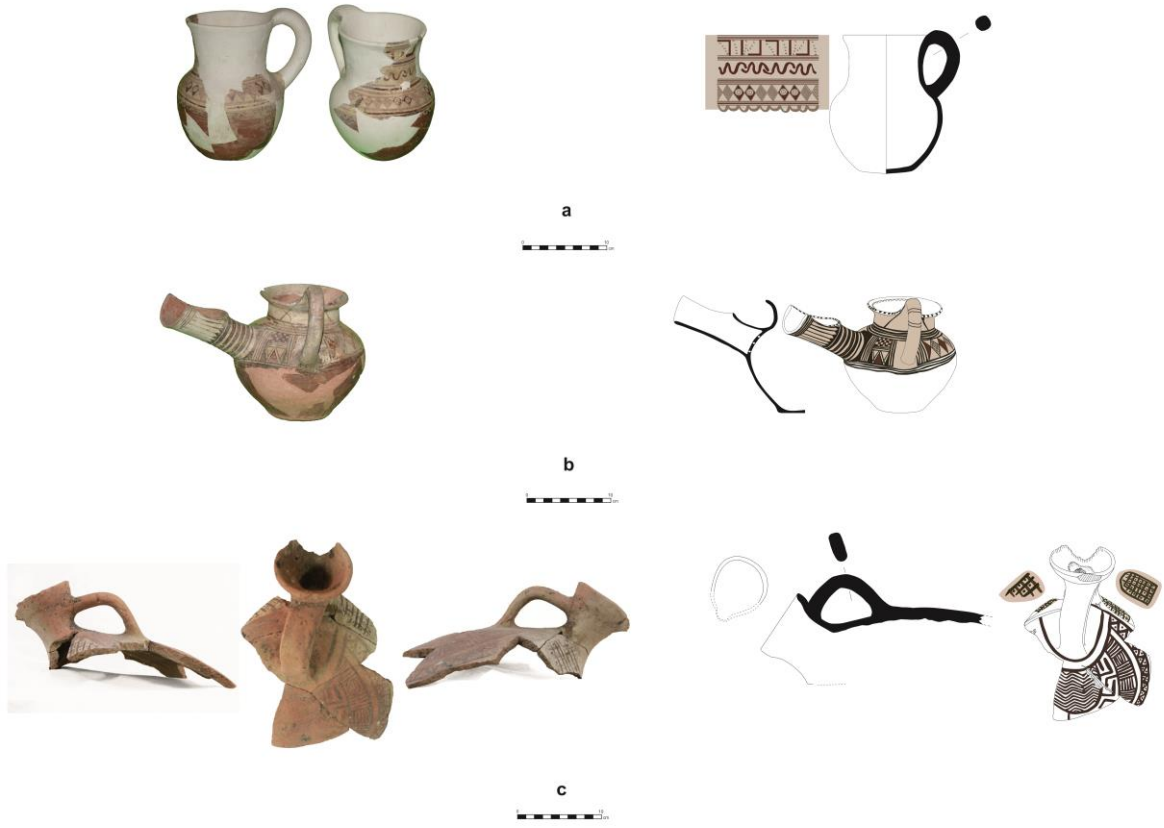


Fig. 20

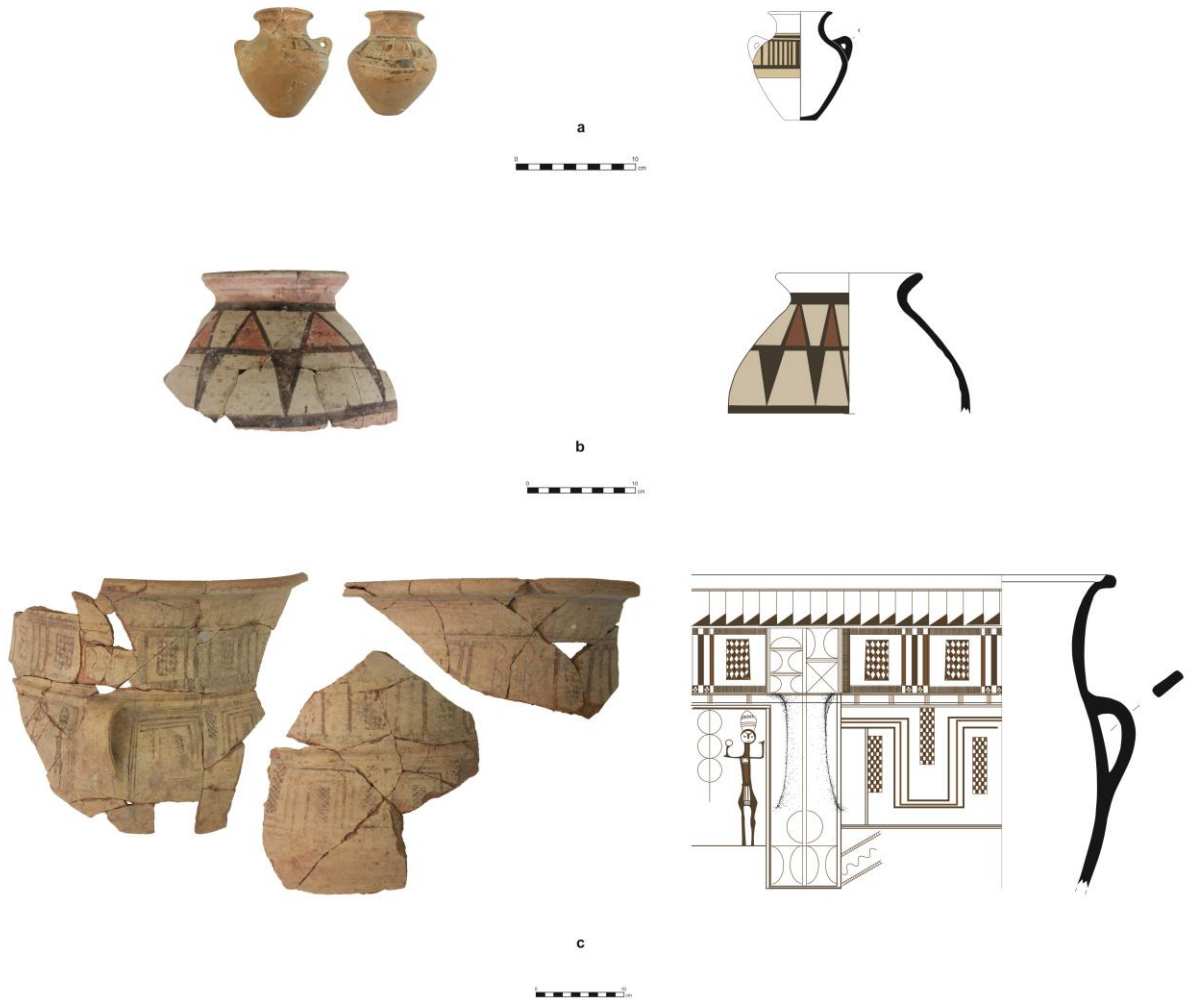


Fig. 21



Fig. 22