



TÜRKÇENİN SÖZ VARLIĞI İÇERİSİNDE DOLAP KELİMESİNİN KULLANIMI VE ORMANCILIKTAKİ YERİ

Erhan Kılıç¹ ve Mustafa Yılmaz²

¹ Şube Müdürü, İstanbul Orman Bölge Müdürlüğü, İstanbul,
Elmek: erhankilic@ogm.gov.tr, ORCID: 0000-0002-3268-5038

² Bursa Teknik Üniversitesi, Orman Müh. Bölümü, Bursa,
Elmek: mustafa.yilmaz@btu.edu.tr, ORCID: 0000-0002-8250-1882

Özet

Türkçenin söz varlığı içindeki bazı kelimeler çok farklı anlamlarda ve alanlarda kullanılmıştır. Bu kelimelerden biri de dolap kelimesidir. Bu kelime su dolabı, dönme dolap, dolab (muhasabe defteri), dolapçı, dolab (banka), kebab dolabı (döner), dolap gemisi, dolap çevirmek gibi çok değişik anlamlardaki isim, terim ve deyimlerde kullanılmıştır. Su dolabı ve dönme dolapların yaygın olduğu dönemlerde dolap kelimesi teşbih yapmak amacıyla da edebiyatın her alanında yer almıştır. Ayrıca dolap kelimesi ormancılıkla da yakın alakalı olup bu isimde bir kereste mevcuttur. Dolap keresteleri beton binalar ve yeni yapı malzemelerinden önce evlerin en temel malzemelerinden biri olmuştur. Anlam zenginliği olan kelimeleri kavram dünyamızın, maddi-manevi kültürümüzün yansıtıcısı olarak görmek gerekir. Bu bakımdan dilimizin derinliğini ve zenginliğini anlamak için dolap gibi kelimelerin anlam ve kullanım serüveninin tanınması önemlidir.

Anahtar Kelimeler: Dolap, Su dolabı, Anlambilim, Kereste

THE USE OF THE WORD DOLAP IN TURKISH VOCABULARY AND ITS PLACE IN FORESTRY

Abstract

Some words in Turkish vocabulary are used in very different meanings and contexts. One of these words is the term dolap (wheel, spinning wheel, rotary, cabinetry). This term has been used in many different meanings such as water wheel, ferris wheel, accounting book, bank, rotary kebab (döner kebab), paddle ship, maneuver (set a snare). In the periods when water wheels and ferris wheels were common, the word dolap was frequently used in every field of literature as a simile. The word dolap is also closely related to forestry and there is a type of timber with this name. Dolap timbers have been one of the most basic materials of houses before concrete buildings and new building materials. The words that have a rich meaning like a dolap should be seen as a reflection of our world of concepts and our tangible and intangible culture. In this respect, it is important to recognize the meaning and use of words such as dolap in order to understand the depth and richness of our language.

Keywords: Dolap, Water wheel, Semantics, Wood

1. Giriş

Türk Milleti göç ettikçe tarih boyunca kelimelerimiz de göç etmiştir. Bazı kelimelerimiz atayurtlarında kalırken, bazı yaşayan kelimelerimiz ise göç ettikleri coğrafyalarda ve kültür havzalarında bazen aynı özgün anlamıyla kalmış, bazen de yalın olarak veya başka kelimelerle birleşerek yeni anlamlar kazanarak diri kalmıştır. Bu kelimelerin en canlılarından biri dolap kelimesidir. Su dolaplarının hayatın içindeki yerine ve çokluğuna da bağlı olarak dolap kelimesi uzun tarihi yolculuğunda anlam genişlemesi yaşayarak farklı alanlarda günümüzdekinden çok daha yaygın olarak kullanılmıştır.

Gönül insanı ve irfan eri Âşık Yunus'un¹ "Dolap niçin inlersin" adlı ilahi formundaki şiiri, toplumun her kesimi tarafından bilinmektedir. Türkiye'nin önemli bitki bilimcilerinden Birand (2004:39) Ankara İncesu dolaylarında gezerken gördüğü su dolabına bakarak, "Dünya durdukça bir daha durmamak, görmemek ve çürümek üzere dolaba can veren Yunus'u hatırlıyorum" demiştir. Araz (1984:5) ise bu ilahiyi ilk kez ninni şeklinde anneannesinden duyduğunu yazmıştır. Muhtemelen ilahinin hafızalarda yerleşik kalmasının sebebi de gizemli dolap ifadesiyle olmuştur.

Âşık Yunus'un tarif ettiği dertli dolap, hazneli döner çarka sahip ve nehirden aldığı suyu farklı istikametlere taşıyan bir alettir. Birçok tarihçi, coğrafyacı ve seyyahın notlarına göre 10. yüzyıldan itibaren su dolapları Asya'dan Endülüs bölgesine kadar yaygın şekilde kullandığı anlaşılmaktadır (Özbay, 2012:21-58). Bugün su dolaplarının en güzel örnekleri Suriye'nin Hama kentinde bulunmaktadır (Şekil 1). Bunun yanında benzer mekanizmaya sahip dolaplı un değirmenlerini de unutmamak gerekir.

"Dolap" kelimesi, Şemseddin Sâmî'nin Kamûs-ı Türkî ve Ferit Devellioğlu'nun lügatında Arapça kökenli olduğu kaydedilmiştir. Büyük Türkçe Sözlük'te (Doğan, 2001) ve Osmanlı Türkçesi Sözlüğü'nde (Doğan, 2011) kelimenin Arapça kökenli olduğu belirtilmektedir. Buna mukabil, Nişanyan'ın (2018) etimolojik sözlüğünde ise kelimenin Farsça kökenli olduğu da iddia edilmiştir. Dolap, dol-ab şeklinde kova ve su anlamına gelen iki öğeden meydana geldiğine göre Farsça olma ihtimali yüksektir. Bununla birlikte, "kova" anlamına gelen dol kelimesinin Uygurca tol/dol (dolmak

veya dolu olmak) kelimesiyle ilişkili olup olmadığı tespit edilememiştir. Dolap kelimesi Türkçe'den Sırpça'ya "dolap" ve Bulgarca'ya "dolap" şeklinde geçmiştir. Ayrıca, Tietze, Škaljić ve Räsänen gibi yazarlar dolap kelimesinin Türkçe "dolamak"tan geldiğini iddia etmesine karşın Eren (1999:118), bu görüşe katılmadığını belirtmiştir.



Şekil 1. Suriye-Hama Su Dolabı (Kılınç, 2012:66).

Bu çalışmada dolap kelimesinin tarihte ve günümüzdeki anlamları ve kullanım alanları üzerinde durduktan sonra özellikle ormancılıkla alakalı yönleri ortaya çıkarılmaya çalışılmıştır.

2. Dolap Kelimesinin Kullanım Alanları

2.1 Günlük Türkçede Kullanımları

Dönme dolap denildiğinde aklımıza bayram ve tatillerde kurulan lunapark eğlencesi gelir. Tarihimizde eskilere dayanan bu eğlence, Osmanlı sultanı III. Ahmet'in dört oğlunun sünnet düğünleri için düzenlenen şenliklerin minyatüründe anlatılmıştır. 1721 tarihli minyatürde, dönme dolap Haliç'te yüzen bir sal üzerinde resmedilmiştir. Önceleri ahşaptan yapılan dönme dolaplar, küpeşteli, 3-4 metre genişliğinde çarklı eğlence araçlarıdır (Vehbi, 2008). Ayrıca, cadde ve sokaklarda elle çevrilen seyyar dönme dolapların varlığı da bilinmektedir. İstanbul Kadıköy'de yer alan Dönme Dolap Sokağı ismini bu seyyar kurulan dönme dolaplardan almıştır (Akın, 2007:3). Diyarbakır Ağzı'nda

¹ Timurtaş (1972, s.175) bu şiirin, Yunus Emre'ye değil öbür Yunus diye tarif ettiği Âşık Yunus ait olduğunu belirtmektedir.

ise dolap bir salıncak türüne verilen addır (Erten, 1994:174).

Yine İstanbul'un Dolapdere semti, ismini oradaki yeşil bahçelerin sulanması için kurulan su dolaplarından almıştır. Bahçe dolapları, akarsu dolaplarından farklı olarak yatay hareket eden mekanizmadan ibarettir. Dolap beygirinin (at, eşek vb.) mekanizma etrafında dönmesiyle su çıkarılmaktadır. Koşum hayvanının ürkmemesi veya başının dönmemesi için çobanlar hayvanların gözünü bağlayarak çalıştırmıştır (Sökmen, 2010: 33). Bu sistemler, geçmişte öyle geliştirilmiştir ki ünlü bilgin El-Cezeri dört zamanlı dönme dolap tasarlamıştır (Şekil 2). Böylece, koşum hayvanı her turunda bir seferlik su çıkarmak yerine bir turda dört seferlik su çıkarabilmektedir (Sezgin, 2008:20).

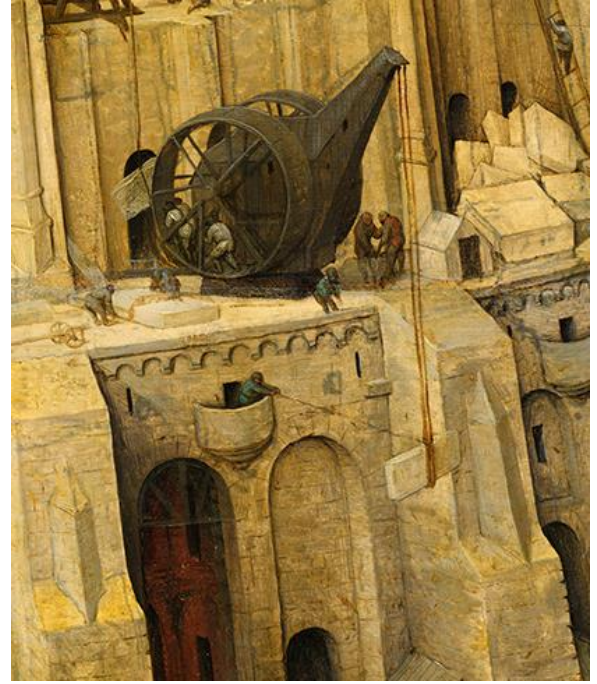


Şekil 2. El- Cezeri'nin dört zamanlı dönen su dolabı çizimi (Sezgin, 2008:20).

Çok eski çağlardan beri inşaatlarda ağır malzemeleri istenilen yüksekliğe çıkarabilmek için tek veya çift kasnaklı vinçler kullanılmıştır. Kasnak içerisine giren işçiler sadece yürüme hareketi yaparak vinçle gerekli malzemeyi taşımıştır. Süleymaniye Camii inşaatında, taş sütunlarının taşınması ve yerleştirilmesi esnasında dolap ismiyle anılan benzer bir vinç kullanılmıştır. Mimar Sinan, İstanbul su yollarının yapımında da bu aletten faydalanmıştır (Barkan, 1972:345). Aynı yıllarda Flaman ressam Pieter Brueghel "Babil Kulesi" isimli çalışmasında çift kasnaklı ahşap vinci (Şekil 3) resmetmiştir.

² Osmanlıca belgelerde dolap kelimesi "dolab" şeklinde son harfi be (↔) ile yazılmaktadır.

Su dolaplarını imal eden veya arızalandığında tamir eden ustalara dolapçı denilmiştir. Evliya Çelebi, seyahatnamesinde bu meslek sınıfını tarif ederken "su dolabı çarkçı esnafı" şeklinde ifade etmiştir (Kahraman ve Dağlı, 2010:631). Aynı eserde, içki satan Yahudi kökenli esnafın Şeytan Dolaphanesi'nde her türlü içkiyi sattıkları anlatılmıştır (Kahraman ve Dağlı, 2010:663).



Şekil 3. Pieter Brueghel'in 1563 tarihli Babil Kulesi tablosu (KHM).

Bursa'da ham ipek işleyen hamcı ustaların, dolapçı denen hırfetlere (küçük esnaf) ham ipeği hazırlattıkları bilinmektedir. Dolapçılar ham ipeği sarar, buker ve sonra boyacı hırfetine boyattırırıldarı (İnalçık, 2009a:275). Ayrıca Bursa'da dokunan bazı kumaşlar, dolabi olarak adlandırılmıştır (Pakalın, 1993: 470).

Saray bahçelerinde çalışan bahçıvanlara ve Mevlevi dergâhlarında mutfaktan sorumlu canlara dolabi denirdi (Pakalın, 1993:470). Ötüken Türkçe Sözlük'te ise dolabi kelimesi bir idrar yolu hastalığı olarak tarif edilmektedir (Çağbayır, 2017).

Osmanlı döneminde, Padişahın onayına sunulan Haremeyn ve Selâtin Evkâfı senelik muhasebe defterine, dolab² ismi verilmiştir. Bu defterin düzenlenmesi esnasında dönen yolsuzluklar nedeniyle "dolap döndürmek" deyiminin dilimize yerleştiği düşünülmektedir (İnalçık, 2009b:317).

Aynı dönemde, bir nevi banka konumunda olan ailelere dolab denilmiştir. Örneğin İstanbul'da Mendes ailesinin başı olan Dona Gracia, dolab olarak Avrupa ile Osmanlı ülkesi arasında önemli buğday, biber ve yapağı ticaretini kontrolü altında tutmuştur. Meydana getirdiği banka (dolab) ve ortaklık sayesinde Yahudi ve Müslüman sermayesini milletlerarası ticaret ve vergi iltizam işlerinde kullanmıştır (İnalçık, 2009a:284).

Döner kebabın tarihinde de kebab dolaplarını görüyoruz. Evliya Çelebi Bursa'da Abdal Murad Tekkesi civarındaki mesire yerinde su ile dönen kebab dolaplarını nakletmektedir (Maden, 2013). Kebabın pişirimi sırasında bu kebab dolapları su ile döndürülmekte olup, "insanın zahmetine gerek kalmazdı". Seyahatnamede bir başka yerde Bosna Hersek'in Çaynice kasabasındaki mesire yerinde akarsular üzerinde dönen kebab dolapları ve bu dolaplarda kebabların akarsular üzerinde "Mevlevi gibi sema ederek" piştiği nakledilmektedir (Kahraman, 2010:798).

XV. yüzyılda şekli davul gibi olan "sâz-ı dolab" adlı telli sazlar mevcuttu (Koç, 2017). Bu sazda İki tarafına dış yüzeyinden bağlanan teller bulunurdu. Sâz-ı dolab açık telli sazlardan olup mızrap tellerin geçtiği yere sabitlenirdi. Saz bir sopayla çark gibi döndürülerek hareket ettirilir ve sazın üzerinde bulunan teller mızrapa dokunarak uyumlu nağmeler çıkarırdı.

Misalli Büyük Türkçe Sözlük'te, dolap kelimesi bir müzik terimi olarak tarif edilmektedir. Bir nota cümlesinin, nota çizgisi üzerine konan iki işâretten birincisine gelinince belli bir yere kadar geriye dönülmesi ve tekrar bu işârete gelinince bu iki işâret arasındaki kısmın atlanıp ikinci işâretten ileriye doğru devam edilmesi sûretiyle icrâ edilmesini gösteren işâretlere "dolap işâreti" denilmektedir (Ayverdi, 2016).

Dolap kavramı edebiyat tarihimizde de geniş yer bulmuştur. Dolap şairler için hayatta çektikleri sıkıntıları anlatırken kullandıkları önemli ve yaygın bir mazmun şeklidir (Alvan, 2020). Bu benzetimlerden biri Cem Sultan'ın aşağıdaki meşhur beytidir (Ersoy, 1989):

*Nâlem var-iken nâliş-i dülâb ne hacet
Dülâba gözüm yaşu yiter âb ne hacet*

Cem Sultan, bu beyitte mübalağalı olarak kendi iniltileri var iken bir su dolabının inlemesine gerek olmadığını; dolabı döndürmek için suya ihtiyaç olmadan gözünden akan yaşların yeteceğini dile getirmiştir.

Dini-Tasavvufî Türk Edebiyatında dolap kelimesi, Allah aşkı, Allah'a teslimiyet, Hak'tan aldığı halka vermek gibi anlamlara gelmektedir. Allah aşkını terennüm eden, sorulu-cevaplı yazılan manzum eserler de dolabnâme denilmektedir. Bu alanda pek çok dolabnâme örneği bulunmakla birlikte Âşık Yunus'la Kaygusuz'un dolabnâmeleri ün kazanmıştır (Güzel ve Torun, 2003:336)

Bir denizcilik terimi olarak dümen dolabı, dümen yekesine bağlı mekanizmayı çevirebilmek için yapılmış aygıtı denir. Osmanlı denizciliğinde, büyük gemilerin giremediği dar alanlarda dolap gemisi kullanılmıştır. Benzer şekilde limanlarda, temizlik ve taşıma gibi işlerde dolap kayığı görev yapmıştır. Dolap vincine sahip taş gemileri, Süleymaniye Camii inşaatı için Kadıköy'den taş getirmiştir (Barkan, 1972:357).

1835 yılında, Fransız Kralı Louis-Philippe'ye, özel tasarımla imal edilmiş bir silahla (machine infernale³) suikast düzenlenmiştir. O dönemde resmi gazete hüviyetinde olan Takvim-i Vekayi 18 Eylül 1835 tarihli haberinde suikast silahı için "cehennem dolabı" ibaresini kamuoyu ile paylaşmıştır.

Pek çok Osmanlı konaklarında mutfaktan selamlık bölümüne ikramların verildiği silindirik ve turnike şeklinde dönme dolaplar mevcuttur (Düzgün, 2019:12). Ancak, bu dolaplar her zaman aş için değil, bazen de aşk için döndürülmüştür. İkramları getiren kız ile ikramı alan delikanlı birbirlerine tutulmuşsa, içine konulan mendil, çiçek veya lokum ile dolapların ilan-ı aşk için de çevrildikleri olmuştur (Pala, 2005:27).

Osmanlı'nın son dönemlerinde, "Dolab" isminde iki dergi yayınlanmıştır. İlki 1873 yılında yayın hayatına başlamıştır. Bu dönem, aynı zamanda bağımsız dergiciliğin çıkış yaptığı dönemdir. Yayın amacı maarif ve edebiyata dair makalelere yer vermektir. Dergide yer alan bir yazıda, dergiyi tarif ederken, "Bizim dolabımız bedestende bulunan dolap (küçük dükkan) gibidir, türlü güzel kumaşlarımız vardır." şeklinde tanımlamıştır.

Dolap adlı ikinci dergi ise 1901 yılında yurtdışında örgütlenen muhalif Jön Türkler tarafından İngiltere'de çıkartılmıştır. Kendisini mizahi dergi olarak tanıtan mecmua, daha çok Sultan Abdülhamid'e yönelik hiciv söylemleri yayın politikası gütmüştür.

Dolap kelimesi asıl anlamı dışında kalıplaşmış söz topluluklarında da yer bulmuştur. Hile ve dalavere ile iş yapmak anlamındaki dolap çevirmek (dolap döndürmek) deyiimi toplumda yaygın olarak kullanılır.

³ Machine infernale: Cehennem makinesi

maktadır. Hüseyin Rahmi Gürpınar bunu romanlarında çok güzel işlemiştir. Eserlerinde roman kahramanları dolap içinde dolap çevirmekle meşguldür. Ayverdi (2007) “Arkamızda Dönen Dolaplar” adlı eseriyle geçmişte azınlıkların Türk Milletine yapmış olduğu oyun ve döndürülen dolaplara dikkat çekmiştir. Dolap beygiri gibi dönmek (Dar alanda yorucu-bıktırıcı aynı işi yapmak), dolaba gelmek (aldatılmak) ve dolabı bozulmak (kurduğu iş düzeni veya hilesi bozulmak) günümüze kadar gelen deyimlerdendir.

Selçuklular zamanından beri kullanılan posta güvercinleri içerisinde en başarılı olanlar dolapçı güvercinleridir. Denizli, Isparta ve Burdur yöresinde yetiştirilmektedir. Dolapçı güvercinleri postaların yerine ulaştırılmasında mahirdir. Dolapçı ismiyle anılmalarındaki neden aldatici manevralarıyla şahinleri kolayca atlatmalarıdır. Yılmaz ve Boz (2012:48) dolapçı güvercinin, dalıcı ve dönücü bir ırk olduğunu belirtmektedir.

Türk Dil Kurumu Derleme Sözlüğü (1993:2155) içerisinde Bursa'nın İnegöl yöresinde gönüldolabı olarak isimlendirilen bir bitki bulunmaktadır. Kütahya yöresinde oya işlemeciliğinde gönül dolabı ismiyle oya motifi mevcuttur (Karayel ve Aygün, 2013:190). El emeği göz nuru bu motifin gönüldolabı ismindeki çiçekten esinlenerek ortaya çıkmış olması kuvvetle muhtemeldir.

Hayvanlarda (özellikle koyunlarda) görülen dolap hastalığı (delibaş hastalığı, dönmeç) ise köpek tenyası (*Taenia multiceps*) larvasının hayvanın beynine yerleşmesinden kaynaklanmaktadır. Bu hastalığa maruz kalan koyunlar kendi etrafında dönmektedir.

Anadolu'da yerel olarak birçok yerde değişik eşya, alet ve malzemeler “dolap” olarak isimlendirilmiştir. Zonguldak-Çaycuma ilçesinde kendirden ip bükmeye yarayan aygıtta, Kayseri-Talas'ta dokumacılıkta ip sarılan aygıtta “dolap” denilmektedir. Amasya ve Tokat civarında araba ve kağınlarda sapların düşmemesi için tahtadan yapılmış özel tertibat dolap olarak anılmaktaydı. Erzurum ve Erzincan yörelerinde dolap yer yer pencere anlamında kullanılmaktadır (Derleme Sözlüğü, 1993: 1544). Orta oyununda sahnesindeki dükkân veya ev dekorlarına da dolap denilmiştir.

2.2 Ormancılıkta Kullanımı

Şu ana kadar yapılan bütün bu anlatımlara ilave olarak dolap kelimesi, ormancılıkla da yakından alakalıdır. Mamul üretilmiş keresteler içerisinde dolap ismiyle bir kereste mevcuttur (Kutluk, 1957:7). 1640 tarihli narh⁴ defterinde dolap kerestesinin ölçüleri, eni 7 parmak⁵, yüksekliği 7 parmak ve uzunluğu 7,5-8 zirâ⁶ olarak tayin edilmiştir (Kütükoğlu, 1983:83). 1678 tarihli Hassa Mimarbaşı'nın mühürlü evrakında Bolu'dan üretilcek dolap kerestesinin ölçüleri bir yüzü 7 parmak, diğer yüzü 4 parmak ve uzunluğu 8 zirâ olarak yazılmıştır (C.BLD.125.6209).

Osmanlı ormancılığında kesilen ağaçlar orman içerisinde basit aletlerle veya dolaplı su hızarlarıyla mamul hale getirildikten sonra iskelelere taşınmıştır. Ancak, orman içinde üretilen ürünler yöreye göre farklılık göstermiştir. Bu durum, iskelelerde vergi işlemi yapmak isteyen memurlar ile üreticiler arasında ihtilafa sebep olmuştur. Zaman içerisinde fiyatlarda meydana gelen değişim sebebiyle 13 Eylül 1833 tarihinde Takvim-i Vekayi gazetesinde dolap kerestesinin satılacağı narh fiyatları verilmiştir. Cetvelde dolap kerestesi, tek dolap, orta dolap, çift dolap, 5 arşınlık⁷ dolap, 6 arşınlık dolap, 8 arşınlık dolap, 10 arşınlık dolap şeklinde üretildiği görülmüştür. Ayrıca, üretildiği ağaca göre gürgen dolap, kavak dolap, meşe dolap, çam dolap vb. gibi sınıflara ayrıldığı dikkat çekmektedir. Fiyatların narh yoluyla sabitlenmesi üreticileri başka bir yola sevk etmiş ve kerestenin ölçüleriyle oynanmaya başlanmıştır.

Orman Umum Müdürlüğü 1911 yılında üretilen emvalin standardizasyonunu belirlemek için, teftiş heyetine bir kararname hazırlatmış ve nezaret (bakanlık) onayına sunmuştur (Anonim, 1911). Söz konusu kararnamede dolap kerestesinin ortalama değerleri Çizelge 1.'de gösterilmiştir.

Dolap kerestesinin kullanım alanları incelendiğinde, gemi ve kalyon yapımında kullanıldığı görülmüştür (Aydın, 2007:216). 1814 tarihli arşiv belgesinde, Boğdan'dan Tersane-i Amire deposuna teslim edilen kerestelerin arasında ıhlamur dolap kerestesi mevcuttur (C.BH. 103.4975).

Geçmişten günümüze depremlerin sıkça yaşandığı İstanbul'da halk çözümünü ahşap ev yapmakta bulmuştur (Kuzucu, 1999:688). Bu sebeple, taşradan İstanbul'a çok miktarda inşaat kerestesi gönderilmiştir. Fakat İstanbul'u kasıp kavuran şehir yangınları kereste

⁴ Narh: İlgili kurumlarca, mal ve hizmetlerin üst limit fiyatının tespiti işlemidir.

⁵ Parmak: Osmanlı dönemi mimari parmak değeri, 31,5 mm'dir. Aynı zamanda zirâ 1/24'üne eşittir.

⁶ Zirâ: Osmanlı dönemi mimari zirâ değeri, 75,8 cm'dir (Taşkın, 2005:142).

⁷ Arşın: Zirâ ile aynı olup Türkçe karşılığıdır.

taleplerini misli ile artırmıştır. Dolap kerestesi gerek ahşap bina inşaatında gerekse kapı pencere gibi bölümlerde çok kullanılmıştır. 1640 tarihli narh defterinde dolap kerestesinin, kapı ve pencere kanatlarının menteşe ile kasaya bağlandığı alanda ve eşya dolaplarında bini/binü⁸ şeklinde kullanıldığı belirtilmektedir. Ancak, Süleymaniye Camii inşaatı gibi taş işçiliğine dayanan büyük yapıların kereste listesinde dolap yer almamaktadır (Barkan,1979:113). Dolap kerestelerinin kullanıldığı ahşap mimari geleneği Osmanlı'dan Cumhuriyet'e kadar devam etmiştir.

Çizelge 1. Dolap kerestesinin ortalama değerleri (Anonim, 1911)

İskele ismi	Ağaç türü	Yüksekliği (cm)	Eni (cm)	Boy (m)
Abana	gürgen ⁹	6	3,5	2,6
Evreniya (Aşağı Abana)	gürgen	7	3	2,8
İnebolu	gürgen	7,5	7	3,45
Darbına	meşe, kavak, gürgen	6,5	4,5	2,95
Mesed	göknar, gürgen, çam	7	5,5	2,9
Küple ve Kildi	gürgen	7	5	3
Cide ve havalesi	gürgen	9	7	3
Gidro ve Irmakçı	gürgen	7	5	3
	gürgen	6	3,5	3
	gürgen	9	7	3,8
Kuruçaşile	gürgen	8,5	5,2	3
Bartın	gürgen	12	11	5,5
	gürgen	10	9	4
	göknar	14	12	5,5
	göknar	12	10	4,5
	kavak	10	9	4,9
	meşe	10	9	3,8
Filyos	meşe, gürgen, göknar	14,5	13	4,75

Hoca Ali Rıza Efendi tarafından Orman Mektebi Alisi'nde okutulan "Kerestecilik" ders notlarında göknar ve kestane dolap kerestesinin ölçüleri Çizelge 2' deki gibidir (Ali Rıza, 1913:55).

⁸ Bini; kapı, dolap vb. şeylerin, kanatları kapandığında kalan aralığı örtebilmek için bu kanatların kenarına çakılan çıtadır (TDK).

⁹ Kuzey Anadolu'da çok yerde kayın ağacı gürgen olarak adlandırılmaktadır (Sevgi, 2015). Bu tabloda da kayın ağacının kast edilmesi muhtemeldir.

Çizelge 2. Dolap kerestelerinin ölçüleri (Ali Rıza, 1913:55)

Ağaç cinsi	Yüksekliği (cm)	Eni (cm)	Boy (metre)
Göknar	8-12 arası	10-17 arası	2,5-6 arası
Kestane	6-9 arası	9-13 arası	3-3,5 arası

Cumhuriyetin ilk yıllarında dolap kerestesinin de içinde bulunduğu birçok ürün, Mısır, Suriye, İtalya ve Fransa gibi ülkelere ihraç edilmiştir (Mitat, 1929:4). Henüz betonlaşmanın tam olarak hissedilmediği 1960'lı yıllara kadar geleneksel mimari için dolap kerestesi üretilmiştir. Örneğin Adapazarı Orman İşletme Müdürlüğü tarafından 1950 yılında duyurusu yapılan ihalenin emval listesinde kayın dolap kerestesi mevcuttur (Şekil 4).



Şekil 4. Açık artırma ihale listesi (Milliyet, 1950).

Konuyla alakalı olarak yörede görev yapmış en yaşlı Orman Mühendis Muavini Rüstem Alparslan¹⁰ ile yapılan kişisel bir görüşmede: Kullanım çeşitliliği bakımından geleneksel ustaların en çok tercih ettiği kerestenin başında dolap kerestesinin geldiğini beyan etmiş, özellikle taban tahtası ızgarası, bağdadi duvar ızgarası, tavan kaplama ızgarası ve çatılarda pedavra ile kiremit altında kullanıldığını (Şekil 5) fakat kerestenin niçin dolap ismiyle anıldığına dair bilgisinin olmadığını, kadimden beri bu isimle anıldığını" ifade etmiştir (R. Alparslan, kişisel görüşme, 15 Nisan 2020).

Misalli Büyük Türkçe Sözlük'te inşaat terimi olarak dolap, ahşap ve hımış inşaatda direklerin arasına çatki ve payanda olarak konan, direktten ince, latadan kalın kereste olarak tarif edilmektedir (Ayverdi, 2016).

¹⁰ Rüstem Alparslan: 1921 Bartın doğumlu ve 1943 yılı Bursa Orman Mektebi mezunudur. Uzun yıllar Batı Karadeniz bölgesinde Bölge Şefi olarak görev yapmıştır. Halen İstanbul'da yaşamaktadır.

3. Tartışma ve Sonuç

Türkçe incelikli adlandırmalara ve kavramlaştırmalara sahiptir. Anlatım yollarında kendine has ince, özgün yeteneği dilimizi eşsiz kılmıştır (Aksan, 2005:24). Bu makalenin konusu olan dolap kelimesi, tarihi süreç içinde anlam genişlemesi ve ihtiva ettiği mana zenginliği ile Türkçemizdeki nadir örneklerdendir. Türkçenin söz varlığı içinde buna benzer çok sayıda örnek gösterilebilir.

Kelimelerin oluşum sürecinde dilin ihtiyaç duyduğu bazı kavram ya da varlıkların karşılanması mevcut kelime veya kelime gruplarına yüklenmektedir (Alibekiroğlu, 2017). Bu durum özellikle bitki isimlendirmelerinde sıkça karşılaşılan bir durumdur (Uçar, 2013a; 2013b). Yüzlerce bitkinin isimlendirmeleri isimsiz bitkinin çağrışım aralığına ve benzetimine denk gelen keçiboynuzu, kuşburnu, aslanpençesi gibi mevcut kelimelerle karşılanmıştır. Benzer şekilde dolap kelimesinin geniş anlam gücü ile dilin ihtiyacına göre farklı anlam alanlarına akması ve genişlemesi de nesnenin görünüm ve işlevinin çağrışımından kaynaklanmıştır. Bir başka ifade ile dolap kelimesi benzetme ilgisi güdülerek başka varlıkların ve eylemlerin adlandırılmalarında yer bulmuştur.



Şekil 5. Dolap kerestesi ile tamiri yapılan bağdadi duvar.

Dolap kelimesinin çok anlamlı olması, özlü anlatım gücü ve dolap imgesinde gizlidir. Bu kelime bilhassa önceki asırlarda su dolaplarının yaygınlığına ve hayatın içindeki işlevlerine bağlı olarak Türkçenin çok

güçlü yerleşik bir imge ve kavramı olarak geniş bir kapsama alanına sahip olmuştur. İlk kullanıldığı dönemlerden günümüze çok farklı yerlerde ve anlamlarda kullanılmıştır. Bu çalışmada sıralanan kelimenin kullanıldığı varlıklara ve deyimlere genel olarak bakıldığında kendi eksenini etrafında dönme, dolanma, dolaşım, devrolma, devridaim, dolup-boşalma, çevirme gibi ortak özellikler ve anlamlar dikkati çekmektedir. Dolayısıyla dolap kelimesi dönme, dolanma gibi özelliklere sahip varlık ve kavramların çağrışım aralığına düşmekte olup isim ve deyim olarak öne çıkmıştır.

Makalenin ikinci bölümü dolap kelimesinin ormancılıktaki yeri ve önemine ayrılmıştır. Osmanlı döneminde çeşitli yapı ve sanatlara göre değişik keresteler kullanılmıştır. Ancak dolap kerestesinin yöreye özgü şekilde farklı ebatlarda üretilmesi yetkilileri harekete geçirmiş ve narh defterleriyle ölçüleri sabitlenmeye çalışılmıştır. 1640 tarihli Narh defterinde ebatları eni 7 parmak (22,05 cm) yüksekliği 7 parmak (22,05 cm) ve boyu 7,5-8 zira (5,5-6 metre arası) olması istenmiştir. Ancak bu ölçülere çok riayet edilmediği hatta ebatlarında ciddi küçülmelere gidildiği anlaşılmaktadır.

Dolap kelimesinin kullanıldığı alet ve yapılarla ilişkilendirilemeyen dolap kerestesi adındaki gizemini korumaktadır. İncelenen kaynak ve belgelerde dolap kerestesine neden dolap ismi verildiği ile ilgili bir kayda ulaşılamamıştır. Konuyla ilgili bir saha taraması yapılarak dolap kerestesinin kullanıldığı İstanbul-Şile, Sakarya-Karasu, Düzce ve Karabük yöresi orman köylerinde yaşayan yaşlı insanlarla görüşülmüştür. Sahadaki bu görüşmelerde de isimlendirme ile ilgili kayda değer bir bilgi elde edilememiştir.

Bilinen gerçek, dolap kerestesinin asırlarca sabit bir ölçüye kavuşamaması ve sürekli değişkenlik gösterdiği için müşteriyi tedirgin ettiği anlaşılmaktadır. Bu belirsizlik işin içinde hep bir hile ve düzen olma ihtimalini akla getirmiştir ve kelimeye de hile, düzen ve üçkâğıt manalarını yüklemiştir. Belki de bu endişeler kerestenin dolap imasıyla isimlendirilmesine neden olmuştur.

Dönemin sanat, estetik ve mimari anlayışı ve kullanım amacına göre kerestenin isimlendirildiğini unutmamak gerekir. Neden bu çeşit keresteye “dolap” adı verildiği anlaşılmamış olsa da kullanım yerleri belirgindir. Bu bağlamda dolap kerestesi özellikle ev yapımında bağdadi yapı ızgarası, taban tahtası ızgarası ve tavan kaplama ızgarası olarak yapıyı her yönden çepeçevre dolanmaktadır. Bu kereste malzemesinin binayı her taraftan dolanarak sarmasından dolayı dolap kerestesi olarak isimlendirilmesi de mümkündür. Günümüzde yapı tekniklerinin gelişmesi, beton binaların

ihtiyaç duyduğu yapı malzemelerinin çoğalması, dolap kerestesine olan ihtiyacı ortadan kaldırmıştır. Bu sebeple kaybolan zanaatlar ve nesli tükenen ustalarla birlikte söz konusu dolap kerestesi de piyasadan çekilmiştir.

Su dolaplarından başlayarak dolap kelimesinin genişlemesi ve bu kadar çok alanlarda ve anlamlarda kullanılması, kelimenin yerleşik imge ve kavram gücü ile açıklanabilir. Dilbilimi açısından bu konuda daha ayrıntılı çalışmalara ihtiyaç duyulduğu açıktır.

Kaynaklar

- Akın, S., 2007. Dönme dolap ölçüğü. <http://arsiv.sabah.com.tr/2007/03/22/cp/yaz1363-20-103-20070303-101.html> (Ziyaret tarihi: 10/04/2020).
- Aksan, D., 2005. *Türkçenin Zenginlikleri İncelikleri*. Bilgi Yayınevi, Ankara.
- Alibekiroğlu, S., 2017. Türkçede Sözcük Türetme Yolları. *G.Ü. Sosyal Bilimler Dergisi*, 1: 35 46.
- Ali Rıza Efendi, 1913. Kerestecilik Ders Notları. Orman Mektebi Alisi.
- Alparslan, R., 15.04.2020. İstanbul Bakırköy’de yapılan kişisel görüşme.
- Alvan, T., 2020. Klasik Türk Şiirinde Dolab-nâme Hakkında Mülazazalar. *İ.Ü Türk Dili ve Edebiyatı Dergisi*, 60 (2): 443-476.
- Anonim, 1911. Orman ve Maadin ve Ziraat Nezareti Mecmuası, Birinci Sene, Adet 2.
- Araz, N., 2004. *Dertli Dolap*. Atlas Kitabevi Yayınları, İstanbul.
- Aydın, Y.A., 2007. Osmanlı Denizciliği. İstanbul Üniversitesi, Tarih Anabilim Dalı yayınlanmamış Doktora tezi, 401 sayfa, İstanbul.
- Ayverdi İ., 2016. *Misalli Büyük Türkçe Sözlük*. Kubbealtı Neşriyat, İstanbul.
- Ayverdi S., 2007. *Arkamızda Dönen Dolaplar*. Kubbealtı Neşriyat, İstanbul.
- Barkan, Ö. L., 1972. *Süleymaniye Camii ve İmaret İnşaatı (1550-1557) I.Cilt*. Türk Tarih Kurumu Yayınları, Ankara.
- Barkan, Ö. L., 1979. *Süleymaniye Camii ve İmaret İnşaatı (1550-1557) II.Cilt İnşaatı ait Emir ve Fermanlar*. Türk Tarih Kurumu Yayınları, Ankara.
- Birand, H., 2004. *Anadolu Manzaraları*. TÜBİTAK, Ankara.
- C.BH. 103.4975. TC. Devlet Arşivleri Başkanlığı, Osmanlı Arşivi, Cevdet Bahriye Fonu
- C.BLD.125.6209. TC. Devlet Arşivleri Başkanlığı, Osmanlı Arşivi, Cevdet Belediye Fonu.
- Çağbayır, Y., 2017. *Ötüken Türkçe Sözlük*. Ötüken Yayınları: İstanbul.
- Derleme Sözlüğü, 1993. *Türkiye’de Halk Ağzından Derleme Sözlüğü IV*. Türk Dil Kurumu Yayınları: Ankara.
- Doğan, M., 2001. *Büyük Türkçe Sözlük*. Vadi Yayınları, Ankara, 1452s.
- Doğan, A., 2011. *Osmanlı Türkçesi Sözlüğü*. Akçağ Yayınları. Ankara, 1247s.
- Düzgün, D., 2019. Geç Osmanlı ve Erken Cumhuriyet Romanlarında Yer Alan İstanbul Konaklarında “Harem Ve Selamlık”. Süleyman Demirel Üniversitesi Fen Bilimleri Enstitüsü, Mimarlık Anabilim Dalı yayınlanmamış Yüksek Lisans tezi, 160 sayfa.
- Eren, H., 1999. *Türk Dilinin Etimolojik Sözlüğü* 2. Baskı. Bizim Büro Basımevi, Ankara.
- Ersoylu, H., 1989. *Cem Sultan’ın Türkçe Divanı*. Türk Dil Kurumu Yayınları/543, Ankara.
- Erten, M., 1994. *Diyarbakır Ağzı* (İnceleme - Metinler - Sözlük). Türk Dil Kurumu Yayınları, Ankara.
- Güzel, A., ve Torun, A., 2003. *Türk Halk Edebiyatı El Kitabı*, Akçağ Yayınları, İstanbul.
- İnalcık, H., 2009a. *Devlet-i Aliyye Osmanlı İmparatorluğu Üzerine Araştırmalar - II*. Türkiye İş Bankası Yayınları, İstanbul.
- İnalcık, H., 2009b. *Devlet-i Aliyye Osmanlı İmparatorluğu Üzerine Araştırmalar - I*. Türkiye İş Bankası Yayınları, İstanbul.
- Kahraman S. A., 2010. *Günümüz Türkçesiyle Evliya Çelebi Seyahatnamesi: İstanbul*. 5. Kitap, 2. Cilt Yapı Kredi Yayınları, İstanbul.

- Kahraman S. A ve Dağlı, Y., 2010. *Günümüz Türkçesiyle Evliya Çelebi Seyahatnamesi: İstanbul*. 1. Cilt 2. Kitap. Yapı Kredi Yayınları, İstanbul.
- Karayel, F. Ş. ve Aygün M., 2013. Kütahya Gediz İlçesi İğne Oyaları, *Akdeniz Sanat Dergisi*, 6 (11): 181-194.
- KHM, Kunsthistorisches Museum Wien, <https://www.khm.at/objektdb/detail/323/> (Ziyaret tarihi:25 /02/ 2021).
- Kılınç, S., 2012. Yunus Emre'nin Unutulan Dertli Dolabı. *Yediköta Tarih ve Kültür Dergisi*, 65-69.
- Koç, F., 2017. Xv. Yüzyıl Müzik Nazariyatçılarından Abdülaziz B. Abdülkadir Merâğî'nin Nekâvetü'l-Edvâr'ında Enstrümanlar. II. *Uluslararası Sosyal Bilimler Sempozyumu* 18-19-20 Mayıs 2017 Alanya Bildiriler Kitabı (Edt: Ak, M.): 23-31.
- Kutluk, H., 1957. *Türkiye Ormanlığı İle İlgili Tarihi Vesikalar (Cilt II)*. Orman Genel Müdürlüğü, Ankara.
- Kuzucu, K., 1999. Osmanlı Başkentinde Büyük Yangınlar ve Toplumsal Etkileri. *Yeni Türkiye Yayınları* c.5: 687-699.
- Kütükoğlu, M.,1983. *Osmanlılarda Narh Müessesesi ve 1640 Tarihli Narh Defteri*. Enderun Yayınları, İstanbul.
- Maden, F., 2013. Evliya Çelebi'nin Seyahatnâmesinde Bektaşî Tekke ve Türbeleri, *Türk Kültürü ve Hacı Bektaş Velî Araştırma Dergisi* (68): 89-128.
- Milliyet. 1950. Milliyet Gazetesi, 26 Aralık 1950, 250: 6.
- Mitat, A., 1929. Ormanlarımız Elde Ettığımız Hasılat ve Mevcut Teşkilat. *Orman ve Av Dergisi*. 18(2):1-7.
- Nişanyan, S., 2018. *Nişanyan Sözlük-Çağdaş Türkçenin Etimolojisi*. Liber Plus Yayınları, İstanbul.
- Özbay, E., 2012. *Asi Nebri Üzerindeki Su Yapıları: Nauralar*. Ege Üniversitesi Sosyal Bilimler Enstitüsü Sanat Tarihi Anabilim Dalı yayınlanmamış Yüksek Lisans tezi, 340 sayfa, İzmir.
- Pakalın, M. Z., 1993. *Osmanlı Tarih Deyimleri ve Terimleri Sözlüğü*. Milli Eğitim Bakanlığı Yayınları, İstanbul.
- Pala, İ., 2005. *İki Dirhem Bir Çekirdek*. Kapı Yayınları, İstanbul.
- Sevgi, O., 2015. "Yerli Ormanlık Terimleri" Çalışması. *Avrasya Terim Dergisi*, 3(2): 34 – 57.
- Sezgin, F., 2008. *İslam'da Bilim ve Teknik Cilt V*. İBB Kültür A.Ş Yayınlar, İstanbul.
- Sökmen, T., 2010. Osmanlı'dan Cumhuriyet'e İlçe ve Semt İsimlerinin Ortaya Çıkışında Ekonomik Ve Kültürel Özelliklerin Rolü; İstanbul Örneği. Marmara Üniversitesi Sosyal Bilimler Enstitüsü, İktisat Ana Bilim Dalı yayınlanmamış Yüksek Lisans tezi, 106 sayfa, İstanbul.
- Taşkın, Ü., 2005. Osmanlı Devleti'nde Kullanılan Ölçü ve Tartı Birimleri. Fırat Üniversitesi Sosyal Bilimler Enstitüsü Tarih Anabilim Dalı yayınlanmamış Yüksek Lisans tezi, 210 sayfa, Elazığ
- Takvim-i Vekayı. 1833. Sene 1249 H. Sayı: 66.
- Takvim-i Vekayı. 1835. Sene 1251 H. Sayı: 112.
- Timurtaş, F.K., 1972. *Yunus Emre Divanı*. Tercüman Gazetesi 1001 Temel Eserler Yayınları, İstanbul.
- Uçar, İ. 2013a. Türkiye Türkçesinde hayvan adlarından türetilmiş bitki adları. *Uluslararası Türkçe Edebiyat Kültür Eğitim Dergisi*, 2(1): 1-19.
- Uçar, İ. 2013b. Kavram – Çağrışım - Kelime Bağlamında Bitki Adlarına Anlam Bilimsel Bir Yaklaşım. *Turkish Studies*, 2671-2683.
- Vehbi, 2008. *Sürnaâme*. Kabalcı Yayınevi, İstanbul.
- Yılmaz, O. ve Boz, M.A., 2012. Türkiye'de Amatör Güvercin Yetiştiriciliğinin Durumu ve Kullanılan Yöresel Tıp Sınıflandırmaları. *Akademik Ziraat Dergisi*, 1(1): 45-60.