

MARDİN İDADİ MEKTEBİ'NİN MEKANSAL VE İŞLEVSEL DEĞİŞİMİ ÜZERİNE BİR DEĞERLENDİRME



AN EVALUATION ON SPATIAL AND FUNCTIONAL CHANGES OF THE MARDIN İDADI SCHOOL

İzzettin KUTLU*

Saide Selin ERAY**

ÖZ

Tarihi binalara yapılan ilavelerin ve müdahalelerin tasarım yaklaşımları; mimari koruma ve restorasyon alanında devam eden tartışmalar arasındadır. Bu çalışma tarihi bir eğitim yapısının özelliklerine göre yapılan eklemelerin sonucunda uğradığı mekânsal ve işlevsel değişimleri ortaya çıkarmayı hedeflemektedir. Çalışmada; Mardin kentinin ilk eğitim-öğretim yapısı olan idadi mektebin mekânsal dönüşümü çağdaş koruma ilkeleri dikkate alınarak değerlendirilmiştir. Çalışmanın yöntemi, tarihi idadi mektebinde yeni işlevler sonucunda, değişen kütle ve işlev ilişkilerini kronolojik olarak dönemler içerisinde tespit etmeye dayanmaktadır. Tarihi yapıya yapılan eklemeler incelenerek, önemli süreçler tespit edilmiş ve karşılaştırma yapılmıştır. Uygulanan yöntem, kültürel miras yapılarında etki değerlendirmesi ve etki sürecinin tespit edilmesi alanına bir katkı olarak değerlendirilebilir. Çalışma kapsamında incelenen tarihi idadi mektebi binasının, benzer ve uyumlu işlevler ile günümüze kadar özgün halini koruduğunu ve yapılan ek binanın ise mevcut tarihi yapının önüne geçmeyecek şekilde, farklı bir üslupta tasarlandığı tespit edilmiştir. Bu durumda, başarılı eklemeler ile İdadi mektebin korunması ve sürekli kullanım halinde olacak şekilde topluma kazandırılması; aidiyet duygusunu sonraki nesillere aktarmada katkıda bulunarak kentin eğitim-öğretim tarihi ile ilgili somut bir örnek olabilmektedir. Çalışmada; Mardin özelinden tarihi yapı geneline, kültür varlıklarına geri dönüşümü olmayan müdahaleler ile kütle ölçeğini değiştirerek yeniden işlevlendirmek yerine yapılan müdahalelerin özgün tarihi yapının tümüyle orantılı olması veya yeni bir ek yapılması gerektiği sonucuna varılmıştır.

Anahtar kelimeler: restorasyon, yeniden işlevlendirme, Mardin, eğitim yapısı, idadi, mektep

* Arş. Gör., Mardin Artuklu Üniversitesi, Mühendislik ve Mimarlık Fakültesi, Mimarlık Bölümü.

ORCID ID: <https://orcid.org/0000-0002-5546-5548> ♦ E-mail: izzettinkutlu@artuklu.edu.tr

** Öğr. Gör., Ağrı İbrahim Çeçen Üniversitesi, Patnos Meslek Yüksekokulu, Mimari Restorasyon Prog.

ORCID ID: <https://orcid.org/0000-0001-7347-4600> ♦ E-mail: [sseyay@agri.edu.tr](mailto:sseray@agri.edu.tr)

ABSTRACT

Indeed, architectural heritages are considered as aggregation of a civilization's economic, social and cultural background. Accordingly, restoration, conservation and any intervention aimed at such valuable heritage are of great importance. Design approaches of interventions to historical buildings are among the ongoing discussions in the field of architectural conservation and restoration. This study aims to reveal the spatial and functional changes of a historical educational structure as a result of additions made according to its characteristics. The İdadi historical school in city of Mardin whose construction dates back to the late 19th century is chosen as the case study of this investigation. Mardin is located in the southeastern Anatolia region of Turkey and is one of the most crucial, historical and cultural poles of the country. Consequently, a diverse range of historical constructions including churches, monasteries, mosques, social complexes, traditional houses and pavilions are located in the city. There are a considerable number of studies investigating these constructions in the literature but there is no up-to-date work on historical educational buildings of Mardin. This study chose the İdadi historical school as a case study to fill this gap in literature.

The spatial transformation of the İdadi school, which is considered to be the first educational structure of the city of Mardin, was evaluated in accordance with contemporary preservation principles. The method of the study was based on determining the constructional and functional changes in chronological periods as a result of the new functions being determined for the İdadi historical school. Integrated additions to the historical building were examined and comparisons were made over various time periods. The method applied can be considered as a contribution to the field of impact assessment and determination of the impact process in cultural heritage structures. It was determined that the İdadi historical school preserved its original form with similar and harmonious functions until today and the annex was designed in a different style, so as not to override the existing historical building. In this case, with successful additions and by preservation of the İdadi school structure it can be reintegrated to the society by providing continuous use. Particularly, appropriate refunctioning of a historical building is the most chief step in conservation, maintenance, contribution to the city's skyline, revitalization of its peripheral context and contribution to the economy of the city. Since preparing survey and restitution projects and restoring the building alone is not sufficient for the protection of historical buildings and cultural heritages, sustainable conservation of a historical building would be more successful by appropriate refunctioning and maintaining its continuous use. For the reason that unfunctional structures remain vacant, such neglected constructions get more vulnerable to turn into ruins. However, according to the findings of this research, any changes to construction in accordance to refunction the historical building should not damage the originality of the structure. Accordingly, it has been concluded that the interventions to a historical structure in general and in this case to Mardin's historical constructions should be in proportion to the original historical building rather than re-using by changing its constructional scale with non-recyclable interventions.

Keywords: restoration, adaptive reuse, Mardin, educational structure, school building

Giriş

İnsanlık tarihinde birçok önemli gelişmeye ve uygarlıkların tarihine ışık tutan kültür varlıkları; geçmişte yaşananlar ile gelecekte yaşanacaklar arasında bağlantı kurar. Bir nevi uygarlıkların; ekonomik, sosyal ve kültürel birikimleri ile beraber kuruldukları dönemin kentsel ve mimari tarzını yansıtan belge ve sembollerdir.¹ Nesiller arasında ortak miras olarak kabul edilen kültürel birikimleri, bilinçli bir şekilde korumak ve gelecek nesillere de aktarmak her vatandaşın farkında olması gereken bir sorumluluktur. 1964 yılında yayınlanan Venedik Tüzüğü'nün 5. Maddesinde, “korunması gerekli anıtlar” tarihi bir belge niteliğinde varsayıldıklarından, “Anıtların korunması, her zaman onları herhangi bir yararlı toplumsal amaç için kullanmakla kolaylaştırılabilir. Bunun için bu tür bir kullanma arzu edilir, fakat bu nedenle yapının planı, ya da bezemeleri değiştirilmemelidir. Ancak bu sınırlar içinde yeni işlevin gerektirdiği değişiklikler tasarlanabilir ve buna izin verilebilir.”² belirli bir işlev ile tarihi yapıların belirli sınırlar doğrultusunda korunması önerilmiştir.³ Bu durumda işlev vermek, nitelikli restorasyon kriterlerine göre yapıyı korumaya yönelik bir uygulama olarak algılanmalıdır. Kültür varlıklarının sürekli kullanımı, eserin tarihsel hafızayı korumasına ve eylemlerinin devamına izin verir.

Türkiye'nin Güneydoğu Anadolu Bölgesi'nde yer alan Mardin, tarihi ve kültürel yapıları ile günümüze kadar ulaşan nadir kentlerdendir. Mardin Dağı'nın eteklerine konumlanan şehri, dağın eğimli topografyası şekillendirmiştir. Bu dağın tepesinde Mardin Kalesi yer almaktadır. Mardin'in; Süryanilerin uygarlığı ile kurulduğu, sonrasında İran hükümetlerine ve Romalı bir komutana bağlandığı 4.yüzyılda hakkında yazılan ilk yazılı kaynaktan bilinmektedir.⁴ Ancak bölgedeki kültür varlıkları incelendiğinde prehistorik alanların çokluğundan Mardin'in kuruluşunun 4.yüzyıldan daha da önceki zamanlara dayandığı anlaşılmaktadır.⁵

Geleneksel Mardin yapıları ile ilgili yapılan çalışmalar genel olarak ele alındığında; **kilise ve manastır**⁶, **cami ve külliye**⁷, **geleneksel konut ve kasır**⁸ özelinde çalışmaların yapıldığı ancak eğitim yapıları özelinde güncel bir çalışmanın olmadığı görülmüştür. Yapılan incelemelerde Mardin'in önemli merkezi noktalarından olan Cumhuriyet Meydanı ile Eski Hükmet Meydanı arasında, Birinci Cadde aksına yakın

1 Ahunbay, 2009, 97.

2 Uluslararası Anıtlar ve Sitler Konseyi (ICOMOS), 1964, Madde 5.

3 Aydın ve Şahin, 2018, 65.

4 Alioğlu, 2000, 14.

5 Kutlu, 2019, 1.

6 Aydın, 2019; Reis, 2012; Durmaz, 2010; Tetik, 2018; Akyüz, 1998.

7 Yavuz, 2020; Kuzu, 2020; Şengül, 2018; Şengül, 2017; Çağlayan, 2018; Yeşilbaş, 2020; Erdal, 2017, Altun, 1971.

8 Kutlu, 2019; Yıldırım, 2019; Karasoy, 2014; Şimşek, 2013; Sözen, 2019; Karagülle, 2009; Duyan, 2002; Yeşilbaş, 2019; Çağlayan, 2010; Koç, 2019.

konumda olan özgün durumunda Mardin İdadi Mektebi ve Gazipaşa İlkokulu yapılarının bulunduğu görülmektedir (Görsel 1). 19. yüzyıl sonunda inşa edilen Mardin İdadi Mektebi (Mekteb-i İdadi) günümüzde Olgunlaşma Enstitüsü; idadi mektebi ek binası ise Gazipaşa İlkokulu olarak kullanılmaktadır. Özgün Gazipaşa İlkokul Binası 2015 yılında restore edilmek üzere boşaltılmıştır ve mülkiyeti Milli Eğitim Bakanlığına ait olan yapı günümüzde herhangi bir işlevde kullanılmamaktadır.



Görsel 1. Mardin kent dokusunda tarihi eğitim yapılarının konumu (Yandex harita üzerine yazarlar tarafından işlenmiştir.)

Çalışmada Mardin'in Osmanlı dönemi ilk eğitim yapısı olan idadi mektebi incelenecektir.⁹ Kendine özgü özellikleri ile birlikte, Mardin yöresine ait özellikler de barındıran ve inşa edildiği dönemdeki eğitim yapılarına işaret eden idadi mektep yapısının; mimari özellikleri ile birlikte mekânsal ve işlevsel değişimi ele alınmıştır. Dönemler içerisinde gerçekleştirilen restorasyon projeleri doğrultusunda yapılan müdahalelerin, uygulamaların ve yeniden işlevlendirmelerin, binanın tarihi kimliği ile ne derece uyumlu olduğunun eleştirel bir yaklaşımla sunulması amaçlanmıştır. Bu amaç doğrultusunda; okul yapısının Şanlıurfa Kültür Varlıklarını Koruma Bölge Kurulu ve yerel kuruluşların arşivlerindeki rölöve/restorasyon projeleri ve fotoğraf albümü incelenmiş, binanın bugünkü durumu ile özgün hali hakkında durum analizi yapılmıştır.

İdadi Mektebinin Tarihi ve Mimari Özellikleri

Yapının Konumu ve Tarihçesi

Tarihi Mardin idadi mektebi; Artuklu merkez ilçesi, Şar mahallesi, 68 ada, 9 numaralı parselde bulunmaktadır. Giriş kapısının üzerinde yer alan sülüs kitabede Hicri 1318 (M. 1900-01) tarihli Temmuz ayında açılışı yapıldığı belirtilmektedir.¹⁰ Osmanlı

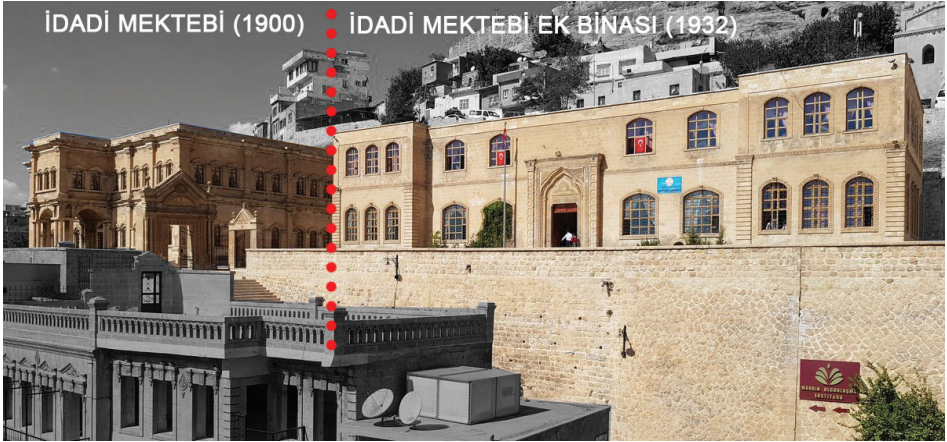
9 Web kaynak 1

10 Baydaş, 2007, 153.

dönemi Mardin’de en önemli mimarları arasında gösterilen Ermeni asıllı Mimarbaşı Lole tarafından iki katlı olarak inşa edilmiştir. Ermeni Mimarbaşı Lole ve ailesi, Mardin’de günümüze kadar ulaşmış PTT binası (özgün Şahtana Konağı)¹¹, Şehidiye Cami minaresi¹², Sabancı Kent Müzesi (özgün askeri kışla)¹³, Mardin Artuklu Üniversitesi Mühendislik ve Mimarlık Fakültesi (özgün hükümet konağı)¹⁴ gibi önemli birçok yapıyı inşa etmiş veya onarımlarını gerçekleştirmiştir.

İdadi mektebi, Mardin Dağı’na yerleşen şehrin eğimli arazisi nedeni ile Mezopotamya Ovası’na hakim, yüksek bir arazi üzerine konumlanmıştır. Kuzeydoğu yönünde Zinciriye Medresesi yer almaktadır ve güney yönünde bulunan Birinci Cadde’nin zemin kotundan yaklaşık elli basamaklı bir merdiven sonrasında yapının avlusuna ulaşılmaktadır. Cadde kotu ile avlu giriş kapısının arasında ki fark 12,22 metredir.¹⁵

Cumhuriyet dönemi ile idadi mekteplerinin 1920’li yıllarda ortaokula dönüştürülmesi sonucu yapı, ortaokul olarak kullanılmaya başlanmıştır. 1932 yılında harf devriminin ardından başlatılan okuma yazma seferberlikleriyle okuma-yazma oranının artmaya başlaması sonucu avlusuna, 68 ada 8 numaralı parselde günümüzde Gazipaşa İlkokulu olarak kullanılan bina eklenmiştir (Görsel 2). İdadi mektebi günümüze kadar süregelen zaman diliminde; idadi mektep, ortaokul, ticaret lisesi, kız meslek lisesi olarak işlev değişikliklerine uğramış ve günümüzde ise Olgunlaşma Enstitüsü olarak kullanılmaktadır. İdadi mektebe ek olarak inşa edilen bina ise mektebin dönüşümü ile paralel olarak aynı işlevde her dönem ek bina olarak dönüştürülmüş ancak günümüzde farklılaşarak Gazipaşa İlkokulu olarak kullanılmaya başlanmıştır.



Görsel 2. Özgün idadi mektebi ile ek yapısının günümüzdeki görünümü (İ. Kutlu)

11 Yeşilbaş, 2019.

12 Çağlayan, 2017.

13 Düzenli ve Düzenli, 2020.

14 Düzenli ve Taşar, 2012.

15 Şanlıurfa Kültür Varlıklarını Koruma Bölge Kurulu, 2012.

Yapının Mimari Özellikleri

Yapının mimari özellikleri, 1900 yılında inşa edilen idadi mektebi ve 1932 yılında idadi mektebi ek binası olarak ele alınmıştır. İki yapıya da Birinci Cadde'nin kuzeyinde kalan basamaklı bir sokağın sonunda, görkemli taş işçiliğiyle yapılmış iki adet anıtsal taç kapı ile ulaşılmaktadır. Bu anıtsal giriş kapıları, taş süslemeleri ile dikkat çekmektedir. Doğu yönündeki kapı ana idadi mektebine, güney yönündeki kapı ise ek binaya ulaşım sağlamaktadır (Görsel 3). İki okul binasını da içine alan avlunun etrafı taştan bir ihata duvarı ile çevrelenmiştir.



Görsel 3: 1900'lü yıllarda ana bina anıtsal kapısı ve 1932 yılında inşa edilen ek binadan sonra ortak avluya erişim sağlayan anıtsal kapılar (Kaynak: Şanlıurfa KVK Bölge Kurulu Arşivi)

İdadi mektebi *ana yapısı*, Birinci Cadde'nin kuzeyinde kalan basamaklı bir sokağın sonunda, anıtsal bir taç kapı ile karşımıza çıkmaktadır. Ermeni Mimarbaşı Lole'nin yaptığı bu bina geometrik mimari öğeleri ve simetrik özelliği sonucu Rönesans üslubu etkisi ile dikkat çekmektedir. Büyük bir avlu çevresinde gelişen ana yapı, iki katlı ve dikdörtgen planlı şekilde inşa edilmiştir. Doğu-batı yönünde uzanan dikdörtgen plana sahip yapı, Mezopotamya Ovası'nı karşılayacak şekilde düzenlenmiştir. Yapıya, üst kattaki çıkmayı taşıyan kolonlu portikodan girilmektedir. Geniş bir holün etrafına dizilmiş sınıflardan oluşan yapıda, üst kata erişim sağlayan merdiven, giriş kapısı aksında yer almaktadır ve iki kollu başlayıp ara sahanlıkta tek kola düşmektedir. Üst katta da aynı sistem ile oluşturulan sınıflar bulunmaktadır.

Mardin'de, Rönesans üslubuna rastlanan ender yapılardan olan bina, tamamen yöreye özgü sarı renkli kalker taşından inşa edilmiştir. Duvarlar, örtüler, döşemeler ve süslemeler gibi yapıyı oluşturan birimlerin her birinde taşın hâkimiyeti görülmektedir. Cephelerin tamamında ve iç duvarlarda tonoz hizasına kadar düzgün kesme taş, tonozlarda ise kaba yonu taş kullanılmıştır. Söve, kemer, sütun, silme gibi zengin taş işçilikleri ile inşa edilen cephelerin tamamında güçlü simetri görülmektedir (Görsel 4).

Güney cephesinin ortasında yer alan dışa çıkıntılı portikolar yapıya anıtsal bir görünüm katmıştır. Portiko zemin katta giriş kapısı için açık olarak düzenlenirken üstü ikinci katta oda haline getirilmiştir. Girişin iki yanında simetrik olarak düzenlenen kare bir kaidenin üzerinde 4 adet yuvarlak kesitli ince sütunun üzeri, alttaki kaide gibi bir sistemle tamamlanmıştır. Sütün demetleri arası yuvarlak geçilmiştir. İki katlı olarak



Görsel 4: Mardin İdadi Mektebi görünümleri (İ. Kutlu)

yapılan binanın cephelerinde katlar arası ayırım, cephe boyunca kesme taştan yapılan kornişler ile kademeli bir şekilde düzenlenmiştir (Görsel 5).¹⁶

İdadi mektebi ek binası, Cumhuriyet dönemi ile ortaokul olarak dönüştürülen idadi mektebinde sınıf ihtiyacı ortaya çıkmış ve bulunduğu avluya 1932 yılında inşa edilmiştir.¹⁷ Okul özgün halinde tek katlı olarak inşa edilmiş, 1964 yılında bir kat ilave edilmesi suretiyle iki katlı hale getirilmiştir.¹⁸ Plan şemasının doğu yönündeki mekan ilk dönemlerde teras olarak düzenlenmişken daha sonra net tarihi bilinmemekle birlikte 1990'lı yılların başında birinci katın devamı olarak yapıya dahil edilmiştir (Görsel 6).

Yapı, ana yapıya benzer doğu-batı yönünde düzenlenmiş dikdörtgen plana sahiptir. Yapıya, güney cephesinde bulunan 7 basamaklı merdivenlerden sonra ulaşılan yoğun süslemeli taç kapı ile girilmektedir (Görsel 7). Doğu-batı yönünde düzenlenmiş büyük bir hol ve holün etrafında sınıflar planının ana şemasını oluşturmaktadır. Giriş kapısı ve her iki yanındaki ikişer pencere içe girintili olarak tasarlanmış, doğu ve batı ucunda ise yer alan iki bölüm dışa taşırılmıştır. Bu bölümlerin doğu yönünde dönem içerisinde bölünen iki oda, batı yönünde ise üç oda bulunmaktadır. 1964 yılında eklenen birinci kata erişim sağlayan merdivenler tek kollu olarak düzenlenmiş ve yapının güneydoğu yönüne eklenmiştir. İç mekânı oldukça sade düzenlenen ek binada birinci kat, bazı odalarda küçük ilaveler yapılmış olsa da zemin katın plan özelliklerine benzer şekilde düzenlenmiştir. Cephede güçlü simetri hakimdir ancak sonradan ilave edilen birinci kat cephesinde mimari ve malzeme farklılıkları açıkça görülmektedir. Birinci kat güney cephesinde pencereler basık kemerli ve aynı sayıda yapılarak zemin katla uyum sağlanmış ancak söveler ve süslemeler daha sade düzenlenmiştir. Pencere kemerlerinde kilit taşları dışa taşırılarak belirginleştirilmiştir. Zemin kat ve birinci kat arasındaki farklılıkların en belirgin olduğu cephe, doğu cephesidir. Pencerelerin düz formda olması, birinci katın doğu cephesinin bir dönem teras olarak kullanılıp sonradan iç mekana dahil edildiğini doğrular niteliktedir.

¹⁶ Baydaş, 2007.

¹⁷ Alman Arkeoloji Enstitüsü fotoğraf arşivi

¹⁸ Şanlıurfa Kültür Varlıklarını Koruma Bölge Kurulu, 2012.



Görsel 5: Günümüzde Olgunlaşma Enstitüsü olarak kullanılan idadi mektebi ana binası güney cephesi ve portikolu giriş (Sincar, 2019)



Görsel 6: 1964 yılında birinci kat eklenmesi sonucu kemerli tipte düzenlenen batı cephesi pencere tipleri ve 1990'lı yıllarda birinci kata eklenen doğu cephesi pencere tipleri (Şanlıurfa KVKK Arşivi)



Görsel 7: Günümüzde Gazipaşa İlkokulu olarak kullanılan idadi mektebi ek binası güney cephesi ve süslemeli taş işçiliği (Sincar, 2019)

Mardin İdadi Mektebinin Değişim Süreci

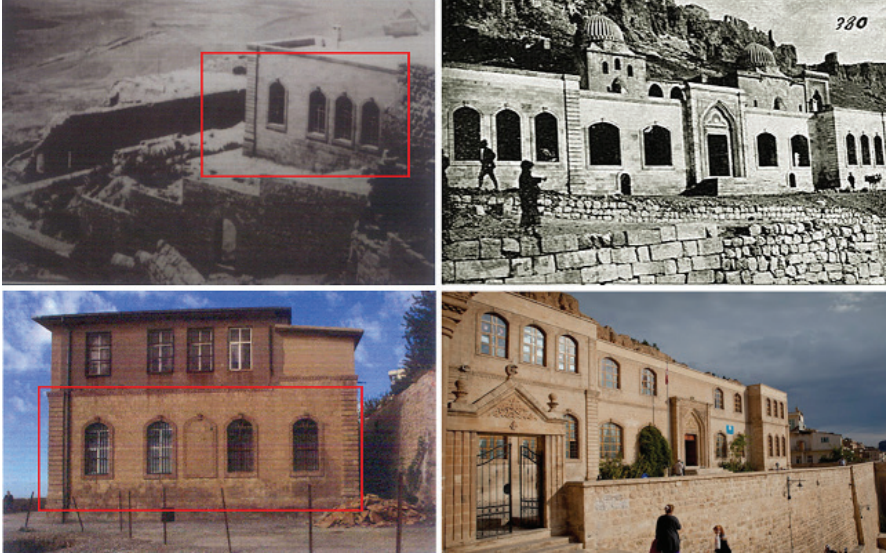
Mardin’de Osmanlı dönemi ilk eğitim-öğretim yapısı olan Mardin İdadi Mektebinin, süreç içerisinde ortaokul, lise gibi özgün işlevine yakın olarak kullanıldığı ve günümüzde Olgunlaşma Enstitüsü olarak kullanımının devam ettiği görülmüştür. Çalışmada bu süreç içerisinde tarihi yapının dönüşümlerinin doğru kritiğinin yapılabilmesi için yapılan müdahaleler kronolojik olarak analiz edilmiştir.

- 1900-01 yıllarında inşa edilen idadi mektebi, Cumhuriyet döneminde kültürel olarak herhangi bir değişikliğe veya müdahaleye gerek duyulmadan ortaokul binasına çevrilmiştir.
- Arşivlerde 1932 yılında ana binanın yetersiz kalması nedeniyle mevcut avlusu genişletilerek doğu yönünde tek katlı yeni ek binanın yapımına başlandığı görülmektedir (Görsel 8).



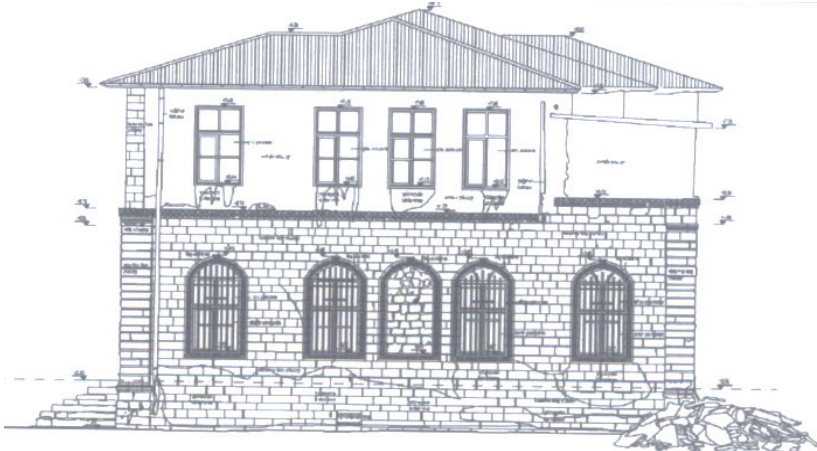
Görsel 8: Zinciriye Medresesinin önünde yer alan arazide yeni ek bina için yapılan çalışmalar, (Alman Arkeoloji Enstitüsü Fotoğraf Arşivi’nden)

- 1964 yılında dönemin gerekliliklerine göre ek binanın üstüne, zemin kat ile benzer plan özellikleri taşıyan yeni bir kat eklenmiştir. Doğu yönünde dışarı taşan bölümün üzeri teras olarak bırakılmıştır. Bu durum; pencere boyutları, malzeme kullanımı gibi yapım teknikleri olarak gözle görülen farklılıklardan ve arşivlerden açıkça anlaşılmaktadır (Görsel 9).



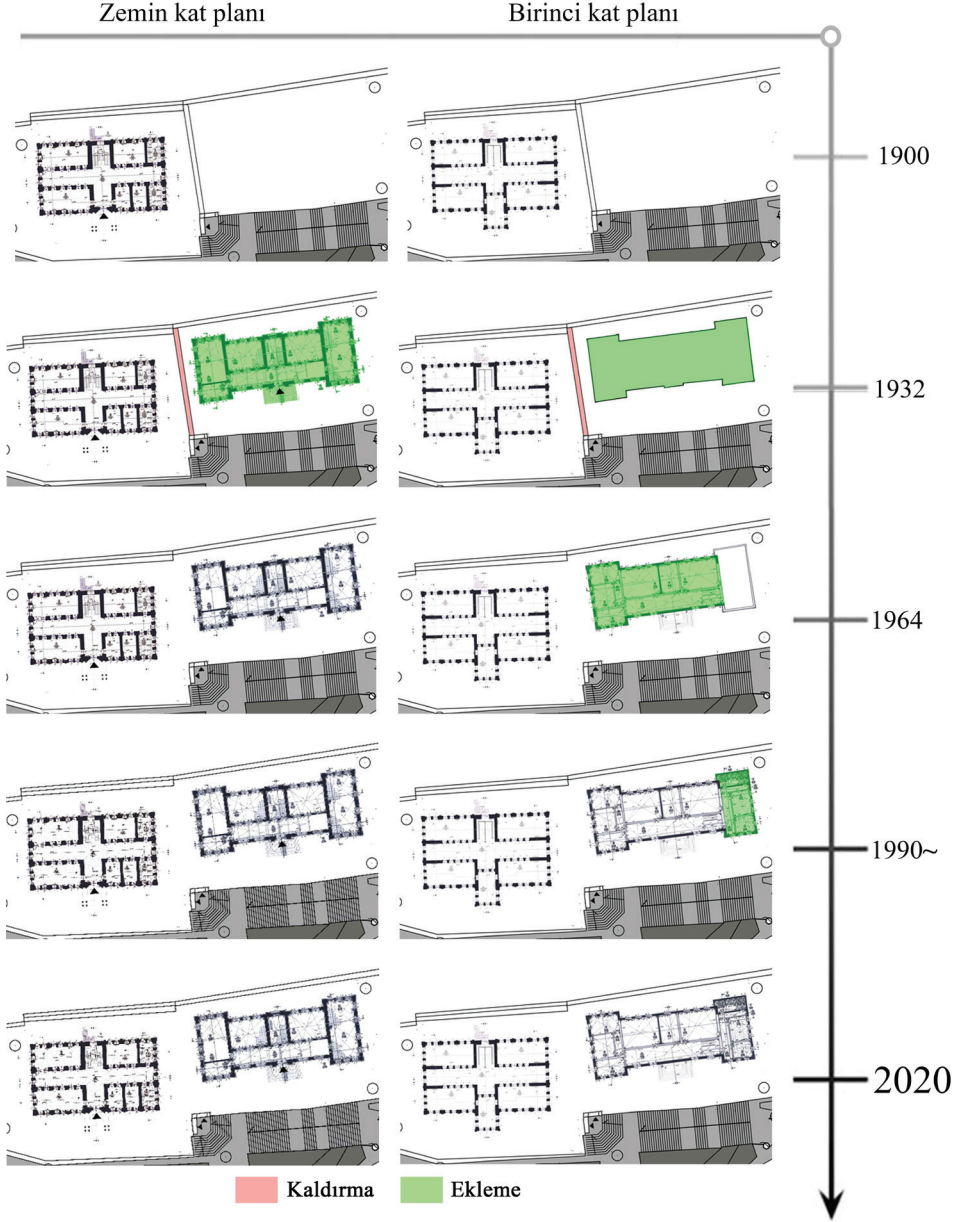
Görsel 9: Ek binanın özgün halinde tek katlı olduğunu gösteren arşiv fotoğrafları, (Şanlıurfa KVKK ve Levent Karacaoğlu arşivleri)

- Tarihi net olarak bilinmemek ile beraber yeni kat eklenildiği zaman doğu yönünde teras olarak düzenlenen bölümün 1990'lı yıllarda kapalı mekan olarak üst kata dahil edildiği belirlenmiştir. Bu durum kız meslek lisesi olarak kullanılmak amacıyla restore edilmeden önceki durumunda, doğu cephesindeki fotoğraflardan ve rölöve çizimlerinden anlaşılmaktadır (Görsel 10).



Görsel 10: Doğu yönünde yapıya sonradan dahil edilen teras bölümündeki malzeme farklılıkları, (Şanlıurfa KVKK arşivi)

- Bahsedilen tüm bu değişim ve dönüşümler, kronolojik sırayla kat planlarının üzerine işlenerek karşılaştırılmıştır (Görsel 11).



Görsel 11: Mardin İdadi Mektebi dönüşümünün kat planları üzerinde incelenmesi

Değerlendirme

Mardin İdadi Mektebi mimari özellikleri, yakın dönemlerde inşa edilen yapılar ile benzerlik gösterebilmektedir. Mardin’de Eski Hükümet Konağı, Diyarbakır’da Darü’l Muallim ve İdadi Mektebi, İç Kale’de bulunan Adliye, Atatürk Müzesi, Cephanelik ve Kolordu Binası ile katlar arası silme özellikleri bakımından benzerdir. Ayrıca Mardin İdadi Mektebinin cephelerinde önemli yer tutan süslemeler ile benzerlik gösteren Diyarbakır’da bulunan Mekteb-i Nisa, Gureba Hastanesi, İç Kale’deki Adliye, Atatürk Müzesi, Defterdarlık Yapısı ve Kolordu Binası’nın cephelerinde de yapıyı hareketlendiren en önemli elemanlar olmuştur. Pencerelerin, kemerli oluşturulan nişlerin içerisinde yer edinmesi ve sövelerinin süslenmesi de aynı dönem yapılarının benzerlik gösteren özelliğidir (Tablo 1).¹⁹

1964 yılında Uluslararası Anıtlar ve Sitler Konseyi (ICOMOS) tarafından kabul edilen “*Venedik Tüzüğü*”, doğal ve kültürel mirasın korunmasına yönelik temel kuramsal yaklaşımları belirleyen referans belgelerin başında gelmektedir. Beraberinde; Birleşmiş Milletler Eğitim, Bilim ve Kültür Örgütü (UNESCO) tarafından 1972 yılında “*Dünya Kültürel ve Doğal Mirasın Korunması Sözleşmesi*” ve 1975 yılında ICOMOS

Eski Hükümet Konağı (Mardin)	Darü’l Muallim Mektebi (Diyarbakır)	İdadi Mektebi (Diyarbakır)	Gureba Hastanesi (Diyarbakır)
			
Adliye (Diyarbakır)	Atatürk Müzesi (Diyarbakır)	Cephanelik ve Kolordu Binası (Diyarbakır)	Defterdarlık Yapısı (Diyarbakır)
			

Tablo 1: Mardin İdadi Mektebi ile benzer özellikleri barındıran yapılar (Resimler: Baydaş, 2007)

tarafından “*Amsterdam Bildirgesi*” başta olmak üzere uluslararası düzeyde kabul görmüş tüzük, karar, sözleşme ve yasal düzenlemelerin tamamında kültürel yapıların yeniden işlevlendirilmesinin önemi yer almaktadır.²⁰ Tarihi yapıların uyarlanabilir ve uyumlu şekilde yeniden işlevlendirilmesi sonucu yapılar; estetik, manevi, sosyal, tarihsel, kültürel ve sembolik değerleri canlandırma yoluyla korunmaktadır. Sürdürülebilir bir yeniden işlevlendirme önerisi; tarihi binaların değerini gelecek nesillere aktarmalı, yerel kültürü

¹⁹ Baydaş, 2007, 201.

²⁰ Arabacıoğlu ve Aydemir, 2007; Ahunbay, 2009; Gazi ve Boduroğlu 2015; Ertaş & Bekar, 2020.

zenginleştirmeli ve toplumun ekonomik seviyesini yükseltmelidir.²¹ Bunun sonucunda kültür varlığının sürekli olarak kullanımına devam edilmesi ile sosyal ilişkiler, insanlar ile tarihsel çevre arasındaki bağlantı ve nesiller arası bilgi aktarımı güçlenmektedir.²² Ayrıca uyumlu yeniden işlevlendirme önerisi sonucunda; malzeme kullanımı, enerji tüketimini ve çevre kirliliği azalabilmektedir. Böylece doğada düşük karbon tüketimine ve sürdürülebilirliğe önemli bir katkı sağlanmaktadır.²³

Farklı yeniden işlevlendirme önerileri arasından uygun bir dönüşüm için, çok sayıda faktör dikkate alınmalıdır. Yeniden işlevlendirme projesinin başarısını değerlendirirken; binaya ve doğaya fiziksel fayda sağlanması beklendiği gibi kullanıcılara da ekonomik ve sosyo-kültürel fayda sağlaması beklenmektedir.²⁴ Böylelikle mevcut yapının adaptasyonu başarılı olduğunda yeni fonksiyonun devamlılığı sağlanacak ve yeni kullanıcıların tarihi yapıya dahil olma düzeyi de artabilecektir.

Çalışmada ele alınan İdadi Mektep, Eski Mardin'in en önemli Cumhuriyet Meydanı ve Eski Hükümet Meydanı'nın orta noktasında bulunmakta, Artuklu Dönemi'nden günümüze ulaşan Zinciriye Medresesi'nin aşağı kotunda bulunmaktadır. İdadi Mektep olarak inşa edilmesinin ardından uzun süre Milli Eğitim'e bağlı ortaokul olarak kullanılmış, daha sonra ticaret lisesine ve ardından kız meslek lisesine dönüştürülmüş; son işlev olarak da Mardin Olgunlaşma Enstitüsü olarak kullanılmaya devam edilmiştir. 1932 yılında ortaokul işlevine yetersiz kalması, yeni bina yapılması ihtiyacını doğurmuş ve avlu genişletilerek ana binanın yanına yeni bir eğitim binası inşa edilmiştir. Ek bina 2015 yılına kadar, ana binanın işlevine yardımcı olacak şekilde dönüştürülmüş ve aynı işlevlerde kullanılmıştır. 2015 yılında ise Cumhuriyet Meydanı'nda bulunan tarihi Gazipaşa İlkokulunun onarım ve güçlendirme çalışmaları altında boşaltılması ile Gazipaşa İlkokulu buraya taşınmıştır. Günümüzde halen Olgunlaşma Enstitüsü ve Gazipaşa İlkokulu olmak üzere iki farklı işlevde kullanılmaktadırlar. Mardin İdadi Mektebinin dönüşüm süreci, 1900-01 yıllarında inşa edilen ana binanın farklı eğitim işlevleri ile sürekli kullanılması ve ek binanın inşa edilerek ana binanın ihtiyacına göre dönüştürülmesi olmak üzere iki gruba ayrılabilir. Ana binanın yıllar içerisinde sürekli eğitim yapısı olarak kullanılması, yapının bütünlüğüne zarar vermemiş ve korunmasını sağlamıştır.

İdadi mektebinin Cumhuriyet döneminde ortaokul olarak dönüştürülme kararı sonrasında, yapının büyüklüğünün yetersiz kalması ile yapıya herhangi bir müdahalede bulunmadan avlusu genişletilerek oluşturulan ortak bir avluya yeni bina yapılmıştır. Yeni ek binanın yapım teknikleri ve özellikleri değerlendirildiğinde, ana binanın özelliklerini taklit etmeden 1932 yılının özelliklerini taşıyacak şekilde yapılması hem ana binanın değerine saygılı bir yaklaşım olmuş hem de yapıldığı dönemin özelliklerini yansıtmaları ile de önem taşımıştır.

21 Yıldırım, 2012, 379; Günce and Mısırlısoy, 2019.

22 Yıldırım, 2012, 379; Ahunbay, 2002.

23 Bullen, 2007; Velthuis & Spennemann, 2007.

24 Mısırlısoy & Günce, 2016.

Zaman ile eğitim yapılarına olan ihtiyaç nedeniyle tek katlı ek binaya, özgün durumu ile farklılıkları gözle görülebilecek şekilde tasarlanan bir kat daha eklenmiştir. 1931 yılında ICOMOS tarafından yayınlanan Atina tüzüğü 70. Maddesinde (Tarihi Miras), “*Eстетik kaygısıyla geçmişteki bina tiplerinin tarihi alanlardaki yeni yapılara uygulanması yıkıcı sonuçlar doğurabilir. Bu alışkanlığın devam ettirilmesine hiçbir şekilde müsamaha gösterilmemelidir.*” ifadesi ile ihtiyaç durumunda tarihi yapılara müdahale edilmesi gerektiği bildirilmiştir. Bu bakımdan özgün idadi mektebe müdahalede bulunulmaması ve ek binaya ihtiyaç durumunda müdahalelerin yapılması olumlu bir restorasyon yaklaşımıdır. Ayrıca Venedik tüzüğü’nün 12.maddesinde yer alan; “*Eksik kısımlar tamamlanırken, bütünle uyumlu bir şekilde bağdaştırılmalıdır; fakat bu onarımın, aynı zamanda sanatsal ve tarihi tanıklığı yanlış bir biçimde yansıtmaması için, özgünden ayırt edilebilecek bir şekilde yapılması gereklidir.*” ifadesi ile yapılan müdahalelerde taklitten kaçınılması gerektiği belirtilmiştir. Mardin idadi mektebi ek binasında yapılan müdahalelerin de sanatsal ve tarihi tanıklığa yanlış yansıtılmadığı ve yapılan müdahalelerin gözle görülebilecek farklılıklar ile yapıldığı tespit edilmiştir.

Sonuç

Tarihi yapıların ve kültür varlıklarının korunmasında rölöve ve restitüsyon projelerini hazırlamak ve yapıyı restore etmek tek başına yeterli olmamaktadır. Yapıların korunması, kullanıcı akışı içerisinde işlevlendirilerek ve bakımı yapılarak gerçekleştirilmelidir. İşlevlendirilmeyen yapılar boş kalarak bakımsız kalmakta ve harap hale dönüşmektedir.

Yapılan incelemeler ve analizler doğrultusunda, Mardin idadi mektebi ana binasının özgün durumundan neredeyse hiçbir fark olmadan günümüze kadar korunmasının altında yatan temel sebebin uyumlu ve uygulanabilir işlevler ile sürekli olarak kullanıma devam etmiş olması ile sağlandığı sonucuna varılmıştır. Bu durumun; yapının bakımsız kalarak yıkılmasına engel olduğu gibi inşa edildiği döneme ait hem yapım teknikleri hem de sosyokültürel özellikleri aktarması ile bölge halkında aidiyet duygusuna katkı sağladığı tespit edilmiştir. Korunması gereken bu yapıların mevcut Olgunlaşma Enstitüsü ve Gazipaşa İlkokulu işlevleri ile kullanıcının da işleve sürekli dahil olduğu bir süreç ile birlikte yeniden işlevlendirilmiş olması olumlu bir yaklaşım olarak görülmektedir. Bu dönüşümde yapının mimari özellikleri ile sosyal ve kültürel değerlerinin de dikkate alındığı, kullanıcıların ve yerel halkın memnuniyetinden anlaşılmaktadır.

Bu değerlendirme yöntemi çok sayıda medeniyete ev sahipliği yapan Mardin şehri özelinden tarihi yapıların genelinde; mimarlara yeni ek bina tasarlanması, tarihi yapıda büyük değişikliklere mahal vermeden müdahalelerin yapılması ve yapılan yeni eklerin değerlendirilmesinde bir yaklaşım ve örnek oluşturabilir. Ayrıca kronolojik olarak sıralama yapılarak binanın geçirdiği kütleli değişimlerin analiz edildiği yöntem, kültür varlıklarının belirli projelerini değerlendirmek için yerel yönetimlere ‘ön analiz’ için bir metod önerisi olarak sunulmaktadır. Osmanlıdan günümüze özellikleri ortaya konan

Mardin ilk eğitim-öğretim yapısı olan idadi mektep yapısının; fonksiyonel ve kütleli değişiminin detaylı olarak incelenmesi arşiv niteliğinde olup mimari koruma alanına bir katkı olarak görülebilir. Bu kapsamda, geçmişin somut kültür ürünü olarak bir yapının tarihi değerleri açıkça tanımlanmalı ve yeni bir ek orijinal binanın bütünlüğünü korurken kendi döneminin kimliğini de taşımalıdır. Bu bağlamda, yeni bir ekleme eskisinden ayırt edilebilir olmalıdır; tarihi binanın da özelliklerini korumalı ve oranlı olmalıdır. Bu durum, tarihi binanın karakteriyle boyut, ölçek, renk vb. özelliklerinin uyumlu olması ile sağlanabilir. Sonuç olarak; tarihi ve mimari değerleri bakımından zengin olan kültür varlıklarında restorasyon, yeni ek veya işlevlendirme süreci rastlantısal olmamalı ve kişilerin insiyatifine bırakılmamalıdır. Restorasyon, yeni ek veya işlevlendirme gibi yapıya doğrudan etki edecek süreçlerde; kültürel mirasın tarihi-mimari özelliklerini ihmal etmeden, hem bireylerin hem de toplumun mali çıkarlarına yararlı olan, farklı ve faydalı nitelikteki çok sayıda parametre dikkate alınmalıdır.

KAYNAKÇA

- Ahunbay, Z. (2002). ICOMOS ve Risk Altındaki Kültürel Mirasın Korunması. *Yapı dergisi*, 244(3), 27-29.
- Ahunbay, Z. (2009). *Tarihi Çevre Koruma ve Restorasyon*, Yem Yayınları, İstanbul.
- Akyüz, G. (1998). *Mardin İlinin Merkezinde Civar Köylerinde Ve İlçelerinde Bulunan Kiliselerin Ve Manastırların Tarihi*. Resim Matbaacılık A.Ş. İstanbul.
- Alioğlu, E. F. (2000). *Mardin: şehir dokusu ve evler*. Türkiye Ekonomik ve Toplumsal Tarih Vakfı.
- Altun, A. (1971). Mardin Ulu Camii ve Çifte Minareler Üzerine Birkaç Not. *Vakıflar Dergisi Vakıflar Genel Müdürlüğü*, 9, 191-200.
- Arabacıoğlu, P. ve Aydemir, I. (2007). Tarihi Çevrelerde Yeniden Değerlendirme Kavramı, *Megaron*, 2(4), 204-212.
- Aydın, A. ve Şahin, Ö. (2018). Tarihi Yapıların Yeniden İşlevlendirilmesi: Isparta Aya İshotya (Yorgi) Kilisesi'nin Gül Müzesi'ne Dönüşümü. *Kültür Envanteri*, 17(17).
- Aydın, H. (2019). *Mardin Mor Efrem Manastırı kilisesi koruma ve restorasyon önerisi*. Diyarbakır: Dicle Üniversitesi, Fen Bilimleri Enstitüsü, Yüksek Lisans Tezi.
- Baydaş, Ö. G. (2007). *Diyarbakır ve Mardin'deki Tarihi Kamu Yapıları*. Van: Yüzüncü Yıl Üniv., Sosyal Bilimler Enstitüsü, Doktora Tezi.
- Bullen, P. A. (2007). Adaptive reuse and sustainability of commercial buildings. *Facilities*, 25(1/2), 20-31.
- Çağlayan, M. (2010). *Geleneksel Mardin kasırlarının mimari özellikleri ve korunması üzerine bir yöntem araştırması*. Diyarbakır: Dicle Üniversitesi, Fen Bilimleri Enstitüsü, Yüksek Lisans Tezi.
- Çağlayan, M. (2017). Mardin Şehidiye Medresesi ve Onarım Uygulamaları. In Ş. Parlakyıldız (Haz.), *International Conference on Multidisciplinary, Science, Engineering and Technology*, 27-29.
- Çağlayan, M. (2018). Ortaçağ'dan Günümüze Bir Anıt: Mardin Ulu Camii. *Restorasyon ve Konservasyon Çalışmaları Dergisi*, 1(21), 29-40.

- Durmaz, R. (2010). *Tur Abdin at close: The church complex at Zaz, Mardin. its architecture, history and contemporary revitalization process.* İstanbul: Koç Üniversitesi, Sosyal Bilimler Enstitüsü, Yüksek Lisans Tezi.
- Duyan, F. (2002). *Mardin Suphi Bisen evinin restorasyon önerisi,* (Yayımlanmamış Yüksek Lisans Tezi), Gazi Üniversitesi/Fen Bilimleri Enstitüsü, Ankara.
- Düzenli, E. ve Düzenli, H. İ. (2020). Mardin’de İki Modern İnşa: Mardin Kışlası ve Müzeye Dönüşümü. *İdealkent*, 11(30).
- Düzenli, H. İ. ve Taşar, E. S. (2012). Mardin’de Tarih, Bina ve Mimarlık Katmanları: 19. yy. Hükümet Konağından 21. yy. Mimarlık Fakültesine Dönüşümün Hikayesi. *Arredamento Mimarlık*, (254), 64-78.
- Erdal, Z. (2017). Mardin Ulu Cami üzerine yeni görüşler, *Yüzüncü Yıl Üniversitesi Sosyal Bilimler Enstitüsü Dergisi*, 1(2).
- Ertaş, B. S. and Bekar, İ. (2020). *Functional Performance After Re-use in Traditional Houses.* (Ed. Christov vd.) *Advances in Scientific Research: Engineering and Architecture*, St. Kliment Ohridski University Press: Sofia, 418-428.
- Gazi, A. ve Boduroğlu, E. (2015). İşlev Değişikliğinin Tarihi Yapılar Üzerine Etkileri” Alsancak Levanten Evleri Örneği. *Megaron*, 10(1), 57-69.
- Günçe, K. and Mısırlısoy, D. (2019). Assessment of adaptive reuse practices through user experiences: traditional houses in the walled city of Nicosia. *Sustainability*, 11(2), 540.
- ICOMOS. (1931). *Atina Tüzüğü.* http://www.icomos.org.tr/Dosyalar/ICOMOSTR_tr0660878001536681682.pdf
- ICOMOS. (1964). *Venedik Tüzüğü.* Paris. https://www.icomos.org/charters/venice_e.pdf
- ICOMOS. (1975). *Amsterdam Bildirgesi.* http://www.icomos.org.tr/Dosyalar/ICOMOSTR_tr0458320001536681780.pdf
- Karagülle, C. (2009). *Yerel verilerin konut tasarım sürecinde değerlendirilmesi: Mardin örneği.* İstanbul: İstanbul Teknik Üniversitesi, Fen Bilimleri Enstitüsü, Yüksek Lisans Tezi.

- Karasoy, Z. (2014). *Mardin ili Özdener Ailesi Evi'nin restorasyon önerisi*. Ankara: Gazi Üniversitesi, Fen Bilimleri Enstitüsü, Yüksek Lisans Tezi
- Koç, M. (2019). *Mardin Firdevs Kasrı için restorasyon ve yeniden kullanım önerisi*. İstanbul: Yıldız Teknik Üniversitesi, Fen Bilimleri Enstitüsü, Yüksek Lisans Tezi.
- Kutlu, İ. (2019). *Mardin ili Midyat ilçesi İsmail Miroğlu konutu restorasyon önerisi*. Ankara: Gazi Üniversitesi, Fen Bilimleri Enstitüsü, Yüksek Lisans Tezi.
- Kuzu, G. (2020). *Mardin Emineddin külliyesi mimari özellikleri koruma sorunları ve restorasyon projesi önerisi*. İstanbul: Yıldız Teknik Üniversitesi, Fen Bilimleri Enstitüsü, Yüksek Lisans Tezi.
- Mısırlısoy, D. & Günçe, K. (2016). A critical look to the adaptive reuse of traditional urban houses in the Walled City of Nicosia. *Journal of Architectural Conservation*, 22(2), 149-166.
- Reis, A. S. A. (2012). *Mardin kentinin korunması kapsamında 'Surp Kevork Ermeni Kilisesi' restorasyon önerisi*. İstanbul: İstanbul Teknik Üniversitesi, Fen Bilimleri Enstitüsü, Yüksek Lisans Tezi
- Sincar, H. İ. (2019). Bu enstitüde el sanatları ustaları yetiştiriliyor. <https://www.aa.com.tr/egitim/bu-enstitude-el-sanatları-ustaları-yetistiriliyor/1496770> (Erişim: 18 Ekim 2020)
- Sözen, İ. (2019). *An approach to the evaluation of vernacular settlements in hot dry climate in terms of thermal comfort: The case of Mardin*. İstanbul: İstanbul Teknik Üniversitesi, Fen Bilimleri Enstitüsü, Yüksek Lisans Tezi.
- Şengül, B. A. (2017). Mardin Emineddin (Emînüddin) Külliyesi: Hami ve Mimari. *Journal of Faculty of Letters/Edebiyat Fakültesi Dergisi*, 34(2).
- Şengül, B. A. (2018) Mardin Mimarısının Bilinmeyen Bir Kesiti: Şeyh Şeyhullah Camii. *Vakıflar Dergisi*, (49), 42-85.
- Şimşek, N. (2013). *Mardin geleneksel konutlarında değişimin mekan dizimi yöntemiyle irdelenmesi*. İstanbul: İstanbul Teknik Üniversitesi, Fen Bilimleri Enstitüsü, Yüksek Lisans Tezi
- Tetik, A. (2018). *Mardin Kasımiye medresesi için yeniden işlevlendirme önerileri geliştirilmesi*. Ankara: Gazi Üniversitesi/Fen Bilimleri Enstitüsü, Yüksek Lisans Tezi.

- UNESCO. (1972). *Dünya Kültürel ve Doğal Mirasın Korunması Sözleşmesi*. https://www.unesco.org.tr/Content_Files/Content/tez/sutez.pdf
- Web kaynak 1. http://mardinolgunlasma.meb.k12.tr/icerikler/mardin-olgunlasma-enstitusu_4759832.html (Erişim: 15 Ekim 2020)
- Velthuis, K. and Spennemann, D. H. R. (2007). The future of defunct religious buildings: Dutch approaches to their adaptive re-use. *Cultural Trends*, 16(1), 43-66.
- Yavuz, M. (2020). *Mardin Artuklu Cami ve medreselerinde taç kapılar*. Eskişehir: Anadolu Üniversitesi, Sosyal Bilimler Enstitüsü, Yüksek Lisans Tezi.
- Yeşilbaş, E. (2019). Mardin Şahtana Konağı ve Restorasyonuna Dair Gözlemler. *Kadim Akademi SBD*, 3(1), 16-38.
- Yeşilbaş, E. (2020). Mardin'deki 13.-15. Yüzyıl Cami ve Medreselerinde Taç Kapı Tasarımı ve Bezemesi. *Mukaddime*, 11(1), 235-273.
- Yıldırım, C. (2019). *Mardin'in geleneksel konutlarında iklimsel konfor elemanlarının incelenmesi*. Diyarbakır: Dicle Üniversitesi, Fen Bilimleri Enstitüsü, Yüksek Lisans Tezi.
- Yıldırım, M. (2012). Assessment of the decision-making process for re-use of a historical asset: The example of Diyarbakır Hasan Pasha Khan, Turkey. *Journal of cultural heritage*, 13(4), 379-388.

Ege Üniversitesi, Edebiyat Fakültesi

Sanat Tarihi Dergisi

ISSN 1300-5707

Cilt: 30, Sayı: 1 Nisan 2021

Ege University, Faculty of Letters

Journal of Art History

e-ISSN 2636-8064

Volume: 30, Issue: 1 April 2021

İnternet Sayfası (Acık Erisim)

Internet Page (Open Access)

DergiPark
AKADEMİK

<https://dergipark.org.tr/std>

Sanat Tarihi Dergisi hakemli, bilimsel bir dergidir; Nisan ve Ekim aylarında olmak üzere yılda iki kez yayınlanır.

Journal of Art History is a peer-reviewed, scholarly, periodical journal published biannually, in April and October.

Clarivate
Analytics

ESCI
Emerging Sources Citation Index

ULAKBİM
TR DİZİN

DOAJ

Crossref

EBSCO

ERIH PLUS
EUROPEAN REFERENCE INDEX FOR THE
HUMANITIES AND SOCIAL SCIENCES

Academic
Resource
Index
ResearchBID

SÖBIAD