

KÜLTÜREL MİRAS BAĞLAMINDA GELENEKSEL KIR
MİMARİSİNİN YAŞATILMASINA BİR ÖRNEK: BAHÇECİLER EVİ
(ŞAVŞAT, ARTVİN)

KEEPING CONVENTIONAL RURAL ARCHITECTURE ALIVE IN THE CONTEXT OF
CULTURAL HERITAGE: THE SAMPLE OF BAHÇECİLER HOUSE (ŞAVŞAT, ARTVİN)

Leman ALBAYRAK

Doktorant, Ondokuz Mayıs Üniversitesi, Lisansüstü Eğitim Enstitüsü, Coğrafya Ana Bilim Dalı
PhD Candidate, Ondokuz Mayıs University, Institute of Graduate Studies, Department of Geography

eraalbayrakleman@gmail.com
ORCID ID: 0000-0001-6944-3852

Prof. Dr. Cevdet YILMAZ

Ondokuz Mayıs Üniversitesi, Eğitim Fakültesi, Türkçe ve Sosyal Bilimler Eğitimi Bölümü
Ondokuz Mayıs University, Faculty of Education, Department of Turkish and Social Sciences Education

cyilmaz@omu.edu.tr
ORCID ID: 0000-0003-0430-619X

İBD

Ondokuz Mayıs Üniversitesi İnsan Bilimleri Dergisi – Ondokuz Mayıs University Journal of Humanities
1/2, Aralık – December 2020 Samsun
E-ISSN: 2717-8072 (Online)

<https://dergipark.org.tr/tr/pub/insanbilimleri>
insanbilimleri@omu.edu.tr

Makale Türü-Article Type : **Araştırma Makalesi (Research Article)**
Geliş Tarihi-Received Date : **21.11.2020**
Kabul Tarihi-Accepted Date : **09.12.2020**
Sayfa-Pages : **193 – 225.**

This article was checked by  iThenticate®

Atf – Citation: ALBAYRAK, Leman – YILMAZ, Cevdet, “Kültürel Miras Bağlamında Geleneksel Kır Mimarisinin Yaşatılmasına Bir Örnek: Bahçeciler Evi (Şavşat, Artvin)”, *Ondokuz Mayıs Üniversitesi İnsan Bilimleri Dergisi (İBD)*, 1/2, Aralık / December 2020, ss. 193 – 225.





Ondokuz Mayıs Üniversitesi
İnsan Bilimleri Dergisi
Journal of Humanities
1/2, Aralık – December 2020
ss. 193 – 225
Makale Türü: Araştırma Makalesi

KÜLTÜREL MİRAS BAĞLAMINDA GELENEKSEL KIR MİMARİSİNİN YAŞATILMASINA BİR ÖRNEK: BAHÇECİLER EVİ (ŞAVŞAT, ARTVİN) *KEEPING CONVENTIONAL RURAL ARCHITECTURE ALIVE IN THE CONTEXT OF CULTURAL HERITAGE: THE SAMPLE OF BAHÇECİLER HOUSE (ŞAVŞAT, ARTVİN)*

Leman ALBAYRAK – Prof. Dr. Cevdet YILMAZ

Öz

Geleneksel kır meskenleri, yerel coğrafi koşullar ile insanların sosyo-ekonomik yapı ve ihtiyaçlarına göre inşa edilmiş beşerî yapılardır. Bir kır meskeninin inşasında; coğrafi çevrede bulunan malzeme, yapan ustanın mahareti, ailenin gelir düzeyi ve sosyal statüsü, sahibinin sürdürdüğü ekonomik faaliyetin türü gibi birçok faktör rol oynar. Meskenin kuruluş yerini ise; iklim, bakı, eğitim, malzemenin cinsi ve kalitesi gibi faktörler belirler. Kırsal meskenler yüzlerce yıllık geçmişten kaynaklanan kültürel birikimle inşa edildiklerinden buldukları ortama sağladıkları uyumla dikkati çekerler. Bu özellikleriyle kırsal coğrafi peyzajın en önemli unsuru olan meskenler, geçmiş ile gelecek arasında bağ kuran önemli kültür değerlerimizden biridir. Günümüz dünyasında yaşanan hızlı değişimden kırsal mimari de nasibini almakta, köylerimizde bulunan geleneksel meskenler hızla tahrip olmakta; tamir, bakım ve yeniden inşa süreci sırasında asli özelliklerini kaybederek tek tek yok olmaktadır. Yaşanan bu süreç, yüzyıllar ötesinden coğrafi çevreye uyum sağlayarak

Abstract

Traditional rural dwellings are human structures built according to local geographical conditions and the socio-economic structure and needs of people. In the construction of a rural residence, many factors play a role, such as the material found in the geographical environment, the skill of the master, the income level and social status of the family and the type of economic activity the owner continues. The place of the dwelling was determined with the factors such as climate, aspect, slope, type and quality of the material. Since rural dwellings are built with cultural accumulation from hundreds of years of history, they attract attention with the harmony they provide to their environment. With these features, they are the most important element of the rural geographical landscape, as well as our important cultural values that establish a link between the past and the future. Rural architecture is also taking its share from the rapid change experienced in today's world. Traditional dwellings in our villages are rapidly

günümüze ulaşan kırsal mimari kültürümüzü yok etmekte, buna dair kültürel birikimimizin nasıl korunacağı problemini beraberinde getirmektedir. Bu durum kırsal meskenlerin korunması ve yaşatılması konusunda hepimize sorumluluk yüklemektedir. Araştırmada, Artvin'in Şavşat ilçesinde bulunan Bahçeciler Evi'nin geleneksel mimari dokusu korunarak günümüz ihtiyaçlarına göre nasıl dönüştürüldüğü incelenmiştir. Çalışmada nitel araştırma yöntemi kullanılmış, Bahçeciler Evi'nin bulunduğu Aşağı Koyunlu köyünde 2020 yılı yaz mevsiminde arazi çalışması yapılmış, Bahçeci ailesinden 4 kişiyle görüşülmüş, elde edilen veriler betimsel analiz tekniğiyle analiz edilmiştir. Bulgulara göre Bahçeciler Evi'nin yaşatılmasında ailenin ekonomik, sosyal ve kültürel yapısı etkili olmuştur. Evin fiziki ve beşeri çevre koşulları göz önünde bulundurularak inşa edilmiş olması geleneksel bir meskenin aslına uygun olarak yeni ihtiyaçlara göre şekillendirilmesini kolaylaştırmıştır. Bahçeciler Evi bu yenilenmiş haliyle yerel coğrafi koşullara dair tecrübe ve kültürel birikimin geleceğe aktarılmasında rol oynamıştır. Evin aile bireyleri tarafından aktif kullanıma açık olması sayesinde aile ile köy halkı arasındaki sosyal bağ korunmuş, kırsal mekân aidiyeti sürdürülmüştür.

disappearing. In the course of repairing, maintaining and rebuilding processes, they lose their original properties and disappear one by one. This process, which has been going on, destroys our rural architectural culture, which has reached the present day by adapting to the geographical environment for centuries, brings along the problem of how to protect our cultural accumulation regarding rural dwellings, and this situation imposes responsibility on all of us. In the research, it was examined how Bahçeciler House, located in the Şavşat district of Artvin, was transformed according to today's needs by preserving the traditional architectural texture. The qualitative research method was used in the study. A field study was conducted in the summer of 2020 in Aşağı Koyunlu where Bahçeciler House is located. Four people from Bahçeci family were interviewed, and the data obtained were analyzed using descriptive analysis technique. According to the findings, the economic, social and cultural structure of the family has been effective in keeping the Bahçeciler Evi alive. The fact that the house was built considering the physical and human environmental conditions made it easier to shape a traditional dwelling according to new needs in accordance with its original. With this renewed version, Bahçeciler Evi has played a role in transferring the experience and cultural heritage of local geographical conditions to the future. Thanks to the fact that the house is open to active use by family members, the social bond between the family and the people of the village has been preserved and belonging to the rural area has been maintained.

Anahtar Kelimeler: Kültürel Miras, Geleneksel Kırsal Meskenleri, Ahşap Evler, Artvin, Şavşat.

Keywords: Cultural Heritage, Traditional Rural Dwellings, Wooden Houses, Artvin, Şavşat.

Giriş

Geleneksel kır meskenleri buldukları coğrafi mekânın özelliklerini yansıtan beşerî yapılarıdır. Fiziki çevre koşullarına karşı çözümler geliştirilerek ve kırsal ekonominin ihtiyaçlarına göre inşa edilmişlerdir. Kır mimarisinin gelişiminde, beşerî ve fiziki unsurların müşterek etkisi söz konusudur. Meskenlerin çeşitli şekiller almasında başta sürdürülen iktisadi faaliyetin şekli ve boyutu olmak üzere; tarihî, sosyal, etnik ve psikolojik çok sayıda faktör rol oynar. Kültürel coğrafi görünüme egemen olan binalar en basit konuttan en gösterişli konutlara kadar değişik şekillerdedir. En mütevazı konut bile bir kültür ve onun değerleri hakkında çok şey anlatabilir. Bu mimari özellikler, içinde yaşayanların kültürlerinin canlı bir kayıdır.¹ Kırsal meskenler; yapı malzemesi, şekli ve muhtelif kısımlarının tertip tarzı ile içinde buldukları coğrafi şartların etkisini taşımaktadır.² Bu meskenlerde çevrede bol bulunan yapı malzemesi en önemli ham maddeyi oluşturmuştur. Mesken yeri, yönü ve şeklinde ise daha çok yerel iklim koşulları ve topografya özellikleri dikkate alınmıştır. Dolayısıyla insanın bütün faaliyetlerinde olduğu gibi, evinin inşasında da içinde bulunduğu coğrafi çevre koşulları, özellikle iklim ve toprağın etkisi söz konusu olmuştur.³

Meskenler; onu yapan ve kullanan insanın dünya görüşü ve çevre algısını, hayal gücü ve inançlarını, ideallerini, geleneklerini, sosyal düzen ve organizasyonlarını, hayatlarını kazanma biçimlerini, yani bütün olarak kültürünü özenle işlediği ve maddi olarak görülebilir hale getirdiği mekânlardır.⁴ Evin kimin için yapıldığı, kimlerin ne şekilde yaşadığı, ev içinde nasıl bir nizamın hüküm sürdüğü ve bu nizamın eve nasıl bir görünüm kazandırdığı, ev halkının kendi yaşantıları ile ev yapısı arasındaki ilişkilerin önemi ve derecesi gibi hususlar, evin beşerî cephesini meydana getirir.⁵ Kırsalda yaşayan yerel halkın bir kısmı ev yapımında kendileri ya da ev ustası ile birlikte çalışmış; tomruk biçerek yapı malzemelerini kendileri hazırlamıştır. Babadan oğula geçen bu tecrübeye dayalı bilgi, bu dönemlerde evin onarımını, eklentilerinin yapılmasını kolaylaştırmıştır. Herhangi bir mimari danışmanlık almadan, geleneksel bir köy içinde yeni ev yapımı gündeme geldiğinde coğrafi koşullar ve yaşam tarzı dikkate alınmış, böylece aynı coğrafi çevrede aynı hayat tarzı birbirine benzeyen evlerin inşasına sebep olarak kendi içinde birlik arz eden kırsal yerleşim ünitelerinin oluşmasını sağlamıştır. Gerek ihtiyaçlar gerekse malzemedeki değişim yakın yıllara kadar geleneksel metotlarla ve çevreden elde edilen malzemeyle inşa edilen evlerin sayısını oldukça azaltmıştır. Bu yüzden geleneksel bilgi ve ustalık unutulmak üzeredir.

Kırsal konutlar, geleneksel kültürün peyzajdaki yansıması olarak buldukları yöre kültürünün özelliklerini yansıtan temsilcilerdir. Kırsal meskenler; inşa edildikleri dönemin coğrafi, ekonomik, sosyal ve kültürel

¹ Erol Tümertekin, Nazmiye Özgüç, Beşerî Coğrafya. İnsan, Kültür, Mekân. İstanbul 2010, s. 117.

² Cevdet Yılmaz, Sinop-Kastamonu Yöresi Ahşap Kır Meskenlerinde Taş Çatı Örtüsü, *Doğu Coğrafya Dergisi*, Erzurum 2001, ss.163-186.

³ Bedriye Tolun - Denker, Yerleşme Coğrafyası-Kır Yerleşmeleri, *İstanbul Üniversitesi Coğrafya Enstitüsü Yayını*, İstanbul 1977.

⁴ Abdullah Köse, Balıkesir çevresinde geleneksel kırsal avlu peyzajı ve değişimi, *Doğu Coğrafya Dergisi*, Erzurum 2007. s. 7-38.

⁵ Necdet Tunçdilek, Türkiye İskân Coğrafyası, Kır İskânı (Köy-Altı İskân Şekilleri). *İstanbul Üniv. Edebiyat Fak. Yay. Coğrafya Enst. Yay.* İstanbul, 1967.

özelliklerini taşımakta ancak zamanla bu niteliği değiştirebilmektedir. Kırsal alanlarda başlayan dönüşüm doğrudan kır meskenlerine yansımaktadır. Kırsal alanlardan eğitim, sağlık, evlilik, şehirlere özlem ya da farklı bir sosyal hayat arzusu gibi birçok nedenle il merkezine ya da başka şehir veya yabancı bir ülkeye göç ederek oralarda bir süre kalmış ve yaşamış insanlardan bazıları doğdukları topraklara geri dönmeye başlamışlardır. Bu kişilerin çocukluklarının geçtiği, şimdi de yaşlılıklarını geçirecekleri kırsal alanlarda yeni hayat tarzlarına ve maddi refah düzeylerine uygun yeni evler inşa etmeleri ile kırsal alan mimarisinde bazı farklılıklar ortaya çıkmaktadır. Bu yeni gelişme kırsal mimaride bir çeşitlenme gibi görülse de aslında yüzyıllardır süregelen uyumun kaybolmasına, dışarıdan gelen malzeme ve farklı mimarinin etkisiyle kırsal mimarideki ahengin bozulmasına yol açmaktadır. Kültür ve yaşam tarzında değişen algılar en somut haliyle öncelikle evin şekline yansımaktadır. Ekonomik düzeyin yükselmesine karşılık, ailenin küçülmesi geleneksel meskenlerin şeklini ve ortak mekân paylaşımlarını değiştirmektedir.

Kırsal meskenler, yeni ihtiyaçlar doğrultusunda yapılan çeşitli değişiklikler nedeniyle asli yapılarında önemli bozulmalarla karşı karşıya kalmaktadır. Birbirine uyumu olmayan farklı malzemelerin birlikte kullanımından kaynaklı hatalı onarımlar, yapıların terki ve mevsimlik kullanımdan kaynaklanan çürümeler, aile içi anlaşmazlıklar nedeniyle evlerin bölünmesi, sosyal ve ekonomik hayatın değişimiyle birlikte farklılaşan kullanıcı ihtiyaçları sonucu ev içinde yapılan düzenlemeler, yapılan eklemelerle evlerin cephe ve planlarının değiştirilmesi, geleneksel konutların bazı mekânlarının ve yapı bileşenlerinin iptal edilmesi, geleneksel mimariye uygun bir tadilat gerçekleştirmek isteyen bir köylünün bu işi yapabilecek ustalara ulaşmasının güç olması, yeni imar alanları içinde kalmaları sonucu bir takım kanuni sınırlama veya zaruri değişiklikler gibi.⁶

Ahşap evlerin inşaatında veya mevcut evlerin onarımında karşılaşılan en önemli sorun ahşap malzemenin temin edilmesindeki güçlüklerdir. Orman köylerinde bile ahşap evler için bir miktar malzeme verilmesi ancak bunun ev için yeterli olmaması⁷, piyasadan temin edilen ahşap malzemenin betondan pahalıya gelmesi, zamanla köylere kadar giren şehirselleme algı ve kullanım kolaylığının etkisi gibi nedenlerle köylerde de beton konut sahibi olmak sadece bir moda değil aynı zamanda ihtiyaç haline gelmiştir. Diğer yandan kırsalda betonarme konut sahibi olmak; zenginlik, statü, özerklik, rahatlık, özgürlük, bireysellik, çağdaş yaşam ve ekonomik seviyenin artmasının bir göstergesi olarak görülmeye başlanmıştır. Şehir yaşamındaki gibi oda sayıları, konut planı, özel mekân kullanımı kırsalda da talep edilmekte ve uygulanmaktadır. Bu ve benzer nedenlerle ortaya çıkan yeni kırsal görünüm Artvin'in Şavşat ilçesi köylerinde de görülmeye başlanmıştır. Yoğun iç göçlerin etkisiyle geleneksel kırsal mimari yakın yıllara kadar bozulmadan varlığını sürdürmüştür. Kırsal alanlara duyulan özlem gurbetçilerin köylerini hatırlamalarına sebep olmuş,

⁶ Mutlu Kaya, Geleneksel Kır Meskenlerinde Mimari Degradasyon: Sinop İli Örneği, *Coğrafi Bilimler Dergisi/ Turkish Journal of Geographical Sciences*, 2019, ss. 146-169

⁷ 6831 sayılı Orman Kanunu'nun 31, 32 ve 33'üncü maddelerine göre sınırları içinde devlet ormanı bulunan ya da ormana sınır olan köylerdeki hak sahiplerinin yeniden yapacakları ev, ahır, samanlık, ambar ve kümes inşaatları ile bunların tamirati için zati ihtiyaç adı altında yapacak emvali belirtilmiştir. Bu emval; yeni inşaatlarda; ev için, 6 nüfusa kadar (6 dâhil) 12 m³, 6 nüfustan fazla ailelerde her fazla nüfus için 1'er m³ ilavesiyle azami 16 m³, ahır için 3 m³, samanlık için 2 m³, ambar için 1 m³'tür (Mevzuat Bilgi Sistemi, 2018).

dönüşlerin başlamasıyla da kırsal mimaride değişim yaşanmıştır. Bununla birlikte ahşap yapı malzemesinin artık ormandan kaçak yollarla elde edilememesi, piyasadan temininin pahalı olmasının etkisiyle eski evler değer kazanmakta ve yaşatılması için çareler üretilmektedir.⁸

Türkiye’de köylerde geleneksel mimarinin korunmasında en temel sorun toplumsal beğenin değişmiş olmasıdır. Köylülerimiz artık içinde yaşadıkları geleneksel çevreyi korunması gerekli bir değer olarak görmemektedir. Basit bir köy evinin korunabilmesi, yaşatılabilmesi için öncelikle onu oluşturan ve ona sahip olan toplumun bunu gönülden istemesi gerekmektedir. Kerpiçten, taştan, ahşaptan yapılmış sürekli bakım isteyen, kullanıcısının tabiriyle “tozuyan” evler artık beğenilmemektedir. Bu tür bir evde yaşamak toplumsal statü açısından düşük bir düzey olarak değerlendirilmektedir.⁹

Küreselleşme ve modernleşme süreçleri bir yandan doğa ve kültürel çevreler üzerinde *aynılaştırıcı* olumsuz etkiler oluştururken; diğer yandan geleneksel miras değerlerinin günümüzde daha iyi anlaşılmasına ve önem kazanmasına vesile olmaktadır.¹⁰ Hızlı bir dönüşüm içerisinde olan geleneksel köy evlerine, kırsal yaşamın hafızasını taşıyan mekânlar olarak bakılmaya da başlanmıştır. Bu nedenle geleneksel köy meskenlerinin korunması ve geleneksel köy kültürünü tanıtmayı amaçlayan uygulamalardan olan *açık hava köy müzeleri* gittikçe artmaktadır.¹¹ Kırsal mimarinin yapı tekniklerinin de somut olmayan maddi kültür varlığı olarak kabul edilmesi gerekir. Bu bağlamda Avrupa’da bulunan çok sayıda açık hava köy müzesi ziyaretçileri tarafından öğretici mekânlar olarak değerlendirilmektedir. Daha 19. yüzyılın sonunda Avrupa’da geçmişte kalan çiftçi yaşam modelinin kanıtı olarak köy evlerinin korunması gereği ortaya konmuş ve bunun bir yolu olarak seçilmiş köy evlerinin açık hava müzelerine taşınıp sergilenmesi yaklaşımı geliştirilmiştir.¹²

Son yıllarda Çevre ve Şehircilik Bakanlığı “Köy Evleri Projesi” ile farklı coğrafi bölgelere göre tasarlanmış ev projeleri geliştirmekte, köy evini yöresel mimari ile yapanlara destek sağlanması gibi önerilerde bulunmaktadır. ABD, Almanya ve İngiltere gibi ülkeler, kırsal yerleşmelerin ayırt edici karakterini tanımlayan ve gelecek gelişmeleri dikkate alan köy tasarım rehberleri hazırlamaktadırlar. Bu rehberler, bölgesel kimliğin tanıtılması ve küreselleşen dünyada tekdüzeleşme tehdidi altında kalan bu bölgelerin yerel değerlerinin sürekliliğinin sağlanması amaçlanmakta ve bu yerleşmelerdeki gelişmelerin mevcut yapıyla uyumlu olması için ilkeler önermektedir.¹³

⁸ Mutlu Kaya, Cevdet Yılmaz, *Kuzey Anadolu’da Geleneksel Mimari: Ayanck Yöresinde Taş Örtülü Evler*, Nobel Bilimsel Eserler, 2019, s.115

⁹ Zeynep Eres, Türkiye’de geleneksel köy mimarisini koruma olasılıkları. *Ege Mimarlık Dergisi*, 2016, ss. 8-13.

¹⁰ Kamile Manav, Vedat Çalışkan, Geleneksel Bir Mesken Tipinin Turizmde Çekicilik Potansiyelinin Araştırılması: “Düğmeli Evler” Antalya Örneği. *Doğu Coğrafya Dergisi*, 2017, ss. 215-240.

¹¹ Türkiye’de bir kırsal alandan yapıların taşınarak açık hava müzesi biçiminde düzenlendiği ilk uygulama, 2008 yılında Kırklareli Aşağı Pınar Arkeolojik kazı alanında gerçekleştirilmiştir. 2010 yılında Samsun’un Lâdik ilçesinde kaymakamlıkça yapılan Ambar Köy Açık hava Müzesi, Ankara Altındağ Belediyesinin 2014 yılında açtığı Altınköy Açık hava Müzesi diğer örneklerdir.

¹² Eres, Türkiye’de geleneksel köy mimarisini koruma olasılıkları, 2016.

¹³ Elif Aydemir, Yöresel mimari ve kırsal dokunun korunması: Artvin, Şavşat, balıklı mahallesi örneği. (Yüksek Lisans Tezi), İTÜ Fen Bilimleri Enstitüsü, İstanbul 2010.

Araştırmanın Amacı ve Önemi

Bu araştırma, Artvin iline bağlı Şavşat ilçesinin Aşağı Koyunlu Köyünde gerçekleştirilen gözlem, inceleme ve yarı yapılandırılmış anket soruları ile hane halkından alınan bilgilere dayanmaktadır. Araştırmada bir kırsal meskenin yeni ilgi ve ihtiyaçlar doğrultusunda yeniden inşası sırasında, geleneksel dokuya zarar vermeden ve çevreye uyum dikkate alınarak nasıl inşa edildiği gözlemlenmiştir. “Bahçeciler Evi”, kır meskenlerinin geleneksel yapısıyla yeniden kullanılması ve yaşatılmasını göstermesi bakımından ele alınmıştır. Bahçeciler Evi, bitmiş haliyle hem sahipleri için çağdaş yaşam koşullarının sağlandığı bir konut, hem de bulunduğu ortama uyan ve o ortamın yüzlerce yıllık birikimini sürdürerek gelecek kuşaklarla buluşmasını sağlayacak bir örnek olarak görülmüştür.

Kırsal kalkınma çabalarının odağında köyler bulunmaktadır. Köylerimiz kırsal kültürün ve yerel yaşam şekillerinin halen devam ettirildiği mekânlardır. Kırsal mekân meskenleri, hayat tarzı, geçim kaynakları ve sosyal faaliyetleri ile bir bütündür. Köylerde dayanışma ve yardımlaşma kültürü önemli ölçüde kendini muhafaza etmektedir. Geçim şartlarında büyük ölçüde kendine yeterlilik hâkimdir. Bütün bu etmenler insan ve toplumların gelişiminde temel değerleri oluşturmaktadır. Bu temel değerlerin bulunduğu, yaşatıldığı, uygulandığı en önemli mekânlardan biri geleneksel kır meskenleridir. Kırsal kesimde bacası tüten her mesken aynı zamanda bir kısmı yerel olan kültür ve değerlerin aktarıldığı ortamlardır. Gerek kırsal kalkınma çabalarında gerekse kırsal kültürün yaşatılmasında köyler yani kırsal yerleşmeler kadar onları oluşturan tek tek hanelerin her birinin bütün özellikleriyle birlikte yaşatılmasının büyük önemi vardır.

Şavşat'ta kırsal mimarinin korunması için bir diğer sebep ise buranın bir Cittaslow (Sakin Şehir) unvanına sahip olmasıdır. Şavşat, Cittaslow 2015 Genel Kurulu'nda sakin şehir unvanını kazanmıştır.¹⁴ Cittaslow, kentlerin kendine has özelliklerinin korunmasını ve yaşatılmasını önemsemekte olup, kentsel yaşam politikaları kapsamında, çevre dostu ve geleneksel mimarinin sürdürülebilirliğinin sağlanmasını önermektedir.¹⁵ Şavşat yöresi geleneksel kırsal mimari özellikleri bakımından Sakin Şehir kriterlerini karşılamaktadır. Birçok köy, yayla ve mezra yerleşmesinde geleneksel mimari hâkimdir. Kırsal meskenler doğal çevre, kültürel yapı, yerel üretim biçimleri ile yakın ilişkiye sahip olup kırsal yaşam unsurlarının birbirine çok yönlü etkisi söz konusudur. Yöresel kültürün sürdürülebilirliğinde meskenler önemli bir yere sahip olmakla birlikte maalesef son yıllarda doğal yapıya uyumlu meskenler yerine farklı şekillerdeki betonarme konutların yapılması kırsal ve geleneksel yapıdan uzaklaşmasına neden olmaktadır. Bu bağlamda kırsal meskenlerin yeni ihtiyaçlar doğrultusunda ve ne tür koşulların etkisiyle sürdürülebilir özelliklere sahip olacağı hususu büyük önem kazanmaktadır.

Şavşat, fiziki coğrafya şartlarının elverişliliği, pek çok doğal güzele sahip olması, kültürel geçmişten kaynaklanan beşerî çekicilikler gibi nitelikleriyle son yıllarda iç turizm hareketlerinde önemli varış yerlerinden (destinasyonlardan) biri olma özelliği kazanmıştır. Artan ilgi ve gelen sayısına bağlı olarak özellikle

¹⁴ <https://cittaslowturkiye.org>

¹⁵ <https://cittaslowturkiye.org/uyelik-sureci-ve-kriterler/#tab-1455492051515-2-3e84b-368f>
19.10.2020

büyük şehirlerden köylerine dönenler ya da kendi yörelerinde turizmle uğraşan Şavşatlı girişimciler tarafından artan konaklama taleplerini karşılamak için kırsal alanda turistik tesisler inşa edilmeye başlanmıştır. Halen inşaatı devam eden Aşağı Koyunlu köyü yakınlarındaki tesisler bunlara bir örnektir.

Şavşat, dışarıya göç veren bir ilçe olmasına rağmen yöre halkı özellikle yaz mevsiminde köylerinde bulunmaya; birlik beraberliğin olduğu sosyal etkinliklere, geleneksel şenliklere katılmaya önem vermektedir. Artvin ili dışında yaşayıp yılın belli döneminde köylerine gelen aileler, atadan kalma evlerinde kalmaya, eskimiş ve kullanılamaz hale gelmiş olanları onarmaya başlamışlardır. Meskenlerde miras nedeniyle birkaç kardeşin payının olması gibi durumlarda da eski evlerinin yanına yenisini inşa etme yoluna gitmektedirler. Bu gelişmelere bağlı olarak özellikle ilçe merkezine yakın olan köylerde 2-3 katlı beton evlerin sayısı her geçen gün artmaktadır. Üzücü olan durum bu konutların şehirdeki evlere, çoğunlukla da birbirlerine benzemesi ve yerel mimari unsurları hatırlatan herhangi bir özellik taşımamalarıdır. Eski evler ile onlara benzemeyen yeni beton konutların bir arada aynı köy içinde yan yana görülmeleri yöredeki köylerin geleneksel kırsal mimari dokularının hızla bozulmasına neden olmaktadır.

Yöntem

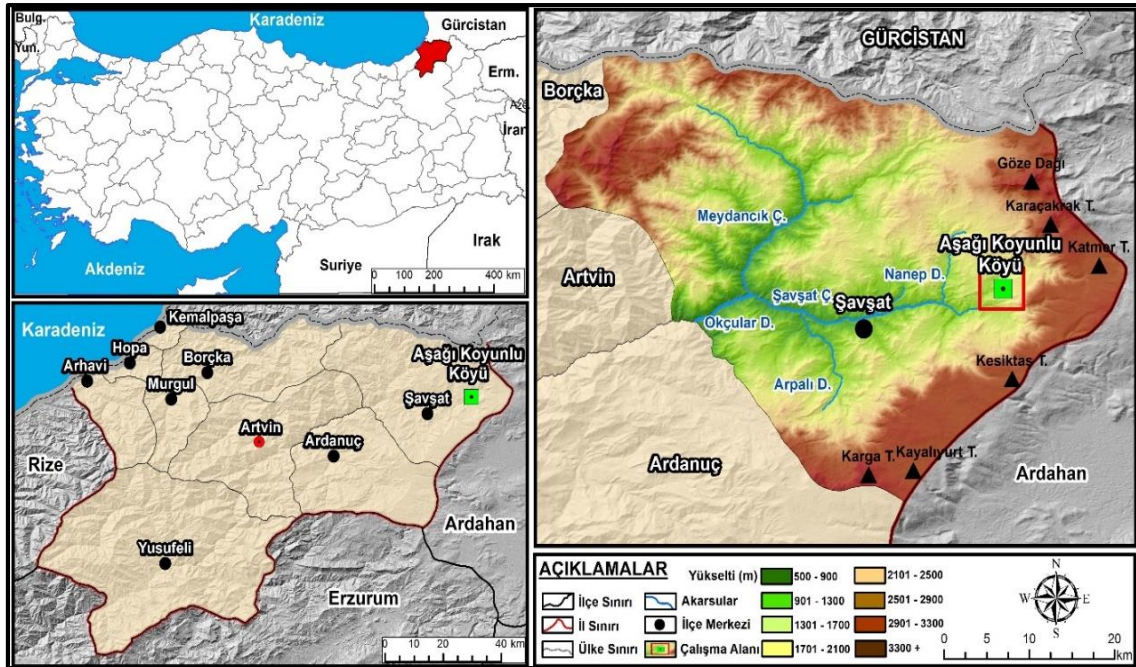
Bu çalışma, nitel araştırma yöntemleri kullanılarak gerçekleştirilmiştir. Araştırmada örneklem olarak Şavşat kırsal mimarisini temsil eden “Bahçeciler Evi” seçilmiştir. Çalışmanın ilk aşamasında yerleşme coğrafyası ve kırsal meskenler bağlamında Türkiye’nin farklı bölgelerinde yapılmış pek çok araştırma incelenmiş, ardından çalışma sahasının bulunduğu Artvin yöresi ile ilgili olarak Artvin kır meskenleri, bu meskenlerin çeşitli özellikleri ile ilgili olarak literatür taraması yapılmıştır. Araştırmanın ikinci kısmında saha çalışmalarına yer verilmiştir. 2017 yılından itibaren yöredeki birçok köye gidilmiş ve kırsal meskenler hakkında pek çok veriye ulaşılmıştır.

Çalışmada, sahada yapılan gözlemler ve yüz yüze görüşme tekniği kullanılarak elde edilen birincil veriler kullanılmıştır. Önceki saha çalışmalarından elde edilen gözlem ve sözlü kayıtlara dayalı olarak hazırlanan yarı yapılandırılmış sorular ile ev sahiplerinin köylerinde buldukları tarihler göz önüne alınarak 24 Temmuz 2020 tarihinde Bahçeci ailesinden 4 kişi ile yüz yüze görüşme gerçekleştirilmiştir. Ardından evin zemin katından itibaren yapı malzemesi, yapı tekniği, ustalık, işçilik, bölümlerin işlevselliği, ailenin evi kullanım şekli gibi hususlar bizzat gözlemlenerek tespit edilmiş, fotoğraf ve video çekimleri ile bu görüşmeler kayıt altına alınmıştır. Bunlara ilave olarak ailenin köyde sahip olduğu araziler üzerinde sürdürdükleri iktisadi faaliyetler, arazi kullanım şekilleri de meskenin kullanımıyla ilişkili olarak gözlemlenmiştir. Şavşat ilçesinde yer alan tarihi bir Şavşat evinin asli unsurları yok edilmeden yeni koşullara göre nasıl değişim ve dönüşüme uğratıldığı bu araştırmanın asıl konularından biri olup, bu örnek mesken üzerinden evin bulunduğu kırsal yerleşmedeki diğer meskenlerin genel özellikleri üzerinde durulmuştur. Ardından Bahçeciler Evi’nin bulunduğu yerleşim biriminin coğrafi özelliklerine yer verilmiştir. Son olarak da söz konusu meskenin plan, şekil ve yapı unsurlarının yeni sosyoekonomik yaşam koşullarına nasıl uyarlandığı değerlendirilmiştir. Çalışmada, meskenlerin çeşitli yapı ve inşa unsurlarının

yerel adlarına özellikle yer verilmiştir. Bunlar saha çalışmaları sırasında tarafımızdan derlenmiş bilgiler olup, metin içinde sırası geldikçe kullanılmıştır.

Araştırma Alanı

Bahçeciler Evi, Doğu Karadeniz Bölgesi'nde Artvin iline bağlı olan Şavşat ilçesinin Aşağı Koyunlu (Aşağı Süles) köyünde yer alır (Şekil 1). Şavşat ilçesi, batıdan Artvin Merkez ilçe ve Borçka, doğu ve güneydoğudan Ardahan ili Posof ve Hanak ilçeleri, güneybatıdan Ardanuç, kuzeyinde ise siyasi sınır oluşturduğu Gürcistan-Acara Özerk Türk Cumhuriyeti bulunur. Şavşat'ın idari alanı içerisinde 65 köy yerleşmesinden biri olan Aşağı Koyunlu köyü, Şavşat ilçe merkezinin kuzeydoğusunda kurulmuştur. Köyün kuzeydoğusunda Yukarı Koyunlu, güneyinde Kirazlı, batısında Köprülü ve kuzeyinde Meşeli köyü yer almaktadır. Köyün Şavşat ilçe merkezine uzaklığı yaklaşık 22 km, Artvin şehrine uzaklığı 92 km'dir.



Şekil 1: Araştırma sahasının lokasyonu.

Araştırma Sahasının Fiziki, Beşerî ve Ekonomik Coğrafya Özellikleri

Şavşat ilçesi; Karçal Dağları, Meydancık Çayı, Şavşat Çayı ve kolları tarafından derin bir şekilde yarılan oldukça engebeli bir topografyada bulunmaktadır. Yörenin bugünkü yapı ve görünümünü kazanmasında, II. Jeolojik zamandan Senozoyik'e kadar süren Alp Orojenezi, Orta Miyosenden itibaren başlayan epirojenez ve volkanizma ile Pliyosendeki iklim değişiklikleri etkili olmuştur. Miyosen sonu, Pliyosen başlarında tamamen kara durumuna geçen sahadaki akarsular, iklimdeki değişimler sonucunda ve lokal tektonik hareketlerle aşınım yüzeylerini parçalayarak vadileri oluşturmuştur. Neotektonik hareketlerle yükselme ve Pleistosen'deki iklim değişimlerine bağlı

olarak güçlenen akarsular vadileri derinleştirmiş, uzun ve keskin sırtlar oluşturmuştur.¹⁶

Aşağı Koyunlu köyü yerleşim alanı, plato ve aşınım yüzeylerinin akarsularla parçalandığı, dar vadi ve tepelik alanlar arasında kurulmuştur. Köyün doğusunda, Yalnızçam sıradağlarının batı yöndeki uzantısı olan Satavala Tepesi (2570 m) bulunmaktadır. Köyün doğusunu çevreleyen yükseltileri ise yine Yalnızçam sıradağları üzerinde güneyden kuzeydoğuya doğru sırasıyla Kesiktaş Tepe (2575 m), Eğrikar Dağı (2710 m), Katmer Tepe (2511 m) oluşturmaktadır.

Köyün kuzeybatısından Karaçakrak Tepe ve Katmer Tepeden kaynağını alan Nanep deresi geçmektedir. Nanep deresi daha sonra yine kuzeyden gelen Veliköy (Merya) deresinin birleşmesiyle Ciritdüzü Deresini oluşturur. Bu derenin Kesiktaş Tepe ve Tiktaş Tepe çevresinden beslenen Laşet deresine katılmasıyla oluşan Şavşat Çayı batı yönünde Okçular (Berta) çayına kavuşur. Kirazlı ve Aşağı Koyunlu köyleri arasındaki kanyon vadide yer alan Su Atılan şelalesi köyün doğal oluşumlarından biridir. Su Atılan Şelalesi'nin yaklaşık 75 m su düşüşü bulunmaktadır.¹⁷ Köyün doğusunda Balık ve Rutav (Yukarı Koyunlu köyü) gölleri bulunmaktadır.

Şavşat Meteoroloji İstasyonu'nun verileri esas alındığında, ilçede yıllık ortalama sıcaklık 9,7°C'dir. Şavşat'ın yaz mevsiminde ortalama sıcaklık 19,4°C, kış mevsiminde -1,0°C, sonbaharda 11,1°C, ilkbahar döneminde ise 9,2 °C'dir. Şavşat'ın yıllık ortalama açık gün sayısı ise 71 gündür. İlçe yıllık ortalama 599 mm yağış almaktadır. Temmuz, ağustos ve eylül ayları yüksek sıcaklık ve düşük yağış değerlerine bağlı olarak yarı kurak geçmektedir. Ekim ayında ise sıcaklıktaki düşüş ve yağıştaki artışa bağlı olarak yarı nemli bir devre hâkim olur. Yılın geri kalan dönemi ise nemli geçmektedir. Yıllık ortalama bağıl nem oranı ise %67 kadardır.¹⁸ Aşağı Koyunlu köyünde, kış mevsimi kar yağışlı olup kar 4-5 ay boyunca yerde kalmaktadır. Bu durumun oluşmasında köyün doğusunda bulunan Ardahan ilinin yüksek platoları ve karasal iklim etkili olmuştur. Ardahan'da kış mevsiminde ortalama sıcaklık -9,8 olduğu düşünüldüğünde kış mevsiminin daha alçakta ve karasal iklimden uzak köylere oranla daha soğuk geçtiği söylenebilir. Köy yerleşim sahasında, yükselti ve nemli-soğuk iklimin etkisiyle geniş yapraklı ağaç türleri arasında iğne yapraklı türler karışık olarak bulunmaktadır. Köyün doğusundaki sırt ve tepeler bitki örtüsüyle kaplıdır. 1000 m'den yaklaşık 1500 m'ye kadar kayın (*fagus orientalis*), gürgen (*carpinus betulus*), kızılâğaç (*alnus barbata*, *alnus glutinosa*), kestane (*castanea sativa*), ıhlamur (*tilia rubra*), karaağaç (*ulmus montana*), dişbudak (*fraxinus ornus*) gibi türlerden oluşan *geniş yapraklı orman vejetasyonu* 1500 m'den 2000 m'ye, hatta yer yer 2500 m'ye kadar ise; ladin (*picea orientalis*), göknar (*abies nordmanniana*) ve sarıçam (*pinus silvestris*) türlerinden oluşan *iğne yapraklı orman vejetasyonu*, bu yükseltiden yaklaşık

¹⁶ Ramazan Sever, Berta (Okçular) Çayı Havzası'nın Fiziki Coğrafyası (Yayımlanmamış Doktora Tezi), Atatürk Üniversitesi Sosyal Bilimler Enstitüsü, Erzurum 2001, s. 43-80

¹⁷ Çağlar Kıvanç Kaymaz, Artvin ilinin ekoturizm potansiyeli ve sürdürülebilir yönetimi, (Yayımlanmamış Doktora tezi), Atatürk Üniversitesi, Sosyal Bilimler Enstitüsü, Erzurum 2018, s. 365.

¹⁸ Fatih Orhan, Şavşat'ın Beşeri ve Ekonomik Coğrafyası. Yayımlanmamış Doktora Tezi, Atatürk Üniversitesi Sosyal Bilimler Enstitüsü, Erzurum, 2014, s.49

2750 m'ye kadar da *Alpin ve Subalpin çayır formasyonu* yayılış göstermektedir.¹⁹ Köy ve çevresindeki bitki örtüsünün günümüzdeki halini almasında iklimik faktörlerin yanında kırsal kesimde başta ahşap meskenler olmak üzere pek çok amaçla ormandan yararlanılması nedeniyle antropojen etkiler de söz konusudur. Bu ağaç türlerinin niteliğine ve yerel halkın çeşitli ihtiyaçlarına göre kırsal meskenlerde ve çevresinde çeper, yalak (kürün), kazık, direk, sırık gibi birçok şekilde istifade edilmiştir. Köydeki bazı aileler evlerinin üst tarafında yer alan bahçelerine sarıçam ağaçları dikmişlerdir ve bu nedenle yer yer meyve ve orman ağaçları karışık halde bulunmaktadır.

Aşağı Koyunlu köyü, Satavala Tepesi'nin batısında ve 1540-1680 m yükseltileri arasında kurulmuştur (Fotoğraf 1-2). Köyün yerleşim sahası, kuzey-güney doğrultusunda gelişmiştir. Bahçeciler Evi'nin bulunduğu Ogeçe Mahallesi köyün güneybatısında yer almaktadır. Köyde gevşek dokulu bir yerleşme hâkim olup mahalleler arasında öbek halinde geniş yapraklı ormanlar, çayır ve bahçeler bulunmaktadır.

Aşağı Koyunlu köyünün nüfusu 2019 yılsonu itibarıyla 185 kişiden oluşmaktadır.²⁰ Köy, Sules-i Sufla olarak, 1924-1927 tarihlerinde 46 haneye sahipti. Bu dönemde 114 kadın ve 148 erkek olmak üzere toplam 262 kişi yaşıyordu.²¹ Aşağı Koyunlu köyünün başlıca geçim kaynakları hayvancılık, arıcılık ve tarımsal faaliyetlere dayalıdır. Köy, yakın çevresinde hayvancılığa elverişli çayır ve otlak alanlara sahiptir. Köylüler yaylacılık faaliyetlerinde ise Satavala Yaylasını kullanmaktadır. Yaylaya ulaşımı sağlayan yolun dik ve çok virajlı olması nedeniyle bu güzergâh "Kırkdolambaçlar" olarak adlandırılmıştır.

Köyün önemli beşerî turistik çekicilikleri arasında yörede "Tamara odaları" olarak bilinen kaya odaları bulunmaktadır. 2014 yılında Kültür ve Turizm Bakanlığı tarafından Aşağı Koyunlu köyü merkezinden Tamara Odaları Mevki'ne kadar yapılan 2 kilometrelik patika yol sayesinde toplamda yürünen 3 km'lik yol (iki saatlik yürüyüş) ile odalara ve şelaleye ulaşılabilir.²² Yörede, Bagratlı kraliçesi Tamara'nın bu odalarda yaşadığına inanılmaktadır.



Fotoğraf 1-2: Bahçeci Evi'nin bulunduğu Ogeçe mahallesinden görünüm (30 Ekim 2020; 24 Temmuz 2020).

¹⁹ Rahim Anşın, "Doğu Karadeniz Bölgesi Sahil ve İç Kesimlerinde Yayılan Ana Vejetasyon Tipleri", *KTÜ Orman Fakültesi Dergisi*, 1981, 17-24.

²⁰ TÜİK, (Türkiye İstatistik Kurumu), 2020.

²¹ Muvahhid, Zeki, (Haz. Muammer Demirel), *Artvin Vilâyeti Hakkında Ma'lûmât-ı Umûmiye*, Yusufeli Belediyesi Yayını, İstanbul 2010.

²² Çağlar Kıvanç Kaymaz, *Artvin İlinin Ekoturizm Potansiyeli ve Sürdürülebilir Yönetimi*, (Yayımlanmamış Doktora tezi), s.365.

Artvin Köy Envanter Etüdü (1997)'ne göre Şavşat ilçesinde köy konutlarının %59,9'u tek katlı, %37,3'ü iki katlı, %2,8'i ise üç katlıdır. Ancak, yörede eskiden beri hayvancılığın başlıca ekonomik faaliyet olması nedeniyle köy konutlarının hemen tamamında alt kat hayvan barınağı olarak kullanılmaktadır. Köyler istatistiği 1960 yılı sonuçlarından faydalanılarak yapılan araştırmada yapı malzemesine göre Artvin'deki evlerin %41'i ahşap, %20'si taş, %0,3'ü tuğla, %0,3 ü kerpiç, %18,8'i hımsı, %19'u karışık şekildedir.²³

Şavşat yöresinde ilçe merkezine yakın olan, turizmin gelişmeye başladığı, geri dönüşlerin de etkisiyle ekonomik düzeyin yüksek olduğu köylerde geleneksel meskenlerin yerini farklı mimari tarz ve inşa malzemesi içeren konutlar almakta, yüzlerce yıllık geçmişe sahip coğrafi görünüm ve kültürel peyzaj hızla değişmektedir. Kırsal coğrafi görünümde yaşanan bu değişim özellikle Kocabey, Pınarlı, Meydancık ve Dutlu köylerinde daha net olarak izlenebilmektedir. Bu köylerde yeni yapılan konutların neredeyse tamamı iki katlı ve betondur. Bazı köylerde ise hayvancılığın sürdürülmesine bağlı olarak mercekler kullanılmaya devam edilmektedir. Böylelikle geleneksel meskenler, yenilenen ya da yeni inşa edilen betonarme konutların arasında artık nadiren görülmektedir (Fotoğraf 3-4).



Fotoğraf 3-4: Kocabey ve Meydancık köylerinde geleneksel ve betonarme konutlardan oluşan görünüm (2017-2019).

Yaz aylarını köylerinde geçirmek isteyenlerin bir kısmı atadan kalan evlerini onarmakta, bu onarım sırasında şayet aile kalabalıksa (gurbetçilik ve hayvancılığın sona ermesi gibi sebeplerle artık kullanılmayan) ahır katı da yaşam alanına dönüştürülmektedir. Yeniden inşa veya eski meskenlerin tamiri sırasında geleneksel yapı elamanlarının dışında malzemeler kullanılmakta, bu durum geçmişe ait kültürel mimari görünümün hızla değişmesine ve coğrafi çevreye uymayan bir görünümün ortaya çıkmasına neden olmaktadır (Fotoğraf 5-6).

²³ Tevfik Tarkan, Rize-Hopa Yöresi Coğrafi Etüdü, Atatürk Üniversitesi Yayınları, Edebiyat Fakültesi Yayınları, Atatürk Üniversitesi Basımevi, Erzurum, 1973, 30.



Fotoğraf 5-6: Cevizli ve Meydancık köylerinde onarılan ve inşa edilen meskenler (17 Temmuz 2019; 15 Eylül 2017).

BULGULAR

Şavşat yöresinde ahşap malzeme ile inşa edilen kırsal meskenlerin genel özellikleri

Şavşat yöresindeki geleneksel kır meskenlerinin şekillenmesinde etkili olan fiziki ve beşerî unsurların bilinmesi Bahçeciler Evi'ndeki dönüşümün nasıl gerçekleştirildiği hususunda ipuçları vermektedir. Şavşat, ahşap kır mimarisinin hâkim olduğu bir yöredir. Kırsal meskenlerde ahşabın temel yapı malzemesini oluşturması yörenin zengin orman örtüsüne sahip olmasıyla ilişkilidir. Bu malzemeye geçmişte kolay ulaşılması mimaride ahşabın kullanılmasının başlıca sebebidir. Yükseltinin arttığı, vadi tabanından uzaklaşan ve bitki örtüsünde iğne yapraklı türlerin görüldüğü köylerde meskenlerin temel yapı malzemesi ahşap olup sarıçam, göknar, ladin ağaçlarından elde edilen tomruk ve keresteler kullanılmıştır. Kırsal meskenlerde kullanılan diğer bir yapı malzemesi taştır. Taşın temin edilebilmesi jeolojik yapı ile ilişkilidir. Araştırma sahasında denizel ve karasal volkanizma etkili olmuştur. Volkanik faaliyetlere bağlı olarak, dış püskürük kayalardan olan bazaltlar yayılış göstermektedir. Araştırma sahasında Eosen devrine ait flişler (kireç taşı, kum taşı, kil taşı) ile magmatik kökenli taşlardan granit ve bazaltlar yapı malzemesi olarak kullanılmıştır.

Yapı malzemesi ister taş ister ahşap olsun hemen hepsi doğal çevreden temin edilmiş olup, insan ve hayvan gücüyle taşınmıştır. Ağaç gövdelerinin budanıp öküzler aracılığıyla taşınmasına *boyun getirmek* denilmekte ve bu taşımada, tomruklar arazi eğimi doğrultusunda sürükleneceğinden zemine takılmaması için uç kısımları sivriltilmiştir. Bu kısımdan tomruğun çekilmesini sağlayacak zincirin geçirilmesi için *toros* denilen bir delik açılmıştır. Bahçeciler Evi'nde de tomruklardan oluşan bölüm ve eklentilerde bu şekiller gözlemlenmiştir.

Yağışlı bir iklime sahip olan yörede, ahşap evlerin yerle temas eden kısımlarını nemin etkisinden korumak amacıyla evler zeminden yaklaşık 1 m yüksekliğinde örülen taş duvar üzerine inşa edilmişlerdir. *Evin temeli* ise yaklaşık bir metre derinlikte kazılır. Temelin üzerine *köşe taşı* denilen büyük ve sağlam taşlar yerleştirilir. Genellikle eğimli ve su kaynaklarının olduğu kesimlerde evin temeli üzerine örülen taş duvarın yükseltisi daha fazla olmaktadır. Taş duvar için gerekli malzeme temelden çıkan ve çevreden

getirilen taşlar ile yapılmıştır. Gerekli olan büyük taşlar, *karankaş* denilen “Y” şeklindeki kalın bir odun üzerine yüklenerek taşınmıştır.

Ahşap meskenlerin yapımında *ahşap yığma* tekniği kullanılmıştır. Geleneksel ev mimarisine biçim veren duvar tekniklerinden ilki, ahşap çatma/iskelet/karkas yapı sistemidir. Doğu Karadeniz bölgesine özgü yapı sözlüğü belli yörelerde belirli yapı sistemini tanımlar. Bölgenin bir kesiminde çatma olarak adlandırılan yapı sistemi, başka bir kesimde *iskelet* ya da *karkas* olarak adlandırılabilir. İsmi ne olursa olsun bu tip yapı sistemlerinde ana kural, yapının tüm yükünü temel duvarlarına ileten taşıyıcı elemanların, ahşap yığma sistemin tersine düşey olarak kullanılmasıdır. Bu inşa sisteminin en temel özelliği, su basman seviyesine kadar olan kısmın taş örgü, takip eden diğer katların ise ağaç iskeletli çatki veya yığma sistemli olmasıdır. Ahşap yığmalı yapım tekniği, bölgede en basit inşa tekniği olarak görülse de aslında bütün yapının, iç ve dış duvarlarının hep beraber örülmesi gerektiğinden bu yapım şekli oldukça ustalık isteyen bir tarzıdır.²⁴ İnşa malzemenin ahşap olması nedeniyle bu yapı tekniğinin her türlü yeni ihtiyaca uyarlanabildiği görülmüştür. Ahşabın nispeten kolaylıkla işlenmesi ve istenen şekle sokulabilmesi yanında yine ahşabın sıcaklık ve nemi geçirmeyen mükemmel bir yapı malzemesi olmasının da bunda etkisi vardır.²⁵

Ahşap ev ile eklentilerinin tomruk ve tahtaların üst üste yerleştirilip köşelerden birbirine kenetlenerek inşa edilmesine yörede *yaka*, *kurtağzı* ya da *kurtboğazı* denilmektedir. Tahtalar, birbirine dönük iç kısımlarına yerleştirilen ahşap çiviler ve köşe kısımlarındaki yiv ile birbirine kenetlenerek köşeler bağlanır. Evlerin birinci katında, ahır ve samanlıkların inşasında ağaçlar işlenmeden, kütükler üst üste konur ve köşeleri birbirine tutturularak yapı inşa edilir. Bu tutturma işinde tomrukların birbirine dönük iç tarafları karşılıklı olarak yontularak köşelerde üst üste yerleştirilir. Bu tekniğe, tomrukların kullanıldığı merek ve ahırlarda *karaboğaz*, kerestelerin kullanıldığı ahşap evlerde ise *kurtboğazı* denilmektedir. *Boğaz* terimi bir bağlantıya işaret etmekte olup bir odanın dört bağlantı ile oluştuğunu, bu sebeple yörede evin kaç odalı olduğunu belirtmek amacıyla dört boğaz, altı boğaz, on boğaz gibi terimler kullanılmaktadır.²⁶ Evlerin her iki katında da tahta ve tomruklar kenetlendiği yerden dışarıya doğru 15-20 cm daha uzun bırakılmaktadır.

Ahşap yığma sistemde üst üste eklenen iki tahta arasında belli aralıklarla ahşap çiviler kullanılmıştır. Yerel yapı ustaları özellikle ardıç ağacından elde edilen çivilerle ve zıvana tekniği ile evleri inşa etmiştir. Evlerin kolay inşası ve kolay sökülmesi için zıvana ideal bir araç olmuştur. Bu şekilde kırsal meskenler sökülerek başka yerde yeniden kurulabilmekte ve ahşap malzeme yeniden değerlendirilmektedir. Geçme sistemiyle inşa edilen ahşap yığma yapılar taşınabilir, sökülebilir ve yeniden kurulabilir nitelikleriyle plan sisteminde elvermediği esnekliği başka bir açıdan kullanıcıya kazandırır. Ev taşıma, kimi zaman zorunluluktan kimi zaman başka durumların sebep olduğu kararlardan ötürü oldukça yaygındır. Yörede bu tip yapıların yaygın olduğu yerlerde yıkmak ve yapmak değil, sökmek ve çatmak deyimleri kullanılır. Planda bir değişiklik gerektiğinde bu diğer Anadolu köylerinde görüldüğü gibi evi yıkıp

²⁴ Cengiz Eruzun, Artvin ve Çevresinde Halk Mimarisi, *Mimarlık*, 1972, s.130

²⁵ Ali Tanoğlu, *Beşeri coğrafya: Nüfus ve yerleşme*. İstanbul Üniversitesi, 1969.

²⁶ Orhan Özgüner, *Köyde Mimari Doğu Karadeniz*. Orta Doğu Teknik Üniversitesi Yayınları, Ankara, 1970.

büyüterek gerçekleştirilmez, değişiklik evin içinde oda sayısı artırılarak sağlanır.²⁷

Kır meskenlerini inşa eden *ev ustaları* genellikle Şavşatlı olup usta-çırak ilişkisi içinde yetişmişlerdir. Bu ustalar bu yörede yetiştikleri için yaşayanların neye ihtiyaç duyduklarını çok iyi bilmekte, bu durum ev yaptırmak isteyen ile usta arasında iletişimi kolaylaştırmaktadır. Sonuçta ev yaptıran işten memnun kaldığı gibi ustalar da yaptıkları işten keyif almakta, işverenin fazla müdahalesine gerek kalmadan işlerini bitirmektedirler.

Geleneksel Şavşat evleri iki kattan oluşmaktadır. Birinci kat genellikle ahırdır. Hayvan barınağının (ahır/ahor) bulunduğu alt katlar, eğim oranına göre taş duvar örülerek yerden yükseltilmiştir. Ahırlar hayvan sayısına ve cinsine göre iki ayrı bölüm şeklindedir. Genellikle yaşam katına göre daha alçak tavanlı olması ve hayvanların ısısı nedeniyle daha kolay ısınmaktadır. Ahır zemini, ikiye bölünmüş ağaçların kavisli kısmı üste gelecek ve birbirine bitişik şekilde döşenmesiyle yapılmıştır. Bu döşemede kullanılan ağaç ise hayvanların sıcaklığına dayanabilecek çam, meşe ve kiraz ağacı gibi sert cinslerden seçilmektedir.²⁸ Ahırın bir cephesinde, gübrelige açılan ve hayvan dışkısının dışarı boşaltıldığı *komzek* denilen göze oluşturulmuştur. Ahır içinde karşılıklı olarak duvarlara sabitlenmiş hayvan yemlikleri olan *bagalar* bulunmaktadır.

Yüksek ve soğuk köylerde birinci kattaki ahırın bitişiğinde *kış odası* bulunmaktadır. Kış odası, mutfak ve oturma odasından oluşmaktadır. Ev, eğer eğimli arazide inşa edilmiş ise kış odası biraz daha toprağın içine yerleşmiş olup beden duvarı toprağa dayalıdır. Yaşam alanını oluşturan kış odası, evin beden duvarı ile hayvan barınağı arasında yer aldığından ev içi soğuğa karşı korunmuş olmaktadır. Kış mevsiminde, üst katlara göre ısıнын muhafaza edilmesinin daha kolay olması ve ahır ısısından istifade etmek için kış odası kullanılmıştır. Kışlık evin içinden ahıra girişi sağlayacak bir kapı açılmıştır. Böylece ağır geçen kış ve kar kalınlığının fazla olmasına karşın ahıra gidış geliş kolaylaştırılmıştır. Hayvanların bakımı için gidilen mesafe kısalmış, kış mevsiminde ahıra giden yolda biriken karı temizleyerek yol açma zahmeti ortadan kaldırılmış, soğuk havaya maruz kalma riskine karşı önlem alınmıştır. Bu şekilde evin birinci katının insan ve hayvanlar için bölümlendirilmesinde iklim koşulları, arazi eğiminden oluşan boşluğun kullanımı ve günlük işleri kolaylaştıracak şekilde planlanmış olduğu gözlemlenmektedir. Kış odasında *ocak* bulunmaktadır. Ocaklar, ısıya dayanıklı taş malzemenen “∩” şeklinde oluşturulan ısıtma ve aydınlatma amacıyla kullanılan yapılardır. Ocaklar, evin arka dış cephesinde, düzgün şekilli taşların örülmesiyle oluşturulan *buhari* denilen bacaya bağlıdır.

İki katlı ahşap evlerin çoğunda, ahır tavanı ile üst katın tabanı arasında ahır kokusunun yaşam alanına yayılmasını önlemek amacıyla toprak serilip boşluk bırakılarak oluşturulan bir yalıtım aralığı bulunmaktadır. Bu kat için ahır tavanında kirişlerin (*koşat*) üzerine yerleştirilen döşeme tahtaları (*kaburga tahtaları*) üzerine toprak serilmiş ve boşluk bırakılarak ortalama 15 cm yüksekliğinde ara kat oluşturulmuştur. Bu kat, zemine toprak serilmesi ile ses,

²⁷ Özgüner, *Köyde Mimari Doğu Karadeniz*.

²⁸ Duygu Göçmen, *Doğu Karadeniz Kırsal Mimarisi İçin Koruma Önerileri: Artvin İli-Balıklı Mahallesi-Zurabet Evi Örneği* (Yüksek Lisans Tezi), 2010, s.70

ısı ve kokunun önlenmesine yönelik bir uygulamadır. Çok soğuk köylerde ise ahır ısısından istifade etmek amacıyla bu yalıtım sistemi uygulanmamıştır.

İkinci kat, yaşam alanıdır ve bu alanın şekillenmesinde aile yapısı, mevsim koşulları, gıdanın depolanması, ortak mekân kullanımı vb. göz önünde bulundurulmuştur. Geleneksel ahşap evlerdeki önemli unsurlardan biri *ayvan*lardır. Ayvan, evlerin yaşam katının dış tarafında yan ve ön cepheleri boyunca uzanan, üstü saçaklarla örtülü olan balkonlardır. Ayvanların genişlikleri yaklaşık 1 m'dir. Ayvanın evin arka köşesinden zeminle birleştiği ya da evin yan orta kısımdan ayvana giriş sağlanır. Evin dış cephesi, ayvanın duvarını oluşturmaktadır. Bu nedenle bu duvarlar soğuk havanın etkisini azaltmak amacıyla diğerlerine göre daha kalın tahtalardan yapılmıştır. Ayvanlar, saçaklar sayesinde yağmurdan korunsa da dış ortama açık haldedir. Bu sayede ayvanlarda uzatılan sıriklar (*kandara*) aracılığıyla açık havada yaş gıdanın asılarak, serilerek kurutulma imkânı olmaktadır. Ev dışına çıkmadan tarla ve bahçelerin yabancı hayvanlara karşı gözetlenmesi, evde beslenen kedilerin dolaşabilmesi için de ayvanlar açık bir mekân olmaktadır. Kuban (1995),²⁹ Türk hayatlı evinin özelliklerinde bahsettiği açık ve yarı açık alanlar Şavşat yöresinde ayvan ile temsil edilmiştir. Nitekim Kuban'a göre hayat, merdiven, açık ve yarı-açık alanlar, hayat-oda ilişkileri, odaların düzenlenmesi gibi özellikler uzun yüzyıllar değişmemiş olup biçim düzenleri kültürel gereksinimlere yanıt vermiş, estetik davranış ve değerler oluşturmuşlardır. Ev cephesinde açık alanların oluşturulması ise göçebelik kültürüyle ilişkilendirilmiş, "toprakla uğraşmaya başlayan göçerlerin bir açık hava insanı olduğu ve basit zevklerinin eve yansıdığı ifade edilmiştir.

Geleneksel evlerde tuvaletler, ayvanın bir köşesinde olup ya düzayak geçiş yapılarak ya da ayvan zemininden açılan kapıdan (*hapenk*) merdivenle inilerek ulaşılmaktadır. Bu şekilde inşa edilmesinden ötürü *asma tuvalet* olarak adlandırılmıştır. *Hapenk* adı verilen ahşap kapaklarla kapalı olup, tuvaletin evin dış kısmında yer alması, İslâm dininin ve Türk kültürünün bir yansıması olarak görülmektedir³⁰

Evlerin manzaraya hâkim olan ön cephesindeki ayvanın orta yerinde *köşki* (köşk, köşkü) denilen süslemeli, kare şeklinde çıkıntılar yapılmıştır. Burası, üç-dört kişinin oturabileceği özellikte olup ortalama 1,5 m genişlik ve 2 m uzunluğa sahiptir. Çatıları, evin çatıları gibi iki yana eğilidir. Köşkiler gerek ahşap işlemleri gerekse şekli ile meskenlere güzellik kazandırmaktadır. Etraflarının açık olması ve ev hizasından dışarıda olmaları nedeniyle rüzgâra açık ve daha havadar olmaktadır. Kış dönemi dışında oturma, dinlenme, çeşitli meyveleri kurutma, çevreyi gözetleme, manzara seyretme için tercih edilen yerdir. Köşkiler, aynı zamanda evi güzel gösteren bir unsur olduğundan ustanın mahareti burada da önemli olmaktadır. Geleneksel ahşap ev ustalarının azalması ya da ustaların kendi bildiklerini uygulamaya çalışması nedeniyle eski işleme ve hassasiyet yeni yapılarda çok fazla görülmemektedir. Bu nedenle köşkiler daha sade ve ahşap işlemler daha az olmaktadır.

Evlerin *pencereleri* küçük ölçülerde olup dış kısmında *akoşka* denilen ahşap kepenkler bulunmaktadır. İki kanatlı olan akoşkalar soğuk, kar yağışlı, tipili havalarda ya da evden uzun süreli ayrılırken kullanılır. Pencerenin yan

²⁹Doğan Kuban, *Türk Hayatlı Evi*, Eren Yayıncılık, İstanbul, 1995.

³⁰Abdullah Köse, Balıkesir Çevresinde Geleneksel Kırsal Avlu Peyzajı ve Değişimi, 2007.

taraflarında bulunan iki ahşap kanat örtüldükten sonra pencereyi ortalayan demir şerit pencerenin diğer tarafındaki demir halkaya geçirilerek kapatılır, (zirzalanır).³¹

Şavşat'taki kırsal meskenler, *geleneksel aile yapısına* göre inşa edilmiş olup genellikle 3-4 odadan oluşmaktadır. Ayvanın orta bölümünden evin içine giriş sağlanır. Bu girişte, evin odaları arasında, odalara ve karşı ayvana geçiş sağlayan avlu (*havlu*) bulunmaktadır. Bazı evlerde bu ara bölüme *divanhane* denilmektedir. Sahadaki ahşap yığma meskenlerin planlarındaki ortak özellik, bir orta(k) mekân algısının var olmasıdır. Ancak orta mekânın oda görüntüsünden ziyade bir koridor veya hol yapısında olduğu görülmektedir. Bu meskenlerde, koridor bazen evin genel uzantısına dik bir şekilde tek doğrultulu, bazen L ve bazen de T şekilli olabilmektedir (Şekil 2). Odalar bu koridora açılacak biçimde farklı şekillerde tasarlanmıştır.³²

Odaların işlevsel olması ve daha fazla alan kazandırması için *terek* denilen raflardan oluşan mutfak dolapları ve *yataklık* denilen bölümler duvar içlerine gömülü şekilde yapılmıştır. Mutfak ve oturma amaçlı kullanılan odalarda alçak ve genişçe sekiler yer almaktadır. Odaların duvarlarını el sanatının örneklerini yansıtan kilimler, cecimler kaplamaktadır. Sedirler üzerinde ise minder, koyun postları, içi yünle doldurulan kilim yastıkları bulunmaktadır.

Odalar içinde *misafir odasının* ayrı bir önemi vardır. Çoğunlukla ev halkı tarafından kullanılmayan bu odada misafir için yatak, masa, kilim yastığı, soba, kilimler yerleştirilmiştir. Türkler için oturmanın özel bir anlamı vardı. Bu anlam alçak sedirde ifadesini bulur. Odanın içinde insanla birlikte sedir de oturur. Geniş, alçak sedirler insanları oturmaya davet eder. Sandalyeler moda olana kadar yere yakın oturma, Türklerin oturmaya ilişkin psikolojik eğilimlerini göstermektedir.³³ Kış döneminde, kışı rahat ve az yakıtla geçirmek için ahırın üstüne gelen, güneş alan, ocak olan odalar kullanılır.

Ataerkil aile yapısının egemen olduğu yakın yıllara kadar, geleneksel aile yaşantısının olduğu ve ailenin ilk olarak yaşadığı hane “birlik ev” olarak adlandırılmıştır. Aile nüfusunun çoğalması ya da evlilikler nedeniyle yaşanan evden ayrılarak yeni bir ev inşa edilmiştir. Ailelerin refah düzeyine göre evler ya yeniden inşa edilmiş ya da mevcut eve odalar eklenmiştir. Bazı evlerin bölümlerini eski evlerden sökülerek kurulan odalar oluşturmaktadır. Bu evlerin bir kısmı eski evin yakınına bir kısmı ise biraz daha uzağına inşa edilmiştir.

Çatılar, iki yana eğimli çatı (*semer çatı*) şeklinde olup genellikle %20, %30 arasında değişen eğim değerlerine sahiptir. Çatı katları, meyvelerin kurutulduğu, kış döneminde peynir küleklerinin, bidonlarının konulduğu, saklama işlevi gören bir mekân olarak kullanılmıştır. Artvin ilinde genel olarak yağış değerlerinin yüksek olması ve yüksek kesimlerde kar örtüsü kalınlığının

³¹ Ucu kavisli olan L şeklinde demir parçasının karşısındaki kapı kirişinde bulunan küçük demir halkaya geçirilerek kapının, pencerenin kapatılmasını sağlayan sade ve işlevsel mekanizma. Örn. “Kapıyı zirzalamak.”

³² Fatih Orhan, Serhat Zaman, Ahmet Çavuş, Artvin İlindeki Geleneksel Kırsal Mesken Mimarisine Bir Örnek: Ahşap Yığma Evler, İstanbul Üniversitesi Yayın No: 5255, Edebiyat Fakültesi Yayın No: 3465, 1. İstanbul Uluslararası Coğrafya Kongresi Bildiri Kitabı 2019, s.428.

³³ Doğan Kuban, *Türk Hayatlı Evi*, Eren Yayıncılık, İstanbul 1995.

artması eğimli çatı tipinin tercih edilmesine neden olmuştur.³⁴ Yörede geleneksel çatı örtüsü, budaksız ladin, çam, göknar ağaçlarının biçilmesiyle oluşturulan ve *bedevra*³⁵ (hartama)'dır. Bedevra, 1980'li yıllara kadar kullanılmış olup günümüzde ise çok az sayıdaki mesken ve yayla evinde görülmektedir. Evlerin *saçaklan*, ayvan üstünü de örterek evin yan cephelerine yağış sularının gelmesini öneyecek kadar uzun yapılmıştır. Saçaklar boyunca, çatıdan gelen suyun toplanıp tek bir yöne akmasını sağlamak ve evin temelinde suyun zarar vermesini önlemek amacıyla ahşap oluklar yerleştirilmiştir.

Kırsal kesimde ev eklentileri iktisadi faaliyetlere göre şekillenmiştir. Nitekim araştırma sahasında, tarım ve hayvancılık faaliyetleriyle ilişkili olarak evin yakın çevresinde *merek*, *ambar*, *nalya* gibi ev eklentileri bulunmaktadır. Hayvanlar için kışlık kuru otun, samanın, mısır saplarının vb. depolanan ve tomruklardan yapılan ev eklentilerine *merek* denilmektedir. Merekler, ahırların üstünde veya ayrı olarak inşa edilmiş olup otun kolayca alınıp ahıra taşınması amaçlanmıştır. Hayvancılığa bağlı olarak, her evin çevresinde bir *merek* bulunmaktadır. Bazı mereklerin ön tarafında ise üst tarafı kapalı, kenarları açık şekilde yapılan yağmura karşı korunaklı yapılara *karapan* denilir. Burada hasat edilen mısır, fasulye gibi mahsuller kurutulur, yağışlı havalarda eşyalar için pratik korunak görevi görür. Yükselti, eğim, iklim faktörü mereklerin kat sayısını etkilemiştir. Nispeten alçakta kurulmuş olan (ortalama 1000-1200 m) ve iklim koşullarının yıl boyu ulaşım imkân verdiği yerleşmelerde (Veliköy, Ortaköy, Aşağırmak) merekler genelde tek katlı; yükseltisi fazla olan (Demirkapı, Çermik, Ilıca, Akdamla, Pınarlı, Han, Meşeli) yerleşmelerde (1250-1750 m) mereklerin çoğunlukla iki katlı olarak inşa edildiği, kış devresinin nispeten kısa ve ılık geçmesi bazı mereklerin evlerden ayrık (gevşek) olarak hatta bazılarının da yüzlerce metre uzağa yapılmasına neden olmuştur.³⁶

Ambar, çeşitli gıdaların, mutfak araç gereçlerinin konulması, muhafaza edilmesi amacıyla inşa edilen genellikle kare şeklinde ve pencere bulunmayan ahşap yapılardır. Ambar içinde, tahılların doldurulması amacıyla dikdörtgen şeklinde ve yaklaşık 1 m yüksekliğinde yapılmış *haro* denilen ahşap depolar bulunmaktadır. Ambarlar evin yakınında evden ayrı şekilde veya evin bir odasını oluşturacak şekilde inşa edilmiştir. Ambarların tahtaları evin diğer odalarına göre daha kalın (6-8 cm) ve aralıksız olarak üst üste kenetlenmiş olmaktadır.

Şavşat ilçesindeki ahşap kırsal meskenler şekil ve kullanılan malzeme olarak büyük oranda benzerlik göstermektedir. Meydancık çayının oluşturduğu bir sınır boyunca konut kat sayısında bir farklılık bulunmaktadır. Saha genelinde hayvan barınağıyla beraber iki katlı konutlar ağırlıkta iken, büyük çoğunluğu söz konusu bu çayın su toplama havzası içerisinde yer alan ve Gürcü kökenli Türk vatandaşlarının yaşadığı köylerde ise üç katlı konutların (hayvan barınağı dâhil) sayısı artmaktadır. Bu durum da kültürel yapının konut

³⁴ Salih Ceylan, *Artvin Yöresinin Coğrafi Etüdü*. (Yayınlanmamış Doktora Tezi), Erzurum: Atatürk Üniversitesi Sosyal Bilimler Enstitüsü.

³⁵ Ağacın önce belli ölçülerde bölünmesi (yaklaşık 1'er metre uzunluğunda) ve sonra her birinin 1-1,5 cm kalınlık, 10-15 cm genişlik ve yaklaşık 60-70 cm boyunda biçilerek levha haline getirilmesiyle oluşan ahşap çatı örtüsüne *bedevra* denilmektedir.

³⁶ Ünsal Bekdemir – Ramazan Sever, "Şavşat ve Çevresinde Tipik Bir Ev Eklentisi: Merek", *Doğu Coğrafya Dergisi*, 2003.

kat sayısı üzerindeki etkisine bir örnek teşkil edebilir.³⁷ Meydancık kesiminde ya da Maden (Bazgiret) köyünde olduğu gibi yapılar daha genişçe olup yüksek yerleşimlerde iklimin daha soğuk olmasının etkisiyle yapısal farklılıklar görülmektedir. Örneğin bu köylerdeki geleneksel meskenlerde ahıra girişler evin ön cephesinden ahıra inen merdivenler ile sağlanmaktadır. Ahşap evlerde iki adet köşki kullanımı Meydancık yöresindeki evlerde gözlemlenmiştir.

Bahçeciler Evi

Kültürel miras özelliği taşıyan kırsal meskenlerin onarımı, yaşatılması, kullanılmaya devam edilmesi birçok etkene bağlı olmaktadır. Meskenlerin inşa edildiği dönem, iklim koşulları, içinde yaşayan olup olmaması meskenlerin ayakta kalmasını etkilemektedir. Miras yoluyla paylaşılan evlerin bakım ve onarımı paydaşların kararlarına bağlı olmaktadır. Ailelerin kültür, eğitim, ekonomik düzeyi kırsal yaşama ve kır konutuna bakışı etkileyebilmektedir.

Bahçeci Evi'nin onarımı, yeniden kullanımı ve evin bölümlerinde yapılan değişikliklerde birçok unsur etkili olmuştur. Öncelikle, ailenin ilk yaşadığı ev ve o günün koşulları göz önünde bulundurulmuştur. Bahçeci ailesi, Aşağı Koyunlu köyünde, 1950'lere kadar araştırma konusu olan evin yakınında babalarının inşa ettiği bir evde 16 kişiden oluşan geniş bir aile olarak yaşamışlardır. Tarım, arıcılık ve hayvancılık yaparak ve kendi arazilerini ekip biçerek geçinmişlerdir. Aile, 1948'de arıcılık yapmaya başlamış ve bu dönemde en önemli geliri bu faaliyetten sağlamışlardır. Arıcılıktan elde edilen gelirin bir bölümü ile eğitim masrafları karşılanmıştır. Hayvancılık yaptıkları dönemlerde 10 adet sağın inek, 2'şer adet manda, at, bir ya da iki çift öküz, 50-60 civarında koyun beslemişlerdir. Erkek kardeşlerden biri koyun çobanlığı yapmış ve dışardan çoban tutulmamıştır. Bu dönemlere atfen "okul tatillerimiz köyde geçerdi ancak bunun adı tatil değil aynı zamanda çalışmaktı, işçilikti. Tırpan çeker, harman döver, ekin biçer, otu mereğe koyup kapısını çakar, okulumuza giderdik" denilmiştir.

Hane nüfusunun çoğalmasına bağlı olarak evin yetersiz gelmeye başlaması ve evin eskimesinin etkisiyle yeni ve daha geniş bir eve ihtiyaç duyulmuştur. Bu nedenle, söz konusu Bahçeci Evi'nin yapımına 1958 yılında başlanmış ve peyderpey inşa edilen ev 1962 yılında son şeklini almıştır. Bahçeci ailesi bireyleri iş, eğitim, evlilik, tayin nedeniyle Artvin'den göç etmişlerdir. Aile bireylerinin Artvin dışında yerleşmesi nedeniyle araştırma konusu olan ev yaklaşık 20 yıl boyunca kullanılamamıştır. Bahçeci ailesinin köye dönüş kararında, köyün doğal, kültürel, sosyal yapısının etkili olduğu görülmüştür. Eski evlerine dönerek en azından yaz aylarını burada geçirme kararında, aile bireylerinden bir kişinin köye dönmesi, yeni bir ev inşa ederek yıl boyunca köyde bulunması, tarım arazilerini ekip biçmesi Bahçeci ailesini cesaretlendirmiştir.

Köy yaşamında hısımlık, akrabalık bağları, bir başka hanenin varlığına duyulan güven köye dönüş kararında ve atadan kalan evin onarımında etkili olmuştur. Aile büyüklerinin ifadesine göre geniş bir aile olarak köy evinde geçirilen çocukluk, gençlik dönemleri, aile ile aynı evin paylaşılması, köy yaşamıyla iç içe olunması köy ile manevi bir bağ ve geçmişe duyulan bir özlem

³⁷ Hayati Doğanay ve Fatih Orhan, "Şavşat'ta Geleneksel Köy Meskenleri ve Başlıca Sorunları". *Atatürk Üniversitesi Sosyal Bilimler Enstitüsü Dergisi* 18 (1), 2014, ss. 273-298.

oluşturmuştur. Bu dönemlerle ilgili köye dönüş gerekçelerini “Çocukluğumuzu köyde yaşamış olmak ve köye duyduğumuz hasret bizi buraya çekiyor” şeklinde ifade etmişlerdir. Emekli olduktan sonra şehir kalabalığı ve hava kirliliği içinde yaşamaktansa köyde yaşamak istenmiştir. “Emeklilik dönemimizde köyde kalıp, buranın temiz havasını almak, 4-5 ay daha rahat yaşamak, kendi ekip diktiklerimizle daha doğal beslenmek istiyoruz” demişlerdir. Evin yakın çevresinde aileye ait çayır, ekilebilir araziler bulunmaktadır. Aile bireyleri bu topraklarda ihtiyaçları oranında doğal gıda üretebilecekleri bostanlar oluşturmuşlardır. Evin dönüştürülmesi, yenilenen kısımlarında gerekli ahşap malzeme temini, ulaşım masrafı ve usta ücretlerinin karşılanması belli bir maddi imkân gerektirmektedir. Ailelerin ev masrafını müşterek şekilde karşılaması evin yeniden kullanıma açılmasında oldukça önemli olmuştur. Evin ve masrafların paylaşımına dayalı olmasına, aile büyüklerinden görülen davranışlar, geleneksel aile yaşamındaki paylaşım, kırsal faaliyetlerin iş bölümü yapılarak sürdürülmesinin yansıdığı gözlemlenmiştir.

Bahçeci ailesi, evlerini gelecek kuşaklara miras bırakarak geçmiş yaşam koşullarından bu günlere gelen dönüşümü de aktarmak istemişlerdir. “Çocuklarımız, çocukluğu köyde geçen, köy yaşamını bilen, doğaya âşık olan çocuklar, bu hususta onlara da güveniyoruz, fırsat bulan yaz aylarını köyde geçirebilir, ev yıl boyunca kullanılabilir artık, hepsi için bir oda var” şeklinde ifade etmişlerdir. Bahçeci ailesi, evlerini kültürel miras olarak yaşatmalarını ve bunun yerel halka örnek olmasını onur verici bir davranış olarak değerlendirmektedir.

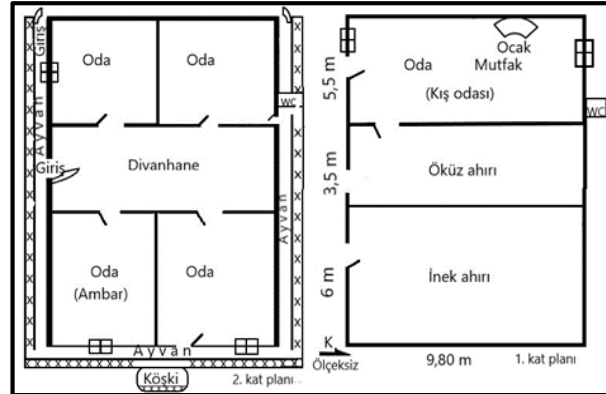
Bahçeciler Evi'nin yer seçimini ve onarımını etkileyen coğrafi unsurlar

Bahçeci Evi'nin, ailenin geçmişten beri söz konusu köyde yaşaması ve bu çevreyi tanıyıp ona aşına olmaları nedeniyle eski evin yakınına yapılmasına karar verilmiştir. Bu kararın alınmasında doğrudan ve dolaylı olarak birçok unsur etkili olmuştur. Aile öncelikle, mülkiyetlerindeki araziye değerlendirmek istemiştir. Eski ve yeni ev arasında yaklaşık 50 m mesafe olmasına rağmen yeni bir mekân kullanımında ailenin ihtiyaçları ve köyün ortak kullanım alanı olan yollar da göz önünde bulundurulmuştur. Zira yeni ev, mahalle yoluna yakın konumda olup yol, evin yan tarafından geçmektedir. Bu nedenle yol güzergâhı bahçe alanını etkileyecektir. Köy içinde araç yolunun yapıldığı 1960'lı yıllarda Bahçeci ailesi evin yan tarafından yol için arazilerinden vererek evin ön kısmındaki bahçenin daha geniş kalmasını tercih etmişlerdir. Nitekim evin ön cephesinde bahçe oluşturulmakta, geçim şekli ve köy yaşamı ile ilişkili olarak hayvanların ahırlara girişi, güz döneminde getirilen kuru otun, odunun yığılması, düğün ve cenaze merasimlerinin gerçekleştirilmesinde açık bir alana ihtiyaç duyulmaktadır.

Bahçeci Evi'nin yer seçiminde ve inşaa planında fiziki çevre unsurlarından eğim yönü önemli bir etken olmuştur. Arazi yapısının düz veya eğimli olması meskenlerin şekli, subasman seviyesi, ev eklentilerinin konumu ve eve giriş yerinin belirlenmesine etki etmektedir. Bu koşullar düşünülerek ev, yamacın eğim yönüne uyularak inşaa edilmiş ve ön cephesi batıya dönük şekilde kurulmuştur. Bu şekilde evin beden duvarı doğu yönünde olarak yamaca intibak ettirilmiştir. Ev, böylelikle doğudan gelen soğuk havanın etkisini kırarak şekilde batı yöne dönük olarak inşaa edilmiştir (Fotoğraf 7). Evin onarılması süreci ise daha çok kültürel ve ekonomik yapı ile ilişkilidir. Evin yeniden ve

daha işlevsel hale getirilmesinde ailenin miras konusuna bakışı, işbirliği yapılması, köy yaşam tarzının canlandırılmak istenmesi etkili olmuştur. Aile büyükleri ev ve arazilerin kardeşlerin ortak kullanımını olduğunu düşündüğünden ev miras yoluyla paylaşılmamıştır. Aynı şekilde mevcut araziler de kardeşler arasında bölünmemiştir. Bu nedenle evin onarımında birlikte hareket edilmiş; inşaat malzemelerinin ve ev ustalarının masrafı birlikte karşılanmıştır. *Birlik ev* kültürü devam ettirilmiştir. Bu durum evin yeniden şekillenmesinde ve yeni kuşakların birlikte yaşamasına olanak sunmuştur.

Bahçeci Evi'nde ilk olarak ahırın bulunduğu birinci kat yapılmıştır. Şavşat ilçesinin kırsal meskenlerinde ifade edildiği üzere, ahırların bir tarafında *kış odası* bulunmaktadır (Şekil 2). Bu odanın kurulması amacıyla önceki evde kullanılan ve daha sağlam olan iki misafir odası sökülüp yeni eve taşınarak yeniden kurulmuştur. Evin yapımı devam eden ikinci katı için ihtiyaç duyulan ahşap malzeme yine ormandan temin edilmiştir. Ancak orman muhafaza memurlarının sıkı tedbirler aldığı bu dönemde gözetimden uzak kalınmak istenmiştir. Köyün kurulu olduğu yamacın alt tarafında kalan ev bu nedenle biraz daha gözden uzak olmuştur.



Fotoğraf 7, Şekil 2: Bahçeciler Evi'nin ilk şekli ve planı.

Bahçeciler Evi'nin iç mekânında yapılan değişiklikler

Evin iç bölümlerinde eski evden farklı olarak yeni şartlar ve günümüz ihtiyaçları dikkate alınmıştır. Bu nedenle ailedeki çocuk, genç, yaşlılar ile misafirler için yatak odası ve salon ihtiyacı göz önünde bulundurulmuştur. Evin dış mekânı geleneksel Şavşat evinde benimsenen, ona atfedilen unsurlar doğrultusunda yenilenmiştir (Fotoğraf 8-9-10).



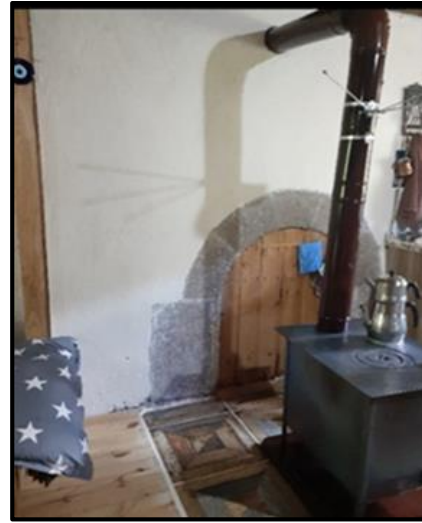
Fotoğraf 8: Bahçeciler Evi'nin yeni dış görünümü (27 Ağustos, 2020).



Fotoğraf 9-10: Bahçeciler Evi'nin yan ve arka cepheden görünümü.

Yeni evin inşasında geleneksel yapı malzemesi olan ahşap kullanılmıştır. Evin dönüştürülmesinde kullanılacak yapı malzemesinin ne olacağı sorusu fazla tartışılmamış ve aile bireyleri ahşap kullanımı konusunda uzlaşmıştır. Ahşap evlerde kullanılan ağaç türlerinde uzun ömürlü olanların seçilmesi gibi, tahtaların da biyolojik yapısının korunarak uzun süre kullanılması önemlidir. Ahşabın yapısına hasar verebilecek birçok neden vardır. Bunlar rutubet, hava etkisiyle renk değişimi, böcek hasarı, sobadan çıkan is sonucu kararma, eskiyen ahşaplarda mantar gelişimi gibi çeşitli şekillerde görülebilmektedir. Bahçeci Evi'nde de bu etkilerle zamanla dayanıklılığını kaybeden ahşap bölümler değiştirilmiştir. Evin mutfak tezgâhı, banyo, tuvalet bölümlerinde hem dışardan satın alınan inşaat malzemeleri hem de yörede kullanılan kayalardan yararlanılmıştır. Evin tuvalet ve banyosunun yenilenmesinde duvarlar için tuğla kullanılmıştır. Bu bölümlerin zemin döşemelerinde ise yörede *pikal taş* adı verilen kayalar (yatay dilinim veren, ince-orta taneli matrisine sahip metamorfize kumtaşları) kullanılmıştır.

Evin birinci katı tamamen yaşam alanına dönüştürülmüş, ahır ve kışlık odada değişiklikler yapılmıştır. Evin birinci katı, ön kısmı hayvan barınağı, yamaca intibak ettirilen arka tarafı ise kış döneminde kalınan yaşam alanı olmak üzere iki bölümden oluşmaktadır. Kış odası, mutfak ve yanına bitişik bir diğer odadan oluşuyordu. Bu bölümde iki odayı ayıran duvar kaldırılarak oda ve mutfak birleştirilmiştir. Böylece daha geniş olan bu alan, oturma ve yemek yeme amacıyla kullanılmaktadır (Fotoğraf 11). Kış odasının bu şekilde dönüştürülmesinin ardından odaya uzunca bir masa yerleştirilmiş ve duvara gömülü şekilde olan eski raflar yapı şekli korunarak yenilenmiştir. Kış odasında bulunan *ocak* tahtalar ile kapatılmış ve odadaki kuzine soba ocak önüne yerleştirilerek soba borusu *buhari* içine aktarılmıştır (Fotoğraf 12).



Fotoğraf 11-12: Kış odası, mutfak ve oturma bölümünden oluşmaktadır.

Kış odası içinden ahıra, yeni yaşam alanına geçişi sağlayan bir kapı ve tek tomruktan oluşan eşik aynı şekilde kullanılmaktadır. Hayvancılık yapılmaması nedeniyle ihtiyaç duyulmayan ve bu nedenle kullanılmayan ahır ise yaşam alanına dönüştürülmüştür. Ahır, iki bölüm halinde kullanılmış ve sığırların barındığı *büyük ahır* en geniş alanı oluşturmuştur. Büyük ahırın yaklaşık 40 m² alan kaplaması nedeniyle bu bölüm salon olarak değerlendirilmektedir. Ahırların odalara dönüştürülmesinde, ahır içindeki *bagalar* kaldırılmış, tomruklar üzerinde ekli bir yapı bırakılmamıştır. Ahırın döşemesi kaldırılarak zemin biraz daha kazılmış ve daha sonra yeni tahtalar döşenmiştir. Bu şekilde yeni odanın yüksekliği biraz daha artırılmıştır. Komzek üzerinde bulunan ve bir adet tomruğun dikey olarak kesilmesiyle dikdörtgen şeklinde bir pencere oluşturulmuştur. Ahır katının tavan döşemeleri yapılırken ara kattan toz toprak akıntısını önlemek amacıyla da tavan yenilenmiş ancak tomruklardan oluşan kirişler aynı şekilde kullanılmaya devam edilmiştir.

Yörede tomruk yığma olarak yapılan ahır katında tomruklar arasında oluşan aralıklar, soğuk hava girişini önlemek için saman ve hayvan gübresi karıştırılarak elde edilen bir harç ile kapatılmaktadır. Yeni evde ise bir kısmı dökülmüş, zaman içinde tomruklardan ayrılmış olan eski sıvalar spatula ile temizlenmiştir. Yine aynı amaçla bu aralıkların kapatılmasında bu defa farklı ve daha hoş görüntü elde etmek de söz konusu olmuştur. Tomruk renginden farklı

ve ahşaba zarar vermeyecek bir harç düşünülmüş ve odun talaşı ile tutkal karışımı malzeme ile tomruk araları sıvanmış (Fotoğraf 13-14), evin iç ve dış tarafından emprenye ve vernik uygulanmıştır.³⁸



Fotoğraf 13-14: Evin salona dönüştürülen birinci katın ön cephesi.

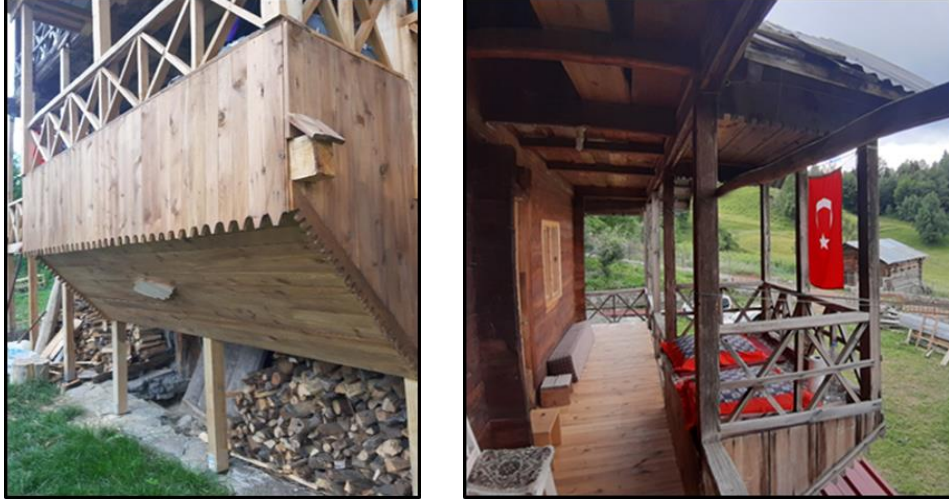
Ahırın bulunduğu katın salon ve odaya dönüştürülmesiyle, geleneksel evlerin ikinci katında olduğu gibi bu kata yeni bir ayvan eklenmiştir. Evin üç cephesinin ayvanla çevrili olması, ev dışına çıkılmadan üç tarafının kesintisiz olarak dolaşılmasını sağlamaktadır. Böylece kışın da soğuk hava ve tipiye maruz kalmadan dış mekânda evin çevresini görmede, açık havaya çıkmada kullanılan önemli bir yer olmaktadır. Ayvanların üstü örtülü olsa da evin dış cephesine taşan bir bölüm olduğundan yan cephelerden yağmur, kar, rüzgâra maruz kalmaktadır. Birinci kata eklenen ayvana yeni bir köşki yapılarak ayvan tamamlanmıştır. Köşki ve ayvan eklenmesi, bu katın kullanılmasıyla ilişkilidir (Fotoğraf 15-16). Soğuk dönemlerde üst kattan alt kata inilmekte ve burada kalındığı sürece açık havada oturmak, sohbet etmek, dinlenmek istendiğinde bu köşki kullanılmaktadır. Köşki, evin bir süsü, en güzel mekânı, manzaranın gözleendiği, rüzgâra açık bir yerdir. Evin alt katından ilk ayvan ve köşkiye düzayak ulaşmak daha kolay olmaktadır. Mutfak da bu katta yer aldığından genellikle bu bölüm kullanılmakta, misafirler bazen köşkide ağırlandmaktadır.

Yeni köşkide kullanılan ahşap türünün belirlenmesinde iklim koşulları göz önünde bulundurulmuştur. Köyde kar kalınlığının 1,5 metreyi bulması ve çatıdan düşüp biriken karların yere daha yakın olan alt köşkiye ulaşması ahşabın zamanla bozulmasına neden olacaktır. Bu nedenle yeni köşkinin yapımında ve döşemelerin yenilenmesinde neme dayanıklı olduğundan kestane ağacı kullanılmış ve bu malzeme Borçka ilçesinden temin edilmiştir. Köşkide bulunan kirişlerin yağış sularıyla çürümesini önlemek amacıyla üzerlerine tahta parçaları yerleştirilmiştir (Fotoğraf 15). Ayrıca birinci kata köşki eklenebilmesi, ev temelinin taş duvar örülerek yükseltilmiş olmasına bağlıdır.

Evin mimarisinde, istenilen estetiğin oluşturulması konusunda usta bulmakta güçlük çekilmiştir. Nihayet Bursa'da ikamet eden Şavşatlı ustalara

³⁸ Emprenye uygulaması, ağaç malzemenin içerisine mantarlar ve böcekler için zehirli olan kimyasal bir maddenin muhtelif metotlarla sevk edilmesi suretiyle zararlıların tesirinden korunarak ömrünün uzatılması işlemidir. Mesela bu süre, kayında 3 yıldan 40 yıla, çamda 5 yıldan 20 yıla yükselir. Çoğunlukla suda çözünen emprenye maddesi kullanılır, bununla emprenye edilen ağaç malzeme boyanabilir, kokusuzdur (Göker, 1990:405).

ulaşmıştır. Ayvan ve köşkte kullanılan ahşap malzeme ev sahipleri tarafından satın alınmıştır. Ustalara, ayvan tabanının döşemesi ve köşk yapım maliyeti olarak 2020 yılında 20 bin lira ücret ödenmiştir.



Fotoğraf 15-16: Evin birinci katına eklenen ve ikinci katında bulunan ayvan ve köşkler.

Yamaca intibak ettirilen kırsal meskenlerde arazi eğimi nedeniyle evin ön tarafına doğru açılacak boşluk oluşmaktadır. Zemin kat, diğer katlara göre daha dar alanlı ve basık bir yapıda olup kapısı direkt evin ön cephesine açılmaktadır. Evin zemin katı küçükbaş hayvanların barınacağı şekilde değerlendirilmiş ve *kuzuluk* olarak adlandırılmıştır. Evin günümüz ihtiyaçlarına göre yeniden şekillendirilmesi nedeniyle geçmişte hayvancılık yapılırken kullanılan *kuzuluk*, yeni evde *kiler* olarak kullanılmıştır. Bu bölüm inşaat süresince çeşitli malzemelerin (tahta, çimento torbası, tarım araç gereçleri, piknik tüpü, çeşitli kaplar vb) konulduğu bir yer olarak işlev görmüştür. Zemin katın ön cephesi aynı zamanda odunların istiflendiği alan olmuştur. Birinci kata eklenen ayvan altında oluşan üstü örtülü boşluğa odun, tahta parçaları konulmuş; evde beslenen kuzu için küçük barınak yapılmıştır (Fotoğraf 17).



Fotoğraf 17: Ayvanın alt tarafına kuzu için yapılan barınak.

İkinci kattaki ayvanların birinde su doldurulan kapların konulduğu *güğümlük* denilen bir bölüm bulunmaktadır. Güğümlük, ayvanın dışına doğru 40-50 cm çıkıntı oluşturmuştur ve içinde 2-3 adet raf yerleştirilmiştir. İçme ve kullanma suyunun eve alınmasıyla güğümlerle su taşıma işi de kalkmıştır. Böylelikle az sayıda kullanılan güğümler bazen aksesuar olarak evin bir köşesine konulmuştur. Bahçeci evindeki güğümlük sonradan ayakkabılık olarak kullanılmaya başlamış (Fotoğraf 18-19) ve yer itibarıyla eve giriş kısmında bulunması terlik ve ayakkabıların buradan alınmasını kolaylaştırmıştır. Aynı zamanda ağır yüklerin konulamayacağı güğümlük bu sayede en işlevsel şekilde kullanılmaktadır.



Fotoğraf 18-19: Evin yan ayvanında bulunan *güğümlük*, ayakkabılığa dönüştürülmüştür.

Evin ikinci katına arka cephede zemine intibak ettirilen ayvan girişinden evin içine geçiş yapılır. Ayvanın orta bölümünden ev içinde *divanhane* denilen odalar arasındaki bölüme geçilir. Divanhane odalara, ayvana, çatıya geçilebilen bir orta mekândır. Divanhanede çok fazla eşya bulundurulmasından kaçınılmıştır. Burada oturmak için evde bulunan bir divan, masa ve sandık konulmuştur. Divanhaneden çatıya çıkış için bulunan merdiven dik açılı yapılmış ve böylece basamakların oda kapısına uzanması önlenmiştir. Merdivenin alt bölümünde oluşan boşluk ise büyük ve küçük boyutta iki farklı dolap yapılarak değerlendirilmiştir (Fotoğraf 20-21).



Fotoğraf 20-21: Divanhane ve buradan çatıya çıkış için yapılan merdiven.

Ev için modern eşyalar alınmamış, bunun yerine geleneksel evlerde olduğu gibi seki, divan, karyola, sandalye kullanılmıştır. Koyun yetiştiriciliğine bağlı olarak elde edilen yünden yapılan kilimler ve içi yün doldurulan yastıklar odalarda kullanılmakta ve geleneksel dokumalar yaşatılmış olmaktadır (Fotoğraf 22-23-24). Köylerde altyapının gelişmesi ve genellikle köydeki çocuk ve genç nüfusun bilgisayar kullanımı göz önünde bulundurularak divanhane bölümüne bilgisayar kullanımı için masa yerleştirilmiştir.



Fotoğraf 22-23-24: Evin sedirleri üstünde ve duvarlarda çeşitli yün dokumalar bulunmaktadır. Yün dolgulu kilim yastığı, kilim ve heybe.

Ev eklentilerinden eve yakın olarak bulunan ve sıklıkla kullanılan ambar, evin inşası sırasında yeni evin ikinci katına yerleştirilmiştir. Dış mekânda hava koşullarına açık halde olan ambar, çatı altına alınarak yağışların etkisinden korunması sağlanmıştır (Fotoğraf 25-26). Ambarlar, içindeki gıda ve eşyalara zarar verebilecek haşerelerin girmesini önlemek amacıyla tahtaları arasında aralık dahi bırakılmayan yapılardır. Evin bir odası olarak eve eklenen ambara sonradan yeni işlevine uygun olarak bir pencere açılmıştır. Ambar kapısı, diğer odalar gibi divanhaneye açılmaktadır.

Ambar kapıları, evlerin kapılarına göre daha alçak yapılmıştır. Kapılar çekip-itolerek kolaylıkla açıp kapatmak amacıyla elcek yapısı diğer kapılardan farklı olup ahşaptan yapılmıştır. Yaklaşık 200 yıllık olduğu ifade edilen

ambarın tahtaları balta ile yontularak hazırlanmıştır. Evin yeniden kullanımında bu duvarlar ve ambar kapısı aynı şekilde muhafaza edilmiştir (Fotoğraf 27-28).



Fotoğraf 25-26: Pencere açılan ambar ve ambarın içinden divanhaneye açılan kapı.



Fotoğraf 27-28: Ambarın iç duvarı ve ambar kapısı.

Kırsal meskenlerde pencereler iklim koşullarını yansıtan bir unsurdur. Yağış, rüzgâr, kar, soğuk hava, sis gibi doğal çevre özellikleri ile meskende oturanların tercihi, manzara ve konuma göre pencere yönü ve boyutu değişmektedir. Söz konusu evin pencereleri küçük yapılı olup dışardan ahşap kepenklerle kapatılmaktadır (Fotoğraf 29-30-31).



Fotoğraf 29-30-31: Pencere küçük yapılı olup ahşap kepenkleri bulunmaktadır.

Bahçeci ailesi artık hayvancılıkla uğraşmamaktadır ancak bu faaliyeti sürdürdükleri dönemden kalan çeşitli alet edevat (Hayvanları bağlamak için boyunlarına geçirilen ağaç halka (kirkal), tırpan, nal, heybe vb.) evin çevresinde bulundurulmakta, tomrukların taşınmasında yapılan *toros* ve sade ahşap askı ise evin dış cephesinde görülmektedir (Fotoğraf 32-33-34-35-36).



Fotoğraf 32-33-34: Tarımsal faaliyetleri yansıtan hayvan boyunluğu, tırpan ve nal.



Fotoğraf 35-36: Ormandan tomrukların hayvan gücüyle getirilmesinde yapılan *toros* ve evin dış cephesine çakılan ahşap askı.

Evin çatısı, yöredeki ustalar tarafından %35 eğimli olarak yapılmıştır (Fotoğraf 37). Çatı katı bir insanın rahatça ayakta hareket edebileceği yüksekliğe sahiptir.



Fotoğraf 37: Çatı katından görünüm.

Divanhaneden çıkılan çatı katı meyve, sebze ve çeşitli bitkilerin güneş ışığı almadan kurutulabileceği kapalı bir ortam sağlamıştır. Evin çatı örtüsü ise galvaniz sac ile yenilenmiştir. Çatı eğiminin %35 olması çatı katında kullanılabilir bir yer oluşturmuştur.

Bahçeciler Evi'nde dış mekânda yapılan değişiklikler

Evin dış cephesinde köklü bir değişiklik yapılmamıştır. Yaz dönemini köylerinde geçiren çocukların oyun ihtiyacı düşünülmüş ve evin etrafında oyun materyalleri eklenmiştir. Evin arka cephesinde, beden duvarı ile buhari arasında bir boşluk bırakılmıştır. Bu alanın üstü evin çatısı ile örtülü olduğundan yağışlardan korunmaktadır. Bu kısım yağışlı havalarda çocukların yağıştan korunup ancak açık havada olmalarını sağlayacak şekilde oyun oynayabilecekleri bir bölüm olarak tasarlanmıştır.



Fotoğraf 38-39: Evin arka köşesinden ayvana geçiş.

Evin fosseptik çukuru ön bahçe içinde ve bir adet olarak yapılmıştır. Evin dört mevsim boyunca aile bireylerinin kullanımına açık olması ve nüfusun artmış olmasına bağlı olarak evde daha fazla su kullanılmaktadır. Ayrıca evde kullanılmaya başlanan çamaşır, bulaşık makinelerinden çıkan su da evin ön tarafında yapılan fosseptik çukuruna yönlendirilmiştir. Çatılardan gelen yağmur ve kar suları saçaklara eklenen oluklar ile toplanarak evin ön tarafına akıtılmıştır. Evin ön köşesinde oluktan akan suyun altına logar yapılmış ve buradan itibaren 35 m boyunca bir kanal ile evin yanındaki yol kenarına aktarılmıştır. Yolun kenarında açılan kanala aktarılan su, buradan akışa devam ederek dereye ulaşmaktadır.

Evi, bahçeyi ve yerleşim alanını tamamlayan bir unsuru da taş duvarlar ve çeperler (çit) oluşturmaktadır. Taş duvarlar hem bir başka hanenin mülkiyeti ile sınır oluşturmakta hem de sel sularının bahçeye girmesini, eve ulaşmasını önlemektedir. Bahçeciler Evi çevresinde de taş duvar inşa edilmiştir. Bahçeye girişin yapıldığı kesimde, bahçe duvarının arasında ve köy yolunun kenarında ise küçük bir çeper bulunmaktadır.

Sonuç ve Öneriler

Şavşat ilçesinin Aşağı Koyunlu köyünde maddi durumu iyi olan bir aile geleneksel Şavşat evlerini yaşatma adına eski bir evi yeniden inşa ederek günümüz şartlarına uyarlamış ve geleneksel Şavşat evinin geçmişten gelen özelliklerinin gelecek yıllara aktarılmasına örnek olmuştur. Bahçeciler Evi'nin iç ve dış mekânında birçok değişiklik yapılmıştır. Ancak bunlar genellikle evin bölümlerini farklı bir işleve dönüştürme şeklinde olmuştur.

Evin dönüştürülme sürecinde yörenin fiziki coğrafya şartları yine göz önünde bulundurulmuştur. Özellikle evin temel yapı malzemesi olarak kullanılan ahşabın yağışlı iklime karşı korunmasına yönelik tedbirler alınmıştır. Yenilenen döşemelerde, çam ya da ladin ağacı yerine bu defa kestane ağacı kullanımı tercih edilmiştir. Eve eklenen ambarda ve salonda açılan pencereler yine küçük boyutlarda yapılmıştır. Evin arazi ve iklim koşulları göz önüne alınarak inşa edilmiş olması, yeni işlev kazandırılmasını ve çok amaçlı kullanımını kolaylaştırmıştır. Eve birçok müdahale yapılsa da evin geleneksel dokusu, yapı malzemesi korunmuştur. Bahçeciler Evi'nin son hali itibarıyla, Şavşat yöresinin geleneksel mimarisine göre büyük bir farklılık oluşmamıştır. Yalnız, yöre evlerinde köşkler birer adet olup, Bahçeciler Evi'nin mevcut halinde olduğu gibi iki köşki varlığı yaygın bir kullanım değildir.

Evin daha geniş alan oluşturularak kullanımı, önceki geçim şeklinin artık sürdürülmüyor olması ve ailenin *birlik ev* kültürünü taşıması ile ilişkili olmuştur. Geleneksel ve tarihi kır meskenlerinin yeni ihtiyaçlara göre yeniden yaşanabilir olması ekonomik, kültürel, sosyal olguların birlikte etkili olduğunu göstermiştir.

Evin geleneksel şekli ve estetiğini yansıtacak şekilde yenilenmesinde işin sanatına hâkim olan yerel ustalara ulaşmada güçlük yaşanmıştır. Yöre mimarisine hâkim ustaların tecrübeye dayalı bilgisinin aktarılmasının, yeni kırsal meskenlerin inşasında ya da onarımında oldukça önemli olduğu görülmüştür.

Kırsal mirasın yaşatılmasının bir yolu, evin yeni ihtiyaçlara hizmet edecek şekilde dönüştürülmesidir. Bir kırsal meskende, geleneksel değerlerin korunması onun yeni ihtiyaçlara göre uyarlanması ile sürdürülebilir olmaktadır. Evde iklim koşullarına karşı alınan tedbirler eski dönemlerde tamamen mevcut doğal malzeme ile yapılırken yeni koşullarda sanayi ürünleri ve doğal malzeme birlikte kullanılmıştır. Bu ise kırsal meskenlerin yaşatılmasındaki güçlükler düşünüldüğünde olumlu karşılanabilecek bir durumdur.

Yılın büyük kısmını köyde geçiren aile, köye dönüş yaptıktan sonra arazileri içinde fidanlık oluşturmuş ve armut, ceviz elma gibi çeşitli meyve ağaçları yetiştirmeye başlamıştır. Böylelikle atıl durumdaki araziler değerlendirilmiştir. Bahçeci ailesi, atalarının yaptığı gibi arıcılık yapmaya başlamış ve geleneksel bilgi ile modern bilgiyi terkip ederek yeni uygulamalar deneme fırsatı bulmuşlardır. Köye dönmüş olması, yaşanan ortamın korunmasını, sahip çıkılmasını beraberinde getirmiştir.

Bahçeci Evi, akrabaların bayramda seyranda köyde buluşarak iletişimi sürdürebilecekleri bir mekân bulunması bakımından önemli olmuştur. Ortak mekân kullanımı (divanhane, salon) ile bireysel kullanım (odalar) bir araya getirilmiştir. Aile bireylerinin bir araya gelmeleri ve gurbettekileri de çekmeleri, köye özlem duyanların ilgisini köye yönlendirmede etkili olmuştur.

Doğa ve kültür turizmine olan ilginin artması nedeniyle geleneksel mimari ilgi ve merak uyandırmaktadır. Şavşat'a gelen ve otantik köy arayışında olan turistlere, yerel halk tarafından kırsal meskenlerin korunduğu belli başlı köylerin adı verilmektedir. Dolayısıyla kırsal turizmde geleneksel köy evleri önemli role sahiptir. Bu anlamda yörede böyle bir evin tekrar canlandırılması, bunun örnek ev olarak gösterilmesi yörede turizm güzergâhlarının belirlenmesinde turistleri buraya çekecek örnek bir yapı olduğu görülmüştür. Özellikle ekoturizm rotalarında, turistik tesisler içinde bu yapılara yer verilebilir. Bu örnekten yola çıkılarak yerel idarecilerin, özel girişimcilerin eski evlere sahip çıkmaları, bunların yok olmalarına göz yummamaları önemli olmaktadır. Bu anlamda turizm gayesi ve kültürel geçmişi yaşatma adına evlerini yenileyecek olanlara destek olunarak geleneksel kır mimarisinin yaşatılmasına önderlik edilmelidir.

Yerel mimari; eğitim, arazi niteliği, iklim gibi fiziki koşullara en uyumlu gelişen yapılar olması nedeniyle özellikle şekil ve işlev yönüyle yeni mimari tasarımlara esin kaynağı olmaktadır. Bu nedenle kırsal meskenlerin plan, şekil ve yapı unsurlarının yerel kültürle ilişkisinin anlaşılması ve yaşatılması gelecekteki ihtiyaçların tasarımı için bir veri kaynağı olacaktır. Ayrıca bu evlerin yaşatılması sadece kültürün, gelenek göreneklerin yaşatılması değil bu evle birlikte yüzlerce kelimenin, dil dağarcığının da yaşatılması demektir.

Kaynaklar

- ANŞİN, Rahim, “Doğu Karadeniz Bölgesi Sahil ve İç Kesimlerinde Yayılan Ana Vejetasyon Tipleri”, *KTÜ Orman Fakültesi Dergisi*, 4(1), 1981, ss.17-24.
- AYDEMİR, E., (2010). *Yöresel Mimari ve Kırsal Dokunun Korunması: Artvin, Şavşat, balıklı mahallesi örneği*. (Yüksek Lisans Tezi), İTÜ Fen Bilimleri Enstitüsü, İstanbul.
- BEKDEMİR, Ünsal ve Ramazan Sever, “Şavşat ve Çevresinde Tipik Bir Ev Eklentisi: Merek”, *Doğu Coğrafya Dergisi*, 8 (9), 2003.
- CEYLAN, Salih, *Artvin Yöresinin Coğrafi Etüdü*. (Yayınlanmamış Doktora Tezi), Atatürk Üniversitesi Sosyal Bilimler Enstitüsü, Erzurum 1995.
- DOĞANAY, Hayati ve Fatih Orhan, "Şavşat'ta Geleneksel Köy Meskenleri ve Başlıca Sorunları". *Atatürk Üniversitesi Sosyal Bilimler Enstitüsü Dergisi* 18 (1), 2014, ss. 273-298.
- ERES, Zeynep, Türkiye’de Geleneksel Köy Mimarisini Koruma Olasılıkları. *Ege Mimarlık Dergisi*, 92, 2016, ss. 8-13.
- ERUZUN, Cengiz, "Artvin Ve Çevresinde Halk Mimarisi", *Mimarlık*, 9(104), 1972.
- GÖÇMEN, Duygu, *Doğu Karadeniz Kırsal Mimarisi İçin Koruma Önerileri: Artvin İli-Balıklı Mahallesi-Zurabet Evi Örneği* (Yüksek Lisans Tezi), 2010.
- GÖKER, Y., Kırsal Alanda Ahşap Bina İnşaatında Emprenyenin Önemi, *Doğu Karadeniz Bölgesi’nde Tarımsal Üretim Verimlilik Sorunları Sempozyumu*, Ankara 1990.
- KAYA, Mutlu, Geleneksel Kır Meskenlerinde Mimari Degradasyon: Sinop İli Örneği, *Coğrafi Bilimler Dergisi/ Turkish Journal of Geographical Sciences*, 17(1), 2019, ss. 146-169
- KAYA M., Cevdet Yılmaz, *Kuzey Anadolu’da Geleneksel Mimari: Ayancık Yöresinde Taş Örtülü Evler*, Nobel Bilimsel Eserler, Ankara 2019.
- KAYMAZ, Çağlar Kıvanç, Artvin İlinin Ekoturizm Potansiyeli ve Sürdürülebilir Yönetimi, (Yayımlanmamış Doktora tezi), *Atatürk Üniversitesi, Sosyal Bilimler Enstitüsü*, Erzurum, 2018.
- KÖSE, Abdullah, Balıkesir Çevresinde Geleneksel Kırsal Avlu Peyzajı ve Değişimi, *Doğu Coğrafya Dergisi*, Erzurum, 12(18), 2007, ss. 7-38.
- Köy Envanter Etüdü- Artvin (1981), Devlet İstatistik Enstitüsü (DİE), Ankara 1984.
- KUBAN, Doğan *Türk Hayatlı Evi*, Eren Yayıncılık, İstanbul 1995.
- MANAV, Kamile ve Vedat Çalışkan, Geleneksel Bir Mesken Tipinin Turizmde Çekicilik Potansiyelinin Araştırılması: “Dügmeli Evler” Antalya Örneği. *Doğu Coğrafya Dergisi*, 22(37), 2017, ss. 215-240.
- ORHAN, Fatih, Şavşat’ın Beşerî ve Ekonomik Coğrafyası. *Yayımlanmamış Doktora Tezi*, Atatürk Üniversitesi Sosyal Bilimler Enstitüsü, Erzurum 2014, s.49
- ORHAN, Fatih, Serhat Zaman, Ahmet Çavuş, Artvin İlindeki Geleneksel Kırsal Mesken Mimarisine Bir Örnek: Ahşap Yığma Evler, İstanbul Üniversitesi

- Yayın No: 5255, Edebiyat Fakültesi Yayın No: 3465, 1. *İstanbul Uluslararası Coğrafya Kongresi Bildiri Kitabı* 2019.
- ÖZGÜNER, Orhan *Köyde Mimari Doğu Karadeniz*. Orta Doğu Teknik Üniversitesi Yayınları, Ankara 1970.
- SEVER, Ramazan, Berta (Okçular) Çayı Havzası'nın Fiziki Coğrafyası (Yayımlanmamış Doktora Tezi), *Atatürk Üniversitesi Sosyal Bilimler Enstitüsü*, Erzurum 2001.
- TANOĞLU, Ali, *Beşeri coğrafya: Nüfus ve yerleşme*. İstanbul Üniversitesi, 1969.
- TARKAN, Tevfik, *Rize-Hopa Yöresi Coğrafi Etüdü*, Atatürk Üniversitesi Yayınları No: 145, Araştırma Serisi No:27, Edebiyat Fakültesi Yayınları No: 35, Atatürk Üniversitesi Basımevi, Erzurum 1973.
- TOLUN - DENKER Bedriye, *Yerleşme Coğrafyası – Kır Yerleşmeleri*, *İstanbul Üniversitesi Coğrafya Enstitüsü Yayını*, İstanbul 1977.
- TUNÇDİLEK, Necdet, *Türkiye İskân Coğrafyası, Kır İskânı (Köy-Altı İskân Şekilleri)*. *İstanbul Üniv. Edebiyat Fak. Yay.: 1283, Coğrafya Enst. Yay.* İstanbul 1967.
- TÜİK, (Türkiye İstatistik Kurumu), 2020.
- TÜMERTEKİN, Erol ve Nazmiye Özgüç, *Beşerî Coğrafya. İnsan, Kültür, Mekân*. Çantay Kitabevi, İstanbul 2010, s. 117.
- YILMAZ, Cevdet, *Sinop-Kastamonu Yöresi Ahşap Kır Meskenlerinde Taş Çatı Örtüsü*, *Doğu Coğrafya Dergisi*, Sayı: 6, Erzurum 2001, ss.163-186.
- ZEKİ, Muvahhid, (Haz. Muammer Demirel), *Artvin Vilâyeti Hakkında Ma'lûmât-ı Umûmiye*, Yusufeli Belediyesi Yayını, FSF Printing House, İstanbul 2010.